

Maisema-arkkitehti Maj-Lis Rosenbröijer

Piirustuskokoelman luettelointi ja arkistointi



Puutarhataiteen seura ry. - Suomen rakennustaiteen museo
Tekijä Hanna Sorsa, hum. kand.

Hankkeeseen on saatu apuraha Suomen Kulttuurirahastolta Alma ja Jussi Jalkasen säätiöltä.
www.gardenartsociety.fi, www.mfa.fi.
Helsinki, 2010.

SISÄLLYS:

1. ENNI MAJ-LIS ROSENBRÖIJER	3	2.14. Vanhainkodit	16
1.1. Rosenbröijerin tausta	3	2.15. Hautausmaat	16
1.2. Oma toimisto	4	2.16. Sakraali- ja seurakuntarakentaminen	17
1.3. Muu toiminta	5		
1.4. Tuotannosta	6	3. KASVILLISUUS	18
1.5. Yhteistyö	6	3.1 Rosenbröijerin käyttämä kasvillisuus	20
2. SUUNNITTELUKOHTEET	8	4. ROSENBRÖIJERIN PIIRUSTUSKOKOELMA	25
2.1. Koulutyöt	8		
2.2. Kilpailuehdotukset	8	KIRJALLISUUS	27
2.3. Näyttelysuunnitelmat	8		
2.4. Yksityinen rakentaminen	10	TYÖLUETTELO	28
2.5. Puistot	11		
2.6. Kartanot	11		
2.7. Tehdasalueet	12		
2.8. Liikerakennukset	12		
2.9. Lentokentät	13		
2.10. Julkinen rakentaminen	14		
2.11. Koulu- ja sivistyslaitokset	14		
2.12. Päiväkodit ja leikkipuistot	15		
2.13. Terveyskeskukset ja sairaala-alueet	15		

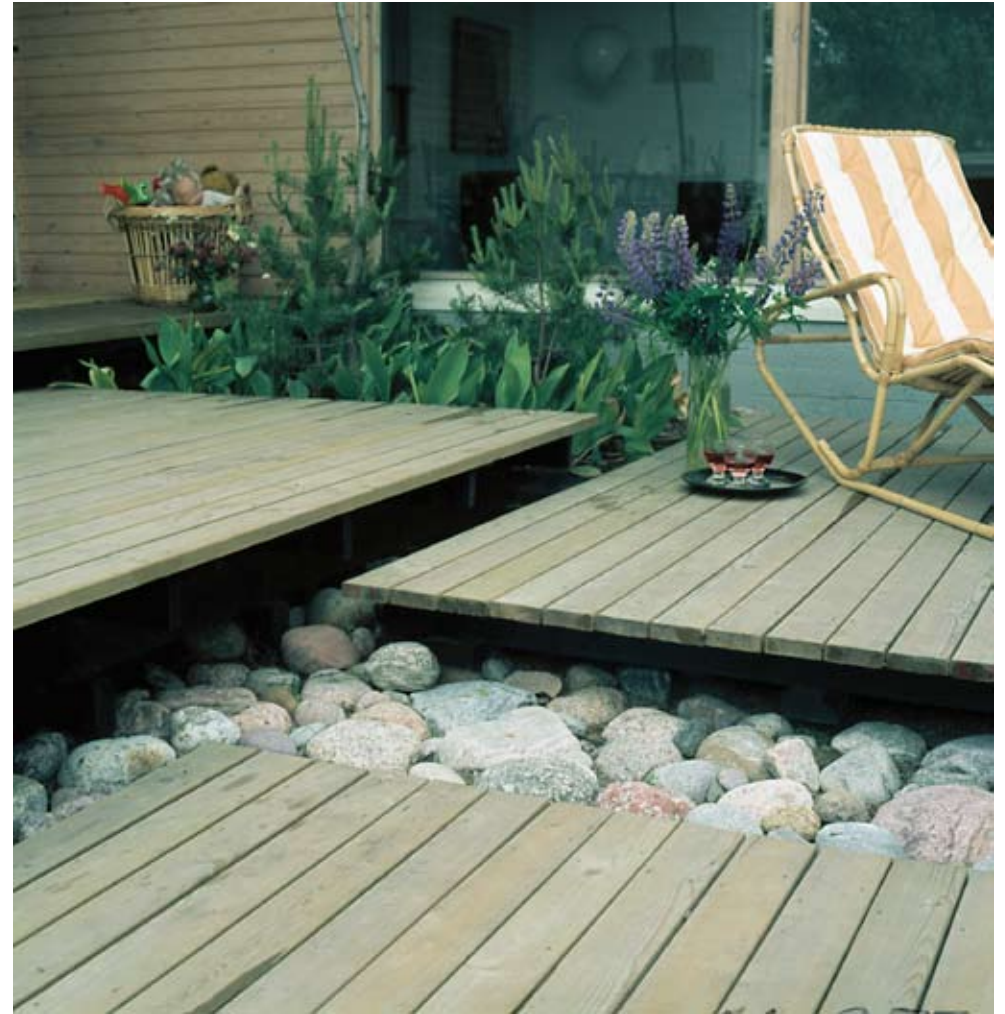
1. Enni Maj-Lis ROSENBRÖIJER

1.1. Rosenbröijerin tausta

Enni Maj-Lis Rosenbröijer (ent. Backman) syntyi Pyhtäällä vuonna 1926. Rosenbröijer toimi maisema-arkkitehdin ammatissa 1950-luvulta 1990-luvun loppuun saakka. Rosenbröijer oli ennen kaikkea taitelija ja luova suunnittelija. Hän oli aina ollut kiinnostunut puutarha-arkkitehtuurista ja tämä innostus jatkui koko hänen elämänsä läpi. Se näkyy hänen toteutuksissaan muun muassa muodon, värin ja materiaalien kokonaiskuvan hallinnassa. Rosenbröijer kuoli vuonna 2003.

Rosenbröijer on toteuttanut yli tuhat kohdetta viiden vuosikymmenen aikana. Niistä nousevat päällimmäisenä ylös 1960-luvulta Kultarannan puiston kunnostamis- ja laajennushanke, Tapiolan puutarhakaupungin suunnitelmat, Saimaan kanava ympäristösuunnitelma, 1970-luvulta Tikkurilan ja Malmin hautausmaiden laajennukset, 1980-luvulta Suomen suurlähetystön puutarha New Delhissä ja 1990-luvulta Tasavallan presidentin virka-asunnon metsäpuutarha Mäntyniemessä. Rosenbröijer toteutti paljon liike- ja edustustilojen lisäksi runsaasti yksityisiä puutarhoja eri puolilla Suomea ja onkin tunnettu juuri puutarha-arkkitehtinä.

Rosenbröijer opiskeli 1940- ja 1950- luvun vaihteessa puutarha-arkkitehtuuria Suomessa, Ruotsissa ja Tanskassa. Rosenbröijer ei koskaan suorittanut loppututkintoa eikä näin saanut valmistuneen puutarha-arkkitehdin papereita, vaikka hänellä oli suoritettuna monen vuoden opinnot. Vuonna 1948 Rosenbröijer haki oppia D.T. Poulssen plantskole -tammistosta Tanskasta ja Statens växtskyddsanstalt -laitoksesta Ruotsista.



Villa Green, Porvoo, 1966. ©MFA

Rosenbröijer opiskeli maatalous- ja metsätieteiden laitoksella Helsingin yliopistossa vuosina 1949-1951. Rosenbröijer jatkoi opintojaan Tanskan kuninkaallisessa taideakatemiassa (Kongelige Danske Kunstakademi) tunnetun tanskalaisen maisema-arkkitehti C. Th. Sørensenin johdolla vuoteen 1953 asti.

Rosenbröijer harjoitteli uransa alkuvaiheina tunnettujen maisema-arkkitehtien toimistoissa. Vuosina 1947-1948 hän pääsi Paul Olssonin toimistoon harjoitteluun. Tanskassa opiskellessaan Rosenbröijer työskenteli Eywin Langskilden puutarha-arkkitehtitoimistossa. Palattuaan Suomeen Rosenbröijer työskenteli Onni Savonlahden toimistossa vuosina 1953-1957. Tämän jälkeen Rosenbröijer jatkoi itsenäisesti maisema-arkkitehdin ammatissa.

Rosenbröijer opetti vierailevana assistenttina maisemasuunnittelua Teknillisessä korkeakoulussa vuonna 1969. Lisäkoulutusta Rosenbröijer haki osallistumalla Teknillisen korkeakoulun yhdyskuntasuunnittelun jatkokoulutukseen vuosina 1973-1974. Rosenbröijer haki maisemasuunnittelun ensimmäistä professuurin virkaa Teknillisestä korkeakoulusta, mutta häntä ei hyväksytty. Viran vaatimuksena oli diplomitutkinto, jota Rosenbröijerillä ei ollut suorittanut loppuun saakka.

1.2. Oma toimisto

Vuonna 1957 Rosenbröijer perusti oman toimiston, jota hän jatkoi uransa loppuun saakka. Rosenbröijerin lisäksi toimistossa työskenteli vaihtelevasti yhdestä viiteen työntekijää. Koulutukseltaan työntekijät olivat suunnitteluhortonomieja, jotka olivat saaneet koulutuksen Lepaalta tai Överbystä. Osalla työntekijöistä oli rakennuspiirtäjän koulutus. Toimistossa työskennelleitä henkilöitä ovat muun muassa Terttu Laitakari, Seppo Äijälä, Eino Sten, Juhani Kaare, Maija Pelkonen, Tuula Uusitalo, Outi Tahvonen, Jussi Luomanen ja Milja Suvanto. Rakennuspiirtäjistä muun muassa Eino Sten teki paljon yhteistyötä Rosenbröijerin kanssa työskennellessään Rosenbröijerin toimistolla sekä perustettuaan oman toimistonsa.

Toimisto toimi suurimman osan olemassaolostaan Otsolahdentie 6:ssa Espoossa, joka oli myös Rosenbröijerin kotitalo. Rosenbröijerillä oli ennen Otsolahdentien toimistoa paikka Lentokapteeninkujalla Lauttasaarella, johon hän oli Otsolahdentien tavoin suunnitellut ”majkenilaisen” pihan.

Rosenbröijerin oli taiteellinen ja se heijastui hänen suunnittelutyöhönsä. Siinä missä taiteilijan suunnittelijarooli toimi Rosenbröijerin ilmaisun kohdalla, se oli haaste toimistossa piirtäjinä toimineille henkilöille. Kuten haastatteluista tuli ilmi, Rosenbröijer ei ollut toimistossa koko aikaa varsinkaan viimeisinä vuosikymmeninä. Rosenbröijer saattoi tulla toimistolle keskellä työpäivää ja ”vetäistä” luonnoksen ns. hihastaan valmiin pohjapiirustuksen päälle, ilman minkäänlaisia luomistyön tai ideoinnin hankaluuksia. Tämän jälkeen luonnos piirrettiin puhtaaksi toimistossa ja siihen lisättiin tarvittavat kasvi- ja materiaalimerkinnot. Suunnitelman lopullisen hyväksynnän teki Rosenbröijer.

Rosenbröijerin toimiston väellä oli siis paljon vastuuta piirustusten kääntämisessä ja tulkinnassa rationaalisiksi esityksiksi. Toki jo Rosenbröijerin oppilastyöt Tanskan ajalta osoittavat, että hän hallitsi rationaaliset suunnittelukonventiot. Toimiston kautta Rosenbröijer sai kuitenkin vapauden ilmaista itseään vapaammin poeettisella tavalla, kun suunnittelutyö jakaantui eri vaiheisiin ja eri henkilöille.

1.3. Muu toiminta

Rosenbröijer toimi aktiivisesti järjestö- ja edustustoiminnassa Suomessa ja ulkomailla. Luottamustoiminaan Rosenbröijer oli SPAFTA:n (Suomen puutarha-arkkitehdit – Finlands Trädgårdsarkitekter ry) puheenjohtajana 1973-75. Tätä ennen hän oli ollut SPAFTA:n sihteeri ja varapuheenjohtaja.

Rosenbröijer edusti Suomea IFLA:ssa (the International Federation of Landscape Architects) vuosina 1964-79. Kokouksia oli 11 eri maassa. Rosenbröijer toimi IFLA'n Brysselissä järjestetyssä kongressissa puheenjohtajana osiossa ”Esthetics” vuonna 1972 ja Cambridgessa osiossa ”Desertification and wetlands, Biological and ecological conservation” vuonna 1979. IFLAN varapuheenjohtajaksi hän oli ehdolla vuosina 1977 ja 1980. Rosenbröijer oli myös pohjoismaisen yhteistyön yhteyshenkilö.

Rosenbröijer toimi myös Landskap-lehden (nykyisin Havekunst) pohjoismaiden kirjeenvaihtajana. Hän kirjoitti lisäksi Kaunis koti -lehteen nimimerkillä ”Maahinen” ja oli mukana lehden toimituskunnassa.

Rosenbröijerille luovutettiin monia mitaleita työstään. Esimerkiksi Puutarhaliitto antoi Rosenbröijerille kultaisen ansiomerkin vuonna 1976 ja Vuoden ympäristörakennepalkinnon Espoon-Vantaan teknillisen ammattikorkeakoulun ympäristösuunnitelmasta. Rosenbröijer oli mukana myös Tapiolan Killan toiminnassa. Killan toimesta järjestettiin puutarhakilpailuita 1960-luvun alussa ja Rosenbröijer kuului kilpailutuomaristoon. Asuntosäätiö luovutti Rosenbröijerille Tapiola-mitalin vuonna 2003 osoituksena toiminnastaan Tapiolan hyväksi.

Rosenbröijer teki opiskelumatkoja muun muassa Egyptiin, Englantiin, Japaniin, Kaliforniaan, Meksikoon, Puolaan ja Venezuelaan. Omassa cv:ssään hän sanoo olevansa ruotsin, suomen, englannin, saksan ja espanjan kielen taitoinen.



Lentokapteeninkuja Lauttasaarella, 1970. ©MFA

1.4. Tuotannosta

Rosenbröijerin tunnettuja suunnittelukohteita ovat ”Ketju” Suomen tasavallan presidentin Kultarannan puutarhassa Naantalissa, Mäntyniemen metsäpuutarha, Leninipuisto ja Maila Talvion puisto Helsingissä. Rosenbröijer suunnitteli paljon liikerakennusten ympäristösuunnitelmia kuten Alkon koulutuskeskuksen Vuosaarella ja Rajamäen tehtaan ympäristön, Nokian pääkonttorin ympäristön Keilaniemessä Espoossa. Yksityisiä puutarhoja Rosenbröijer suunnitteli määrällisesti eniten uransa aikana.

Rosenbröijer tuli tunnetuksi uransa alkuvaiheessa hänen suunnittelemistaan puutarhanäyttelyistä. Rosenbröijer osallistui vuonna 1959 Helsingin messuhallissa järjestettyyn puutarhanäyttelyyn kilpailuehdotuksellaan ”Syyskukka”. Ehdotus voitti ensimmäisen palkinnon. Helsingin Linnanmäen puutarhanäyttelystä vuosilta 1961-1962 toteutettiin Helsingin Alppilaan Leninipuisto (1961-1962). Tunnetuimpia lienee myös Dipoli-puutarhanäyttely vuonna 1969 ja Suomen IV yleinen puutarhanäyttely Finlandia-talossa vuonna 1975. Rosenbröijer osallistui puutarhanäyttelyiden rakentamiseen vielä 1990-luvullakin. Ulkomailla Rosenbröijer osallistui ainakin Tanskassa järjestettyyn puutarhanäyttelyyn Forum 62 ja Lausannen puutarhafestivaaleille hän toteutti Jardin finlandais -osion vuonna 1966.

Rosenbröijerin suunnittelukohteet olivat hyvin monimuotoisia, yksityispihoista liikekiinteistöjen ympäristösuunnitelmiin ja kokonaisten asuinalueiden maisemasuunnitteluun. Toimiston suunnitelmat vaihtelivat tilaajan mukaan. Tiivistäen voi todeta hankkeiden olleen yksityisiä puutarha- ja pihasuunnitelmia, julkishallinnollisten tai liikerakennusten ympäristösuunnitelmia, asuinalueiden maisemasuunnitelmia, kaupunkien puisto- ja viheralueita, edustusalueita, kilpailusuunnitelmia sekä näyttely- ja messurakentamissuunnitelmia. Maisema-arkkitehtuurin toimeksiannot lisääntyivät 1950-luvun jälkeen. Tämä näkyy myös Rosenbröijerin toimistoon tulleiden suunnitelmatilauksien määrässä ja moninaisuudessa.

Toimisto teki vihersuunnitelmia myös ulkomaille. Tunnetuimpana mainittakoon Raili ja Reima Pietilöiden kanssa yhteistyössä toteutettu Suomen suurlähetystö New Delhissä. Muita kohteita oli yliopistokeskukset Algeriasa, yksittäiset kohteet Espanjassa, kolme sotilaskaupunkia Irakissa, Suomen suurlähetystö Moskovassa, muutamat puutarhakohteet Ruotsissa, Tanskassa ja Sveitsissä sekä urheilukeskukset Saudi-Arabiassa. Rosenbröijerin toimisto jatkoi aktiivisena 1990-luvun loppuun saakka.

1.5. Yhteistyö

Rosenbröijerillä oli vahva vaikutus kanssaan työskenteleviin henkilöihin. Monet haastatelluista kertoivat Rosenbröijerin suunnittelutavan ja hänen persoonansa vaikuttaneen heihin paljon sekä henkilökohtaisella että ammatillisella tasolla. Rosenbröijer on myös itse varmasti saanut vaikutteita alan kentällä toimineilta henkilöiltä. 1900-luvun puolessavälissä puutarha-arkkitehtiipiirit olivat pieniä ja toimijat tunsivat toisensa ja alan tapahtumat vähintäänkin kansallisella tasolla. Esimerkiksi Rosenbröijer ja Jännes eivät työskennelleet yhdessä samanaikaisesti, mutta tunsivat toisensa SPAFTA:n (Suomen puutarha-arkkitehdit ry) järjestötoiminnan kautta.

Kaupunkisuunnittelutehtävien moninkertaistuessa yhteistyö eri alojen ammattilaisten kanssa tuli osaksi maisema-arkkitehtien ammattikuvaa. Ruotsissa maisema-arkkitehdit työskentelivät muiden arkkitehtien ja kaupun-kisuunnittelijoiden kanssa yhteistyössä 1930-luvulta lähtien. Rosenbröijerin toimiston työarkistosta paljastuukin, että arkkitehtien alkuperäiset rakennuspiirustukset ovat olleet usein puutarhapiirustusten pohjana. Näin on ollut varsinkin laaja-alaisissa maisema- ja ympäristösuunnitelmissa.

Rosenbröijer teki yhteistyötä monen arkkitehdin ja rakennuspiirtäjän kanssa. Yhteistyö arkkitehtien Raili ja Reima Pietilän kanssa alkoi Porissa Himmelin ja Taikurinhatun vanhain- ja päiväkodin hankkeesta. Yhteistyö jatkui myöhemmin muun muassa Suomen suurlähetystön New Delhin hankkeessa sekä Mäntyniemen suunnittelussa. Muita arkkitehteja, joille Rosenbröijer suunnitteli olivat muun muassa Aarne Ehojoki, Veijo Martikainen ja Jaakko Laapotti. Stefan Ahlmanin kanssa Rosenbröijer teki yhteistyötä 1980- ja 1990-luvulla. Ennen Rosenbröijerin toimiston suunnittelupalveluja Ahlman käytti Onni Savonlahden toimistoa.

Rosenbröijerin piirustusarkisto sisälsi Suomen rakennustaiteen museolle siirrettäessä myös Hilding Ekelundin, Stig Häggströmin, Mona ja Lars Hedmanin, Pekka Helinin ja Tuomo Siitosen, Juhani Kataisen, Olli Kivisen, Jaakko Kontion ja Seppo Kilpiän, Björkstam Heino Kostiaisen, arkkitehti-toimisto Jauhiainen-Nuuttilan, Järvinen-Valjakan, Slotte & Shutzin ja V-P Tuomisen kanssa, samoin kuin Matti Niemen, Laila Niemiojan, Erkki Pasanen, Jouko Rastimon, Claus Tandefeltin, Risto Kaarlehdon, Einari Teräsvirran ja Erik Kråkströmin arkkitehtuuripiirustuksia. Tämä tarkoittaneen, että Rosenbröijer teki heidän suunnittelemiin kohteisiin puutarhasuunnitelman. Toisaalta kyse voi olla Rosenbröijerille ehdotetuista toimeksiantoista, joissa on ollut arkkitehtuuripiirustukset liitettyinä. Toimeksiantojen hyväksymisestä ei ole tietoa.

Rosenbröijer käytti vakituisesti kolmesta viiteen viherurakoitsijaa. Urakoitsijat valittiin hankkeisiin tarjouskilpailun avulla. Rosenbröijerillä oli myös vaikutusta siihen, kuka viherurakoitsijoista valittiin hankkeeseen. Markku ja Rakel Uusitalon viherurakointipalvelu Viherkeskus Oy:tä Rosenbröijer käytti varsinkin isoissa hankkeissa 1990-luvulla. Se teki muun muassa Majvikin koulutuskeskuksen sekä Nesteen ja Nokian pääkonttorien urakat. Rosenbröijer käytti hankkeissaan usein samoja viherurakoitsijoita ja sai myös vaikuttaa urakoitsijoiden valintaan hankkeissa.



Myllytie 3, Helsinki, 1961 ja 1978-79. ©MFA

2. Suunnittelukohteet

2.1. Koulutyöt

Rosenbröijerin opiskeluajalta on säilynyt hänen koulutöinään tehtyjä piirustuksia. Puutarhasuunnitelmat on tehty Rosenbröijerin opiskellessa Tanskan kuninkaallisessa taideakatemiassa vuosien 1950-52 välillä. Privathave ved lille fabrik, Jordberegningssopgave ja Brovarvin Riilahden kartanon puutarhapiirustukset ovat vuodelta 1950. Seuraavalta vuodelta on säilynyt ainoastaan yksi suunnitelma, Skolehave. Vuoden 1952 piirustuksista ainakin Legeplads for børn pileparken on suunniteltu Tanskaan, Villahave-nimisen suunnitelman paikkatiedoista tai toteutuksesta ei ole tietoa. Rosenbröijerin piirustuskokoelmasta ei löydy opiskeluajan suunnitelmia vuodelta 1953.

Koulutöinä tehdyt suunnitelmat on signeerattu Rosenbröijerin allekirjoituksella, vuoden 1950 suunnitelmat Rosenbröijerin tyttönimellä Backman. Jokaiseen kohteeseen kuuluu useampi kuin vain yksi piirustus käsittäen työpiirustuksen, luonnoksen ja detalji- tai mittapiirustuksen. Osa suunnitelmia on laadittu kasviluettelo. Koulutöiden arvosanoista tai suunnitelmien toteutuksesta ei ole säilynyt tietoa.

2.2. Kilpailuehdotukset

Rosenbröijerin piirustuskokoelmasta löytyy kuusi kilpailuehdotusta eri vuosikymmeniltä. Ehdotuksia ei ole päivätty, mutta hautausmaiden kilpailuehdotukset Tillbacka till naturen ja Schackmatt, joista viimeinen on laadittu Göteborgin Årekärrin hautausmaalle, ovat mitä luultavammin 1960-luvulta. Hautausmaakilpailu Vapaus ja Jomalan hautausmaalle laadittu

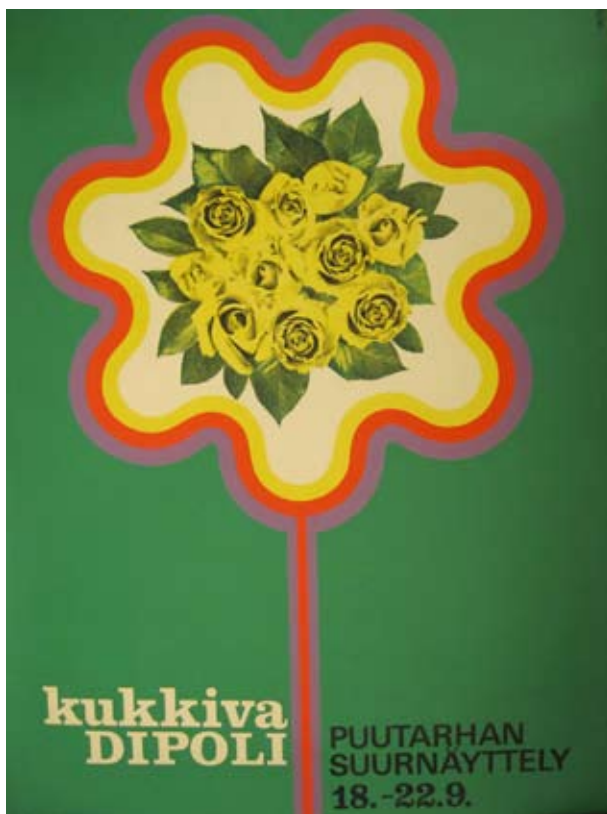
kilpailuehdotus Amen ovat 1970-80 -luvulta suunnittelutyylin perusteella. Kumpaakin ehdotusta varten on laadittu perspektiivikuvat niiden havainnollistamiseksi. Suunnitelmissa Montana ja Sillanrakentajat, joista viimeinen on kilpailuehdotus pedagogiseen puutarhanäyttelyyn, ei ole kirjattu mitään tietoja ylös. Kilpailuehdotuksien menestymisestä ei ole tietoa arkistomateriaalin perusteella.

2.3. Näyttelysuunnitelmat

Rosenbröijerin tekemistä näyttelysuunnitelmista on enemmän tietoa kuin kilpailuehdotuksista. Ensimmäinen näyttelysuunnitelma on Helsingin puutarhanäyttelystä vuodelta 1959, josta Rosenbröijer voitti ensimmäisen ja kolmannen palkinnon puutarhanäyttelyn suunnittelukilpailussa. Voittaneessa ehdotuksessa oli kuusikulmaisia istutusalueita, joissa kasvoi koivuja ja kieloja. Näyttelystä löytyy Syyskukka ja Mehiläisrakennelma – pienin hukkatila -piirustukset rakennustaiteen museon arkistosta. Lisäksi Rosenbröijer teki suunnitelmat Erkylän puutarhan ja kauppapuutarha Vakkurin näyttelyosastoille.

Helsingin puutarhanäyttely Vesilinnanmäellä vuosina 1961-62 on Rosenbröijerin näyttelysuunnitelmista tunnetuin. Rosenbröijerin ehdotus Kalionkukka voitti Helsingin kaupungin ja Helsingin puutarhayhdistyksen järjestämän suunnittelukilpailun. Rosenbröijer laati Linnanmäen näyttelypuiston alueelle maisema- ja näyttelyosastojen suunnitelmat. Näyttelypuiston alueelle Rosenbröijer suunnitteli esimerkiksi Mustilan näyttelyosastolle japanilaisen puutarhan ja Siemen Oy:lle ryytimaan. Alue tunnetaan nykyisellä nimellään Leninipuistona.

Muita isoja puutarhanäyttelyitä Rosenbröijerin uralla on Kukkiva Dipoli -puutarhanäyttely vuodelta 1969. Rosenbröijer teki näyttelysuunnitelmasta veistoksellisen tavoitellen Dipolin muotokieltä. Suunnitelmassa oli myös kukkaveistoksia, pilareita katosta, lasia, vesipintoja, värikkäitä kukkia ja suihkulähteitä. Dipolin puutarhanäyttelyä ylistettiin ”taideteokseksi, jollaista harvoin voidaan luoda ja harvoin kokea” Puutarha-lehdessä vuonna 1969.



Dipolin puutarhanäyttelyjuliste, 1969. ©MFA

Suomen IV yleinen puutarhanäyttely Finlandia-talolla vuonna 1975 oli samaten Rosenbröijerin suunnittelema. Rosenbröijer laati näyttelyyn sisä- ja ulkoalueiden suunnitelmat Lundia, Ruskea-beige-valkoinen ja Ornamentti.

Muita Rosenbröijerin suunnittelema puutarhanäyttelyitä ovat Hyvinkään messut vuonna 1967, Kerava näyttely 74, Asuntomessut Mynämäessä ja Vantaan asuntomessut vuonna 1977, Suomi kukoistaa -näyttely vuonna 1979 ja Puolarmaarin näyttely vuonna 1992.

Finlandia-talolla järjestetyn Kevätpuutarha-näyttelyn yhteydessä oli Rosenbröijerin oma näyttely vuonna 1984 tai 1985. Näyttely esitteli hänen suunnitteluideologiaa ja tärkeinä pitämiään suunnittelukohteitaan. Suunnitteluideologiakseen hän kirjoittaa etsivänsä kansallista pihamuotoa kotimaisin keinoin ja aineksin. Tärkeiksi pihan elementeiksi Rosenbröijer luettelee kasviston, luonnonkivet, puupinnat ja veden. Suunnittelun tavoitteena on kestävyys, toimivuus ja helppohoitoisuus sivuuttamatta esteettisiä vaatimuksia.

Rosenbröijerin omassa näyttelyssä esiteltiin puutarhanäyttelyt Messuhalli 59, Forum 62 ja Dipoli 69. Vientiprojekteista nostettiin ylös Irakin Kolme kaupunkia ja Algerian Sétifin yliopiston kampusalue. Neste ja Kuva-Sampo edustivat liike- ja toimitalojen yhteyteen tehtyjä puutarhasuunnitelmia. Sairaaloiden ympäristöjen suunnittelusta oli esimerkkeinä Puolarmetsän sairaala, vanhainkoteista Himmeli Porin Sampolassa. Näyttelyssä oli omat osionsa myös hautausmaiden suunnittelusta. Anjalankosken tilan puutarhasuunnitelma, Kultarannan kunnostamis- ja laajennussuunnitelma, Loviisaan tehdyt suunnitelmat, Siuntion kylpylä sekä Ålands Självstyrelsegård ja Sjömansskola esiteltiin erikseen. Näyttelyn muut osiot esittelivät Rosenbröijerin yksittäisiä puutarhasuunnitelmia. Näistä mainittakoon Otsolahdentie 6, Lentokapteeninkuja, Villa Gunst, Villa Green ja talo Jauhiainen.

Rosenbröijer osallistui puutarhanäyttelyihin myös ulkomailla. Tanskan Blomster i Forum -näyttelyssä vuodelta 1962. Suomen osastoa hallitsivat solakat koivut ja leikkokukka-istutukset. Rosenbröijer otti osaa myös vuonna 1966 Sveitsin Foire de Lausannen puutarhanäyttelyyn Jardin finlandais -nimisellä suunnitelmalla.

Rosenbröijer osallistui vielä vuonna 1997 Helsingin Messukeskuksessa järjestettyyn kevätpuutarha-näyttelyyn. Rosenbröijer laati näyttelyyn yleiskoristelun. Hänen visio koristelusta oli näky kuunsillasta, joka toteutettiin näyttelyssä suorakaiteen muotoisen vesipinnan ja keltaisista tulppaaneista tehdyn valtavan kuun avulla.

2.4. Yksityinen rakentaminen

Rosenbröijer oli ennen kaikkea puutarha-arkkitehti. Hän teki satoja yksityisten pihojen suunnitelmia eri puolelle Suomea 1950-luvulta uransa loppuun saakka. Ensimmäisen ei koulutyönä nimetyn puutarhasuunnitelman Rosenbröijer teki vuonna 1950 K. Halsasille Svartbäckiin.

Rosenbröijer toteutti 1950-luvulla 22 yksityispuutarhakohdetta, vuosikymmen myöhemmin määrä nousi jo 123 kohteeseen. Toimeksiantojen määrä nousi yli sadalla 1970-luvulla. 1980-luvulla töiden määrä laski 152:teen, Rosenbröijerin toimistoa työllisti entistä enemmän asunto-osakeyhtiöiden ja liikekiinteistöjen ympäristösuunnitelmat.

Rosenbröijer esitteli mielellään julkisuudessa, alan ja naistenlehdissä suunnittelemaansa yksityispihojaan. Yksityispihoista tunnetuimpina mainittakoon Kirkkonummelta Villa Hernberg (1962), Helsingin Lehtisaaresta Villa Kivinen (1966-67), Porvoosta Villa Green (1966), yksittäistalo Ruola (1966-67), Bromarvista Villa Holmberg (1969), Kauniaisista Villa Gunst (1970), Espoon Haukilahdesta talo Jauhiainen (1979) ja Helsingistä Näkin pihapuistikko (1985). Rosenbröijerin omat pihat, Lauttasaaren Lentokapteeninkuja vuodelta 1970 ja Espoon Haukilahden Otsolahdentie 1970-luvun puolesta välistä edustavat hyvin ”majkenilaista” puutarhaa.

Rosenbröijerillä oli myös Røjmossa-niminen kesäpaikka Tenholassa. Røjmossan puutarha toimi Rosenbröijerin koekenttänä 1990-luvulla. Puutarhaa on esitelty lehdissä sekä siitä on tehty dokumentti Ylelle.

Rosenbröijerin Rosenbröijer teki myös joitakin yksityisten pihojen puutarhasuunnitelmia Belgiaan, Espanjaan, Ruotsiin, Tanskaan.

Asunto-osakeyhtiöiden pihasuunnitelmia Rosenbröijer laati yhtäläillä vuodesta 1959 vuoteen 1997 asti. Rosenbröijerin toimisto teki asunto-osakeyhtiöiden pihasuunnitelmia eniten 1970-luvulla, 73 kappaletta. Vuosikymmen aiemmin suunnitelmia oli tehty 25 kappaletta, 1960-luvulla 5 kappaletta Tapiolan alueelle. Suunnitelmia tehtiin 1980-luvulla 59:ään eri kohteeseen.

Asunto-osakeyhtiöiden suunnitelmat olivat usein osa uusien asuinalueiden kokonaissuunnittelua. Tällaisia kohteita olivat Espoon Soukka vuosien 1967 ja 1974 välillä, Vantaan Koivukylä, Martinlaakso ja Pähkinärinne 1970-luvulla. Muita kokoluokaltaan suuria suunnitelmia olivat 1970-luvulta Hämeenkyllän, Karjaan kauppalan, Koivuvaaran teollisuusalueen, Linnaisten, Leppävaaran ja Vantaan KAS-VAT-TI -asemakaavarunko. Rosenbröijer laati myös rantasuunnitelman Kristiinankaupunkiin vuonna 1973 sekä Siuntion kirkonkylän maisemanhoitosuunnitelman vuonna 1981.

Yksityiset puutarhat työllistivät määrällisesti eniten vielä 1990-luvullakin. Niiden rinnalla toimiston toimeksiannot ovat lähinnä asunto-osake yhtiöiden sekä liike- ja toimistorakennuksien ympäristösuunnitelmia.



Villa Sinisalo, Jyväskylä, 1966 ja Villa Ruola, Raisio, 1974. ©MFA



Asunto Oy Hämeenkylässä, Pähkinärinne, Vantaa, 1971-72 ©MFA

2.5. Puistot

Rosenbröijer toteutti 43 puistosuunnitelmaa vuosien 1960 ja 1998 välillä. Kultarannan puiston kunnostussuunnitelma laadittiin vuosien 1964-65 aikana. Samalla Rosenbröijer teki alueelle uuden osan Ketju. Monet Rosenbröijerin puistosuunnitelmat on tehty osana kaupunginosien kokonaissuunnitelmia. Tällaisia kohteita ovat esimerkiksi Vantaan Soukan tai Pähkinärinteen asuinalueet. Rosenbröijer teki myös ulkomaille Ruotsin Halmstadiin Grönalundpark- puutarhasuunnitelman vuonna 1971.

Muita tunnettuja kohteita ovat Helsingin Leninipuisto 1960-luvulta sekä Loviisan Linnakepuisto, Sandranpuisto ja Rantapuisto 1970-luvun puolestavälistä. Helsingin Maila Talvion puistosuunnitelma Mäntyniemen rinnalle on tehty vuosien 1988 ja 1992 välillä.

Rosenbröijer laati suunnitelmia myös Kangasalalle, Karjaalle, Kuusankoskelle, Parkanoon, Pohjan kuntaan ja Seinäjoelle. Elimäen talvipuutarhasta on olemassa suunnitelmapiirustukset vuodelta 1985. Espooseen Rosenbröijer suunnitteli Albert Edelfeltin puiston, Koivuviidan kentän, Aspelinin puiston, Rajakallionpuiston, Hörsmärinniityn, Pattisten pellon, Pyölinmäenpuiston ja Trillapuiston 1980- ja 1990-luvuilla. Rosenbröijerin viimeiseksi puistosuunnitelmaksi jäi Överbyn Marketan puisto vuodelta 1998.

2.6. Kartanot

Kartanoiden puutarhasuunnitelmat ovat Rosenbröijerin toimeksiannoista vähemmistössä. Rosenbröijer teki näitä suunnitelmia kuitenkin tasaisesti, noin neljä kohdetta vuosikymmenessä. Söderlångvikin torppa on ensimmäinen kartanokulttuuriin viittaava kohde Rosenbröijerin piirustusarkistossa. Puutarhasuunnitelma on vuodelta 1963. Vuodelta 1966 löytyy Louhisaaren kartanon alueelle laadittuja suunnitelmapiirustuksia. Toimeksianto siirtyi Jussi Jänneksen peruna Rosenbröijerille ja suunnitelmissa onkin sekä Jänneksen että Rosenbröijerin merkintöjä. Samana vuonna Rosenbröijer teki myös Alavuksen Salmen kartanon puutarhasuunnitelman.

Muita kartanoiden yhteyteen tehtyjä suunnitelmia ovat Hattulan Merven kartano vuodelta 1969, Piikkiön Pukkilan kartano vuosilta 1969-70, Kalvolan Ahlajärven kartano vuosilta 1973-74 ja Espoon Velskolan kartano vuodelta 1973. Kaksikertaan Rosenbröijer laati Harjattulan kartanon puutarhasuunnitelman vuosien 1974 ja 1976 välillä. Seuraavan vuosikymmenen kohteita ovat Keuruun Huhkojärven tila vuodelta 1983, Hattulan Suontaan kartanon vuosilta 1985-87, Espoon Matinkylän kartano vuodelta 1987 ja Joroisten Järvikylän kartano vuodelta 1988. Hämeenkyllän kartano ja Kirkkonummen Gunnarskullan kartano vuodelta 1990 jäivät kartanoiden puutarhasuunnitelmista viimeisiksi.



Hoechst- Fennica, Tuusula, 1969. ©MFA

2.7. Tehdasalueet

Tehdasalueiden ympäristösuunnitelmat sekä johtajien ja työläisten asuntojen pihasuunnitelmat työllistivät Rosenbröijeriä 1950-luvun lopusta 1990-luvun alkuun. Ensimmäinen, Halikkoon suunniteltu johtaja Elorannan puutarha on laadittu vuosina 1957-58.

Rosenbröijer teki yhdeksän tehdasalueiden suunnitelmaa 1960-luvulla. Näistä suurimmat hankkeet olivat Myllykosken paperitehtaan, Iittalan lasitehtaan alueen ja Oy Alko AB:n Rajamäen tehtaan ympäristösuunnitelmat. Seuraavana vuosikymmenenä laadittiin 11 suunnitelmaa, muun muassa Loviisan ja Inkoon voimalaitokselle sekä Tukkukauppojen Oy:n Hämeenkyllän varastolle. Rosenbröijer laati myös Saudi-Arabian öljypuhdistamon maisemasuunnitelman ja edustushuviloiden puutarhasuunnitelmat.

Anjalankosken voiman ja Tuko:n Hämeenkyllän varasto ovat 1980-luvun tehdasalueille tehdyistä suunnitelmista isoimmat. Vuosikymmenen kaksi muuta suunnitelmaa laadittiin Vantaan Martinlaakson voimalaitoksen ja Olarinkantin teollisuusrakennuksen ympäristöstä. Kantvikin öljynpuristamo on ainut teollisuusalueelle tehty ympäristösuunnitelma 1990-luvulta.

2.8. Liikerakennukset

Liikerakennukset, hotellien, pankkien, pääkonttorien, toimitalojen, museoiden, huvipuistojen, kauppojen ja muiden liikekiinteistöjen ympäristösuunnitelmat edustavat suurta osaa Rosenbröijerin toimeksiantoista. Liikekiinteistöjen suunnittelutehtävät kuvaavat hyvin eri vuosikymmenien henkeä. Tehtaiden johtajien asuntojen puutarhasuunnitelmat vaihtuvat pankkien ja hotellien, pääkonttorin ja museoiden, kylpylöiden ja ostoskeskusten ympäristösuunnitelmiin. Myös pienet kiinteistöt ja vapaa-ajan toimintakeskukset työllistivät toimistoa.

Vielä 1950-luvulla liikerakennuksien ympäristösuunnitelmia oli ainoastaan kaksi, Hotelli Patrian puutarha ja Pyhtään säästöpankki Siltakylästä. Toimeksiantoja oli 1960-luvulla jo 42 kappaletta. Näistä suuri osa oli yksittäisten liikekiinteistöjen ympäristösuunnitelmia, mutta myös kokoluokassaan suuria kohteita kuten Noormarkun A. Ahlström oy:n Sahalan ympäristö ja Tuusulan Hoechst-Fennica.

Suunnitelmakohtien erikoisuuksista 1970-luvulta on Arabiemiirikuntiin Abu Dhabiin sijaitsevan hotel Ramadan maisemasuunnitelma, Kolme kaupunkia Irakissa -suunnitelma ja Saudi-Arabian Meccaan suunniteltu urheilukeskus. Vuosikymmenen muuta suunnittelua edustavat Suomen pankin toimipisteet, Imatran valtionhotellin ympäristö, Hämeenkylässä Tukon pääkonttori, Otaniemen Neste oy:n pääkonttori ja Ahvenanamaan museo.

Rosenbröijer laati liikekiinteistöjen suunnitelmia määrällisesti eniten 1980-luvulla, 77 kappaletta. Hotelli Dipolin ja Dipolin ulkoilmaravintolan, Siuntion kylpylän, Tampereen koskikeskuksen, Tikkurilan Shell-pääkonttorin sekä Helsingin Forum-korttelin ja Vakuutusyhtiö Ilmarisen pihan suunnitelmat antavat kuvaa ajan suunnittelutehtävistä.

Vielä 1990-luvullakin Rosenbröijer ehti suunnitella 17 liikerakennuskohdetta. Isoin kohde oli Nokian Keilalahden pääkonttori. Muita kohteita olivat muun muassa Golf-Talma, Nesteen koetalo Mesta Kulloossa ja Espoon Tontunmäen kiinteistöt.

Rosenbröijerin puutarhasuunnitelmia on niin ikään olemassa Alkon, EVTOL:in, Oy Hartwall AB:n, Ray:n, Hewlett Packardin, Ilmarisen, Oy Karl Fazer AB:n, Kelan, Kuva-Sammon, Mc Donald'sin Pohjola-yhtiöiden, Raha-automaattiyhdistyksen, ja Siemens oy:n toimipisteisiin. Näiden lisäksi Rosenbröijerin piirustuskokoelma kattaa satoja kiinteistö-osakeyhtiöiden ympäristösuunnitelmia.



Suomen suurlähetystö, New Delhi, Intia, 1985, -89 ©MFA

2.9. Lentokentät

Rosenbröijer toteutti lentokentän maisemasuunnitelman Kruunupyhyyn (nyk. Kokkola-Pietarsaari) vuosien 1965-66 aikana, Kuopioon vuonna 1971, Helsingin lentoasemalle (nyk. Helsinki-Vantaa) vuonna 1974 ja Turkuun vuonna 1977. Rosenbröijer esitteli Kuopion lentokentän toteutusta omassa näyttelyssään Finlandia-talolla 1980-luvun puolella välissä. Myös Kruunupyyn lentokenttä sai osakseen kehuja valmistumisensa jälkeen.

2.10. Julkinen rakentaminen

Julkisen rakentamisen kohteet pitävät sisällään edustustaloja, suurlähetystöjä, vapaa-aikakeskuksia, virastotaloja, kirjastoja, toreja ja asemia.

Rosenbröijer laati kolme suurlähetystön suunnitelmaa. Ensimmäinen näistä, Yhdysvaltain suurlähetystön puutarhasuunnitelma toteutettiin Itäiselle puistotielle Helsinkiin vuonna 1961-62. Alueelle laadittiin uusi maisemasuunnitelma ja kasvilista vuonna 1979. Rosenbröijer suunnitteli vuosikymmen myöhemmin Suomen suurlähetystön Moskovaan. Viimeinen ja tunnetuin suunnitelma on Suomen suurlähetystön New Delhissä. Suurlähetystön arkkitehteinä toimivat Raili ja Reima Pietilä.

Rosenbröijer laati lähetystöalueen puutarhasuunnitelman vuosina 1985 ja 1989. Puutarhassa pyrittiin noudattamaan arkkitehtuurin muotoja ja linjoja ja käyttää Suomen sini-valkoisia värejä kasvivalikoimassa. Alueen toteutus ei tapahtunut täysin Rosenbröijerin suunnitelman mukaisesti, mutta suunnitelman yleiskieli on koettavissa puutarhassa.

Rosenbröijer teki puutarhasuunnitelmia myös Pietarsaaren tykistömonumentin ympäristöön vuonna 1965, erinäisiin virasto- ja toimitaloihin Kristiinankaupunkiin, Kannukseen, Lappeenrantaan, Loviisaan, Maarianhaminaan ja Närpiöön. Kokkolan keskuspuiston vapaa-aikakeskukseen ja Espoon Velskolan leirikeskukseen on suunnitelmat 1980-luvulta. Rosenbröijer suunnitteli niin ikään Kristiinankaupungin suurtorin ja palotorin vuosien 1971 ja 1974 välillä, Pieksämäen asema-aukion vuonna 1981, Siuntion kunnantalon torialueen vuosina 1989-90 ja Tammisaaren torin vuonna 1994 ympäristöt.

Tie- ja vesirakennushallituksen Saimaan kanavan hanke oli kokoluokassaan mittava suunnittelu- ja rakennustyömaa. Rosenbröijer jatkoi Jänneksen suunnittelutyötä vuosien 1967-71 välillä. Puistosuunnitelmia laadittiin Saimaan vesistöreitien koko matkalle: kanavien, sulkujen, väylien kohdille. Kansolan asuinrakennukseen, Mustolan asuntoalueelle ja kanavapäällykoiden asunnoille tehtiin puutarhasuunnitelmat.

2.11. Koulu- ja sivistyslaitokset

Koulu- ja sivistyslaitoksiensuunnittelu alkoi Rosenbröijerin osalta vuonna 1960 Mäntsälän yhteiskoulun pihasuunnitelmalla. Vuosaaren oppikoulu, Inkoon Folkskola, Insinöörioppilastalo ja Kiljavan ammattiyhdistysopisto antoivat etutuntumaa tulevan vuosikymmenen suunnittelutehtävistä, jolloin Rosenbröijer toteutti 16 koulu- ja sivistyslaitoksen ympäristösuunnitelmaa.

Näitä kohteita olivat muun muassa Alkon koulutuskeskus Vuorannassa vuonna 1971, Sétifin yliopisto Algeriassa vuonna 1974 ja vuosien 1978 ja 1980 välillä, Ålands Sjömansskola vuonna 1975, Västra Nylands Folkhögskola Karjaalla vuosina 1977-78, laajennus vuosina 1984 ja 1994 sekä Ålands tekniska skola Maarianhaminassa vuosina 1979-81.



Ålands sjömansskola, Maarianhamina, 1975. -80 ©MFA

Rosenbröijerin uran kaksi viimeistä vuosikymmentä ei ollut koulu- ja sivistyslaitoksien osalta yhtä aktiivista kuin 1970-luvulla. Suunnittelu-kohteista mainittakoon Aavarannan kurssikeskus vuonna 1980, Majvikin koulutuskeskus vuosina 1990 ja 1992 ja Tekniska läröverket Espoossa vuosien 1992-94. Majvikin koulutuskeskuksen suunnitelmassa ja valmistuneessa toteutuksessa käytettiin massaistutuksia Rosenbröijerille ominaiseen tapaan. Nykyään istutuksia on vähennetty, eikä alue ole alkuperäisen suunnitelman mukainen.

2.12. Päiväkodit ja leikkipuistot

Päiväkoteja tai leikkipuistoja ei löydy Rosenbröijerin piirustuskokoelmista ennen 1970-lukua kuin vain yksi kappale Otaniemestä Espoosta vuodelta 1961. Tämä voi johtua siitä, ettei päiväkotien tai leikkipuistojen alueista tehty erillisiä suunnitelmia esimerkiksi asunto-osakeyhtiöiden pihasuunnitelmissa. Lasten leikkipuistojen teko oli myös paljon marginaalisempaa kuin nykyisessä asuinalueiden suunnittelussa, jossa lapsille tarkoitettujen toimintojen huomioon ottaminen on säännönmukaista ja standardisoitunutta.

Rosenbröijer suunnitteli usein lasten leikkipaikkoja osana asuinalueiden kokonaissuunnittelua. Esimerkiksi 1970-luvun Espoon Soukan ja Vantaan Martinlaakson, Koivukylän ja Pähkinärinteen alueen suunnitelmista löytyy leikkipuisto ja/tai päiväkotit. Muita Rosenbröijerin suunnittelemissa yksittäisiä leikkipuistoja 1970-luvulta ovat Vantaan Ojahaan, Rautkallion ja Simonmetsän päiväkotit, Saudi-Arabian Capital institute kinder garten project ja Kauniaisten korttelileikkipuisto.

Seuraavalla vuosikymmenellä Rosenbröijer suunnitteli kahdeksan päiväkotia. Näistä tunnetuin on Taikurinhattu-päiväkotit Porista, joka suunniteltiin yhdessä Pietilöiden kanssa vuosina 1982-84. Nimensä päiväkotit sai

Tove Janssonin kirjasta. Kuusankoskelle Rosenbröijer suunnitteli vuonna 1984 lasten iltapäiväkodin, Kymintehtaan lastentalon ja Mäentausta korttelileikkialueen. Espoon toimeksiantoja olivat Länsipään ja Suomenojan päiväkodit. Vantaalla päiväkotit Tuohela jää ainoaksi paikkakunnalla suunnitelluksi kohteeksi. Päiväkotit ja leikkipuistokohteita ei Rosenbröijerin piirustusarkiston perusteella ole lainkaan 1990-luvulla.

2.13. Terveyskeskukset ja sairaala-alueet

Rosenbröijer laati puutarhasuunnitelmia terveyskeskuksiin ja sairaala-alueille eniten 1970-luvuilla. Toimeksiantoja oli kuitenkin vain 11 kappaletta, tunnetuimpana Espoon Puolarmetsän ja Jorvin sairaala ja Oulun yliopistollinen keskussairaala vuosina 1973-75. Keravan ja Kokkolan terveyskeskuksiin Rosenbröijer laati suunnitelmat vuonna 1977. Kelan kuntoutustutkimuskeskus Turussa työllisti suunnittelutehtävillään Rosenbröijeriä vuosina 1972 ja laajennuksen aikana vuosina 1977-81 ja vuonna 1989. Muita 1970-luvun kohteita olivat Suonenjoen terveysasema, kuntoutumiskeskus Laukaalla ja Kannuksen pääterveysasema.

Seuraavalla vuosikymmenellä Rosenbröijer laati puutarhasuunnitelmia Haminan, Karjaan, Kangasalan ja Tammisaaren alueen terveysasemille. Malmin sairaalaan Rosenbröijer teki viherkasvisuunnitelman vuonna 1986.

Satakunnan keskussairaala Porissa oli tärkeä suunnitteluhanke Rosenbröijerille. Suunnitelma laadittiin vuosina 1990-91, 1993-95 ja vuonna 1997. Rosenbröijerillä oli 1990-luvulla luonnonkasvi-vaihe, mikä näkyy myös Satakunnan sairaalan istutussuunnitelmassa. Rosenbröijer teki myös sairaalaan talvipuutarhasuunnitelman.

2.14. Vanhainkodit

Rosenbröijer ei suunnitellut montaakaan vanhainkotiä, 1960-luvulta 1990-luvulle kohteita on 14 kappaletta. Tunnetuin suunnittelutyö on Porin Taikurinhatun vanhainkoti, joka toteutettiin yhdessä Pietilöiden kanssa. Vanhaintalon yhteydessä on myös päiväkoti, jonka pihasuunnitelma teki Rosenbröijer.

Rosenbröijer teki vanhainkotien ympäristösuunnitelmia Helsingin Munkkiniemeen, Närpiöön ja Kankurinmäelle 1960-luvulla. Seuraavalla vuosikymmenellä suunnitelmia löytyy piirustusarkistosta Vantaan Tikkurilasta ja Koivukylästä, Loviisasta sekä Helsingin Lauttasaaresta. Kannuksen ja Tuusulan vanhainkotien ympäristösuunnitelmat ovat 1980-luvulta. Samaten Suonenjoen Veljeskoti, Espoon Kalliomaan Kaisankoti ja Espoon Haukilahden seniorikoti ovat samalta vuosikymmeneltä. Helsingin Ruskeasuolla olevan Folkhälsans seniorhusin pihasuunnitelman Rosenbröijer teki vuosina 1994-95.

2.15. Hautausmaat

Hautausmaasuunnitelmia Rosenbröijer laati eniten 1980-luvulla, kymmenen kappaletta. Rosenbröijerin ensimmäinen hautausmaiden suunnittelutyö on Noormarkun hautausmaan edusta 1960-luvulla. Samalla vuosikymmenellä hän teki Turun siunauskappelin edustalle istutussuunnitelman vuonna 1967 sekä Mäntän ja Vaasan hautausmaiden suunnitelmat vuonna 1969.

Rosenbröijer osallistui myös hautausmaiden suunnittelukilpailuihin ehdotuksillaan Tillbacka till naturen ja Vapaus, kilpailun järjestäjästä ei ole tietoa. Göteborgin Årekärrin Rosenbröijer osallistui ehdotuksella Schackmatt ja Jomalan hautausmaalle suunnitelmalla Amen. Kilpailuehdotukset ovat mitä luultavammin 1960-1980 -luvuilta.

Rosenbröijerin piirustusarkistosta löytyy kuusi hautausmaasuunnitelmää 1970-luvulta. Munapirtin hautausmaa ja Ahlajärvelle suunniteltu sukuhauta eroavat vuosikymmenen muista suunnittelutehtävistä. Muita, hautausmaille tehtyjä laajennussuunnitelmia Rosenbröijer teki Ikaalisten, Malmin, Myllyharjun ja Nilsiän hautausmaille.

Rosenbröijerillä oli Helsingin evankelis-luterilaisten seurakuntien maisema-arkkitehdin ja hautausmaiden tarkastajan virka vuodesta 1982. Hän jäi sairaseläkkeelle virasta vuonna 1985. Rosenbröijer jatkoi kuitenkin työskentelyään omassa toimistossaan 1990-luvun loppuun saakka.

Kokonaisuudessaan vuosikymmenen aikana Rosenbröijer teki Dragsfjärdin kyrkogårdin, Loviisan, Bromarvin ja Maalahden hautausmaan sekä Maunulan uurnalehdon suunnitelmat. Rosenbröijer laati myös laajennussuunnitelmat Artjärven, Merikarvian ja Siuntion hautausmaalle ja Karjaan uurnalehtoon 1980-luvulla. Seuraavalla vuosikymmenellä Rosenbröijer ei toteuttanut hautausmaiden puutarhasuunnitelmia.

2.16. Sakraali- ja seurakuntarakentaminen

Sakraali- ja seurakuntarakentaminen ei työllistänyt Rosenbröijerin toimistoa muutoin kuin 1980-luvulla muutamaa poikkeusta huolimatta. Rosenbröijer teki Pieksämäen seurakuntatalon puistosuunnitelman vuonna 1968 ja kaksi vuotta myöhemmin Pedersören seurakuntatalon ympäristön suunnitelman.

Rosenbröijerin toimiminen maisema-arkkitehtina ja hautausmaiden tarkastajana Helsingin evankelis-luterilaisten seurakunnassa lisäsi sakraali- ja seurakuntarakentamiseen liittyviä toimeksiantoja paljon. Rosenbröijer teki Pieksämäen Raamattutalon, Helsingin Lehtisaaren, Pohjan ja Someron seurakuntatalon ympäristösuunnitelmat 1980-luvulla.

Lisäksi hän suunnitteli Espoossa Espoonlahden, Leppävaaran ja Olarin kirkon ympäristöt. Yhtäläilla Rantasalmen kirkon ja Järvenpään seurakuntaopiston suunnitelmat on tehty 1980-luvun loppupuolella.

Seuraavalta vuosikymmeneltä ei ole Rosenbröijerin piirustusarkistossa kuin vain kaksi suunnitelmaa. Nurmijärven kirkon restaurointi ja muutostyö sekä Teuvan kirkon ympäristösuunnitelma on tehty vuonna 1992.

3. Kasvillisuus

Maj-Lis Rosenbröijerille oli ominaisia puutarhasuunnitelmat, joiden tavoite oli luoda kaunis pihakokonaisuus. Hän tunsi kasvit ja tiesi niiden hoidosta ja menestymisestä, mutta hänen suunnittelussaan painottui taiteellisuus, ei teknisyyttä. Joskus alkuperäiseen kasvilistaan merkityt kasvilajit eivät menestyneet monivuotisina suunnittelukohteissa. Rosenbröijerin mielestä kasvi oli korvattavissa toisella, jos se ei menestynyt istutusalueellaan.

Toisaalta Rosenbröijer otti kuitenkin paikalliset olot ja siihen sopivat kasvit hyvin huomioon puutarhasuunnitelmissaan. Rosenbröijer käytti suunnitelmissa sellaisia kasveja, jotka hän oli todennut hyväksi. Hän oli myös innokas kokeilemaan uusia kasvilajikkeita. Uusia kasvilajeja Rosenbröijer kokeili ja kasvatti yhteistyössä taimistojen kanssa. Rosenbröijerin kesäpaikka Røjmossa Tenholassa toimi hänen koekenttänään 1990-luvulla.

Rosenbröijer piti erityisesti suomalaisesta kangasmetsästä. Suunnittelemiinsa metsäpuutarhoihin hän lisäsi eksoottisia kasvilajeja kuten pirunkeppä [Aralia elata], alppiruusuja [Rhododendron catawbiense], katsuroita [Cercidiphyllum japonicum], jalopähkinäitä [Juglans sp.] ja marskinliljoja [Eremurus stenophyllus]. Varpuja [Stephanandra incisa 'Crispa'], mustikoita [Vaccinium myrtillus] ja sianpuolukkaa [Arctostaphylos uva-ursi] Rosenbröijer alkoi käyttää pääasiallisesti Mäntyniemen suunnittelutyöstä lähtien 1990-luvun alusta. Luonnonkasvi-vaihe kesti Rosenbröijerin uran loppuun saakka.

Rosenbröijerin suosikkikasvi oli kaukasianmaksaruoho [Sedum spurium]. Sitä hän käytti luovasti hyväkseen esimerkiksi sisustusarkkitehti Ilmari Tapiovaaran puutarhassa jäljitellessään Tapiovaaran tekemän ryijymaton värin ja pinnan rakenteita puutarhan muotokielessä.



Kallionauhus, [Ligularia dentata] Otsolahdentie 6, Espoo ©MFA

Tyypillisiä Rosenbröijerin käyttämiä kasvilajeja olivat puista vuorimänty [Pinus mugo], tuomipihlaja [Amelanchier], kirsikka [Prunus sp.], pylväshaapa [Populus tremula 'Erecta'], hemlokki [Tsuga sp.], kartiomarja [Taxus Media Hicksii] ja douglaskuusi [Pseudotsuga menziesii]. Douglaskuusi on erittäin pitkäikäinen. Pensaista useimmissa suunnitelmissa löytyy seuraavia lajikkeita: kallionauhus [Ligularia dentata], tuhkapensas [Cotoneaster horizontalis], erilaiset atsalea- [Rhododendron simsii] ja aronia-lajikkeet [Aronia melanocarpa] sekä bergeniat eli vuorenkilvet [Bergenia crassifolia] ja taikinamarja [Ribes alpinum].

Perennoista varsinkin akileija [Aquilegia sp.], aurinkonauhus [Ligularia stenocephala], eri angervolajikkeet, varsinkin jalo- ja valeangervot [Astilbe sp.] olivat suosikkeja Rosenbröijerin suunnitelmissa. Rosenbröijer käytti paljon hortensioita [Hydrangea sp.], alppirusuja [Rhododendron catawbiense], liljoja [Scilla, Hosta sieboldiana, Muscari botryoides, Hemerocallis lilio-asphodelus] ruusuja [Rosa sp.], tulppaneja [Tulipa sp.], pioneja [Paeonia sp.], krookuksia Krokus [Crocus vernus] ja narsisseja [Narcissus sp.]. Köynnöslajikkeista kelas- ja kiinanlaikkuköynnös [Celastrus orbiculata, Actinidia kolomikta] sisältyvät Rosenbröijerin useimpiin suunnitelmiin.

3.1. Rosenbröjjerin käyttämät kasvilajikkeet*

* tiedot kerätty arkistomateriaalista.

Puut

Amerikan orapihlaja [*Crataegus coccinea*]

Helmiorapihlaja [*Crataegus x mordenensis*]

Ruusuorapihlaja [*Crataegus oxyacantha*]

Douglaskuusi [*Pseudotsuga menziesii*]

Hopeakakuusi [*Picea pungens* Glauca]

Kartiomarjakuusi [*Taxus Media Hicksii*]

Japanimarjakuusi [*Taxus cuspidata*]

Okakuusi [*Picea pungens*]

Serbiankuusi [*Picea omorika*]

Siperianlehtikuusi [*Larix sibirica*]

Hapankirsikka [*Prunus cerasus*]

Pilvikirsikka [*Prunus pensylvanica*]

Rusokirsikka [*Prunus sargentii*]

Varjomorelli, Grosse lange Lotkirsche [*Prunus cerasus* ‘Varjomorelli’]

Hemlokki [*Tsuga* sp.]

Kanadanhemlokki [*Tsuga canadensis*]

Hevoskastanja [*Aesculus hippocastanum*]

Balkaninhevoskastanja [*Aesculus hippocastanum*]

Riippujalava [*Ulmus glabra pendula*]

Katsura [*Cercidiphyllum japonicum*]

Koivu [hieskoivu, *Betula pubescens*?]

Rauduskoivu [*Betula pendula*]

Kotipihlaja [*Sorbus aucuparia*]

Pihlaja [kotipihlaja, *Sorbus aucuparia*]

Lehmus [metsälehmus, *Tilia cordata*?]

Loistosalvia [*Salvia x sylvestris*]

Lumimarjapensas [*Symphoricarpos albus*]

Luumupuu [*Prunus* sp.]

Mänty [metsämänty, *Pinus sylvestris*?]

Cebramänty [*Pinus Cembra*]

Kääpiövuorimänty [*Pinus mugo* ‘Mugillo’]

Makedonianmänty [*Pinus peuce*]

Vuorimänty [*Pinus mugo*]

Vuoristomänty [vuorimänty, *Pinus mugo*]

Omenapuu [*Malus* sp.]

Koristeomenapuu [*Malus adstringens* Hopa]

Marjaomenapuu [*Malus baccata*]

Marjaomenapensas [*Malus sargentii*]

Palsamipoppeli [*Populus balsamifera*]

Piilipuu [salava, *Salix fragilis* L. ?]

Terjoensalava [*Salix fragilis*]

Pilarituija [*Thuja occidentalis* ‘Fastigiata’]

Pyramidituija [*Thuja occidentalis* pyr.]

Pylväshaapa [*Populus tremula* ‘Erecta’]

Saarni [lehtosaarni, *Fraxinus excelsior*?]

Tammi [metsätammi, *Quercus robur*?]

Tervaleppä [*Alnus glutinosa*]

Pilaritervaleppä [*Alnus glutinosa* *Pyramidalis*]

Tuomipihlaja [*Amelanchier laevis*]

Isotuomipihlaja [*Amelanchier spicata*]

Sirotuomipihlaja [*Amelanchier laevis*]

Vaahtera [metsävaahtera, *Acer platanoides*?]

Metsävaahtera [*Acer platanoides*]

Mongolianvaahtera [*Acer ginnala*]

Pensasvaahtera [mongolianvaahtera, *Acer ginnala*]

Verivaahtera [*Acer platanoides* 'Schwedleri']

Vuorivaahtera [*Acer pseudoplatanus*]

Virginiantuomi [*Prunus virginiana*]

Pensaat, perennat, maanpeittokasvit

Ajuruoho [*Thymus serpyllum*]

Piippuruoho [*Aristolochia siphon*]

Angervo [*Spiraea* sp.]

Keijuangervo [*Spiraea japonica* 'Little Princess']

Kilpiangervo [*Astilboides tabularis*]

Kinosangervo [*Spiraea* x vanhouttei]

Koivuangervo [*Spiraea betulifolia*]

Lännenheisiangervo [*Physocarpus opulifolius*]

Morsiusangervo [*Spiraea cin* 'Grefsheim']

Japaniangervo [*Spiraea japonica*]

Jaloangervo [*Astilbe Arendsii*, *Astilbe Hybrida*, *Astilbe hybrida* *Amethyst*,
Astilbe peach blossom]

Jaloangervo pun [*Astilbe gloria*, *Astilbe* 'Fanal']

Jaloangervo vaal pun [*Astilbe erica*]

Norjanangervo [*Spiraea* 'Grefshelm']

Ruusuangervo [*Spiraea japonica* 'Froebelii']

Valeangervo [*Rodgersia aesculifolia*]

Sormivaleangervo [*Rodgersia aesculifolia*]

Töyhtöangervo [isotöyhtöangervo, *Aruncus dioicus*]

Atsalea, Alppiruusu [*Rhododendron catawbiense*]

Puistoatsalea [japaninatsalea, *R. molle* ssp. *japonicum*?]

Aronia [*Aronia melanocarpa*]

Aurinkonauhus [*Ligularia stenocephala*]

Kallionauhus [*Ligularia dentata*, *Ligularia clivorum*]

Happomarjapensas [Japaninhappomarja, *Berberis thunbergii*]

Punalehtinen japaninhappomarjapensas [*Berberis superba*]

Hopeahärkä [*Cerastium tomentosum*]

Hortensia [*Hydrangea* sp.]

Syreeni-/syyshortensia, [*Hydrangea paniculata* gr. fl.]

Jalokärhkö [loistokärhkö? *Clematis Jackmannii*]

Kiinankärhkö [*Clematis tangutica*]

Lumikärhkö [*Clematis fargesii*]

Kamelianjasmike [*Philadelphus x virginalis*]

Kanerva [*Calluna vulgaris*]

Kanukkapensas [*Cornus alba*]

Keltakirjokanukka [*Cornus alba* 'Gouchaultii']

Keltaoksanukka [*Cornus alba* 'Flaviramea']

Korallikanukka [*Cornus alba* 'Sibirica']

Kellokuusama [*Kolkwitzia amabilis*]

Kevätkaikonkukka [*Omphalodes verna*]

Kielo [*Convallaria majalis*]

Koristearonia [*Aronia x prunifolia*]
Mustamarja-aronia [*Aronia prunifolia*]
Puna-aronia [*Aronia arbutifolia*]

Koristeraparperi [*Rheum palmatum*]

Kultanauhus [*Ligularia wilsoniana*]

Kurjenmiekkä [*Iris germanica*]

Maksaruoho [*Sedum acre*]
Kaukasianmaksaruoho [*Sedum spurium*]
Pun. Kaukasianmaksaruoho [*Sedum spurium* Schorbusser Blut]
Komeamaksaruoho [*Sedum 'Herbstfreude'*]

Marskinlilja [*Eremurus stenophyllus*, *Eremurus robustus*]

Mirrinminttu [*Nepeta x faassenii*]
Mustaviinimarja [*Ribes nigrum*]

Jalopähkinä [*Juglans sp.*]
Amerikanjalopähkinä [*Juglans cinerea*]

Jasmiini [*jasmike? Philadelphus sp.*]

Onnenpensas [*Forsythia intermedia*]

Peittolehti [*lehtotaponlehti, Asarum europaeum*]

Pelargonia [*kotipelargoni? Pelargonium zonale*]

Pensashanhikki [*Dasihora fruticosa*]

Pihajasmike [*Philadelphus coronarius*]

Piikkiaralia [*Aralia elata*]

Pirunkeppi [*Aralia mandschurica*]

Punatähkä [(Noro)punatähkä, *Liatris spicata*]

Pähkinäpensas [euroopanpähkinäpensas, *Corylus avellana*]
Saksanpähkinäpuu [*Juglans mandschurica*]

Päivänkakkara [*Chrysanthelumum maximum*]
Isopäivänkakkara [*Leucanthemum x superbum*]

Rantakukka [(pohjan)rantakukka? *Lythrum salicaria*]

Rodgersia [liuskavaleangervo? *Rodgersia podophylla*]

Rusokuusama [*Lonicera tatarica*]

Rönsyansikka [*Waldsteinia ternata*]

Saniainen [*Pteridophytina sp.*]
Kotkansiipisaniainen [*Matteuchia struthiopteris*]

Sarviorvokki [*Viola cornuta*]

Saumayrtti [*Cotula squalida*]

Sianpuola [*sianpuolukka, Arctostaphylos uva-ursi*]

Sireeni [*pihasyreeni? Syringa vulgaris*]

Seppelvarpu [*Stephanandra incisa 'Crispa'*]

Suikeroalpi [*Lysimachia nummularia*]

Syreeni [*Syringa chinensis*]
Unkarisyreeni [*Syringa josikea*]

Syysleimukukka [*Phlox paniculata*]

Taikinamarja [*Ribes alpinum*]

Tuhkapensas [*Cotoneaster horizontalis*, *Cotoneaster lucida*]

Haarova tuhkapensas [harotuhkapensas, *Cotoneaster divaricata*]

Kiiltolehtinen/Kiiltävä tuhkapensas [kiiltotuhkapensas, *Cotoneaster lucida*]

Linnantuhkapensas [*Cotoneaster x suecicus*]

Matala tuhkapensas [sulkatuhkapensas? *Cotoneaster horizontalis*]

Suikertava tuhkapensas [suikerotuhkapensas? *Cotoneaster dammeri*]

Tuivio [*Microbiota decussata*]

Tuoksuvatukka [*Rubus odoratus*]

Varjoyrtti [*Pachysandra terminalis*]

Vattu [*Rubus idaeus*]

Vuorenkilpi [*Bergenia crassifolia*, *Bergenia cordifolia*]

Ruusut

Floridabundaruusu [*Rosa Allgold*]

Japaninruusukvitteni [*Chaenomeles japonica*]

Juhannusruusu [*Rosa pimpinellifolia*]

Kurttulehtiruusu [*Rosa rugosa*]

Köynnösruusu [*Rosa Pohjantähti*]

Köynnösruusu [*Rosa New Down*]

Neilikkaruusu [*Rosa Grootendorst*]

Nukkeruusu [*Rosa nitida*]

Polyantharuusu [*Rosa 'Schneewitchen'*]

Punalehtiruusu [*Rosa glauca*]

Ruusut [*Rosa superstar*]

Ruusut [*Rosa Lili Marlene*]

Ruusut [*Rosa Sarabande*]

Ruusut [*Zambra*]

Ryhmäruusu, terttu ruusu [*Rosa 'Buismans triumph'*]

Ryhmäruusu [*Rosa Europeana*]

Ryhmäruusu [*Rosa Queen Elisabeth*]

Ryhmäruusu [*Rosa Tomtom*]

Valamonruusu [*Rosa gallica spl.*]

Köynnökset

Humala [*Humulus lupulus*]

Kelaköynnös [kelasköynnös, *Celastrus orbiculata*]

Kiinanlaikkuköynnös [*Actinidia kolomikta*]

Köynnöshortensia [*Hydrangea anomala subsp. petiolaris*]

Köynnösruusu [*Rosa flammentanz*]

Metsäköynnös [*Rosa jackmannii*]

Piippuköynnös [*Aristolochia durior*]

Köynnöskuusama [*Lonicera caprifolium*]

Kääpiökataja [*Juniperus communis 'Repanda'*]

Pylväskataja [*Juniperus Communis Suecica*]

Villiviini [Säleikkövilliviini, *Parthenocissus vitacea*]

Villiviini [Säleikkövilliviini, *Parthenocissus engelmannii*]

Itsekiinnittyvä villiviini/Imukärhävilliviini [imukärhävilliviini, *Parthenocissus quinquefolia*]

Sipulikasvit

Idänsinililja [*Scilla siberica*]

Helmililja [hentohelmililja? *Muscari botryoides*]

Kuunlilja [*Hosta glauca*]

Päivänlilja [keltapäivänlilja? *Hemerocallis lilio-asphodelus*]

Sinikuunlilja [*Hosta sieboldiana*]

Pioni [*Paeonia sp.*]

Appeldoorn-tulppaani [Tulipa Appeldoorn]
Kaufmanniana-tulppaani [Tulipa Kaufmann]
Marietta-tulppaani [Tulipa Marietta]
Tulppaani [Tulipa Hybrid sp.]
Tulppaani [Tulipa Pax]
Tulppaani [Tulipa West Point]
Tulppaani [Demeter]
Tulppaani [Tulipa Madame Lefeber]
Terttulppaani [Tulipa praestans 'Tubergen's Variety']

Keltanarsissi [Narcissus King Alfred]
Narsisissi [Narcissus 'flower record']
Krokus [Crocus vernus]

4. Rosenbröijerin piirustuskokoelma



Maj-Lis Rosenbröijerin piirustuskokoelma on saatu lahjoituksena Suomen rakennustaiteen museolle vuonna 2001. Piirustukset tulivat museolle ”lavoissa”, eli mustissa jätensäkeissä. Piirustuksista oli olemassa summittainen työlista. Piirustukset eivät olleet lueteltuja, eikä yksittäisten piirustusten paikantaminen ollut mahdollista. Piirustusten joukossa oli lisäksi kopioita alkuperäisistä piirustuksista.

Piirustuskokoelman luetteloinnin tavoite oli saada piirustukset lueteltua ja arkistoitua niin, että niitä pystyisi käyttämään asiakaskäytössä rakennustaiteen museon arkistopalvelussa. Piirustuksista on tehty arkisto- ja työlista, josta selviää nopeasti mitä, missä ja milloin Rosenbröijer on suunnitellut.

Useista kohteista on olemassa vain yksi puutarhasuunnitelma. Tällöin rullassa voi olla kymmenittäin eri kohteiden piirustuksia. Tällaisia ovat esimerkiksi yksityiset puutarhakohteet. Isommissa tilauskohteista on tehty kymmenittäin piirustuksia. Ne on kerätty joko yhteen rullaan tai jaettu useimpiin rulliin. Esimerkiksi Saimaan kanavan ympäristösuunnitelmat ovat rullassa 9A, 9C ja 9S. Joissakin kohteissa on paljon suunnitelmaluonnoksia, skitsejä ja kasvilistoja piirustusten mukana.

Piirustukset ovat tehty usein tehty mittakaavaan 1:100, 1:200, isommissa kohteissa maisemasuunnitelma on 1:500 tai 1:1000. Detaljipiirustuksissa mittakaava on 1:5, 1:10, 1:20 ja 1:50. Muita mittakaavoja, joita on käytetty on 1:250, mutta tämän mittakaavan piirustukset ei ole paljon piirustuskoelmassa. Pääpiirustukset eroavat työpiirustuksista, jotka ovat luonnosmaisia ja niissä näkyvät tehdyt korjaukset. Piirustukset ovat tehty skiss- ja kuultopaperille lyijy- tai tussikynällä. Vain pieni osa suunnitelmista on väritetty.



Alvar, Aalto: Villa Mairea, Noormarkku. Rosenbröijer esitteli Villa Mairean puutarhasuunnitelman Havekunst-nimisessä lehdessä vuonna 1967. ©MFA

Sanallisesti piirustuksissa selitetään kohdetiedot kuten suunnittelukohteen nimi, osoite, paikkakunta piirustuksen luonne kuten pääpiirustus, työpiirustus, luonnos eli skissi. Piirustuksissa mainitaan myös mittakaava ja suunnitelman piirtäjä. Valmiissa työpiirustuksissa on Rosenbröijerin allekirjoitus suunnitelman hyväksymiseksi. Lisäksi suunnitelmissa ilmoitetaan suunnitelman tekoajankohta ja ne päivämäärät, jolloin piirustukseen on tehty lisäyksiä tai muutoksia.

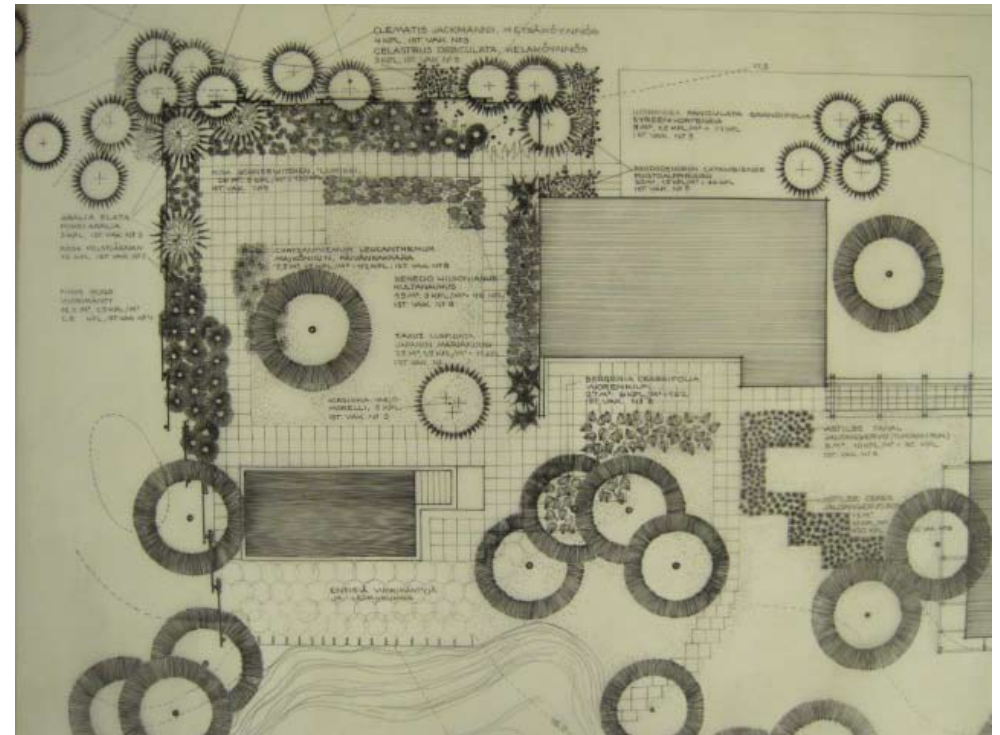
Piirustuksien liitteenä on usein erillinen kasvi- tai materiaaliluettelo 1980-luvulta lähtien. Piirustuksessa itsessään on lisäksi usein kirjoitettu kasvitietoja ja taimien määriä kasviluettelon lisäksi. Joitakin mitta-lukuja, kuten tasaus-, kaltevuus- tai korkeusmittauksia on liitetty osaksi piirustusta. Suunnitelmapiirustukset noudattavat näin hyvin pitkälle valmista vaki-oakaavaa. Maastokorkeuksia ei piirustuksissa ole merkitty kuin vasta 1980-luvulta.

Piirustusten symboliikka on tunnistettavaa. Yleisesti voi piirustuksissa olleen symboliikan olleen naivistista. Puihin on esimerkiksi piirretty yksityiskohtaisesti lehtien syyt. Rosenbröijerin toimistossa 1980-luvulle saakka toiminut Terttu Laitakarin piirustukset ovat hyvin tunnistettavia yksityiskohdissaan. Hyvä esimerkiksi Laitakarin piirustustyylistä on Rosenbröijerin ja Anna-Liisa Ahmavaaran Pihoja ja puutarhoja, 1968, johon Laitakari on piirtänyt käsin suunnitelmat. Vuosien mittaan piirustustapa on muuttunut lakonisemmaksi. Puut ovat merkitty ympyröillä tai kuusi-kulmioilla puusta riippuen.

Rosenbröijerin piirustuskokoelmat ovat avoinna kaikille. Kokoelmiin voi tutustua museon tiloissa Helsingissä arkiston aukioloaikoina. Ennen paikalle tuloa on suositeltavaa ottaa yhteyttä amanuenssi Antti Aaltoseen.

Tiedustelut ja yhteydenotot:
amanuenssi Antti Aaltonen, (09) 8567 5125.

Suomen rakennustaiteen museon arkisto : Kasarmikatu 24, 3 krs.



Villa Holmberg, Bromarv, 1969 ©MFA

Kirjallisuus

Ahmavaara, Anna-Liisa & Rosenbröijer, Maj-Lis, Pihvoja ja puutarhoja, Otava, Helsinki, 1968.

Arrakoski-Mäkinen, Katriina, Sisäpihat, kantakaupungin kaunottaret, Viherympäristöliiton julkaisu n:o 19, Helsinki, 2001, 64.

Hortus Fennicus – Suomen puutarhataide, toim. Häyrynen, Maunu & Eskola, Taneli & Frondelius, Satu & Leskinen, Pekka. Viherympäristöliitto ry, Puutarhataiteen seura ry, Helsinki, 2001

Luomanen, Jussi, ”Maisema-arkkitehti Maj-Lis Rosenbröijer, Puutarha & Kauppa, 2003:49, 23.

Piispanen, Minna, ”Viheralueiden suunnittelu ja rakentuminen” teoksessa Pihlajamäen arvot ja aatteet – suojelun viitekehystä hakemassa, toimittanut Salastie, Riitta. Pihlajamäen inventoinnit, osa 1, Helsingin kaupunkisuunnitteluviraston julkaisu 2003:5, Helsinki, 2003

Ruokonen, Ria, Puutarha-arkkitehti Jussi Jännes Tapiolan suunnittelijana, diplomityö, Teknillinen korkeakoulu, Arkkitehtiosasto, 1992.

Suominen, Timo, ”Vanha Saimaan kanava. Kanavan maiseman sekä sen kanavapuutarhojen lumous 1800 – 1900-lukujen vaihteen tietämissä.” teoksessa Hortus Fennicus – Suomen puutarhataide, toim. Häyrynen, Maunu & Eskola, Taneli & Frondelius, Satu & Leskinen, Pekka. Viherympäristöliitto ry, Puutarhataiteen seura ry, Helsinki, 2001.

Tarvonen, Anniina, Mäntyniemen luonnonkasvit - Viherkeskus oy:n kokemukset hoidosta ja menestymisestä, Ammattikorkeakoulun opinnäytetyö, Hamk, Lepaa, 2009.

Uino, Pirjo, ”Kultarannan puutarha. Alfred Kordelin huvilasta presidentin kesäparatiisiksi” teoksessa Hortus Fennicus – Suomen puutarhataide, toim. Häyrynen, Maunu & Eskola, Taneli & Frondelius, Satu & Leskinen, Pekka.

Viherympäristöliitto ry, Puutarhataiteen seura ry, Helsinki, 2001.

Vireoja, Johanna, Suomalaisia unelmapuutarhoja, WSOY, Helsinki, 2008.

Wilke, Åsa, Villaträdgårdens historia. Ett 150-årigt perspektiv, Prisma, Stockholm, 2006

Lehtiartikkelit

Abitare, ”It looks like a holiday home”, 1972:3.

Puutarha, ”Keväinen puutarhanäyttely”, Puutarhaliitto, 1962:6.

Puutarha, ”Kiinnostavia pikkupuutarhoja Hampurissa”, Puutarhaliitto, 1963:7.

Puutarha, ”Kohta kylpee Vesilinnanmäki väreissä”, Puutarhaliitto, 1962:5.

Puutarha, ”Tuleeko Helsingin Vesilinnanmäestä puutarhaväen kaipaama pysyvä ”näyttelypuisto””, 1961:1.

Puutarha, ”Uusittu Kultaranta”, Puutarhaliitto, 1965:7.

Puutarha, Vaahteran palsta, Puutarhaliitto, 1965:6, 7, 8, 9, 11, 12.

Puutarha, ”Vehreä Villa Mairea”, Puutarhaliitto, 1974:10.

Puutarha, ”Viherystävällinen sairaala”, Puutarhaliitto 1978:12.

Puutarha, ”4. yleisen puutarhanäyttelyn suunnittelukilpailu”, 1959:5.

Rosenbröijer, Maj-Lis, ”Puutarhahuonekalut omasta työpajasta”, Kotipuutarha 1954:3.

Rosenbröijer, Maj-Lis, ”Kallion varjoon rakennettu”, Kotipuutarha 1962:2.

Maisema-arkkitehti ROSENBRÖLJER Enni Maj-Lis (1926-2003)
Työluettelo

Työluettelo on järjestetty kronologisesti typologialuokituksen mukaisesti:

Koulutyöt
Kilpailuehdotukset
Näyttely- ja messusuunnitelmat
Yksityinen puutarhat
Puistot
Asunto-osakeyhtiöt
Kartanot
Tehdasalueet
Liikerakennukset
Lentokentät
Julkinen rakentaminen
Tie- ja vesirakennushallitus
Kaupunginosat
Koulu- ja sivistyslaitokset
Päiväkodit, leikkipuistot
Terveyskeskukset ja vanhainkodit
Hautausmaat
Sakraali- ja seurakuntarakentaminen

Koulutyöt:

1950 ”Privathave ved lille fabrik”
1950 Jordberegningssopgave nr. 1, 2
1950 Rilax gård, Juva
1951 Skolehave
1952 Legeplads for born pileparken, Danmark
1952 Villahave

Kilpailuehdotukset

”Montana”
”Motto: ”Tillbacka till naturen”
”Sillanrakentajat”
Hautausmaakilpailu ”Vapaus”
Jomala församling, Jomalan hautausmaa
”Schackmatt”, Nordisk tävling om begravningsplats I,
Årekärr, Göteborg

Näyttely- ja messusuunnitelmat

1959 Helsingin puutarhanäyttely 18-27.9. Messuhalli
1961-62 Helsingin puutarhanäyttely 61-62 Vesilinnanmäellä 26.8.-
10.9.
1962 Forum 62, puutarhanäyttely Tanska
1966 Comptoir Suisse, Foire de Lausanne, Jardin finlandais
1967 Hyvinkään messut
1969 Dipoli, puutarhanäyttely
1974 Kerava näyttely 74
1975 Suomen IV yleinen puutarhanäyttely, Finlandia-talo,
Helsinki
1977 Asuntomessut Mynämäessä
1977 Vantaan asuntomessut, Varisto
1979 Suomi kukoistaa –näyttely 27.-30.9.79
1984/85 ”Oma näyttely”, Kevätpuutarha-näyttely, Finlandia-talo
1990-91 Puolarmarin näyttely, Puutarha-asuminen ’92, Espoo

1997 Kevätpuutarha-näyttely, Helsingin messukeskus

Yksityiset puutarhat

1950 K. Halsas trädgård, Svartbäck

1953 ”Furubacken”, Wiren, Kilo, Espoo

1953-54 Rönbacka, Pyttis, Broby

1954 Villa Kreander, Räckhals, Asola

1954 Rytöluodon puutarha, Nokia

1954 Villa Sundström, Räckhals, Asola

1954 Valvion kesähuvi, Frisans

1955 Dr. Hultins trädgård, Hagalund

1955 Villa Löväng, Solhölden, Westend, Espoo

1956 Villa Dahllund, Östersundom

1956 Mattas, Mogenpört

1956 Villa V. Söderström, Mattby, Espoo

1957 Isokaari 18, 20, 22, Lauttasaari, Helsinki

1958 G. von Fircks, Imatra

1958 Villa Grönvik, Prästkulla

1958 Henriksson, Mörskom

1958 Huvila Holmström, Noux

1958 Huvila Riikonen, Kiertotie 4, Westend, Espoo

1959 Joht. Kavamen puutarha, Tammelund

1959 Villa Lundell, Pakila, Helsinki

1959-60 Villa Salomaa, Jollas

1959 Villa Siik, Pakila, Helsinki

1960-1. Auramo

Harlin huvila, Kulosaari, Helsinki

Henri Borgströmsväg 5

Villa Bygden, Pitkämä

Talo Hartikka, Heinlahti

Villa Jokela, Ojakkala

Rivitalo Jägerhorn, Lauttasaari, Helsinki

Villa Krogell, Kervo

Puutarhasuunnitelma ”Kukkatarhassa thymyskäytävät”

Villa Ruuth, Tohmajärvi

Villa Taucher, Sommarö

1960-61 Puutarha Alanko, Savio, Kerava

1960 Villa Aschan, Sökö

1960 Villa Kaitila

1960 Villa Lindström, Gammelgård

1960 Puutarha ”Malmio”, Lauttasaari

1960 Villa Oinas, Hästholmen, Kotka

1960 Villa Peränen, Östersundom

1960 Huvila Rainio, Karhula

1960 W. Rosenlew & Co Oy, Pori

1960 As. Oy Juhannuslehto, Pori

1961 Villa Ahonen, Solhöjden 3, Westend, Espoo

1961 Jufva gård

1961 Villa Paischeff, Westend

1961 Salenius, uterum

1961 Puutarha Walden, Herttoniemi, Helsinki

1962 Villa Weckström, Gäddvik, Helsinge

1962 Villa von Fiantt

1962, -80 Innergården Gripans, Ingå

1962, -64-65 Villa Hernberg, Kyrklätt

1962 Kymenmaa, Inkeroinen

1962, -70 Villa Janhunen, Westend

1962 Villa Leistamo, Vestra

1962 Villa Levin, Mattby

1962 Villa Lincoln, Westend, Espoo

1962 Huvila Nordberg, Tikkurila, Vantaa

1962	Villa Nybondas, Broby, Tammisaari	1965-66, -70	Villa Fazer, Svartö
1962	Huvila Palotie	1965-66, -68	Henrik Borgströmintie 5
1962	Huvila Talola, Vammala	1965	Radhus Hultin, Hagalund, Espoo
1963	Villa Björnberg, johtajan asunto, Myllykoski	1965	Isokaari 4, Lauttasaari, Helsinki
1963	Fältskärnsgatan 3, Helsinki	1965	Karl Fazer AB., Westersundom
1963	Villa Höglund, Mankkaa	1965	Villa Kihlman, Tammerfors
1963	Villa Lehtinen, Bergåsa	1965, -79	Villa Lamberg, Grankulla
1963	Huvila Merjamaa, Westend, Espoo	1965-66	Huvila Metsola, Siltakylä
1963	Mäkitorpantie 32, Oulunkylä, Helsinki	1965-66	Vanha Porvoo, tontti nro 4
1963	Villa Ström, Kaskisaari	1965	Villa Kalevi, Tikkurila, Vantaa
1963	Huvila Tammivuori, Isosaari	1965	Villa Kivinen, Lappeenranta
1963	Villa Ulfves	1965	Villa Leikkola, Viherlaakso
1963-64	Villa Virkkala, Jollas, Helsinki	1965	Villa Niemi, Porvoo
1964-65	Villa Borg, Naantali	1965	Villa Nykopp, Tampella, Tampere
1964	Rusthåll, Bromarv	1965	Rivitalo Reponen
1964	Villa Hakimcan, Siikajärvi	1965	Seppä Gård, Lojo
1964	Villa Halm-Korenef	1965	Villa Sippola, Tikkurila, Vantaa
1964	Villa Hinttala	1965	Villa Slätis, Borgå
1964	Itäranta 22, as E/Aho	1965	Villa Smeds, Grankulla, Kauniainen
1964	Juurikassokeri Oy Naantalin rivitalot, Naantali	1965-66	Ströms 404, K-talo, Untuvaisentie
1964	Villa Lindroos – Karlsson, Grankulla	1965	Villa Suojanen, Ruotula
1964	Laajasuontie 2, Haaga, Helsinki	1965, -68	Villa Wiberg, Grankulla, Kauniainen
1964	Villa Lähdekivi	1966	Sauna Danskarby, Porkkala
1964	Marimekko, Bögars, Porvoo	1966	Villa Green, Borgå
1964	Rivitalo Mattinen, Heinola	1966	Villa Hakola, Järvenpää
1964, -67	Villa Mairea, Norrmark	1966	Villa Hallenberg, Parola
1964	Rapakivenkuja 4	1966	Villa Hellberg, Vanha Porvoo
1964	Villa Rastas, Kirkkonummi	1966	Hiidenniemi, Pyhäranta
1964	Huvila Törmänen, Vantaa	1966-67	Villa Jansson, Noux
1964	Villa Wikstedt, Kuusisaari, Helsinki	1966	Omakotitalo Kaarlas, Porvoo
1964	Viksbergs gård	1966	Villa Kavonius, Kulosaari, Helsinki
1965	Atrium Mattila, Westend, Espoo	1966-67	Villa Kivinen, Lehtisaari, Helsinki
1965	Fazerila, Österdom	1966-67	Villa Korpivaara, Kauniainen

1966 Villa Larsson, Mosabacka, Tapanila, Helsinki
 1966 Villa Nieminen, Porvoo
 1966 Villa Nyqvist, Lohja
 1966 Rivitalo Westerlund, Lehtisaarentie 6, Kuusisaari
 1966 Rivitalo Poukka, Haukipoukama
 1966 Ristelin maatalo
 1966-67 Yksittäistalo Ruola
 1966-68, -78, -84 Villa Rosenbröijer, torpet Rosenbröijer, Kauniainen, Tenala
 Piha Rosenbröijer, Otsolahdentie 6, Haukilahti, Espoo
 1966 Villa Rytkölä, Kauniainen
 1966 Villa Scand, Kauniainen
 1966 Rivitalo Sinisalo, Jyväskylä
 1966 Villa Solbacka, Nuuksio
 1966 Villa Tallqvist
 1966 Villa Toivakka, Teinikuja 2, Kauniainen
 1966 Rivitalo Toivakka – Zilliacus, Teinikuja, Kauniainen
 1966 Villa Tuominen, Oulunkylä, Helsinki
 1966 Villa Vallbacka, Järvenpää
 1966 Villa Westerlund, Grankulla
 1966 Huvila Villenkatu 4, Heinola
 1966 Villa Wist, Lohja
 1967 Anttila, Askola
 1967 Villa Björkholtz, Kauniainen
 1967 Villa Eriksson, Porvoo
 1967 Villa Grandell, Kauniainen
 1967 Villa Haglund, Strutvägen, Borgå
 1967 Villa Heikinheimo, Westend
 1967-68 Kuusisaarentie 1, Riisla
 1967 Villa Larma, Kauniainen
 1967-68 Villa Mustonen, Valkjärvi
 1967 Villa Niska, Övertorneå
 1967 Villa Paloheimo, Kauniainen
 1967 Villa Paulig, Emsalo
 1967 Villa Pietarinen, Kauniainen

1967 Villa Piironen, Suvikumpu, Espoo
 1967 Porvoonkatu 45
 1967 Villa Puustjärvi, Hyrylä
 1967, -78 Villa Sinkkonen, Pyökkitie 9, Korso, Vantaa
 1967 Villa Skogberg, Kauniainen
 1967 Solnantie 35, Munkkiniemi, Helsinki
 1967-68 Valtatie 14, Viiskulma –Merala, Savonlinna
 1967 Villa Wentzel, Kyrkslätt, Humaljärvi
 1967 Villa Wikström
 1968-69 Ant-Wuorinen, Brännholm, Helsinki
 1968 Villa Gahmberg, Danskarby
 1968 Villa Hyytiä, Kuusamo
 1968 Kesämaja Ignatius, Lonjansaari
 1968 Itäinen puistotie 7, Kaivopuisto, Helsinki
 1968-69 Villa Karlsson, Porvoo
 1968 Rivitalo Korjonen, Jollas, Helsinki
 1968 Villa Kummala, Lieto
 1968 Villa Puustinen, Hamina
 1968 Villa Raita, Westend, Espoo
 1968 Villa Rewell, Ribbingö
 1968-69 Villa Sjöström, edustushuvila, Sjöströmintie 3, Kulosaari, Helsinki
 1968 Villa Tuovinen, Suvikumpu, Espoo
 1969 Rivitalo Andersen, Kauniainen
 1969 Villa Holmberg, Bromarv
 1969 Yks.talo Ek, Espoo
 1969-70 GAS Serlachius, Keikanniemi, Mänttä
 1969 Villa Einto, Tikkurila, Vantaa
 1969 Yksit.talo Gripenberg, Siuntio
 1969-70 Nordiskafilt, Halmstad, Ruotsi
 Erik Dahlbergsgåtan 9, Halmstad, Ruotsi
 1969 Havanto, Lippajärvi
 1969 Yksityistalo Heikkilä, Marjaniemi
 1969 Hollantilaisentie 18-20

1969-70	Hopeasalmentie 11, Kulosaari, Helsinki	1970	Villa Anttila, Marjaniemi, Helsinki
1969	Edustushuvila Katainen, Ikkala	1970	Armfeltintie 13, Helsinki
1969	Rivitalo ”James”, Heinola	1970	Yksittäistalo Eskolin, Nakkila
1969	Kankurinmäki, kesäsiirtola ja hoitokoti	1970	Oy Fragmit AB, Ekenäs
1969	Villa Karlemo, Kauniainen	1970	Villa Gunst, Mäntyniementie 22, Kauniainen
1969-70	Yksit.talo, villa Mattinen, Heinola	1970	Havupolku 9, Sarpaniemi
1969	Yksit.talo Närhi, Westend, Espoo	1970	Högfors bruk, Karkkila
1969	Villa Raade, Kuusisaari, Helsinki	1970	Villa Jacobson, Suomensjärvi
1969	Yksityistalo Salminen, Kauniainen	1970	Kommila, Varkaus
1969	Saloranta, Westend, Espoo	1970	Lauttasaarentie 15, Lauttasaari, Helsinki
1969-70	Yksit.talo Seiro, Westend, Espoo	1970	Lauttasaari, 31038/keskusta, Helsinki
1969	Villa Wihuri, Kulosaari, Helsinki	1970-71	Omakotitalo Lankinen, Loimaa
1970-1.	Villa Bergman, Borgå	1970	Paritalo Lehmustie, Lindberg, Turku
	Eerikinkatu 42, Ruoholahdenkatu 22, Turku	1970	Paritalo Lehtola, Rinne, Salo
	Villa Ehrnroot, Vessö, Kråknäs	1970	Rivitalo Lundsten, Lentokapteeninkuja, Helsinki
	Villa Furman, Kauniainen	1970	Maamonlahdentie 5, Lauttasaari, Helsinki
	Maatila Haltiala, Kangasala	1970	Palace in Mecca for his royal highness Crown prince, king dom of Saudi-Arabia
	Villa Kasurinen, Tampere	1970	Villa Michelsson, Kulosaari, Helsinki
	Villa Krause, Oulu	1970	Nahi sommarhus, Hirsala
	Kivalterintie 13, Oulunkylä, Helsinki	1970	Palomäenkatu 27, Kouvola
	Lars Sonckintie 2, Kulosaari, Helsinki	1970	Villa Silfvenius, Kauniainen
	Villa Lavonius, Bodom	1970	Villa Sjöström, Parainen
	Villa, yksittäistalo Lehtonen, Metsälä – Vaskisepäntie	1970	Villa Tarkela, Kauniainen
	Lindnäs Gård, Mäntsälä		
	Talo Mattsson, Loviisa	1971	Villa Autio, Tampere
	Muurarintien pientalot	1971	Villa Ekengren, Finnå
	Talo Platan, Pulp, Joutseno	1971	Villa Eriksson/Sjöström, Kulosaari, Helsinki
	Talo Ranialainen, Vanha Kartano, Espoo	1971	Villa Fagerlund, Pickala
	Rantakuja 1, Haukilahti, Espoo	1971	K3 korttelialue, Haaga-Vantaa, Kannelmäki
	Sarvsjö, Westerback	1971	Talo Halonen, Kukkulatie 10, Helsinki
	Atriumpiha Sivula, Haukilahti	1971	Jalastie
	Villa Sjöberg, Hiekkaharju	1971	Kauppalantie 9-11, Et. Haaga
	Vaasan inventointi	1971	Villa Koski, Westend, Espoo
1970, 91-92	Yksittäistalo Aaltio, Kauniainen	1971	Yksit.talo Larikko, Espoo
		1971	Villa Lassila, Tonttukumpu

1971, -88 Lentokapteeninkuja 3A Turtiainen, 3F Steinbock
 1971 Nevaluoma, Tonttukumpu
 1971 Rivitalo OKA
 1971 Villa Ollus, Kauniainen
 1971 Yksit.talo Raitanen, Tonttukumpu
 1971 Sigurds, Kirkkonummi
 1971 Paritalo Sipilä-Walden, Tapiola, Espoo
 1971 Sommarstuga och loft, Storaisarn, Sommaröarna
 1971 Ritokalliontie, Munkkiniemi, Helsinki
 1971 Takaniityntie 5, Helsinki
 1971 Villa Tähtinen, Tampere
 1971 Villa v. Wright, Kauniainen
 1971 Ylitalo Vilkunantie, Rauma

 1972 Omak.talo Alanen, Espoo
 1972 Paritalo Cleve-Kyöstilä, Marjaniemi
 1972 Helpiö, Joensuu
 1972 Itäinen puistotie 18, Helsinki
 1972 Villa Koivunen, Raisio
 1972 Yksitt.talo Lehtonen, Metsälä
 1972 Yksitt.talo Manninen, Haukipudas
 1972 Yksityistalo Jokinen, Vammala
 1972 Olsen, Joutseno
 1972 Yksit.talo Rostamo, Nokkala
 1972 Villa Rätty, villa Marsudden
 1972, -80 Tiirasaarentie 16, Lauttasaari, Helsinki
 1972 Villa Simula, Viherlaakso

 1973 Villa Ahlström, Löparö
 1973 Villa Ehrnrooth, Kauniainen
 1973 Huvila Kajander, Bromarv
 1973 Linnankatu 36, Turku
 1973 Villa Lundell, Grankulla
 1973 Villa Löngren, Karis
 1973 Villa Metsämäki, Espoo
 1973 Talo Rautamäki ja Tolppala

1973 Huvila Salmenkivi, Kauniainen
 1973 Villa Salvesen, Bruxelles, Belgia
 1973, 76, 78 Setri-projekti, Setri-asunnot, rivitaloalue, Suomen pankki, Setri-järvi, Vantaa

 1973 Villa Utter, Kristinestad
 1973 Österman, Kukkumäki

 1974 Villa Aarnio, Marjaniemi
 1974 Ahlström, As. Oy Vuorimiehenkatu 5
 1974 Villa Aholainen, Järvenpää
 1974 Villa Alkutie 44, As. Oy Lahdenkallio
 1974 Antikainen, Iivisniemi
 1974 Chateau Åkermarck, Grankulla
 1974 Georgesgatan 8-10
 1974-75 Villa Haarla, Tampere
 1974-75 Piha Hallama, Sommarö
 1974 Villa Helenius, Friisilä
 1974-75 Villa Hjelt, Kaskisaari, Helsinki
 1974 Villa Holma, Danskarby
 1974 Kalliolinnantie 10b, Helsinki
 1974 Yksityistalo Kananen, Pihtipudas
 1974 Villa Martti, Loviisa
 1974 Villa Mäki, Westend, Espoo
 1974 Villa Nordell, Salo
 1974 Ollinsaari, keskusta-alue, korttelialueet, Raahe
 1974 Rivitaloasunto Lounamaa, Nokkala
 1974 Villa Lundström, Grankulla
 1974 Villa Pollari
 1974 Rivitalo Rekola, Matinkylä, Vantaa
 1974 Villa Renlund, Nokkala
 1974 Talo Ruohtula, Porvoo
 1974 Yksittäistalo Ruola, Raisio
 1974 Villa Segercrantz, Sommarö
 1974 Talo Selle, Kulosaari, Helsinki
 1974 Silvennoinen, Kirkkonummi, Heikkilä
 1974 Villa Stavenhagen, Munknäs

1974 Villa Tuominen, Lauttasaari, Helsinki
 1974 Villa Vikberg, Myllykylä
 1974 Villa Wahl, Kuusisaari, Helsinki
 1974 Villa Åkerholm, Åland

 1975 Yksityistalo Viitanen, Tampere
 1975 Villa Ahlström, Boholmen, Sommarö
 1975, -77 Eskolan tila, talo Paloranta, Orivesi
 1975 Talo Ginman, Munkkiniemi, Helsinki
 1975 Hellekis Säteri
 1975 Villa Horelli, Kauniainen
 1975 Talo Huhtala, Kokkola
 1975 Talo Hyyrynen, Olari, Espoo
 1975 Villa Juslenius, Naantali
 1975 Talo Kaartinen, Kirkkonummi
 1975 Yks.talo Lehtonen, Metsälä
 1975 Rivitalo Levomäki, Munkkiluodonkuja 6 C 27, Westend, Espoo

 1975 Villa Malmsten, Kaitans
 1975 Yksit.talo Matikainen, Friisilä
 1975 Nokkala, Lehmusluoto
 1975 Rivitalo Nors, Westend, Espoo
 1975 Talo Petterson, Westend, Espoo
 1975 Talo Pihlajamäki, Haukilahti
 1975 Talo Raunamaa, Turku
 1975 Villa Rintala, Riihimäki
 1975 Yksit.talo Saku, Inkeroinen
 1975 Yksittäistalo, talo Salomaa, Marjaniemi, Helsinki
 1975 Villa Sege, Oulunkylä, Helsinki
 1975 Paritalo Siren-Henriksson, Vartiokylä, Helsinki
 1975 Villa Slätis, Karis Köping
 1975-76 Talo Suutari, Tavastila
 1975 Villa Wallden, Piikintie 15, Helsinki
 1975 Villa Villemont, Dragör, Danmark
 1975 Rivitalo Villemont, Tapiola, Espoo
 1975 Talo Virolainen, Kotka

1975 Villa Östenson, Mariehamn

 1976 Villa Butti, Benicolada-Calpe, Espanja
 1976 Blomqvist, Fallbacka
 1976 Villa Felin, Siltakylä, Munapirtti
 1976 Villa Hasu, Anjalankoski
 1976, -78 Hekari, långstrand, Tenhola
 1976 Hirsala Gärd, Kirkkonummi
 1976 Talo Karjalainen, Viitasaari
 1976 Huvila Koskimies, Soukanniemi, Espoo
 1976 Villa Lauritzon, Marjaniemi, Helsinki
 1976 Talo Mankinen, Kiiiminki
 1976 Imatran Voima Oy, Myyrmäki
 1976 Talo Mäkelä, Siltakylä
 1976 Talo Sonninen, Jollas, Helsinki

 1977 Talo Alanära, Kirkkonummi
 1977 Villa Bon Bella, Heinola
 1977 Rivitalo Hetemäki, Mankkaa, Espoo
 1977 Villa Hietanen, Inkeroinen
 1977 Hila gård, Kyrkslätt
 1977 Talo Juntunen, Jalasjärvi
 1977 Talo Kassinen, Kittilä
 1977 Kelokämpä, Ahvensaari
 1977 Talo Kuusisto, Helsinki
 1977 Talo Kylänpää, Halikko
 1977 Villa Lindblom, Sommarö
 1977 Piha Nordlund, Tapiola, Espoo
 1977 Paddais gård, Sagu
 1977, -86 Omakotitalo Raippalinna, Jyväskylä
 1977 Villa Salomaa, Harjunpää
 1977 Villa Siponius, Anjala
 1977 Talo Vilppula, Karakallio

 1978 Villa Andersson, Lappvik
 1978 Bostadshus Solf Markroken

1978 Gården sjöallén 7, Drumsö
 1978 Villa Heikkinen, Inkeroinen
 1978 Villa Hellevaara, Puolaharju 17, Marjaniemi
 1978 Villa Holmberg, Kauniainen
 1978 Piha Kangastie, Lauttasaari, Helsinki
 1978 Talo Koskinen, Laukaa
 1978 Villa Lundberg, Karis
 1978 Marsudden, Pikkala,
 1978 Villa Nieminen, Lieto
 1978 Talo Ojanperä, Toijala
 1978 Huvila Pajula, Kaarina
 1978 Villa Pasi, Loimaa
 1978 Piha Peltola
 1978 Talo Päivölä, Loimaa
 1978 Talo Rastas, Viitasaari
 1978 Piha Rastimo, Tapiola, Espoo
 1978 Paritalo Salmenius – Vihonen, Juva
 1978 iha Silvennoinen, Haukilahti
 1978 Talo Suomalainen, Linnantie, Rajamäki, Nurmijärvi
 1978 Talo Vanha-Perttula, Loimaa

 1979 Talo Anja Niemi, Erikwalla
 1979 Piha Bell
 1979 Hietalahdenranta 15
 1979 Talo Huhtamies, Kauniainen
 1979-80 Talo Jauhiainen, Haukilahti, Espoo
 1979, -85 Talo Karvinen, Jyväskylä
 1979 Talo Kauhanen
 1979 Villa Kivi, Tammitie 10, Munkkiniemi, Helsinki
 1979 Näre gård, Pälkäne
 1979 Huvila Pettersson, Westendintie 38, Westend, Espoo
 1979 Pientalosuunnitelmia ”pientalo” & ”Arantola”
 1979 Villa Pihlström, Lohja
 1979 Talo Rajamäki, Ylistaro
 1979 Talo Ripatti, Friisilä
 1979 Talo Ristikangas, Rajamäki

1979 Piha Stjernschantz
 1979 Sysinoro
 1979 Asuintalo Töölönkatu 9
 1979 Omakotitalo Virtanen

 1980-1. Villa Birgitta
 Talo Huttunen, Taivallahti, Siilijärvi, Hakkarala
 Aitapuisto ja Ryytimaanpuisto, Hämeenkylä, Vantaa
 Talo Kallioniemi, Svartholm, Sommarö
 Piha Karvinen, Espoo
 Listerby, Södragatan, Mariehamn, Åland
 Piha Marttila, Kevättie 2
 Piha Matilainen, Nupurikalliontie 11, Espoo
 Puutarhasuunnitelmat ”Pientalo omakoti”
 Piha Puhakka, Ruotila
 Rosenlew, Pelling
 Hautakivi Rosenbröijer, Kirkkonummi
 Piha Seppälä, Hepokalliontie 26, Helsinki
 Piha Sysimetsä, Lauttasaari, Helsinki
 Talo Sirviö, Asematie, Kauniainen
 TUKO varasto, rivitaloalue, Tavastkulla
 Piha Veijola, Espoo
 Talo Veijola, Joutjärvi, Lahti

 1980 Bromarfhemmet, Bromarv
 1980 Piha ja sauna, Haltia, Kangasala
 1980 Piha Helander, Nummela
 1980-81 Hollantilaisentie 26, Munkkiniemi, Helsinki
 1980 Talo Hämäläinen, Tapiola, Espoo
 1980 Talo Hyssälä, Yliskulma
 1980 Sampokujan jatke, Tapiola, Espoo
 1980 Sisäpiha, Kruunuhaka, Helsinki
 1980 Piha Malinen, Espoo
 1980 Mannerheimintie 76, Helsinki
 1980 Museokatu 15, Helsinki
 1980 Piha Pelkonen, Unajan kylä, Rauma
 1980 Omakotitalo Pirnes, Lillhemtans, Espoo

1980 Talo Rantalainen
 1980 Talo Vasala, Heinola

 1981 Piha Haaparanta, Lankilan kylä, Vihti
 1981 Piha Jämes
 1981 Piha Kankaanpää, Vuosaari, Helsinki
 1981 Villa Lassfolk, Pjelas
 1981 Sihvonen Arrakoski, Jyväskylä
 1981 Särkelä gård, Fredrikshamn
 1981 Piha Takala, Olari, Espoo

 1982 Villa Anna-Liisa, Nahkurintie 12, Nurmijärvi
 1982 Talo Karhu, Laajalahti
 1982 Talot Koikkalainen, Pohjanpalo, Hiiralankaari 27, Westend, Espoo
 1982 Villa Krook, Ekenäs
 1982 Talo Maununnevantie 45, Etelä-Kaarela
 1982 Lindell, Melkonkatu 26, Helsinki
 1982 Villa ”Mauri”, Skognäsvägen, Hangö
 1982, 84-86 Näkinpuisto, Näkin pihapuistikko I, Helmiäispolku 3, Helsinki
 1982 Otto Wuorio Oy, As. Oy Sarvikatu 14-16, Lahti
 1982 Pasilanraitio 9, Kronqvistinkatu – Kronqvistinkuja, jalankulkusilta, Helsinki
 1982 Talo Rantala, Orasenniemi
 1982 Talo Rantalainen, Rantatie, Espoo
 1982 Talo Savolainen
 1982 Omakotitalo Sirkko, Aurinkokuja 6, Helsinki
 1982 Talo Sorsa, Viskaalintie 29, Torpparinmäki, Helsinki
 1982 Hoas Suutarila, oppilasasuntola, Helsinki
 1982 Piha Tahvanainen, Tikkurila
 1982, -88 Piha Talvitie, Peuramäentie 1A, Pohjois-Tapiola, Espoo

 1983 Piha Ahlqvist, Helsinki
 1983 Piha Esko, Aurinkokuja 4, Helsinki
 1983 Villa Ohtonen, Mellunkylä, Helsinki

1983 Piha Paananen
 1983 Piha Pelkonen, Nakkila
 1983 Talo Pyykkö, Ankkurisaarentie, Westend, Espoo
 1983 Piha Solavaara, Aurinkokuja 10, Helsinki
 1983 Villa Strömberg, Tapiola, Espoo
 1983 Piha Säaskilahti, Espoo
 1983 Vähä-Pullola, Muurla

 1984 Villa Berg, Solf
 1984 Villa Berglund
 1984 Villa Ekholm, Espoo
 1984 Johan Bonns ”Enbacka”
 1984 Piha Hasu, Örnshamnintie, Porvoo mlk
 1984 Piha Hakkarainen
 1984-87 Piha Henkrikson, Vantaa
 1984 Villa Jukka Härmälä, Oulunkylä, Helsinki
 1984 M. Janhunen, Barösund, Inkoo
 1984-86 Katajajarjuntie 14-16, Helsinki
 1984 Piha Koivisto, Mellilä
 1984 Villa Kristiina
 1984 Villa Lindholm
 1984 Piha Lipponen
 1984 Piha Piessa, Puumala
 1984 Villa Polviander
 1984 Piha Raivio, Mustasaari, Sulva
 1984 Villa Smeds, Kulosaari, Helsinki
 1984 Stundars, Solf
 1984 Piha Vanhala

 1985 Piha Ahokas
 1985 Villa Backman, Sandgropsgränd 8, Borgå
 1985 Piha Eskolin
 1985 Talo Filatoff
 1985 Piha Fyrqvist
 1985 Villa Inberg, Ingå
 1985 Talo Karvinen, Tammisaari

1985 Talo Korhonen, Riippakoivunkuja 5
 1985 Piha Lahtinen, Puistola, Helsinki
 1985 Piha Laine, Latokaski
 1985, -95 Lärkkulla stiftelsen, Karis
 1985 Piha Malmsten, Larsvik
 1985 Piha Myllärinen
 1985 Pikku Svenssilä, Noormarkku
 1985 Piha Rastas
 1985 Piha Salakari
 1985 Piha Tanninen, Maisterintie 34, Kauniainen
 1985 Omakotitalo Viitanen, Pirttiharju, Lahti
 1985 Talo Vähäkainu, Nahkurintie, Nurmijärvi
 1985 Piha Väänänen

 1986 Eero Paatela, Kemiö
 1986-87 Talo Keskimäki, Neulaspolku 4, Vantaa
 1986 Piha Lassus, Harabacka, Porvoo
 1986 Piha Jääskeläinen, Varputie 4
 1986-87 Koivikkotie 30, Maunula, Helsinki
 1986 Lofsdal gård, Pargas
 1986 Piha Ranki
 1986 Talo Westerback, Solnantie 12, Helsinki

 1987 Piha Alatalo, Klaukkala
 1987 Hauta-aho, Pihlajakuja, Seinäjoki
 1987 Piha Heikkinen, Visakoivuntie 15B, Espoo
 1987 Piha, talo Henriksson, Kiertotähdentie 22, Vantaa
 1987 Pihat von Hertzen ja Zilliacus
 1987 Fransman Ulf, Sannäs
 1987 Piha Koivumäki, Pukinmäki
 1987 Talot Likki, Äyräpääntie 8, Espoo
 1987 Omakotitalo Uusitalo, Lökörentie, 49210 Huutjärvi
 1987 Piha Paananen, Nurmijärvi
 1987-88 Vallmogård, Grankulla

 1988 Piha Liisa Alanko

1988 Villa Groundstroem, Hummelvik
 1988 Hakolahdentie 29
 1988 Iisankuja, Kauniainen
 1988 Piha Jutila, Tiirasaarentie 12
 1988 Koulukatu 7, Hanko
 1988 Kuusiniementie 12, Helsinki
 1988 Nyholm, Pohjoiskaari 19 E 18, Helsinki
 1988 Talo Saari
 1988 Talo Somerjoki, Huvilamäki 16, Laaksolahti
 1988 Uusitalo, Pyhtää
 1988 Omakotitalo Vesterinen

 1989 Villa Borenius
 1989 Hankkija, Kuusiniementie 1E
 1989 Paritalo Hämäläinen, Kiiltokalliontie 2, 02180 Espoo
 1989 Piha Kervinen, Helmiäisenpolku 7 A 1, Helsinki
 1989 Talo Laine, Kuusisaarenpolku 3, Helsinki
 1989 Villa Likki, Hirolankaari 12, Espoo
 1989-90 Mellangård, Nordåna, Dragsfjärd
 1989 Talo Paatela
 1989 Paritalo Rinkineva, Kyntäjätie 10, Helsinki
 1989 Piha Suokko, Tampere
 1989 Talo Särkinen, Visakoivuntie 17C
 1989-90 Sepetlahdentie 6, Espoo
 1989-90 Tiistiläntörmä 1, 3, 4, Espoo

 1990-1. Villa Castren
 Mannertalo
 Piha Laakso, Marjaniemi
 Talo Kurki, Laurinlahti, Espoo
 Talo Piipponen
 Saksala, Kotka
 1990 Talo Heinonen, Mäenrinne 12 A 8, Westend, Espoo
 1990 Hämeenkylässä kauppaopisto
 1990 Kalamatinraitti, Espoo
 1990-91 Villa Koivulehto, Akatemivägen, Akatemiatie, Kauniainen

1990 Krogiuksentie 16, Kuusisaari, Helsinki
 1990 Leenankuja 3, Espoo
 1990 Leilankuja 4, Espoo
 1990 Liisankuja 4, 2, Espoo
 1990 Piha Luomanen, Rikkihappo 19/2, Harjavalta
 1990 Piha Matikainen, Purjetuulenkujat, Jollas, Helsinki
 1990 Matinhaapa, Matinkumpu, Matinkoivu, Espoo
 1990 Matinkatu 8, 10, 24-28, Espoo
 1990 Mirjankuja 3, Espoo
 1990 Piha Lahtinen, Tampere
 1990 Villa Piippo, Westendinpuijstotie, Westend, Espoo
 1990 Säästötiina, Espoo

 1991 Bost. AB Villa Brändöstrand, Granfeltintie 10, Helsinki
 1991 Omakotitalo Suomi, Lintukangas, Västerskog
 1991 Talo Manner, Kirkkonummi
 1991 Talo Tuominen, Lohja

 1992 ATK-Expert Oy kesähuvila, Sipoo
 1992 Talo Bell
 1992 Omakotitalo Kaija Helo
 1992 Omakotitalo Boëthius, Koukkuniementie 7 I, Espoo
 1992 Kesähuvila Sirkko, Sipoo
 1992 Omakotitalo Tuutti, Nuottakuja 5
 1992 Paritalo Westendinpuijstotie 1, Westend, Espoo,

 1993 Omakotitalo Laasonen, Masala
 1993 Omakotitalo Turunen
 1993 Villa Waselius, as. Oy Pirttikoto, Tirholmsvägen 20,
 Tiirasaarentie 20, Helsinki
 1993-94 Kesäpaikka Ylänkö, Huhtlahti, Harmoinen

 1994 Omakotitalo Backman, Pyhtää
 1994 Villa Ensi, Eira, Helsinki
 1994 Villa Gennarby, Villa Ove och Marika Bergman, Tenala
 1994 Omakotitalo Hiekkala, Rökkä, Nurmijärvi

1994-95 Omakotitalo Inkinen & Honkasalo, Mäntsälä
 1994 Omakotitalo Juusti, restaurointi
 1994-95 Omakotitalo Karell, Kauniainen
 1994 Kesäpaikka Kurlin
 1994-95 Omakotitalo Luotola
 1994 Paritalo Marketta Järvi, Liinasaarenkuja F12, Westend
 1994 Omakotitalo Pehrman, Vantaa
 1994 Riitta Inkinen, Heleneuk. 44 A 6, 05830 Hyvinkää
 1994 Rivitalo Rutanen
 1994 Villa Saario, Kauniainen
 1994 Villa Saga
 1994 Rivitalo Sandvik, Puistola, Helsinki
 1994 Troberg, Hirsala, Kirkkonummi
 1994 Piha Erkki Valovirta
 1994 Villa Wrede

 1995-96 Bostads AB Snäckan asunto Oy, Kandidaatinkuja 11
 1995 Villa Castelli
 1995 Piha Gulin, Ervastinkuja 4A, Helsinki
 1995 Omakotitalo Hekkala, Rökkä
 1995 Ilveslinna
 1995 Piha Kontio, Paritalo Kontio-Mailisto, Hyljekoukku 3C6,
 Espoo
 1995 Puolaharju 16/Palopirtintie 3, Marjaniemi
 1995 Piha Rinta-Mikkola, Porttitie 4A, Mankkaa, Espoo
 1995 Villa Solsund, Hirsala, Kirkkonummi

 1996 Villa Andler, Espoo

 1997 Flugböle, Kemiö
 1997 Villa Nordström
 1997 Skopa-Rautvuori, Antbackantie 65
 1997 Piha Teronen, Kylänvanhimmankuja 9, Helsinki

Asunto-osakeyhtiöt

1959-62	Tapiola suunnitelmat: Asuntosäätiö 22/4 6 Iltaruskontien varsi As. Oy Iltarusko, Tapiola 123 Iltaruskontien leikkikenttä	1967	As. Haapala, Kuusiniementie 1
1959	Tapiola K 160	1967, 69-70	As. Oy Westendintornit, Espoo
1960-1.	As. Oy Apotti, Munkkiniemi, Helsinki	1968	As. Oy Prikiväylä 2-4
1960	As. Oy Kelopirtti, Tapiola 118/4	1968	As Oy Soukka 1-7, Soukka, Espoo
1960	Tapiola 118B	1968	As. Oy Westendinkoti, Westend, Espoo
1961	As. Oy Kehräjä, Tapiola, Espoo	1969-71	As. Oy Lounaismeri, Soukka, Espoo
1961, 78-79	Myllytie 3, As. Oy Kaivopuistonrinne, Helsinki	1969	As. Oy Rakuuna, Asehojoki, as. Viikari, Turku
1961	As. Oy Solnantie 23	1970-1.	Villa Jalo, As Oy Martiina, Kaarina Rauhanlinna
1961-62	As. Oy Tapiola 128-29, 301, 302, Leppäkertuntie, Espoo	1970	As. Oy Klaavametsä, Pösö, Tapiola, Espoo
1962	As. Oy Kivihaantie 6	1970	As. Oy Lepolantie 90, Väänänen, Pakila, Helsinki
1962-64	Maasälväntie 2, 4, 5-9, 6, 8, 10, 11, 12, 14, 16, Pihlajamäen ostoskeskus, keskusaukio, Liusketie 2, 6, 10, Pihlajamäki, Helsinki	1970-71	As. Oy Tapiola Suvirinne, Tapiola, Espoo
1962	As. Oy Rantakoivikko	1970, 83-85	As. Oy Westendipuisto, Munkkivuodonkuja, Bondsdorff, Westend, Espoo
1962	As. Oy Ulvilantie 29	1971, -89	As. Oy Kuusisaarentie 2, Talo Askolin, Helsinki
1962-63	As. Oy Vuorimiehenkatu 21, Helsinki	1971	As. Oy Mäntyraadentie 9, A-talo, Tammisalo
1963	As. Oy Berggåsa, Kirkkonummi	1971	As. Oy Sotkatie 9, Lauttasaari, Helsinki
1963	As. Oy Otsonrinne, Tapiola, Espoo	1971-72	As. Oy Hämeenkyllän keskusta, Vantaa
1963	As. Oy Satukallio, Mankkaa, Espoo		As. Oy Ikipähkinä, Vantaa
1965	As. Oy Rullantie 1, Heinola		As. Oy Maapähkinä, Vantaa
1966-67	Villa Rastas, As oy Säästölehto, Pyhän Laurintie 12, Lehtisaari, Helsinki	1971	As. Oy Pähkinäviiri, As. Oy Pähkinärusko, Vantaa
1967, -89	As. Oy Kuusiniementie 1, 1E, Kuusisaari, Helsinki	1972	As. Oy Pähkinälampi, Pähkinärinne, Hämeenkyllä, Vantaa
		1972	As. Oy Rivipähkinä
		1973	As. Oy Pähkinäkontu A, B, As. Oy Pähkinätupa, AP-alue, Pähkinärinne, Hämeenkyllä, Vantaa
		1973-74	As. Oy Pähkinäaho, Pähkinärinne, Hämeenkyllä, Vantaa
		1973	As. Oy Pähkinäketo, Pähkinärinne, Hämeenkyllä, Vantaa
			As. Oy Pähkinäkontu, As. Oy Pähkinätupa, Pähkinärinne, Hämeenkyllä, Vantaa
			As. Oy Pähkinälampi, Pähkinärinne, Hämeenkyllä, Vantaa
		1974, -78	As. Oy Pähkinäkeskus, Vantaa
			As. Oy Pähkinäkätö, Vantaa

1974	As. Oy Pähkinähovi, Vantaa	1975	As. Oy Metsätonttu, Tontunmäki, Niittykumpu, Tapiola, Espoo
1974-75	As. Oy Pähkinätorppa, Vantaa	1975-76	Pähkinänsärkijä, Pähkinärinne, Vantaa
1975	As. Oy Pähkinäpuu, Vantaa	1975-76	As oy Rautkalliontie 1, 3, 4, 5, 7, Koivukylä, Vantaa
1975	As. Oy Pähkinäniitty, Vantaa	1975-76	HOAS Rasinkatu, Koivukylä, Vantaa
1975-76	As. Oy Pähkinäpesä, as. Oy Pähkinämaja, Vantaa	1975	As. Oy Strömsin rivitalot, Marjaniemi, Vartiokylä
1975	As. Oy Pähkinälehto, as. Oy Pähkinäkaari, Vantaa	1975	As. Oy Vuorimiehenkatu 13
1975	As Oy Pähkinämaa, Vantaa		
	As. Oy Pähkinämetsä, Vantaa		
1975	As. Oy Pähkinäpirtti, Vantaa	1976-77	As. Oy Kytkytalot, piha Smedberg, Hyvinkää
		1976, -78	As oy Kytötie 1, 3, 5, Koivukylä, Vantaa
1983	As. Oy Pähkinäkangas, Vantaa	1976	Asunto Lindqvist, as. Oy Pikkumatintie 5, Helsinki
		1976	As. Oy Mariankatu 13, It. Harjutie, Imatran Voima Oy, Loviisa
1972	As. Oy Haukivalkama, Haukilahti	1976	As. Oy Töllinmäki 12, Helsinki
1972	As. Oy Hiisimäki, Lohjan mlk		
1972	As. Oy Revonsalmi, As. Oy Revonpoukama, Laajasalo, Helsinki	1977	Asunto Oy Hangon Länsiselkä, Hanko
		1977	As. Oy Matilahdenkatu, paikoitusalue
1973	As. Oy Maiju Lassilantie, Pohjois-Haaga, Helsinki	1977	As. Oy Puistotonttu, Tontunmäki, Niittykumpu, Tapiola, Espoo
1973	As oy Lauranpolku 8, Koivukylä, Vantaa		
1973	As oy Laurantie 8, 10, Koivukylä, Vantaa	1978	As. Oy Kuusitontti, Tontunmäki, Niittykumpu, Tapiola, Espoo
1973-74, -78	As oy Rautkalliontie 10, Koivukylä, Vantaa	1978	As oy Sirkkalanmäki 52, Suurmetsä-Puistola, Helsinki
1973-74, -78	As oy Havukallionkatu 2, Koivukylä, Vantaa	1978	As oy Revontulentien Haka, Suutarila, Helsinki
1973	As. Oy Skyttä – Heinänen, Martinlaakso, Vantaa	1978-79	As. Oy Havumaja, Länsilinnake 8, Westend, Espoo
1973	Solnantie 4-6. As. Oy Huvilatontit, as. Westerback, Munkkiniemi, Helsinki	1978	Asunto Oy Itätuulenkujat 1, talot A B C, Tapiola, Espoo
		1978	As. Oy Kartanontie 5
1974	As oy Rautkalliontie 8, 10, Koivukylä, Vantaa	1978-79	As. Oy Munkkiluodonpolku, Westend, Espoo
1974	Asunto Oy. Kakskoto, Kauniainen		
1974	As. Oy Karhusuontie 41, Pukinmäki, Helsinki	1979	As Oy Alalinnake, Westend, Espoo
1974	As. Oy Unioninkatu 45, Helsinki	1979, -81	Asuntola kiinteistö Oy Puolarkoti, Espoo
		1979	As. Oy Saunalahdentie 5, Munkkiniemi, Helsinki
1975, -85	As. Oy Haltijatonttu, Metsätontunkuja 1, Tontunmäki, Niittykumpu, Tapiola, Espoo	1979	As. Oy Sokki, Espoo
1975	As oy Havukoskenk. 12, 14, Koivukylä, Vantaa		
1975	As. Oy Koivutarha, Haukilahti	1980	As. Oy Tapionrivi, Espoo
1975	As. Oy Merilevä, Riitankatu 5	1980-1.	As. Oy Kontiontie 3, Tapiola, Espoo

1980	As Oy Isoistentie 15, Kokinkylä, Espoo	1985	Piha Salaspuro, As. Oy Irislahdentie 36, Gåsvik, Espoo
1980	As Oy Itätuulenkuja 3, Tapiola, Espoo	1985	As. Oy Soukan Kallio-Salpa, Kartanonkuja 12, Espoo
1981-83	As. Oy Itätuulenkuja 5, Tapiola, Espoo	1985, -89	As. Oy Tonttupiiri, Tontunmäki, Niittykumpu, Tapiola, Espoo
1982-83	As. Oy Metergia, Tuomikuja 7, Kivistö, Seinäjoki	1985	As. Oy Vähätorpantie 2, Espoo
1982	As. Oy Haukitanner, Haukilahti, Espoo	1986-87	As. Oy Jatakallio, Jatasalmentie 12, Tammisalo, Helsinki
1982	As. Oy Hämeenkontu, Konala, Helsinki	1987	As. Oy Eira-maja, Helsinki
1983	As. Oy Haapapuistikko	1987	As. Oy Hilkantähti, Hyljetie 33, Espoo
1983	As. Oy Itätuulenkuja 7	1987	As. Oy Itätuulenkuja 11, Tapiola, Espoo
1983, -85	As. Oy Lassinhovi, Laurinniitty, Helsinki	1987	As. Oy Meritullinkatu 13, Helsinki
1983	As. Oy Munkkiniemenranta 35, 00330, Munkkiniemi, Helsinki	1988	As. Oy Helmiäispolku 5, Helsinki
1983	As. Oy Simontörmä, Sepetlahdentie, Espoo	1988-89	As. Oy Kalliomatti, Leppävaara, Espoo
1983	As. Oy Haukiniitty, Haukilahti, Espoo	1988	As. Oy Merenneito
1983	As. Oy Tapionhaapa, Espoo	1988	As. Oy Oksantie 7, Klaukkala
1983	As. Oy Tapionkuusi, Espoo	1988-89	As. Oy Peuratörmä, Peuramäenkuja 3, Kauniainen
1984	As. Oy Hämeenpuistikko, Hämeentie 9, Helsinki	1988	As. Oy Tonttupiha, Merivirta 3A, Tontunmäki, Niittykumpu, Tapiola, Espoo
1984-85	As. Oy Mäkipaura, Peuramäentie	1989	As. Oy Tonttulaakso, Tontunmäki, Niittykumpu, Tapiola, Espoo
1984	As. Oy Tapionpihlaja, Koivunsyvä, Espoo	1989	As. Oy Helmiäisenpolku 7, Vetehisenkuja 4, Helsinki
1984	As. Oy Tapiontuomi, Koivunsyvä, Espoo	1989-91	As. Oy Honkatie 1, Helsinki
1984-85	As. Oy Timpurintalo, Leppävaara, Espoo	1989	As Oy Juhannustie
1984	As. Oy Verkkorinne, Haukilahti, Espoo	1989	As. Oy Koulukallio
1984-85	As. Oy Vetehisenkuja 2, Hämeentie 7, Helsinki	1989	As. Oy Lokitie
1985	As Oy Albertinkatu 28, Helsinki	1989	As. Oy Lokirasti
1985	Asunto Oy Kaunisharju 18, Vantaa	1989	As. Oy Merikoukku
1985	As. Oy Kruununpuustelli, Puustellinpolku 5, Helsinki	1989	As. Oy Pohjanpolku, Espoo
1985	As. Oy Maalarintalo, Muurarintalo	1989	As. Oy Risto Rytintie 4, Kulosaari 4, Helsinki
1985	As. Oy Merikuusi, Mäntylahdenkuja 2, Helsinki	1989	As. Oy Strömsintie
1985, -97	As. Oy Munkkiniemenranta 39, Helsinki	1990	As Oy Hiiralantie 25, Espoo
1985	As. Oy Mustasaarenkuja 1, Helsinki	1990	As. Oy Irislahdentie 5
1985	As. Oy Muuralanhovi, Lukkarinmäki 7, Espoo		
1985	As. Oy Raitalahdentie 8, Talo Fryckman, Kulosaari, Helsinki		

1990 As. Oy Niittysaarentie 12
 1990 As. Oy Oravamäki, Vuorikatu 22, Helsinki

1991 As Oy Alakartanontie 15, Soukka

1992 As. Oy Mesenaatintie 4

1993 As. oy Itä-Kunnas, Martintie 14, Espoo
 1993 As. Oy Tilkankuja, Tilkankuja 5, Pikku-Huopalahti, Helsinki

1994 As. Oy Vuoranta, Hiekkajaalanranta 1, Vuosaari, Helsinki

1995 As. Oy Espoon Heinäsalo, Nuottalahdentie, Espoo
 1995-96 As. Oy Kauniaisten Domus Aureus, Ratapolku 3, Kauniainen
 1995-96 As. Oy Kiisa, Sateenkaari 1, 02100 Espoo
 1995 As. Oy Lyökkiniemenkärki, Lyökkikuja 1, Espoo
 1995-96 Asunto Oy Otakallio 2

1996 As. Oy Espoon Merenpeili, Lyökkikuja 1-5, Espoo

1997 As. Oy Hämeentie 68
 1997 Yh as oik oy Sireenikatu 5-7, Helsinki

Puistot

1960 Pohjantien - Merituulentien puisto

1961 Pohjantien puisto, Espoo

1962 Jousenkaari-Kelohongantien puisto

1964-65 Kultarannan puisto, Kultaranta, Naantali

1968-69 Kartanonpuisto, Yläsoukka, Espoo

1969 Keskuspuisto, Yläsoukka, Espoo

1970 Kartanonpuisto, Soukka, Espoo
 1970-71 Pohjoinen alue, yleiset alueet, puisto, Soukka, Espoo
 1970-71 Eteläinen alue, yleiset alueet, puisto, Soukka, Espoo
 1970-71 Soukanpuisto, Soukka, Espoo

1971 Grönalundpark, Halmstad, Ruotsi
 1971 Koskelan lammen ranta-alue, Mänttä
 1971 Badhusparken, Kristinestad, Kristiinankaupunki
 1971 Eteläosan katujen viheralueet, Pähkinärinne, Hämeenkylä, Vantaa

1973-75 Autioniitty, puisto, Pähkinärinne, Hämeenkylä, Vantaa
 1973 Pähkinäpuisto, Pähkinärinne, Hämeenkylä, Vantaa
 1973 Barträdgård, Kristinestad, Kristiinankaupunki
 1973 Idrottsparken, Kristinestad, Kristiinankaupunki
 1973 Park vid Eleonorakyrkan, Kristinestad, Kristiinankaupunki
 1973 Katualueet, meluvalli, puisto, korttelipuisto ja torialue, Koivukylä, Vantaa
 1973 Pikku-Jyrin puisto, Martinlaakso, Vantaa

1974 Viheralueet pohjoisosa, Pähkinärinne, Hämeenkylä, Vantaa
 1974 Lammaspuisto, Pähkinärinne, Hämeenkylä, Vantaa
 1974 Laajaniityn viherpuistot, Martinlaakso, Vantaa
 1974 Kamppi, Arkadian puisto, Olavin katu, Salomonkatu, Helsinki

1975-76 Lovisa lekparken, Sandranpuisto ja Bastioni parken, Linnakepuisto, Lovisa
 1975 Posthusparken, Karis
 1975, -78 Ålands Självdyrelsegård, Mariehamn, Åland

1976, -79 Strandparken, Lovisa torg, Strandvägen, Lovisa stad

1978 Strandparken, Karis

1981	Daga-puisto, Kunnan talo, Työväenopiston ja kirjaston ympäristö, Pohjan kunta
1982	Kivipuron-puisto, Seinäjoki
1983	Pargas centralpark
1984	Läntinen linjapuisto, Kuusankoski
1985-86	Alppiruusu, Elimäen pytinki, talvipuutarha, Elimäki
1986-87	Albert Edelfeltin puisto, Koivuviidan kenttä, Aspelinin puisto, Espoo
1986	Ystävyiden puisto, Kangasalan kunta
1987-89	Pattisten pelto, puisto, Haukilahti, Espoon kaupunki
1988-90, 92	Maila Talvion puisto, Helsinki
1989	Rantapuistikko, Helsinki
1990	Rajakallionpuisto, Espoo
1994-95	Rastapuisto, Tähtimöpuisto, Rastaala, Espoo
1995	Hörsmärinniitty, Espoon keskusta
1995	Pyölinmäenpuisto, Trillapuisto, Kilo, Espoo
1998	Marketan puisto, Överby
Kartanot	
1963	Söderlångvik, torpet
1966, 69, 72	Louhisaaren kartano, Louhisaari
1966-67	Salmen kartano, Alavus

1969	Merven kartano, Hattula
1969-70	Pukkilan kartano, Piikkiö
1973-74	Ahlajärven kartano
1973	Wällskogin kartano, Vällskog
1974-76	Harjattulan kartano, Kakskerta
1976	Salonpään tila, Kivelä, Viitasaari
1983	Huhkojärven tila, Keuruu
1985-87	Suontaan kartano, Hattula
1987	Matinkylän kartano, Espoo
1988	Järvikylän kartano, Joroinen
1990-91	Gunnarskullan kartano, Storgård, Kirkkonummi
1990	Tila Gunnarskulla, Porkkala
1990	TUKO Hämeenkyllän kartano
1993-94	Vanantaan kartano, Leppäkoski
Tehdasalueet	
1957-58	Johtaja Eloranta, Matti Elorannan puutarha, tehdasalue, Halikko, Salo
1960-1.	Mäntän kauppala, Sammalsuon varastoalue
1960-61	Itä-Suomen raakasokeritehdas
1961-64, -66	Myllykosken paperitehdas
1964	Inssinööritoimisto Auramo, Hyrylän tehtaas

1964	Mattisen teollisuus
1966	Alavuden puunjalostustehdas, Alavus
1968, -71	Oy LM Ericsson AB, tehdasalue, Jorvas
1969-70 1969-71, 73-79	Iittalan lasitehtaan alue Rajamäen tehtaat, Oy Alkoholiliike AB, Oy Alko AB, Rajamäki
1971	Oy Glenoit & Lillja, tehdasalue, Karjaa
1971	Mattisen teollisuus Oy, Heinola
1971	Lemminkäinen Oy, Rekolan sillan läjitysalue, Helsingin mlk
1973-76	Loviisan voimalaitos, A-voimala
1974	Inkoon voimalaitos, Inkoo
1976	Yhteisvarasto Oy, Juvan teollisuusalue, Espoo
1977	National Petroleum Construction Co, Sadiyvat fabrication yard
1977	Oil Refinery, guest villas, Riyadh, Saudi-Arabia
1977	Tukkukauppojen Oy, TUKO, Hämeenkyän varasto, Hämeenkyän, Vantaa
1978	Oy Motoral AB, Arttolantie, Helsinki
1978	Loimaan Sähkö, Loimaa
1981-83	AKVA Anjalankosken voima Oy, Anjalan kylä, Ankkapurhan koskitila
1982-85	Vantaan sähkölaitos Oy, Martinlaakson voimalaitos, voimala
1984	Kiint Oy Olarinkantti, teollisuusrakennus

1988-90	Tuko Hämeenkyän varastokeskus, Ainontie, Vantaa
1993	Öljynpuristamo Oy, Kantvik
Liikerakennukset	
1954	Hotelli Patrian puutarha, Lappeenranta
1956	Pyttis sparbank, Broby
1961, -63	Oy. Hartwall AB, Kånala
1961-62, 65-69	Linnanmäki, Borgbacken, huvipuisto, Helsinki
1961	Rolac –implement, Masaby
1961-62	Tapiolan lämpö, keskusautotallin ympäristö
1962-64	Amer Tupakka, Hyrylä
1962	Regulus Oy, Mankkaa, Espoo
1962	Vesijohtoliike Onninen
1962, -64	Tampella, Inkeroinen
1963	”Atrium-talo”, Nuortila, Bergåsa, Gädвик
1963	Oy. Union-Ölly AB, Nordenskjöldinkatu, Helsinki
1964	Kauniainen, keskustoriehdotus
1964	Kisakeskus, Kuovila
1964	Kruunupyyn asemarakennus
1964	Ratinan huvipuisto, Tampere
1964	Osakeyhtiö Savo, Kuopio
1964-66, 68	Suomen Sokeri Oy, Kantvik, Porkkala, Vaasa
1964-66, 68-69	Tuko Hämeenkyän koulutuskeskus, Hämeenkyän
1964	Vesi ja lämpö, Eerikinkatu
1965	A. Ahlström Oy, Sahalan ympäristö, Norrmarkku
1965	Oy Fennofelt AB, Konala, Helsinki

1965	Autokoulu V. Vauhkonen, Riihimäki	1972	KKT -laajennus, Turku Kiinteistö Oy Pähkinätori, Vantaa
1966-67, 80	Oy Gustav Paulig AB., Vuosaari, Helsinki	1972-73	Salpa Oy, Haaga
1966	Kiint. Oy Munkkiniemenranta 21, Helsinki	1972-73	Suomen pankki, Oulu
1966	Kiinteistö oy Munkkiniemenranta 31, Helsinki	1972, 74,	Volvo-Auto Oy, keskusvarasto, Kaivoksela, Vantaa
1966	Saarioisten taimimyymälä, Töölönkatu 25-23	80-81	
1966	Saarioisten taimimyymälä, Kivelänkatu	1972	Kiint. Oy Pähkinälaakso II, Vantaa
1967	Oy Enigheten, Konala	1972	Kiint. Oy Pähkinämetsä, as. Oy Pähkinänummi, Kiint. Oy Pähkinäraitti, leikkipuisto, ap-alueet, Pähkinärinne, Hämeenkyliä, Vantaa
1967	Grandiflora Harviala, Puotilan Puhos Oy taimimyymälä		
1967	Hankkija viljanvastaanottoasema, Porvoo, Hämeenlinna, Forssa	1973	Kiint. Oy Pähkinäraitti, Pähkinärinne, Hämeenkyliä, Vantaa
1967	Lehtisaari ostoskeskus	1973	EKONO-toimitalo, Otaniemi, Espoo
1967	Metallitalo, Siltasaarenkatu, Paasivuorenkatu 5B, yhteistukku	1973	LM Ericsson
1967	OTK:n hallintorakennus	1973	Hotelli Marina, Turku
1967	Suomen Sandvik, varasto ja konttori	1967	Sibelius museo, Turku
1968	Outokumpu Oy Eläkesäätiö, Kokkola	1974, -77	Hotel Arkipelag, Mariehamn, Åland
1968	Oy Esso AB, Vestersundom	1974	Kiinteistö Oy Kasöörinkatu 2
1968	Oy Lov-auto AB, Loviisa	1974-77	Kela toimitalo, Seinäjoki
1968-70	Kiinteistö Oy Pörkiö, Kerava	1974-78	J.W. Suominen, Nakkila
1968, -77	Wulco, Loviisa	1974	Salora Oy, Harjattula
1969, -95	Atlas Copco, Lauttasaari	1974-79	Sampo Suomalainen Pohja Oy, Turku
1969	Hoechst-Fennica, Tuusula	1974-75	Sampo-Tarmo, Turku
1969	Oy Saab-Valmet AB, Uusikaupunki	1974	Tukon pääkonttori, Hämeenkyliä ”Kolme kaupunkia Irakissa” -suunnitelma, Irak
1969	SNTL:N kaupallinen edusto, Vuorimiehenkatu?, Helsinki	1975-76	Imatran valtionhotelli, Imatra
1970-1.	Abu Dhabi, Hotel Ramada	1975	Oy Lindell AB, Ruukintie
1970	Kymin Osakeyhtiö, Kuusankoski	1975	Suomen pankki, Kuopio
1970	Oy Naviren konttori, Parainen	1975	Valtameri Oy, Pakila, Helsinki
1971	Vila-Kone, Loimaa	1975	Veikkaus Oy AB toimitalo, Karhunkierros 4, Vantaa
1972	Hotelli Polar, Espoo	1976	Hakija Oy, Piispanristi
		1976	Mauri Rätty, liiketalo, Kuusisaari, Helsinki
		1976, -93	Neste Oy, pääkonttori, Keilaniemi, Keilaniemi II, Espoo

1976	Sports Club Class A, Mecca, Saudi-Arabia	1983	Ammattienedistämislaitos, Alma-projekti, Jalsitie 5, 7, 1, Helsinki
1976-77	Suomen Puhallintehdas, toimitalo Mäkitorpantie 1-3	1983	City-saneeraus, Oy Julius Tallberg Oy
1976-79	Suomen Sokeri, Tapiola, Espoo	1983-86, 89	Hewlett Packard -toimitalo, ”Kukkula”, Piispankallio, Espoo
1976	Kiinteistö Oy Vantaanpohja, Vantaankyttö, Vantaankynnys, Vantaa	1983-84	Kiinteistö oy Kaupintie 3
1977-78	ALKO Prkv Itämerenkatu 18, Helsinki	1983	MR-talo, viherkasvit
1978	Kuntien toimitalo, Toinen linja, Helsinki	1983	Olarinluoman liiketalo, Espoo
1978	Loviisan autopalvelu, Loviisa	1983	SKF, Luomannotko
1978-79	Ålands museum, Mariehamn, Åland	1983	Tapiolan palvelutalo, Espoo
1979-81	Kiint. Oy Kallion toimistotalot, Metrotalo, Helsinki	1983	Teollistamisrahasto
1979	Kuva-Sampo, Kiviaidankatu 11	1984-85	Central Park hotel
1979-80	Hotelli Tripoli, urheilusäätio, piha Hagman, Otaniemi, Espoo	1984	Gammelbackan monitoimitalo, Keskusaukio 1, Porvoo
1980-1.	Oy Aluma AB, Keimola, Vantaa	1984-85	Helsingin Säästöpankki/Forum, Forum-kortteli, muutos- ja uudisrakennus, Lasikulma, Helsinki
	Oy Karl Fazer AB, Vantaa	1985	Oy Hartwall AB, Helsinki
1980	ALMA-projekti, ammattienedistämislaitos, Kaarnatie 4, Etelä-Kaarela, Helsinki	1985	Itätuulentie 2, toimistotalo
1980	Hotelli Dipoli	1985	Merituulentien liikekiinteistö, Länsituulentie 1, Espoo
1980	Oy Motoral AB, Valuraudantie 18, Helsinki	1985-87	Ray, Meripotti
1980	Rank Xerox -toimitalo, Laajalahti	1985, -95	Tietotehdas Oy, Tietotalous, Tietotalo 3, Kutojantie 10, Kilo, Espoo
1981	Kansaneläkelaitoksen toimistotalo, Eerikinkatu, Turku	1986	Oy Auto-Hiramatsu AB, uudisrakennus
1981-82	Kela Tieto, tietojenkäsittelykeskus, Jyväskylä	1986-87, 91	Dipoli, Otaniemi, Espoo
1980-82	Kuva-Sampo Oy, talvipuutarha, Vattuniemenkatu 23, Lauttasaari, Helsinki	1986	EVTOL, Vantaan toimintayksikkö, Myymäki
1981	Toinen linja 7, Helsinki	1986	MEC-Rastor II toimitalo, Kimmeltie 1-3, Espoo
1981	Siltasaarenkatu 13, Helsinki	1986	Miina Sillanpäänsäätio, Tark’ampujankatu 1
1981, -86	Siuntion kylpylä, Siuntio	1986-87, 89-90	Siemens Oy pääkonttori, Perkkää, Espoo
1981	Kiinteistö Oy Viherrinne, Rakennusliike Mauri Rätty, Pesätie, Viherlaakso, Espoo	1986, -90	Kiint. Oy Sinikalliontie 10, Espoo
1982	Puutarha- ja kasvihuonerakentaja, Taalintehtaankatu, Turku	1986, -88	TKY rantasauna ja paikoitusalue, HOAS Otaniemi, Jämerän taival, Otaniemi, Espoo
1982	Sampo-Raisio, toimisto-liikerakennus	1986	Tuko PK-projekti, Tukkukauppojen Oy, Työpajakuja, Sörnäinen, Helsinki

1986 Vaaran hotellit, Sotkamo
1986 Oy Veho AB, maalaamo ja peltikorjaamo, keskusvarasto, Lommila

1987 Kiint. Oy Alhokuja
1987, -91 Oy Dipoli AB, ulkoalueiden perusparannus
1987 Kaakkois-Kymen aluesäästöpankki, pääkonttori, Hamina
1987 Oy Karl Fazer AB, Keko
1987 Perusyhtymä Oy Keilaniemi, Espoo
1987 Kiinteistö Oy Kilonkallion. Kilonkallio, Espoo
1987 Tampereen koskikeskus, Tampere
1987 K. Oy Pertunpellontie, Töyrynummentie, Hannuntie
1987 Postipankki liiketalo, Mannerheimintie 7, Porvoo
1987-88 Raha-automaattiyhdistys, Turuntie 42, Keilaniemi, Espoo
1987-88 EVTOL, Espoon toimintayksikkö

1988 Kela, Käpylän konttori, Sofiankatu, Helsinki
1988 Kiint. Oy Kulkurintori, Kulkurinmäki, Espoo
1988 Kärjen rakennuskone Oy
1988 Kv. Linnea
1988 Kiint. Oy Tulkinkuja 1 ja 3, Leppävaara, Espoo
1988, -90 Shell pääkonttori, Neilikkatie 17, Tikkurila, Vantaa
1988 Union Tikkurila/Mc Donald's, Helsinki

1989 Kiint. Oy Haukilahden kauppakeskus
1989-90 Ilmarinen, Eerikinkatu 41, Helsinki
1989 Kela, Kiint. Oy Höyläämöntie 1, Helsinki
1989 Kela, Nordenskjöldininkatu
1989 Kiint. Oy Kaupungintalo 6
1989 Konaflex Oy, toimitalo, Tiilipolku, Vantaa
1989-91, 93 Kiint. Oy Lintuparkki, Lintuvaarantie, Lintutörmä, As. Oy Nupukivenrinne, Leppävaara, Espoo

1989-90 Kiint. Oy Aapelinkatu 1, 6, Espoo
1989-90 Kiint. Oy Matinraitti 11, Espoo
1989 Kiint. Oy Nuottamaja, Espoo
1989-90 Kiint. Oy Pyyntitie 4, Espoo

1989-90 Kiint. Oy Tiistilä, Tiistilänkuja 1, 3, 5, Espoo
1989-90 Pohjola-yhtiöt, Helsinki
1989 Ray Täyspotti, Kaivokatu 10, Helsinki
1989-90 Suomi-Salama, Kalevankatu 6, Helsinki
1989 Tasokaluste, Tiilipolku, Vantaa

1990 Festo Oy toimitalo
1990 Golf-Talma, Talma
1990 Kiint. Oy Harbonkuja
1990-91 Nokia Keilalahti, Keilalahdentie 4, Espoo
1990 Kahvila-ravintola Myllylampi

1991 Kiint. Oy Kotinummentie
1991 Neste koetalo Mesta, Kulloo

1992 Oy Delphin Marin AB, Haapasaari, Helsinki
1992 HOK, myymälä, Suomenlinna
1992 Hotelli Avion, Helsinki
1992 Kiint. Oy Merihiekka, Vuosaari, Helsinki
1992 Kiint. Oy Tonttuvainio, Harmaaparrankuja 1, Tontunmäki, Niittykumpu, Tapiola, Espoo
1992 Steel-Invest, Seinäjoki

1994 Koy Malmin Soidintie 10, Helsinki

1995 Kiint. Oy Rantapolku 8, Munkkiniemi, Helsinki
1995 Keskuspuiston kahvila II, Pelkonen, Valtakatu 2, Rauma

1998 NIB Fabianinkatu 34, Helsinki

Lentokentät

1965-66 Kruununkylän lentokenttä
1971 Kuopion lentoasema

1974	Helsingin lentoasema, Vantaa
1977	Turun lentoasema, Turku
Julkinen rakentaminen	
1961, 62, 79	American Embassy, Yhdysvaltain Suurlähetystö, Itäinen Puistotie, Helsinki, Finland
1961-64	Nordsjö, Kallvik, Espoo
1965	Artillerrimonument i Jacobstad
1965	Stadsdirektörbostaden, Lovisa
1966	Rådhus Andersson, Sverige
1967	Kansantalo, Lappeenranta
1969	Huruslahti, Varkaus
1969	Virastotalo, Närpiö
1971-74	Stortorgetts område, Kristinestad, Kristiinankaupunki Brandtorgets område, Kristinestad, Kristiinankaupunki
1974	Rådhus & Kanslihus, Kristinestad, Kristiinankaupunki
1975	Suomen suurlähetystö, Moskova
1977	Keravan kirjastotalot ja Kalevankatu, Keskikatu, Sibeliuskenttie, Kerava
1980, -83	Mariehamns ämbetshus, Mariehamn
1981-86	Keskuspuiston vapaa-aikakeskus, uimahalli, Kokkola
1981	Nastolan pääkirjasto, Nastola
1981	Pieksämäen asema, Pieksämäki
1983-84	Kannuksen virastotalo, laajennus ja saneeraus

1984	Pääkirjasto, Kuusankoski
1985, -89	Finnish embassy, New Delhi, India
1986	Velskolan leirikeskus, Espoo
1989-90	Siuntion kunnantalo, torialue
1991	Stadshus
1991, -93	Tasavallan presidentin virka-asunto, Mäntyniemi, Helsinki
1994	Tammisaaren tori, Rådhusorget

Tie- ja vesirakennushallitus

1967-69	Saimaan kanava, TVH:
1967	Kansolan asuinrakennus
1968	Juustilan sulku
1968	Kanavapäällikön asunto
1968	Lietjärven sulku
1969	Mustolan asunto- ja sulkualue
1968	Mälkiän sulku
1968-69	Nuijamaan asuntoalue
1968	Nuijamaa Sulkinsilta
1968	Pällin sulku
1968-69	Rättijärven sulku
1968-69	Kanavaosat Soskua - Kansola, Suikki - Nuijamaanjärvi, Taipale - Särkijärvi
1968-69	Särkijärven sulku
1969	Haukiveden-Joensuun syväväylä, Vihtakannanlahti
1969	Kerkonkosken kanava
1970-71	Lemströmin kanava
1969, -71	Konnuksen sulku
1969	Muuraispuron avokanava
1968-69	Pussilantaipale, Pussilantaipale – Murhilahti

1969	Taipaleen kanava
1969-70	Strömman kanava
1970	Leppävirran alaosan väylä
1972	Karvion kanava ja sulkualue
1969-71, -73, 75	TVH/Vesitieosasto, kanava-alueet:
1970-71	Strömman kanava
1970	Pielisjoen kanava- ja uittoväylä, Kuurnan kanava
1970-71	Pilpan kanava
1971	Aukionlahden kanava
1971, -73	Joensuun kanava
1975	Vääksyn kanava

Kaupunginosat

1967-74	Soukka, Yläsoukka, Espoo
1971-78, 89	Pähkinärinteen asemakaavarunko Vantaa Koivuvaaran teollisuusalueen asemakaavarunko Hämeenkylässä asemakaavarunko Koivuvaaran ja Linnaisten kaavoittamattomat omakotialueet
1972-76	Martinlaakso, Vantaa
1973	Strandplan, Kristinestad, Kristiinankaupunki
1973-76, 79	Karis Köping, Karjaan kauppala
1974-75	KAS-VAT-TI –kaavarunko, Vantaa
1974-76	Koivukylä, Vantaa
1976	Leppävaaran asemakaava
1981	Kirkonkylä maisemanhoitosuunnitelma ja asemakaava, Siuntion kunta

Koulu- ja sivistyslaitokset

1960	Mäntsälän yhteiskoulu, Mäntsälä
1965-66	Vuosaaren oppikoulu
1965	Folkskola, Kyrkby, Ingå
1965	Insinöörioppilastalo
1967	Ammattiyhdistysopisto, Kiljava
1970-71, 74-75	Vaaralan kansakoulu, Hakunila, Helsingin maalaiskunta
1971, -85	Oy Alkoholiliike AB, Oy Alko AB, koulutuskeskus, Vuoranta, Vuosaari, Helsinki
1972-73	Kalevankankaan koulualue
1973	Hamarin suomalainen kansakoulu, Porvoon mlk
1974	Nurmeksen evankelinen opisto, Kohtavaara, Nurmes
1974	Peipon koulu, Porvoon mlk
1974, 78-80	Université de Sétif, Algérie
1975	Kivimäen koulu, Martinlaakso, Vantaa
1975-77	Hakunilan keskikoulu, Vantaa
1975-77	Vandaforsenin koulu, Vantaa
1975, -80	Ålands sjömansskola
1976	Gammelbackan yläaste Porvoon mlk
1976-77	Havukosken korttelikoulu, Koivukylä, Vantaa
1977-78, 94	Västra Nylands Folkhögskola, Karis
1978	Rakokiven koulu, Nastola

1979-81	Ålands tekniska skola, Mariehamn
1980	Aavarannan kurssikeskus, Johtamistaidon opisto
1980	CHU de Sétif, Algérie
1981	Jacobstads barnträdgårdsläroinstitut, Paul Halvars gata, Jacobstad
1987	Joutsenon keskuskoulu, Joutsen
1987	Niittykummun koulu, Koulutie 1, Espoo
1990, -92	Majvikin koulutuskeskus, Teknisten Liitto LT ry
1992-94	Tekniska läroverket, TLH, Esbo, Espoo
1993	MTK-opisto, Tapiola, Espoo

Päiväkodit, leikkihuoneet

1961	Otaniemi, lasten leikkialue, Espoo
1971	Soukanmetsä, leikkihuone, Soukka, Espoo
1971	Itäinen leikkihuone, Soukka, Espoo
1971-72	Läntinen leikkihuone, Soukka, Espoo
1973	Barnträdgård, Kristinestad
1974	Laajametsä, lastentarhan leikkialue, Martinlaakso, Vantaa
1974, -76	Paimentie, Kehitysvammaisten päiväkodit, Koivukylä, Vantaa
1974	Pähkinäpuisto, päiväkodin leikkihuone, Pähkinärinne, Vantaa
1975-76	Kukinpolun päiväkodit, Martinlaakso, Vantaa
1975	Ojahaan päiväkodit, Myyrmäki, Vantaa
1975	Rautkallion päiväkodit

1976	Simonmetsän päiväkodit, Vantaan kaupunki
1977	Capital Institute kinder garten project, Riyadh, Saudi-Arabia
1977	Leikkihuone, korttelileikkihuone, Kauniainen
1981	Päiväkodit Tuohela, Vantaa
1982-84	Sampolan päiväkodit Taikurinhattu, Pori
1984	Lasten iltapäiväkodit, Kuusankoski
1984	Kymintehtaan lastentalo, Kuusankoski
1984	Mäentaustan korttelileikkialue, Kuusankoski
1986	Länsipään päiväkodit, Olari II, Espoo
1987	Suomenojan päiväkodit, Suomalaistentie 2.4, Espoo

Terveyskeskukset ja sairaala-alueet

1960-l.	Nyslott centralsjukhus, Finland ”Peuri”?, Mustajärvi
1964	Västra Nylands kretssjukhus
1965	Malmska sjukhuset, Helsinki
1968	Niuvanniemen sairaala, lääkäreiden asuntojen ympäristö, Kuopio
1970	Itä-Uudenmaan sairaala, Loviisa
1970	Mentalvårdscentrum i Borgå
1972	Kansaneläkelaitoksen kuntoutustutkimuskeskus, Turku
1973-75	Oulun yliopistollinen keskussairaala, Oulu
1973-75	Jorvin sairaala, Puolarmetsän sairaala, Espoo

1976 Nastolan terveystakeskus, Nastola

1977 Keravan terveystakeskus , Kerava

1977 Kokkolan terveystakeskus, Kokkola

1977-81, 89 Kansaneläkelaitoksen kuntoutustutkimuskeskuksen laajennus, Turku
Gustafsborg leikkialue
Sisäpiha

1977, -79 Suonenjoen terveystakesema, Suonenjoki

1978-85 Kuntoutumiskeskus, Peurunka, Laukaa

1979 Kannuksen pääterveystakesema, Kannus

1980 Ekenäsnejdens hälsövärdscentral

1982-83 Kangasalan keskusterveystakesema, Herttuaala, Myllystenpohja

1984-86 Norrvalla rehabiliteringsanstalt, Vörå

1985 Haminan terveystakeskus

1986 Hälsöcentrum i Karis, Bulevarden 23

1986 Malmin sairaala, Helsinki

1990-91, 93-95, -97 Satakunnan keskussairaala, Pori

Vanhainkodit

1960 Saksalainen ev.lut seurakunta, vanhaintalo, Munkkiniemi, Helsinki

1969 Närpiö, vanhainkoti

1969 Kankurinmäen hoitokoti

1970 Loviisan vanhainkoti

1970-71 Tikkurilan vanhainkoti, Vantaa

1974 Vanhustentalo, Koivukylä, Vantaa

1975 Vanhustentalo Lauttasaari, Helsinki

1981 Kannuksen vanhainkoti, Kannus

1981 Tuusulan vanhainkoti, Tuusula

1981 Veljeskoti, Sairaalamolku, Suonenjoki

1983-89 Sampolan Vanhakoiviston vanhainkoti Himmeli, Pori

1984-86 Kalliomaan Kaisankoti, Nettaantie, Espoo

1989-90 As. Oy Haukilahden seniorikoti, Ukkohauentie, Haukilahti, Espoo

1994-95 Folkhälsans seniorhus, Ruskeasuo, Helsinki

Hautausmaat

1960-1. Normarkku hautausmaan edusta

1967 Turun siunauskappeli, Turku

1969 Mäntän hautausmaa

1969 Vaasan Ev.lut seurakunnat, hautausmaa

1971, -86 Malmin hautausmaa, hautausmaan laajennus, Helsingin ev.lut. seurakunnan pohjoinen hautausmaa, Helsinki

1972 Munapirtin hautausmaa

1975-76 Myllyharjun hautausmaa, laajennus, Loviisan kirkko, Loviisa

1976 Sukuhauta, Ahlajärvi

1977-78, 85 Ikaalisten seurakunta, hautausmaan laajennus, Ikaalinen

1979-80 Nilsin hautausmaa, laajennus

1980-82, 85 Siuntion hautausmaan laajennus, Sjundeå gravgård, Socken stugan, Siuntio

1981 Dragsfjärds kyrkogård, Dragsfjärd

1981, -84 Lovisa bergavningsplats

1982 Artjärven hautausmaan laajennus

1982 Merikarvian hautausmaa, laajennus

1985 Bromarf gravgård, Tenala kommun

1985 Karis församling, uurnalehto, laajennus

1985 Maunulan uurnalehto, Månsas urnlund

1986 Honkanummen hautausmaa

1987-88 Malax församling, begravningsplan

Sakraali- ja seurakuntarakentaminen

1968 Pieksämäen seurakuntatalo

1970 Pedersöre, Kyrkostrand, församlingshem

1980-81, -83 Suomen kirkon sisälähetysseura, Raamattutalo, Pieksämäki

1983-85 Konttoritalo, seurakuntatalo, Lehtisaari, Helsinki

1983 Pohjan srk, Pohja

1983-84 Someron seurakunta

1986 Espoonlahden kirkko, Espoo

1986 Leppävaaran kirkko, Espoo

1986 Olarin kirkko, Espoo

1987-89 Rantasalmen kirkko

1989-90 Järvenpään seurakuntaopisto, kirkon koulutuskeskus, Järvenpää

1992 Nurmijärven kirkko, restaurointi ja muutostyö, Nurmijärvi

1992 Teuvan kirkko, Teuvan seurakunta, Teuva