

LESTIJÄRVI 2012

Yli-Lestin vesihuollon suunnittelualueen arkeologinen inventointi



Jaana Itäpalo 16.5.2012

K-P:N ARKEOLOGIAPALVELU

Sisällysluettelo

s.

1. Perustiedot.....	2
2. Inventoinnin lähtökohdat ja menetelmät.....	2
3. Tulokset.....	7
4. Lähde- ja kirjallisuusluettelo.....	8

Kansikuva: Inventointialuetta Lehtosenjoen pohjoisrannalla Koskelan kohdalla.

1. Perustiedot

Inventointialue: Yli-Lestin vesihuollon suunnittelualue

Karttalehdet: 234110 Lestijärvi

Työaika: Kenttätöaika 7.5.2012, yht. 0,5 kenttätöpäivää

Kustantaja: Lestijärven kunta

Aikaisemmat tutkimukset:

1966 Ari Siiriäinen, tarkastus, Yli-Lesti/Anttila

1967 Ville Luho, kaivaus, Yli-Lesti/Anttila

1982 Markku Torvinen, inventointi, Yli-Lesti/Anttila, Yli-Lesti/Jokela

1987 Matti Enbuska ja Arja Justander, inventointi, Yli-Lesti/Anttila, Yli-Lesti/Anttila W, Yli-Lesti/Harjula, Yli-Lesti/Jokela, Yli-Lesti/Puroaho, Yli-Lesti/Uusipaikka, Yli-Lesti/Kasalankangas

2003 Hans-Peter Schulz ja Jaana Itäpalo, inventointi, Yli-Lesti/Kasalankangas

2007 Hans-Peter Schulz, inventointi, Yli-Lesti/Kasalankangas

2. Inventoinnin lähtökohdat ja menetelmät

Lestijärven kunnalla on käynnissä Yli-Lestin vesihuoltohanke, jossa tullaan rakentamaan viemärinti kylän keskeiselle alueelle (kartta 1, s. 3). Suunnittelualueen lähistöltä tunnetaan kuusi esihistorialliseksi asuinpaikaksi luokiteltua kohdetta, joista varmuudella yksi on osoittautunut pronssikautiseksi. Tämän hetkisen tiedon valossa todisteita pronssikautisesta asutuksesta on löytynyt Keski-Pohjanmaalta eniten juuri Yli-Lestiltä. Johtolinjaukset kulkevat lyhyitä osuuksia rakentamattomilla paikoilla, joilta topografian perusteella oli mahdollista löytää uusia esihistoriallisia muinaisjäänneksiä. Pohjanmaan Ely-keskus on todennut antamassaan lausunnossaan, että alueella on tarpeen tehdä myös muinaisjäännesselvitys. Tämän työn tarkoitus on selvittää, onko suunnittelualueella esihistoriallisen tai historiallisen ajan kohteita, jotka tulee huomioida hankkeen toteutuksessa.

Lestijärvellä on suoritettu vuonna 1987 yleisinventointi,¹ joka kattoi melkein koko kunnan alueen, ulkopuolelle jäi kunnan länsiosassa sijaitseva Syrin kylä. Tuon inventoinnin yhteydessä löytyi myös viisi uutta kohdetta nyt tarkastelun kohteena olevan hankealueen läheltä (kartta 2, s. 4). Inventoinnissa luetteloitiin runsaasti lestijärvisten talteen ottamia sekä inventoinnin yhteydessä tehtyjä löytöjä; Jokelan kohteesta mm. pronssikautinen kourutaltta, kivikirves, piitä sekä palanutta luuta, Uusipaikan kohteesta useita kivilajiesineitä, mm. kirves ja iso hioinkivi, Puroahosta väkäsellinen kivilajikeihäänkärki ja tasakantainen kvartsinuolenkärki.² Ennen vuoden 1987 inventointia Yli-Lestin alueelta tunnettiin Anttilan asuinpaikka, mistä on löytynyt harvinainen pronssinen keihäänkärki. Löytöpaikalla vuonna 1966 suoritetuissa kaivauksissa löytyi myös läntisen pronssikulttuurin Paimion keramiikkaa. Kohde on ajoitettu aikaan n. 1000-700 eKr.³ Viimeksi Yli-Lestin alueella on suoritettu arkeologisia maastotutkimuksia vuonna 2007, jolloin kartoitettiin Kasalankankaan laaja pyyntikuoppajärjestelmä. Tämän kohteen luoteisosa sijaitsee vain n. 0,5 km:n etäisyydellä hankealueesta (kartta 3, s. 4).⁴ Historiallisen ajan kohteita ei ollut tiedossa inventointialueelta.

1 Justander Arja ja Enbuska Matti, Kertomus Lestijärven kunnan muinaisjäänneiden inventoinnista toukokuussa 1987. Oulu 1987. Oulun yliopiston historian laitos 1987.

2 Justander ja Enbuska, kohteet 31-38.

3 Siiriäinen Ari, The Bronze Age Site at Anttila in Lestijärvi and the Dating of the Coastal Cairns in Middle Ostrobothnia, Finland. Suomen Museo 1977. Espoo 1978. Passim.

4 Schulz Hans-Peter, Lestijärven Kasalankankaan pyyntikuoppa-alueen kartoitus 2007. Lestijärven kunta/Osuuskunta Paunet 2007.



Kartta 1. Kohdealueen sijainti.

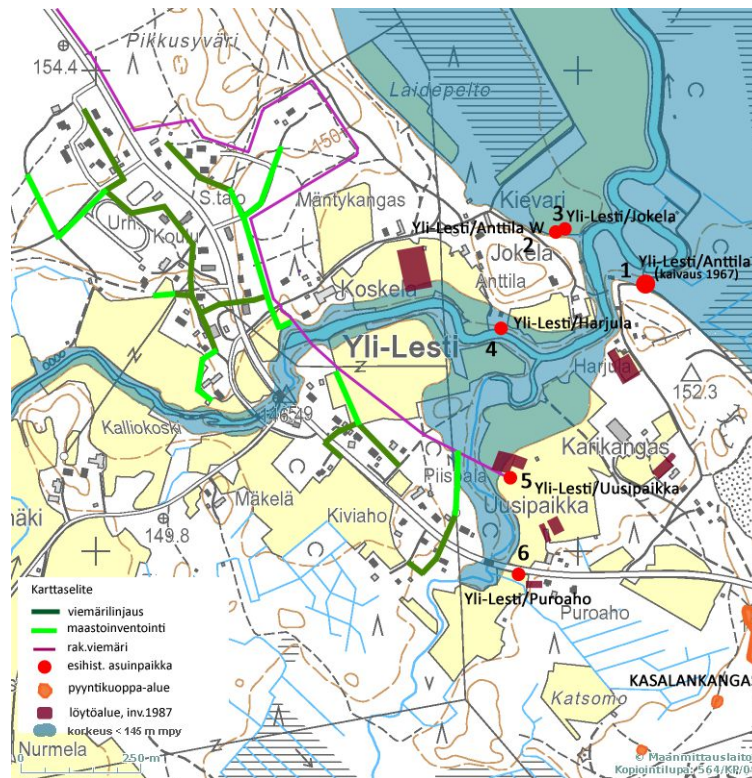
Alueen kuvaus

Kohdealue sijaitsee Lestijärven eteläpuolella ja Lestijärven kirkonkylältä n. 7-8 km kaakkoon Lestijärventien (tie no. 58) molemmin puolin, kaakosta Kinnulasta luoteeseen Syrinkylälle suuntautuvala harjujaksolla. Alueen halki virtaa Lestijärveen laskeva Lehtosenjoki sekä siihen yhtyvä Mustikkapuro. Tunnetut muinaisjäänökset sijaitsevat näiden virtojen rannoilla. Johtolinjaukset kulkevat kyläasutuksen keskellä ja peltojen reunamilla sekä suunnittelualueen pohjoisosassa tasaisilla tai paikoin myös kumpuilevilla hiekka-mäntykankailla, joilla esiintyy vain vähän kiviä (kuva 1, s. 5). Maalaji on pääasiassa hiekkaa ja karkeaa hietaa. Alueen sijaintikorkeus n. 145-155 m mpy vastaa mesoliittisen ajan muinaisrantatasoa yli 9000 vuotta sitten. Asuinpaikkalöydöt ovat kaikki jokseenkin sammalta korkeusvyöhykkeeltä. Tämä viittaa siihen, että Lehtosenjoen kohdalla on ollut olemassa harjun patoama muinainen pikkujärvi vielä kivikauden lopussa/varhaismetallikauden alkuvaiheessa. Lestijärvi on ulottunut ennen vuoden 1874 järvenlaskua Lehtosenjoen suun kohdalla lähelle harjun alaosaa (kartta 3, s. 4).⁵ Alueen esinelöytöjä ei ole tarkemmin tutkittu ja niiden ajoitus on avoin. Joukossa on myös tyypillisiä kivikauden esineitä.

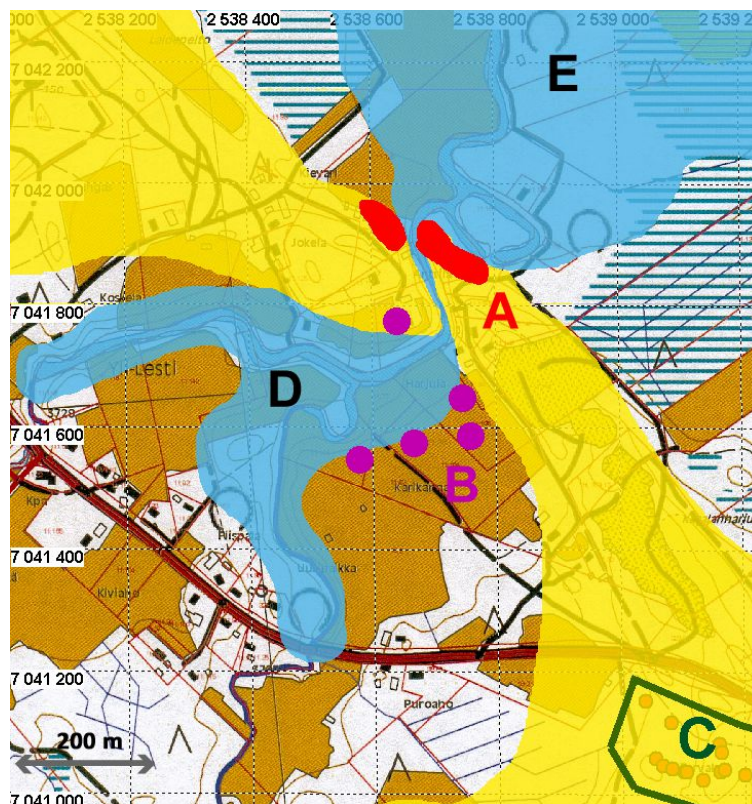
Loivasti etelään Lehtosenjoelle laskeva rinne Koskelan tilan lounaispuolella, Jokelantien ja Lestijärventien hangassa, oli karttatarkastelun perusteella kohdealueella yksi potentiaalinen alue esihistorialliselle asuin- tai muulle toimintapaikalle (kuva 2, s. 6). Samoin entuudestaan tunnettua Uusipaikan löytöaluetta vastapäätä sijaitseva Mustikkapuron rantatörmä puron länsipuolella vaikutti tässä suhteessa maastollisesti otolliselta alueelta. Maalaji vaihtuu puron länsipuolella kuitenkin hiekasta eloperäiseksi,⁶ ja tässä suhteessa alue ei ole yhtä suotuisa esihistorialliselle asuinpaikalle kuin hietaperäiset maat idässä ja pohjoisessa (kuvat 3-4, s. 6). Hankealueen pohjoisosasta hiekkaisilta kankailla saattoi löytyä mm. pyyntikuoppia tai merkkejä kivikautisista asuinpaikoista.

⁵ Schulz, s. 1.

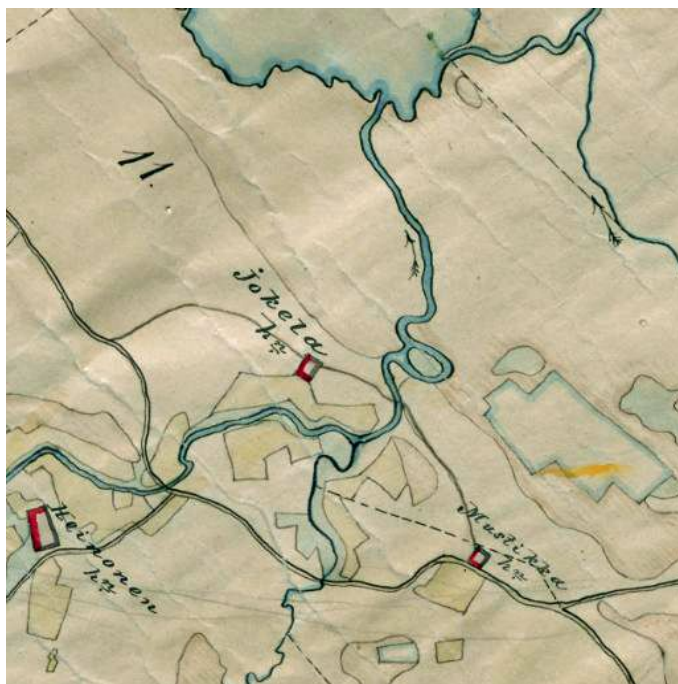
⁶ <http://www.paikkatietoikkuna.fi/web/fi>



Kartta 2. Löytöpaikat, johtolinjaukset ja korkeusvyöhyke <145 m mpy.



Kartta 3. *Keltainen*: harju, *sininen*: muinaiset vesialueet (D harjun patoama pikkujärvi, E Lestijärven lahti) A Anttilan pronssikautinen asuinpaikka, B kivikautiset/varhaismetallikautiset asuinpaikat, C Kasalankankaan pyyntikuoppa-alue. Ote inventointiraportin kartasta: Schulz Hans-Peter, Lestijärven Kasalankankaan pyyntikuoppa-alueen kartoitus 2007. S. 2.



Kartta 4. Ote 1800-luvun lopulla/1900-luvun alussa laaditusta pitäjänkartasta. Kartassa esitetty mm. Yli-Lestin kylän pellot, niityt ja talot sekä Lehtosenjoki ja Mustikkapuro.
[Http://digi.narc.fi/digi/view.ka?kuid=6180922](http://digi.narc.fi/digi/view.ka?kuid=6180922)



Kuva 1. Inventointialuetta hankealueen luoteisosassa. Kuva kaakosta Kumpulantieltä.



Kuva 2. Inventointialuetta Lehtosenjoen pohjoisrannalla. Kuva lounaasta.



Kuva 3. Inventointialuetta entisillä pelloilla Mustikkapuron länsipuolella. Uusipaikan tunnettu löytö-alue sijaitsee puron itäpuolella alle sadan metrin etäisyydellä. Kuva etelästä.

Kuva 4. Mustikkapuron itärantaa kuvattuna etelästä. Vuoden 1987 inventointiraportin mukaan Uusipaikan esihistoriallisia löytöjä on tullut mm. kuvan keskellä sijaitsevan ladon pohjoispuolelta ja latojen väliseltä alueelta.

Kenttätyömenetelmät

Inventoinnissa tarkastettiin systemaattisesti pelloilla ja rakentamattomilla alueilla kulkevat johtolinjaukset +/- 30-50 m leveällä vyöhykkeellä, muu hankealue kursorisesti. Systemaattista koekuopitusta ei tehty, mutta muutamalla paikalla tarkistettiin maakerrokset pienin lapion pistoin. Kohteissa otettiin valokuvia. Maastotarkastuksen aikana tavattuja paikallisia asukkaita on haastateltu. Inventointi voitiin toteuttaa aurinkoisen kevätään vallitessa ja olosuhteet havaintojen tekemisille olivat siten erinomaiset.

3. Tulokset

Uusipaikkaa vastapäätä sijaitsevan Mustikkapuron rantatörmän todettiin olevan lähihistoriassa viljelyksestä poisjäänyttä aluetta, missä kasvaa nykyisin lähinnä nuorta koivua. Alueella on ollut peltoja/niittyjä ainakin jo 1800-luvulta lähtien. Paikalla tehtiin muutamia lapionpistoja otollisille maaston kohdille ja todettiin vanhan peltokerroksen alla puhdas hiekka tai liejumainen maa. Hankealueen pohjoisosassa Mäntymäentien ja Lestijärventien väliseltä hiekkakankaalta, n. 50 m Lestijärventiestä itään havaittiin johtolinjauksen vieressä loivareunainen n. 3 m halkaisijaltaan oleva ja n. 50 cm syvä painanne/kuoppa, joka vaikutti pintapuolisesti tarkastelemalla mahdolliselta pyyntikuopalta tai asumuspainanteelta. Kuopan reunoille ja pohjalle tehdyissä lapionpistoissa esiintyi kuitenkin heti peitekasvillisuuden alla rikastumiskerros, ja tämän perusteella kyse on modernista kuopasta.

Inventoinnissa ei löytynyt linjausten alueelta tai niiden lähistöltä uusia kiinteitä muinaisjäännöksiä tai irtolöytöjä. Vesihuoltohankkeella ei ole vaikutusta arkeologiseen kulttuuriperintöön.

Lestijärvellä 16.5.2012



Jaana Itäpalo

4. Kirjallisuus- ja lähdeluettelo

Arkistoaineisto:

Schulz Hans-Peter, Lestijärven Kasalankankaan pyyntikuoppa-alueen kartoitus 2007. Lestijärven kunta/Osuuskunta Paunet 2007.

Justander Arja ja Enbuska Matti, Kertomus Lestijärven kunnan muinaisjäänteiden inventoinnista toukokuussa 1987. Oulu 1987: Oulun yliopiston historian laitos 1987.

Kopio inventointikertomuksesta Lestijärven kirjastossa.

Kansallisarkiston digitaaliarkisto, <http://digi.narc.fi/digi/dosearch.ka?new=1&haku=lestij%E4rvi> ja <http://digi.narc.fi/digi/view.ka?kuid=6180922>

Kirjallisuus:

Siiriäinen Ari, The Bronze Age Site at Anttila in Lestijärvi and the Dating of the Coastal Cairns in Middle Ostrobothnia, Finland. Suomen Museo 1977. Espoo 1978.

Internet-dokumentit:

<Http://www.paikkatietoikkuna.fi/web/fi>

Museoviraston kulttuuriympäristön tietojärjestelmä. Rekisteriportaali.

<Http://kulttuuriymparisto.nba.fi/netsovellus/rekisteriportaali/portti/default.aspx>.