

Liminka 2017

Keskustan korttelin 20 asemakaavanmuutos - arkeologinen koetutkimus



Hans-Peter Schulz ja Jaana Itäpalo 24.5.2017

Kansikuva: Linnukkapatsas korttelin 20 pohjoispuolella.



KESKI-POHJANMAAN ARKEOLOGIAPALVELU



Perustiedot

Inventointialue: Limingan keskustan sijaitseva kortteli 20 Limingan kirkosta 530 – 710 m kaakkoon

Tilaaaja: Limingan kunta

Inventoinnin laji: koetutkimus

Kenttätöaika: 19.5.2017, yhteensä 0,5 kenttätöpäivää

Karttanumerot: TM35-lehtijako, R4233R
vanha yleislehtijako, 2444 07

Korkeus: 4 – 6 m mpy

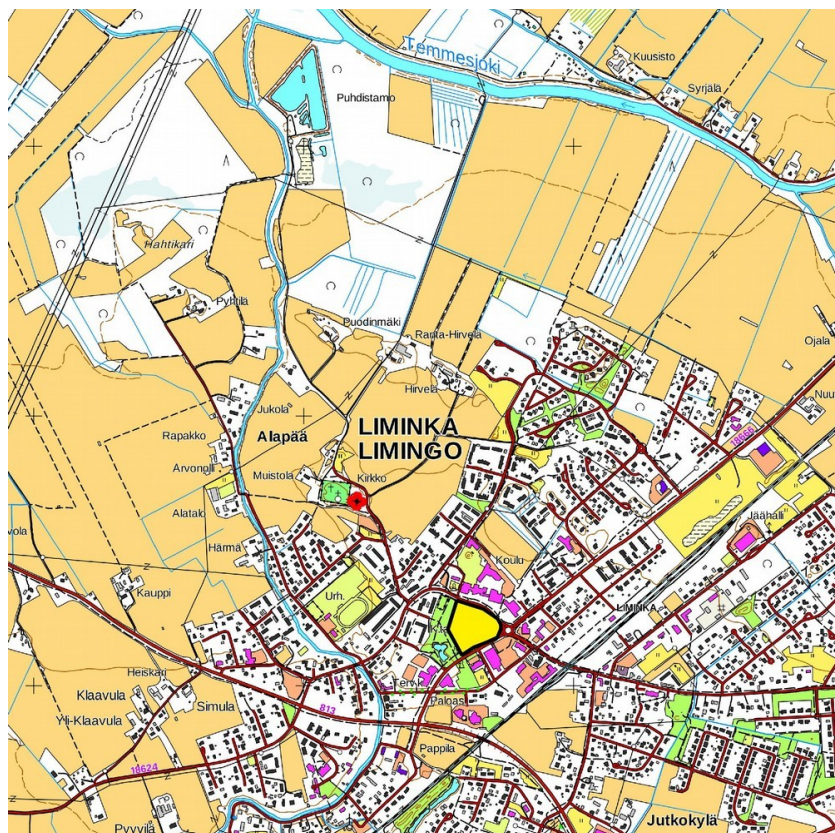
Koordinaattijärjestelmä: ETRS-TM35 FIN -tasokoordinaatisto

Kopio raportista: Museoviraston arkisto (digitaalinen ja paperikopio), Pohjois-Pohjanmaan Museo (digitaalinen kopio)

Aiemmat löydöt: KM 20060670:1-13, uuden ajan löytöjä

Koetutkimuslöydöt: -

Aiemmat tutkimukset: Linnukkamäen koekuopitus 2006, Oulun yliopiston arkeologian oppiaine, H-K. Korpi, P. Pelttari, T. Väre.



Kartta 1. Kortteli 20 sijainti Limingan keskustassa. Maanmittauslaitoksen peruskartta-rasteri 1:20 000. Kortteli 20 keltaisena mustalla reunaviivalla.

Inventoinnin lähtökohdat ja menetelmät

Kortteli 20 on pääosin rakennettua, pohjoisosassa on liike- ja asuinrakennuksia, itäosassa K-market ja parkkipaikka-alue, eteläosassa virastorakennukset olivat tutkimushetkellä jo purettu. Länsiosassa on noin 700 m² kokoinen viheralue, joka kuuluu Limingan keskuspuiston yhteyteen.

Pohjois-Pohjanmaan museo edellytti arkeologista selvitystä alueella: (kaavoittajan välittämä osa lausunnosta) *Suunnittelualue on osittain, lähinnä rakentamattomat osat vanhan virastotalon kiinteistöstä (425-402-392-0) sekä osat kahdesta Linnukkatien varrella olevasta kiinteistöstä (425-402-60-59 ja 425-402-60-50), harvoja rakentamiselta säilyneitä alueita Linnukan ympäristössä. Suunnittelualueelta ei muinaisjäänneksi tunneta, mutta alueeseen liittyy historiatietoa, joka osoittaa alueella olevan potentiaalia varsin merkittävän historiallisen kohteen sijaintipaikaksi. Kun kaavaluonnoksessa ollaan osoittamassa rakentamista toistaiseksi rakentamattomalle alueelle, on syytä selvittää jo kaavaprosessin aikana alueen muinaisjäännettätilanne. Näin voidaan varmistua siitä, voidaanko alueelle osoittaa rakentamista.*

Lausunnossa viitataan perimätietoon, että Linnukkamäellä olisi ollut Limingan ensimmäinen kirkko.



Koneurakoitsija Sami Lempinen teetti kaapelikartoituksen, ja kaapelilinjaukset oli merkitty nurmelle (kuva 2 alla). Alueella oli 5 puhelinlaitoksen valokuitukaapelia, kaksi 20 kv korkeajännitekaapelia, kaukolämpökaapeli ja useita muita sähkökaapeleita, jotka rajoittivat tutkimusaluetta huomattavasti.



Kuva 2, nurmelle merkitty valokuitukaapeli.

Alueelle tehtiin kaivinkoneella kaksi koekuoppaa (n. 1,5 x 1 m, syvyys 70 – 90 cm). Kuopat mitattiin ja vaatiin ristilaserilla. Kuoppien välitasot, pohjat ja lähiympäristöä tarkastettiin metallipaljastimella. Lisäksi tarkastettiin korttelin länsireunassa Linnukantieltä etelään kulkeva oja, joka oli ilmeisesti viime vuonna perattu.



Kuva 3. Liike-/asuinkiinteistö korttelin pohjoisosassa.



Kuva 4. Purettuja virastorakennuksia eteläosassa. Edessä osa peratusta ojasta.



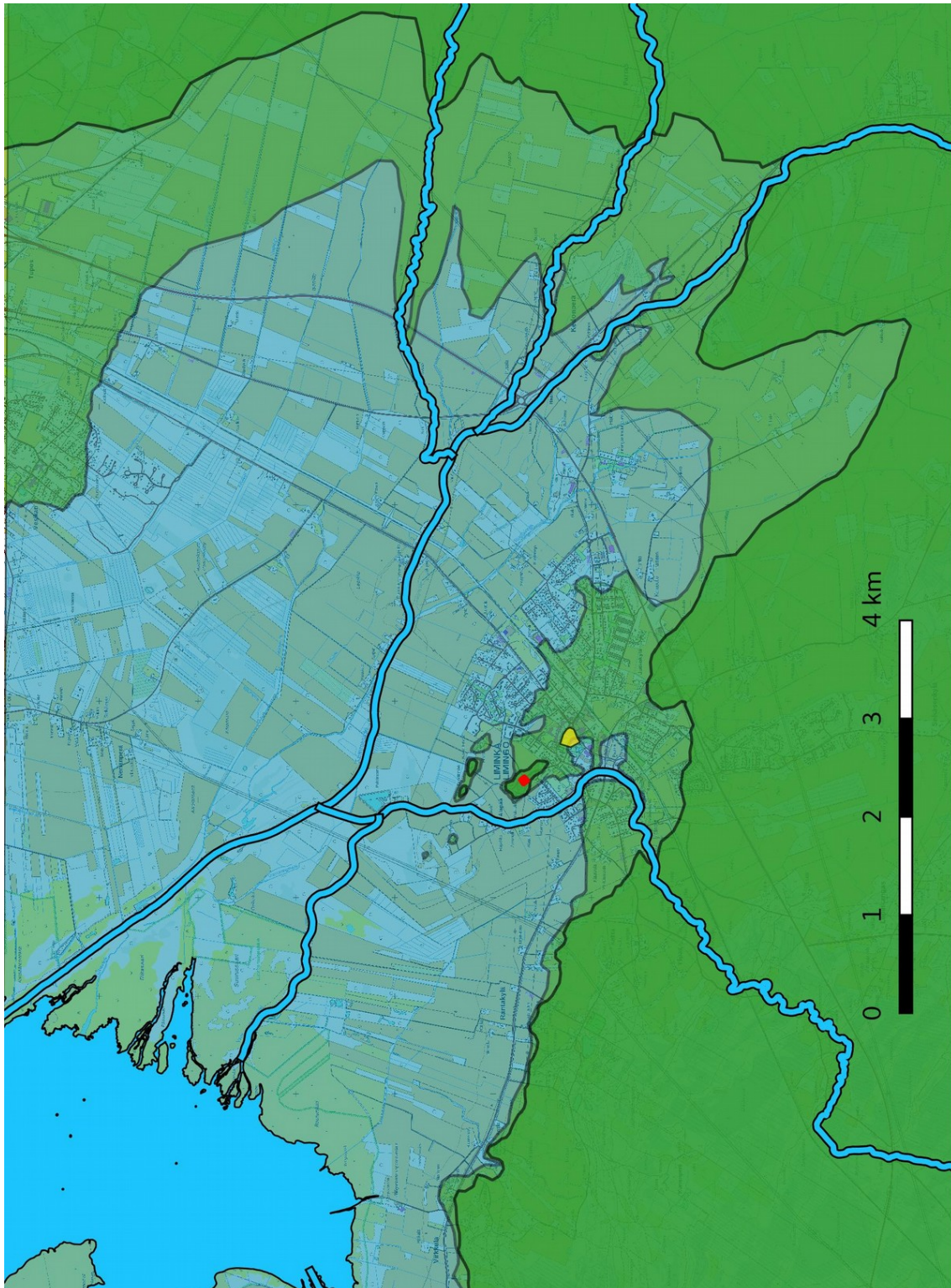
Kuva 5. Koekuoppa 1.



Kuva 6. Koekuoppa 2.



Geologinen tausta



Kartta 2. Limingan rantavyöhyke 1400-luvun lopulla. Vaaleanvihreänä keskivesitaso 4,9 m c*, tummempi vihreänä tyrsky-/tulvaraja 6,4 m*. Rannikkovesistö ja joet VPD 2. Nykyinen kirkko punaisena pisteenä, kortteli 20 keltaisena. Interpolaatio korkeusmallin perusteella GrassGis 7.02, generaattori Qgis 2.14. Maanmittauslaitoksen peruskarttarasteri 1:20 000 5/2017.



Kartta 3. Rantavyöhyke 1400-luvun lopulla sekä korttelin 20 ja kirkon sijainti. Karttaselitykset ks. kartta 2.

1400-luvun loppupuolella korttelin 20 alue oli osittain merialuetta ja osittain tasaista vesijättömaata. Rakentamiseen soveltuvat alueet sijaitsivat tyrskyrajan - n. 6,4 m mpy - yläpuolella, lähimmät korkeimmat alueet olivat mäki, missä nykyinen kirkko sijaitsee, sekä Rantakylän seutu. Nykyinen "perimätieto" kirkon sijainnista Linnukanmäellä Linnukanpatsan kohdalla on harhaanjohtava, koska siellä ei ole mäkeä, vaan tasaista vesijättömaata. Linnukanpatsas pystytettiin vuonna 1934 muistoksi venäläisten tekemästä hävitysretkestä vanhan vihan aikana vuonna 1496, jolloin Limingan kirkko ja melkein kaikki talot poltettiin, patsas ei viittaa kirkonpaikkaan.



Historiallinen tausta.

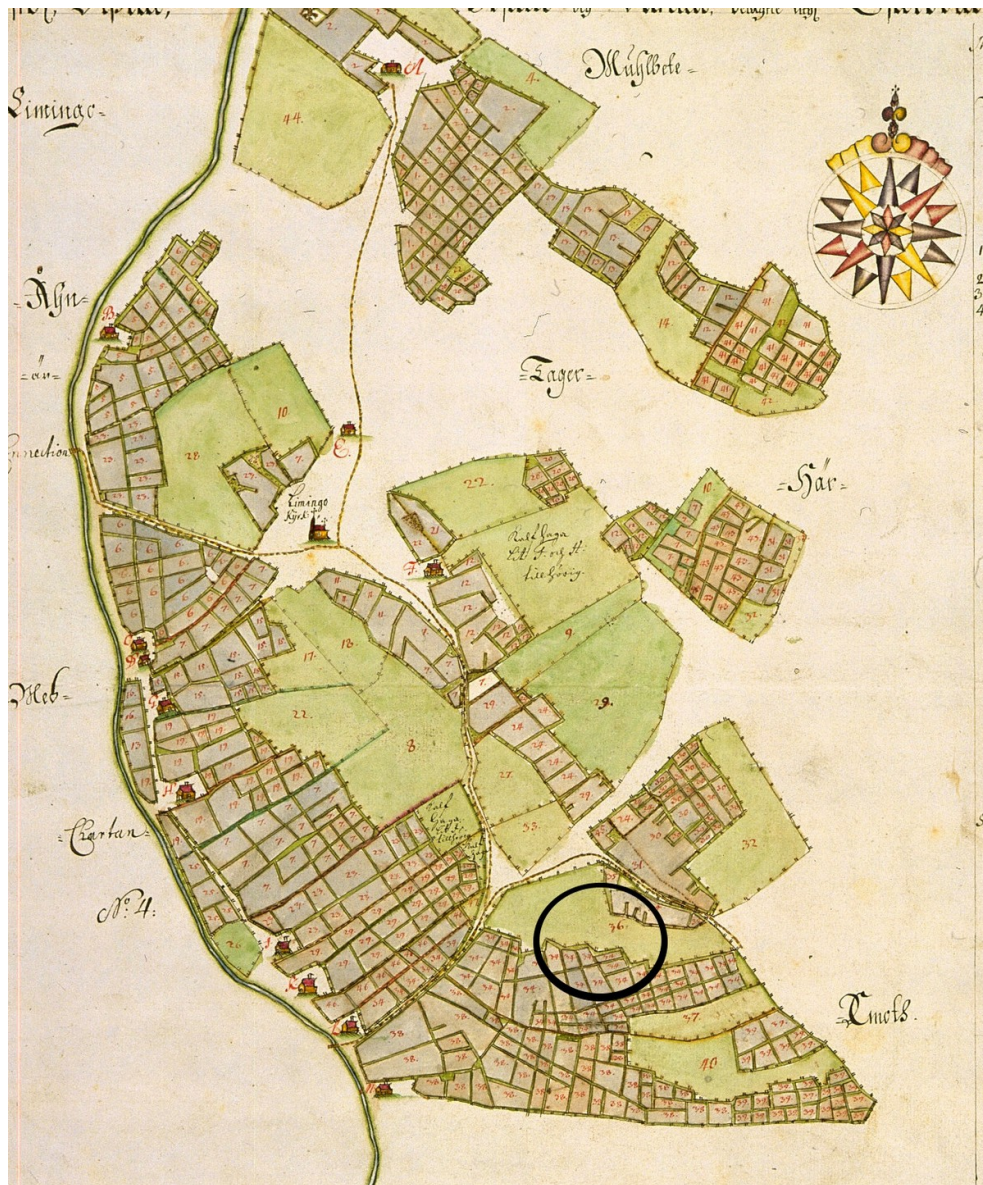
Limingan alue kuului vuoden 1413 verokirjasta tehdyn jäljennöksen mukaan hallinnollisesti Korsholman läänin ja Rannan hallintopitäjään, johon kuuluivat Salon kaksi neljänneskuntaa sekä Limingan ja Iin neljänneskunnat. Liminka mainitaan ensimmäisen kerran seurakuntana Turun Tuomiokirkon Mustassa kirjassa vuodelta 1477 Kemin, Iin ja Salon pitäjien ohella. Ensimmäisten verolähteiden perusteella Limingan pitäjään kuului vuonna 1548 kymmenen kylää: Liminka, Lumijoki, Lapinniemi, Hirvasniemi, Ranta, Oulunsalo, Oulunsuu, Laitasaari, Sanginjärvi ja Utajärvi. Käytännössä alue käsitti myös Oulunjärven ympäristöä ja Kainuuta.

Limingan vanhin asutus on sijainnut todennäköisesti Rantakylän ja Virkkulan alueella. Limingankylässä, joka sijaitsi Liminganjoen varressa nykyisen keskustan etelä- ja lounaispuolella, asutus kasvoi erittäin voimakkaasti 1500-luvun alkupuolella, vuonna 1548 kylässä oli 58 verotaloa, ja se oli silloin koko Peräpohjolan suurin kylä.¹ Ei ole mitään tietoa varhaisempien kirkkojen sijainnissa ennen 1600-lukua, paitsi että ainakin kaksi kirkkoa poltettiin ns. vanhan ja pitkän vihan aikoina.

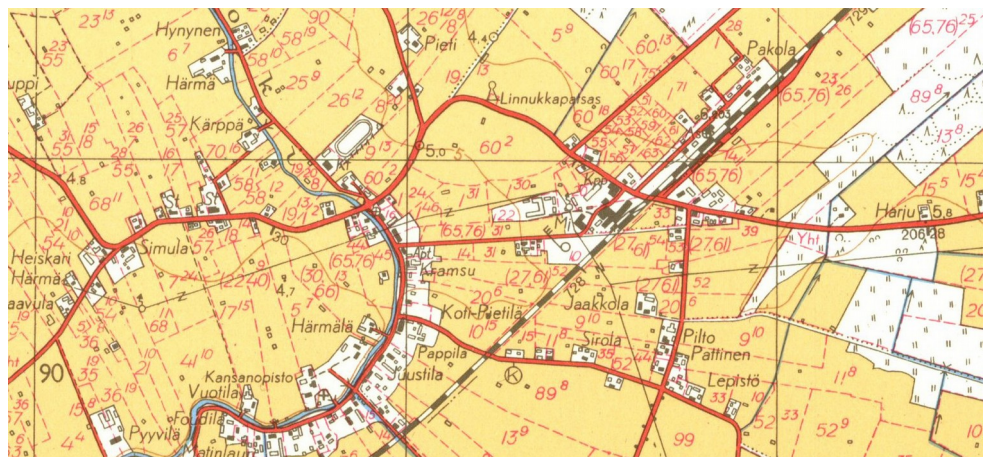


Kartta 4. Vuoden 1707 tilus- ja jakokartta, Limingankylän eteläosa (f18_8_1). Vanha kartta, https://jyx.jyu.fi/dspace/bitstream/handle/123456789/14355/f18_8_1.jpg

1 Limingan asutuksen synty keskiajalta 1600-luvulle. Pro gradu-tutkielma M. Kuorilehto 2013, Oulun yliopisto.



Kartta 5. Vuoden 1707 tilus- ja jakokartta, Limingankylän pohjoisosa (f18_4_1). Vanha kartta, https://jyx.jyu.fi/dspace/bitstream/handle/123456789/14259/f18_4_1.jpg . Kortteli 20 sijainti merkitty mustalla ympyrällä.



Kartta 6. Ote vuoden 1953 peruskartasta. Kortteli 20 oli kokonaan peltona.



Tulokset

Koetutkimuksessa ei löytynyt kiinteään muinaisjäännökseen viittaavia merkkejä. Molemmassa koekuopassa oli n. 25 – 35 cm vahvan peltokerroksen alla melko häiriintymätöntä merenpohjasedimenttiä, jossa esiintyi ehjiä ruskeita saostumisnauhoja. Myös korttelin länsireunalla olevasta ojasta havaittiin vain merisedimenttiä lukuun ottamatta modernia rakennusjätettä ym. lähellä Linnukantietä. Alue oli keskiajan lopulla, jolloin perimätiedon mukaan paikalla olisi ollut Limingan ensimmäinen kirkko, osittain merialuetta ja osittain vesijätömaata.

Lestijärvellä, 24.5.2017

Hans-Peter Schulz

Jaana Itäpalo

Aineistoluettelo

Digitaalinen aineisto:

Geologian tutkimuskeskus,
<http://gtkdata.gtk.fi/Maankamara/index.html>

Jyväskylän yliopiston julkaisuarkisto, <http://www.vanhakartta.fi/>

Kapsi ry, >wms-server <http://tiles.kartat.kapsi.fi/ortokuva?>

Museovirasto: Kulttuuriympäristön palveluikkuna, arkeologiset kohteet ja kulttuuriympäristön tutkimusraportit arkeologia, Liminka
https://www.kyppi.fi/palveluikkuna/mjreki/read/asp/r_kohde_list.aspx
https://www.kyppi.fi/palveluikkuna/raportti/read/asp/r_raportti_list.aspx

Maanmittauslaitos,
<http://vanhatpainetutkartat.maanmittauslaitos.fi/>

Maanmittauslaitos, avoimien aineistojen tiedostopalvelu,
<https://tiedostopalvelu.maanmittauslaitos.fi/tp/kartta>