



Enonkosken koskialueen arkeologinen inventointi 2017

Ville Laakso
Maanala Oy

MAANALA

Tutkimuksen perustiedot

Kohde: Enonkosken koskialue Enonkosken kunnan keskustaajamassa

Tutkimuksen tyyppi: arkeologinen inventointi

Tavoite: selvittää sijaitseeko alueilla kiinteitä muinaisjäännöksiä tai muita arkeologisia kulttuuri-perintökohteita

Kenttätyöaika: 21.10.2017

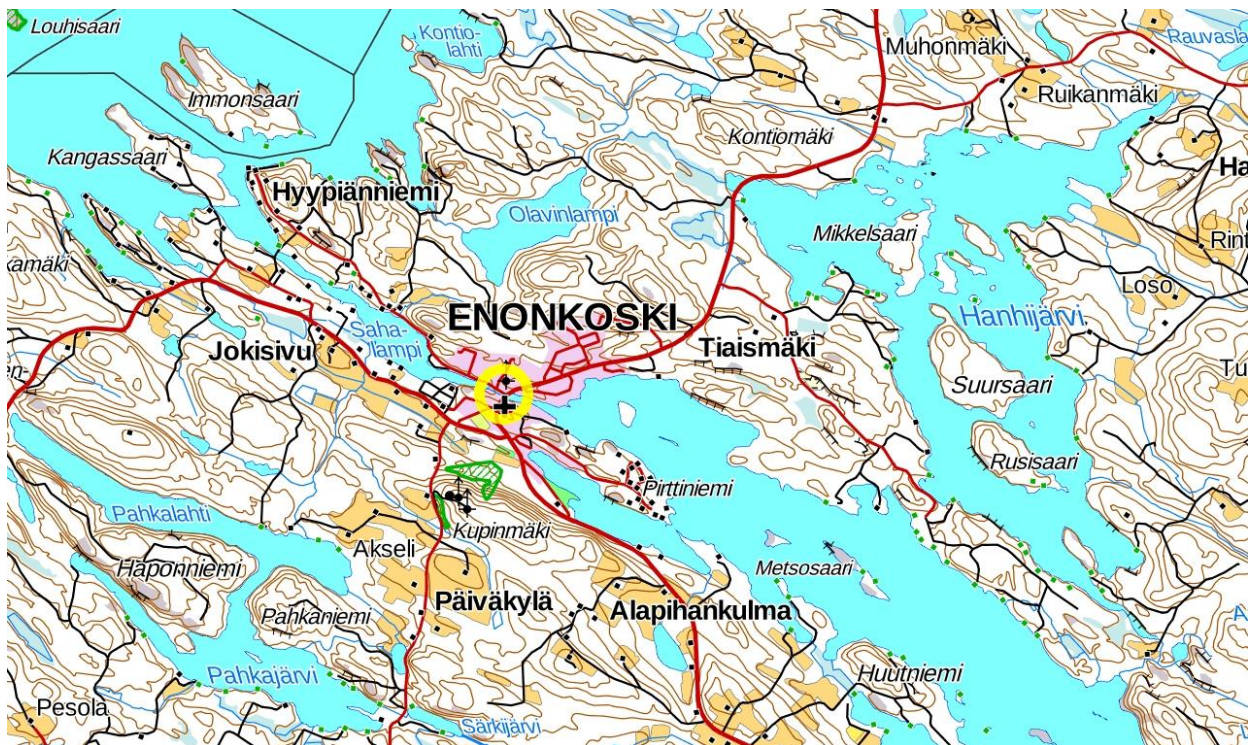
Tutkija: FT Ville Laakso, Maanala Oy

Tilaja: Enonkosken kunta

Aiemmat arkeologiset tutkimukset: –

Tutkimuksessa talletetut esinelöydöt ja näytteet: –

Tulos: alueella on runsaasti erilaisia sahan toimintaan liittyviä rakenteiden jäännöksiä, jotka ajoittuvat pääasiassa 1800–1900-luvuille. Ainakin osa rakenteista on katsottava kiinteiksi muinaisjäännöksiksi.



Tutkimusalueen sijainti merkitty keltaisella. Pohjakartta: Maanmittauslaitos.

Raportissa käytetään Maanmittauslaitoksen Maastotietokannan 07/2017 aineistoja. Kaikki karttakoordinaatit on ilmoitettu ETRS-TM35FIN-järjestelmässä. Karttojen asemointi: Jasse Tiilikala/Maanala Oy.

Kansikuva: 1900-luvun alussa rakennettu kiviholvisilta inventointialueen itäosassa.

1. Tutkimustehtävä

Enonkosken kunta suunnittelee keskustaajamaan Enonkosken ylittävää kävelysiltaa. Museovirasto antoi hankkeesta 31.8.2017 lausunnon (diar. MV/134/05.02.01/2017), jossa se totesi, että ”kohdealueelta ei ole tehty arkeologista inventointia, jossa maa- ja vesialueella olevia Enonkosken vesisahan teollisuushistoriallisia jäännöksiä olisi kartoitettu. Inventointi tulee tehdä siltayhteyden jatkosuunnittelua ja muita kosken varren kehittämissuunnitelmia varten. Työssä tulee kiinnittää huomiota mm. 1700- ja 1800-luvun luonnonkivisiin sekä nuorempiin betoniin vesirakenteisiin ja rakennusten perustuksiin.”

Enonkosken kunta tilasi hanketta koskevan arkeologisen inventoinnin Maanala Oy:ltä 19.9.2017. Työn tavoite oli selvittää, sijaitseeko alueilla kiinteitä muinaisjäännöksiä tai muita arkeologisia kulttuuriperintökohteita, sekä todeta niiden sijainti ja laajuus.

Hankkeen maastotyö tehtiin 21.10.2017 (FT Ville Laakso). Havainto-olot olivat hyvät.

Tutkimusalueelta ei ennen inventointia tunnettu rekisteröityjä kiinteitä muinaisjäännöksiä. Vuonna 1945 on Kansallismuseon kokoelmiin saatu kivikautinen taltta, joka oli löytynyt Enonkoskesta ”patorakennuksen pohjaa kaivettaessa” syksyllä 1940 (KM 11431; Bilund 1992: 81). Mikään ei viittaa siihen, että löytö kuuluisi kiinteään muinaisjäännökseen, vaan kyse lienee kosken tarkoituksella sijoitetusta irrallisesta esineestä.

2. Menetelmät

Ennen maastotyötä alueen historiallinen maankäyttö selvitettiin vanhan kartta-aineiston perusteella.

Koska inventointi liittyi siltahankkeeseen, maastotyö keskitettiin Enonkosken uoman ranta-alueille, joita tarkastettiin varsin laajasti. Työssä käytettiin tavanomaisia arkeologisen inventoinnin menetelmiä. Kohteen luonteesta johtuen pääpaino oli silmänvaraisessa tarkastelussa.



Maastossa tarkastetut alueet merkittyinä vihreällä värillä.

3. Havainnot

Enonkosken uoma on länsiluode–itäkaakko-suuntainen, kapeimmasta kohdastaan muutama metrin levyinen. Vesi virtaa idästä Ylä-Enonvedestä länteen Sahalampeen, joka on osa laajempaa Enonvettä. Vedenpinta laskee koskessa 180 metrin matkalla noin 5,2 metriä.

Koskessa on toiminut saha vuodesta 1777 alkaen aina 1900-luvun alkuun saakka (Mielonen 1993: 442–446; Kokkonen & Rautanen 1995: 11). Sen rakennuskannasta on nykyisin jäljellä ainoastaan uoman pohjoisrannalla oleva puurakenteinen makasiini, joka toimii näyttely- ja opastustilana.

Kosken niskaosan nykyinen maamerkki on 1900-luvun alussa rakennettu yksiaukkoinen kiviholvisilta. Sen itäpuolella on nykyisin käytössä oleva betonisilta. Ympäristö on luokiteltu valtakunnallisesti merkittäväksi kulttuuriympäristöksi.

Heti uuden sillan itäpuolella on käytössä oleva moderni sulkulaitteisto, jolla säädellään veden

pintaa Ylä-Enonvedessä. Mitään vanhempia rakenteita ei sillan itäpuolisella ranta-alueella ollut havaittavissa.

Enonkosken uoman pohjoisranta on tiivistii muokattua aluetta. Uoman suuntaisesti siellä kulkee pengerretty tie ja kevyen liikenteen väylä. Mikäli alueella on ollut sahan aikaisia tai sitä vanhempia rakenteita, ne ovat todennäköisesti kokonaan tuhoutuneet.

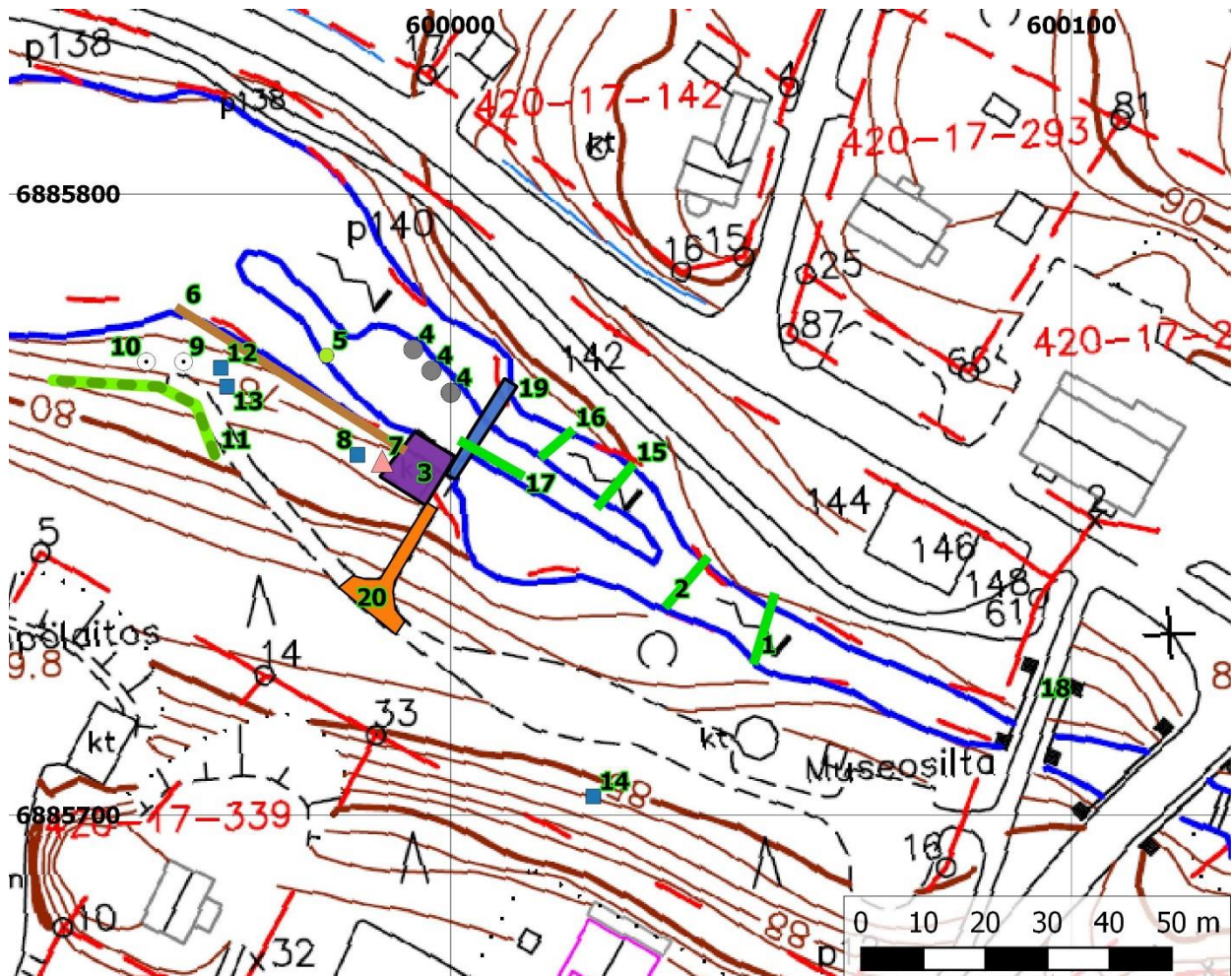
Maaperä koko ranta-alueella on hyvin kivistä, eikä aluetta voi pitää kovin potentiaalisena esimerkiksi eri-ikäisiä asuinpaikkoja ajatellen.

Inventoinnissa todettiin seuraavat rakenteet (numerointi viittaa sivun 5 karttaan):

1: Uoman etelärannalla kohdassa N 6885723 E 600051 (eteläpää) on moderni uoman poikki ulottuva betoninen pohjapato. **2:** Siitä noin 10 m alavirtaan on toinen vastaava rakenne, sekin betoninen. Samalla kohdalla on uoman etelärannalla koskesta raivattuja kiviä erimuotoisina ja -kokoisina kasoina.



Kaksi itäisintä uoman poikki ulottuvaa modernia pohjapatoa (kartan numerot 1–2). Oikealla etualalla koskesta raivattua kivimassaa. Taustalla vasemmalla sahan entinen makasiini (punainen rakennus). Länneestä.



Alueella todetut rakenteet: 1–2 betoniset pohjapadot, 3 betoninen rakennuksenperustus ja muita siihen liittyviä rakenteita, 4 pohjakaavaltaan neliömäiset rakenteen perustukset, 5 luonnonkivinen pohjapato, 6 (ruskea viiva) uoman eteläreunan kivetty pengeri, 7 (vaaleanpunainen kolmio) kuoppa ja siihen liittyvä betonirakenne, 8 rakennuksenjäännös, 9–10 kiviroykkeitä, 11 (vihreä viiva) kiviaita, 12 kuoppa (mahdollinen rakennuksenjäännös), 13 rakennuksenjäännös, 14 rakennuksenjäännös, 15–17 betoniset pohjapadot, 18 museosilta, 19 (sininen viiva) suunnitteilla olevan kävelysillan paikka, 20 (oranssi alue) kivillä pengerretty tieura. Säilynyt makasiinirakennus on museosillan luoteispuolella, numeron 146 kohdalla. Pohjakartta: Enonkosken kunta.

3: Kohdassa N 6885757 E 599995 (keskikohta) on useasta rakennusosasta koostuva pääasiassa betoninen rakennuksenperustus, saha- ja myllyrakennuksen jäännös. Perustuksessa on myös hieman tiiliä.

Sen koskenpuoleisella sivulla on pohjakaavaltaan neliömäinen tasalakinen kivi- ja betonirakenne, jonka laajuus on 1,5 x 1,5 m ja korkeus 0,6 m. Se liittyy samaan kokonaisuuteen betonisen rakennuksenpohjan kanssa.

Tällä kohdalla ja sen lounaispuolella on erityyppisiä rakennuksenjäännöksiä kaikkiaan noin 25

x 25 metrin alalla. Kyseessä on sahan keskeisin osa, jonka kohdalla tai liepeillä ovat sijainneet ainakin sahakoneisto raamisahoineen, mylly sekä niihin liittyneet vesipyörät. Rakennuksen laajuus on vuonna 1900 ollut noin 30 x 23 m (ks. Mielonen 1993: 445). Rakenteelle johtaa etelälounaasta tieura, jota on pengerretty lohkokivillä kartan nro 20).

Rakennuksenperustus sijaitsee kosken uoman eteläreunassa, osin uoman päällä. Heti kokonaisuuden pohjoispuolella on pitkä, kapea ja matala uoman suuntainen saari, jolla on paljon uomasta perattua sekalaista kiviainesta.



Betoninen rakennuksenperustus (kartan nro 3, vasemmalla) ja sille etelälounaasta vievä pengerretty tielinja (oikealla). Kävelysiltaa suunnitellaan (18.9.2017 päivätyn suunnitelmakartan mukaan) rakennuksenperustuksen oikealle puolelle. Lounaasta.



Saharakennuksen (kartan nro 3) jäännöksiä. Pengerretty tielinja (etualalla) päättyy betonisen rakennuksenjäännöksen reunaan. Suunnitellun kävelysillan sijainti on aivan kuvan oikeassa laidassa. Etelästä.



Betoninen rakennuksenperustus (kartan nro 3). Eteläkaakosta. kävelysillan suunniteltu sijainti kuvan oikeassa reunassa (punavalkea linjaseiväs).



Kävelysillan suunniteltu sijoituskohta kuvan keskellä, kahdella punavalkealla linjaseipäällä merkittynä. Betoninen rakennuksenperustus (kartan nro 3) keskellä ylhäällä. Kuvattu pohjoisrannalta. Koillisesta.

4: Edellä mainitulla pitkällä ja kapealla saarella todettiin kohdassa N 6885775 E 599994 pohjakaavaltaan neliönmuotoinen kivirakenne, jonka laajuus on 1,5 x 1,5 m ja korkeus 0,5 m. Kivien päällä oli vahva sammalpeite.

4: Siitä 9 m ylävirtaan (N 6885772 E 599997) on samantyyppinen rakenne, laajuudeltaan 1,2 x 2,1 m ja korkeudeltaan 0,6 m.

4: Kolmas, edellisiä hieman epäselvempi vastaava rakenne, on edelleen n. 10 m ylävirtaan (N 6885768 E 600000).

Kaikki kolme sijaitsevat saaren pohjoisrannalla. Ne saattavat liittyä em. betoniseen kivijalkaan (kartan 3), jonka reuna on vain noin viiden metrin päässä viimeksi mainitusta kivirakenteesta. Kyseessä lienevät jonkinlaisen puurakenteen (rakennuksen?) perustukset.



Kohdassa N 6885772 E 599997 todettu neliömäinen kivirakenne (kartan nro 4). Lounaasta.

5: Saaren länsipäässä, kohdassa N 6885774 E 599980, on n. 5 m pitkä ja metrin levyinen luonnonkivistä koottu pohjapato. Yksinkertaisen rakennustavan perusteella se saattaa olla alueen muita rakenteita vanhempi.



Luonnonkivistä koottu pohjapato (kartan nro 5) kohdassa N 6885774 E 599980. Etelästä.

Betonisesta rakennuksenperustuksesta (kartan nro 3) johtaa alavirtaan rännimäinen vesi-uoma, jonka eteläreuna on lohkokivistä kylmämuurattu (kartan **nro 6**). Rakenne ulottuu saaren länsikärjen tasalle kohtaan N 6885784 E 599958. Ladotun reunan korkeus on enimmäkseen 1–2 m, länsipäässä 0,5 m.

7: Kohdassa N 6885757 E 599989 on betoniseen perustukseen (kartan nro 3) liittynevä kuoppa, jonka halkaisija on 2,5 m ja syvyys metrin.

8: Kohdassa N 6885758 E 599985 todettiin erillinen rakennuksenperustus. Siitä erottui maan pinnalle ainoastaan pohjoinen seinälinja, kosken uoman suuntainen kahdeksan metrin pituinen kivijalka, joka on koottu luonnonkivistä. Tulisijasta ei erottunut merkkejä.

9: Kohdassa N 6885773 E 599957 todettiin kiviröykkiö, jonka laajuus on 3 x 3 m ja korkeus 1 m.

10: Kohdassa N 6885773 E 599951 on toinen samantyyppinen röykkiö, laajuudeltaan 3,5 x 3,5 m ja korkeudeltaan 0,7 m. Molemmat lienevät koskesta raivatuista kivistä muodostuneita.



Kivettyä pengertä (kartan nro 6) betonisen rakennuksenjäännöksen alapuolisen uoman etelärannalla (kuvan keskellä). Betoninen rakennuksenjäännös vasemmalla ylhäällä. Pohjoisesta.



11: Kosken länsipään lounaispuolella, loivassa metsää kasvavassa pohjoisrinteessä, todettiin suhteellisen vaatimaton ja osin vaurioitunut kiviaita, jonka itäpää on kohdassa N 6885758 E 599962 ja länsipää kohdassa N 6885770 E 599936. Sen pituus on n. 35 m, leveys 0,5–1 m ja korkeus 0,3–0,7 m. Kivien koko vaihtelee huomattavan paljon.

12: Kohdassa N 6885772 E 599963 on laakea, pohjakaavaltaan neliönmuotoinen ja selvästi ihmisen tekemä kuoppa, jonka sivujen pituus on 2,5 m ja syvyys 0,5 m. Kyseessä saattaa olla rakennuksenjäännös.

Kuva vasemmalla: kuoppa (etualalla oikealla) ja sen takana (mitan kohdalla) kivi- ja betonirakenne kohdassa N 6885757 E 599989 (kartan nro 7). Taus-talla betoninen rakennuksenperustus (kartan nro 3). Lounaasta.



Rakennuksen kivijalkaa kohdassa N 6885758 E 599985 (kartan nro 8). Koillisesta.

13: Edellisen vieressä, kohdassa N 6885769 E 599964, on pohjakaavaltaan suorakaiteen muotoinen laakea kuoppa, jonka laajuus on 4 x 2,5 m ja syvyys 0,4 m. Sen reunoilla erottui laakakiviä – kyseessä on todennäköinen rakennuksenjäännös.

14: Noin 50 metriä edellisistä lounaaseen, pohjoiseen laskevassa rinteessä, kohdassa N 6885703 E 600023, on rakennuksen kivijalka, jonka laajuus on noin 6 x 6 m ja suurin korkeus 0,8 m. Sen sisäpuolella on uuninjäännös, jonka koko on 2,2 x 2,2 m. Perustus on vaurioitunut ylärinteen puoleiselta osaltaan.

15–17: Betonisen rakennuksenperustuksen (kartan nro 3) koillispuolella on kolme muutamaa metrin pituista modernia betonista pohjapatoa.

Alueella olevien jäännösten kokonaiskuvasta voi todeta, että betonisesta rakennuksenperustuksesta (kartan nro 3) itään ei koko etelärannalla ole yhden rakennuksenjäännöksen (kartan nro 14) lisäksi todettu mitään säilyneitä

jäännöksiä. Alue on osin tasattua nurmikutettua, ja on todennäköistä, että paikalla olleiden rakennusten jäännökset ovat tuhoutuneet.

Betoniperustuksen länsipuolella jäännöksiä on varsin tiheässä. Niitä saattaa olla tässä kuvattua enemmänkin, koska kyseisellä alueella runsas kasvillisuus hankaloitti paikoin havainnointia.

Kauempana ranta-alueen eteläpuolella (20–40 metriä rannasta etelään) alkaa jyrkähkö pohjoisrinne, jonka pohjoispuoli on varjoisa. Uoman eteläpuolta onkin topografian perusteella pidettävä epäedullisena ajatellen esi- tai varhaishistoriallista arkeologista kulttuuriperintöä.

Itse kosken uoma on varsin keinotekoinen: sitä on epäilemättä perattu ja muokattu moneen kertaan 1700-luvulta 1900-luvulle. Vesi uomassa on matalaa ja kirkasta, ja on epätodennäköistä, että inventoinnissa olisi jäänyt havaitsematta merkittäviä vedenalaisia rakenteita.



Kasvillisuuden peittämää rakennuksen kivijalkaa (N 6885703 E 600023, kartan nro 14). Pohjoisesta.



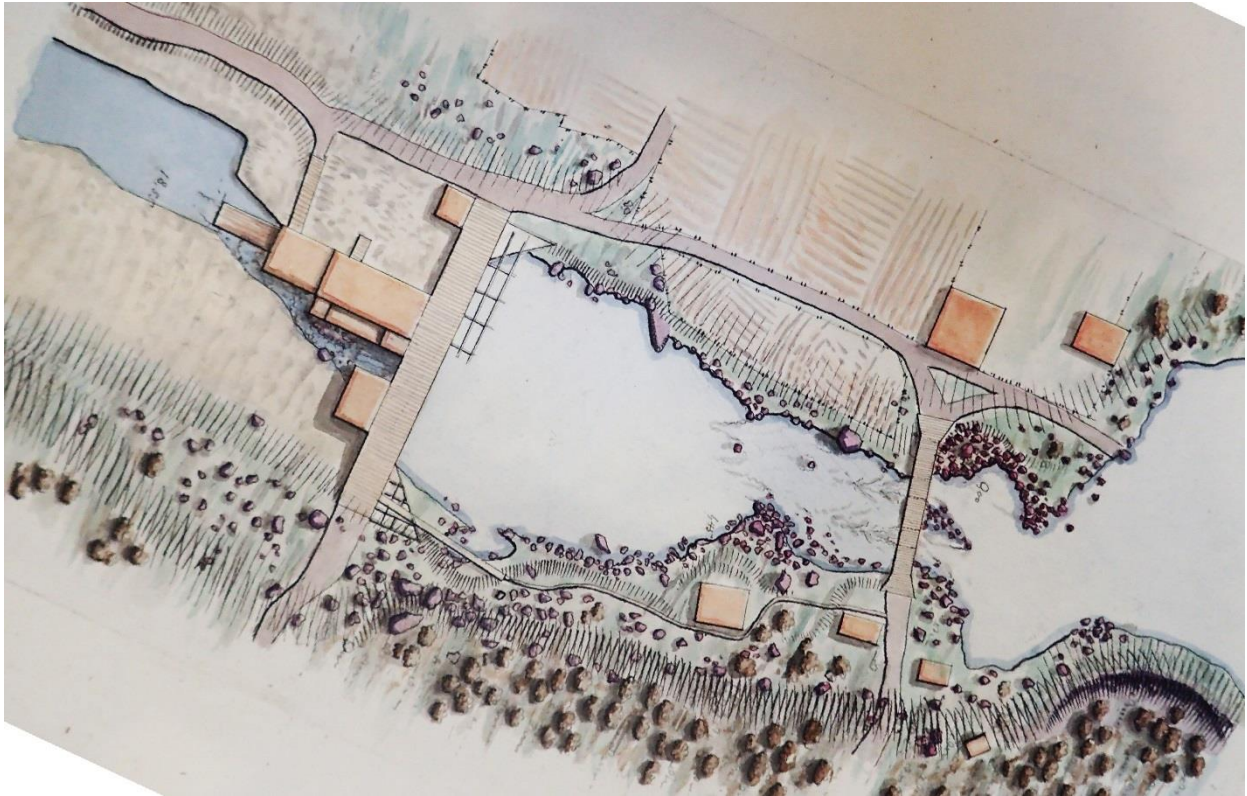
Betonisen rakennuksenperustuksen (kartan nro 3) koillispuolella olevat kolme modernia betonista pohjapatoa (kartan numerot 15–17). Punavalkea linjaseiväs vasemmassa alakulmassa osoittaa suunnitteilla olevan kävelysillan paikkaa; sen suunta kuvassa on vasemmalta oikealle.



Inventointialuetta museosillalta alavirran suuntaan. Kuvasta ilmenee hyvin, kuinka uoma ja sen lähimpiä rantoja on voimakkaasti muokattu. Oikealla sahan vanha makasiinirakennus. Itäkaakosta.



1800-luvun alun isojakokartassa (Gahmberg 1821–38) Enonkosken uoma (sinisellä) ja siihen sijoittuva sahan rakennuskanta on kuvattu kaavamaisesti, eikä rakenteiden täsmällinen asemointi nykykartalle ole mahdollista. Itse saharakennus (ylhäällä uoman keskellä) on jo tuolloin sijainnut samalla paikalla kuin vielä 1900-luvun alussa. Myös silta (alhaalla) on samalla paikalla kuin nykyinen museosilta.



Tie- ja vesirakennushallituksen arkistossa säilynyt päiväämätön 1800-luvun piirros, joka kuvaa Enonkosken sahan rakennuskannan tuolloista sijaintia (Kelen, sine anno). Vasemmalla saharakennukset; niihin on kuulunut patosilta, joka on sijainnut suunnitteilla olevan kävelysillan kohdalla. Oikealla uoman ylittänyt varsinainen tiesilta, joka kartan perusteella näyttää olleen kaksiaukkoinen ja puurakenteinen.



Sahan tiheään rakennettua aluetta Suomen Kuvalehdessä 1.7.1874 julkaistussa piirroksessa (K. W. 1874). Keskellä oikealla varsinainen saharakennus ja sen oikealla puolella kosken ylittänyt silta.

Vanhan kartta-aineiston perusteella varsinainen saha- ja myllyrakennus on sijainnut koko ajan samalla kohdalla – paikalla, jossa vielä 1970-luvun peruskartassa on saharakennus, ja jossa maastossa on edelleen betoninen rakennuksenperustus. Samalla paikalla, jolle kävelysilta nyt suunnitellaan, on sahan toiminta-aihana ollut puinen patosilta.



Vuoden 1950 pitäjänkartalla uoman kohdalle ja sen etelärannalle on vielä merkitty useita rakennuksia.



Vuoden 1975 peruskarttaan sahan alueelle on edelleen merkitty useita rakennuksia. Osin uoman päällä oleva rakennus on samalla kohdalla kuin maastossa edelleen näkyvä betoninen rakennuksenperustus.

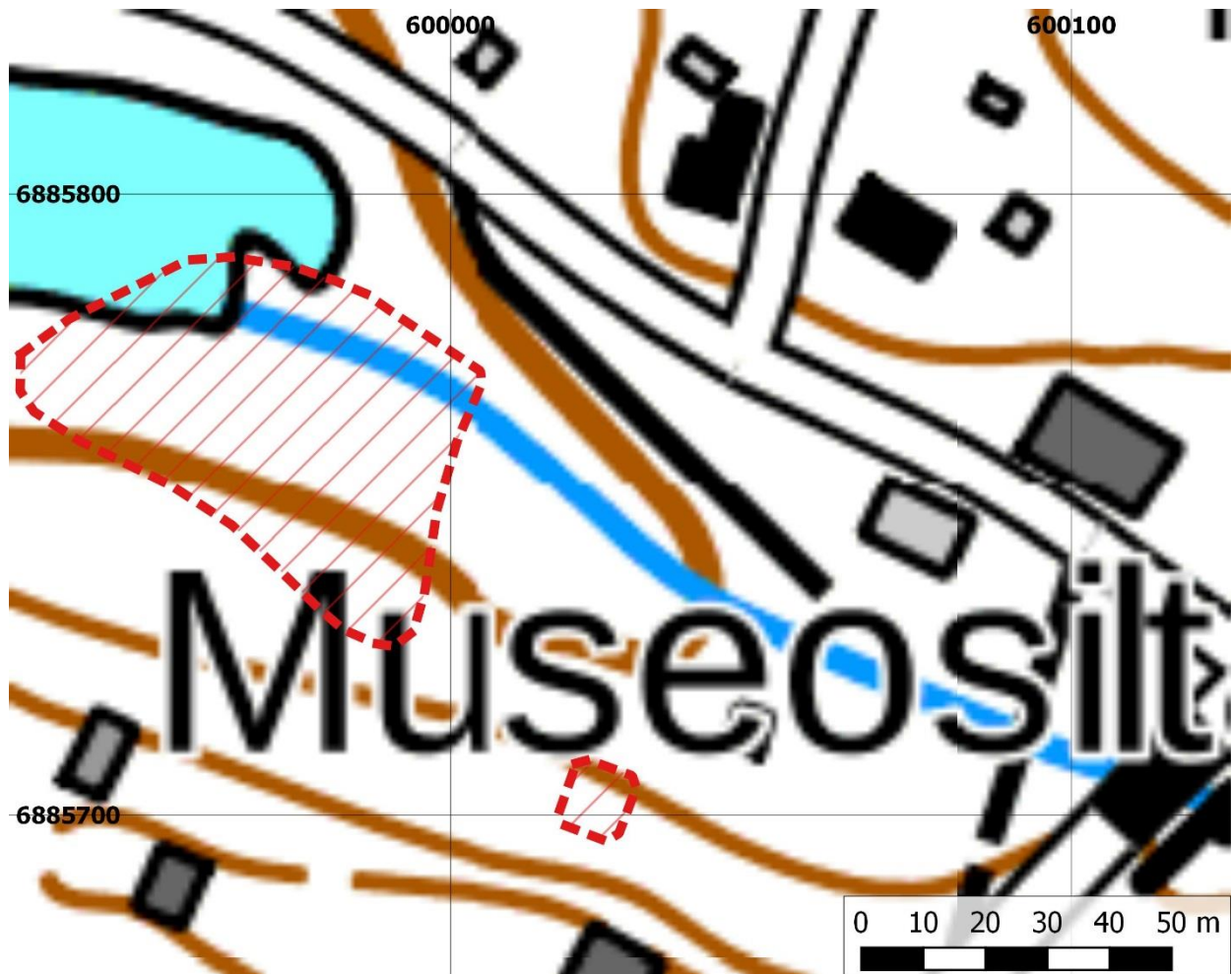


Vuoden 1988 peruskartalla uoman kohdalla tai aivan sen etelärannalla ei enää ole rakennuksia.

Koskiuoman ja sen rannan rakennuskanta on hävinnyt 1900-luvun jälkipuolella. Esimerkiksi kosken etelärannalle on vielä vuoden 1975 peruskartassa merkitty neljä rakennusta. Vuoden 1988 kartassa niitä ei enää ole (rakennusten säilyneisyydestä ks. myös Kokkonen & Rautanen 1995: 11).

Kartta- ja maastohavaintojen perusteella viimeisin paikalla ollut rakennuskanta on suurimaksi osaksi hävittänyt jäännökset aiemmista rakenteista. Viimeistä 1900-luvun alun käyttövaihetta iäkkäämpiä saattavat olla luonnonkiviset rakenteet: pohjapato (sivun 5 kartan ja maastohavaintojen kohta 5), kylmämuurattu uoman reuna (nro 6) sekä pengerretty tieura (nro 20). Myös kiviaita ja kosken eteläpuolella olevat rakennuksenpohjat voivat olla iäkkäämpiä – niitä ei ole merkitty käytettävissä oleviin historiallisiin karttoihin. Tulkinnasta riippuen parhaiten säilynyt osa tai vaihtoehtoisesti koko koskialue voidaan katsoa kiinteäksi muinaisjäännökseksi (ks. Niukkanen 2009: 56).

Vanhojen karttojen perusteella lähitienoon vanhin maanviljelysasutus ei ole ulottunut koskialueelle, vaan se on sijoittunut sen pohjoispuolelle, tutkimusalueen ulkopuolelle, nykyisin rakennetulle alueelle (ks. esim. Gahmberg 1821–38; Pitäjänkartta sine anno).



Alueet, joilla sahan ja siihen liittyneiden rakennusten ja rakenteiden jäännöksiä voi katsoa parhaiten säilyneen (punainen vinoviivoitus). Rajattujen alueiden ulkopuolelle jäävät rakenteet ovat viisi betonista pohjapatoa (sivun 5 kartan kohteet 1–2 ja 15–17).



Tutkimusalueen puustoinen länsiosa, jossa on säilynyt eniten erilaisia rakenteita. Kaakosta.

4. Lähteet

Arkistolähteet

Bilund, Antti 1992: *Enonkosken muinaisjään-
nösinventointi vuonna 1992*. Arkeologinen tut-
kimusraportti, Museoviraston arkisto.

Gahmberg, Pehr Adrian 1821–38: *Karta Öfver
endel af Koskela och Ollila H:mans ägor af
Mackola by, Kerimäki Sn*. Maanmittaushalli-
tuksen uudistusarkisto C 28: 8/1–24, Kansallis-
arkisto.

Kelen, J. J. *sine anno* [1800-luku]: *Enonkoski
Fors*. TVH EI 81:11:14, Tie- ja vesirakennushal-
lituksen vesitieosaston kartat ja piirustukset
E1, Kansallisarkisto.

Pitäjänskartta *sine anno* [n. 1850]: *Kartta Enon-
kosken pitäjässä Rantasalmen kihlakuntaa
Mikkelin lääniä*. Karttalehti 4211 09, Pitäjän-
kartasto, Maanmittaushallituksen historialli-
nen kartta-arkisto, Kansallisarkisto.

Painetut lähteet

Kokkonen, Jyri & Rautanen, Toivo 1995: Mikke-
lin vesi- ja ympäristöpiirin alueen vanhat vesi-
laitokset. *Vesi- ja ympäristöhallituksen monis-
tesarja* 623.

Mielonen, Asko 1993: *Vanhan Kerimäen histo-
ria I:1. Enonkosken, Kerimäen, Punkaharjun ja
Savonrannan historia vuoteen 1865*. Jyväskylä.

Niukkanen, Marianna 2009: Historiallisen ajan
kiinteät muinaisjäännökset. Tunnistaminen ja
suojelu. *Museoviraston rakennushistorian
osaston oppaita ja ohjeita* 3.

Peruskartta 1975: *Karttalehti 4211 09 Enon-
koski*. Maanmittaushallitus.

Peruskartta 1988: *Karttalehti 4211 09 Enon-
koski*. Maanmittaushallitus.

Pitäjänskartta 1950: *Karttalehti 4211 09 Enon-
koski*. Maanmittaushallitus.

K. W. 1874: Suomen maan tehtaita ja tehtaan
isäntiä II. Enonkosken saha. *Suomen Kuvalehti*
1.7.1874.

5. Yhteenveto tuloksista

Tutkimusalueella on useita rakennuksenjään-
nöksiä ja runsaasti muita koskeen ja sen hyö-
dyntämiseen liittyviä kivi- ja betonirakenteita.
Ne ovat ainakin pääosin peräisin paikalla toimi-
neesta sahasta ja siihen liittyvistä rakennuk-
sista.

Maastohavaintojen perusteella suurin osa säi-
lyneistä rakenteista liittyy sahan käyttövaiheen
loppuun, 1800-luvun jälkipuolelle ja 1900-lu-
vun alkupuolelle. Tuossa vaiheessa sahan ra-
kennuskanta on ollut laaja-alainen ja tiheä, ja
se on todennäköisesti hävittänyt laajalti alueen
vanhempia rakenteita.

Ainakin osa paikalla säilyneistä rakenteista
täyttää kiinteän muinaisjäännöksen kriteerit.

Turussa 26.11.2017

Ville Laakso

Arkeologi, FT

Maanala Oy