

Sakari Hinneri
Lumikontie 1
23500 Uusikaupunki
sakari.hinneri@uusikaupunki.fi

Uusikaupunki: Sundholman Kittamaa

Luontokartoitus

Kaava-alueet (tilat):

1. Mustamaa / 1:655, 1:653, 1:654, 1:656

Yleiskuvaus: Monimuotoinen alue käsittäen kasvillisuutyyppejä saniaiskorvista poronjäkäläpeitteisille kallioille.

Merkittävät elinympäristöt:

1. Kalliomäen laki, jolla laajalti *poronjäkälikköä* (alla **osa-alue A**)

Elinympäristöjen kuvaus:

A.

A.1. *Poronjäkälikkö* kalliomäen laella (12 - 15 m mpy); myös runsaasti palleroporonjäkälää harmaa-, valko- ja okaporonjäkälän ohella. Kanerva paikoin omina kasvustoinaan. Kituliaita mäntyjä (-> 8 m). - Merkittävä elinympäristö.

A.2. Rinteen (8 - 12 m mpy) ohuella kivennäismaalla *kalliomännikköä* (halkeamissa isojakin puita), joka osin heinävaltaista (metsälauha), mutta myös laajoja kanerva- ja puolukkakasvustoja sekä varjossa etelänvariksenmarjaa ja mustikkaa. Paikoin katajia (-> 2,5 m).

Koko mäellä monimuotoisuutta lisäävät *painannesuot*, jotka ovat joko nevamaisia (luhta- ja tupasvilla, harmaasara) tai rämemäisiä (kangasrahkasammal, pursu, juolukka ja muurain).

B. *Nuorta männikköä* (< 14 m; suurimmat läpimitat 25 cm) sekä hakkuualoja, joilla hietakastikkaheinikköä. Muutoin kuivan kangasmetsän (VT/CT) lajistoa: kanerva, puolukka, variksenmarja, mutta mustikkaa niukalti. Metsälauha on paikoin runsas. Pikkuerikoisuutena polkusaran kasvusto. Paljon koivun siementaimia.

C. Alhaalla (korkeustasolle 3-4 m mpy asti) kuivahkoilla paikoilla *MT-sekametsää* (kuusi, mänty, koivu), paikoin vain harvakseltaan vanhoja kuusia (16 - 20 m) siemenpuiksi jätettyinä (sananjalkakasvustoja kenttäkerroksessa). Laajalti korpipainanteita (korpikarhunsammal, metsäkorte, harmaasara, metsäimarre, käenkaali ja tesma).

D. Koillisosassa loivasti viettävä - tasainen, kosteapohjainen kuusia, paikoin vanhoja koivuja kasvava *korpialue* (metsäkorte, metsäalvejuuri, nurmilauha, rönsyleinikki, ojakellukka), jossa avovetisiä silmäkkeitä (keltakurjenmiekkä, hiirenporras, isoalvejuuri, suo-orvokki ym.). Paikoin relikteinä tervaleppiä jopa 30-40 m rannasta.

E. *Tervaleppävyöhyke*, joka yleensä 4- 8 m leveä ja jonka ylälaiteella usein isoja koivuja ja (1:655 kohdalla Mustanmaanpuhdissa) haapoja. Suurimmat kuuset läpimitaltaan 45 - 50 cm. Tuomia pensaskerroksessa, paikoin myös vadelmaa. Tervalepikko, joka on nuorta (puiden läpimitta < 25 cm) paikoin tavanomaista karumpaa puna-ailakkityypin lehtoa (nimilajin lisäksi tesma, nuokkuhelmikkä, metsäorvokki, lehtoarho, metsäalvejuuri, käenkaali ja yhdessä paikassa koiranvehnä ja orjanruusu), mutta usein vain samaa suurruohostoa kuin rantaniityllä ennen ruoikkoa (ranta-alpi, merivirmajuuri, karhunputki, suoputki).

Varsinainen matalakasvuinen merenrantaniitty puuttuu; soraisilla kohdilla ruokonatakasvustoja (joukossa suolasänkiö ja meriratamo) ja ruoikon sisälaidan aukoissa rönsyröllin ja meriluikan kasvustoja. Heilonpuhdin rannalla rantaniitynä usein korkeakasvuinen ruokohelpivyöhyke.

G. *Lehtokorpisuikale* laajemmasta esiintymästä, joka on 1:392 puolella. Mustamaan puoleinen osa on nykyisin tiheää, nuorta hieskoivuviitaa, paikoin tuomitiheikköä. Aukoissa on korpikastikkaheinikköä, mutta muutoin suursaniaisia: hiirenporras sekä iso- ja metsäalvejuuri. Lehtoheiniä ovat tesma ja koiranvehnä sekä lehtoruohoja jänönsalaatti (niukka rajan tällä puolella), puna-ailakki, rohtovirmajuuri, kylä- ja ojakellukka, mesiangervo, suo-orvokki, lehtoarho, suoputki, karhunputki ja rantakukka silmäkkeissä.

2. Ruonanpuhti (Palomustantien varsi) / 1:659, 1:654

Yleiskuvaus: Alue on ranta-aluetta lukuun ottamatta hyväkasvuista talousmetsää.

Merkittävät elinympäristöt: Ei ole.

Elinympäristöjen kuvaus:

A. Saaristo-olosuhteet huomioon ottaen keskimääräistä parempaa talousmetsämaata, jolla kasvaa *sekametsää* puulajeina tasaveroisesti mänty, kuusi ja rauduskoivu. Puusto nuorta (hoikkarunkoisia, keskimäärin 15-17 m; suurimmat läpimitat kuitenkin 30 cm). Kyseessä on myöhemmässä vaiheessa OMT-metsä, mitä osoittavat kenttäkerroksen lajistokin: mustikka (valtavarpu), käenkaali (paikoin runsas), oravanmarja, vanamo, kevätpiippo, metsäalvejuuri ja paikoin jopa tesma (relikti hakamaavaiheesta). Pohjakerroksessa paikoin sulkasammalta. Useita korpimaisia painanteita (korpikarhunsammal, korpirahkasammal ja seudulla harvinainen

pallosara).

B. *Rantametsä* tien ja rannan välissä on voimakkaasti ihmistoiminnan muuntama, mm. raivauskiviä ja kulku-uria. Rannassa tervaleppiä (-> 10 m), sisäreunalla koivuja, mäntyjä ja kuusia. Kenttäkerroksessa hieman lehtomaisia piirteitä (kielo, metsäorvokki ym.).

C. Hyvin kehittynyt *rantaniitty* puuttuu, kun voimakas ruoikkovyöhyke ulottuu keskiveden tason yläpuolellekin 1-3 m päähän lepistä ja kun paikoin on kalliopaljastumiakin. Kuitenkin niukalti aitoja merenrantaniittylajeja: ruokonata, hina, pikkuaho-orvokki ja suolavihvilä, mutta päälajeina mesiangervon ja ranta-alpin kantaiset suurruohot.

3. Harmaavuorenniemi / 1:658, 1:653, 1:653 ja 1:692.

Yleiskuvaus: Alue käsittää laajan asteikon elinympäristöjä vetisistä korvista kalliomäkeen rantajyrkänteineen.

Merkittävät elinympäristöt: Alueella ei ole merkittäviä luontoarvoja.

Elinympäristöjen kuvaus (kaavan osa-alueittain / tiloittain):

1: 658

A. Eteläosaa (rannalta Plassitielle) hallitsee entinen *heinäniitty*, joka on vielä 1960-luvun kartalla, mutta uusilla kartoilla merkitty hakkuualaksi ilmakuvatulkinnan perusteella. Nyt niittypohjalla on tiheä koivuviita (< 6 m), jonka aluskasvillisuudessa nurmilauha, sananjalka, metsäalvejuuri ym. - Entisen niityn länsi- ja pohjoispuolella tielle asti yksittäisiä vanhoja mäntyjä kasvava, mutta muuten kuusivaltainen MT-metsä, jossa on korpimaisuutta (korpi-imarre, metsätähtimö, jänönsalaatti).

Niityn ja rannan välissä entisellä *hakamaalla* heinät (metsälauha, hietakastikka, niittylauha, nuokkuhelimikkä) vallitsevat, mutta länttä kohti varvikko (puolukka, mustikka) lisääntyy. Samalla koivut, tuomet ja katajat ovat joutuneet väistymään kuusien (jopa 22 m korkeita) alta, joiden alla myös MT-ruohoja kuten käenkaali, metsäalvejuuri ja kevätpiippo.

Rannalla niittypohjainen tervalepikko, joka vahvasti kuusettumassa. Ruoikon (40-70 m) ja lepikon välissä 3-4 m leveä korkeahäinen rantaniittysuikale, jossa valtalajina ruokonata, laikuittain myös ruokohelpi ja rantajuolavehänä.

B. Pohjoisosaa tieltä kalliomäelle (2-4 mmpy) on sekapuustoista *korpea* tyyppilajeina korpikastikka, nurmilauha, metsäkorte, keräpäävihvilä, ranta-alpi ja jänönsalaatti. Kaivannot ja ojitus ovat muuttaneet luonnonolosuhteita. - Ylempänä (4-8 m mpy) tavanomaista kuusivaltaista *MT-metsää*. Osa-alueiden 1:639 ja 1:653 välisellä lohkolla sekapuustoista (mänty, koivu, kuusi) metsää kivisellä ohuella

irtaimella maalla; rantarinteellä kalliomännikköä.

C. Harmaavuoren *lakitasanteella* runsaasti irtainta, joskin kivistä maata, jolla kasvaa yllättävän kookasta puustoa (aina 20 m) lajeinaan kuusi, mänty, koivu (yleensä alipuustona) ja haapa. Puolukan, variksenmarjan ja kanervan varvikkoa sekä metsälauhaheinikköä. Rantajyrkänteellä sammalet vallitsevat; poronjäkäliä on vain laikuittain. Kallion halkeamissa kituliaita mäntyjä ja koivuja, jopa pieniä kuusia. Rannalla ainoina putkilokasveina ovat karhunputki, mesiangervo ja ruokohelpi paikoin tavattavissa pikkukivikoissa. - Varsinaisia lakitasanteen poronjäkälikkoja on vasta kalliomäen luoteiskärjessä (16-18 m mpy).

1: 692 ja 1:653

Samanlaista kalliopohjaista, paikoin komearunkoista sekametsää kuin edellä osa-alueella 1:658 C.. Rantarinne on nyt kuitenkin runsaspuustoinen.

1: 653 (niemen etelärannan lohko)

Ruoikkovyöhyke leveä (60-70 m); rannan tuntumassa sinikaislan ja keltakurjenmiekan kasvustoja. Ruoikkoon pyrkii leppä ja koivu leviämään saarekkeina. Rantaniitty puuttuu.

Lepikko, jossa alipuustona hieskoivu ja tuomi, on paikoin melko järeätä (25-30 cm). Aluskasvillisuutena korpimaisuutta osoittavia suurruohoja kuten mesiangervo, rantalpi ja karhunputki. Lepikko vaihtuu yläosassa koivuvaltaiseksi hakamaaksi, jossa lehtomaisuutta (puna-ailakki, tesma ja koiranvehnä).

Koko alueella näkyy erilaisia ihmistoiminnan jälkiä mm. maapohjassa.

4. Kuljunpuhdin alue

Yleiskuvaus: Ilmiasultaan, erityisesti topografialtaan monimuotoinen alue käsittäen kalliomaastoa, maatumia ja korpimaisia alanteita.

Merkittävät elinympäristöt: Ei ole, paljolti maa- ja kallioperän ilmeisen niukkaravinteisuuden vuoksi paitsi Kuljun alueella, joka on kuitenkin ihmistoiminnan merkittävästi muuttamaa korpea.

Elinympäristöjen kuvaus:

A. Tuurulan tien haaran tuntumassa (4-5 m mpy) aikoinaan Kulju-nimellä tunnettu kluuvi (1:658, osin 1:701), joka jo kauan sitten maatumut ja nyt kasvaa kuusivaltaista (20 m), harvennettua *korpimetsää*. Vaateliaat lajit ojituksen jälkeen keskittyvät ojanvarsille: hiirenporras, metsäalvejuuri, isoalvejuuri ja jänönsalaatti. Niiden seurassa on tavanomaisia korpikasveja kuten metsäkorte, korpikastikka ja suo-ohdake, jotka luonnehtivat (kaavan intressialueen ulkopuolella) Kuljun luoteispään korpikoivikkoa muutamine kluuvivaiheen reliktileppineen.

B. Mustikkatyypin (MT) *sekametsä*, jossa kuusen ohella mäntyjä ja koivuja, korkeudeltaan jopa 22 m, korkeustasolla 5-8 m mpy (1:701, 1:710, 1:699, 1:656). Kallioharjanteen päällä on puolukkaa, kanervaa, variksenmarjaa ja vanamoia kasvavaa karumpaa *mäntymetsää* (keskim. 12-16 m) seassa joitakin haapoja (10-14 m) sekä pieniä, jäkäläisiä kalliopaljastumia. Puustoisella rantarinteellä palleroporonjäkälän ja pikku-hirvenjäkälän kasvustoja. Rannalla hieman leppiä ja suuruhoja (keltakurjenmiekka, ranta-alpi, mesiangervo).

C. Luoteisosan *kallioharjanne* (1:658) on heinävaltainen (metsälauha), paikoin jäkäläinen; rinteillä (3-5 m mpy) VT-*sekametsää*, jonka pohjalla mustikka on puolukkaa runsaampi. - Osa-alueella 1:659 rehevää *MT-*sekametsää** (15-20 m), jonka kenttäkerroksessa mustikan ohella ruohoisuutta: sananjalka, käenkaali, kevätpiippo ja paikoin tesma.

Alatasanteella (1-2 m mpy) *kuusi-koivumetsää*, jossa tunnusomaisia vadelma, sananjalka, metsäalvejuuri, nurmilauha (runs.) ja harmaasara. Alue on ilmeisesti ollut niittyä. Rannalla tervaleppiä jopa 40 metrin päässä nykyisestä rantaviivasta. Puustossa aina 18 m korkeita kuusia ja koivuja. Kenttäkerroksessa valtalajina nurmilauha seurassaan korpilajeja kuten suo-orvokki, punakoiso, suoputki, ojakellukka, isoalvejuuri ja silmäkkeissä keltakurjenmiekka. - Rannalla kalliokynnys (n. 1 m mpy), joka padonnut korpisuuden aiheuttaneita valuvesia. Kynnyksellä katajia ja mäntyjä. Rantaniitty puuttuu; sijalla kapea rönsyröllivyoike.

5. Vaakuansalmen ranta-alue (1:641, 1:642, osin 1:654)

Yleiskuvaus: Kallioinen, osin jyrkkää kalliorinettä; ylhäällä jopa märkiä kalliopainanteita.

Merkittäviä elinympäristöjä: Ei ole.

Elinympäristöjen kuvaus:

Osa-alueella 1:641 rinteiden yläosassa heikkokasvuista mäntyä (4-5 m; 10-15 cm), pieniä kalliopaljastumia, joilla hieman poronjäkälää, Alarinteellä männyt suurempia (- 8 m) joukossaan koivuja (- 12m) ja pari isoa kuusta (16-18 m). Kivisellä moreenilla mustikkavarvikkoa, sananjalkoja ja metsälauhaheinikköä. - Kallion juurella kapea vyöhyke leppiä (10-12 m; 20-25 cm), joiden alla mm. vadelma, hiirenvirna, käenkaali, lehtoarho ja metsäalvejuuri.

Osa-alueella 1:642 pihan itäpuolella 3-7 metriä leveä tervalepikko, jonka kenttäkerroksessa suuruhoja (mesiangervo, ranta-alpi, karhunputki ja ruokohelpi). Rinteellä sammaleisia kalliopaljastumia, joilla kasvaa kallioimarre, mutta pääasiassa kivisellä maakerroksella isojakin kuusia (16-18 m). - Osa-alueen ylärajalla kausikosteaa kalliolaakio, jolla kasvaa hieskoivuviitaa korpikasveineen

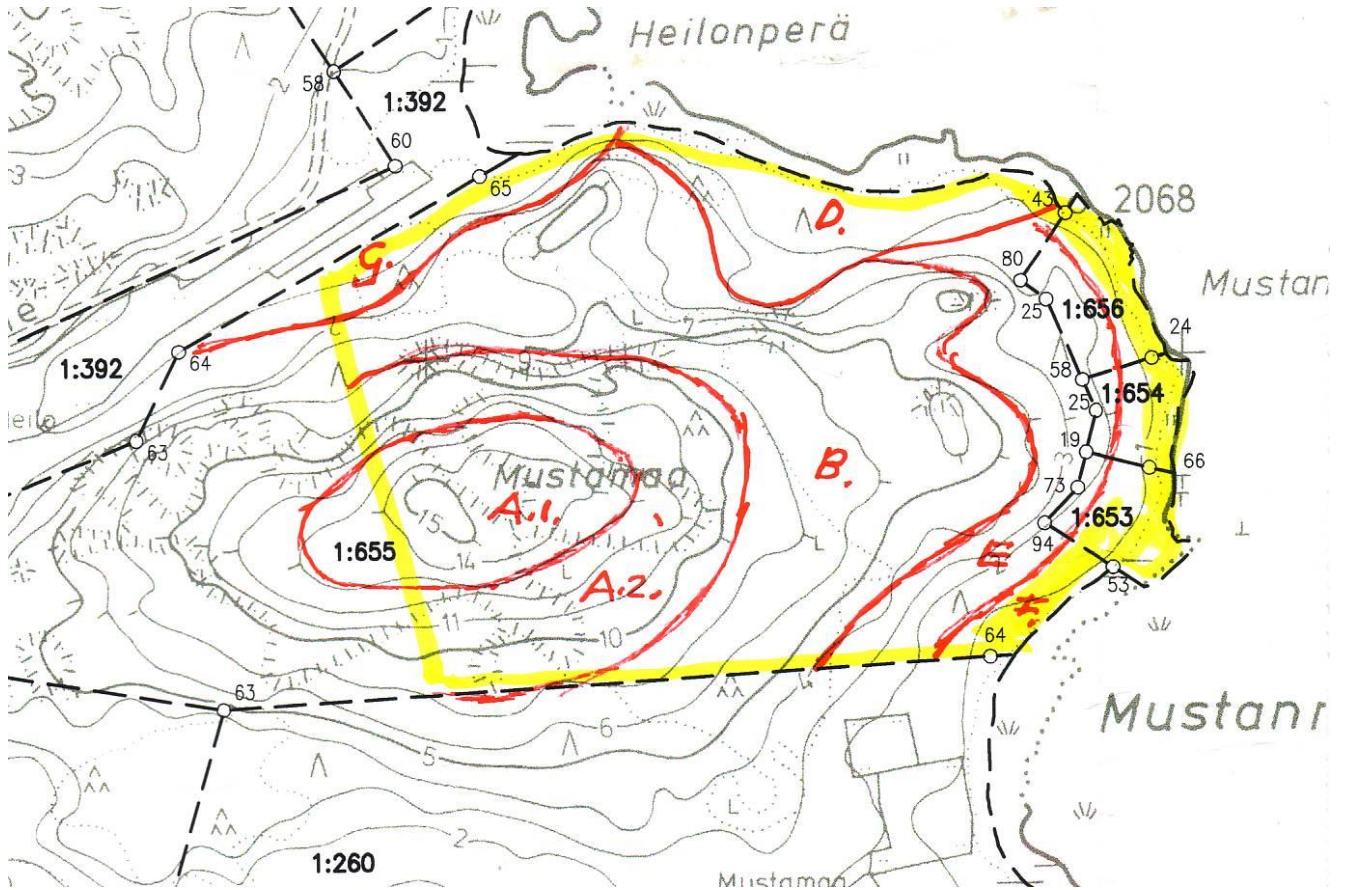
(korpikastikka, metsäkorte ja korpirahkasammal).

6. Humaliston tilan itärajan viereinen rinnealue / 1:653

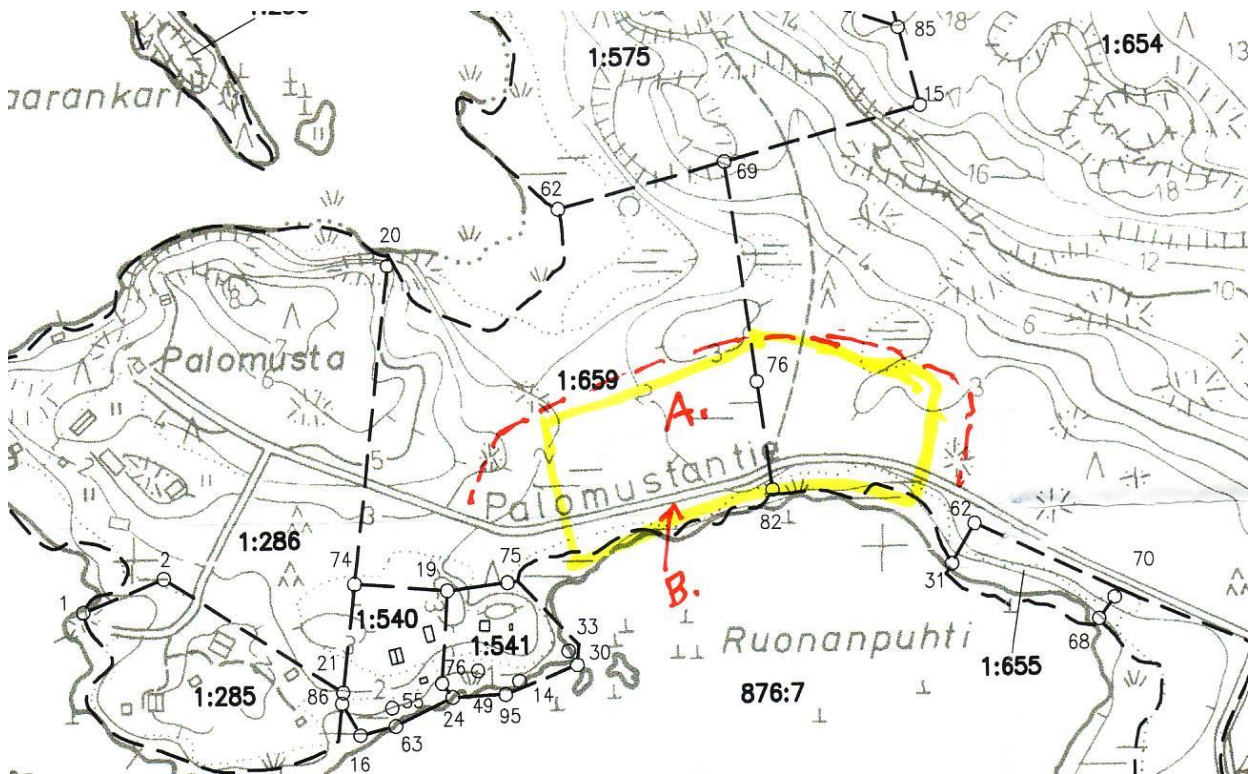
Alueen kuvaus: Alue käsittää laeltaan avokallioisen Humalistonkallion loivaa, kivistä itärinnettä 8 m mpy tasolta merenrantaan. Itsenäisyyspäivän 1987 ikimuistoinen myrsky, joka teki merkittäviä tuhoja Uudenkaupungin seudulla, iski Humaliston tilan lähiympäristön kuusivaltaisiin metsiin aiheuttaen sadoittaan puunkaatoja varsinkin kalliomäen rinteillä. Kuusia kaatui kaatui myös kohdealueen (1:653) mustikkatyyppin notkelmissa, kun taas viettävillä moreenimailla männyt säilyivät. Alueella tehtiin kunnostushakkuita, minkä jälkeen metsä on kehittymässä entisen tyyppiseksi. Rannassa on loivapiirteinen poukama, minkä vuoksi ruokoa on leveämmäلتi kuin kuin viereisillä tonteilla. Leppäreunuksessa on suurruhostoa kuten mesiangervo, ranta-alpi, karhunputki, suoputki, rantayrtti sekä köynnöstelevä punakoiso. - Alueen poikki kulkee Humaliston Kotovainion pohjoiskulmasta vanha, nyt lähes umpeutunut kulku-ura torpan ns. pohiaminaan (= tontin 1:590 laituripaikka).

Merkittävät elinympäristöt: Ei ole; lähimmät Humalistonkalliolla.

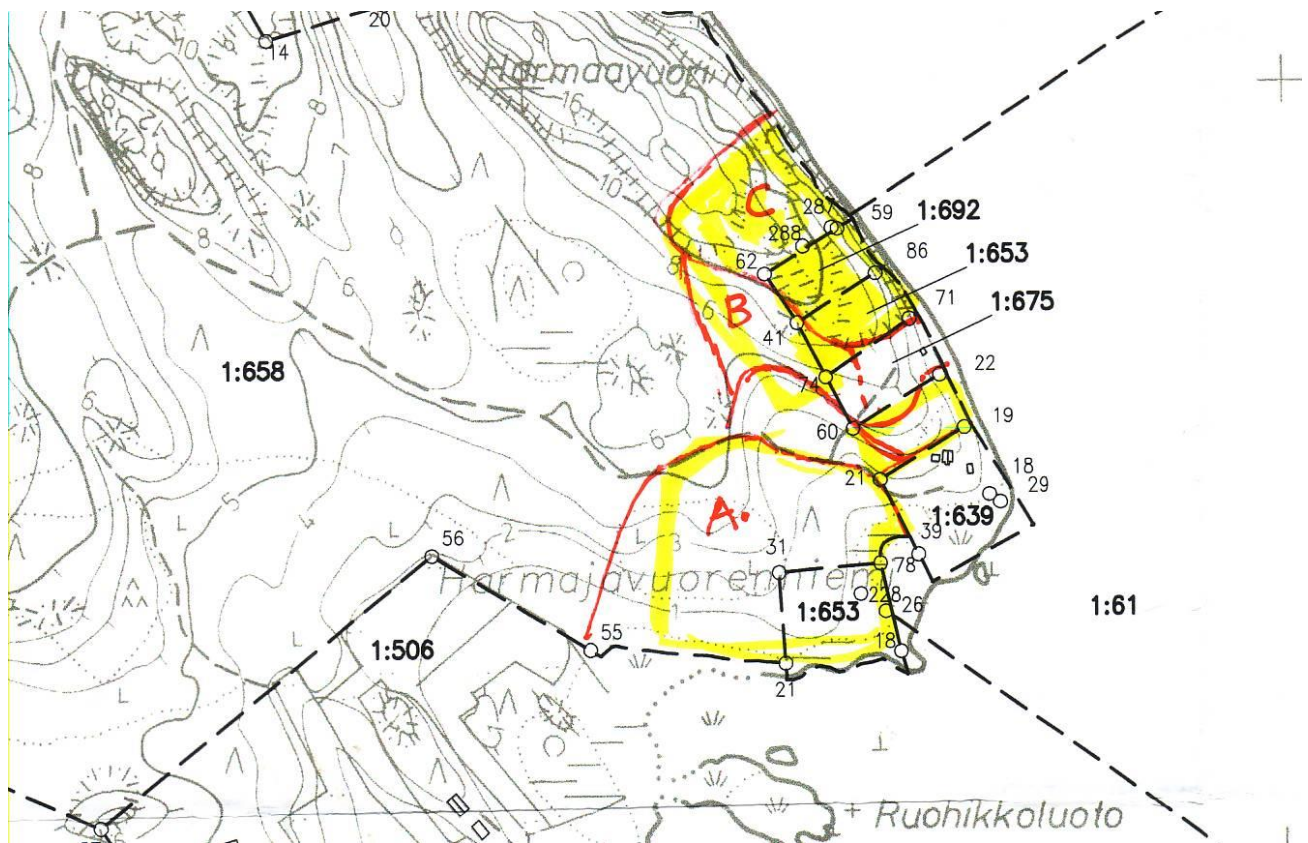
1. Mustamaa



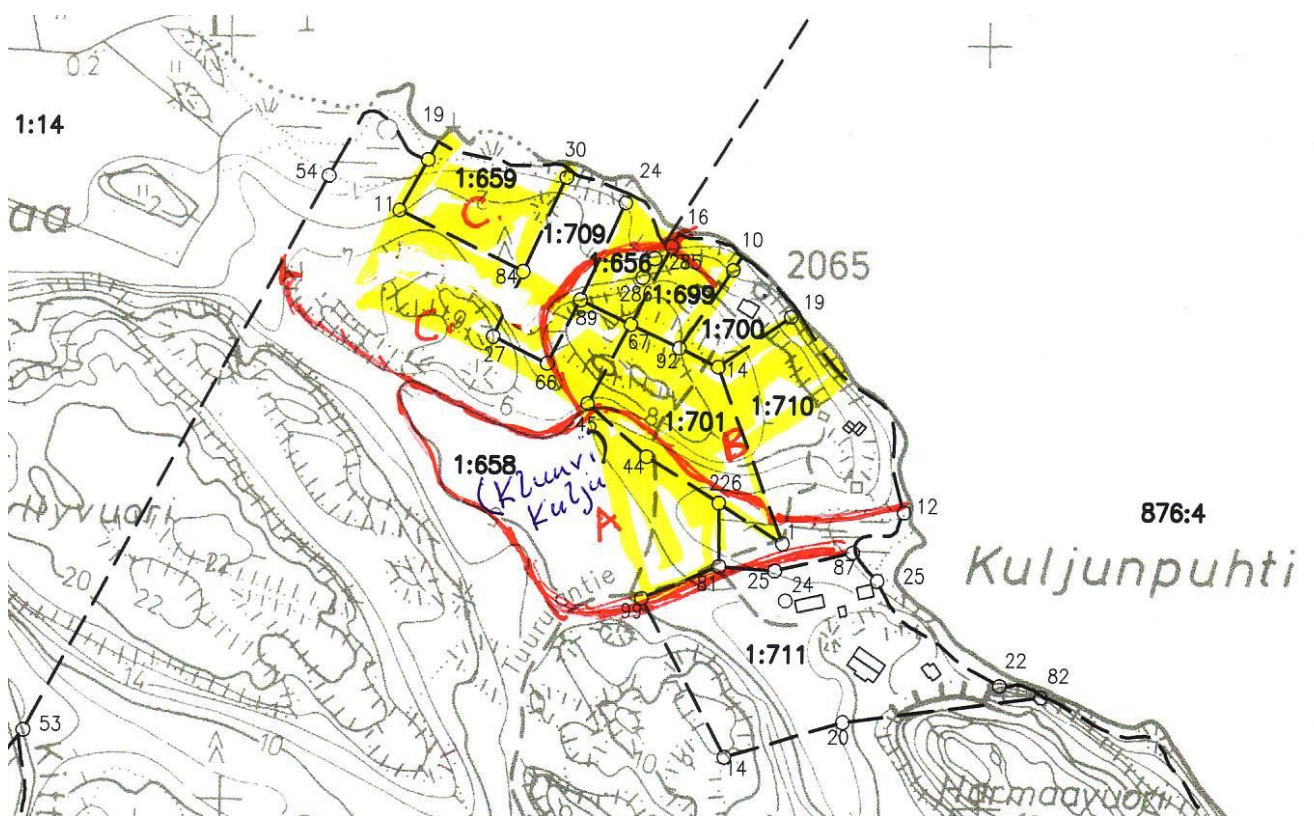
2. Ruonanpuhti



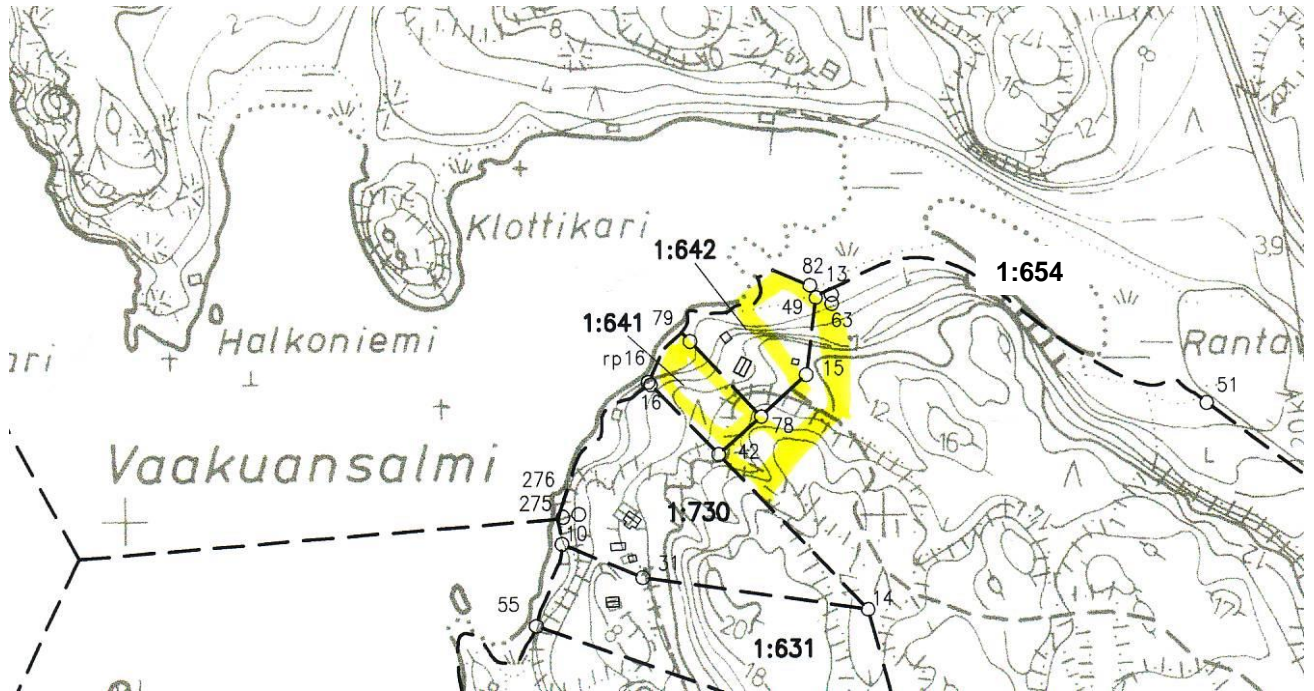
3. Harmaavuorenniemi



4. Kuljunpuhdin alue



5. Vaakuansalmen ranta-alue



6. Humaliston tilan itärajan viereinen rinnealue

