

Nastolan kunta  
Kaavoitus  
[kaavoitus\(at\)nastola.fi](mailto:kaavoitus(at)nastola.fi)

VIITE Uudenkylän osayleiskaavaehdotus 2015

ASIA **Sammalsillan luonnonsuojelualue**

Asiantuntijayritys Tieokas lähettää oheisen lausunnon arvoisaan käsittelyynne huomioon otettavaksi Uudenkylän osayleiskaavan laadinnassa.

Lausunto on lisäksi linkissä

[http://www.tieokas.fi/SAMMALSILLAN\\_LUONNONSUOJELUALUE.pdf](http://www.tieokas.fi/SAMMALSILLAN_LUONNONSUOJELUALUE.pdf)

Ystävällisin tervehdyksin ja lisätietoja tarvittaessa

Tieokas

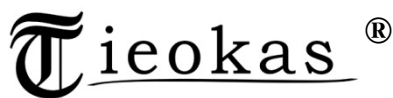
Markku Sakari Meriluoto

metsänhoitaja, erityisasiantuntija, tietokirjailija



---

Tieokas on itsenäinen, riippumaton ja puolueeton asiantuntijayritys ja rekisteröity tavaramerkki.



Tieokas  
Markku Sakari Meriluoto  
Onnenlaakso  
Puutarhatie 24 A 18  
FI-16100 NYBY - UUSIKYLÄ ASEMA  
m. 045 651 9808  
[markku.meriluoto@tieokas.fi](mailto:markku.meriluoto@tieokas.fi)  
[www.tieokas.fi](http://www.tieokas.fi)  
Y-tunnus 1516503-5  
Alv.rek.

LAUSUNTO  
2013-10-10  
PÄIVITYS  
2014-11-14  
PÄIVITYS  
2015-12-13

VIITE: UUDENKYLÄN OSAYLEISKAAVAN LUONTOSELVITYS 2014



## Oodi Sylvön järvelle

Oodi Sylvön järvelle

Kun loppui muinoin maamieheltä kylvö  
kutsui häntä virkistäytymään Sylvö.  
Raikkaana ja tuoksuvana otti huomaansa  
peltojen ojat sulki uomaansa.  
Raikkaana, tuoksuvana edessäni levityt  
Oi Sylvö, Salpausselän kuvastin.  
Olet kotiseutumme helmi ainoa  
sun rannoiltas pysy pois vainolainen.  
Ehkä tiedä siihen syyt' emme,  
mutta tärkeää on itsenäisyys-temme.  
Kun kesäyönä tyventyvi pintasi kalvo  
silloin nouse, Sylvö, ja valvo!  
(runouden teemapäivänä 18.4.2013)

Pertti "Fingerpori" Jarla

Helsinki / Uusikylä, Sipilä  
(Vanhakartano, Hamaran tila)

## Yleistä

Luontoselvityksen mukaan Sammalsillan alue on kansallisesti arvokas kosteikko lukuisine erityisesti suojeltuine lajeineen, etenkin linnustollisesti hyvin arvokas ja siksi ehdolla BirdLife Suomen tutkimushankkeessa maakunnallisesti tärkeäksi lintualueeksi (MAALI). Luonnoksessa Sammalsillan alue on kuitenkin vain luo-merkitty, ei SL-merkitty, mitä Luontoselvitys ja muut tiedot alueesta edellyttävät. Lisäksi kaavarajaus on suppeampi luontoselvityksen esittämää rajausta, mitä sitäkin on tarve täydentää myöhemmin seuraavassa esitettävillä kohteilla (kirjaimet viittaavat karttaan s. 11).

## Lausuma UOYK Ympäristöselvitys 2013:

Arvokkaat luontokohteet tulee merkitä suojelualueina tehdyn luontoselvityksen mukaisesti ja alueiden ympäristön kehittämisessä tulee huomioida, ettei näille aiheudu välillisestikään heikentäviä vaikutuksia.

### Lajistonselvitykset

Lajistonselvitykset Sylvöjärven alueella tehtiin 2014 puutteellisesti ja taitamattomasti vastoin Tieokkaan ja Päijät-Hämeen lintutieteellisen yhdistyksen (PHLY) vaatimuksia.

Luonnonsuojelualue voidaan silti rajata, kun lajistonselvitystä täydennetään asiantuntevasti myöhemmin alueen hoito- ja käyttösuunnitelmassa oheisessa PHLYn kirjelmässä 2015-11-19 (s. 4) ja Tieokkaan LIITE-aineistossa

[http://www.tieokas.fi/Sammalsillan\\_kosteikko\\_LIITE.pdf](http://www.tieokas.fi/Sammalsillan_kosteikko_LIITE.pdf)

s. 32-100 esitetyin havainnoin etenkin seuraavien lajien osalta:

- valkoselkätikka (vain viranomaistietoon)
- viitasammakko (direktiivilaji; R-selvitys puutteellinen Sammalsillan alueen osalta)
- sudenkorennot (direktiivilaji; R-selvitys puutteellinen Sammalsillan alueen osalta)
- saukko (direktiivilaji)
- linnut (direktiivi- ja erityiset lajit)
- mahdolliset muut lajit, esimerkiksi lepakot.

### **VAATIMUKSET OSAYLEISKAAVAAN**

Asiantuntijayritys Tieokas on esittänyt uuteen Päijät-Hämeen maakuntakaavaan perustettavaksi *Sylvöjärven kulttuurimaisemaalueen*. Sen osana

**Tieokas vaatii Uudenkylän osayleiskaavassa perustettavaksi *Sammalsillan luonnonsuojelualueen* Sylvöjärven eteläpään Nastolan kunnan omistamille maille oheisten perustelujen ja karttojen mukaisesti. Kunnalla on oltava edelläkävijän vastuu luonnonsuojelun edistämässä luonnon monimuotoisuuden ja asukkaiden hyvinvoinnin puolesta.**

### TIIVISTYS

Sammalsillan alue on Nastolan laajin ja luonnon monimuotoisuudelle tärkein yhtenäinen kokonaisuus asutuksen tuntumassa, lajistolle suojainen mutta luonnonystävien helposti tavoitettavissa. Sammalsillan alueen luontoa ja kulttuurihistoriaa on tutkittu vuosikymmenten ajan kirjaksi asti; se on Nastolan parhaiten tunnettu luonnonalue laajalti maakunnassakin. Vankka tutkimusperusta antaa hyvät tiedolliset mahdollisuudet tehdä kauas kantavia ratkaisuja.

Nastolan itäosaankin tarvitaan yleisen tasapuolisuuden nimissä merkittävä luonnonsuojelualue. Sammalsillan luonnonsuojelualue on käytännössä vain perustamista vaille, sillä luonnon monimuotoisuutta on vaalittu asiantuntevasti kauan. Perinteinen virkistyskäyttö uimarantoineen, luontopolkuineen, tulevine lintutorneineen ja jopa toimivine luontomatkailupalveluineen on jo todellisuutta Sammalsillan alueella, missä eri käyttömuodot tukevat hyvin toisiaan myös kunnanmaiden ulkopuolella, kuten Sammalsilta-hanke osoitti.

Sammalsillan luonnonsuojelualue keskeisenä osana Nastolan merkittävintä kulttuurimaisemaa, Sylvöjärven kulttuurimaisema-alue, on toistaiseksi vailla erityistä statusta, vaikka se olisi ansainnut sellaisen jo ajat sitten. Nyt tilanne korjaantuu. Sammalsillan alue on ehdolla MAALI-kohteeksi. MAALI (maakunnallisesti tärkeä lintualue) on BirdLife Suomen ja sen alueyhdistysten – täällä Päijät-Hämeen lintutieteellisen yhdistyksen – yhteisvoimin toteuttama hanke, jossa kartoitetaan ja nimetään Suomen maakunnallisesti tärkeät lintualueet eli MAALI- alueet. Hanke on maakuntatason laajennus kansainvälisesti (IBA) ja kansallisesti (FINIBA) tärkeiden alueiden kartoitushankkeille. Nyt tavoite on löytää lintuharrastajille ja linnuille tärkeät alueet maakuntatasolla. Kartoitustyötä tukee ajankohtaisten havaintojen lisäksi suuri dokumentoitu havaintomassa 1960-luvulta asti.

Maastossa Sammalsillan luonnonsuojelualue kytkeytyy lähes asumattomien metsä- ja peltoalueiden kautta läheiseen kunnan omistamaan Turranlammin virkistysalueeseen, missä myös esiintyy merkittäviä luonnonarvoja, mm. useita METSO-luontokohteita. Hyvin eri tyyppisinä luonnonlaatualueina Turranlammin ja Sammalsillan alueet ovat tärkeä ekologinen yhteys, monipuolista lajistoa turvaava kokonaisuus ja myös nauhataajaman asukkaille kiinnostava käyntikohde. Asiantuntijaopastusta on jo järjestetty sekä maastossa että netissä. Mannakeskukseen on kehitetty luontokeskus palveluineen, mihin tukeutuen luontomatkaileminen on mahdollista merkittävästi kehittää, kuten jo Sammalsilta-hankkeessa 2004 todettiin.

Heinolantie, Sylvöjärven maisematie, tuo nauhataajamasta Uudenkylän suunnasta Sammalsillan luonnonsuojelualueelle vaikka suoraan Uudenkylän henkilöasematietä kulkijalle rantametsän lomasta. Sammalsillan alueen monimuotoinen kosteikko- ja perinnemaisema näkyy ja sen lintukuoro kuuluu hyvin Heinolantielle asti. Pitkospuinen luontopolku houkuttaa poikkeamaan trooppisen rehevän kasvimaailman keskelle kuin Amazonasin viidakkoon. Yhdellä aamuretkellä voi havaita jopa puolensataa lintulajia.

Sammalsillan luonnonsuojelualue tunnetaan ainutlaatuisella tavalla koko valtakunnassa: Sylvöjärven rantamalta on lähetetty vuosien aikana ja yhä vielä Radio Suomen kautta monen monet Luonto-Suomi -lähetykset. Niiden aiheina ovat milloin alueen ainutlaatuisen hiljainen äänimaisema, toisinaan taas tähtitaivaan ilmiöt – molemmat vailla kaikkialle tunkeutuvaa ääni- ja valosaastetta – tai perinteinen eräruokakulttuuri tai yleensä luonnon vuodenaikaisilmiöt. Lintupaikkana ja elämyskohteena Sammalsillan luonnonsuojelualue tunnetaan lisäksi opastetuilta linturetkiltä omakohtaisesti Suomen ja maailman kaikkein arvovaltaisimmissa piireissä.

Seuraavilla sivuilla esitetään luonnonsuojeluhankkeen tarkempia perusteluja ja kuvauksia Sylvöjärven ja Sammalsillan alueen luonnosta otteina hanketyöryhmän Sammalsilta-raportista 2004. Sammalsillan alueen hoitosuunnitelma valmistui jo sitä ennen 2002. Kuvauksia täydentää kaavoittajalle toimitettu Tieokkaan esitys Uudenkylän luonnon ja linnuston erityispiirteistä "Kartanoiden Uusikylä – lintuparatiisi"; myös <http://www.tieokas.fi/KULTTUURIMAISEMA.pdf> s. 36-48.

Päijät-Hämeen lintutieteellinen yhdistys ry.  
c/o Tapani Saimovaara  
Päijänteentie 12 A 1 17200 VÄÄKSY  
phly(ät)phly.fi

LAUSUNTO  
2015-11-19

## Sammalsillan kosteikko

Päijät-Hämeen lintutieteellinen yhdistys ry. katsoo, että Nastolan Uudenkylän Sammalsillansuon kosteikon rakentamissuunnitelmassa alueen luonnonarvoja ei ole otettu riittävästi huomioon.

Alueella 2015 tehdyssä linnustoselvityksessä (Ramboll 2015) ei ole käytetty tausta-aineistoja, vaan johtopäätökset perustuvat ainoastaan kahteen varsinaiseen kartoituskäyntiin ja hajahavaintoihin viitasammakkokäynneiltä. Asianmukaisesti toteutetuissa luontoselvityksissä tulee tutustua kohdealueen aiempaan havainto- ja selvitysmateriaaliin, jotta johtopäätökset voitaisiin tehdä mahdollisimman hyvin perustein.

Linnustoselvityksen tekijä ei ole hankkinut käyttöönsä BirdLife Suomen TIIRA-lintutietopalveluun talletettua aineistoa Sammalsillansuon alueelta. Aineistosta olisi voitu muodostaa selvityksen antamaan kuvaan verrattuna selvästi monipuolisempi käsitys alueen lintuarvoista.

Koska aineistoa ei ole käytetty, selvityksen tekijän tiedossa ei ole ollut Sammalsillansuon alueella todettua erittäin uhanalaisen ja erityisesti suojeltavan lajin, valkoselkätikan *Dendrocopos leucotos* reviiriä. Sammalsillansuon kartoitettu osa sijaitsee valkoselkätikan reviirillä. Näin ollen selvityksestä puuttuu kosteikkorakentamisen vaikutusten arviointi valkoselkätikkaan. Vuoden 2015 kartoituskäynnit tehtiin lisäksi liian myöhään valkoselkätikan optimaalisen kartoitusajan jälkeen.

Myöskään rakentamishankkeen suunnittelijat eivät ole reagoineet valkoselkätikan mahdolliseen esiintymiseen Sammalsillansuon alueella, vaikka aiemmin myös Uudenkylän osayleiskaavan luontoselvityksessä (FCG 2012) on viitattu alueella tehtyyn ruokailuhavaintoon. Hanketta varten olisi tullut hankkia lausunto Metsähallituksen luontopalveluilta, jonka viranomaisen seurantavastuulaji valkoselkätikka on.

Selvitysalueelta 2015 tehdyssä viitasammakkoselvityksessä (Ramboll 2015) kartoitettiin lajin lisääntymisalueet. Selvityksessä ei ole otettu lainkaan kantaa levähdysalueisiin. Viitasammakko *Rana arvalis* on luontodirektiivin IV-liitteen laji, jonka lisääntymis- ja levähdyspaikkojen hävittäminen ja heikentäminen on kielletty. Selvityksessä ei ole käsitelty tai arvioitu kartoitetulla alueen viitasammakoiden levähdyspaikkojen sijoittumista kutuajan ulkopuolisella kesäkaudella eikä talvehtimisen aikana. (Lisääntymis- ja levähdyspaikkojen määritelmät: ks. Environmental Directorate General of the European Commission 2007. Guidance document on the strict protection of animal species of community interest under the Habitats Directive 92/43/EEC, s. 41.)

Samalla puuttuu vaikutusten arviointi siitä, miten altaiden ja ruoppausmassan läjitysalueiden suunniteltu sijoittaminen selvityksessä rajattujen viitasammakon soidinpaikkojen välittömään läheisyyteen vaikuttaisi niihin sekä lajin kesäaikaisiin elinalueisiin (levähdysalueisiin), jotka todennäköisesti sijaitsevat soidinpaikkojen lähellä. Vaikutusten arviointi olisi ollut ensiarvoisen tärkeää, koska altaiden rakentaminen todennäköisesti hävittää tai ainakin heikentää lisääntymis- ja levähdysalueita.

Uudenkylän valmisteilla olevassa osayleiskaavaehdotuksessa Sammalsillansuon alue on merkitty luonnon monimuotoisuudelle erityisen tärkeäksi alueeksi (luo-5 -rajaus). Suunniteltujen altaiden rakentaminen voi estää kaavan toteuttamista. Kosteikkojen rakentamissuunnitelma tulisi tehdä vasta kaavan vahvistamisen jälkeen ja suunnittelussa tulisi erityisesti ottaa huomioon luonnonarvojen säilyminen ja parantaminen. Nyt esitetty suunnitelma vaarantaa selvästi kaavan tarkoittamat suojeltavat arvot.

*Päijät-Hämeen lintutieteellinen yhdistys ry, on valtakunnallisen lintuharrastajien yhdistyksen BirdLife Suomen jäsenyhdistys ja se edustaa toimialueellaan parasta linnustotietämystä. PHLY:llä on hallinnassaan maakunnan laajin linnustotieteoarkisto. Yhdistyksen tarkoituksena on edistää lintuharrastusta ja -tutkimusta, luonnon- ja ympäristönsuojelua sekä kestävää kehitystä. Yhdistyksen kotipaikka on Lahti ja toimialue Päijät-Häme (ml. Nastola) sekä Mäntyharjun ja Pertunmaan kunnat.*

*Päijät-Hämeen lintutieteellinen yhdistys ry. on Sammalsillan kosteikkosuunnitelman ja Uudenkylän osayleiskaavaehdotuksen asianosainen.*

Päijät-Hämeen lintutieteellinen yhdistys ry.

Puheenjohtaja  
merk. Tapani Saimovaara



## Luonnonsuojelu

Luontoselvityksessä esitettyjen kohteiden lisäksi Sammalsillan kunnanmaalla on kahden puolen Sylvöjärven perukkaa kaksi arvokasta hakamaa-elinympäristöä, mitkä liittyvät välittömästi luontoselvityksen rajaukseen ja mitkä esitetään liitettäväksi Sammalsillan luonnonsuojelualueeseen: Latometsäsaareke ja Rantametsäsaareke. Ne kuvataan seuraavassa tietoaineistossa, samoin kuin yksityinen arvokas laidunkäytössä oleva Peltokallion hakamaa myös välittömästi Sammalsillan alueen itäpuolella. Kohteiden sijainnit ja numeroviitteet esitetään kartoissa s. 4 (Luontoselvitys) ja 11 (Tieokkaan täydennys).



FCG  
SUUNNITTELU JA TEKNIikka

NASTOLAN KUNTA

Uudenkylän osayleiskaava

LUONTOSELVITYS



FCG SUUNNITTELU JA TEKNIikka OY 17.9.2014 P1826

**Sylvöjärven-  
Sammalsillan alueen  
luonnonarvokohteet,  
Luontoselvitys 2014.**

**Kartan numerot viittaavat  
seuraaviin  
kohdekuvauksiin:**



## LUONTOSELVITYS 2014

### 6.1 Kansallisesti arvokkaat alueet

#### 5. Sammalsillansuo ja luhta

Pinta-ala: 43 ha

Uhanalaiset ja silmälläpidettävät luontotyypit: koivuluhdet (VU), pensaikko- ja avoluhdet (NT), lehtokorvet (VU)

Uhanalaiset ja harvinaiset lajit: valkoselkätikka (EN), harmaapäätikka (dir), kurki (dir), laulujoutsen (dir), kaulushaikara (dir), pikkulepinkäinen (dir), mustakurkku-uikku (dir), luhtahuitti (dir), kalatiira (dir), punavarpuinen (NT), rantasiipi (NT), viitasammakko (luontodirektiivi IV) ja saukko (luontodirektiivi II)

Maankäyttösuositus: luo

Kasvillisuus ja eläimistökohte. Sammalsillansuo on laaja valtaojien halkoma kosteikkoalue, joka on ollut aikaisemmin avoluhta. Suon valtaojat on ruopattu 60-luvulla, jonka jälkeen alueelle on kasvanut hieskoivuvaltainen lehtipuusto. Putkilokasvillisuutta edustavat mm. ruokohelmi, viitakastikka, pullosara, pohjan-, tuhka- ja kiiltopaju, halava, kurjenjalka, terttualpi, ranta-alpi, keltakurjenmiekka, järviruoko, rakkosara, mesiangervo pelto-ohdake, nokkonen, jokileinikki, jouhisara. Alueella on vanhoja turpeenottokuoppia, joista Lietelammilla esiintyy todennäköisesti myös viitasammakkoa (luontodirektiivi IV)(M. Meriluoto, suul.tiedonanto. 2012).

Sammalsillansuon yhteydessä ovat Sylvöjärven eteläpuoliset laajat avo- ja pensaikkoluhdet joilla viihtyy monipuolinen linnusto. Kasvillisuudessa valtalajistoa edustavat viitakastikka, järviruoko sekä ruokohelmi. Muuta kasvillisuutta ovat kurjenjalka, terttualpi, ranta-alpi ja keltakurjenmiekka. Pensaikkoluhdan muodostavat pääasiassa tuhka- ja kiiltopaju. Rantapuustossa, eristyisesti järven lounaisreunalla esiintyy paikoin runsaastikin lahoppua. Koivupötkelöissä havaittiin kesällä 2012 todennäköisiä valkoselkätikan (EN) ruokailujälkiä.



**Kuva 24. Sammalsillansuo**

*Huom. edellä luontodirektiivin (IV) lajit viitasammakko ja saukko ja lintudirektiivin (I) laji kurki.*





**Kuva 13. Selvitysalueen pohjoisosissa havaittu kurkipari.**

Sylvöjärvi on ominaisuuksiltaan ja lajistoltaan hyvin tyypillinen, rehevä etelä-suomalainen lintujärvi. Etelä- ja pohjoisrannan laajoilla ruovikkoluhdilla pesivät runsaslukuisimpina ruokokerttunen ja pajusirkku. Vähälukuisempina esiintyvät rantasipi (NT), telkkä, silkkiuikku, tavi, sinisorsa ja taivaanvuohi.

Suojelullisesti arvokasta pesimälajistoa Sylvöjärven alueella edustavat kaulushaikara (2-3 paria), ruskosuohaukka, kalatiira (dir), luhtahuitti sekä mahdollisesti alueella pesivä mustakurkku-uikku (VU).

Sylvöjärven eteläpuolelle sijoittuva Sammalsillansuon alue on linnustollisesti erittäin arvokas kokonaisuus. Nuorehko lehtipuuvaltainen metsäalue, alueen pensaikko- ja avoluhat sekä paikoin runsas lahpuusto tarjoavat elinympäristöä mm. hyönteissyöjälinnuille sekä tikoille. Alueella esiintyvät mm. kultarinta, luhta- ja viitakerttunen, satakieli, punavarpuunen (NT), herne-, mustapää-, lehto- ja pensaskerttu. Alueella on havaittu ruokailemassa myös vaarantunut pikkutikka (VU) sekä erittäin uhanalainen valkoselkätikka (EN)(M. Meriluoto, suul. tiedonanto 2012).



**Kuva 11. Sylvöjärven eteläosan ruovikkoluhtaa.**



## 6.3. Paikallisesti arvokkaat alueet

### 9. Sylvöjärven kivikkolehto

Pinta-ala: 0,6 ha

Uhanalaiset ja silmälläpidettävät luontotyypit: tuoreet keskiravinteiset lehdot (VU), kosteat keskiravinteiset lehdot (NT)

Uhanalaiset ja harvinaiset lajit: -

Maankäyttösuositus: MY / luo

Kasvillisuuskohte. Aidattu (lammaslaidunnus, Manna ry.) hakamainen ja hyvin kivikkoinen lehtoalue, jota on lähivuosina raivattu. Alueella esiintyy tuoretta (OMaT) sekä suuruoho- (OFIT) lehtoa Puuston muodostavat rauduskoivu, haapa, mänty ja kuusi. Pensaskerroksessa esiintyy pihlajaa, tuomea, punaherukkaa ja näsiä. Putkilokasvilajistossa runsaana esiintyy mm. kielo, puna-ailakki, käenkaali, mesiangervo, lehtovirmajuuri ja lillukka. Avoimemmilla alueilla kasvaa myös häränsilmää, kalvassaraa ja peuran- sekä kurjenkeltoa.



**Kuva 28. Kivikkoista lehtoa Sylvöjärven itärannalla.**

### 22. Hautaanmäen eteläosan lehto

Pinta-ala: 3,5 ha

Uhanalaiset ja silmälläpidettävät luontotyypit: tuoreet keskiravinteiset lehdot (VU)

Uhanalaiset ja harvinaiset lajit: -

Maankäyttösuositus: MY / luo

Kasvillisuus- ja linnustokohte. Kohde muodostuu kalliometsästä sekä osin kivikkoisesta tuoreen kankaan rantametsästä. Paikoin rinteessä on tuoretta lehtoa. Alue muodostaa sen pohjoispuolisen METSO-suoelusopimusalueen (Hautaanmäki, Sylvöjärvi) kanssa tärkeän, rakentamattoman metsäaluekokonaisuuden Sylvöjärven itärannalle.



### **23. Hautaanmäen kuiva lehto**

Pinta-ala: 0,4 ha

Uhanalaiset ja silmälläpidettävät luontotyypit: kuivat keskiravinteiset lehdot (EN)

Uhanalaiset ja harvinaiset lajit: ketoneilikka (NT)

Maankäyttösuositus: MY / luo

Kasvillisuuskohte. Kohde on kulttuurivaikutteista, kuivaa lehtoa kasvava rinnemetsä. Harvahkon puuston muodostavat mänty, rauduskoivu, tuomi sekä metsälehmus. Pensaskerroksessa esiintyy mm. vadelmaa, pihlajaa ja lehtokuusamaa. Kenttäkerroksessa runsaana esiintyvät puolukka, lillukka ja kalliokielo. Alueen keskellä vanha pihapiiri ja niittyä, jolla kasvaa mm. paimenmataraa, ketoneilikkaa (NT), ahopukinjuurta, metsälauhaa, kieloa, kangasmaitikkaa ja kultapiiskua. Lahopuustoa on erityisesti alueen pohjoisreunalla. Pesimälintuja alueella ovat tali- ja sinitäinen, käpytikka, hippiäinen sekä harmaasiippo.

### **25. Koivuniemen purovarsilehto**

Pinta-ala: 1,5 ha

Uhanalaiset ja silmälläpidettävät luontotyypit: tuoreet keskiravinteiset lehdot (VU) ja kosteat keskiravinteiset lehdot (NT)

Uhanalaiset ja harvinaiset lajit: -

Maankäyttösuositus: luo

Kasvillisuus- ja linnustokohte. Luonnontilaisesti meandroiva vesilain 11§ mukainen purouoma, jonka rannoilla kasvaa kotkansiipilehtoa (MatT). Puusto kauempana uomasta on varttunutta, tuoretta kuusikangasmetsää sekä lehtomaista kangasta. Sekapuuna esiintyy runsaasti kookasta haapaa. Kasvillisuudessa uoman rannoilla vallitsevat kotkansiipi ja mesiangervo. Kauempana uomasta valtalajeina ovat käenkaali, mustakonnanmarja, oravanmarja ja metsäkorte. Metsälain 10§ mukainen kohde.

### **26. Peltokallion haka**

Pinta-ala: 1,9 ha

Uhanalaiset ja silmälläpidettävät luontotyypit: hakamaat (CR)

Uhanalaiset ja harvinaiset lajit: -

Maankäyttösuositus: MY

Kasvillisuuskohte. Kohde on Sammalsillansuon yhteydessä sijaitseva laidunnettu hakamaa, jonka puusto on hieskoivuvaltaista. Muita puulajeja ovat mänty, kuusi ja kataja. Paikoin esiintyy pihlajaa. Kasvillisuus on melko vaatimatonta ja valtalajistoa edustavat nurmipuntarpää, nurmilauha, nurmitädyke, nokkonen, niittyleinikki ja nurmirölli. Alue on paikoin rehevöitynyt.



Kuva 35. Peltokallion laidunnettua hakamaata

### **27.Toivonojan kartanon rantaniitty**

Pinta-ala: 3,8 ha

Uhanalaiset ja silmälläpidettävät luontotyypit: järvenrantaniityt (EN)

Uhanalaiset ja harvinaiset lajit: -

Maankäyttösuositus: MY

Kasvillisuuskohte. Sylvöjärven rannalla Toivonojan luona on umpeutuva rantaniitty, josta valtaosaa ei ole laidunnettu yli 20 vuoteen (Hovi 2000). Hieman kauempana rannasta on laidunnettua niittyä. Kosteahainiityn lajisto on nurmilauhavaltaisen. Rantaniitty on luhtasara- ja kastikkavaltaisen. Rannassa kasvaa myös viiltosaraa, koiranvehnää, ranta-alpia, leveäosmankäämiä, haarapalpakkoa ja luhtalemmikkiä. Niityllä kasvaa lisäksi isolaukkua (Hovi 2000).

Uhanalaiset ja silmälläpidettävät luontotyypit: tuoreet keskiravinteiset lehdot (VU) ja kosteat keskiravinteiset lehdot (NT)

Uhanalaiset ja harvinaiset lajit: -

Maankäyttösuositus: MY / luo

Kasvillisuuskohte. Pieni ja paikoin kivikkoinen rinnelehtoalue, jonka kasvillisuus on tuoretta lehtoa (OMaT). Kasvillisuutta edustavat mm. hiirenporras, metsäalvejuuri, kallioimarre ja kivikkoalvejuuri. Pensaskerroksen lajistoa edustavat lehtokuusama, punaherukka ja tuomi. Puusto on lehtipuuvaltaista: harmaaleppä, raudus- ja hieskoivu sekä haapa. Alueen halki kulkee vesilain 11§ mukainen noro.

Kurenojan lehdosta laskee Kurenoja Sammalsillansuolle Rantametsäsaarekkeen eteläreunassa Sammalsillantien vierustaa pitkin:

### **43.Kurenojan lehto**

Pinta-ala: 2,8 ha

Uhanalaiset ja silmälläpidettävät luontotyypit: tuoreet keskiravinteiset lehdot (VU), kosteat keskiravinteiset lehdot (NT)

Uhanalaiset ja harvinaiset lajit: -

Maankäyttösuositus: MY

Maatalouden ympäristötukikohde (METSO II). Luonnontilaisesti kiemurteleva purouoma, jonka rannalla on kosteaa lehtoa ja tuoretta kuusikangasmetsää (MT), jossa esiintyy lähteisyyttä. Pohjoisosassa kotkansiipilehtoa (MatT). Puusto on lehtipuuvaltaista (mm. harmaaleppä, haapa, tuomi ja rauduskoivu). Länsipuolella on lehtomaisen kankaan osittain vanhaa kuusikkoa, jossa esiintyy kivikkoisia piilonoroja (Kekki & Muuronen 2012).

### **45. Hautaanmäen kalliometsä**

Pinta-ala: 2,7 ha

Uhanalaiset ja silmälläpidettävät luontotyypit: tuoreet keskiravinteiset lehdot (VU)

Uhanalaiset ja harvinaiset lajit: sirittäjä (NT), palokärki (dir)

Maankäyttösuositus: MY / V/luo

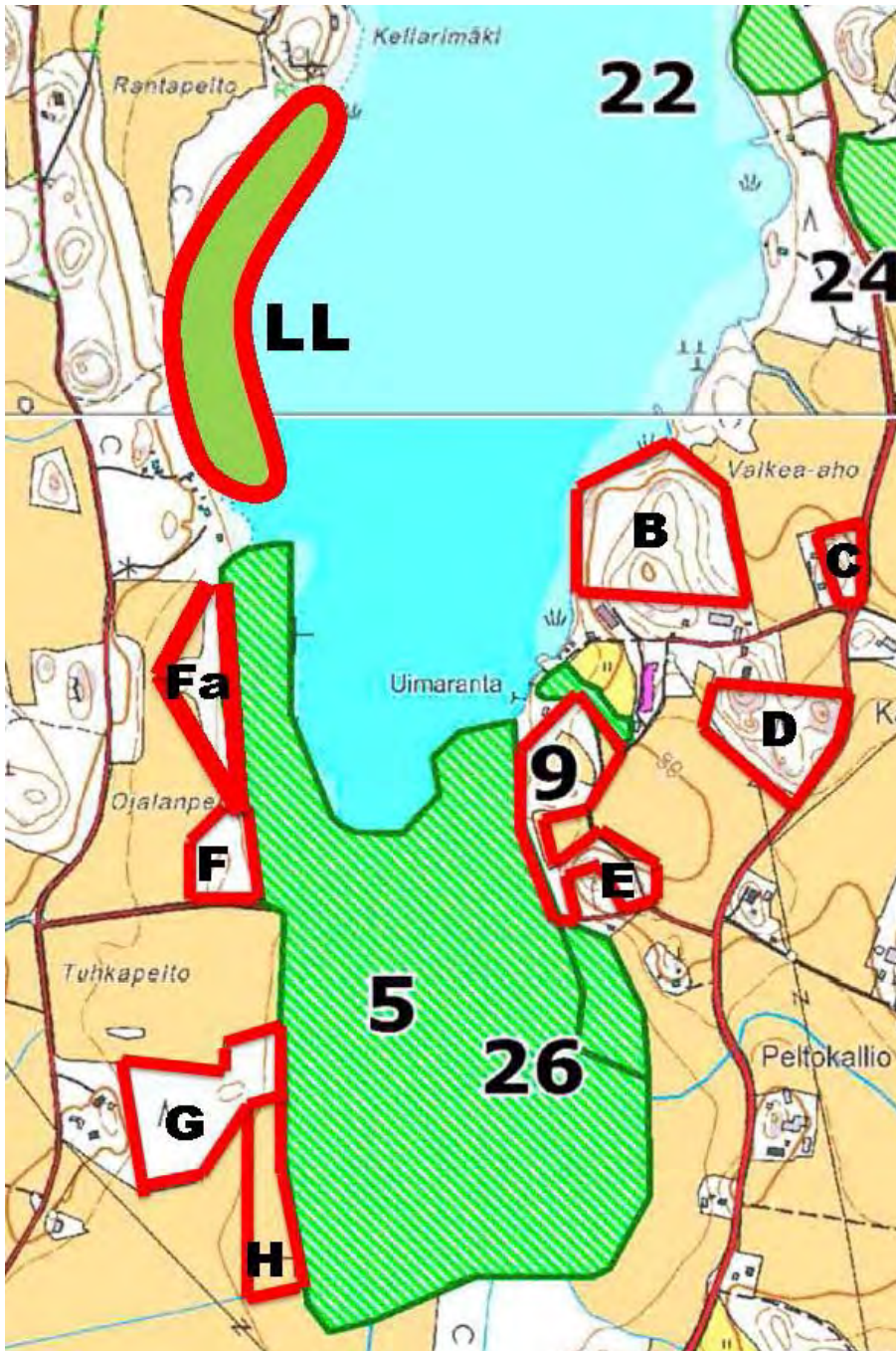
Maatalouden ympäristötukikohde (METSO II). Kohde muodostuu kalliometsästä sekä osin kivikkoisesta tuoreen kankaan rantametsästä. Itäpuolella, tien läheisyydessä esiintyy lehtoisuutta. Puusto on pääosin yli 100 vuotta vanhaa ja mäntyvaltaista. Rannan tuntumassa esiintyy koivua ja haapaa (Kekki & Muuronen 2012).

**Sylvöjärven-Sammalsillan alue on Nastolan luonnon monimuotoisuuden ainutlaatuinen runsaudensarvi arvokkaan Sylvöjärven kulttuurimaisema-alueen sydämessä. Uudenkylän osayleiskaava tarjoaa mahdollisuuden ja välineet kaikikien asukkaiden löytää perusteellisesti vuosikymmenten aikana tutkittu ja kuvattu kokonaisuus, lajissaan tärkein koko pitäjässä ja laajalti muutenkin.**



## SAMMALSILLAN LUONNONSUOJELUALUEEN TÄYDENNYSKOhteET (TIEOKAS 2104)

(Lisäksi kohde A Hautaanmäki, ks. Rantarakentaminen Sylvöjärvellä 2014). Kaikista täydennyskohteista on runsaasti havainto- ja kuva-aineistoa pitkältä ajalta.



### LL - Länsiluhdan (5) täydennys

Luontoselvityksessä kuvatun Länsiluhdan eteläosan (5) täydennykseksi tulee Sammal sillan luonnonsuojelualueeseen sisällyttää myös Länsiluhdan pohjoisosa. Sen luonnonarvot ja suojeluperusteet ovat samat kuin eteläosan - edellä Luontoselvityksessä kohta 5. Länsiluhdan pohjoisosan erityinen merkitys on entinen ja mahdollinen tuleva uhanalaisen (NT), suuresti vähentyneen naurulokin vaatimukset täyttävä pesimäalue kuten 1970-luvulla.

## **B – Kameskukkulan rantametsä**

Nastolan kunnan maalle Mannan hoivakotialueen pohjoispuolelle Sammalsillanlahden itärantaan Kameskukkulan alueelle esitettiin edellisessä kaavaluonnoksessa lomarakennuspaikkoja. Tieokas sai nekin torjuttua. Itsestään selvää pitää olla, että Uudenkylän taajaman läheisyydessä kunnan rannat tulee varata nykyisen kaltaiseen virkistykseen eikä enää yhtään ehdoin tahdoin lisätä Sylvöjärven ympäristökuormitusta ainakaan julkisin toimin.

Kameskukkulan rantametsä on metsätyypiltään lehtomainen kangas. Itse Kameskukkula on huomiota herättävän korkea, säännöllisen muotoinen jääkausimuodostuma, mikä kohoaa suoraan Mannakodin pihapiiristä ja missä kasvaa taaja männikkö ja pesii muun muassa nuolihaukka. Rantametsässä on Nastolan kunnan toimesta tehty 2002 metsänhoidollinen harvennushakkuu.

Rantametsän varttuneen kuusikon vuoksi alueen kenttäkerroksessa kasvaa pääasiallisesti sammalta ja käenkaalia, mutta myös valkolehdokkia. Hoitotoimet paransivat metsän valo-olosuhteita, mikä auttaa kenttäkerroksen kasvillisuuden palautumista. Tosin metsäkastikka valtaa väliaikaisesti kasvualaa, joten laidunnus tai vuosittainen niittäminen parantaisi kasvuoloja.

Hakkuiden jälkeen alueelle jääneet hakkuutähteet kerättiin kasoihin ja poltettiin, joten aika näyttää, mitä muita kasveja kuin maitohorsmaa hiiltyneisiin nuotionpaikkoihin alkaa ajan saatossa kasvaa. Kuusimetsän lehtomainen maaperä on ravinteikasta. Runsaiden havunneulasvarantojen edesauttamana metsässä on useita kookkaita muurahaispesiä.

Kameskukkulan juurella on havaittavissa muinaisrantaa, mikä ilmenee maisemassa kivikkoisena kasaantumana. Muinaisrannan eteen jäävä terassimainen tasanne on saattanut olla muinainen asuinpaikka. Kameskukkulan ranta-alueella kuten muuallakin Sylvöjärven eteläisillä rannoilla pitäisi tehdä tarkempi arkeologinen tutkimus kuin 2014 niukoin resurssein.

## **C – Kunnantilan metsäportti**

Pieni metsäsaareke Heinolantien vieressä välittömästi Mannakodin sisääntulotien pohjoispuolella suojaa hoivakodin asuinympäristöä liikenteen melulta ja tuulilta kuin metsäportti. Metsäsaarekkeen länsireunassa Valkea-ahon pellon puolella sijaitsee kunnantilan entisiä ulkorakennuksia, mitkä ovat osaksi sortuneet ja rajattu ulkopuolelle.

Pienuudestaan huolimatta metsäsaareke on monimuotoinen. Vaihteleva havu- ja lehtipuusto on koskematonta ja järeää, ja keskellä kohoava kalliokumpare luo jyrkkäpiirteistä vaihtelua. Reunamilla peltoa vasten kiertää rehevä lehtovyö. Lahopuuta pystyssä ja maassa on runsaasti, ja Kunnantilan metsäportti onkin tunnettu tikkojen asuin- ja ruokailupaikka kautta vuoden. Tieristeyksen vieressä päivän puolella on asukkaiden suosima levähdyspaikka jyhkeiden honkien katveessa. Paikkaa on kehitetty helposti tunnistettavaksi portiksi Heinolantieltä Mannaan.

## **D – Pehtoorin hakametsä**

Mannan Luontokeskuksen vieressä, sijainti noin 6760,7/447,9, on pitkään (hevos)laidunnettu vanha kalliainen, lahoppuustoinen hakametsä, mikä palvelee erinomaisesti Luontokeskuksen ja koko Mannan pihapiirin lähiluontokohteena. Sinne on helppo järjestää lyhyt luontopolku, minkä varrelta löytyy monenlaisia, käytännössä luonnontilaisia tutustumiskohteita. Lisäksi hakametsä voi edelleen palvella laidunnusta. Se tulee sisällyttää Mannan pihapiirin virkistysalueen kokonaisuuteen säilytettävänä metsäkohteena.

Kuoppalan kunnantilan pehtoorin entisen virkatalon eteläpuolella sijaitsee metsäsaareke, missä on aina laidunnettu, ja nykyisinkin hevoset sitä käyttävät. Pitkäaikainen laidunnusvaikutus on luonut hyvin kehittyneet hakametsän ominaispiirteet. Kuusivaltainen metsä sisältää kalliomuodostumia, mitkä luovat monimuotoista, jyrkkäpiirteistäkin vaihtelua metsänkuvaan, paikoin jopa karun männikköisen lakimetsän tapaan. Viljavissa tuoreissa notkelmissa puolestaan kasvaa lehtipuustoa ja –pensastoa. Eläinten jäljiltä on runsaasti lahoppuuta kaikissa muodoissaan. Hakametsä suojaa Mannakodin asutusta omasta suunnastaan Heinolantien liikennemelulta ja muodostaa merkittävän maisematekijän alueelle tultaessa. Luonnontilainen metsikkö on metsäneläinten suojapaikka aivan asutuksen vieressä.

## **E – Latometsäsaareke**

Latometsäsaareke (noin 6760,6/447,6 ja pohjoisosa Uimarantaan asti noin 6760,7/447,6 ja eteläosa noin 6760,4/447,6) on moreenisilmäke keskellä savikkoa. Saareke on ollut kuivaa maata silloinkin, kun Sylvöjärvi tulvi nykyistä enemmän – Sylvö tarkoittaa tulvaa ja Sylvöjärvi tulvajärveä. Tulvien vaikutukset ja niiden maastoon jättämät merkit ovat vielä selvästi havaittavissa. Esimerkiksi järven nykyistä rantaa ylempänä on selkeä savesta muodostunut pengeri, mikä on toistuvien tulvien ja toisaalta 1800-luvun alkupuolen vedenlaskun aikaansaama muodostuma. Sitä pitkin kulkee Sammalsillan luontopolku vasten Itäluhdan rantaa.

Myös Latometsäsaareke sijaitsee maisemallisesti merkittävässä saumakohdassa uima- ja pyykkirantaan johtavan Kuoppalantien ja Sammalsillanlahden välissä. Kulkutien vieressä on sijainnut kunnantilan suuri heinälato, minkä paikalla on nyt niittyaukio ja sen ympärillä lukuisia valtavan suuria honkia. Järven puolella kasvaa nopeasti järeytyvä puhdas haavikko. Hakametsässä on tehty vesakon raivausta, koska laidunnuksen päätyttyä alue alkoi kasvaa umpeen. Suurten mäntyjen lisäksi hakamaalle kuuluvat olennaisesti pensaskerroksen pihlajat ja terttuseljat, mitkä luovat alueelle kauniin syysvärityksen. Pensas- ja kenttäkerroksen rehevyys on syrjäyttänyt hakamaille tyypillisiä kasveja. Parhain maisemanhoitaja tälläkin alueella olisi laiduntava karja, joten kohde kannattaisi aidata ja päästää karja maisemaa hoitamaan.

Kiviröykkiö, mikä sijaitsee lähellä Latometsäsaarekkeen korkeinta kohtaa, on arkeologisen tarkastuksen perusteella torpan vanha uuni, selkeä merkki menneiden sukupolvien toiminnasta alueella.

Pohjoispuolella sijaitsevan peltotilkun yli vastapäisessä metsänreunassa voi nähdä suuren siirtolohkareen. Siirtolohkareet ovat siirtyneet nykyisille paikoilleen jääkausien vaikutuksesta mannerjään sulaessa.

## **F – Rantametsäsaareke**

Myös Rantametsäsaareke (eteläosa noin 6760,5/447,0 ja pohjoisosa noin 6760,8/447,0) on entinen laidunhaka, missä ensin kunnantilan ja sen jälkeen Toivonojan kartanon karja käyskenteli vielä 1970-luvulla. Tämäkin metsikkö sijaitsee maisemallisesti merkittävässä paikassa lännestä tullen Sammalsillan alueen porttina. Eteläreunassa syvässä tienojassa virtaa kautta vuoden vuolas, kirkasvetinen puro, Kurenoja, mikä tuo läntisen metsäalueen vedet Sylvöjärveen ja ryöpsähtelee keväällä ja kesäsateiden jälkeen komeasti.

Rantametsäsaareke rajautuu pohjoisessa ja lännessä viljelyksessä olevaan peltoon, itäpuolella pensasluhtaan ja eteläpuolella Sammalsillantiehen. Linnustossa on havaittu mm. pikkutikka ja harmaapäätikka, jotka molemmat ovat silmälläpidettäviä lajeja. Maanpinta on kivikkoista, ja tienpuoleisesta entisestä sorakaivannosta voidaan todeta, että maaperä on moreenia. Metsäsaarekkeen ja rannan välille jää vaihettumisvyöhyke, metsä- ja pensasluhta, mikä tarjoaa hyviä pesimäpaikkoja kosteikkolajeille.

Vuosikymmenten mittaan tämäkin hakamaa on kasvanut järeäpuustoiseksi. Yksittäiset hongat, kuuset ja koivut ovat todella suuria ja paksuoksaisia. Paikoin esiintyy tiheää kuusikkoa ja lehtipuuvesaikkoa. Luonnonhoidollisena, hakametsäluonteen palauttavana työnä voitaisiin tehdä talvinen metsurihakkuu, kuten aikoinaan suunniteltiin. Kaadettujen puiden poisvienti tapahtuisi hevosjuontona, jotta metsäsaarekkeen herkkä kasvillisuus ei kärsi. Valtapuiksi jäisivät mänty, koivu, kuusi ja harmaaleppä.

Jatkossa Rantametsäsaarekkeen luonnonhoito olisi ihanteellisinta antaa laidunkarjalle, mutta mekaanisesti tehty raivaus käy myös, kunhan se tehdään pitkäjänteisesti useana vuotena peräkkäin.

## **Fa – Mäyrämetsäsaareke**

Rantametsäsaarekkeesta (F) pohjoiseen yksityismaalla sijaitsee monimuotoisuudelle tärkeä metsäinen vaihettumisvyöhyke ja ekologinen yhteys Ojalanpellon ja Sammalsillanlahden Länsiluhdan välissä. Kartanoaikaan alueella laidunnettiin, minkä vaikutus näkyy vielä kasvillisuudessa. Keskivaiheilla kohoaa metsäinen kalliokumpare, Mäyrämetsäsaareke, mikä viittaa vuosikymmenten mittaisiin lajihavaintoihin. Runsaslahopuustoinen metsikkö järeine hakamaan havu- ja lehtipuineen on myös maisemallisesti merkittävä etenkin Uimarannasta ja Mannan alueelta katsoen. Lajistolle ensisijainen merkitys on järeän lehtilahopuuston tarjoama ravinto ja pesimäpaikka tikoille, mukaan luettuna erityisen uhanalainen valkoselkätikka. Metsikössä sijaitsee suuri siirtolohkare.

Sylvöjärven eteläpuoliskon (Sammalsillanlahden) länsirantaan Rantametsäsaarekkeen–Mäyrämetsäsaarekkeen muodostamaan kapeaan vyöhykkeeseen esitetään kaavaluonnoksessa uutta rantarakentamista suorastaan tolkkuttoman paljon täysin vastoin vesien- ja luonnonsuojelun tavoitteita, mitkä Nastolan kunnan pitäisi hyvin tuntea nimenomaan Sylvöjärven osalta. Länsiluhdalle esitetään viittä rakennuspaikkaa käytännössä rakentamiskelvottomalle, tulvivalle kosteikkovyöhykkeelle laajan ruovikon taakse, missä aiempien kokemusten perusteella epäilyksittä on etukäteen odotettavissa ylemmän viranomaisen kielteinen päätös. Nämä rakennuspaikat tulee poistaa välittömästi, sillä niistä seuraa automaattisesti pätevin perustein kaavavalitus kaikkiin oikeusasteisiin.



Tieokkaan lausunnossa Rantarakentaminen Sylvöjärvellä 2014 esitetään perustelut, joiden pohjalta hylättiin aiempi yritys rakentaa vastaaviin olosuhteisiin samalle Ojalanpellon alueelle.

### **G - Tuhkapellon metsäsaareke**

Metsäsaareke liittyy ekologisena yhteytenä lännestä Sammalsillan alueen kokonaisuuteen. Se on muilta osin luonnontilainen, mutta itäosan nuori, Toivonojan kartanon aikainen viljelykuusikko ensiharvennettiin 2013. Suurempi läntinen pääosa on savimaan tasainen vanha, luonnontilainen runsaslahopuustoinen kuusimetsä ja sellaisena ehyt kokonaisuus. Paikoin on vanhoja vesikaivantoja, mitkä luovat eläimille tärkeitä juomapaikkoja ja pensasreunuksineen suojaavaa vaihtelua laajaan peltomaisemaan. Tuhkapellon metsäsaareke oli ehdolla 2012 METSO-luonnonsuojelukohteeksi.

### **H - Uusi peltokosteikko**

Lisäksi uusi tärkeä muuttolevähdys- ja pesimäkosteikko syntynyt noin 2012 alkaen välittömästi Sammalsillan alueen länsipuolelle suurten lintujen tärkeän muuttolevähdysalueen Uudenkylän peltoaukean koillisreunaan suunnilleen yksityiselle alueelle 6759,8/447,2. Kaikki nämä kohteet tulee ottaa mukaan SL-rajaukseen.

2010-luvulla on muodostunut merkittävä uusi kosteikko pellolle, mikä liittyy Sammalsillan alueen koivikon länsireunaan Uudenkylän peltoaukean pohjoisosassa. Kosteikon on muutaman vuoden aikana synnyttänyt Sammalsillan alueen valtaojien vedenkulun hidastuminen ja tulviminen 80 m:n korkeuskäyrän alapuoliselle alueelle. Verraten pieni peltoalue on jätetty pois viljelystä.

Kosteikossa on kevätmuuton aikana havaittu kerralla jopa satamääräinen luku vesilintuja ja kahlaajia, kuten taveja ja pohjoisia muuttovieraita suokukkoja ja liroja.

Töyhtöhyppäyhdyksunta on asettunut pesimään kesän ajaksi. Kevättulva väistyy, mutta merkittävä kosteus viipyy alueella ja muuttaa kasvillisuutta nopeasti. Uusi kosteikko ravintolähteineen on tärkeä muutonaikainen levähdyspaikka Sammalsillan alueella ja palauttaa sen merkitystä myös kosteikkolajien osalta siihen, mikä vallitsi 1960-luvun muutosten jälkeen. Luonnon kehitys alueella on sellainen, että ihminen ei juuri enää pysty siihen vaikuttamaan, vaan ”luonto otti omansa”. Taloudellista merkitystä kohteella ei ole.



Sammalsillan alue, uusi kosteikko – Läntinen allaspaikka. Oikealla nykyisen viljelyalueen raja korkeuskäyrällä 80 m. Kuva 2014-06-15 Markku Sakari Meriluoto.

## NASTOLA

### 52. Manna ry:n perinnekasvillisuus- tyypit Sylvöjärven eteläpäässä

#### Lehtometsäsaareke

Lehtometsäsaareke on maaperältään suurimmaksi osaksi moreenia. Maanpinnalla on havaittavissa runsaasti suuria kiviä, joita kutsutaan siirtolohkareiksi. Siirtolohkareet ovat siirtyneet paikoilleen jääkauden vaikutuksesta mannerjään sulaessa.

Kasvillisuus on pitkälti lehtomaiselle metsälle ominaista. Valtapuina ovat pihlaja, haapa, leppä, erilaiset pajut sekä mänty. Pensaskerrossessa kasvaa mm. näsiä. Muista kasveista mainittakoon lillukka, kallioimarre sekä harjukasvillisuuteen lukeutuva häränsilmä.

Tässä lehtomaisessa metsäsaarekkeessa on lahopuita eli pötkelöitä sekä maapuita, jotka ovat mieleen monille kasvi- ja hyönteislajeille. Runsaiden hyönteismäärien vuoksi lahopuissa ruokailevat monet lintulajit, mm. erilaiset tikat. Lahopuut lisäävät kohteen monimuotoisuutta.

Alue raivattiin kevättalvella 2002. Nykyisin kohde on aidattu ja sen maisemanhoidosta vastaavat Manna ry:n lampaat.

#### Latometsäsaareke

Latometsäsaareke on keskellä savikkoa sijaitseva moreenisilmäke. Saareke on ollut kuivaa maata silloinkin, kun Sylvöjärvi tulvi nykyistä enemmän. Nimi Sylvö tarkoittaa tulvaa, joten Sylvöjärvi tarkoittaa tulvajärveä. Tulvien vaikutukset ja niiden maastoon jättämät merkit ovat vielä selvästi havaittavissa. Esimerkiksi järven nykyistä rantaviivaa ylempänä on selkeä savesta muodostunut pengeri, joka on toistuvien tulvien aikaansaama muodostuma.

Tässä hakamaaksi luokiteltavassa kohteessa on raivattu vesakkoa, koska 1970-luvulla päättyneen laidunnuksen jälkeen alue alkoi kasvaa umpeen. Suuret männyt kuuluvat olennaisesti hakamaalle, ja seassa



*Laidunnuks on lisännyt Sylvöjärven perinnemaisemien lajistoa. Häränsilmä viihtyy paisterinteillä.*

kasvatvat pihlajat sekä terttuseljat luovat alueelle kauniin syysvärityksen. Pensas- ja kenttäkerroksen rehevyys on syrjäyttänyt hakamaille tyypillisiä kasveja. Parhain maisemanhoitaja tälläkin alueella olisi laiduntava karja, joten kohde kannattaisi aidata ja päästää karja maisemaa hoitamaan.

Lähes Latometsäsaarekkeen korkeimmalla kohdalla sijaitseva kiviröykkiö on arkeologisen tarkastuksen perusteella vanha polttouuni. Uuni on selkeä merkki menneiden sukupolvien toiminnasta tällä alueella.

#### Itäluhta

Kohde on sekametsään rajautuva rantaluhta. Tarkemmin havainnoitaessa voidaan alueella erottaa kahdenlaista luhtaa, jotka ovat avoluhta ja pen-



sasluhta. Jäljellä olevan avoluhdan kehityssuunta on pensasluhta, ellei veden pääsyä luhdalle sallita. Kohteessa kasvaa huomionarvoisia lajeja, kuten ka-pealehtipaju sekä hopeanhohtoinen pohjanpaju.

Luhdilla on havaittavissa selkeitä kasvillisuus-  
vyöhykkeitä kosteusolojen ja ravinnepitoisuuksien  
mukaan. Avoluhdalle tyypillistä kasvillisuutta ovat  
ruo'ot, kaislat, kortteet, sarat ja ruohot. Tämä luhta  
on saanut jo suopiirteitä, koska rahkasammaleet, ja  
sarat ovat valtaamassa kasvualaa.

Rantaluhdat erilaisine vyöhykkeineen tarjoavat  
oivallisia pesimispaikkoja useille lintulajeille. Vesilin-  
nut pesivät mielellään lähellä rantaviivaa ja pikkulin-  
nut pensasluhdalla pensaiden ja puiden suojassa.

Laiduntava karja olisi hyvä tämän alueen maise-  
manhoitaja, mutta ensin pitäisi varmistua siitä, ettei  
rannan tuntumassa kasva myrkkyykeisoa, koska kasvi  
saattaa aiheuttaa kuolemaan johtavan myrkytyksen.

### **Sammalsillansuo**

Sammalsillansuo on laaja valtaojien halkoma kos-  
teikkoalue, joka on ollut avoluhta aikana, jolloin  
Sylvöjärven pinta oli korkeammalla kuin nykyisin.  
Kevättulvat nostivat vedenpinnan luhdalle ja sitä  
ympäröiville pelloille. Vuonna 1960 tapahtui kui-  
tenkin radikaali muutos, kun Sylvöjärven pohjois-

päästä alkava Arrajoki perattiin, luhta ojitettiin ja  
valtaojat suoritettiin. Nämä toimenpiteet laskivat  
Sylvöjärven pinnan nykyiseen tasoonsa, ja ainoa,  
joka nykyisin hieman nostaa vettä nk. suolle, on  
keväisten sulamisvesien nouseminen ylempäs kuin  
järven ja ojen vedenpinta.

Runsaassa neljässäkymmenessä vuodessa  
avoluhta on muuttunut pensasluhtavaiheen kaut-  
ta hieskoivuvaltaiseksi ylituhtiseksi viidakoksi, jonka  
puuntuotoskyky ei kuitenkaan vastaa talousmetsän  
vaatimuksia.

Sammalsillansuon arvokkaimmat ja moni-  
muotoisimmat kasvillisuusesiintymät ovat entisillä  
suomudanottopaikoilla, ojen varressa ja lietelam-  
milla, joissa riittää vettä lähes koko kesäksi. Näissä  
laikuissa kasvaa pajujen lisäksi leveäosmankäämiä,  
keltakurjenmiekkää ja kurjenjalkaa.

**Sijainti:** Nastolan Uudestakylästä käännytään  
pohjoiseen Vuolenkoskelle johtavalle tielle 3136.  
Noin 3 km:n jälkeen käännytään vasemmalle kohti  
Manna ry:tä. Manna ry ja perinnemaisemat sijaitse-  
vat Sylvöjärven eteläpäässä.

Manna ry:n toiminnasta lisätietoa: <http://www.manna.fi/index.php>

**Yhteystiedot:** Manna ry, Heinolantie 508,  
16100 Uusikylä, puh. (03) 781 1507

LÄHDE: Hovi, Antti (toim.). 2005. Matka EteläSuomen perinnemaisemiin ja esihistoriaan. Helsingin yliopisto, Koulutus- ja kehittämiskeskus Palmenia ja Perinnemaisematkailu Etelä-Suomessa -hanke. Hollola.

Yleisesti tulee osapuolten tiedostaa kaavoittajan ristiriitaiset näkemykset: yleiskaavoituksessa sanotaan asian olevan liian vähäinen merkittäväksi, mutta asemakaavoituksessa kysytään, miksi asiaa ei ole merkitty yleiskaavaan.

Ystävällisin tervehdyksin  
Tieokas  
Markku Sakari Meriluoto  
metsänhoitaja, erityisasiantuntija, tietokirjailija



KUTSU VALOKUVANÄYTTELYYN  
**Sammalsiltakuvitelma**



**Sylvöjärven Sammalsilta**  
**- Nastolan monimuotoisin kosteikkoalue Uudessakylässä**

Valokuvat	Markku Sakari Meriluoto
Kuvanvalmistus	Saku Ruusila Kopijyvä Oy   Suurkuva Joensuu <a href="http://www.kopijyva.fi">www.kopijyva.fi</a>
Tuotanto	Sammalsilta-hanke
Näyttely	Markku Sakari Meriluoto yhteistyössä Manna ry

Arvoisa vastaanottaja,

Tervetuloa valokuvanäyttelyn **Sammalsiltakuvitelma** avajaisiin perjantaina 26. kesäkuuta klo 10.00 Mannan Luontokeskukseen, osoite Heinolantie 506-508 16100 UUSIKYLÄ.

Valokuvat esittävät Sylvöjärven eteläpäässä sijaitsevan Sammalsillan kosteikkoalueen luontoa ja elämää vuosikymmenten ajalta. Avajaisten jälkeen seuraa opastettu retki uudella Sammalsillan luontopolulla.

Sylvöjärvi ja Heinolantie liittävä yhteen Uudenkylän, Toivonojan, Immilän ja Arrajoen kulttuurimaisema-alueet. Sylvö paikannimenä on maassamme yhä ainutkertainen kuin Sammalsilta ja Heinolantie sijallansa vuosisatojen takaa. Luonnon ja ihmisen luoma Nastolan merkittävin maisemakokonaisuus on enemmän kuin osiensa summa – Sylvöjärven kulttuurimaisema-alue.

**Sammalsiltakuvitelma**-valokuvanäyttely kuvastaa Uudenkylän Kuninkaanharjulta Järvi-Suomeen avautuvan kulttuurimaiseman kokonaisuudeksi yhdistävää historiallista kertomusta menneestä meidän aikaamme.

Ystävällisin tervehdyksin Sammalsilta-hankkeen puolesta

Marja-Leena Pellikka  
toiminnanjohtaja  
03 7811 507  
[www.manna.fi](http://www.manna.fi)

Markku Sakari Meriluoto  
luonnonvalokuvaaja  
045 651 9808  
[www.tieokas.fi](http://www.tieokas.fi)



## Sylvöjärven Sammalsilta - Nastolan monimuotoisin kosteikkoalue Uudessakylässä

Valokuvat	Markku Sakari Meriluoto
Kuvanvalmistus	Saku Ruusila Kopijyvä Oy   Suurkuva Joensuu <a href="http://www.kopijyva.fi">www.kopijyva.fi</a>
Tuotanto	Sammalsilta-hanke
Näyttely	Markku Sakari Meriluoto yhteistyössä Manna ry

### Kuva

### Aihe ja kuvausaika



Länsiluhdan talviuni 1996-01-01.

*Lumi verhoaa avoluhdan mättäät ja pajupensaat sekä Rantametsäsaarekkeen reunan metsäluhdan. Uudenvuodenpäivän aurinko jaksaa juuri kurkistaa kevättä enteillen Ensimmäisen Salpausselän korkean harjanteen takaa.*



Länsiluhdan suvi 1996-06-08.

*Laidunnuksen loputtua ja tulvavaikutuksen heikennyttyä Länsiluhda on alkanut umpeutua. Pajupensaat ja hieskoivut valtaavat maisemaa, missä erottuvat vielä laikuttaisesti vedestä maalle päin rantaluhdan kolme päätyyppiä, avo-, pensas- ja metsäluhta.*



Latometsäsaarekkeen rysäranta 1971-05-06.

*Sylvöjärven jää on lähtenyt tänään ja kalanpyydykset viritetty rantamatalan tulvaveteen. Tyynen kevätillan purppurainen auringonlasku luo kimmeltävän sillan Sammalsillanlahden poikki. Rysä odottaa kutevan hauen viimeistä vierailua.*



Itäluhdan kevättulva 1974-05-02.

*Itäluhta on merkittävin vielä melko säännöllisesti tulviva avoluhta Sammalsillanlahden rannoilla ja siksi monimuotoisuudelle merkittävä. Aikoinaan kevättulva nousi mättäiden päälle ja peitti Sammalsillantien saappaanvarrtta myöten.*



Itäluhdan sydänkesä 1972-07-10.

*Tulvan laskettua Itäluhta verhoutuu rehevään kasvillisuuteen. Latometsäsaarekkeen reunassa pajupensasto muodostaa pehmeäpiirteisen reunavyöhykkeen luhdan ja metsän väliin. Suuri heinälato odottaa Latoniityn heinäseipäiden satoa.*



Itäluhdan kesätulva 2004-08-03.

*Heinäkuun viimeisen viikon runsaat sateet nostivat Itäluhdalle harvinaisen kesätulvan. Vesi ulottui luhdan rehevään reunaan lähelle Sammalsillan luontopolkua. Laho raita on sortunut tulvaveteen lisäämään elinympäristön monimuotoisuutta.*



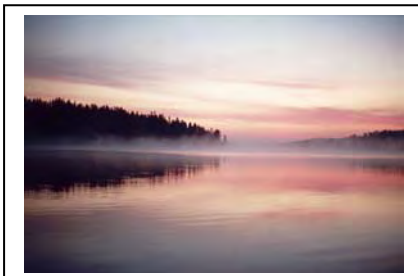
Latometsäsaarekkeesta Itäluhdalle 1971-06-19.

*Jättipetäjän latvuksesta näkyy juhannusajan avara tunnelma Ensimmäiselle Salpausselälle asti. Avointa Itäluhtaa täplittävät yksittäiset pajupensaat. Sammalsillantietä reunustaa Pensastoalueen koivikko. Kevyt aamu-usva leijuu vielä Uudenkylän peltoaukealla.*



Pyykkirannan voikukkaniitty 1978-05-26.

*Venevajojen vieressä rehevän rantametsän katveessa hehkui keltainen voikukkaniitty ennen nykyistä matonpesupaikkaa. Lampaat hoitavat nyt niittyä perinteiseen tapaan ja turvaavat kulttuurimaiseman monimuotoista lajistoa.*



Sammalsillanlahden kesäyö 1972-06-15.

*Juhannusajan päivänkajo viipyy sydänyön harsopilvissä ja veden peilipinnassa. Hautaan kapeikon peittää klo 01.40 usvavarso. Toivonojan ruovikkorannassa sivaltelee luhtahuitti ja valpas naurulokkikolonia turvaa sorsalintujen pesintää.*



Sammalsillanoja 1996-06-08.

*Sammalsillalta etelään Lietelammille päin on entiselle avoimelle saraluhdalle kasvanut vuoden 1960 ojituksen jälkeen viidakkomainen lehvästö. Valtaojat tuovat Uudenkylän ja Pönnölän peltoaukeilta Sylvöjärveä rehevöittäviä ravinteita ja liettävää kiintoainesta.*



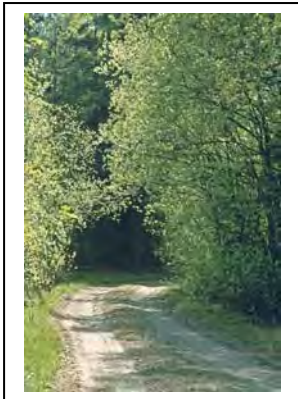
Peltokallion laidunhaka 1 1997-06-13.

*Hakakoivikon tyytyväinen alkuasukas nauttii suven suloisuudesta ilta-auringon auvossa. Laululinnut ovat tältä päivältä hiljenneet. Auringon laskettua yölaulajat alkavat viritellä säkeitään Sammalsillan lehvästöissä, ensimmäisenä satakieli.*



Pensasniitystä koivikoksi 1993-05-16.

*Pensasniityn hieskoivikkoa Sammalsillanojan itärannasta Viitalampareen suuntaan entisen avoimen saraluhdan paikalla. Kirjosieppo visertää pesintään sopivien pöckelöiden äärellä, ja luonnontilan merkinä lahopuuta on sortunut maahankin.*



Uimarannantie 1978-05-26.

*Lehtipuiden vihreä holvi varjostaa viehättävää kujannetta, minkä päässä tulijaa odottavat kuuma rantahietikko ja vilpoinen uimavesi.*

Venevajaidylli 2002-05-25.

*Pyykkirannan venevaja lymyää koivunlehvästöissä. Alkukesän herkänvihreä väri kuultaa kussakin lehtipuussa ja pensaassa omana vivahteenaan.*



Melontareitin valkama 2002-05-30.

*Kilpi Pyykkirannassa ohjaa Kymijärven-Kymenkäänteen reitin melojia poikkeamaan Sylvöjärvelle. Ilta-aurinko hehkuu tuoreena kiiltävissä koivunlehdissä ja punaisen venevajan valkeassa räystäslaudassa.*





Jääkauden jälki 2002-07-14.

*Rannan-Salmisen metsäsaarekkeen korkea somerokumpu, geologisesti kame Mannerjää vyörytti maata jäätikköputouksen juurelle kuin tiimalasista ja pyöristi kivien pinnan sileäksi. Yhteismaan sorakuopan paahteinen törmä on tärkeä päiväperhosten elinympäristö, vaikka maisema irvistää katsojan silmiin.*



Lietelammien alue 1 1993-05-16.

*Kuoppalanojan ja Ristolanojan liittymä on kuin Amazonasilta. Rehevä vesikasvillisuus synnyttää voimakkaan tuoksun. Vene lahoaa rannassa. Kevään tunnelmaa täydentävät ruokokerttusen särinä rantakasvustossa ja pajulinnun huilu koivikossa.*



Lietelammien alue 2 1990-06-10.

*Kuoppalanojan ja Ristolanojan liittymässä keltaisten ulpukoiden koristamaa avovesilampareta reunustaa rehevä vesikasvillisuus, missä vallitsevat vehka ja kurjenmieikka. Tuuheaa rantapajukko reunustaa valtaojien välistä taajaa koivikkoa.*



Rantametsäsaarekkeen koivuluhta 1990-06-10.

*Kurenajan kevättulva tuo ravinteita luhtamättäikköön, minkä kesän tullen valtaa miehenkorkea ruohokasvillisuus, valtalajina mesiangervo. Rantaluhta on kaikista elinympäristöistä monimuotoisimpia, suojainen pesimäpaikka runsaalle lajistolle.*



Pitkospuutalkoot 2002-06-20.

*Sammalsilta-hankkeen tarvitsemien järeiden pitkospuulankkujen sahaustalkoissa kenttäsiirrelin ääressä ahertavat juhannusviikon hikiessä helteessä vas. Jouni Granqvist, sahuri Mikko Huhti, Oili Koskimaa ja Seppo Kokkonen.*



Peltokallion laidunhaka 2 1997-06-14.

*Peltokallion tilan vanha laidunhaka asukkaineen on Sammalsillan alueen elävää perinnemaisemaa parhaimmillaan ja maakunnallisestikin merkittävä monimuotoisuudelle. Tunnelma täyttyy alkukesän aamuna, kun koivunlehdet ovat kasvaneet ja oras nousee.*



Uimarannan hakametsä 2002-11-20.

*Sammalsilta-hankkeen työn tuloksena riukuaita portteineen kiertää Uimarannan ja Pyykkirannan välisen järeäpuustoisen metsikön, missä kesällä kukkivat isotalvikit ja valkolehdokit ja jättihaavassa pesii kottarainen kenties entisessä harmaapäätikan kolossa.*



Sammalsillantie 2002-11-20.

*Nuoskan lumen raskas kuorma taiputtaa Pensasniityn reunan lehvästön maahan asti. Sitkeät versot eivät hevin taitu uskomattoman painon alla, vaikka seuraavaksi pakkaneen jähmettäisi postikorttimaiseman viikoiksi paikalleen.*

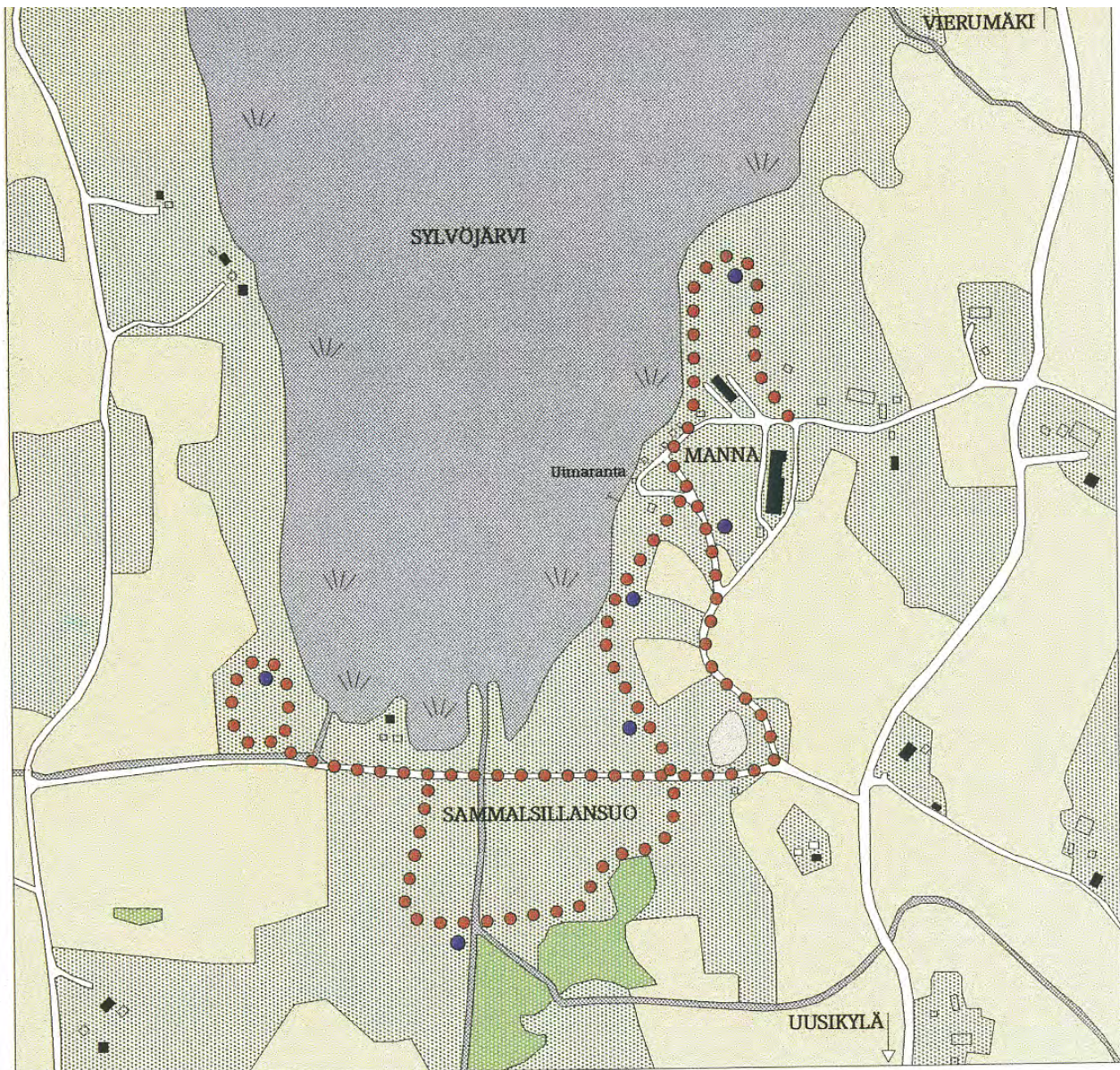


Unohdettu kirkkoreki 1972-05-22.

*Lintuharrastajan evästuokio perinteiseen tapaan Latometsäsaarekkeen vieressä, missä nyt kasvaa haavikko. Antoisan aamuretken havaintoja olivat mm. heinätavi, kalasääski ja 43 naurulokin munapesää Sammalsillanlahdella sekä Rannan-Salmisen harmaapäätikka ja ensi kerran satakieli ja viitakerttunen. Reestä ovat jäljellä metalliosat.*







## SAMMALSILLAN LUONTOPOLKU

Jos kuljet veräjistä, niin sulje ne käytön jälkeen, ettei karja karkaa!

- Luontopolku
- Infotaulu
- /// Ruovikko

