

Maatalousympäristön luonnon monimuotoisuuden yleissuunnitelma

Pohjois-Pätkäne ja Epaala-Kuuliala

Ulla Lilja



**PIRKANMAAN YMPÄRISTÖKESKUKSEN
RAPORTTEJA 02 | 2006**

Maatalousympäristön luonnon monimuotoisuuden yleissuunnitelma

Pohjois-Pätkäne ja Epaala-Kuuliala

Ulla Lilja

Tampere 2006

Pirkanmaan ympäristökeskus



PIRKANMAAN YMPÄRISTÖKESKUKSEN RAPORTTEJA 02 | 2006
Pirkanmaan ympäristökeskus
Luonnonsuojeluosasto

Taitto: Anu Peltonen
Kansikuva(t): Ulla Lilja
Sisäsivujen kuvat: Ulla Lilja, ellei toisin mainita

Julkaisu on saatavana myös internetistä:
www.ymparisto.fi/julkaisut

Multiprint, Tampere 2006

ISBN 952-11-2420-2 (nid.)
ISBN 952-11-2421-0 (PDF)
ISSN 1796-1793 (pain.)
ISSN 1796-1807 (verkköj.)

SISÄLLYS

1 Johdanto	5
2 Suunnittelutyö	6
2.1 Alueen valinta ja esiselvitys	6
2.2 Tiedotus ja raportointi	6
2.3 Maastokäynnit	6
3 Suunnittelualueen yleiskuvaus	8
4 Luonnon monimuotoisuuskohteet	
4.1 Kohdekuvaukset ja hoitosuositukset	11
4.2 Yhteenvedo kohteista	26
5 Kohteiden hoito-ohjeita	28
5.1 Luonnon ja maiseman monimuotoisuuskohteiden hoito	28
5.1.1 Reunavyöhykkeiden hoito	28
5.1.2 Saarekkeiden hoito	29
5.1.3 Pientareiden hoito	29
5.1.4 Kosteikkojen, tulvapeltojen ja rantavyöhykkeiden hoito	29
5.1.5 Maisemakohteiden hoito	30
5.1.6 Puukujanteiden hoito	30
5.1.7 Muita luonnon monimuotoisuuskohteita	30
5.2 Perinnebiotooppien hoito	30
5.2.1 Niittyjen hoito	30
5.2.2 Rantaniittyjen hoito	31
5.2.3 Hakamaiden hoito	31
5.2.4 Metsälaitumien hoito	32
5.3 Myrkylliset kasvit laitumella	32
6 Rahoitus	33
7 Lisätietoa	34
LIITE I. Karttajako	36
LIITE 2. Kartta A.	37
LIITE 3. Kartta B.	38
LIITE 4. Kartta C.	39
Kuvailulehti	40

1 Johdanto

Tämän suunnitelman tarkoituksena on suunnata Pohjois-Pätkäneen ja Epaalan-Kuulialan seudun viljelijöiden huomio lähialueen arvokkaisiin luontokohteisiin ja lisätä kiinnostusta niiden hoitamiseen. Ympäristön hyväksi tehdyille työlle on mahdollisuus saada korvausta maatalouden ympäristötuen erityistukien muodossa. Tämä suunnitelma auttaa kohdistamaan oikean tuen oikealle kohteelle ja antaa ehdotuksia kohteiden hoitotavoista.

Maatalousalueiden luonto kehittyi erityisen monimuotoiseksi perinteisen karjatalouden myötä. Laidunnetut ja niitetyt alueet pysyivät vuodesta toiseen avoimina ja niiden ravinnetalous oli negatiivista, koska suurin osa vuotuisesta kasvimaasta hyödynnettiin rehuna. Tällaisiin elinympäristöihin asettui monipuolinen kasvi- ja eliölajisto, jopa neljäsosa maamme luonnonvaraisista eliöistä.

Viime vuosikymmeninä maatalous on tehostunut ja muuttunut monella tapaa. Tehostuminen on helpottanut työskentelyä, mutta heikentänyt luonnon monimuotoisuutta. Luonnonlaitumet ovat jääneet vaille käyttöä, saarekkeita ja avo-ojia on muutettu pelloksi, rannat ja metsänreunat kasvavat umpeen. Kasvimassan maatuessa käyttämättömänä paikoilleen maan ravinnetaso lisääntyy jatkuvasti, aiheuttaen rehevöitymistä ja umpeenkasvua. Umpeenkasvun seuraukset näkyvät paitsi maiseman sulkeutumisenä, myös eliölajiston vähenemisenä. Avoimet, niukkaravinteiset elinympäristöt ovat käymässä vähiin ja vaativat enemmän hoitoa säilyäkseen.

Luonnon monimuotoisuuden yleissuunnittelu on valtakunnallinen hankekokonaisuus, jota rahoittaa maa- ja metsätalousministeriö. Hankkeiden toteutuksesta ovat vastanneet alueelliset ympäristökeskukset tai maaseutukeskukset. Yleissuunnitelmia on laadittu viime vuosina ympäri Suomea. Pirkanmaalla hanke toteutettiin nyt neljättä kertaa. Aikaisemmat yleissuunnitelmat laadittiin Valkeakoskella, Kurussa ja Ikaalisissa.

Yleissuunnitteluhankkeen ohjausryhmässä olivat mukana paikallisten viljelijöiden edustajina Liisa ja Reijo Keskinen, Mikko Ylinen ja Katariina Järvinen, joka edusti myös paikallista tuottajayhdistystä. Lisäksi ohjausryhmään kuuluivat Marika Arrajoki-Alanen Pirkanmaan TE-keskuksesta, Jutta Ahro ProAgria Pirkanmaan Maaseutukeskuksesta, Visa Merikoski MTK-Pirkanmaasta, ympäristönsuojelusihteri Hannu Alén ja maaseutuasiamies Maija Kaivola Pälkäneen kunnasta sekä Johanna Alakerttula ja Tiina Schultz Pirkanmaan ympäristökeskuksesta. Ohjausryhmän tehtävänä oli mm. ohjata ja arvioida yleissuunnittelua ja tuoda työhön paikallista ja laajempaa näkökulmaa. Yleissuunnitelman laati MMM Ulla Lilja.

2 Suunnittelutyö

2.1

Alueen valinta ja esiselvitys

Luonnon monimuotoisuuden yleissuunnittelualueeksi on vuosittain valittu jokin sellainen maatalousympäristö, missä on runsaasti peltoalaa ja aktiivista maataloutta sekä arvokasta maisema-aluetta. Pohjois-Pätkäneen alue valittiin tämänvuotiseksi suunnittelukohteeksi. Aluksi hankkeelle koottiin ohjausryhmä kunnan ympäristö- ja maaseutuviranomaisista, paikallisista viljelijöiden edustajista sekä TE-keskuksen, tuottajajärjestön, maaseutukeskuksen ja ympäristökeskuksen edustajista. Ohjausryhmä kokoontui hankkeen aikana kolme kertaa seuraamaan hankkeen kulkua ja ohjaamaan sen toteuttamista.

Suunnittelualueeseen perehdyttiin ensin mahdollisimman tarkoin saatavilla olevan tiedon perusteella. Alue ajeltiin läpi ja lupaavia kohteita tutkittiin kartoista. Alueella ei ole tehty muita yleissuunnitelmia tai muita tarkkoja luontoselvityksiä, joten maastokäynneistä oli tuleva mielenkiintoisia. Suppeiden esitietojen vuoksi oli erityisen tärkeää, että maanomistajat itse pystyivät osallistumaan maastokäynneille ja kertomaan tilansa historiat.

2.2

Tiedotus ja raportointi

Tiedottaminen on yksi tämän hankkeen tärkeitä tavoitteita. Tarkoitus on lisätä alueen viljelijöiden tietoisuutta oman alueensa tärkeistä luontokohteista ja tietämystä ympäristötuen erityistuloksista. Hankkeesta tiedotettiin alueen viljelijöille kirjeitse sekä kaikille avoimessa aloitustilaisuudessa ennen maastokäyntien aloittamista. Tiedotuksessa korostettiin hankkeeseen osallistumisen vapaa-

ehtoisuutta ja sitä, ettei yleissuunnittelusta seuraa rajoituksia.

Toinen iltatilaisuus pidettiin syksyllä maastokäyntien loputtua ja tähän tilaisuuteen kutsuttiin ne maanomistajat, joilta löytyi luonnon monimuotoisuuskohteita. Heitä opastettiin edelleen kohteiden hoitamiseen ja tukihakemusten tekoon. Maanomistajat saivat suunnitelmaluonnoksen tarkastettavakseen ja heillä oli mahdollisuus esittää siihen korjauksia. Lopuksi valmis yleissuunnittelumaraportti lähetettiin kaikille asianosaisille maanomistajille.

Hankkeesta tiedotettiin ympäristökeskuksen tiedottajan kautta mm. paikallismedioille hankkeen alkaessa ja päättyessä. Paikallinen Sydän-Hämeen Lehti ja Aamulehti julkaisivat hankkeesta pienet jutut.

2.3

Maastokäynnit

Luonnon monimuotoisuuskohteita etsittiin maastossa kesäkuusta elokuuhun. Tilakäynnistä sovittiin aina puhelimitse maanomistajan kanssa, jotta hän saattoi osallistua kartoitukseen. Samalla kohteiden hoidosta voitiin keskustella ja suunnitella hoitotoimet siten, että viljelijällä on mahdollisuus toteuttaa ne. Esimerkiksi jos laiduneläimiä ei ollut saatavissa, pohdittiin vaihtoehtoisia hoitotapoja.

Yhteydenotto ennen tilakäyntiä mahdollisti myös kieltäytymisen suunnitelmaan osallistumisesta ja säästi turhilta käynneiltä, jos maanomistaja oli sitä mieltä, että tilalta ei löydy haetun kaltaisia kohteita. Useimmat alueen viljelijöistä osallistuivat hankkeeseen ja suhtautuivat siihen positiivisesti. Tässä yhteydessä suunnittelija kiittää ystävällisestä vastaanotosta ja avusta maastokäynneillä.

Alunpitäen yleissuunnitelma oli tarkoitus tehdä pelkästään Pohjalahden, Salmentaan, Luikalan ja Sappeen alueelle, mutta koska aikaa jäi vielä

useammalle tilakäynnille, lähetettiin keskikesällä tiedotteet viljelijöille Kirvun-Epaalan-Kuulialan seudulle ja kutsuttiin heidät mukaan hankkeeseen. Näin saatiin tehtyä tiedotustyötä laajemmalti.

Loppujen lopuksi suunnittelualueella oli 43 aktiivitilaa, joille ehdotettiin yleissuunnitelmaan osallistumista. Näistä 29 oli sellaisia, joilla suunnittelija vieraili. 20 tilalta löytyi sopivia kohteita, yhteensä 52 luonnon monimuotoisuuskohdetta.

Kohteiden valinnassa käytettiin apuna opasta maatalousalueiden luonnon monimuotoisuuden yleissuunnitteluun. Sopivan oloisista kohteista kirjattiin maastoinventointilomakkeelle merkittävät tiedot, kuten oleelliset kasvilajit ja kohteen nykyinen ja entinen käyttötapa, ja useimmat kohteet digikuvattiin.

Kohteita etsittiin sillä perusteella, että niiden hoitokorvaukseksi voi hakea ympäristötuen erityistukea, jotta niiden hoitamisella olisi mahdollisimman hyvät tulevaisuudennäkymät. Kohteiden etsimisessä lähtökohtana olivat sellaiset maanomistajat, jotka voivat saada erityistukea, siis ympäristötukeen sitoutuneet aktiiviviljelijät. Yleissuunnitelmassa ei siis lähdetty liikkeelle hyvien kohteiden kartoituksesta ja sen jälkeen maanomistuksen selvittämisestä. Tästä syystä alueella on varmasti useitakin erittäin monimuotoisia luontokohteita, joita ei tässä suunnitelmassa mainita. Myös tällaisten ”tukikelvottomien” kohteiden hoitamiseen voi soveltaa tämän oppaan hoito-ohjeita, luvusta 5.



3 Suunnittelualan yleiskuvaus

Yleissuunnitteluala sijaitsee Pälkäneellä. Alueeseen kuuluvat Sappeen, Salmentaan, Luikalan, Pohjalahden, Hunttilan, Kirvun, Epaalan ja Kuulialan kylät. Alueen pinta-ala on noin 3200 ha, josta noin puolet on peltoa.

Suunnitteluala sijoittuu Pälkäneveden ympäristöön. Pälkäneveden kulttuurimaisema on maakunnallisesti arvokas maisemakokonaisuus. Sappeen kylä ja kulttuurimaisema sekä Epaalan-Kuulialan kulttuurimaisema ovat valtakunnallisestikin merkittäviä. Edellä mainittujen lisäksi Pirkanmaan kulttuurihistoriallisiin kohteisiin on listattu tältä alueelta Luikalansaaren, Salmentaan, Kirvun ja Hunttilan kylien kulttuurimaisemat.

Alueen asutushistoria on pitkä. Salmentaan ja Sappeen asutus on alkanut keskiajalla, Luikalankylän asutusta pidetään rautakautisena. Alueella on useita inventoituja muinaisjäännöksiä, mm. kaksi muinaislinnaa, röykkiöitä, kivikautisia asuinpaikkoja ja rauniokirkko.

Pälkäneen erikoisuuksia ovat runsasvetisyys (noin 1/3 kunnan pinta-alasta on vettä) ja harjut. Suunnittelualueella Luikalansaaren luoteiskärjessä sijaitseva Karinkärki on osa harjujaksoa, joka kulkee Kosken-Pälkäneen-Kangasalan-Tampereen-Ylöjärven-Hämeenkyrön halki. Luikalan Karinkärki on jatkumoa Luikalansaaren kaakkoispuolella kohoavaan Töyräniemen harjuun.

Suunnittelualan maaperä on pääasiassa savea, hiesua, moreenia ja kalliota. Saraturvetta esiintyy monin paikoin. Ympäristöstään poiketen harjujonojen alueilla maaperä on hiekkaa ja soraa. Syrjänharjun reuna-alueella Epaalassa on hietamaata.

Pälkäne kuuluu kasvimaantieteellisesti eteläboreaaliseen Lounaismaahan eli vuokkovyöhykkeeseen. Maasto on kankaremaata ja sen myötä luontainen kasvillisuuskin vaihtelevaa. Suunnittelualueella, maatalousympäristössä, metsänreunat ja rantametsiköt ovat usein lehtomaisia, pääosin tuoreita kangasmetsiä, joissa on runsaasti lehtipuuta. Alueella kasvaa hyvin yleisesti paatsamaa, taikinamarjaa ja monin paikoin muitakin lehtomai-

nessa ympäristössä viihtyviä lajeja, kuten näsiää, kalliokioloa, lehtokuusamaa ja mustakonnanmarjaa. Kallioiset kohdat ovat mäntyvaltaisia kuivia kankaita.

Tässä yhteydessä tarkasteltiin vain maatalousympäristön kohteita, joista hyvin harvat ovat täysin luonnontilaisia. Laidunkäytössä olleet metsät ja rannat tai nk. joutomaat ovat erityisen mielenkiintoisia. Monille entisille laidunalueille on kuitenkin karjasta luopumisen jälkeen istutettu puuta tai ne ovat kasvaneet umpeen. Vanhoja luonnonniittyjä ja ketoja on hyvin vähän jäljellä. Sen sijaan metsälaitumia on säilynyt jonkin verran ja jotkin niistä ovat yhä laidunkäytössä.



LUMO-yleissuunnittelualue



Metsälaidun

4 Luonnon monimuotoisuuskohteet

Maastokäynneillä löytyneet kohteet esitellään tässä käyntijärjestyksessä. Jokaisesta kohteesta esitetään yleiskuvaus ja tärkeimpiä perusteita yleissuunnitelmassa mukana olemiseen. Kohteet toimivat esimerkkinä hoitamisen arvoisista alueista, joille voi hakea erityisympäristötukea. Kohteille esitetään myös hoitosuositus ja sopiva erityistukimuoto. Nämä ovat vain ehdotuksia, eivätkä sido maanomistajaa mitenkään. Kuvaukset ja hoitosuositukset on pyritty laatimaan niin, että niitä voi suoraan hyödyntää tukihakemuksissa ja että ne ovat

maanomistajalle mahdollisia toteuttaa. Kohteiden pinta-alat ovat suuntaa-antavia ja tukihakemusta varten ne olisi hyvä tarkistaa.

Kohteet on esitetty kartalla eri väreillä sen mukaan, mitä tyyppiä ne edustavat. Jaottelu eri tyyppisiin helpottaa jälleen tukihakemuksen laatimista. Kunkin kohdetyyppin hoito-ohjeita esitellään tarkemmin luvussa 5. Yleissuunnitelmaan on pyritty löytämään edustavimmat kohteet, mutta hyviäkin kohteita on voinut jäädä huomaamatta. Niitä voi toki liittää erityistukihakemuksiin.



Kohdekuvaukset ja hoitosuosituks

1 Veräväisen katajaketo

Katajaketosaarekettä on laidunnettu pitkään nurmilaitumien yhteydessä viime vuosiin saakka. Nyt alueen laidunnus on loppunut. Alue on inventoitu v. 1994 ja esitelty Pirkanmaan perinnemaisemat -julkaisussa. Saarekkeen arvokasta kasvilajistoa edustavat mm. mäkitervakko ja pölkkyruoho. Katajia on runsaasti. Saarekkeella on myös avokallioita ja puustoisempia kohtia. Katajaketosaareke on erittäin kaunis maisematekijä.

Hoitosuositus: Saarekkeen puustoa voisi jo harventaa. Huonokuntoisia katajia voisi poistaa. Laidunnus ylläpitäisi monipuolista kasvilajistoa parhaiten, mutta myös umpeenkasvun estäminen puustoa harventamalla auttaa saarekkeen säilymistä maisemallisesti edustavana.

Pinta-ala: 0,21 ha

Sopiva rahoitus: Luonnon ja maiseman monimuotoisuuden edistäminen (saareke, maisema)

2 Korkeisvuori ja Reväsmäki

Kahta mäkiäluetta on hoidettu vuoteen 2002 saakka perinnebiotooppeina. Laiduntaminen on nyt lopetettu. Alueet ovat kapean kaistaleen kautta yhteydessä toisiinsa, peltojen ympäröiminä. Alueet ovat metsälaiduntyyppisiä, mutta umpeenkasvu on jo alkanut. Edustavaa metsälaidunta on vielä Korkeisvuoren länsiosassa. Alueilla kasvaa kookkaita yksittäisiä mäntyjä, paljon katajaa, monipuolista lehtipuustoa ja marjovia lajeja, mm. paatsamaa, pihlajaa, punaherukkaa ja taikinamarjaa. Paikoin on puoliavoimia niittymäisiä kohtia tai pieniä katajaisia ketoja, paikoin rehevämpää koiranputkikasvustoa, pääosin kuitenkin sekapuustoista metsää. Kenttäkerroksessa esiintyy laidunnuksesta kertovia mäkitervakkoa, ahomansikkaa, niittynätkelmää, metsäapilaa, harakankelloa, poimulehteä ja paimenmataraa. Alueella on myös kalliokieliä. Korkeisvuoren pohjoisreunalla on vanha, kookas kivimuuri.

Hoitosuositus: Reuna-alueille on alkanut pensoittua vatukkoa ja nuorta lehtipuustoa, erityisesti leppää ja tuomea. Näitä tulisi raivata harvemmaksi. Vadelmaa voi kitkeä juurineen pois. Niittymäisten osien monipuolinen kasvillisuus säilyisi parhaiten laidunnuksen avulla, mutta niittäminen ja niittojätteen poistaminenkin auttavat. Perinteisen metsälaitumen piirteet säilyvät kuitenkin vain laiduntamalla. Jos laidunnus aloitetaan uudelleen, kannattaa molemmat mäet ottaa kokonaisuudessaan hoitoon. Jos laidunnus ei ole mahdollista,

kannattaisi ainakin alueiden reunavyöhykkeet hoitaa raivaamalla ja keräämällä raivausjäte pois. Raivauksessa säästetään vanhat puut, lahoppuut ja osa marjovista lajeista ja pyritään palauttamaan metsälaitumelle tyyppillinen epäsäännöllinen aukkoisuus.

Pinta-ala: Reunavyöhykkeet 2,51 ha

Sopiva rahoitus: Luonnon ja maiseman monimuotoisuuden edistäminen (reunavyöhyke) tai perinnebiotooppien hoidon erityistuki (metsälaidun)

3 Hevoshaan metsänreunat ja saareke

Vielä muutama vuosi sitten hevosten laiduntamat alueet ovat nyt alkaneet kasvaa umpeen. Metsänreunavyöhykkeillä ja läheisillä saarekkeilla on paikoin avoimia niittyaukkoja, isoja kiviä, suuria yksittäisiä mäntyjä, paljon katajaa ja monipuolista lehtipuustoa. Koiranputki on jo vallannut alaa niittylajistolta.

Hoitosuositus: Entisen metsälaitumen eteläistä reunaa ja saarekkeita voisi hoitaa siten, että raivauksilla estettäisiin pensoittuminen ja säilytettäisiin aukkoisuus. Niittykohtia tulisi niittää aluksi ennen koiranputken kukintaa, myöhemmin vuosina vasta loppukesällä. Jos laidunnus voidaan joskus aloittaa uudelleen, kannattaa metsälaidun ottaa laidunnukseen Pirtlahden rantaan saakka, kuten aiemminkin.

Pinta-ala: 0,56 ha + 0,21 ha + 0,27 ha

Sopiva rahoitus: Luonnon ja maiseman monimuotoisuuden edistäminen (reunavyöhyke, saarekkeet) tai perinnebiotooppien hoidon erityistuki (metsälaidun)

4 Haisulahden ranta

Ruovikoitunut, mutta muuten melko avoimena pysynyt rantakaistale pellon ja järven välissä. Rantapenkalla kasvaa jonkin verran nuorta lepikkoa, jota voisi raivata. Muutoin pellon reunassa kasvaa sopivasti vanhoja suuria koivuja ja mäntyjä. Rantakasvillisuus on pääosin järviruokoa ja saraa, joukossa rentukkaa ja kurjenjalkaa. Aluetta ei ole laidunnettu 20 vuoteen.

Hoitosuositus: Alue sopisi hyvin rantalaitumeksi. Laiduntamalla ruovikko ja rannan lepikko pysyisivät kurissa. Aluetta voi hoitaa myös raivaamalla. Lepikon raivaaminen kaunistaisi maisemaa ja avaisi näkymää järvelle. Myös linnut hyötyvät rantapensaikon harventamisesta.

Pinta-ala: 0,55 ha

Sopiva rahoitus: Luonnon ja maiseman monimuotoisuuden edistäminen (rantalaidun, maisema)

5 Saareke

Tien vieressä, peltojen ympäröimänä on pienehkö saareke, jolla puusto on sopivan harvaa ja osin hyvinkin vanhaa, hakamaista. Puulajeja ovat mänty, koivu, pihlaja, paatsama ja tuomi. Punaherukkaa on runsaasti. Saarekkeella on avoimia niittymäisiä alueita, joissa päälajina on kuitenkin koiranputki. Saarekkeella on vuodelta 1815 peräisin oleva lato.

Hoitosuositus: Niittämällä ja keräämällä niittojäte pois saadaan maan ravinnetasoa köyhdytettyä, jolloin koiranputki hiljalleen antaa tilaa niittykasvilajistolle. Koiranputki niitetään ennen siementämistä, niittylajit vasta loppukesällä. Raivaustarvetta ei juurikaan ole, ehkä varovaista harvennusta voisi tehdä saarekkeen pohjoisreunalla. Myös raivausjäte kerätään pois. Vanha lato kannattaa säilyttää.

Pinta-ala: 0,39 ha

Sopiva rahoitus: Luonnon ja maiseman monimuotoisuuden edistäminen (saareke)

6 Notkelma

Peltoalueiden keskellä on kostea notkelma, joka on hiljalleen pajuttumassa umpeen. Alue on ollut joskus peltoa, mutta jäänyt märkyyden takia pois viljelystä. Alueella kasvaa pajuja, viiltosaraa, nurminataa, lehtovirmajuurta ja mesiangervoa. Jos aluetta voitaisiin laiduntaa, voisi sinne kehittyä monipuolista kostean kasvuympäristön kasvillisuutta ja hyviä lintujen pesintä- ja ruokailupaikkoja. Laidunnus on myös tehokas keino hillitä tällaisen pajukon kasvua. Pajukon poissa pitäminen avartaisi ja kaunistaisi maisemaa sekä loisi edellytykset monipuolisemmalle kasvi- ja eläinlajistolle.

Hoitosuositus: Pajukon raivaus ja raivausjätteen poistaminen, mahdollinen kulutus ja jatkohoitona laidunnus.

Pinta-ala: 2,04 ha

Sopiva rahoitus: Luonnon ja maiseman monimuotoisuuden edistäminen (kosteikko, tulvaniitty)

7 Metsälaitumet

Laaja metsälaidunalue sijoittuu tilan pihapiirin ympärille ja jatkuu rantaa myötäillen Salmentaanniemen kaakkoiskärkeen. Alue rajoittuu peltoihin, järveen ja mökkitontteihin. Aluetta on laidunnettu yhtäjaksoisesti ainakin 70 vuotta ja laidunnetaan edelleen naudoilla. Laidunnuksen ansiosta metsälaidun on säilyttänyt perinnebiotoopin ominaispiirteet hienosti; alueella on vanhoja järeitä koivuja ja mäntyjä, aukkoisuutta, paljon katajaa, isoja sammaloituneita kiviä ja monipuolista kasvillisuutta. Maaston muoto on kumpuilevaa ja kivikkoista. Puu- ja pensaskerroksessa kasvaa mm. visakoiivu, paatsama ja punaherukka. Kenttäkerroksessa

esiintyy mm. pukinjuurta, ahomansikkaa, päivänkakkaraa, mäkitervakkoa ja kellokasveja. Laiduneläimet pääsevät järvenrantaan asti ja ranta on pysynyt avoimena.

Hoitosuositus: Alueen hoitoa kannattaa jatkaa samalla tavalla kuin tähänkin asti. Laidunpaine on ollut sopiva. Syömättä jääneet nokkoskasvustot on niitetty, mikä on hyvä keino. Kuusentaimit kannattaa poistaa. Saniaiskasvustoja ei pidä päästää leviämään. Niitä voi torjua kepittämällä eli varsi kaadetaan tyvestä ja jätetään kuivumaan. Toisaalta esim. sananjalka on luonnollinen tilanvaltaaja metsän avoimilla paikoilla, joita laidunnus ylläpitää, mutta se varjostaa ja tukahduttaa alleen muun kasvillisuuden.

Pinta-ala: 4,21 ha

Sopiva rahoitus: Perinnebiotooppien hoidon erityistuki (metsälaidun)

8 Lammasmäki

Oksijärven ja Oksijärventien välissä on rinnemetsää, jota on laidunnettu kymmenien vuosien ajan aivan viime vuosiin saakka. Viimeksi aluetta on laidunnettu hevosilla. Alueen eteläosan kuiva rinne on edustavaa metsälaidunta, mutta pohjoisosan varjoisa, järvelle päin viettävä rinne on vähemmän monimuotoista, kuusivaltaista aluetta. Ilmeisesti laiduneläimet ovat kulkeneet enimmäkseen rantoja pitkin. Rannan päälaji on järviruoko. Aivan vesirajassa on lähteitä. Rinteen alaosissa on lehtokasvillisuutta, mm. sudenmarjaa, nuokkuhelmiä, paatsamaa ja taikinamarjaa. Perinteisestä maankäytöstä kertovia kasvilajeja alueella ovat pukinjuuri, poimulehti, ahomansikka, rätvänä, mäkitervakko, kissankello ja paimenmatara. Alueella kasvaa myös kalliokioloa. Sienilajeista mainittavan arvoinen on ukonsieni. Puuttomilla laikuilla viihtyy lukuisia katajia. Alueella on myös vanha talon paikka, josta on merkinä hieman aukkoisempaa puustoa.

Hoitosuositus: Metsälaidun kannattaisi ottaa uudelleen laidunnukseen, ennen kuin alue alkaa umpeutua. Alue on sen verran suuri, että laidunnusta voisi toteuttaa lohkoissa sopivan laidunpaineen varmistamiseksi. Tien vierustalta voisi harventaa nuorta puustoa ja pensaikkoo. Varjoisan rinteen kuusikkoon voisi raivata valoisia aukkoja. Nuorimpien kuusten poistaminen, erityisesti katajien ympäriltä saattaa jo riittää. Raivausjäte olisi hyvä kerätä pois.

Pinta-ala: 4,98 ha

Sopiva rahoitus: Perinnebiotooppien hoidon erityistuki (metsälaidun)

Oksijärven pohjoisreunassa on pieni puustokais-tale (0,27 ha) järven ja pellon välissä. Puustoa voisi harventaa, jolloin avattaisiin näkymä tieltä järvelle.

Tälle alueelle sopiva rahoitus olisi luonnon ja maiseman monimuotoisuuden edistämisen erityistuki (maisemakohde). Alue voitaisiin myös liittää metsälaitumeen ja jatkohoita laiduntamalla.

9 Tanhuanmäki

Peltoihin ja tiehen rajautuva kapea, niemimäinen saareke, jota on aiemmin laidunnettu hevosilla. Muutamia vuosia kestänyt laidunnus loppui vuonna 2001. Alueen läpi kulkee kaksi ojaa, joiden risteyskohdassa alue on kosteaa. Tien puoleinen reuna on kuivempaa. Alue on jo alkanut umpeutua, mm. vatukkoa on paikoin runsaasti. Alueella on kuitenkin nähtävissä hakamaisia piirteitä ja monipuolista kasvillisuutta. Kenttäkerroksessa esiintyy mm. isotalvikkia, rätvänää, pukinjuurta, poimulehteä, kosteammilla paikoilla mm. sudenmarjaa ja kurjenjalkaa. Pensaskerroksessa kasvaa paljon mustaherukkaa ja katajia.

Hoitosuositus: Alueen monimuotoisuutta kannattaisi kehittää ja ottaa alue uudelleen laidunnukseen. Ennen laidunnusta tulisi raivata tai kitkeä vatukkoa ja harventaa nuorta puustoa ja pensaikkoo. Laidunnus sopii jatkohoidoksi torjumaan uutta vesakkoa. Alueen monimuotoisuutta voidaan hoitaa ilman laidunnustakin reunavyöhykkeen periaatteiden mukaisesti raivaamalla ja niittämällä sekä keräämällä raivausjäte pois.

Pinta-ala: 1,05 ha (Saarekkeen enimmäispinta-ala lumo-tuessa on 1 ha, joten pieni osa alueesta pitäisi rajata pois.)

Sopiva rahoitus: Luonnon ja maiseman monimuotoisuuden edistäminen (saareke)

10 Reunavyöhyke

Aukkoista ja monipuolista sekametsää pellon reunassa. Alue näkyy myös tielle ja umpeenkasvun estäminen hoitaisi sekä maisemaa että ylläpitäisi monipuoliselle lajistolle sopivaa elinympäristöä.

Hoitosuositus: Pellon reunasta mitattuna 20 metrin vyöhykkeellä kannattaisi harventaa puustoa siten, että jäljelle jäävä puusto ja pensaisto olisi mahdollisimman lajirikasta ja kerroksellista. Puuston seassa saisi olla aukkoja, joissa niittykasvillisuus saisi valoa. Lahopuu ja marjovat pensaikat ovat hyviä monimuotoisuuden lisääjiä. Raivausjätteen kerääminen on suositeltavaa.

Pinta-ala: 0,45 ha

Sopiva rahoitus: Luonnon ja maiseman monimuotoisuuden edistäminen (reunavyöhyke)



Valoisat niitty laikut ja katajat kertovat metsän laidunnushistoriasta.



Metsälaitumen keskelle jääneellä vanhalla pellolla kasvilajisto on jo muuttunut niittymäiseksi. Uudelleen aloitettava laidunnus tulee parantamaan lajistoa vielä lisää.



Sopivasti laidunnettu saareke on kaunista katseltavaa ja lajistoltaan hyvin monipuolinen. Matalaksi syödyssä kenttäkerroksessa riittää tilaa ja valoa vaatimattomillekin niittylajeille.



Tiheää pensaikkoa kasvanut notkoalue avartui alkuraivauksella ja yhden kesän laidunnuksella viehättäväksi piennarlaitumeksi.



Aiemmin laidunnettu metsänreuna on pienellä työllä palautettavissa hakamaiseksi. Poistettavat puut valitaan siten, että jäljelle jäävä puusto on mahdollisimman eri-ikäistä ja monilajista.



Vanha sarkaoja turvaa käsittelemättömän kasvupaikan luonnonkasveille ja liikkumisreitit pienille eläimille. Oja pientareineen hoidetaan niittämällä.

11 Hartikkalan metsäsaarekkeet

Suuren peltoaukean keskellä on kolme kallioista metsäsaarekettä, joita lypsykarja on laiduntanut viimeksi 15 vuotta sitten. Kasvillisuus on sulkeutunut saarekkeiden reunaosissa, mutta kallioisissa sisäosissa on avoimia ketolaikkuja ja harvakseltaan puustoa, mm. kookkaita katajia, mäntyä, koivua, pihlajaa, raitaa, taikinamarjaa ja punaherukkaa. Saarekkeiden yleisilme on monimuotoinen; paljasta kalliota on näkyvässä, paikoin kalliota peittää laaja jäkälämatto, puusto on monilajista ja osin hyvin vanhaa, puuston seassa on aukkoisia kohtia, pinnan muoto on vaihteleva. Alueella on tehty jonkin verran raivauksia. Avoimissa kohdissa kasvaa mm. mäkitervakkoa, kellokasveja, ahomansikkaa ja pukinjuurta. Kalliokielloa esiintyy melko runsaasti. Saarekkeet sijaitsevat alueella, jossa tiedetään olevan hyvin pitkä asutushistoria.

Hoitosuositus: Saarekkeiden reunaosissa tulisi harventaa puustoa. Raivausjäte olisi hyvä kerätä pois, jotta kenttäkerroksen kasvillisuus pääsee kehittymään. Harvennuksissa säästetään vanhat yksittäispuut, hyväkuntoiset katajat, marjapensaat ja jonkin verran erilajisia ja eri-ikäisiä lehtipuita. Laidunnus olisi ihanteellista hoitoa saarekkeille, mutta raivaamalla saadaan säilytettyä alueiden avoimuutta.

Pinta-ala: 0,52 ha + 0,23 ha + 0,18 ha

Sopiva rahoitus: Luonnon ja maiseman monimuotoisuuden edistäminen (saarekkeet)

12 Hartikkalan metsänreuna

Lähes puuton reunavyöhyke pellon ja metsän rajalla. Kasvillisuus on mesiangervovaltaista, mutta alue voisi maata köyhdyttämällä kehittyä monipuoliseksi ruohoniityksi.

Hoitosuositus: Aluetta tulisi niittää aluksi kaksi kertaa kesässä, myöhemmin riittää kertaniitto loppukesällä. Niittämisessä olisi hyvä käyttää leikkaavateräistä niittovälinettä. Niittojätteen poistaminen on tärkeää. Laidunnus olisi tämän alueen ihanteellisin hoitomuoto.

Pinta-ala: 0,34 ha

Sopiva rahoitus: Luonnon ja maiseman monimuotoisuuden edistäminen (reunavyöhyke)

13 Lammashaka

Lehtomainen, jonkin verran pensoittunut, vanha haka-alue pellon reunassa. Taaempänä alue jatkuu nuorena istutuskuusikkona. Alue on ollut lammashakana 80-luvulle asti, jonka jälkeen alueella on tiettävästi ollut satunnaisesti lehmiä. Puusto on hyvin monilajista ja kerroksellista. Hakamainen aukkoisuus on vielä nähtävissä sulkeutuneemman reunan takana. Kenttäkerroksessa esiintyy enimmäkseen lehtokasveja, mm. vuokkoja, kalliokielloa,

sudenmarjaa, näsiää ja lehtovirmajuurta. Heinittyneissä, kuivemmissä kohdissa on mm. ahomansikkaa, kurjenkelloa ja aho-orvokkia.

Hoitosuositus: Puustoa harventamalla voisi lisätä alueen aukkoisuutta ja tuoda hakamaisia piirteitä esiin. Etenkin pellon reunassa voisi raivata voimakkaammin. Raivausjätteet tulisi kerätä pois. Perinnebiotooppina aluetta on vaikea säilyttää ilman laidunnusta, mutta lumo-reunavyöhykkeeksi alue on monipuolinen ja kehittämisen arvoinen.

Pinta-ala: 0,33 ha

Sopiva rahoitus: Luonnon ja maiseman monimuotoisuuden edistäminen (reunavyöhyke)

14 Uitonkorpi

Peltojen välisessä loivassa notkelmassa on niitty, jota on viljelty viimeksi 20 vuotta sitten. Viime vuonna alueelta on poistettu puita ja koiranputki-valtainen kasvillisuus on lanattu. Alueella on kaksi puuryhmää, mutta muuten niitty on avoin ja tasainen. Niitty näkyy myös tielle. Peltomaisemassa avoimena säilytetty niitty on sekä maisemallisesti että luonnon monimuotoisuuden kannalta arvokkaampi, kuin pensoittuva alue. Niityn kahta reunaa kulkevat ojat, jotka laskevat läheiseen järveen. Alueen hoitamista voi perustella maisemallisista syistä ja hoidon myötä alueelle kehittyy luonnon monimuotoisuutta edistävä elinympäristö. Viereisten metsänreunavyöhykkeiden kanssa niitty voisi muodostaa hienon hoidetun kokonaisuuden, jossa hyvää lajistoa voisi levittäytyä alueelta toiselle.

Hoitosuositus: Niityn siemenpankista voi itää vanhoja niittylajeja ja ne voivat selviytyä kilpailussa, jos maata köyhdytetään järjestelmällisesti jokavuotisilla niitoilla ja niittojätteen poistamisella. Aluksi alueelle kehittyy todennäköisesti koiranputkea ja muita rehevyyttä suosivia lajeja, jotka pyrittäisiin hiljalleen hävittämään niittämällä jo ennen niiden siementämistä. Sen takia ensimmäisinä vuosina tarvittaisiin todennäköisesti kaksi niittokertaa kesässä. Tasaisen alueen niitto onnistuu koneellisesti, niittokoneen tulisi kuitenkin olla leikkaavateräinen. Kun kasvilajisto monipuolistuu, riittää yksi niitto heinä-elokuun vaihteessa. Parasta hoitoa niitylle olisi laidunnus.

Pinta-ala: 1,30 ha

Sopiva rahoitus: Luonnon ja maiseman monimuotoisuuden edistäminen (maisema / muu lumo)

15 Lammashaka

Nurmilaidunten välissä on metsää, jossa lypsykarja on päässyt vapaasti kulkemaan. Aluetta ei ole nyt laidunnettu kolmeen vuoteen. Maasto on kumpareista, osin jyrkän mäistä. Alueen kasvillisuus on paikoin mäntyvaltaista metsää, paikoin

kalliota ja kivikkoa, paikoin esiintyy ruohoisia aukkoja. Puusto on hyvin monilajista, mm. pihlajaa, haapaa, harmaaleppää, paatsamaa, taikinamarjaa, katajaa. Kalliokohdissa on jäkälää ja suolaheinää. Niittylaikut ovat melko heinittyneitä, pääasiassa metsälauhaa, mutta seassa esiintyy rohtotädykettä, nurmitädykettä, kissankelloa, kalliokielloa, ahomansikkaa, ahomataraa ja aho-orvokkia sekä kosteassa kivenkolossa myös röyhyvihvilää. Rehevyyttä ilmentäviä kasveja on hyvin vähän, hieinan sananjalkaa ja vadelmaa. Alue on kallioista ja umpeutuu hitaasti, eikä laidunnuksesta ole vielä kulunut pitkää aikaa, joten hakamaiset ja metsälaitumelle tyypilliset piirteet ovat säilyneet hyvin.

Hoitosuositus: Alue kannattaa ottaa uudelleen laidunnukseen. Pellon reunasta voi poistaa hieman nuorta puustoa, mutta muuten alueella ei tarvitse raivata. Aluetta olisi hyvä laiduntaa erillään nurmista, mutta laiduntaminen entiseen tapaan nurmen yhteydessä on sekin parempi ratkaisu kuin umpeenkasvu. Tämän alueen voi määritellä myös saarekkeeksi ja luonnon monimuotoisuuskohteeksi, jolloin erikseen laiduntaminen ei ole välttämätöntä.

Pinta-ala: 0,92 ha

Sopiva rahoitus: Luonnon ja maiseman monimuotoisuuden edistäminen (saareke) tai perinnebiotooppien hoidon erityistuki (metsälaidun)

16 Lammashaan reunavyöhyke

Tämä, kuten edellinenkin kohde, on ollut lypsylehmien kulkureittinä laitumelta toiselle. Puusto on monipuolista ja aukkoista, mutta kenttäkerroksessa laidunnuksen vaikutus ei näy yhtä hyvin kuin edellisessä kohteessa. Reunavyöhykkeeksi alue on kuitenkin monipuolinen ja rakenteeltaan hyvä.

Hoitosuositus: Reunavyöhykkeen voisi hoitaa laiduntamalla ja käytännössä liittää nurmilaitumeen ts. aitausta siirrettäisiin 20 m metsään päin. Parhaiten luonnon monimuotoisuutta kuitenkin edistäisi alueen laiduntaminen erillään nurmilaitumista, osana laidunkiertoa.

Pinta-ala: 0,56 ha

Sopiva rahoitus: Luonnon ja maiseman monimuotoisuuden edistäminen (reunavyöhyke)

17 Vuohisen pellon reunat

Peltotien molemmin puolin on lohkot, joiden reuna-alueilla on hakamaista, harvennettua puustoa. Lehmät ovat päässeet metsänreunalle nurmilaitumelta, viimeksi aluetta on laidunnettu viisi vuotta sitten. Reuna-alueita on sittemmin harvennettu ja eteläisemmältä reunalta on poistettu siemenpuut. Eteläisempi reuna-alue on heinittynyttä, metsälauhavaltaista ja osin kallioista. Pohjoisempi pellonreuna on aluksi ruohovaltaista, hiekkamaalla

esiintyy mm. kissankello, kurjenkello ja ahomansikka, mutta aluskasvillisuus muuttuu metsään päin mentäessä varvikoksi. Lehmät ovat päässeet kulkemaan syvemmälläkin metsässä, mutta kasvillisuudessa se ei näy.

Hoitosuositus: Metsän ja pellon rajaa voisi hoitaa lumo-reunavyöhykkeenä, 20 metrin syvyisenä vyöhykkeenä, laiduntamalla. Raivaustarvetta ei tällä hetkellä ole. Reunavyöhykkeet voisi laiduntaa nurmilaitumen yhteydessä.

Pinta-ala: 0,21 ha + 0,23 ha

Sopiva rahoitus: Luonnon ja maiseman monimuotoisuuden edistäminen (reunavyöhykkeet)

18 Hevoshaka

Isoa metsälaidunta on laidunnettu pitkään, vuoteen 1985 saakka. Alue, jossa lypsykarja on saanut vapaasti kulkea, on kooltaan n. 6 ha, mutta parhaiten metsälaitumen piirteet ovat säilyneet alueen pohjoisosassa, n. 2,5 ha kokoisella alueella. Pohjoisosan maasto on kumpuilevaa ja kasvillisuus on monipuolisempaa, kuin kuusi- ja varpuvaltaisessa ja jyrkkämäkisessä eteläosassa. Pohjoisosan kasvillisuus on hyvin vaihtelevaa; alueella on useita niitymäisiä kohtia, tiettävästi hyvin vanhoja peltoja, jotka ovat säilyneet edelleen avoimina, mutta valtalajeina on rehevyyttä ilmentäviä kasveja, kuten mesiangervoa, vuohenputkea, nokkosta ja kosteissa osissa metsäkortetta. Tällaisia avoimia paikkoja on ainakin 4-5 kohdassa. Kuivimmilla aukkopaikoilla on paljon pieniä muurahaiskekoja. Avointen kohtien välissä on monilajista metsää, valtalajina mänty, mutta joukossa on paljon lehtipuuta ja mm. katajaa, taikinamarjaa ja punaherukkaa. Metsäiset kohdat ovat osin kivisiä ja kallioisia. Näissä kohdissa umpeenkasvu on ollut hidasta. Paikoin on hakamaisia kohtia, joissa esiintyy hyvää laidunlajistoa, esim. uhanalainen hirvenkello, nurmikaunokki, poimulehti, ahomansikka, päivänkakkara, pukinjuuri, nurmitädyke, rätvänä, ahomatar, kurjenkello ja harakankello.

Hoitosuositus: Pahiten umpeutuneita kohtia ovat pellonreunat. Niistä tulisi poistaa nuorta lehtipuustoa. Alueen sisäosissa riittäisi varovaisempi harventaminen. Joitakin tiheäpuustoisia kohtiakin saa olla. Hakamaisten (harvapuustoisien, heinä- tai ruohovaltaisten) kohtien aukkoisuutta voisi lisätä poistamalla harkitusti joitakin puita. Toimenpiteet kohdistetaan erityisesti kohtiin, joissa on em. laidunlajistoa. Näin turvataan kenttäkasvillisuuden valonsaanti. Harvennuksissa säästetään vanhat yksittäispuut, kaikki lahoppuut, suurin osa marjovista pensaista ja hyväkuntoiset katajat, joiden ympäriltä poistetaan varjostava puusto. Lehtipuustoa säästetään monipuolisesti, kuitenkin harvakseltaan ja luonteissa ryhmissä, välttäen tasaväle-

jä ja tasaikäisyyttä. Raivausjäte on hyvä poistaa alueelta. Metsälaitumen piirteet säilyvät kunnolla vain laiduntamalla, joten alkuraivauksen jälkeen laidunnus on suositeltava hoitomuoto.

Pinta-ala: 2,63 ha

Sopiva rahoitus: Perinnebiotooppien hoidon erityistuki (metsälaidun)

19 Reunavyöhyke

Edellä kuvattu metsälaidun voisi jatkaa eteläpuoleisessa osassa reunavyöhykkeenä. Reunavyöhykkeen takana metsä on paikoin melko kuusivaltaista ja siten lajiköyhää, sekä osin hyvin jyrkkää ja kallioista, tosin sitäkin aluetta on aiemmin laidunnettu. Sen sijaan läntinen pellonreuna on monilajista ja nuoren lehtipuuston seasta voi nähdä aiemman hakamaisen, harvapuustoisien rakenteen.

Hoitosuositus: Nuorta lehtipuuta voisi raivata samoilla periaatteilla kuin edellisessä kohteessa. Tavoitteena olisi palauttaa hakamainen yleisilme ja turvata kenttäkasvillisuuden ja katajien valonsaanti. Laiduntaminen on hyvää jatkohoittoa alkuraivauksen jälkeen. Aluetta voi laiduntaa metsälaitumen kanssa. Myös takana olevan metsän voi halutessaan ottaa laidunalueeseen ja ehkä joidenkin laidunnusvuosien jälkeen sielläkin alkaa olla enemmän metsälaitumen piirteitä, jolloin tukialuetta voisi laajentaa.

Pinta-ala: 0,55 ha

Sopiva rahoitus: Luonnon ja maiseman monimuotoisuuden edistäminen (reunavyöhyke)

20 Saareke

Lypsykarja on kuljetettu tämän saarekkeen kautta laitumille vuoteen 1985 asti. Alue onkin laidunnetun näköistä, erityisesti saarekkeen kuivemmissä sisäosissa, joissa umpeenkasvu on ollut hidasta. Saarekkeella on huomattavan paljon katajia, jotka paikoin ovat jääneet nuoren lehtipuuston varjoon. Saarekkeella on myös pieniä, heinittyneitä niitylaikkuja. Kaunis saareke näkyy myös Salmentaantielle.

Hoitosuositus: Saarekkeen reunoilta voi poistaa nuorta puustoa reippaasti. Saarekkeen sisäosissa voisi raivata niitylaikkuja suuremmiksi ja poistaa puita katajien ympäriltä.

Pinta-ala: 0,55 ha

Sopiva rahoitus: Luonnon ja maiseman monimuotoisuuden edistäminen (saareke)

21 Tienreunan saareke

Kolmikulmainen metsäalue rajoittuu kahdelta sivultaan peltoon ja yhdeltä Salmentaantiehen. Saarekkeella on lato. Alueen puusto on monilajista. Reunat ovat melko sulkeutuneet, mutta sisempää puusto on aukkoista. Kenttäkerroksen valtalajeja

ovat kielo, puolukka ja mustikka. Alue on kumpareista ja voisi harvennettuna näyttää kauniilta ja avata näkymää pelloille.

Hoitosuositus: Raivaus ja raivausjätteen poisto. Etenkin pellon ja tien reunoilta tulisi poistaa nuorta haavikkoa ja muuta lehtipuuta. Sisempää harvennus ei ole välttämätöntä.

Pinta-ala: 0,41 ha

Sopiva rahoitus: Luonnon ja maiseman monimuotoisuuden edistäminen (saareke)

22 Kukkaronkorpi

Entinen pelto, jonka viljely on lopetettu märkyiden takia. Alue on viisi vuotta sitten lanattu ja vanhojen sarkaojien reunoilta on poistettu pajupensaita juurineen. Nyt pajua on vain yksittäisiä pieniä pensaita. Yleisimpiä lajeja ovat korpikaisla, viitakastikka, mesiangervo, nokkonen, lehtovirmajuuri, suo-orvokki, röyhyvihvilä ja kirjopeippi. Viljelymaisemassa kohde erottuu puuttomana, heinittyneenä alueena pellon ja metsän välissä. Kohteen laidunnus hoitaisi sekä maisemaa että edistäisi luonnon monimuotoisuutta. Alue pysyisi avoimena ja sinne voisi kehittyä monipuolista kostean paikan kasvilisuutta ja linnut voisivat käyttää sitä ruokailu- ja levähdyspaikkana.

Hoitosuositus: Alue sopisi laidunnettavaksi. Alueen voisi laiduntaa viereisen metsälaitumen kanssa vuorotellen. Pajut raivataan tarvittaessa. Tälle alueelle voisi sopia myös kulotus.

Pinta-ala: 1,56 ha

Sopiva rahoitus: Luonnon ja maiseman monimuotoisuuden edistäminen (kosteikko, tulvaniitty)

23 Kuulialanlahden rannat

Valtakunnallisesti arvokkaassa Epaalan-Kuulialan kulttuurimaisemassa sijaitsevaa järvenrantaa uhkaa umpeenkasvu ilman säännöllisiä raivauksia. Ranta on aiemmin ollut avointa, laidunnettua rantaniittyä. Laidunnus on loppunut 1980-luvulla. Nyt rantapenkalla kasvaa monilajista lehtipuustoa, mm. leppää, pihlajaa, paatsamaa ja terttuseljaa, joiden seassa on joitakin katajia. Vedenpinta on laskenut ja vesijättömaalla kasvaa laajalla alueella järvikortetta ja järviruokoa.

Lähteet, kivimuurit ja näyttävät yksittäispuut ovat luonnon monimuotoisuutta lisääviä kohteita, joiden ensisijainen hoitosuositus on säilyttäminen.





Laidunnetulla rannalla kasvusto pysyy matalana eikä levittäydy pitkälle rantaveteen.



Laajalle levinnyt ruovikko vapauttaa melkoisesti ravinteita vesistöön.



Rantakukka ihastuttaa valoisalla ojanpientareella.

Hoitosuositus: Puuston harvennuksella saadaan ylläpidettyä näkymää Kuulialanlahdelle. Kulttuurimaiseman inventoinnin yhteydessä on toivottu, että järvi näkyisi rauniokirkolta katsottuna. Tiheän pensaikon harventaminen ylläpitää myös kasvilajiston monipuolisuutta, jos harvennus tehdään suosien marjovia lajeja, katajia ja lahoppuuta sekä kasvamaan jätetään eri-ikäisiä ja erilaisia puu- tai pensasryhmiä luonnollisesti ryhmiteltyinä, välttämällä kaavamaisuutta. Toimenpiteitä tulee välttää lintujen pesintäaikana, vähintään 15.4. – 15.7. Raivausjätteen poistaminen on suositeltavaa. Erinomaista hoitoa rantapensaikolle ja ruovikolle olisi laidunnus. Laiduneläimet pitäisivät myös vesakon kurissa, jolloin selvittäisiin todennäköisesti yhdellä alkuraivauksella. Laiduneläimistä naudat söisivät tehokkaimmin kortteikkoa, jonka leviämistä on vaikea muulla tavoin hillitä.

Pinta-ala: 0,97 ha + 0,17 ha (Laskettu ilman ruovikkoa. Jos rantaa laidunnetaan, voidaan tukialueeseen ottaa mukaan ruovikkoa siltä alueelta, mikä on vuotuisen keskimääräisen vedenpinnan yläpuolella.)

Sopiva rahoitus: Luonnon ja maiseman monimuotoisuuden edistäminen (rantavyöhyke, rantalaidun, maisema)

24 Mäntysaareke

Pieni saareke, jossa kasvaa muutama mänty, sijaitsee keskellä valtakunnallisesti arvokasta Epäalan-Kuulialan kulttuurimaisemaa, pellon keskellä. Saarekettä on raivattu säännöllisesti. Saarekkeen pensoittumista ehkäisevä raivaaminen on perusteltua maisemallisesta näkökulmasta, sillä saareke näkyy hyvin esimerkiksi rauniokirkolta ja osaltaan mahdollistaa järvinäkymän. Yksittäiset männyt kasvavat avoimella paikalla näyttäviksi ja ovat säilyttämisen arvoisia.

Hoitosuositus: Saarekkeelle kasvavaa pensaikkoa kannattaa raivata jatkossakin samalla tavalla. Raivausjätteen poistaminen on suositeltavaa.

Pinta-ala: 0,12 ha

Sopiva rahoitus: Luonnon ja maiseman monimuotoisuuden edistäminen (saareke)

25 Lammashaka

Turvan tilan pihapiirissä sijaitseva lammashaka on ollut pitkään laidunmaana. Alueella on komea, keskenjäänyt navetan holviperustus 1920-luvulta. Lammashaan keskellä on muitakin kivijalkoja vanhoista maatilan piharakennuksista. Laidunalueella on paljon avokalliota ja suuria kiviä. Pihan puoleisessa osassa kasvaa kolme vanhaa omenapuuta. Pääosin alue on avointa, muutamassa puuryhmässä kasvaa koivua, kuusta, vaahteraa ja terttuseljaa. Aluetta laidunnetaan nykyisin viidellä lampaalla.

Inventointikesänä laidunnus oli aloitettu myöhään ja alueella oli runsaasti nokkosta, joka oli suunnitelmassa niittää. Alue on maisemallisesti näyttävä ja erikoinen, ja sen laiduntaminen on tärkeää, sillä muulla tavoin alueen umpeenkasvua olisi hankala estää, ainakaan koneilla alueella ei pääse liikkumaan. Lammashaan historia ja sijainti valtakunnallisesti arvokkaalla kulttuurimaisema-alueella ovat myös perusteita kohteen hoitamiseksi.

Hoitosuositus: Alueen laidunnusta kannattaa ehdottomasti jatkaa. Raivaustarvetta ei tällä hetkellä ole. Nokkoskasvustot on vuosittain niitety ja tarjottu kuivahtaneena syötäväksi, mikä on oikea tapa. Laidunpaine voisi olla suurempikin, jotta alueen kasvusto tulisi syötyä tehokkaasti ja saataisiin aikaan maata köyhdyttävä vaikutus, jolloin olosuhteet muuttuisivat keto- ja niittykasveille otollisemmiksi.

Pinta-ala: 0,57 ha

Sopiva rahoitus: Luonnon ja maiseman monimuotoisuuden edistäminen (maisema) tai perinnebiotooppien hoidon erityistuki (haka)

26 Möyriäismäki

Luikalan kulttuurimaisemassa sijaitsevaa mäntymetsää on laidunnettu yhtäjaksoisesti vuosikymmenien ajan. Käyntihetkellä aluetta laidunsi 9 hiehoa. Alue on rajattu erilleen pelloista, mutta karja on saanut tarvittaessa lisäruokaa. Alueella ei kuitenkaan ole rehevöitymisen merkkejä. Alueen kallioisessa keskiosassa on kuivaa mäntykangasta, jossa männyn seassa kasvaa paljon katajia ja jonkin verran pihlajaa. Alavammassa reunaosissa on enemmän lehtipuustoa. Etelänpuoleisessa reunassa on pieni istutettu kuusikko. Pohjoisreunassa on lyhyt kivimuuri. Siellä täällä on aukkoisempia ruoholaikkuja, joissa kasvaa mm. poimulehteä ja ahomansikkaa. Kallion laella puusto on luontaisesti harvempaa, myös alueen läpi kulkeva sähkölinja lisää aukkoisuutta. Laidunpaine on ollut sopivaa ja kenttäkerros näyttää hyvältä. Alueen arvoa lisäävät sen näkyvyys tielle ja viereinen perinnebiotooppi, jota saman tilan eläimet laiduntavat ja jolta voi levitä hyvää eliölajistoa. Viereinen perinnebiotooppi, läheinen nurmi ja tämä metsäalue muodostavat kolmistaan toimivan laidunkierron.

Hoitosuositus: Alueen laiduntamista kannattaa jatkaa. Puuston aukkoisuuksia voisi vielä laajentaa ja harvennukset tehdä suosien lehtipuustoa männyn kustannuksella. Katajien valonsaannista on hyvä huolehtia poistamalla nuorta puustoa niiden ympäriltä. Istutuskuusikon reipas harventaminen lisäisi valoisuutta kenttäkerrokseen. Vaihtoehtoisesti tätä aluetta voisi hoitaa joko kokonaisuudessaan perinnebiotooppina (ilman lisäruokintaa) tai reunavyöhykkeenä.

Pinta-ala: Koko alue 2,54 ha, reunavyöhyke 1,28 ha

Sopiva rahoitus: Perinnebiotooppien hoidon erityistuki (metsälaidun) tai luonnon ja maiseman monimuotoisuuden edistäminen (reunavyöhyke)

27 Visakoivusaareke

Pienellä saarekkeella pellon keskellä kasvaa ainakin kaksi visakoivua ja joitakin pihlajia sekä pensaskeroksessa punaherukkaa. Nuorta lehtipuustoa kasvaa reunalla melko tiheässä. Harvennettuna saareke näyttäisi viehättävältä.

Hoitosuositus: Harmaaleppää ja tuomea kannattaisi poistaa, jotta visakoivut ja pihlajat saisivat tilaa ympärilleen. Marjapensaat kannattaa säilyttää.

Pinta-ala: 0,04 ha (Saareke saattaa olla liian pieni tukialueeksi. Alueen koko kannattaa tarkistaa.)

Sopiva rahoitus: Luonnon ja maiseman monimuotoisuuden edistäminen (saareke)

28 Reunavyöhyke

Pellon reunassa sijaitsee pieni tiehen rajautuva haka, jota laidunnetaan nurmen yhteydessä. Alueella on muutama vanha puu ja monipuolista kenttäkasvillisuutta. Alueen laidunnus on ollut sopivaa, rehevöitymisen merkkejä ei näy ja niittymäiset kohdat ovat pysyneet avoimina ja matalina. Alueella kasvaa mm. kissankello, harakankello, metsäapila, hiirenvirna, siankärsämö, kalliokieli, metsäorvokki, poimulehti ja nurmitädyke.

Hoitosuositus: Alueen laiduntamista kannattaa jatkaa. Raivaustarvetta ei ole. Alueen toivoisi säilyvän juuri nykyisen kaltaisena.

Pinta-ala: 0,13 ha

Sopiva rahoitus: Luonnon ja maiseman monimuotoisuuden edistäminen (reunavyöhyke)

29 Saareke

Saarekkeen toista reunaa on laidunnettu pitkään nurmen yhteydessä. Laidunnettu alue rajoittuu peltotiehen. Laidunnettu alue on aukkoisen, katajainen ja matalaksi syöty. Puusto on harvaa ja luontaista, monilajista.

Hoitosuositus: Saarekkeen laiduntamista kannattaa jatkaa. Ei raivaustarvetta.

Pinta-ala: 0,40 ha

Sopiva rahoitus: Luonnon ja maiseman monimuotoisuuden edistäminen (saareke)

30 Reunavyöhyke

Pellon viereistä metsänreunaa on laidunnettu yhtäjaksoisesti vuosikymmeniä. Metsäalue sijaitsee kahden nurmen välissä ja lehmät ovat voineet vapaasti kulkea alueella. Metsäalue on rinteessä ja tehokkaimmin laidunnettu alue sijaitsee alarinteessä.

sä, pellon reunassa. Kasvillisuus vaihtuu ylöspäin mentäessä lehtomaiseksi. Puusto on monilajista, mm. koivua, kuusta, mäntyä, pihlajaa, paatsamaa ja katajaa. Alueella on jonkin verran myös lahopuuta. Puusto on paikoin aukkoista ja laidunnus on pitänyt aluskasvillisuuden matalana.

Hoitosuositus: Laidunnusta kannattaa jatkaa entiseen tapaan. Puustoa voisi hieman harvennata aivan pellon reunassa, mm. joitakin isompia koivuja voisi poistaa. Reunavyöhykkeen alueella aukkokohdat tulisi pyrkiä säilyttämään avoimina. Katajien ympäriltä voi poistaa varjostavaa puustoa. Kasvamaan jätetään monipuolisesti eri-ikäistä ja -lajista puustoa. Myös marjovia lajeja, kuten pihlajaa ja paatsamaa kannattaa jättää kasvamaan. Harvennuksissa tulisi välttää tasavälisyyttä ja talousmetsämäistä ilmettä.

Pinta-ala: 0,56 ha

Sopiva rahoitus: Luonnon ja maiseman monimuotoisuuden edistäminen (reunavyöhyke)

31 Kuulialanlahden pohjukan rannat

Kuulialanlahden pohjukka on pitkälle umpeenkasvanutta korteikkoa, jonka keskellä on vain pieni avovesialue. Rantavedessä ja vesijättömaalla kasvaa järvikortetta ja laikkuina osmankäämiä, kovan maan puolella rannassa kasvaa punakoisoa, kurjenjalkaa, vehkaa, luhtavuohenokkaa, luhtalemikkiä ja vähän myrkkyykeisoa. Rannan ja pellon välissä on luontaista sekametsää, jossa on nähtävissä hakamaisia piirteitä; nuoremman puuston seassa on harvakseltaan vanhoja järeitä mäntyjä. Aluetta on laidunnettu 1980-luvun puoliväliin saakka ja aiemmin ranta ja hakamaa ovat olleet lähes avoimia. Kohde sijaitsee valtakunnallisesti arvokkaassa kulttuurimaisemassa ja metsikön palauttaminen harvapuustoiseksi hakamaaksi sopisi hyvin maisemakokonaisuuteen. Samalla avautuisi puiden lomasta näkymää järvelle. Lahdessa viihtyvä linnusto hyötyisi rantakortteikon laidunnuksesta ja kasvillisuudesta vesistöön jäävä ravinnekuormitus vähentyisi.

Hoitosuositus: Metsäalueelta voisi poistaa nuorta puustoa ja palauttaa alueen hakamaiset piirteet. Raivauksessa tulisi säästää vanhat puut, katajat ja suuri osa alueen marjovista lajeista, kuten pihlaja, selja ja paatsama. Lepikkoa ja kuusia voi poistaa reippaasti. Jäljelle jäävä puusto tulisi olla kerroksellista ja mosaiikkimaista, toisin sanoen eri-ikäistä ja -lajista, sijoittuneena luonteviin ryhmiin, välttäen kaavamaisuutta. Vanhat lahopuut kannattaa jättää paikoilleen. Raivaustyöt tulee tehdä lintujen pesintäajan ulkopuolella. Rantaniitylle parasta hoitoa olisi laidunnus. Laiduneläimenä nautaa on tehokkain hillitsemään kortteen kasvua. Myös rai-vatun alueen vesakon torjunnassa laidunnus olisi

tehokasta. Jotta alue tulisi syötyä kunnolla, ranta ja hakamaa olisi hyvä aidata erilleen nurmilaitu-mista. Jos rantaa laidunnetaan, tukialue voidaan rajata vuotuisen keskimääräisen vedenkorkeuden mukaan, joten suuri osa kortteikkoa tulisi alueeseen mukaan. Vapaa vesialue jätetään tukialueesta pois. Tätä kohdetta voi siis hoitaa joko pelkän metsäalueen osalta raivaamalla tai jos kohteella aloitetaan laidunnus, mukaan voidaan laskea myös ranta kortteikkoineen.

Pinta-ala: Pelkkä metsäalue 1,13 ha. Jos rantaa laidunnetaan, voidaan tukialueeseen ottaa mukaan korteikkoa siltä alueelta, mikä on vuotuisen keskimääräisen vedenpinnan yläpuolella.

Sopiva rahoitus: Luonnon ja maiseman monimuotoisuuden edistäminen (rantavyöhyke, ranta-laidun, maisema)

32 Susi-Seppälän ojanotko

Highland cattle -rotuiset sonnit ovat laiduntaneet aluetta nyt kahtena kesänä. Aiemmin täysin umpeutunut ojanotko ja sen pientareet ovat laidunnuksen seurauksena saaneet hakamaiset piirteet. Kookkaita vanhoja lehtipuita, mm. harmaaleppää, raitaa ja tarhaomenapuita (alue sijaitsee tilan pihapiirissä) on harvakseltaan yksittäin tai pienissä puuryhmissä. Paikoitellen maa on tallautunut mullokselle poluilla ja juomapaikalla, mutta pääosa alueesta on matalaksi syötyä ruohoniittyä, jossa kasvaa mm. kellokasveja, poimulehtä ja hiirenvirnaa. Notkelma oli ainakin vähäsateisena kesänä yläpäästä kuiva. Aluetta laidunnetaan yhdessä viereisten niittyjen kanssa (kohta 33).

Hoitosuositus: Alueen laidunnusta kannattaa jatkaa. Juomapaikan sijaintia voi vaihdella.

Pinta-ala: 0,83 ha

Sopiva rahoitus: Luonnon ja maiseman monimuotoisuuden edistäminen (vesiuoma pientareineen)

33 Susi-Seppälän niitty

Vanhat nurmilohkot ovat hiljalleen muuttumassa tuoreiksi niityiksi. Nurmen uudistamisesta on kulunut tiettävästi jo kymmeniä vuosia. Nurmen pinta on paikoin mätäsmäinen. Aluetta on laidunnettu nyt kahtena kesänä liharotuisilla sonneilla. Kasvusto on hyvin lyhyeksi syötyä, eikä sonnien takia aluetta päässyt inventoimaan, mutta reunalta katsottuna alueella kasvaa joitakin niitylajeja, kuten poimulehtä, suolaheinää, harakankelloa, kissankelloa ja hiirenvirnaa. Alue kannattaisi inventoida keväällä ja jos kasvilajistossa on tarpeeksi niittykasveja, alue voisi täyttää erityistuen ehdot.

Hoitosuositus: Alueen laidunnusta kannattaa jatkaa. Niityttymisen nopeuttamiseksi alueelle ei kannata tuoda lisäruokaa eikä aluetta kannata

laiduntaa kylvetyn nurmen yhteydessä. Tällöin alueelle ei tule ravinteita ulkopuolelta. Edellinen kohde (32) voidaan liittää samaan tukikohteeseen ja laiduntaa yhdessä.

Pinta-ala: 1,50 ha + 1,17 ha + 1,14 ha

Sopiva rahoitus: Luonnon ja maiseman monimuotoisuuden edistäminen (lumo-pelto, maisema), myöhemmin ehkä perinnebiotooppien hoidon erityistuki (niitty)

34 Susi-Seppälän Poikamiesboxi

Tällä alueella aloitetaan laidunnus vielä samana kesänä. Laitumeksi on aidattu tiheä lepikko ja vanha pelto, jolla kasvaa nyt mesiangervoa. Laidun on osin rinteessä. Laiduneläiminä käytetään Highland cattle -sonneja, jotka laiduntavat tehokkaasti ja samalla kaatavat tieltään nuorta puustoa. Oletettavasti alue muuttuu nopeasti harvapuustoiseksi ja mesiangervokasvuston tilalle voi tulla niittylajeja, kunhan maan ravinnetaso köyhtyy laidunnuksen seurauksena ja matalakasvuisetkin lajit saavat valoa ja tilaa. Sorkat myös rikkovat maan pintaa ja tekevät siemenpankille otollisemmat itämisolosuhteet. Hyvää lajistoa voi levitä myös viereisiltä niittyalueilta.

Hoitosuositus: Umpeenkasvanut ja viljelystä poisjäänyt alue kannattaa ottaa laidunkäyttöön, jolloin alueelle voi kasvaa monipuolisempaa lajistoa ja lisäksi maisema kaunistuu huomattavasti. Ensimmäisen vuoden laidunnuksen jälkeen voi katsoa, tarvitseeko alueella tehdä raivauksia. Maanpinnan liiallista kulumista tulee tarkkailla. Alueelle ei kannata tuoda lisäruokaa, vaan siirtää eläimet toiselle laitumelle, kun ravinto loppuu.

Pinta-ala: 1,04 ha

Sopiva rahoitus: Luonnon ja maiseman monimuotoisuuden edistäminen (maisema, saareke)

35 Korvenhaan reunavyöhyke

Monilajista, luontaista puustoa pellon ja metsän välisellä reuna-alueella. Reunavyöhykkeen takaa alkaa jyrkkä kallioalue.

Hoitosuositus: Umpeenkasvun estämiseksi puustoa kannattaa harventaa siten, että kasvamaan jää mahdollisimman monilajista ja monen ikäistä puustoa. Puu- ja pensaslajeista suositaan lehtipuita, marjovia lajeja, katajia, lahoppuuta ja vanhoja kookkaita yksittäispuita. Raivausjäte kannattaa poistaa alueelta.

Pinta-ala: 0,46 ha

Sopiva rahoitus: Luonnon ja maiseman monimuotoisuuden edistäminen (reunavyöhyke)

36 Haavikkosaareke

Komea haavikko sijaitsee peltojen keskellä, rajautuen yhdeltä kapealta sivultaan tiehen. Saarekkeel-



Ketoneilikka (ylin kuva), kissankäpälä (keskellä) ja huopakeltano (alin kuva) ovat harvinaiseksi käyneiden ketojen lajeja. Ketokasvit tarvitsevat paljon valoa ja niukkaravinteisen kasvupaikan.

la on aiemmin ollut luonnon monimuotoisuuden erityistukisopimus koskien saarekkeen reunaosia.

Hoitosuositus: Haapoja voisi järeyttää poistamalla osan nuorista puista ja tekemällä valituille yksilöille kasvutilaa ainakin vapaan latvuksen verran. Puiden tasavälisyyttä tulisi kuitenkin välttää ja pyrkiä sen sijaan monimuotoiseen, mosaiikkimaiseen rakenteeseen. Haapa kannattaa kaulata muutama vuosi ennen kaatamista vesoittumisen estämiseksi. Koska alueen lähellä on tehty havainnot liito-oravasta, on tärkeää ennen harventamista varmistua, ettei kaadettavassa puussa ole liito-oravan pesimiseen soveltuvia koloja. Vesakkoa voi



Reunavyöhykkeen voi hoitaa nurmen yhteydessä laiduntamalla, kun aita siirretään vähintään 20 metriä metsän puolelle. Metsää on kuitenkin hyvä sisällyttää laitumeen niin paljon kuin mahdollista, jotta nurmen rehevöittävä vaikutus jakaantuu laajemmalle alueelle.



Tällä reunavyöhykkeellä laidunnus ei ole ollut rehevöittävä. Reuna on säilynyt hakamaisen avoimena.

poistaa ja saarekkeen reunaosissa kannattaa tehdä raivausta umpeenkasvun estämiseksi, mutta muutoin aluskasvillisuutta ei tarvitse poistaa. Joitakin kuusia ja pihlajia voi jättää kasvamaan haapojen sekaan, myös mahdolliset katajat ja marjovat pensaat säästetään. Lahopuu säästetään, mutta raivausjäte olisi hyvä kerätä pois. Saarekkeen arvo on sekä maisemallinen, että haavikon vanhentuessa tärkeä myös esimerkiksi liito-oravan mahdollisena elinympäristönä.

Pinta-ala: 1,07 ha

Sopiva rahoitus: Luonnon ja maiseman monimuotoisuuden edistäminen (saareke, maisema)

37 Linnavuoren reunavyöhykkeet

Kirvunlinna on historiallinen linnavuori, jonka laella on museoviraston hoitamia muinaislinnan vallirakennelmia. Linnavuoren kaakkois- ja etelälaidoilla, peltojen reunoilla, kasvaa monipuolista lehtipuustoa, jonka takaa alkaa kuusivaltainen rinne. Reunavyöhykkeitä olisi hyvä hoitaa umpeenkasvun estämiseksi ja monimuotoisuuden säilyttämiseksi. Alueen kaakkoisreuna näkyy hyvin vieressä kulkevalle tielle, joten hoito on perusteltua myös maiseman takia. Reunavyöhykkeen hoitotoimenpiteet eivät ulottuisi linnavuoren länsiosassa sijaitsevalle luonnonsuojelualueelle.

Hoitosuositus: Puustoa tulisi harventaa harakitusti. Ensin kannattaa poistaa nuoret kuuset ja kuusentaimet reunavyöhykkeeltä, vain yksittäisiä vanhoja kuusia kannattaa jättää kasvamaan. Muuta puustoa harvennetaan siten, että lopputulos on kerroksellista, monilajista ja epäsymmetristä puustoa ja pensaikkoa. Puuston välissä saisi olla myös pieniä aukkoja. Marjovia lajeja, lahopuuta, vanhoja lehtipuita ja katajia suositaan. Linnavuoren itäisimmässä osassa on liito-oravan elinalue, jonka turvaamiseksi jätetään rauhaan alueen kookkaat haavat ja kolopuut. Raivausjäte on hyvä kerätä pois.

Pinta-ala: 0,94 ha + 0,63 ha

Sopiva rahoitus: Luonnon ja maiseman monimuotoisuuden edistäminen (reunavyöhyke)

38 Koivukuja

Iharinjoen venereitin varrella, rannan ja mökkien välissä on nuori koivukuja. Puukuja elävöittää rantamaisemaa ja puiden alustojen niittäminen ylläpitää niittykasveille sopivaa elinympäristöä.

Hoitosuositus: Puiden alustojen niittoa kannattaa jatkaa. Paras niittoajankohta on heinä-elokuun vaihteessa ja niittojäte kannattaa kerätä pois. Myöhemmin joka toisen puun voisi poistaa, jotta koivut saavat riittävästi kasvutilaa. Myös tien toiselle puolelle voisi istuttaa samanlaisen puurivistön, tällöin pinta-alakin riittäisi erityistukeen.

Pinta-ala: 0,05 (Koivukujan pituus n. 120 m, molemmin puolin tietä 2 m leveydeltä.)

Sopiva rahoitus: Luonnon ja maiseman monimuotoisuuden edistäminen (puukuja)

39 Vasikkahaka

Pellon keskellä sijaitsevaa metsäsaarekettä on raivattu viisi vuotta sitten, minkä jälkeen aluetta on laidunnettu säännöllisesti. Tätä ennen laidunnuksessa oli ollut noin 20 vuoden tauko. Saarekkeen keskiosa on kallioista ja kuivaa, reunoilla kasvaa rehevämpää kasvillisuutta. Saareke on kauniisti hakamainen ja näkyy hyvin läheiselle Iharintielle. Puustoa on harvennettu sopivasti ja jäljelle jätetty puusto koostuu vanhoista koivuista ja männyistä, joukossa on harvakseltaan nuorempaa kuusta, pihlajaa, terttuseljaa sekä katajaa ja punaherukkaa. Aluetta laidunnetaan kylvönurmen yhteydessä. Laidunnus on ollut riittävää eikä ylilaidunnuksesta ole merkkejä. Kenttäkerroksessa hyviä niittylajeja edustavat mm. kissankello, poimulehti, paimenmatara, nurmitädyke, rohtotädyke, ahomansikka, aho-orvokki, rätvänä ja siankärsämö.

Hoitosuositus: Alueen laidunnusta kannattaa jatkaa. Nykyinen hoitotapa on osoittautunut toimivaksi ja pitänyt kasvillisuuden avoimena ja matalana, eikä rehevöitymisestä ole merkkejä. Laidunnaaminen nurmen yhteydessä on sallittua reunavyöhykkeellä. Samalla laidunnus toimii maisemanhoitokeinona. Alue täyttää myös perinnebiotoopin tunnusmerkit, joten koko saarekettä (pinta-ala 1,41 ha) voisi hoitaa hakana, mutta tällöin alue pitäisi laiduntaa erillään nurmista ja ilman lisäruokaa.

Pinta-ala: 0,91 ha (reunat)

Sopiva rahoitus: Luonnon ja maiseman monimuotoisuuden edistäminen (reunavyöhyke) tai perinnebiotooppien hoidon erityistuki (haka)

40 Puimalanmäki

Suurehkon metsäsaarekkeen itäosassa valtalajina on kuusi. Osa kuusista on vanhoja ja järeitä ja alue on todennäköisesti ollut hakamaista. Nyt nuorta kuusta on melko paljon, mutta puustoa on harvennettu ja lopputulos on sopivan aukkoinen. Kuusikon seassa on myös lehtipuita ja lajisto monipuolistuu saarekkeen länsipuolella. Muita puulajeja ovat mm. mänty, pihlaja, koivu ja harmaaleppä. Saarekkeella on myös lahoppua ja katajia. Saarekettä laidunnetaan nurmen yhteydessä.

Hoitosuositus: Kuten edellisessäkin kohteessa, laidunnus on ollut riittävän tehokasta. Kenttäkerros ja vesakko on syöty hyvin, rehevöitymisestä tai ylilaidunnuksesta ei ole merkkejä. Ainoastaan juomapaikan läheisyydessä maan pinta on kulunut mullokselle. Juomapaikan sijaintia kannattaakin vaihdella. Saarekkeen laidunnamista kannattaa eh-

dottomasti jatkaa. Tukialueeksi voisi hakea monipuolisimpia reuna-alueita, mutta myös saarekkeen sisäosat kannattaa laiduntaa samalla. Laidunnuksen lisäksi reunavyöhykkeellä voi tehdä varovaista harvennusta, etenkin kuusivaltaisessa osassa.

Pinta-ala: 1,49 ha

Sopiva rahoitus: Luonnon ja maiseman monimuotoisuuden edistäminen (reunavyöhyke)

41 Oriinsuo

Harvennettu ja osin laidunnuttukin metsänreuna on kauniin aukkoinen ja puusto on monilajista, mm. haapa, visakoivu, vaahtera, pihlaja, harmaaleppä, mänty ja kuusi. Osa puista on vanhoja ja kookkaita. Joukossa on myös jonkin verran lahoppua. Reunavyöhykkeen pohjoista osaa on laidunnettu parina kesänä. Tällä hetkellä eteläinen osa on aidattu mukaan hevoslaitumeen, nurmen yhteyteen.

Hoitosuositus: Reunavyöhykkeen voisi ottaa kokonaisuudessaan mukaan laitumeen ts. aidan voisi sijoittaa 20 m metsän puolelle. Aluksi puustoa voisi varovaisesti harventaa, mm. osan nuorista haavoista voisi poistaa, jotta valitut yksilöt järeytyisivät. Vesakon torjumiseksi laidunnus olisi hyvä hoitokeino. Raivattu risukko olisi hyvä kerätä pois, mutta lahot puunrungot ja pötkelöt kannattaa jättää paikoilleen.

Pinta-ala: 0,47 ha

Sopiva rahoitus: Luonnon ja maiseman monimuotoisuuden edistäminen (reunavyöhyke)

42 Ison-Kiiman hevoshaka

Metsän reunaa on laidunnettu viimeksi yli 20 vuotta sitten, mutta sen jälkeen aluetta on säännöllisesti raivattu ja lopputuloksena puusto on kauniin aukkoinen ja monilajinen. Reunavyöhykkeellä kasvaa mm. visakoivu, haapa, pihlaja, tuomi, paatsama, mänty, kuusi, punaherukka ja paljon katajaa. Kenttäkerroksessa on hyviä niittylajeja, kuten peuran-kello, tulikukka, pukinjuuri, ahomatara, rohtotädyke ja metsäapila.

Hoitosuositus: Nykyinen hoito on ollut hyvää. Lajisto on säilytetty monipuolisena ja kerroksellisenä. Myös aukkoisuuden ja puuryhmien vuorottelu on hyvä, mosaiikkimainen. Raivausta kannattaa jatkaa samaan tapaan. Raivausjäte olisi hyvä poistaa, jotta se ei tukahduta kenttäkasvillisuutta ja vapauta ravinteita maahan. Niittylajeille tekisi hyvää, jos kasvustot niitettäisiin heinä-elokuun vaihteessa ja niittojäte poistettaisiin.

Pinta-ala: 0,39 ha

Sopiva rahoitus: Luonnon ja maiseman monimuotoisuuden edistäminen (reunavyöhyke)

43 Raukaanlahden metsälaidun

Lampaat ovat laiduntaneet tätä rantametsikköä jo yli 30 vuoden ajan. Alueella on paljon lahoppuuta, sekä maassa että pötkelöinä. Puusto on hakamaista, harvaa, vanhaa koivikko. Katajaa on runsaasti. Puiden aukkokohtissa on niittyaiikkuja, joissa kasvaa mm. kellokasveja ja pukinjuurta. Metsälaidunta on laidunnettu sopivasti, mutta rannasta alkava laaja ruovikko jää lampailta koskemattomaksi. Vaikka metsälaitumelta on vapaa pääsy nurmelle, alueella ei kuitenkaan näy merkkejä rehevöitymisestä. Nurmen ja metsälaitumen välissä on istutettu tervaleppävyöhyke ja kuusikko, jotka ilmeisesti pidättävät lampaita jonkin aikaa samassa paikassa ruokailemassa, jolloin ravinteet eivät kulkeudu kovin hyvin nurmelta metsään. Alueen arvo on erityisesti runsaassa lahoppuustossa, joka tarjoaa elinympäristön monille hyönteisille, sienille, käävillä ja kolopesijöille.

Hoitosuositus: Alue täyttää perinnebiotoopin piirteet ja sen hoitaminen laiduntamalla on erittäin suositeltavaa. Laiduneläimiksi sopisivat hyvin myös naudat, jotka söisivät myös vedessä kasvavia kasveja ja siten rannan rehevyyttä pois. Alue tulisi kuitenkin aidata erilleen nurmilaitumista ja ottaa osaksi laidunkiertoa.

Pinta-ala: 0,88 ha

Sopiva rahoitus: Perinnebiotooppien hoidon erityistuki (metsälaidun)

44 Lepistönlahden rantalaidun

Lampaiden laiduntama ranta-alue käsittää vyöhykkeisen, avoimen rantaniityn, metsälaitumeksi tai haaksi luonnehdittavan luontaisen, harvapuustoisien sekametsikön sekä pienen istutuskuusikon. Alue rajautuu kylvönurmeen ja rantasaunalle joltavaan tiehen.

Hoitosuositus: Aluetta olisi hyvä laiduntaa erillään viereisistä kylvönurmista, jotta etenkin rantakasvuston syöminen olisi tehokkaampaa ja estetäisiin ravinteiden kulkeutuminen nurmilta. Istutettuja kuusia olisi hyvä harventaa ja luoda puiden väliin aukkokohtia, joihin valoisuuden lisääntyessä pääsee kasvamaan niitylajeja. Muutoin puustossa ei ole raivaustarvetta. Lahoppu kannattaa säästää. Laiduneläimiksi sopisivat tässäkin kohteessa hyvin naudat, jotka söisivät myös kortetta vedestä. Rannassa on suuri myrkkyykeisoesiintymä, joka kannattaa aidata tai kitkeä.

Pinta-ala: 1,31 ha

Sopiva rahoitus: Luonnon ja maiseman monimuotoisuuden edistäminen (rantavyöhyke, rantalaidun)

45 Lammaslaitumen metsäsaarekkeet

Lampaiden laiduntaman nurmialueen keskellä on useita pieniä puu- ja pensassaarekkeita, joista kaksi on riittävän suuria erityistukikohteiksi ja puustoltaan sellaisia, että niistä pienellä harventamisella ja laiduntamalla voisi tulla hakamaista.

Hoitosuositus: Saarekkeet (myös pienet) kannattaa säilyttää ja niiden laiduntamista kannattaa jatkaa. Puiden harvennus lisääisi valoisuutta ja loisi niittykasveille otollisemmat kasvuolot. Raivauksessa kannattaa säästää kaikki lahoppuut ja pyrkiä monilajiseen ja kerrokselliseen puustoon.

Pinta-ala: 0,12 ha ja 0,09 ha

Sopiva rahoitus: Luonnon ja maiseman monimuotoisuuden edistäminen (saarekkeet)

46 Lammaslaitumen reuna

Nurmen reunasta alkavaa metsikköä on laidunnettu nurmen yhteydessä jo pitkään. Kallioisen kohdan ympärillä puusto on aukkoista ja niitty- ja ketokasveille otollisia valoisia laikkuja on runsaasti.

Hoitosuositus: Reunavyöhyke voisi jatkua yhtenäisenä rantalaitumelle (kohde 44) asti. Reunavyöhykettä voi laiduntaa nurmen yhteydessä, jolloin lammasaita voidaan sijoittaa 20 m metsän puolelle koko reunan pituudelta. Tiheäpuustoisessa kohdassa voisi tehdä harvennusta ja pyrkiä hakamaiseen aukkoisuuteen. Raivausjätteen kerääminen on suositeltavaa.

Pinta-ala: 0,34 ha

Sopiva rahoitus: Luonnon ja maiseman monimuotoisuuden edistäminen (reunavyöhyke)

47 Eteläsaari

Saarella pidetään kesäisin vasikoita. Saaren rannat ovatkin hienosti laidunnettuja. Pääosa saaresta on luonnontilaista, mäntyvaltaista sekametsää, mutta saarella on kolme pienehköä nurmilohkoa, joille vasikoilla on vapaa pääsy. Näin turvataan ravinnon riittävyys koko kesäksi. Saarella on useita perinnebiotoopin piirteitä, mm. vyöhykkeellinen rantakasvillisuus, lahoppuuta, hakamaista ja aukkoista puustoa, paikoitellen niittyaiikkuja. Erityisesti linnut hyötyvät rannan laidunnuksesta. Käyntihetkellä rannalla näkyi harmaahaikaroita.

Hoitosuositus: Saari täyttäisi perinnebiotoopin ehdot, jos estetäisiin ravinteiden kulkeutuminen nurmilta metsän puolelle, toisin sanoen nurmet olisi aidattava ja laidunnettava erikseen. Tämä on ymmärrettävästi epäkäytännöllistä, eikä saarella muualla riittäisi syötävää kovinkaan pitkäksi aikaa. Jos nurmet jätettäisiin uudistamatta, ne voisivat jatkuvan laidunnuksen myötä muuttua niityiksi, kun ravinnetaso vähenee ja nurmikasvien tilalle tulee niitylajeja. Perinnebiotooppialueeseen voidaan sisällyttää vanhoja peltoja, jos niiden uudistamisesta

on kulunut niin pitkä aika, että ne lajistonsa puolesta muistuttavat enemmän luonnonniittyä kuin kylvönurmea. Saaren laiduntamista kannattaa kuitenkin jatkaa, sillä nykyinenkin hoitotapa ylläpitää hyvää rantalajistoa ja estää umpeenkasvun.

Pinta-ala: 5,14 ha

Sopiva rahoitus: Perinnebiotooppien hoidon erityistuki (metsälaidun, rantaniitty), edellä mainituin ehdoin.

48 Metsälaidun

Pitkään laidunnettu metsäalue, jossa monipuolista puustoa, lahoppuuta ja paikoittaisia pieniä niitty-laikkuja. Alueella on myös pari pientä kosteikkoja. Hiehot pääsevät vapaasti kulkemaan suurella alueella, johon kuuluu tämän metsälaitumen lisäksi rantalaidun ja kolme nurmilohkoa.

Hoitosuositus: Metsälaitumella on arvokkaita perinnebiotooppiirteitä, joiden säilymiseksi aluetta olisi hyvä laiduntaa erillään kylvönurmista. Mökkitien ja ison nurmilohkon pohjoispuolelle jäävä alue olisi hyvä aidata ja laiduntaa erikseen, esim. pari kertaa kesässä.

Pinta-ala: 5,38 ha

Sopiva rahoitus: Perinnebiotooppien hoidon erityistuki (metsälaidun)

49 Rantalaidun

Laidunalue järven rannalla on pitkään jatkuneen laidunnuksen myötä muovautunut aukkoiseksi ja ranta on pysynyt avoimena. Hiehot laiduntavat samalla viereisiä nurmilohkoja ja suurehkoa metsälaidunta. Peltoihin ja mökkitiehen rajoittuva ranta-alue on monipuolista sekametsää, päälajeina mänty, kuusi ja koivu. Joukossa on hyvinkin vanhoja puuyksilöitä. Pensaskerroksessa kasvaa mm. katajaa sekä jonkin verran alikasvoskuusia ja nuorta pihlajaa. Yleiskuva on kuitenkin hakamainen ja kenttäkerros on matalaksi syötyä. Maasto on polveilevaa ja kivikkoista.

Hoitosuositus: Ranta-aluetta olisi hyvä laiduntaa erillään kylvönurmista. Kuitenkin nykyiselläänkin jatkuva laidunnustapa ylläpitää rantapuuston avoimuutta ja pieniä valoisa niitylaikkuja. Nuoria kuusia olisi hyvä poistaa, samoin katajia varjostavaa puustoa. Jonkin verran pihlajia voi jättää kasvamaan. Lahoppuaines kannattaa jättää paikoilleen, mutta raivauksesta syntyvät risut on hyvä kerätä pois.

Pinta-ala: 2,12 ha

Sopiva rahoitus: Luonnon ja maiseman monimuotoisuuden edistäminen (rantavyöhyke, rantalaidun)

50 Kiimanvuoren reuna

Metsän reunalla kasvaa monipuolista puustoa, aivan pellon (ojan) reunassa koivuja. Alue täydentäisi hoidettua kokonaisuutta yhdessä viereisen niityn (kohde 14) ja reunavyöhykkeen (kohde 42) kanssa. Reunavyöhyke yhdessä järveen johtavan ojan kanssa muodostaa suojaisan liikkumisreitit monille eliöille.

Hoitosuositus: Reunavyöhykkeen leveydeltä (20 m) voisi raivata pensaikkoa pois ja muodostaa valoisa aukkoja puuston lomaan. Kasvamaan jätettävän puuston tulisi olla mahdollisimman monilajista ja kerroksellista. Tavoitteena on estää umpeenkasvu. Mahdolliset lahoppuut kannattaa jättää paikoilleen, mutta raivausjäte on suositeltavaa kerätä pois. Niityn reunassa ja ojan pientareilla olisi hyvä niittää kasvustot loppukesällä ja kerätä niittojäte pois.

Pinta-ala: 0,37 ha

Sopiva rahoitus: Luonnon ja maiseman monimuotoisuuden edistäminen (reunavyöhyke)

51 Sarkaojat

Neljä vanhaa sarkaojaa, jotka halkovat peltoaukeaa, ovat tärkeitä kulkuväyliä ja turvapaikkoja monille kasville ja eläimille. Ojien varrella käykin kova siritys ja liikehdintä. Aukea, valoisa paikka tarjoaa hyvän kasvupaikan mesikasveille. Kaikkein vaatimattomimmat lajit eivät kasva näin ravinteikkaalla paikalla, mutta lukuisat piennarajit tuovat vaihtelua peltoympäristöön ja kukkiessaan ne ovat tärkeitä erityisesti perhosille ja pistiäisille. Pientareilla esiintyi mm. kissankello, harakankello, rohtovirmajuuri, siankärsämö, ojakärsämö, päivänkakkara, hiirenvirna, pelto-orvokki, metsä-orvokki, nurmitädyke ja metsäapila.

Hoitosuositus: Vanhat sarkaojat kannattaa säilyttää, jos se on mahdollista. Ojien pientareiden kasvillisuus tulisi niittää heinä-elokuun vaihteessa ja kerätä niittojäte pois. Näin voidaan vähentää pientareen ravinteisuutta ja ylläpitää lajiston monipuolisuutta.

Pinta-ala: 0,07 ha (sarkaojien pituudet n. 70m + 70m + 100m + 100m, pientareiden leveydet n. 2m)

Sopiva rahoitus: Luonnon ja maiseman monimuotoisuuden edistäminen (pienareet)

52 Jäniskirkon metsälaidun

Tilakeskuksen vierestä alkaa kivikkoinen ja kumpuileva metsälaidunalue, jota laidunnetaan jatkuvasti. Tällä hetkellä kenttäkerros on melko rehevää ja paikoin ylilaidunnettua, mutta puustoltaan alue on hienosti aukkoisen, monilajinen ja vaihteleva. Päälajeina on mänty. Laidunpainetta säätelämällä maaperää voitaisiin köyhdyttää, jolloin perinteiset

laidunlajit pääsisivät taas kasvamaan. Alue on kaunis ja yksi harvoista vielä laidunkäytössä olevista metsälaitumista seudulla.

Hoitosuositus: Alueen laidunnusta kannattaa jatkaa. Kasvillisuuden monipuolistamiseksi maan ravinnetasoa pitäisi pyrkiä alentamaan. Tällöin alueelle ei saisi tuoda lisäravintoa, vaan aluetta laidunnettaisiin sen tuottokyvyn mukaan, osana laidunkiertoa. Myös ylilaidunnusta tulisi tarkkaila ja estää maanpinnan kulumisen mullokselle. Raivaustarvetta ei tällä hetkellä ole. Pökkelöt ja lahoppuut olisi hyvä jättää paikoilleen.

Pinta-ala: 1,39 ha

Sopiva rahoitus: Perinnebiotooppien hoidon erityistuki (metsälaidun)

Hoidossa olevia perinnebiotooppeja:

53 Metsälaidun

Pitkään laidunnettu, rantaan ulottuva metsälaidun. Nykyisin alueella laiduntavat hevoset. Alueen hoidon kannattavuutta lisää se, että vieressä on toinen hoidettu metsälaidun, jolloin tämän tyyppisen alueen eliölajistolle turvataan laajempi elinympäristö.

Hoitotapa: Hoidon tavoitteena on kunnostaa ja ylläpitää perinnemaisemaa laidunnuksella ja raivauksella.

54 Metsälaidun

Kivikkoisen ja kumpuileva haka/metsälaidunalue sijaitsee Luikalan kulttuurimaisemassa ja näkyy hyvin tielle. Aluetta on laidunnettu pitkään.

Hoitotapa: Hiehot laiduntavat alueen muuttaman kerran kesässä. Hoidon tavoitteena on perinteisen laidunnuksen avulla säilyttää ja kehittää alueen monimuotoisuutta.

55 Etusaaren metsälaidun

Saarella sijaitseva perinnebiotooppialue on pääasiassa metsälaidunta ja hakamaata. Metsälaitumen keskelle jää heinävaltainen niittyalue.

Hoitotapa: Hoidon tavoitteena on perinteisen kaltaista laidunnusta jatkamalla edesauttaa niitty- ja hakamaiden sekä metsälaitumen eliölajiston säilymistä alueella. Hoidon tavoitteena on myös puustoa ja pensastoa raivaamalla laajentaa niittyaluetta ja estää niityn umpeenkasvu.

56 Rapakon metsälaidun

Alue on monimuotoista metsälaidunta. Puustoisten kohtien lomassa on niittymäisiä aukkoja, jotka ilman hoitoa kuusettuisivat.

Hoitotapa: Hoitomuodoista tärkein on laidunnuksen jatkaminen perinteiseen tapaan. Laiduneläiminä käytetään nuorta karjaa. Metsälaitumella

suoritetaan lisäksi puuston ja pensaston raivauksia pellonreunoilla ja niittyalueilla umpeenkasvun estämiseksi.

57 Haka / kalmisto

Haka sijaitsee Epaalan -Kuulialan valtakunnallisesti merkittävällä kulttuuriympäristöalueella ja se muodostaa keskeisen osan Hyllin valtakunnallisesti arvokkaasta muinaisjäännealueesta. Saarekelta laiduntavat lampaat. Hyvin tielle näkyvä, näyttävä saareke on aidattu perinteisellä riukuaidalla.

Hoitotapa: Muinaisjäännekohtetta on aikaisemmin hoidettu raivaamalla ja niittämällä museoviraston toimesta. Nyt hoitoa jatketaan perinnebiotoopin tapaan museoviraston hyväksymän hoitosuunnitelman mukaisesti laiduntamalla ja niittämällä.

4.2

Yhteenveto kohteista

Suurin osa yleissuunnittelualueelta löytyneistä kohteista oli reunavyöhykkeitä. Myös perinnebiotooppeja ja saarekkeitä löytyi useita. Uusista kohteista perinnebiotoopit muodostavat suurimman pinta-alan. Kaikki perinnebiotoopit ovat metsälaitumia tai haan ja metsälaitumen välimuotoa.

Uusien kohteiden pinta-alan keskiarvo on 1,27 ha, mikä on melko hyvä. Kohteet ovat riittävän suuria ollakseen merkittäviä luonnon monimuotoisuudelle ja jotta niiden vuoksi kannattaa nähdä tuen hakemisen vaiva.

Taulukko 1. Yleissuunnittelualueen kohteet.

Kohdetyyppi	Kpl	ha
Reunavyöhyke	16	12,27
Perinnebiotooppi	12	24,69
Saareke	11	5,59
Muu LUMO	5	11,02
Rantavyöhyke, rantaniitty	5	7,36
Kosteikko, tulvaniitty, vesiuoma pientareineen	4	4,50
Uusia kohteita yhteensä	52	65,88
Nykyiset tukikohteet	5	55,11
Yhteensä	57	120,99



Riittävästi laidunnetulla alueella kasvusto on syöty matalaksi myös polkujen välistä. Jos maanpinta kuluu liikaa mullokselle, alueen laidunnuksessa voi pitää taukoa. Sopiva laidunpaine vaatii tarkkailua.



Kallioisella metsänreunalla kasvu on hidasta eikä raivauksia tarvita kovin usein. Sen sijaan pienialaistenkin ketojen niittäminen olisi suositeltavaa. Niittojätteen poistaminen on yhtä tärkeää kuin niitto.



Katajaketo on näyttävä saareke, mutta tärkeiden ketolajien säilyttämiseksi katajia kannattaa hieman harventaa. Kedot ovat harvinaistuneet nopeasti ja kaikki jäljellä olevat kedot ovat vaalimisen arvoisia.



Kosteikosta hyötyisivät paremmin sekä linnut että kasvit, kun pajukon leviämistä hillittäisiin joko raivaamalla tai laiduntamalla.



Metsänreunan pensaikkoa on raivattu säännöllisesti, mutta ulottamalla hoitotoimet 20 metriä syvemälle metsään saadaan puusto pidettyä monilajisena ja hidastetaan reunan kuusivaltaistumista. Puuston harvennuksella pyritään aukoisuuteen ja kerroksellisuuteen.



Reunavyöhykkeen niittykohtia kannattaa korostaa ja avartaa lisää. Jokavuotisilla niitoilla tai laidunnuksella saadaan niittykasvit viihtymään alueella. Ravinteisuuden vähentyessä koiranputkikasvusto antaa tilaa niittylajeille.

5 Kohteiden hoito-ohjeita

Kun maatalousympäristössä halutaan edistää luonnon monimuotoisuutta, hoidon tärkeimpänä periaatteena on estää umpeenkasvu. Tavoitteena on lisätä kenttäkerroksen valonsaantia, pitää puusto monilajisena ja kerroksellisenä, vähentää maan ja vesistön ravinteisuutta ja säilyttää laho-puuaines. Pyrkimyksenä on turvata elinympäristö mahdollisimman monelle eliölajille. Laidunnus olisi useimmille kohteille paras hoitomuoto, mutta lähes kaikkia kohteita voi hoitaa ilman eläimiäkin, raivaamalla ja niittämällä.

5.1

Luonnon ja maiseman monimuotoisuuskohteiden hoito

5.1.1

Reunavyöhykkeiden hoito

Pellon viereinen metsänreuna on valoisa ja lämmin paikka, johon voi muodostua merkittävä eliöstö. Lisäksi metsänreunalla on maisemallinen arvo. Yleensä metsänreunat ovat ravinteikkaita ja kasvavat nopeasti umpeen nuorta puustoa ja pensaikkoa. Reunavyöhykkeen tärkein hoitomuoto on valikoiva raivaus, jossa pyritään pitkäjänteisesti muokkaamaan reunan kasvillisuutta mahdollisimman monilajiseksi, ikärakenteeltaan ja muodoltaan kerrostuneeksi. Kaikille reunavyöhykkeille sopivia ohjeita on jättää ainakin 20 metrin vyöhykkeelle monenlaisia ja -ikäisiä puita ja pensaita luontevasti



Niukasti ravintoa tuottava metsälaidun on osa tilan laidunkiertoa. Ravinnon loputtua eläimet siirretään toiselle laitumelle.

ryhmiteltyinä, välttämättä puistomaista tasavälisyyttä. Erityisesti haapa, raita, harmaaleppä, lahoppuaines ja marjovat lajit lisäävät monimuotoisuutta. Reuna-alueen hoidon tulee olla säännöllistä, sillä raivauksesta seuraa aina vesomista. Raivausjätteen poistaminen on tärkeää, jottei kenttäkerroksen kasvillisuus jää painavan ja rehevöittävän oksamassan alle.

Avointen ja puustoisempien kohtien vuorottelu luo edellytyksiä monenlaisten eliöiden viihtymiselle. Jos metsänreunaan muodostuu niittymäisiä kohtia, niitä olisi hyvä hoitaa niittämällä, jäljitellen perinteisen laiduntamisen vaikutuksia. Tällaisiin kohtiin voi kehittyä arvokas niittykasvilajisto ja suojapaikka monenlaisille hyönteisille. Niittojäte kannattaa kerätä pois.

Katajat, vanhat puut ja kauniit puuryhmät tulisi säästää ja niiden kasvuoloja voi parantaa raivaamalla niiden ympärille tilaa. Laho- ja kolopuut kannattaa säästää. Lahopuun lisäämiseksi puita voidaan jopa kaulata ja antaa kuolla pystyyn, mikä tuottaa lisää elinympäristöä hyönteis- ja sienilajistolle sekä kolopesijöille. Uutta kasvustoa voi jättää kasvamaan, jos alueelle kaivataan esim. lisää lehtipuita tai marjovia lajeja. Tasaikäisen talousmetsänkin reunaan voi muokata monimuotoiseksi, tosin se vaatii pitkäjänteisyyttä. Ennen kuin metsänreuna on tukikelpoinen, siinä täytyy olla näkyvissä edellytykset kehittyä monimuotoiseksi.

5.1.2

Saarekkeiden hoito

Peltojen keskellä sijaitsevat metsäsaarekkeet hoidetaan yleensä samoilla periaatteilla kuin reunavyöhykkeet. Myös metsäsaarekkeen reunoilla huolehditaan umpeenkasvun estämisestä ja tarvittaessa harvennetaan puustoa, pyrkien monilajisuuteen ja kerroksellisuuteen. Raivausjätteen poistaminen on tärkeää. Saareke voi olla myös esim. ketomainen, jolloin hoitomuoto on niittäminen. Saarekkeille ja reunavyöhykkeille voi sopia hoitomuodoksi myös laidunnus, mikä on hyvää jälkihoitoa alkuraivaukselle, pitäessään uuden vesakon kurissa. Tällöin pitää tarkkailla alueiden kulumista, sillä usein laiduneläimet viihtyvät puustoisissa kohdissa niin paljon, että siitä voi seurata yllilaidunnusta, rehevöitymistä tai eroosiota.

5.1.3

Pientareiden hoito

Purojen, oijen, jokien tai teiden avoimilta pientareilta voi löytyä monipuolista mesikasvilajistoa, jota suositellaan hoitamaan niittämällä. Niittämällä pyritään vähentämään pientareen ravinne-

tasoa, minkä vuoksi niittojätteen poistaminen on tärkeää. Pahoin umpeenkasvaneita alueita on syytä niittää alkuvuosina useampaan kertaan kesässä. Tavoitteena on hiljalleen hävittää korkeakasvuiset ongelmakasvit. Koiranputkea ja muita ei-toivottuja lajeja niitetään ennen kuin ne ehtivät siementää. Toivottu niittylajisto hyötyy heinäkuun lopulla – elokuun alkupuolella tehdystä niitosta, jolloin siemenet ovat ehtineet kypsyä. Kuivilla kedoilla voi riittää niitto joka toinen vuosi. Siementen varisemista edistää, jos niittojäte saa kuivahtaa paikoillaan pari päivää, mutta ei kuitenkaan viikkoa enempää, jottei niittojätteestä liukene ravinteita maaperään. Maaston kaltevuuden ja tasaisuuden mukaan niittämisen voi tehdä joko viikatteella, raivaussahalla, trimmerillä, ruohonleikkurilla, niittosilppurilla, pienoisiinittokoneella tai traktoriin kytkettävällä niittokoneella.

Pensoittuneet pientareet vaativat alkukunnostuksen, jossa suurin osa pensaikosta poistetaan. Kovin jyrkiltä pientareilta ei kuitenkaan pidä poistaa maata sitovaa pensaikkoa liikaa. Luontevan epäsymmetrisesti avatut niittylaikut niitetään säännöllisesti edellä kuvatun kaltaisesti.

5.1.4

Kosteikkojen, tulvapeltojen ja rantavyöhykkeiden hoito

Kosteikot voivat olla merkittäviä lintujen levähdys- tai pesintäalueina. Maatalousympäristöjen kosteikot ovat vesistöjen ranta-alueita tai pieniä lampareita ja allikoita, jotka ainakin osan vuodesta ovat veden peitossa ja muutenkin pysyvät kosteina. Tässä yleissuunnitelmassa samaan kategoriaan on luokiteltu myös tulvapellot, märkyyden takia viljelystä pois jääneet pellot ja rantavyöhykkeet, ts. sellaiset alueet, joilla kasvillisuutensa ja havaitun linnuston perusteella on muutakin, kuin maisemallista merkitystä ja jotka kuitenkin ovat ennemmin luonnon monimuotoisuuskohteita kuin perinnebiotooppeja.

Umpeenkasvavia kosteikkoja, rantoja ja märkiä peltoja tulisi hoitaa raivaamalla. Alueen linnustosta riippuu, kuinka paljon puustoa ja pensaikkoa jätetään kasvamaan vai raivataanko alue täysin avoimeksi. Satunnaiset pensaikat ovat tärkeitä esim. pajusirkulle ja pikkulepinkäiselle. Toisaalta esim. kahlaajat viihtyvät täysin avoimella rannalla. Hoitotöiden ajankohdaksi sopii alkukevät tai loppusyksy, jotteivät pesivät linnut häiriinny. Lintujen pesintä on herkimmillään 15.4 – 15.7. Kurjen, kaulushaikaran ja joutsenen pesintäalueilla häiriötä tulisi välttää 31.8 asti.

Avoimia kohtia hoidetaan niittämällä, ellei alue ole niittokoneille liian upottavaa. Tiheän ruovikon

hävittämiseen voi käyttää myös kulotusta. Niitto- ja raivausjätteen kerääminen on tärkeää, jotta kasvilisuus pääsee kehittymään monipuoliseksi. Myös laiduntaminen sopii kosteikkojen hoitomuodoksi. Vetisillä, upottavilla alueilla raivauksesta jäävät kannot voivat kuitenkin olla vaarallisia laiduneläimille, joten laidunnus täytyy harkita tapauskohtaisesti. Usein laidunnus on tehokkain keino pitää poissa nopeasti kasvava pajukko, jota muutoin täytyisi raivata vuosittain. Veteen levittäytyvän kortteikon syöjänä nauta on ylivoimainen.

5.1.5

Maisemakohteiden hoito

Maiseman kehittäminen on yksi hyvä syy hoitaa maatalousympäristön reuna-alueita. Maisemahoidollisissa toimenpiteissä on kuitenkin oltava mukana luonnon monimuotoisuutta edistävät tavoitteet. Umpeenkasvaneiden reuna-alueiden takaa voi paljastua hienoja peltoaukeita, vesistöjä tai muita näkemisen arvoisia kohteita, vaikkapa kallioseinämä tai kivimuuri. Kohteiden pitää olla yleisen kulkureitin varrella, joka voi olla myös vesireitti. Maisemakohteita hoidetaan raivaamalla, niittämällä tai laiduntamalla.

5.1.6

Puukujanteiden hoito

Myös puukujanteiden säilyttäminen ja istuttaminen on maisemanhoitoa. Puukujanteet ovat perinteisiä maaseudun elementtejä, jotka yleensä johdattavat tilan päärakennukselle. Puukujien merkitys luonnon monimuotoisuudelle syntyy niitettyjen puunalustojen niittylajeista, valoisilla puunrungoilla viihtyvistä eliöistä ja vanhenevan puun tarjoamista pesäkoloista. Puukujanteiden hoitamiseen ja uusien kujanteiden perustamiseen voi hakea luonnon ja maiseman monimuotoisuuden edistämisen erityistukea. Istutettavien puiden tulee olla perinteisiä, kotimaisia lajeja, jotka sopivat tyyllisesti ympäristöönsä. Kujanteita hoidetaan niittämällä puiden alustoja, leikkaamalla tarvittaessa huonokuntoisia tai alimmaisiksi oksia pois liikenteen tieltä ja uusimalla huonokuntoisia puita.

5.1.7

Muita luonnon monimuotoisuuskohteita

Muita luonnon monimuotoisuuskohteita voivat olla esim. peltojen kivisaarekkeet, puu- ja pensasryhmät, yksittäiset vanhat kookkaat puut ympäristöineen, peltolähteet ympäristöineen, paahteiset hiekkapaljastumat, ladot tai kiviaidat ympäristöineen. Näiden hoitosuosituksena on yleensä säilyt-

täminen. Erityistukikohteiksi ne ovat usein liian pieniä (vähimmäisala 0,05 ha) eikä niiden hoidosta muodostu kovin paljon kustannuksia, joiden perusteella tukea maksettaisiin. Nämä voivat kuitenkin sijaita esim. reunavyöhykkeen alueella ja sisältyä tukialueeseen, lisäten sen monimuotoisuutta.

5.2

Perinnebiotooppien hoito

Perinnebiotoopeiksi kutsutaan luonnonniittyjä ja -laitumia, joita yhdistää tietynlainen maankäyttöhistoria, mutta ne voivat erota toisistaan hyvinkin paljon ulkonäöltään ja kasvilajistoltaan. Perinnebiotooppityyppejä ovat mm. niityt, kedot, haat, metsälaitumet ja rantaniityt. Kaikkien perinnebiotooppityyppien kunnostukseen ja hoitoon on saatavissa hyviä yksityiskohtaisia ohjeita. Esimerkiksi Perinnebiotooppien hoitokortti -sarjaa (Kuva) voi kysyä ympäristökeskuksesta. Myös maaseutukeskuksesta ja TE-keskuksesta voi kysyä oppaita ja esitteitä (yhteystiedot kohdassa 7).

Kaikille perinnebiotoopeille yhteisiä hoitoperiaatteita ovat umpeenkasvun estäminen, ravintason vähentäminen, raivaus- ja niittojätteen poisto ja laidunnus erillään nurmilaitumista, ilman lisäruokintaa. Perinnebiotooppeja ei ojiteta, muokata, kylvetä tai lannoiteta eikä käsitellä kasvinsuojelua-aineilla. Sellaisella kohteella, jonka hoito on ollut yhtäjaksoista jo vuosikymmeniä, eikä hoitotapa ole ollut aluetta rehevöittävä, hoitoa kannattaa jatkaa perinteiseen tapaan.

Seuraavassa esitellään yleisimpien perinnebiotooppien hoito-ohjeita. Muita perinnebiotooppityyppejä, joita tällä yleissuunnittelualueella ei esiinny, ovat lehdesniityt, lepikkoniityt, merenrantaniityt, suoniityt ja nummet. Näihin voi soveltaa samoja hoitoperiaatteita ja kysyä tarkempia ohjeita ja esitteitä em. tahoilta.

5.2.1

Niittyjen hoito

Aikanaan kaskeamalla tai raivaamalla syntyneet niityt, joita on säännöllisesti niitetty tai laidunnettu, ovat erittäin lajirikkaita, mutta valitettavan harvinaistuneita luontotyyppieitä. Jos maatalousympäristöstä vielä löytyy käsittelemättömiä luonnonniittyjä, kannattaa ne ehdottomasti ottaa hoidon piiriin. Nämä kallisarvoiset perinnebiotoopit ovat sekä kauniita perinnemaiseman luoja että tärkeitä elinympäristöjä mm. monille päiväperhosille, kovakuoriaisille ja pistiäisille.

Umpeutuneenkin niityn voi peruskunnostaa. Monipuolisen lajiston edellytyksiä ovat niukkara-vinteisuus, avoimuus ja valoisuus. Näihin tavoit-teisiin pyritään raivaamalla, niittämällä ja laidun-tamalla. Vanhoja lehtipuita ja pylväsmäisiä katajia voi jättää niitylle, mutta pienpuusto ja pensaisto poistetaan. Vesovia puita voi kaulata muutama vuosi ennen poistamista. Myös kannot yritetään poistaa. Raivaustähteet viedään pois. Isommat rai-vaukset voi tehdä vaiheittain usean vuoden aikana, jotta vältytään yhtäkkiseltä ravinnepurkaukselta puiden juuristosta maaperään, mistä voi seurata ensin runsasta vesomista ja valoisuuden lisäänty-essä ongelmakasvien kasvun villiintymistä.

Kun enimmästä puustosta on päästy eroon, niitty niitetään joko käsin tai leikkaavateräisellä niittokoneella. Sopiva niittoaika on heinä-elokuun vaihteessa, kun niittykasvien siemenet ovat jo ehti-neet kypsyä. Kunnostettavalla niityllä kasvaa usein runsaasti ns. miinuslajeja, kuten koiranputkea, me-siangervoa, maitohorsmaa, nokkosta tai vadelmaa, jotka varjostavat ja vievät kasvutilaa pienimuotoi-selta niittykasvilajistolta ja lopulta yksipuolistat-vat lajistoa. Miinuslajeista päästään nopeimmin eroon, kun alue niitetään ensimmäisinä vuosina kaksi kertaa kesässä; ensimmäisen kerran ennen miinuslajien kukintaa ja toisen kerran heinä-elokuun vaihteessa, kun toivotun niitylajiston sieme-net ovat kypsyneet. Jatkossa voi riittää pelkästään myöhäisempi niitto. Jotta niityn ravinnetaso saataisiin vähentymään, on tärkeää kerätä niittojäte pois. Parin päivän kuivatus ennen niittoheinän keruuta edistää siementen varisemista ja keventää työtä. Niittoheinän voi hyödyntää karjan ruokana.

Kuivia niittyjä eli ketoja hoidetaan kuten niittyjä, mutta kuivina elinympäristöinä niiden tuottavuus ei ole yhtä suurta kuin tuoreilla niityillä, joten ne selviävät ehkä harvemmillä hoidolla. Niittäminen joka toinen vuosi saattaa riittää.

Kun niitty on peruskunnostettu, sen säännöl-liseksi jatkohoidoksi sopii vuosittainen niittämi-nen tai laidunnus. Perinnebiotoopilla laidunnus toteutetaan aina erillään nurmilaitumista ja ilman lisäruokintaa, jotta rehevöittävä vaikutus minimoi-daan. Kivennäisiä voi kuitenkin tuoda tarjolle. Lai-dunkierron avulla huolehditaan siitä, ettei aluetta ali- tai ylilaidunneta. Suuren niityn voi jakaa loh-koihin, jotka syödään vuorollaan loppuun, ja karja siirretään seuraavalle lohkolle. Tarpeen mukaan lohkot laidunnetaan useamman kerran kesässä. Laidunkierrossa saa olla mukana myös viljeltyjä laitumia, mutta niitä ei saa aidata perinnebiotoopin yhteyteen.

5.2.2

Rantaniittyjen hoito

Järvenrantaniityt ovat yleensä syntyneet järvenlas-kun seurauksena. Niiton, laidunnuksen tai tulvien ansiosta ne ovat aiemmin pysyneet avoimina ja matalakasvuisina, mutta hoidon loputtua ovat al-kaneet pensoittua ja ruovikoitua.

Aluksi umpeutuneelta rantaniityltä poistetaan puusto ja pensaikko. Satunnaisia pensaikkoja voi jättää, jos alueella on niistä hyötyvää linnustoa. Lintujenkin kannalta pensaikon harvennus on hyödyllisempää kuin umpeenkasvu, kunhan väl-tetään häiriötä pesintäaikaan. Lintujen pesintä on herkimmillään 15.4 – 15.7. Kurjen, kaulushaikaran ja joutsenen pesintäalueilla häiriötä tulisi välttää 31.8 asti.

Raivattu alue niitetään, kulotetaan tai laidun-netaan säännöllisesti. Sekä raivaus- että niittojäte poistetaan, myös vedestä, jos niitetään ruovikkoa. Jos jatkohoidoksi valitaan laidunnus, tulee kannot jättää mahdollisimman mataliksi tai mahdollisesti jättää pensaikko raivaamatta upottavilla alueilla, ettei eläimille koituisi vahinkoa terävistä kannois-ta.

Laidunnus on järvenrantaniittyjen tehokkain hoitomuoto, sillä eläimet pitävät vesakon kurissa ja syövät tehokkaasti myös alimmat kasvillisuus-vyöhykkeet vedestä. Tästä syystä aitauksien tulee ulottua veteen asti. Rantaniitylle ei tuoda lisärehua eikä niittyä aidata nurmilaitumen yhteyteen.

5.2.3

Hakamaiden hoito

Hakamaan tunnuspiirteisiin kuuluu puuryhmien ja niitylaikkujen vuorottelu. Kunnostettavalta ha-kamaalta harvennetaan ensin puustoa siten, että suositaan vanhoja lehtipuita, mäntyjä ja katajia ja avataan niittykohtia. Lahot pysty- ja maapuut sääs-tetään. Nuoret kuuset poistetaan. Raivaustähteet kerätään pois tai poltetaan paikan päällä.

Puuston hoidon jälkeen aloitetaan niittykohtien säännöllinen niitto tai laidunnus. Laidunnus tapah-tuu ilman lisäruokintaa ja nurmilaitumista erilleen aidattuna, omana lohkonaan. Suuret laidunalueet voidaan jakaa useampiin lohkoihin. Kun lohkon tuottokyky ehtyy, karja voidaan siirtää haan toi-selle lohkolle tai viljelylaitumelle. Laidunkierron avulla huolehditaan alueen tehokkaasta syömisest-ä ja vältetään ylilaidunnus. Syömättä jääneet koh-dat, esimerkiksi nokkoskasvustot, voidaan vielä niittää. Niittäminen sopii myös vaihtoehdoksi lai-duntamiselle. Tällöin niiton on oltava säännöllistä, kerran tai kahdesti kesässä, kuten niityn hoidossa (ks. kohta 5.2.1). Niittojäte kerätään aina pois.

Metsälaitumien hoito

Metsälaitumet ovat runsaspuustoisempia kuin hakamaat. Metsälaitumen erottaa kuitenkin laidunnetusta talousmetsästä siitä, että metsälaitumilla puusto on monipuolisempaa ja eri-ikäistä ja puuston lomassa esiintyy pieniä niittymäisiä laikkuja. Puuston joukossa voi olla hyvinkin järeitä, leveälatvuksisia puita merkinä aiemmasta avoimuudesta. Metsälaitumella on usein myös lahoppuuta. Kasvillisuudessa esiintyy metsän lajien seassa laidunnuksesta hyötyviä ruohokasveja.

Metsälaitumia hoidetaan aina laiduntamalla. Kunnostuksessa voidaan noudattaa samoja ohjeita kuin hakamaan kunnostuksessa, mutta harvennus on pienimuotoisempaa. Jatkohoitona niitto ei tuota tulosta, sillä niitettävää kasvillisuutta on yleensä metsälaitumilla hyvin vähän. Laidunnus ylläpitää metsälaitumen ominaispiirteitä, sillä karjan vaeltelusta seuraava maanpinnan rikkoutuminen ja valoisuuden lisääntyminen edistävät niittykasvien itämistä, lisäksi karja raivaa tieltään kevyttä puustoa ja siten ylläpitää aukkoisuutta. Laidunnus toteutetaan ilman lisäruokintaa ja nurmilaitumista erilleen aidattuna. Kun metsälaidun on syöty loppuun, karja siirretään muualle. Alue voidaan laiduntaa useamman kerran kesässä.



Esitteistä löytyy hyviä ohjeita perinnebiotooppien hoitamiseen.



Myrkkyykeiso kukkii heinä-elokuussa, jolloin se on helppo löytää ja hävittää.
Kuva: Marja-Liisa Pitkänen.

Myrkylliset kasvit laitumella

Useimmat myrkylliset kasvit ovat niin pahanmaukaisia, että laiduntavat eläimet oppivat välttämään niitä. Lisäksi useimmat myrkkyykasvit aiheuttavat oireita vain jos niitä syödään paljon ja toistuvasti. Myrkkyykeiso on kuitenkin poikkeus. Se on myrkyllisimpiä maassamme esiintyviä kasveja ja on aiheuttanut myrkytyksiä etenkin rantaniityillä laiduntaneille naudoille. Tälläkin alueella myrkkyykeisoa esiintyy jonkin verran useilla rannoilla, joten karjanomistajan on hyvä opetella tunnistamaan kasvi ja pyrkiä siitä eroon. Myrkkyykeiso esiintyy kosteilla paikoilla; rannoilla, matalassa vedessä, ojissa ja lätäköissä.

Myrkkyykeiso on helpoin löytää sen kukkiessa, heinä-elokuussa. Kasvi kuuluu sarjakukkaisiin ja muistuttaa koiranputkea. Sen voi sekoittaa myös vaarattomaan suoputkeen, joka kasvaa yleisenä samanlaisilla kasvupaikoilla. Myrkkyykeison valkoinen, puolipallomainen kukinto on melko suuri ja itse kasvi on 30-150 cm korkea, joten matalassa ruovikossa sen näkee yleensä hyvin. Myrkkyykeison erottaa muista sarjakukkaisista lehden avulla. Myrkkyykeison lehti on 2-3 kertaa parilehdykkäinen, onttoruotinen ja laajatuppinen. Varsi on kalju, ontto ja hienoituainen. Juurakko on juurikasmainen, lokeroinen ja hyvin myrkyllinen.

Kosteasta maasta kasvi on helppo vetää juuriineen irti. Kannattaa käyttää suojakäsineitä. Kasvin leviämistä voi estää myös niittämällä kasvusto vuosittain ennen siementen kypsymistä.

6 Rahoitus

Luonnon monimuotoisuutta edistävää ja säilyttävää työtä voidaan rahoittaa **maatalouden ympäristötuen erityistuilla**. Tuki maksetaan kustannusten mukaan, kerran vuodessa. Yleensä suurimman osan hoitokustannuksista muodostaa viljelijän tekemä työ, josta pidetään hoitopäiväkirjaa. Hoidoksi merkitään esimerkiksi raivauksesta ja risujen keräyksestä muodostuneet työtunnit, aitausten teko ja vuosittaiset huollot, päivittäiset eläinten seurantakäynnit, juomavedestä huolehtiminen jne. Myös tarvikkeista ja koneista syntyneet kulut lasketaan tukikelpoisiin kustannuksiin.

Vuonna 2007 **perinnebiotooppien hoidon tuki** ja **luonnon ja maiseman monimuotoisuuden edistämisen tuki** tulevat olemaan suuruudeltaan enintään 450 €/ha/v. Erityisen arvokkaiden perinnebiotooppien alkukunnostusta voidaan tukea eituotannollisena investointina 676 €/ha ensimmäisenä vuotena, jonka jälkeen aloitetaan tavallinen perinnebiotooppisopimus. Arvokkaat pienialaiset kohteet, kuten kedot, jotka ovat kooltaan 5-30 aaria, voivat saada tukea 135 €/kohde.

Erityistukea voi hakea viljelijä tai puutarhatalouden harjoittaja, joka on sitoutunut ympäristötukijärjestelmän perus- ja lisätoimenpiteiden noudattamiseen ja jolla on tukikelpoista peltoa vähintään kolme hehtaaria tai puutarhakasvien viljelyksessä olevaa peltoalaa vähintään puoli hehtaaria. Muut kuin viljelijät voivat tehdä sopimuksen Leader-toimintatavan kautta.

Erityistukialueiden tulee liittyä peltoon, elleivät ne ole perinnebiotooppeja, esim. metsälaitumia. Erityistukisopimus voidaan tehdä vähintään 0,15 hehtaarin alalle, joka kuitenkin voi koostua useammasta vähintään 0,05 hehtaarin kokoisesta lohkokosta. Tukisopimus voi olla 5- tai 10-vuotinen. Erityistukien hakuaika on kerran vuodessa keväisin.

Erityistukihakemuksen ja siihen liitettävän hoitosuunnitelman voi viljelijä tehdä itse tai teettää asiantuntijalla, esim. maaseutukeskuksen neuvojalla. Hakemukseen liitetään kohteiden sijaintikartta, kustannuslaskelma ja suunnitelmaselostus, joista selviävät korvausperusteiden ja hoidon toteutuksen kannalta oleelliset tiedot. Tässä yleissuunnitelmassa esiteltyjen kohteiden kuvauksia, hoitosuosituksia ja pinta-aloja voi hyödyntää erityistukihakemuksissa. Tukea voi hakea myös suuremmalle tai pienemmälle alueelle, kuin yleissuunnitelmassa on suositeltu ja myös tässä suunnitelmassa mainitsemattomille kohteille, mikäli hakija on halukas sitoutumaan niiden hoitoon ja kohteilla on edellytykset kehittyä monimuotoisiksi.

7 Lisätietoa

Maatalousympäristön luonnon monimuotoisuutta edistävät myös *suojavyöhykkeiden, kosteikkojen ja laskeutusaltaiden* perustaminen ja hoito sekä *luonnonmukainen tuotanto ja alkuperäisrotujen kasvattaminen*, joille kullekin on oma erityistukimuotonsa.

Myös tukialueiksi liian pieniä tai muuten tukikelvottomia alueita kannattaa hoitaa luonnon monimuotoisuutta edistävästi. Esim. takapihalle, kesämökin pihalle tai mökkitien pientareille voisi perustaa nurmikon sijasta niitettävän kukkaniityn. Mökkirannasta voi harventaa pajukkoa ja niittää rannan kasvillisuutta ja siten vähentää veteen vapautuvan ravinnekuormituksen määrää. Uhanalaisten niittyajien elinympäristöjä kannattaa hoitaa poistamalla varjostavaa puustoa. Monimuotoisuutta lisäävä lahoppuaines kannattaa säilyttää mahdollisuuksien mukaan.

Ympäristökeskuksesta voi kysyä neuvoja perinnebiotooppien kunnostukseen ja talkoiden järjestämiseen. Kyläseurat voivat olla kiinnostuneita järjestämään talkoita maisemallisesti merkittävien kohteiden kunnostamiseksi. Maatalousoppilaitokset ja ympäristöalan koulut tarvitsevat sopivia kunnostuskohteita opintokäyntejä ja käytännön harjoittelua varten. Yhdistykset ja seurat voivat kysyä taloudellista tukea monimuotoisuuden hoitamiseen esim. Pirkanmaan luonnonsuojelurahastosta (<http://pirkanmaanluonnonsuojelurahasto.net-tisivut.fi/>) tai Leader-toimintatavan kautta alueelliselta toimintaryhmältä Pomoottorilta (<http://www.pirkanmaaseutu.org/pomoottori/index.html>).

Maanomistajat, joilla olisi laidunnukseen sopivia maita, muttei laiduntajia, voivat tehdä sopimuksia eläinten omistajan kanssa. Maanomistaja voi vuokrata maansa eläinten omistajalle tai vuokrata itselleen eläimiä. Laiduneläinpankki välittää laiduntajia ja laitumia. Laiduneläinpankkiin voi tutustua osoitteessa <http://www.laidunpankki.fi> tai kysyä esitettä maaseutukeskuksesta. Yleisesti luonnonlaitumista on pulaa ja lähialueen kotieläintila voisi hyvinkin olla kiinnostunut tuomaan muutaman eläimen laiduntamaan ja hoitamaan maisemaa.



Laiduneläinpankki välittää laitumia ja laiduntajia. Esitteen voi tilata maaseutukeskuksesta.

Tarkempia ohjeita erityistukien hakemiseen ja hoitosuunnitelmien tekemiseen saa seuraavilta tahoilta:

Pirkanmaan TE-Keskus, maaseutuosasto
Kauppakatu 4, PL 467
33101 Tampere
Puh. 010 60 25500
<http://www.te-keskus.fi>

Pirkanmaan ympäristökeskus, luonnonsuojeluosasto
Rautatienkatu 21 B, PL 297
33101 Tampere
Puh. 020 490 104
<http://www.ymparisto.fi/pir>

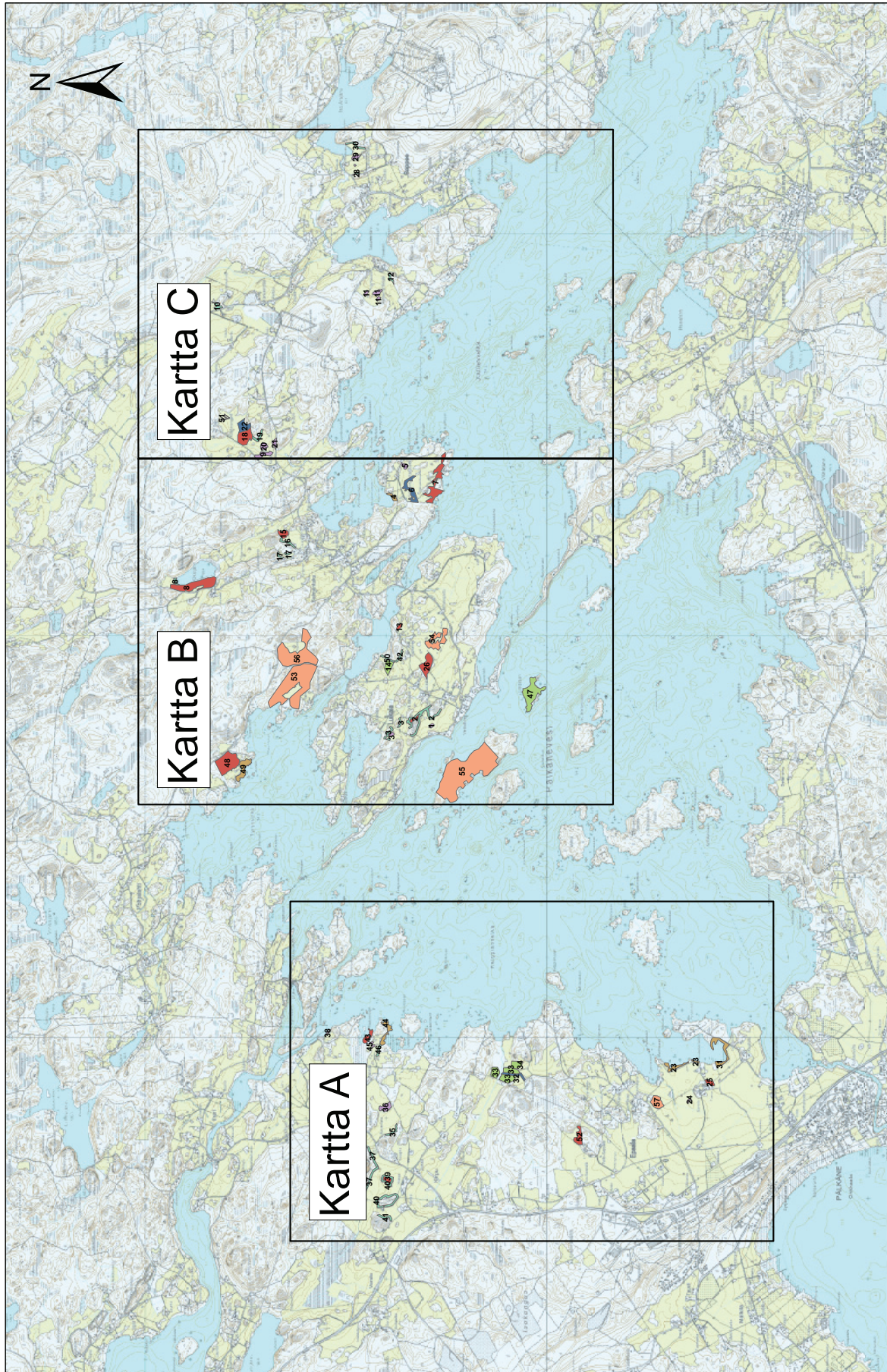
ProAgria Pirkanmaan maaseutukeskus
Näsinlinnankatu 48 D, PL 97
33101 Tampere
Puh. 020 747 2800
<http://www.pirmk.fi>

Maa- ja metsätalousministeriö
<http://www.mmm.fi/tuet>

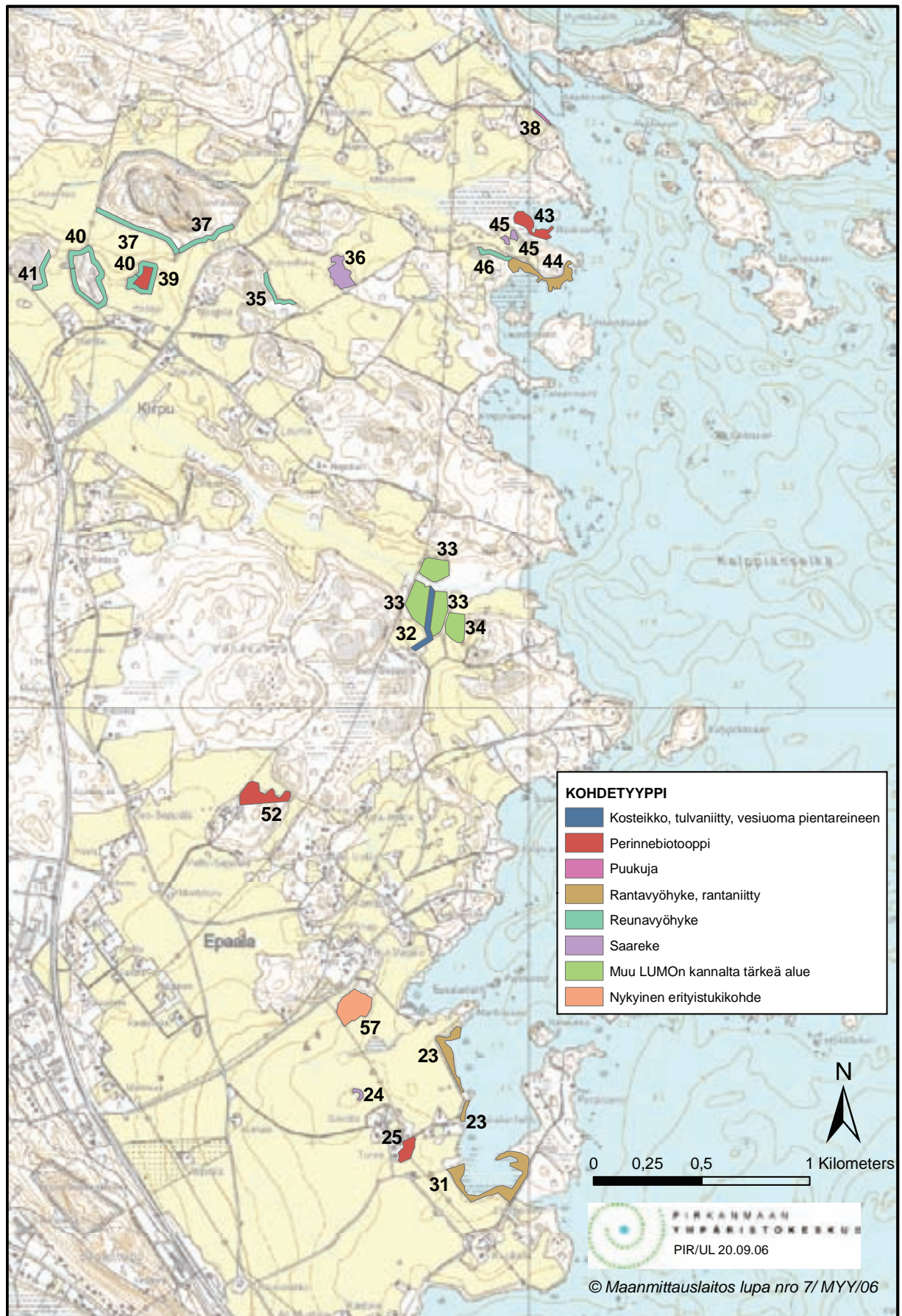
Lähteet

- Geokartta 31.8.2006. Geologian tutkimuskeskuksen karttapalvelu. <http://geokartta.gtk.fi/>
- Haaranen, T., Partanen, H & Tarvainen, A. 2004. Maisemanhoito, luonnon monimuotoisuus, perinnebiotoopit. Maatalouden ympäristötuen erityistuet v. 2000-2006. Maa- ja metsätalousministeriö.
- Heikkilä, M. (Toim.) 2002. Maatalousalueiden luonnon monimuotoisuuden yleissuunnitteluopas. Suomen ympäristö 591. Ympäristöministeriö. Vantaa.
- Joensuu, P. 2004. Myrkkyykeiso naudoille riski luonnonlaitumuilla. Maaseudun Tulevaisuus 14.7.2004.
- Lähdesmäki, U. & Palokoski, M. (Toim.) 2005. Pirkanmaa kiinteät muinaisjäänökset. Pirkanmaan liiton julkaisu B 93. Vammala.
- Pirkanmaan liitto 1993. Arvokkaat luontokohteet, Pälkäne. Sarja D, julkaisu n:o 27. Tampere.
- Pirkanmaan liitto 1997a. Pirkanmaan 3. seutukaava. Selostus. Sarja A, julkaisu n:o 21. Vammala.
- Pirkanmaan liitto 1997b. Pirkanmaan 3. seutukaava. Selostuksen liiteosa. Sarja A, julkaisu n:o 22. Vammala.
- Pitkänen, M. & Tiainen, J. 2000. Maatalous ja luonnon monimuotoisuus. BirdLife Suomen julkaisu (No 1.) Helsinki.
- Tampereen seutukaavaliitto 1990. Pirkanmaan kulttuurihistorialliset kohteet. Julkaisu B 174. Tampereen seutukaavaliitto.

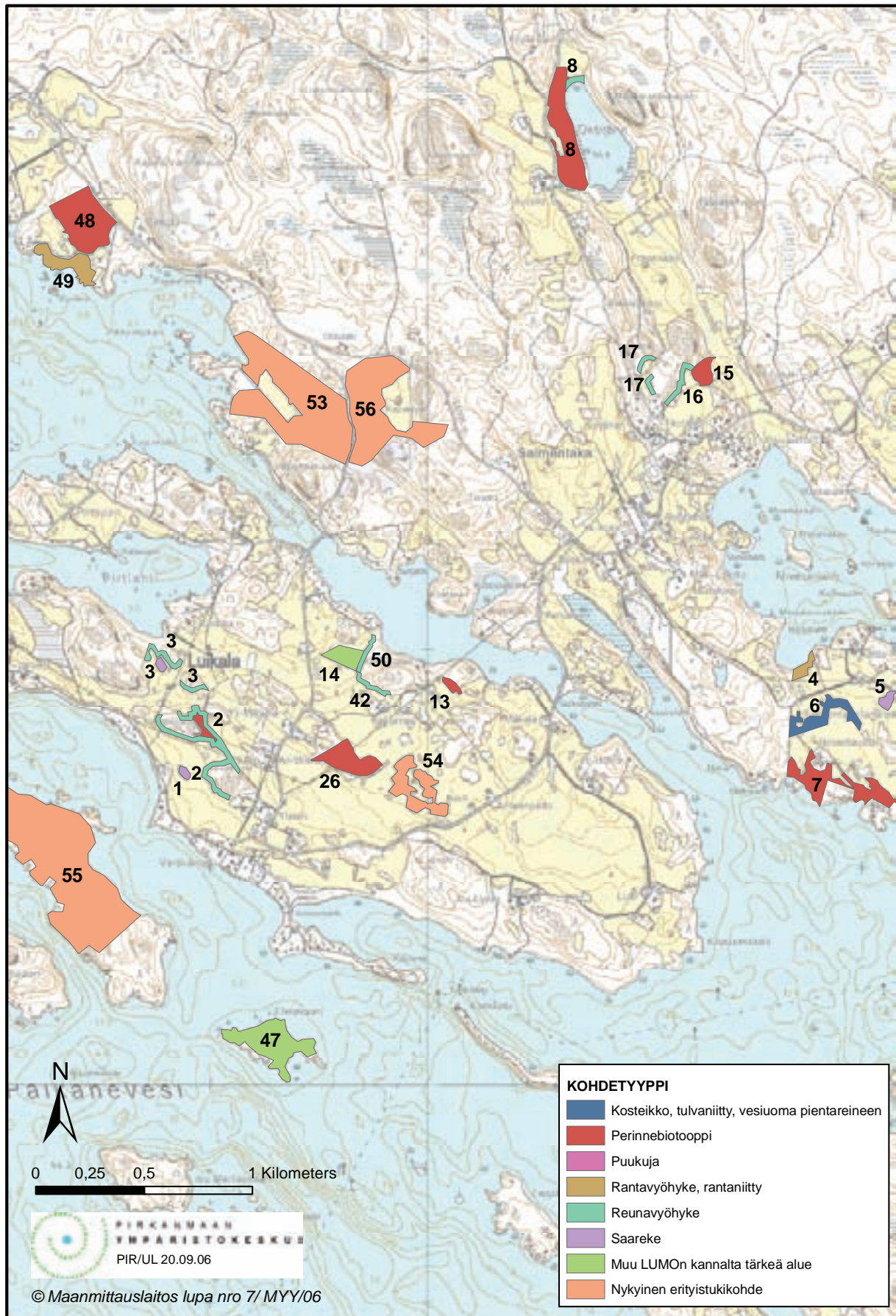
Liite I. Karttajako



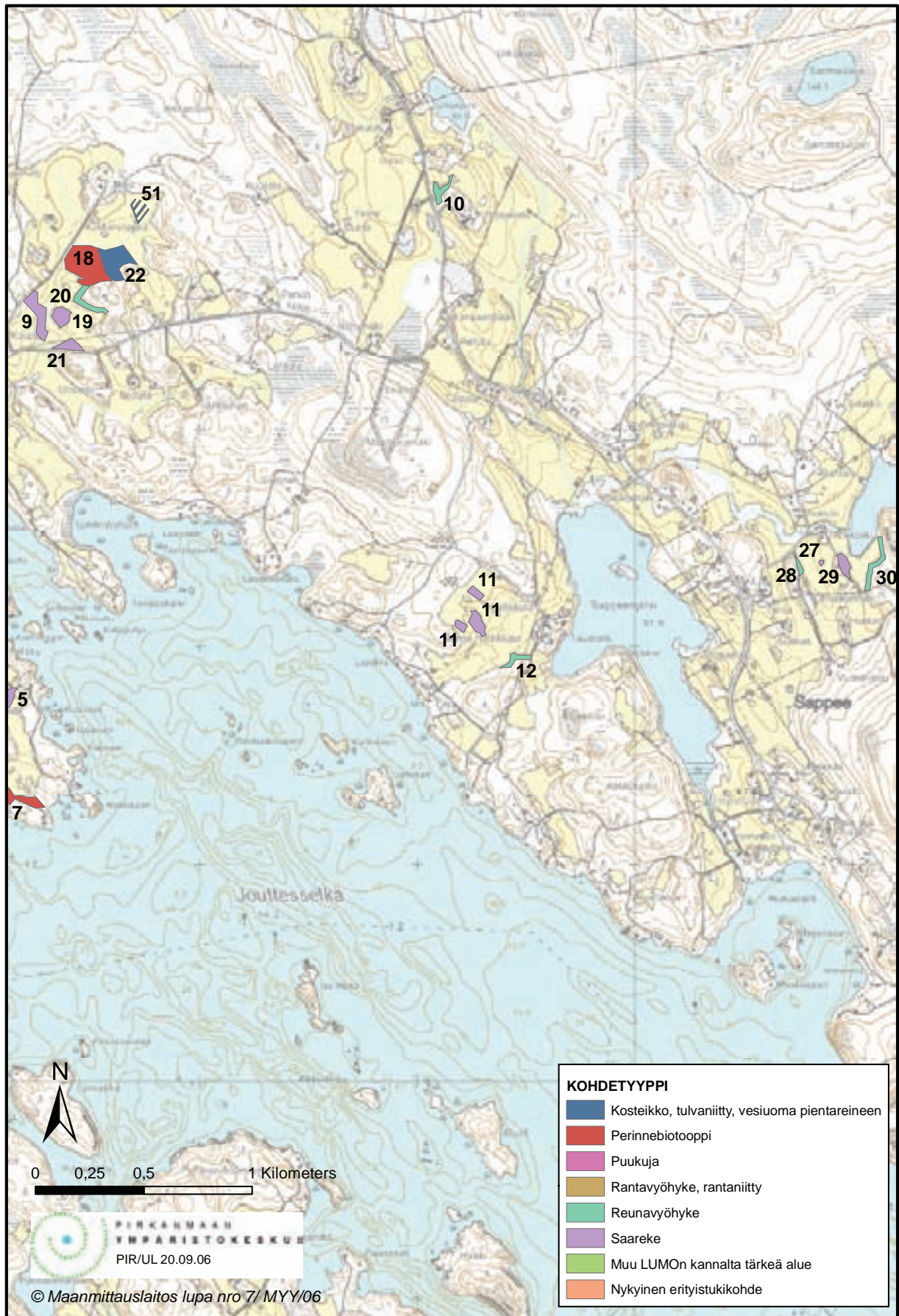
Liite 2. Kartta A.



Liite 3. Kartta B.



Liite 4. Kartta C.



KUVAILEHTI

<i>Julkaisija</i>	Pirkanmaan ympäristökeskus	<i>Julkaisu-aika</i> Lokakuu 2006		
<i>Tekijä(t)</i>	Ulla Lilja			
<i>Julkaisun nimi</i>	Maatalousympäristön luonnon monimuotoisuuden yleissuunnitelma Pohjois-Pälkäne ja Epaala-Kuuliala			
<i>Julkaisusarjan nimi ja numero</i>	Pirkanmaan ympäristökeskuksen raportteja 2/2006			
<i>Julkaisun teema</i>				
<i>Julkaisun osat/ muut saman projektin tuottamat julkaisut</i>				
<i>Tiivistelmä</i>	<p>Pohjois-Pälkäneen ja Epaalan-Kuulialan maatalousympäristön luontoa kartoitettiin kesällä 2006. Yleissuunnittelu-alueelta etsittiin yhdessä maanomistajien kanssa luonnon monimuotoisuuden kannalta merkittäviä kohteita ja niille laadittiin suuntaa-antavat hoitosuunnitelmat. Viljelijä voi käyttää yleissuunnitelmaa apunaan tukia hakiessaan ja kohteiden hoitoa suunnitellessaan.</p> <p>Maatalousympäristön monilajiset luonnonlaitumet ja muut aiemmin hyötykäytössä olleet luontokohteet alkavat hiljalleen umpeutua ja muuttua lajistoltaan yksipuolisemmiksi. Tämä kehityssuunta johtuu etenkin laidunnuksen vähentymisestä. Arvokkaiden alueiden umpeenkasvua voidaan estää laiduntamalla, raivaamalla ja niittämällä. Monet uhanalaiset lajit ovat riippuvaisia perinnebiotooppien säilymisestä. Neljäsosa kaikista Suomen eliölajeista viihtyy maatalousympäristössä, joten sen hoitaminen on arvokasta työtä ympäristön hyväksi.</p> <p>Maatalousympäristön luonnon monimuotoisuutta edistetään pitkälti maatalouden ympäristötukijärjestelmän avulla. 96% viljelijöistä on sitoutunut ympäristötukijärjestelmään. Ympäristötuen perus- ja lisätoimenpiteiden lisäksi luonnon monimuotoisuutta edistetään erityistukien avulla. Tähän yleissuunnitelmaan on pyritty löytämään sellaisia kohteita, joiden hoitamiseen viljelijä voi hakea erityistukea. Yleissuunnitelman kohdekuvaus, pinta-aloja ja hoitosuosituksia viljelijä voi hyödyntää tukihakemuksissa.</p> <p>Yleissuunnittelun tavoitteita on tehostaa ja ohjata luonnon monimuotoisuuden hoitoa, parantaa vuorovaikutusta viljelijöiden, neuvojien ja viranomaisten kesken sekä kannustaa viljelijöitä erityistuen hakuun. Yleissuunnitteluhankkeeseen ovat osallistuneet paikalliset viljelijät, Pirkanmaan TE-keskus, MTK-Pirkanmaa, ProAgria Pirkanmaa, Pälkäneen kunta ja Pirkanmaan ympäristökeskus.</p>			
<i>Asiasanat</i>	luonnon monimuotoisuus, perinnebiotooppi, maisema, laiduntaminen, raivaus, niitto, maatalouden ympäristötuen erityistuki			
<i>Rahoittaja/toimeksiantaja</i>	Pirkanmaan ympäristökeskus			
	ISBN 952-11-2420-2 (nid.)	ISBN 952-11-2421-0 (PDF)	ISSN 1796-1793 (pain.)	ISSN 1796-1807 (verkkokj.)
	<i>Sivuja</i> 40	<i>Kieli</i> Suomi	<i>Luottamuksellisuus</i> Julkinen	<i>Hinta (sis. alv 8 %)</i> 14 €
<i>Julkaisun myynti/jakaja</i>	Pirkanmaan ympäristökeskus			
<i>Julkaisun kustantaja</i>	Pirkanmaan ympäristökeskus			
<i>Painopaikka ja -aika</i>	Multiprint, Tampere 2006			

Yleissuunnitelmaan on koottu Pohjois-Pätkänen ja Epaalan-Kuulialan viljelyalueella esiintyviä kohteita, jotka ovat luonnon monimuotoisuuden kannalta merkittäviä. Tällaisia kohteita ovat esimerkiksi perinnebiotoopit, pellon ja metsän reuna-alueet ja peltojen metsäsaarekkeet. Laidunnuksen vähennyttä useat maaseudun monilajiset luontokohteet alkavat hiljalleen umpeutua ja yksipuolistua. Alueen viljelijät voivat käyttää tätä yleissuunnitelmaa apunaan suunnitellessaan näiden kohteiden hoitoa ja hakiessaan hoidon korvaukseksi maatalouden ympäristötuen erityistukia.



**PIRKANMAAN
YMPÄRISTÖKESKUS**

ISBN 952-11-2420-2 (nid.)

ISBN 952-11-2421-0 (PDF)

ISSN 1796-1793 (pain.)

ISSN 1796-1807 (verkkok.)