

Ylitornio 2017

Tornionjoen osayleiskaavan päivitys
Arkeologinen inventointi
Osa 1 Raportti



Hans-Peter Schulz 10.11.2017



KESKI-POHJANMAAN ARKEOLOGIAPALVELU



Tiivistelmä

Keski-Pohjanmaan Arkeologiapalvelu suoritti arkeologista inventointia Ylitornion Tornionjoen osayleiskaavan päivitysalueella. Maastotyön tekivät FM/MA Hans-Peter Schulz ja HuK Inga Nieminen 13.9.-20.9.2017, yht. 15 henkilötyöpäivää. Kaava-alueeseen kuuluvat Ylitornion kunnan ranta-alueet Tornionjoen varrella lukuun ottamatta asemakaavoitettua kuntakeskustaa sekä Aavasaksaa. Lisäksi suunnittelualueeseen kuuluvat Tengeliönjoen ja Portimojärven ranta-alueet. Alueen laajuus on 132,4 km² ja rantaviivaa on n. 87 km (päävesistöt ilman saaria).

Inventoinnissa kartoitettiin 13 kiinteää muinaisjäännöstä, joista 3 on uusia, 8 uutta kulttuuriperintökohdetta ja 3 muuta havaintoa. Kiinteille muinaisjäännöksille tehtiin aluerajaukset. Lisäksi tarkastettiin 20 kivikautista löytöpaikkaa ja asemoitiin 101 kantatalon paikkaa nykyiselle karttapohjalle.

Kaavamuutoksella voi olla vaikutusta neljään kohteeseen: kohde 4 Närkki kivikautinen asuinpaikka, kohde 9 Lassheikin Pahta peltoröykkiöalue, kohde 36 Koivisto löytöpaikka ja kohde 37 Olli kivikautinen löytöpaikka (36 ja 37 ovat mahdollisia kivikautisia asuinpaikkoja).



Sisällysluettelo

	s.
Osa 1	
1. Perustiedot.....	4
2. Inventoinnin lähtökohdat ja menetelmät.....	5
2.1. Esiselvitys.....	10
2.2. Menetelmät.....	12
3. Geologia, topografia ja maisema.....	12
4. Alueen maisemakuvat.....	15
5. Alueen aiempi maankäyttö.....	21
6 Tulokset.....	23
Yleiskartat.....	24
7. Aineistoluettelo.....	26
8. Karttaliitteet.....	27
Osa 2	
7. Kohdehakemisto.....	2
8. Kohdetiedot.....	4
9 Kantatalot Yleiskartta.....	54
Lista.....	56
Valokuvat.....	57



1. Perustiedot

Inventointialue: Ylitornion Tornionjoen osayleiskaavan päivitysalue

Tilaaajat: Ylitornion kunta ja Sweco Ympäristö Oy

Inventoinnin laji: osainventointi

Kenttätyöaika: 13.-20.9. 2017 yht. 15 henkilötyöpäivää

Karttanumerot: TM35-lehtijako, T4113R, T4114R, T4123R, T4124R, T4131L, T4132L, T4141L, T4142L, T4231L
vanha yleislehtijako, **2613** 07, 08, 09, 10, 11, 12; **2614** 07, 10, 11

Korkeus: 33 - 55 m mpy Tornionjoen laakso, - 197 m mpy Takainen Rovavaara

Koordinaattijärjestelmä: ETRS-TM35 FIN -tasokoordinaatisto

Kopio raportista: Museoviraston arkisto (digitaalinen ja paperikopio)

Aiemmat tutkimukset:

1900 L.W. Pääkkönen; Selonteko muinais- ja kansantieteellisestä keräysmatkastani Tornion jokilaaksossa

1919 E. Tamelander; Kertomus muinaistieteellisestä tiedustelumatkasta Ylitorniolle

1975 P. Koivunen et al; Kainuunkylä Kannalan kaivaukset (ei raporttia)

1977 M. Torvinen Kainuunkylä Poikkilahti taltan KM 20132 tarkastus

1997 P. Koivunen ja E. Jarva. Kainuunkylä Lassheikin Pahta, kivirakenteiden koekaivaus

1979-1980 A. Piipari; Ylitornion inventointi

1981 M. Torvinen; Haapakosken voimalaitoksen rakennushankealueen inventointi

1981 M. Torvinen; Kohteiden Ylitornio 35 ja 88-91 tarkastukset

1991 M. Korteniemi inventointi

2001 M Sarkkinen, Ylitornio Tornionjoen osayleiskaava-alueen inventointi

2011 O. Räihälä; Ylitornion ja Pellon eteläosat, Metsähallituksen KMO-inventointi.

Aiemmat löydöt: -.

Kiviesine Kauvosaari, irtolöytö, ei nroa.

Kiviesine Heikinmikko, irtolöytö, ei nroa.

Kiviesine Saarimaa, irtolöytö, ei nroa.

Kirveen terätkelma Karisoja, irtolöytö, ei nroa.

Kourutaltoa Kransi, irtolöytö, ei nroa.

Oikokirves Pekanpää, irtolöytö, ei nroa.

KM ? Pohjalainen kirves, irtolöytö, Portimo Mäkitörmä

KM 2270:1 tuura, mahd. asuinpaikka, Koivisto

KM 7841:3 kourutaltoa irtolöytö, Grönberg

KM 7996 kiviase, irtolöytö, Olli

KM 8326:1-38, kiviesineitä ym, kivikautisia asp.löytöjä, Heika

KM 8807 taltta, rombinaisen kirveen puolikas kk asp löytöjä Vuennonkoski

KM 9063 kivinen riipus, irtolöytö Hirstiö

KM 9400:2 nuolenkärjen katkelma kk asp löytö Vuennonkoski

KM 11402:8 Kivik. Esine, irtolöytö Flygare

KM 13307 kivikirves irtolöytö, Lassheikin Pahta 2

KM 16305 taltta, irtolöytö Aittamaanpää

KM 20132-20133 taltta, kvartsi-iskoksia, irtolöytö, Lassheikin Pahta 2

KM 20483 tuura, irtolöytö Korpi

KM 21296 2 tuuran teelmää, kk asuinpaikkalöytöjä ? Heikka

KM 21340 kk asuinpaikkalöytöjä Närkki

KM 32889: 1-3 kk asp löytöjä Vuennonkoski

KM 32895 Uurrenuija, irtolöytö, Jänkänperä

KM 32896: kvartsi-iskoksia kk asuinpaikkalöytöjä, Myllysaajo SE

KM 32900:1-3 kvartsi, palanutta luuta, kk asuinpaikkalöytöjä, Rovakangas

KM 32982: Liuskekärjen katkelma, irtolöytö Jaako

KM 37624:1 Kolmikulmainen reikäkivi, irtolöytö, Aro

PPM 981 oikokirves, irtolöytö, Tengeliön saha



Kartta 1. Kaava-alueen sijainti tumman violettinä. Maanmittauslaitoksen maastokartta-rasteri 1:500 000, 10/2017.

2. Inventoinnin lähtökohdat ja menetelmät

Ylitornion Tornionjoen ranta-alueilla on voimassa 2003 hyväksytty osayleiskaava, joka ohjaa rakentamista. Kaavaan päivitetään mm. kaavan toteuttamisessa ilmenneiden ongelmien, rakentamispaineen ja tarkentuneiden tulvatietojen vuoksi (3.4.2017 päivätty kaavakartat ja 13.4.2017 päivätty kaavaselostus). Museoviraston lausunnossa 16.06.2017 edellytetään tehtäväksi arkeologinen kulttuuriperinnön inventointi muuttuvan maankäytön alueilla (uudet asunto- ja loma-asutuspaikat, AT-alueet, uudet teollisuusalueet) sekä muuttuvan maankäyttöalueiden lähellä sijaitsevien arkeologisten kohteiden, löytöpaikkojen ja mahdollisten muinaisjään-
nöskohteiden arkeologista selvitystä.

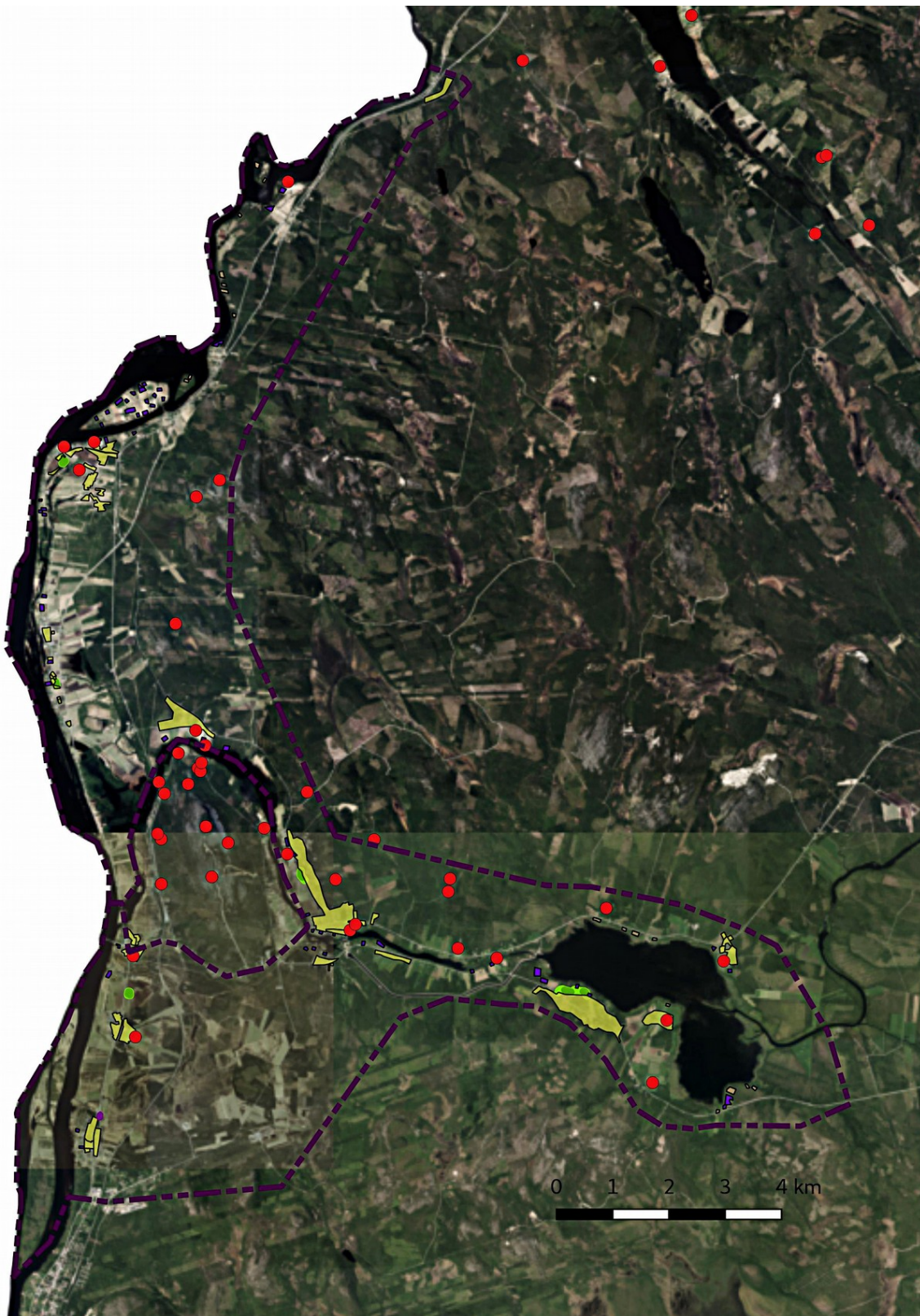
Maastotyön tekivät FM/MA Hans-Peter Schulz ja HuK Inga Nieminen 13.-20.9.2017, yht. 15 henkilötyöpäivää. Kaava-alue käsittää Ylitornion kunnan ranta-alueet Tornionjoen varrella lukuun ottamatta asemakaavotettua kuntakeskustaa sekä Aavasaksaa. Lisäksi suunnittelualueeseen kuuluvat Tengeliönjoen ja Portimojärven ranta-alueet. Alueen laajuus on noin 132,4 km² ja rantaviivaa on noin 87 km (päävesistöt ilman saaria).



Kartta 2a. Pohjoinen kaava-alue. Rajaus mustalla katkoviivalla, uudet rakennustontit sinisenä, loma-asutustontit ruskeana, teollisuustontit violettina katkoviivana, AT-alueet keltaisena (rajattu mustalla viivalla); luonnosvaiheen palaute: rakennuspaikkatoive punaisena monikulmiona; at-muutokset vihreänä katkoviivana. Maanmittauslaitoksen peruskarttarasteri 1:50 000, 10/2017; mk n. 1:70 000.



Kartta 2b. Eteläinen kaava-alue. Karttaselitykset ks. kartta 2a edellisellä sivulla.



Kartta 3a. Ortoilmakuva pohjoisesta kaava-alueesta, raja-
us mustalla katkoviivalla, tunnetut muinais-
jäännökset punaisena pisteenä. Uudet rakennustontit sinisenä, loma-asutustontit ruskeana, teol-
lisuustontit violettina katkoviivana, AT-alueet keltaisena (rajattu mustalla viivalla); luonnosvaiheen
palaute: rakennuspaikkatoive punaisena monikulmiona; at-muutokset vihreänä katkoviivana.
Maanmittauslaitoksen ortokuvat 10/2017, >wms-server <http://tiles.kartat.kapsi.fi/ortokuva?>

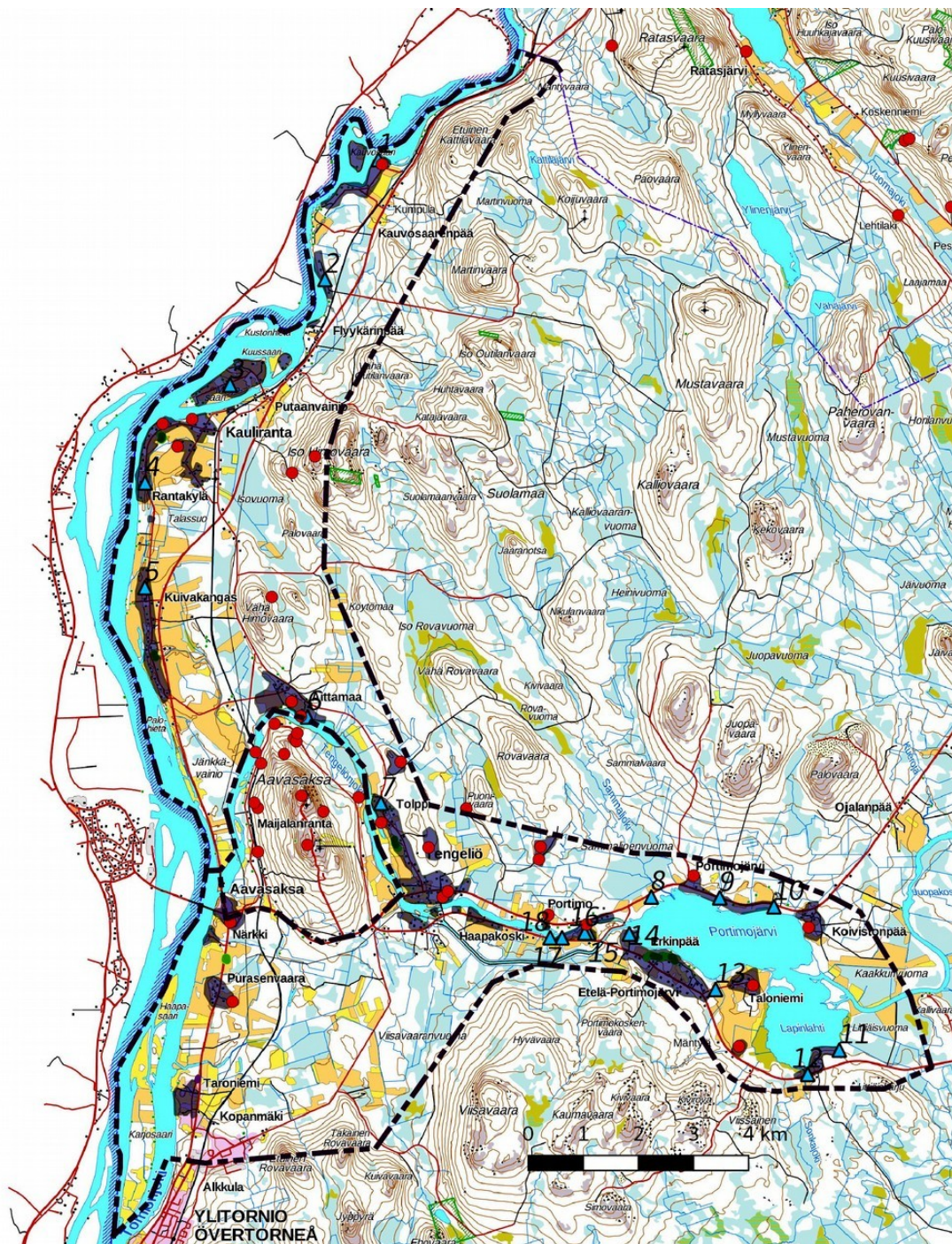


Kartta 3b. Ortoilmakuva eteläiseltä kaava-alueelta. Karttaselitykset ks. kartta 3a edellisellä sivulla.

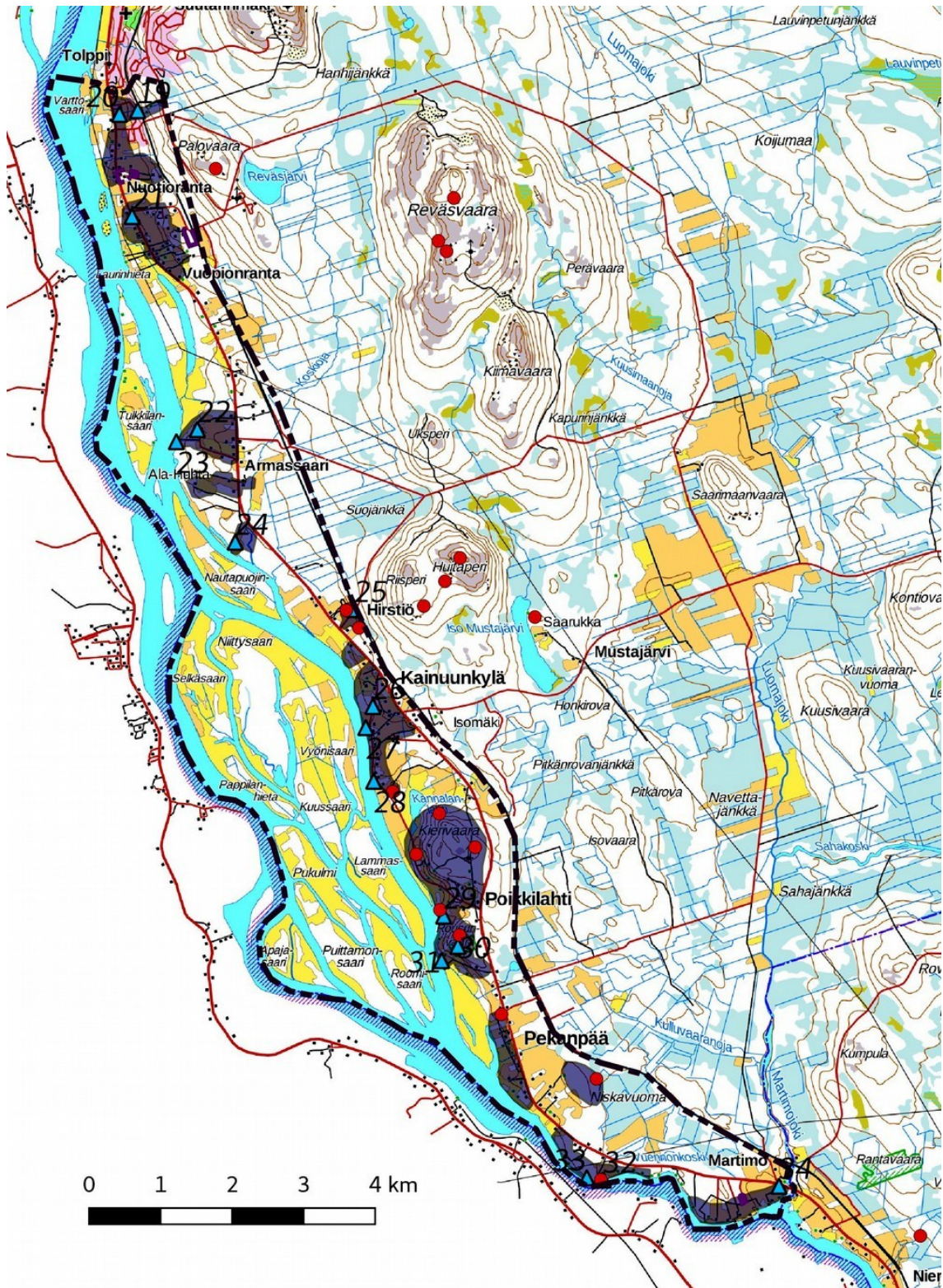


2.1. Esiselvitys

Esiselvityksessä käytiin läpi alueella aikaisemmin tehtyjen arkeologisten selvitysten tulokset. Näiden tietojen lisäksi käytettiin eri aineistoja, joiden avulla erotettiin muinaisjäännösten ja kulttuuriperintökohteiden sijainnin kannalta relevantit alueet: GTK:n maaperäkartat, Maanmittauslaitoksen ortoilmakuvat, korkeusmalli sekä laserkeilausaineiston pistepilviaineisto. Historiallisen ajan kohteiden selvityksessä käytettiin kirjallisuuden lisäksi historiallisia karttoja: tilus-/isojakokartat vuosilta 1732-1809 (KA L25:2/2; L25:3/1-8,12-14; L25:6/1-10; L25:10/4), pitäjänkartat vuodelta 1845 ja vanhimpia peruskarttoja, jotka ovat vuosilta 1977-1979.



Kartta 4a. Inventoidut alueet violettina, maisemakuvauspisteet sinisenä kolmiona ja tunnetut muinaisjäännökset punaisena pisteenä. Maanmittauslaitoksen peruskarttarasteri 1:50 000, 10/2017; mk n. 1:70 000.



Kartta 4b. Inventoidut alueet violettina, maisemakuvauspisteet sinisenä kolmiona ja tunnetut muinaisjäännökset punaisena pisteenä. Maanmittauslaitoksen peruskarttarasteri 1:50 000, 10/2017; mk n. 1:60 000.



2.2. Menetelmät

Maastoinventoinnissa tarkastettiin muuttuvan maankäytön alueet, paikoitellen myös laajemmin, tunnetut kiinteät muinaisjäänökset, lukuun ottamatta kolmea kohdetta Himovaarojen rinteillä, jotka sijaitsevat yli 1,5 km muutosalueista (ei vaadittu MV:n lausunnossa), löytöpaikat sekä mahdolliset muinaisjäänökset. Lisäksi inventoitiin muinaisjäänöksille otolliset alueet ja vanhimmille kartoille merkityt vesimyllyt, talojen sekä torppien paikat. Jotkut kivikautiset asuinpaikat rajattiin ja löytöpaikkojen luonne yritettiin selvittää. Koekuopat ja -pistot tehtiin tunnettujen muinaisjäänösten lähellä, ei todetuilla muinaisjäänösalueilla, sekä löytöpaikkojen lähitöllä, missä se oli mahdollista. Monet löytöpaikat ovat kuitenkin entisillä viljelysmailla, jotka ovat nykyään metsittyneet tai pensaikkojen peittämällä pakettipelloilla. Vilja oli monilla pelloilla vielä korjaamatta, ja niillä sijaitsevia kohteita ei pystytty selvittämään. Muut alueet tarkastettiin pintapuolisesti.

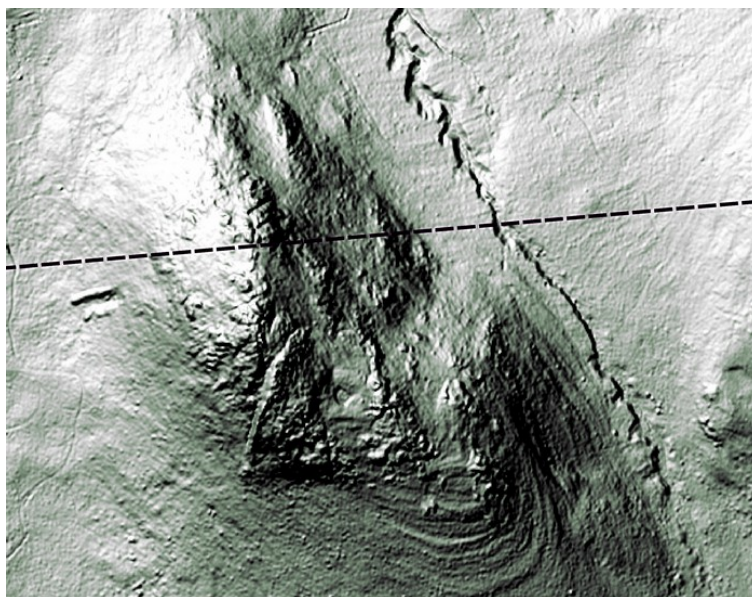
Havaitut kohteet kirjattiin ja valokuvattiin. Työssä käytettiin Glassnos- ja EGNOS-yhteensopivaa paikanninta Garmin GPSmap 62s sekä Huawei T3 10 tabletti, QGis 2.14 -ohjelmaa paikkatietohallintaan ja GrassGis 7.0 -ohjelmaa terrain-analyysiin.

3. Geologia, topografia ja maisema

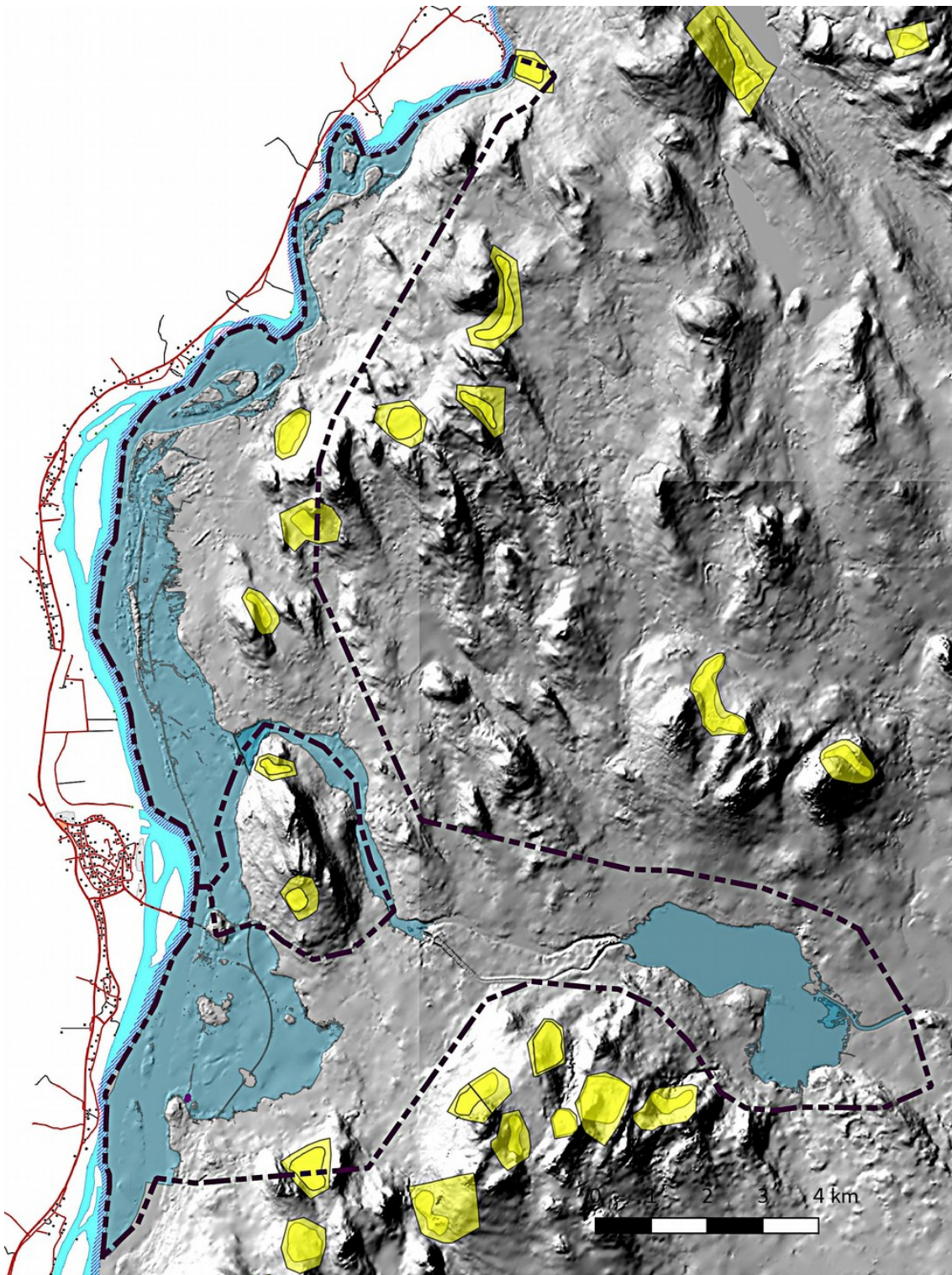
Aluetta hallitsee kaksi maisematyyppiä: leveä Tornionjokilaakso lukuisine saarineen, tulvaniittyineen ja eroosiotörmineen sekä laakson itäpuolella oleva vaarajono, päävaaranaan Aavasaksa.

Mannerjäätikö vetäytyi alueelta n. 9800 - 9700 vuotta sitten. Kaava-alueen korkein paikka, Takainen Rovavaara (197 m mpy) nousi merestä noin 9400 vuotta sitten. Suuri osa vaarojen rinteistä on muinaisten ranta-muodostelmien peittämiä: rakkavyöhykkeitä, pinnaltaan huuhtoutunutta moreenia, jossa esiintyy rantavalleja sekä soravyöhykkeitä, jotka ovat osittain pohjavesialueita (Syken aineisto).

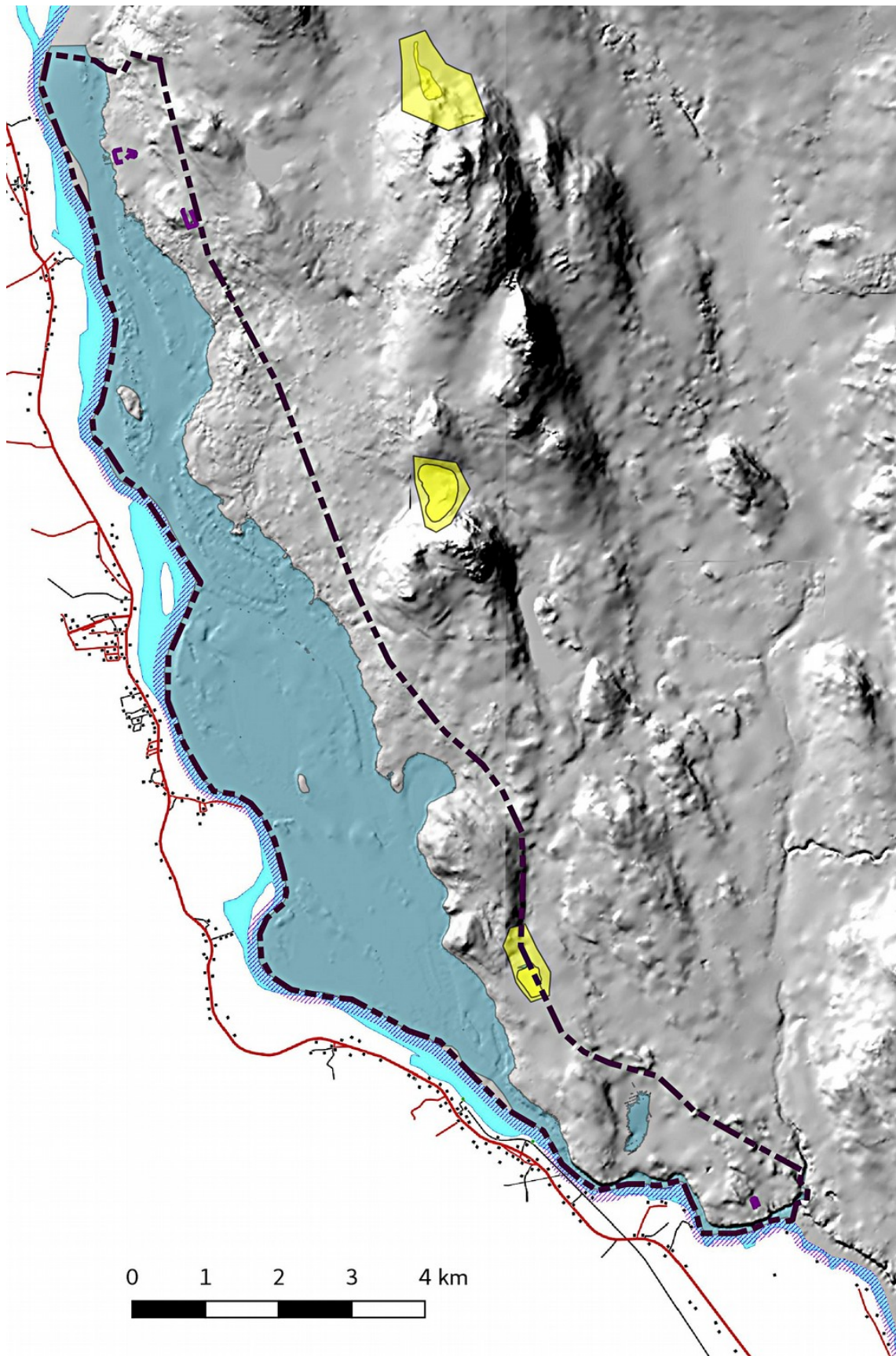
Tornionjokilaakson pohjoispää Pellon rajalla nousi merestä n. 5000 vuotta sitten ja sen eteläpää Tornion rajalla n. 3500 vuotta sitten. Ennen varsinaisen jokiuoman syntymistä paikalla oli kapea merenvuono, joka siirtyi maankohoamisen myötä etelämmäksi. Jokilaaksossa oli alun perin hienojakoista merensedimenttiä, paikoitellen myös hiekka-alueita. Vaikka joki kuljetti jatkuvasti sedimenttiä suualueelle, syntyi kovan virtauksen takia monin paikoin 1 – 4 m korkeita eroosiotörmä. Joen kevättulvat peittivät laajoja alueita laaksosta, mikä paikoin esti ranta-asutuksen syntymisen. Kulttuurimaisematyyppi on jokivarressa miltei koko kaava-alueella vanha maatalousmaisema, jossa on useassa rykelmässä pitkiä jokivarsikyliä. Nykyään monet vanhat talot ovat autioituneet tai kesäkäytössä. Maatilojen määrä on huomattavasti vähentynyt, melkein kaikki niistä ovat karjatiloja.



Muinaisia rantavalleja Takaisen Rovavaaran rinteillä. Pohjoispuolen vallit eivät erotu vinovalovarjosteen suunnan takia. Maanmittauslaitoksen laserkeiausaineisto 10/2017; 2 m DEM.



Kartta 5 a. Alueen geologiaa, pohjoinen kaava-alue; korkeuskuva MML:n vinovalovarjoste 8 m DEM, pohjavesialueet keltaisena (pääosin vaarojen rinteillä olevia sorakerrostumia; Syke), maksimi tulva-alueet sinisenä (ELY-keskus) Kauvosaarella, Marjosaarella, Tornionjoen itärannalla, Tengeliöjoen pohjoispuolella sekä Portimojärven itäpuolella on useita pienialaisia hiekka-alueita, joita ei ole merkitty kartalle. Maanmittauslaitos 10/2017.



Kartta 5 b. Alueen geologiaa, eteläinen kaava-alue; karttaselitykset ks. edellinen kartta 5 a.



4. Maisemakuvia ja uusia rakennuspaikkoja

Kuvauspaikat ovat merkitty kartoille 4a ja 4b sivut 10-11.



Kuva 1. Näkymä Kauvonsaarelle ja Pahtasaarelle kuvattu itäiseltä rantatörmältä luoteeseen.



Kuva 2. Loma-asuntoalue Palokankaalla luoteeseen.



Kuva 3. Rakennuspaikkoja Marjosaaren keskiosan itäosassa, rannan tuntumassa. Savista peltoa, vanha lato.



Kuva 4. 3 asuinrakennuspaikkaa Rantakylän eteläpäässä Pakettipeltoa, maaperä silttiä.



Kuva 5. "Pohjalaistalo" Kuivakankaalla. Vanhankartanon Pihapiiriä.



Kuva 6. Aavasaksa kuvattu Tengeliönjoelta etelään.



Kuva 7. Asuntorakennuspaikka Tolpin kylässä Tengeliönjoen pohjoispuolella kaakkoon, savinen pakettipelto.



Kuva 8. Portimojärven luoteinen rantavyöhyke.



Kuva 10. Panoraama Portimojärvestä pohjoisrannan lintutornista.



Kuva 9. Loma-asutustontteja Sorvanrannassa kaakkoon. Metsittyynyt pelto, hienojakoista maaperää.



Kuva 11. Loma-asutustontteja Hietalahdessa luoteeseen. Maaperä paikoitellen pinnaltaan soistunutta moreenia.



Kuva 12. Porotokka Sonkaniemellä.



Kuva 13. Kurkiparvi Talonniemen lounaispuolella.



Kuva 14. Iso asutustontti Etelä-Portimon Erkinpään luoteispuolella, tasainen savinen pakettipelto.



Kuva 15. Kristineströmin kartano kuvattu pohjoiseen.



Kuva 16. Asutustontti Kristineströmin länsipuolella metsikössä. Tasainen hietamaa.



Kuva 17. Asutustontti Portimokosken eteläpuolella. Nuorta Lehtimetsää. Kivikkoista pohjamoreenia.



Kuva 18. Portimokosken alaosa kuvattu koilliseen.



Kuvat 19 a ja b. Entisöity härkinmylly keskustaajaman Tolpin Kotiseutumuseon pihapiirissä Myllyojalla.



Kuva 20. Armassaaren Koskioja lounaaseen.



Kuva 21. Asutustontti Nuotiorannassa länteen.



Kuva 22. Armassaari Heikkilä. Asutustontti pohjoiseen. Tasainen hiekka-/silttialue (tulvavyöhyke).



Kuva 23. Tornionjoki Armassaaren kohdalla pohjoiseen.



Kuva 24. Grapen muistomerkki Armassaaren eteläpuolella.



Kuva 25. Kainuunkylän Hirstiön pellot lounaaseen.



Kuva 26. Asutustontti Ala-Kiviniemellä lounaaseen. Kivikkoinen tasainen metsäalue.



Kuva 27. Tornionjoki Kainuunkylän kohdalla kuvattu luoteeseen.



Kuva 28. Rantaniittyjä Kainuunkylän eteläpuolella.



Kuva 29. Loma-asutustontti Poikkilahden eteläpuolella kuvattu lounaaseen. Loiva rinne, hietamoreenia.



Kuva 30. Näkymä Rousuvaaralta Tornionjoelle päin, kuvattu lounaaseen.



Kuva 31. Loma-asutustontti Rousuvaaran länsipuolella Metsikön kohdalla, kuva otettu tulvavallin päältä.



Kuva 32 Vuennonkoski kuvattu itään.



Kuva 33. Vuennonkosken keskiosa.



Kuva 34. Loma-asutustontti joen pohjoispuolella Martimossa. Tasainen siltti/hiekka-alue.



Kuva 35. Kuussaaren pohjoinen loma-asutustontti, kuvattu Pohjoiseen. Entistä peltoa, siltti/hiekka; tulva-aluetta.

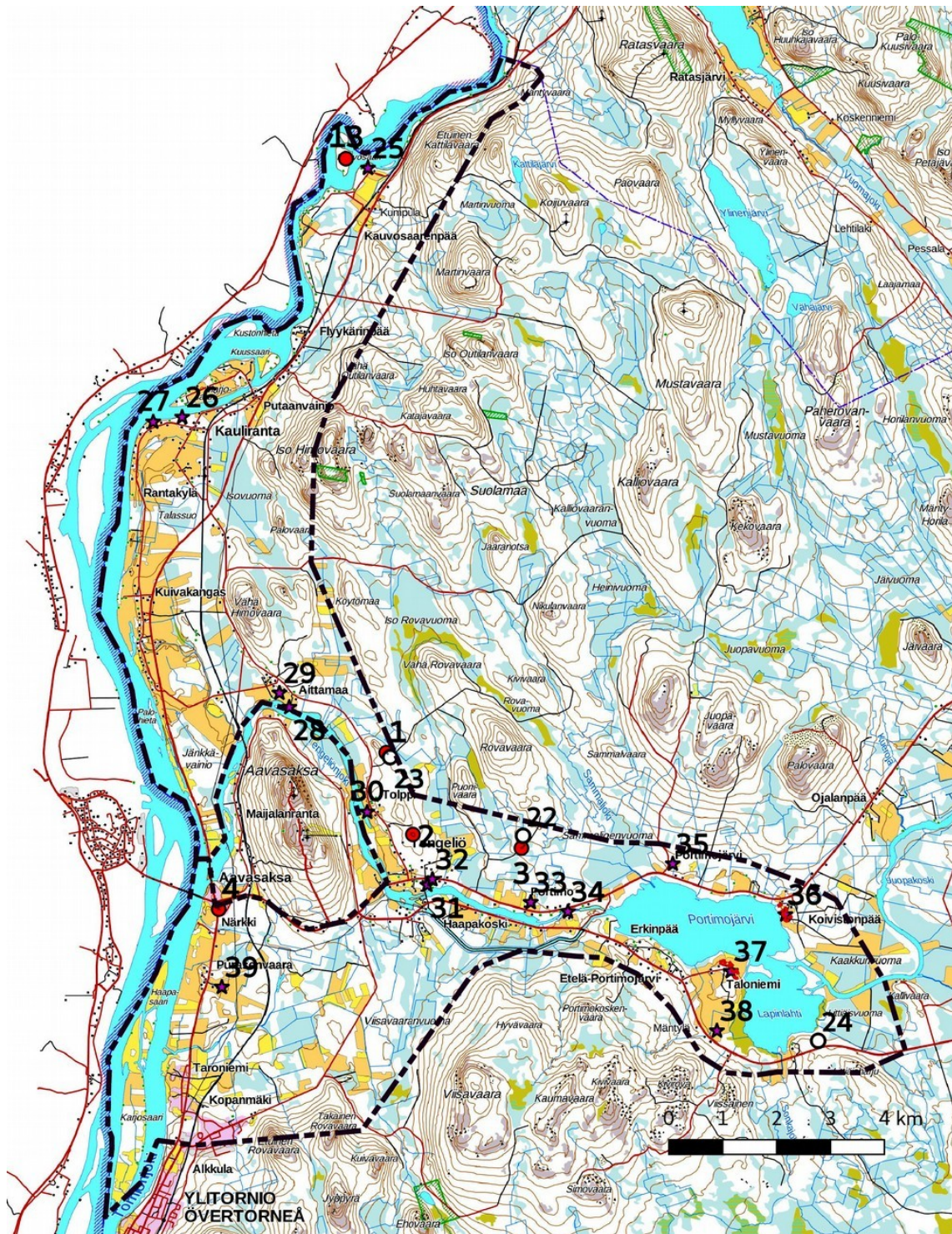


Kuva 36. Kauvosaaren läntinen loma-asutustontti. Entinen pelto, maaperä pääosin hiekkaa, korkea eroosiotörmä.

5. Alueen aiempi maankäyttö.

Esihistoriallinen asutus siirtyi alueelle, kun syntyi kapeita vuonoja ja merenlahtia vaarojen väliinmaankohoamisen seurauksena n. 6500 vuotta sitten varhaisella neoliittisella kivikaudella; esimerkkejä siitä ovat Myllysaajon SE ja Lompolovaaran asuinpaikat. Asutus ilmeisesti voimistui, kun Tornionjokilaakson kohdalle oli muodostunut kapea vuono. Sen ajanjakson merkittävin asuinpaikka on Närkki, joka oli ilmeisesti melko laaja. Suurin osa siitä on tienristeyksen ja pientaloalueen rakentamisen takia tuhoutunut, kuitenkin runsaat löydöt pieneltä alalta viittaavat siihen, että Närkki oli runsaslöytöinen ja huomattava asuinpaikka-alue. Samaan aikainen (n. 3000 e.Kr) oli ilmeisesti Rovakankaan asuinpaikka. Vuennonkosken asuinpaikka on myöhäisneoliittinen, sijainnin perusteella se on voinut olla vielä pitkään asuttuna merenrantavaiheen jälkeenkin. Tornionjoen suu siirtyi kivikauden lopulla etelämmäksi, nyt kohteena olevana alueen ulkopuolelle. Varhaismetallikautisesta ja rautakautisesta asutuksesta ei ole varmoja merkkejä.

Ensi silmäyksellä vaikuttaa oudolta, että alueella on 20 kivikautista irtolöytöpaikkaa ja vain 5 asuinpaikkaa. Siihen on kuitenkin selitys: osasta löytöpaikoista ei ole tarkkoja tietoja, tavallisesti löytöpaikaksi mainintaan jonkun talon pelto. Suuri osa vanhoista löytöpaikoista sijaitsee nykyään rakennetuilla alueilla tai pensaikon peittämällä pakettipelloilla, minkä takia kohteiden luonteen selvitys ei ollut mahdollista, pienempi osa löydöstä on joen tulvavyöhykkeeltä (ks. kartat 5 a ja 5 b, sivut 13-14).



Kartta 8a. Pohjoinen kaava-alue, aluerajaus katkoviivana. Kohteet: muinaisjäännökset punaisena pisteenä, kulttuuriperintökohteet sinisenä pisteenä, muut havainnot valkoisena pisteenä, löytöpaikat punaisena tähtenä. Maanmittauslaitoksen peruskarttarasteri 1:50 000, 10/2017. Mk n. 1:70 000.



Kartta 8b. Eteläinen kaava-alue. Mk n. 1:60 000. Karttaselitykset ks. edellinen kartta.



7. Aineistoluettelo

Kirjallisuus:

Olof Hederyd 1991 (ed.) Tornionlaakson historia 1. Jääkaudelta 1600-luvulle. Tornionlaakson kuntien historiakirjatoimikunta 1991.

Olof Hederyd 1993 (ed.) Tornionlaakson historia 2. 1600-luvulta vuoteen 1809. Tornionlaakson kuntien historiakirjatoimikunta 1993.

Jouko Vahtola 1980. Tornionjoki- ja Kemijokilaakson asutuksen synty. Nimistötieteellinen ja historiallinen tutkimus. Rovaniemi

Jouko Vahtola, 1985. Suomalaisen asutuksen synty ja kehitys Lapissa. Martti Linkola (toim.), Lappi 4, Saamelaisten ja suomalaisten maa. 1985.

Erik Wahlberg 1976 Ylitornion pitäjän asutus Keskiajalta 1860-luvulle asti.

Kartat:

Kansallisarkisto Helsinki kansiot

L25:2/2 Armassaari; Kartta uudistalon N:o 1 tiluksista ynnä selitys 1790

L25:3/1-8 Kainuu; Kartta ja selitys pelloista ja niityistä 1737

L25:6/1 Kuivakangas; Kartta ja selitys pelloista ja niityistä 1737

L25:6/2-3 Kuivakangas; Kartta ja selitys Kuivakankaan uudistalosta, vanha N:o 27 ja 28 1742

L25:6/4 Kuivakangas; Kartta ja selitys Kuivakankaan uudistalosta, vanha N:o 39 1790

L 25:6/5 Kuivakangas; Kartta uudistalosta 1782

L25:6/6-7 Kuivakangas; Kartta ja selitys uudistalosta N:o 17 1783

L25:6/8 Kuivakangas; Kartta ja selitys Savilahden uudistalon tiluksista 1788

L25:6/9-10 Kuivakangas; Kartta ja selitys uudistaloista, N:o 42 ja 44 1795

L25:10/4 Nuotioranta; Kartta ja selitys talon N:o 23 pelloista ja niityistä

L25:3/12 Kainuu; Kartta ja selitys uudistalosta, vanha N:o 1 1804

L25:3/13-14 Kainuu; Kartta ja selitys Kallijärven uudistalosta N:o 43 1809

Digitaalinen aineisto:

Geologian tutkimuskeskus,

<http://gtkdata.gtk.fi/Maankamara/index.html>

Jyväskylän yliopiston julkaisuarkisto, <http://www.vanhakartta.fi/>

Maanmittauslaitos, avoimien aineistojen tiedostopalvelu,

<https://tiedostopalvelu.maanmittauslaitos.fi/tp/kartta>

Maanmittauslaitos,

<http://vanhatpainetutkartat.maanmittauslaitos.fi/>

Museovirasto: Kulttuuriympäristön palveluikkuna:

Arkeologiset kohteet https://www.kyppi.fi/palveluikkuna/mjreki/read/asp/r_default.aspx

Kulttuuriympäristön tutkimusraportit https://www.kyppi.fi/palveluikkuna/raportti/read/asp/r_default.aspx

Kapsi ry, >wms-server <http://tiles.kartat.kapsi.fi/ortokuva?>

Kansallisarkisto: <http://digi.narc.fi/digi/> L25:2/1 Armassaari 1842, L25:4/1 Marjosaari 1812

L25:9/1 Mickolansaari 1648, L25:10/1-3 Niemis 1812; Ylitornion pitäjänkartat 1845.



L25:10/4 Nuotioranta



Charta öfver skattlagda Nybygget N:o 27 uti Quiswakangas By, öfver Tornea Souken, Fjärde Fogderiet och Wasierbottns Lahn, belaget wid Tornea Elf til 1 mil ifrån Tornekyrkan samt 1 milar i Norr från Tornea Stad, hvilket efter högvederbörig befallning för skattläggning skull afmätt beqvitt Anno 1742. Af E. Hackzell.

Alne Matt.

Agornes Namn	Stor	Små	Ang	Ö	Ö
Gårds Gårdet	10	16	2	12	8
Silla Gårdet	1				
Kullisfarka	1				
Lutufarka	1				
Summa	14	16	3	18	4 3/4

Explicatio Notarium

1. Utmärket Gårds Gårdet till detta skattlagda Nybygget som ättas af Per Hansson och ingår för följande ägor.
2. Åker af Sandmylla
3. Silla lunda af samma gårdman
4. God Stårwall i samma gård
5. Sandmylla
6. Silla meselmättig stårwall
7. Stålkula by om 1/2 mil ifrån Gården af Stårwall
8. Samma by öfver om 1/2 mil ifrån Nybygget hvarvett kan börjas emellan år 1740

Åf Byens Utmärkt som är samfällt under Åboen på detta Nybygge sin nödtefugs Åker såsom, Skogar, Wasier, Lof och furuflådder samt god späll, stöar och wedbränd, jemte god Kullibelt, Sjöbrunnar, skär, meteorer der till gifwas kunde, så brukas det likwäl intet i ång till den stora omkostnad skull som der wid följger Åravn eller Åravnställe finnes icke. Siffte Kunde wihl gifwas i Elfwen något litet, men förmedelst Åboens ietfattiga tillstånd som ej märktas hälla sig wäknor ell. bräder der till, så brukas det intet och andra förmåner hwar af Åboen sin fördel och nytta hafwa kan finnas ena.

Uti Soddale beqvaret är detta Nybygge af gammalt taxerat till 25 öre förswarmat.

L26:5/2 Kuivakangas



Esimerkki pitäjänkartasta



Pitäjänkartta 1845 Ylitornio lehti 2613 08.