

# Juankoski Muuruveden yleiskaava-alueen muinaisjäännösinventointi 2015



Ville Laakso  
Hannu Poutiainen



Tilaja: Juankosken kaupunki

## Sisältö

<b>Perustiedot</b> .....	<b>2</b>
<b>Yleiskartat</b> .....	<b>3</b>
<b>Vanhoja karttoja</b> .....	<b>5</b>
<b>Inventointi</b> .....	<b>7</b>
Havainnot .....	9
Tulos .....	10
Lähteet .....	10
<b>Muinaisjännökset</b> .....	<b>10</b>
1 JUANKOSKI MUURUTVIRTA .....	11
2 JUANKOSKI PUTAANSAARI ITÄ.....	14
3 JUANKOSKI PUTAANSAARI LÄNSI .....	16
4 JUANKOSKI MÖKINPELTO .....	18

Kansikuva: Putaansaari länsi, 1. ms. aikaisia varustuksia

## Perustiedot

**Alue:** Juankoski, Muuruveden yleiskaava-alue.

**Tarkoitus:** Selvittää sijaitseeko yleiskaava-alueella kiinteitä muinaisjännöksiä, tai muita maankäyttöön vaikuttavia kulttuurihistoriallisia jäänteitä.

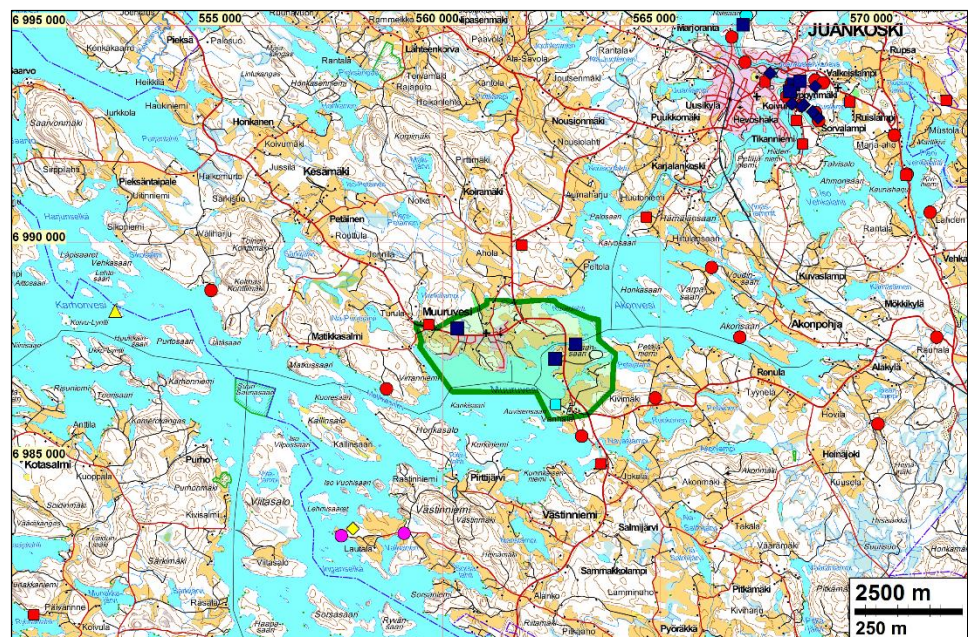
**Maastotyö:** 17.9.2015.

**Kustantaja:** Juankosken kaupunki.

**Aiemmat tutkimukset:** Lauri Pohjakallio 1976 inventointi, Timo Jussila 1999 inventointi,

**Tekijät:** Mikroliitti Oy, Ville Laakso ja Hannu Poutiainen. Raportin koostaminen ja viimeistely T. Jussila

**Tulokset:** Tutkimusalueelta tunnettiin ennestään 1. ms aikaisia varustuksia Putaansaaren koillis- ja länsiosasta (raportin kohteet 2 ja 3). Nämä varustukset kartoitettiin. Alueella havaittiin miekanhiontakivi (kohde 1). Alueen länsiosassa todettiin hylätty vanha torpanpaikka (kohde 4). Sen ikää ei saatu selvitettyä joten alustavasti sitä on syytä pitää muinaisjännöksenä tai muuna kulttuurihistoriallisena kohteena.

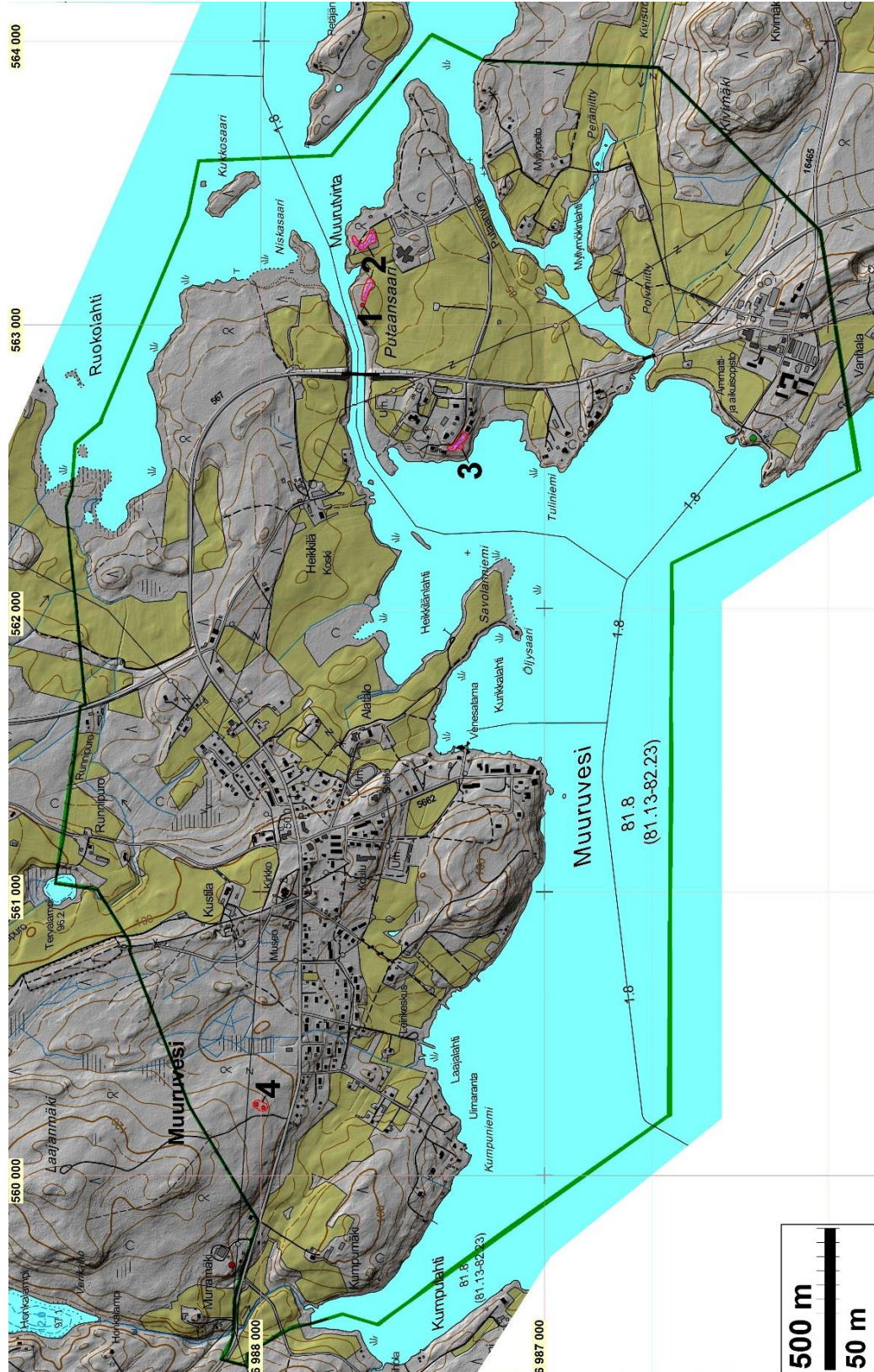


Tutkimusalue vihreällä, muinaisjännökset eri symbolein.

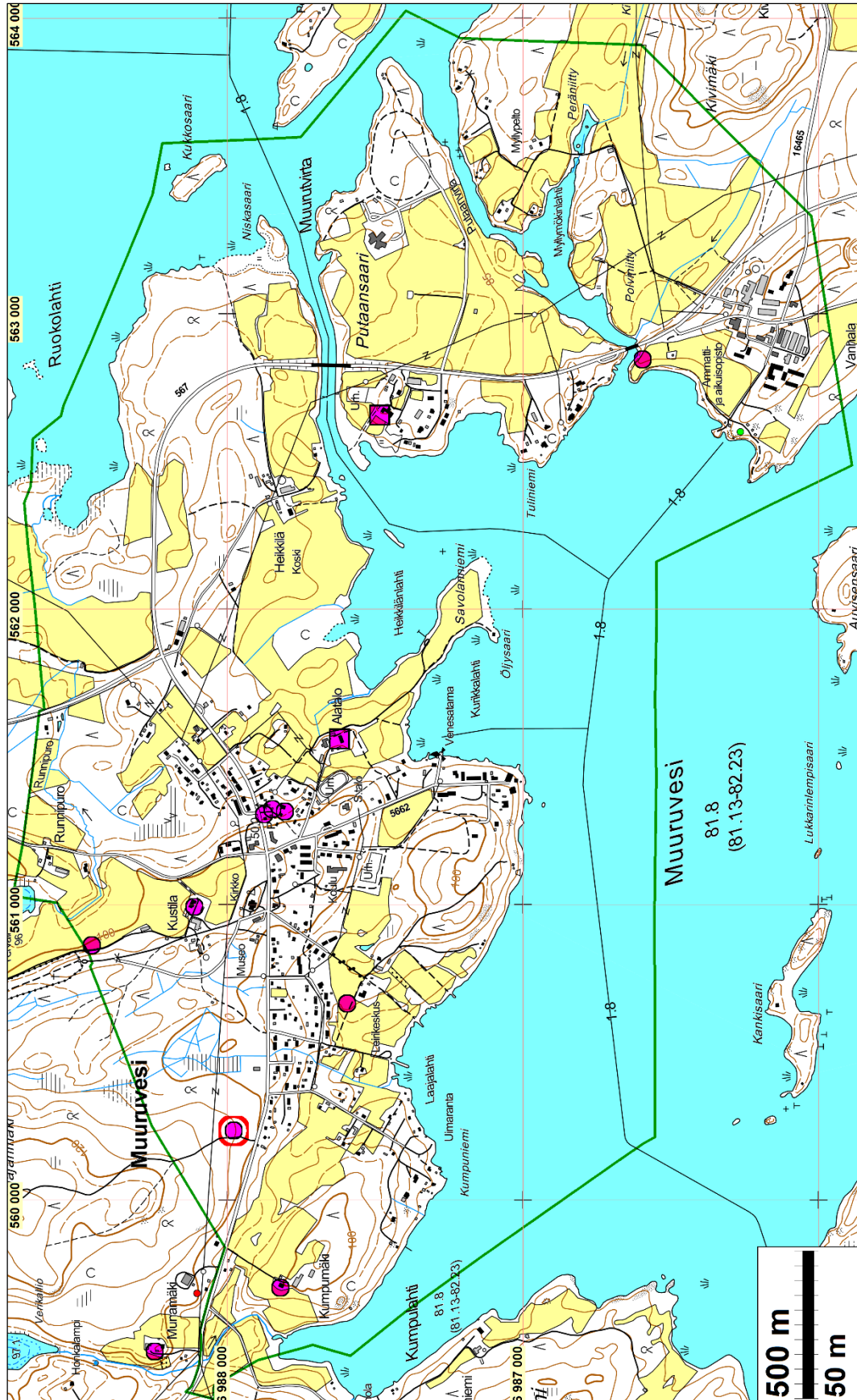


**Selityksiä:** Koordinaatit ja kartat ovat ETRS-TM35FIN koordinaatistossa. Kartat ovat Maanmittauslaitoksen maastotietokannasta syksyllä v. 2015, ellei toisin mainittu. Valokuvia ei ole talletettu mihinkään viralliseen arkistoon eikä niillä ole mitään kokoelmatunnusta. Valokuvat ovat tallessa Mikroliitti Oy:n serverillä. Kuvaajat: Ville Laakso ja Hannu Poutiainen. **Kohteiden numerointi on epävirallinen ja vain tämän raportin karttaviitteiksi.**

## Yleiskartat



Tutkimusalue vihreällä. Muinaisjännökset rajattu punaisella ja raportin kohdenumero Kvartsikaapimen (mjrek 100004147) löytöpaikka vihreällä pallolla alueen kaakkoisrannalla

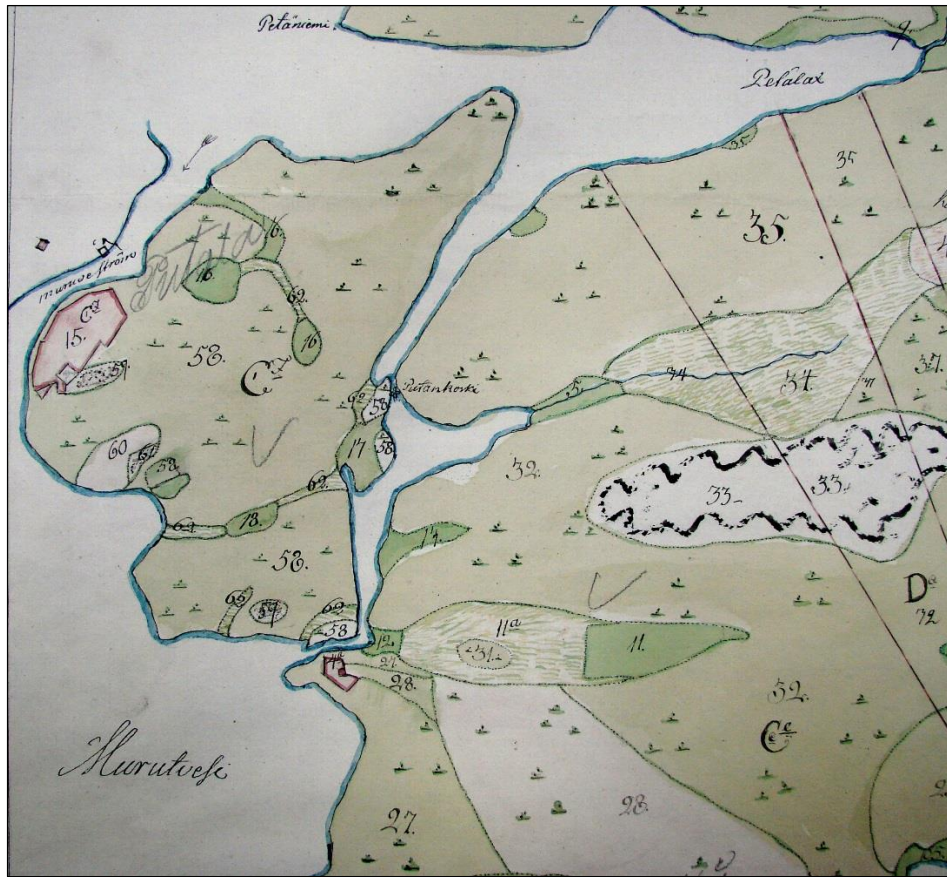


Alueen talot (neliö) ja torpat (ympyrä) paikannettuna isojakokartoilta v. 1777-1840. Ainoa vanha talonpaikka joka ei ole edelleen käytössä ja josta on säilynyt maastossa rakenteita, on torppa alueen luoteisosassa (kartalla ympyröity punaisella, kohde nro 4).

Kvartsikaapimen (mjrek 1000004147) löytöpaikka vihreällä pallolla alueen kaakkoisrannalla

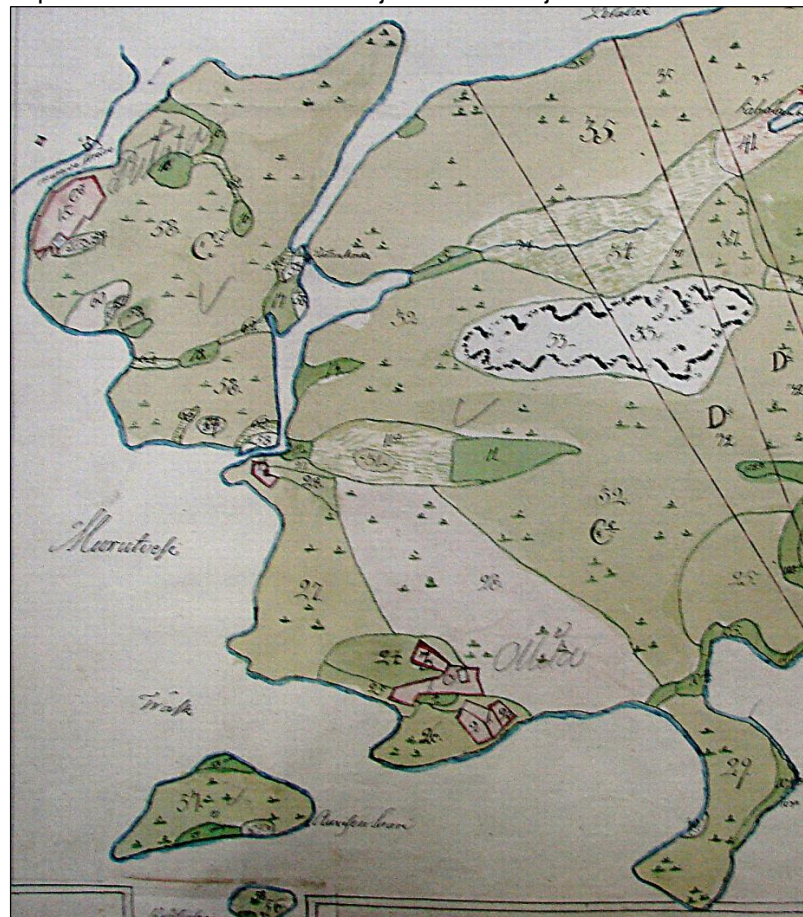


Vanhoja karttoja



Ote kartasta 1777-1778, Putaansaari luoteessa (D48 6)

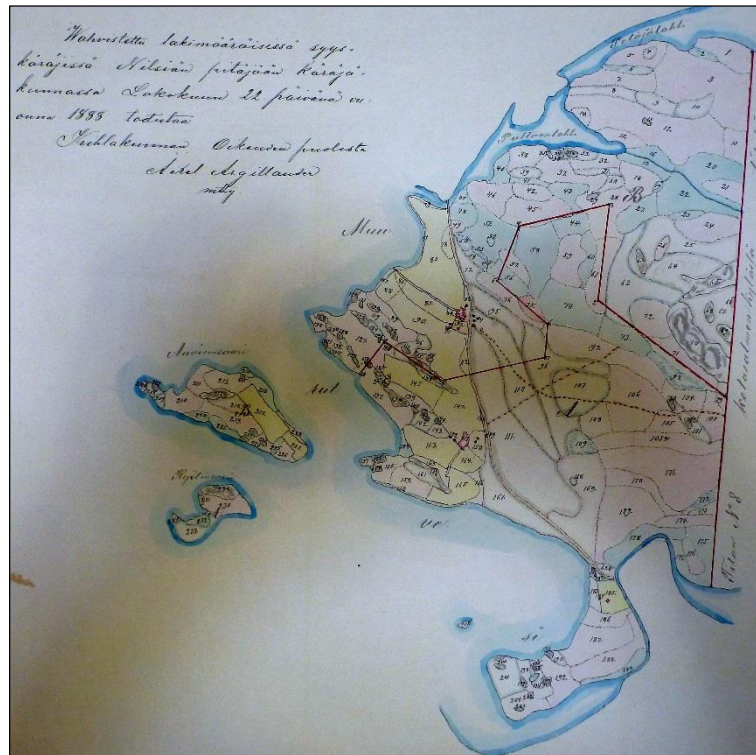
Alla laajempi ote edellisestä. Etelässä sijaitseva Ollila jää tutkimusalueen ulkopuolelle











Ote kartasta v. 1888, Putaanvirran eteläpuolelta (D57a 8).

### Inventointi

Juankosken kaupunki on laatimassa taajamayleiskaavaa Muuruvedelle. Hankkeen johdosta Kuopion kulttuurihistoriallinen Museo edellytti alueella tehtäväksi muinaisjäännösinventoinnin. Juankosken kaupunki tilasi em. kaava-alueen muinaisjäännösinventoinnin Mikrolahti Oy:ltä kaavakonsultin Maankäytönsuunnittelu Kaavaharjun välityksellä 8.9.2015. Ville Laakso ja Hannu Poutiainen tekivät muinaisjäännösinventoinnin maastotyön 17.9.2015 tutkimuksen kannalta hyvissä olosuhteissa.

Kaavoitettava alue käsittää Muuruveden taajaman ympäristön sekä sen kaakkoispuoleisen Putaansaaren ja maatalousoppilaitoksen alueet. Kaavoitettavan alueen pinta-ala on noin 850 ha, josta maa-alueita on noin 560 ha. Alueella on aiemmin inventoinut muinaisjäännöksiä Timo Jussila v. 1999 (Akonveden ja Karhonveden rantaosayleiskaava-alueet). Tuolloin inventoitiin melko perusteellisesti mm. Putaansaaren aluetta ja Muuruveden rakentamattomia rantoja. Jussila on yksityisesti inventoinut Muuruveden aluetta 2000-luvun alussa useita kertoja seutukunnalla tehtyjen eri tutkimusten yhteydessä ja Juankosken Akonpohjan Helvetinhaudanpuron tutkimuksien yhteydessä. Tuolloin useana vuotena 2000-luvun alkuvuosikymmenenä tutkimusryhmän majointus oli Muuruvedellä, jolloin majapaikan lähialueella retkeiltiin muinaisjäännöksiä, erityisesti vanhemmankivikauden kohteita etsien.

Inventoinnin maastotyötä tehtäessä ei alueelta tunnettu ennestään kiinteitä muinaisjäännöksiä. Alueelta tunnettaan yksi kivikautinen irtolöytöpaikka, Kauniskangas (mj-tunnus: 1000004147) joka sijaitsee alueen kaakkoisosassa, Ammatti- ja aikuisopiston rannassa. Sen ympäristöä on aiemmissa inventoinneissa (mm. Jussila 1999) perusteellisesti tarkasteltu. Löytöpaikkaan ei liity kiinteää muinaisjäännöstä. Tämän inventoinnin maastotyön jälkeen (30.9.2015) on muinaisjäännösrekisteriin pistekohteena lisätty 1. ms aikaiset varustukset, Putaansaari itä (1000027240, nro 2) ja Putaansaari länsi (1000027239, nro 3), mikä havaittiin raporttia viimeisteltäessä. Varustukset tutkittiin inventoinnin maastotyövaiheessa uusina kohteena.

Kaava-alueen länsipään liepeillä, hieman aluerajauksen ulkopuolella sijaitsee Laajalahden kivikautinen asuinpaikka (174010003). Se ei ulotu kaava-alueelle. Noin 500 m alueen kaakkoislaidan eteläpuolella tunnetaan v. 1999 löytnyt Taivallahden esihistoriallinen asuinpaikka (174010010).

Muinainen Itämeri on ihmisasutuksen aikaisessa Ancyclusjärvivaiheessa, n. 8500 eKr. ulottunut alueella n.110 m korkeustasolle. Tutkimusalueella korkein Muinainen-Saimaan ranta (n. 4500 eKr.) on nykyisellä n. 99 m korkeustasolla. Tältä tasolta vesi on laskenut kivikauden lopulle tultaessa nykyisen veden tason tuntumaan. Pyyntikulttuurin rantasidonnoisia muinaisjäännöksiä voi siis löytää hieman nykyisen rannan (n. 82 m) yläpuolisen tason n. 84 m ja n. 110 m korkeustason väliseltä alueelta.

Valmisteluvaiheessa kerättiin aluetta kuvaavavia vanhoja karttoja. Isojakokartat käytiin kuvaamassa Kansallisarkistossa. Niiltä paikannettiin nykyiselle kartalle talot ja torpat. Ne tarkastettiin sitten maastossa. Maanmittauslaitoksen laserkeilausaineistosta laadittiin maastomalli, josta pyrittiin paikantamaan arkeologisesti mahdollisesti kiinnostavia maarakenteita ja ilmiöitä, jotka siten tarkastettiin maastossa. Lisäksi perehdyttiin aluetta koskevaan kirjallisuuteen (Kuopion historia osa VII, 1996; Kuopion pitäjän kirja 1975).

Tarkemmin tutkittavat maastokohdat valittiin osin vanhan kartta-aineiston sekä uusien maastokarttojen sekä laserkeilaushavaintojen perusteella ja edelleen sen perusteella mitä maastossa havaittiin. Siten tehtiin kokemuksen ja havaintojen perusteella valintoja, joilla pyrittiin maksimoimaan alueella mahdollisesti sijaitsevien muinaisjäänösten löytymismahdollisuus. Maastoja, jotka tiedettiin hyvin tarkastetuiksi aiemmissa inventoinneissa (Jussila 1999 – 2006) ei pääsääntöisesti tarkastettu ellei siellä ollut odotettavissa tarkastellun aineiston perusteella mahdollisia historiallisen ajan kohteita, joihin aiemmissa inventoinneissa on ehkä kiinnitetty vähemmän huomiota.

Maastossa tutkimusaluetta tarkasteltiin silmänvaraisesti etsien kaiken tyyppisiä ja aikaisia muinaisjäänöksiä. Käytännössä tarkastettiin sellaisia maastonkohtia, joilta aiemman arkeologisen tutkimustiedon sekä –kokemuksen perusteella voi olettaa löytyvän esihistoriallisia asuinpaikkoja, hautaraunioita ym. sekä asutus- ja elinkeinohistoriallisia muinaisjäänöksiä, kuten viljelyröykkiöitä ja muita kivirakennelmia sekä eri tarkoituksiin tehtyjä kuoppia.

Tutkimusalueilla sijaitsevat pellot ovat maa-ainekseltaan enimmäkseen savea tai hiesua. Osa pelloista oli peltoviljelyssä ja osa nurmella. Maastotutkimusten ajankohtana oli edelleen kasvukausi, joten peltoalueilla oli mahdollista tehdä ns. pintapoinmittausta vain pellonpientareilla ja ojien leikkausten kohdalla. Maanpinnan alapuolisille muinaisjäänöksille sopiviksi arvioiduissa maastonkohdissa tehtiin maannäytekairauksia (käsikairalla, 1 cm pesä) ja koekuoppia. Koekuopat kaivettiin lapiolla ja maa-aines seulottiin, tai vaihtoehtoisesti (tapauskohtaisesti, parhaiten kulloiseenkin tilanteeseen soveltuen) maa-aines pöyhittiin kaivauslastalla. Metsämaasto tutkimusalueella on enimmäkseen moreeni- ja kalliopohjaista kumpareikkoa ja monin paikoin varsin kivistä. Hiekkaista, rakentamatonta maaperää on vähän. Sellainen laajempi alue on Tervalammen kaakkoispuolella, Vanhatien varressa.

Todetut kohteet dokumentoitiin valokuvaamalla ja mittaamalla ja muistiinpanoin. Inventoinnissa todetuista kohteista otettiin paikannustiedot GPS-laitteella (Garmin Montana 600).

Tutkimusalueen muinaisjäänöstilanne tarkastettiin Museoviraston muinaisjäänösrekisteristä inventoinnin valmisteluvaiheessa syyskuun puolella välissä ja uudestaan raportin viimeistelyvaiheessa.



## Havainnot

Putaanvirran eteläpuolella, nykyisen Hietapohjantien länsipuolella on vuoden 1887 halkomiskartalle (Västiniemi N:o 8 Ollila) merkitty peltoja ja useita rakennuksia. Kartalle merkityt rakennukset sijoittuvat paikalla nykyisin olevan Ammatti- ja aikuisopiston alueelle. Tila ei näy isojakokartalla eikä 1840-luvun pitäjänkartalla joten se on ilmeisesti perustettu vasta 1840-luvun jälkeen..

Oppilaitoksesta pohjoiseen, Putaansaaren ja mantereen välisen salmen rannalle, luoteeseen työntyvään niemeen, on v. 1778–1788 karttaan (Ryönä, Ristawesi och Wästinniemi byars marker) merkitty tontti Hietapohjantien länsipuolelle. Kyseinen, 4a-merkintäinen pieni tontti ammatti- ja aikuisopiston pohjoispuolella on torppa ”Torpan peldo”. Alue on nykyisin peltoa. Pitäjänkartalla (333307 Muuruvesi) alue on peltoa eikä sinne ole merkitty tonttia, joten torppa on autioitunut jo ennen 1840-lukua ja alue on otettu viljelyskäyttöön. Pellossa ei ollut nähtävissä mitään merkkejä vanhasta torppapaikasta.

Putaansaareen, sen luoteisosaan, on v. 1778–1788 kartalle merkitty laajahko talotontti. Kyseessä on Putala-niminen kantatila. Alue on nykyisellään pääosin nurmea, osin myös rakennettua, ja koillisosassa on urheilukenttä. Vuoden 1973 peruskartalla (333308 Juankoski) alueella on kunnalliskoti ja sen ympärillä peltoa.

Muuruveden pohjoisrannalle, Savolanniemestä luoteeseen, on vuoden 1840–1841 kartalle (Muuruvesi n:o 4 Niemi) merkitty tontti, joka on nykyisen Alatalon tilan paikalla. Alatalo (nykyäänkin rakennettu) on Niemelä-niminen kantatilan tontti.

Siitä kaakkoon, Savolanniemeen menevän tieuran varteen, on merkitty talotontti. Paikka on taasaista peltoa, joka tarkastusajankohtana oli peitteinen. Alatalosta luoteeseen on kaksi tonttia, jotka ovat omakotitaloalueella. Laajalahden pohjoispuolelle, nykyisestä leirikeskuksesta luoteeseen, on merkitty tontti, joka on nurmea kasvavalla pellolla.

Muuruveden kirkosta likimain pohjoiseen on samalla kartalla tontti, joka osuu nykyisen Kustilan tilakeskuksen kohdalle. Siitä pohjoisluoteeseen on talotontti, joka on hautausmaan, sinne johtavan tien ja itäpuolisen pellon välimaastossa. Rakentamaton ja viljelemätön osa on viettävää ja melko kivistä metsämaastoa, jossa ei havaittu rakennusten tms. jäännöksiä. Lisäksi tutkimusalueelle, Kumpulahden koillisrannalle on v. 1840–1841 kartalle merkitty talotontti, joka on nykyisen Kumpumäen tilan kohdalla.

Tutkimusalueen luoteisosaan, Salapurontien pohjoispuolelle, on isojakokartalle merkitty tontti, joka sijaitsee maantieltä pohjoiseen menevän pikkutien itäpuolella. Paikka on nykyisin metsämaastoa. Paikalta löytyi rakennusten kiviperustuksia, ja kohde on tässä raportissa kuvattu kohdenimellä Mökinpelto (nro 4).

Tutkimusalueella vanhan kartta-aineiston perusteella todetuista tonteista Alatalo ja Putala ovat kantatiloja, kaikki muut torppia.

Esihistoriallisia muinaisjäännöksiä alueelta on etsitty useaan otteeseen. Lähes kaikki Putaansaaren pellot on 2000-luvun alussa kävelty läpi peltojen ollessa kynnetyinä. Samoin metsäalueita on tarkasteltu rakentamattomien rantojen osalta lähes täysin kattavasti koko alueella. Alueelta ei ole aiemmin löydetty eikä löytynyt nytkään viitteitä esihistoriallisista asuinpaikoista.

## Tulos

Alueella sijaitsee kolme muinaismuistolain mukaista kiinteää muinaisjäännöstä. Kaksi näistä on 1. maailmansodan aikaisten varustusten jäänteitä, joista toisessa (Putaanasaari itä) on kaksi erillistä juoksuhaudaa, toisessa (Putaanasaari länsi) on säilynyt yksi yhtenäinen juoksuhauda. Putaanasaaren pohjoisrannan tuntumasta löytyi maakivi, joka tulkittiin ns. miekanhiontakiveksi – rautakautinen muinaisjäännös. Alueen lounaisosassa on vanha ja hylätty eli autoitunut torpanpaikka (kohde nro 4) joka nykyisten muinaisjäännösmäärittysten mukaan ei olisi kiinteä muinaisjäännös oletetun ikänsä takia. Mutta koska sen ikää ei ole voitu varmistaa ja koska paikka on arkeologisessa mielessä hyvin säilynyt kokonaisuus, on paikkaa syytä pitää ainakin ns. muuna kulttuurihistoriallisena kohteena ja sitä olisi harkittava suojeltavaksi kaavoituksen keinoin.

## Lähteet

Karttalähteet:

Calonius, 1777-1787: Ryönä, Ristavesi och Wästinniemi byars marker (D48 6/1-8). Maanmittaushallituksen uudistusarkisto. Kansallisarkisto.

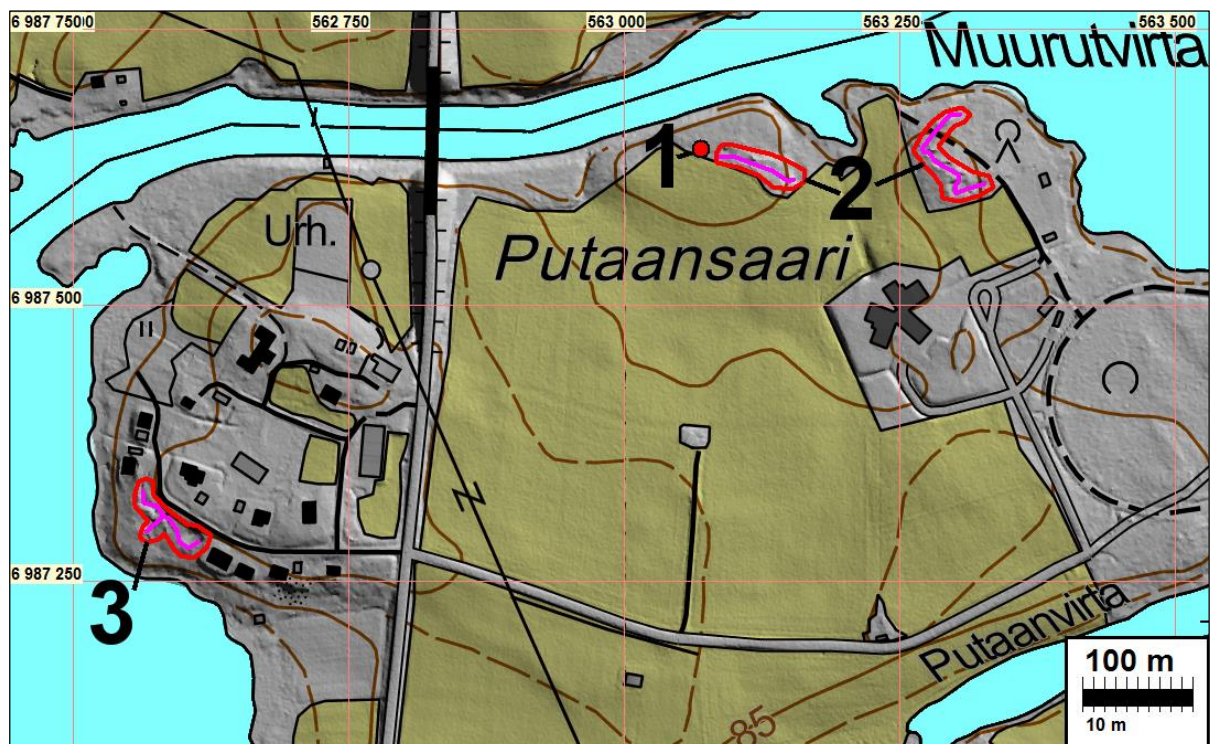
Gräsbeck, E, 1887. Västiniemi; N:o 8 Ollila, halkomiskartta ja asiakirja. (D57a:8/9-10). Maanmittaushallituksen uudistusarkisto. Kansallisarkisto

Thilen, G, 1840, 1841. Muuruvesi / Muuru; N:o 4 Niemi, kartta ja karttaselitys. (D56:4/1-5). Maanmittaushallituksen uudistusarkisto. Kansallisarkisto.

Pitäjäntkartasto 3333 07 Muuruvesi (1846). Maanmittaushallituksen historiallinen kartta-arkisto. Kansallisarkisto.

Pitäjäntkartasto 3333 08 Muuruvesi (1846). Maanmittaushallituksen historiallinen kartta-arkisto. Kansallisarkisto.

## Muinaisjäännökset



Muinaisjäännöskohteet 1-3 Putaanasaarella.



## 1 JUANKOSKI MUURUTVIRTA

Mjtunnus: uusi kohde  
Ajoitus: esihistoriallinen  
Laji: miekanhiontakivi

Koordin: N: 6987 641 E: 563 070 Z: 85  
P: 6990 569 I: 3563 266

Tutkijat: Laakso & Poutiainen 2015 inventointi

Sijainti: Paikka sijaitsee Juankosken kirkosta 7,1 km lounaaseen.  
Huomiot: Ville Laakso 2015: Kivi sijaitsee Putaansaaren pohjoisosassa, Muurutvirran eteläpuolella, noin 35 metrin päässä nykyisestä rannasta. Kivi on lehtipuuvaltaisessa metsämaastossa, matalassa pellon reunan suuntaisessa ojamaisessa syvennyksessä, joka lienee vanha pellon oja. Etäisyys pellon reunaan on kolme metriä.

Kivi löytyi sattumalta Juankosken Muuruveden alueen yleiskaavainventoinnissa 17.9.2015, kun Ville Laakso ja Hannu Poutiainen dokumentoivat paikalla olevia 1900-luvun puolustusvarustuksia (kohde Putaansaari itä, kaivanto B).

Kiven laajuus on 1,2 x 1 m ja korkeus 0,6 m. Se on kovaa harmaata kivilajia. Sen pinta on paikoin hieman rapautunut, mutta esimerkiksi lohkomisjälkiä ei ole. Pinta on jäkälöitynyt ja sammaloitunut, muttei koko kiven alalta.

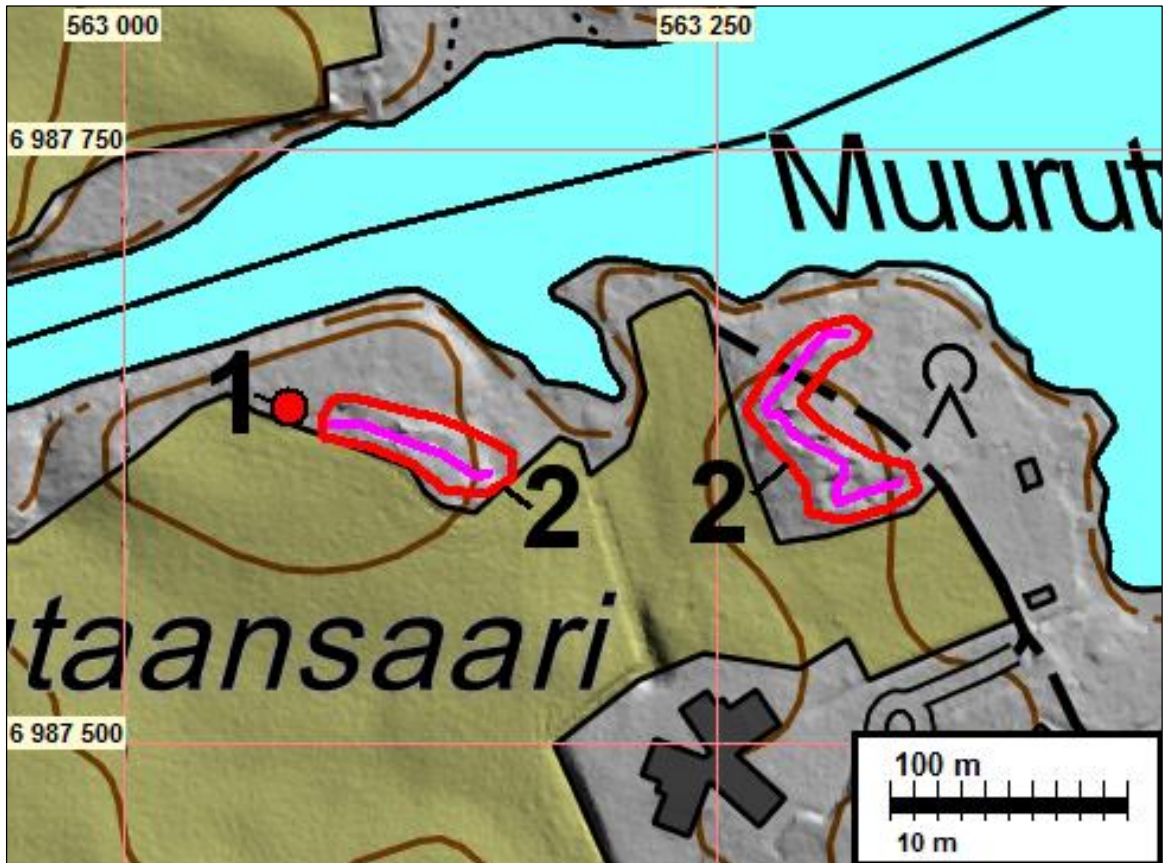
Kiven luontaisella yläpinnalla, sen keskellä, on selkeästi ihmisen aikaansaama uurre, jonka pituus on 47 cm, suurin leveys 45 mm ja keskimääräinen leveys noin 40 mm. Suurin syvyys on noin 30 mm. Uurre on keskiosastaan noin 5 mm syvämpi kuin päistä. Uurteen pohja ja reunat ovat hioutuneet; muilta osilta kiven pinta on selvästi karkeampi. Uurteen pohjan poikkileikkaus on puolipyöreä. Myös uurteessa kasvoi jonkin verran jäkälää ja sammalta.

Kiven uurre on ilmiselvästi ihmisen tekemä. Se on identtinen Hämeestä tunnettujen ns. miekanhiontakivien urien kanssa, joten Putaansaaren kivi on luokiteltava saman tyyppiseksi muinaisjäännökseksi. Muita mahdollisia selityksiä ilmiölle ei yrityksistä huolimatta pystytty osoittamaan.

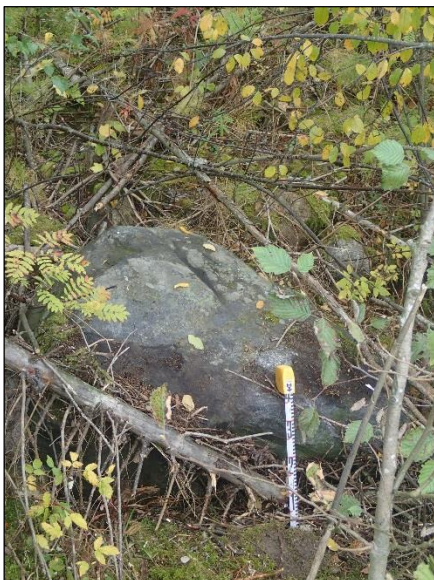
Kiven löytöpaikka on sekundaarinen: se on melko varmasti raivattu viereiseltä pellolta. Vierellä on muitakin pellolta raivatuilta vaikuttavia kiviä. Löytöpaikkapaikan ympäristöä tarkastettiin, mutta havainto-olot olivat heikohkot, koska ympäröivät pellot olivat kasvipeitteisiä. Maaperä pellolla on savea, metsässä kivistä soraa.



Kiven sijaintipaikkaa pellon ja metsän rajalla kuvan yläosassa. Kaakosta.



Miekanhiontakivi on kartalla nro 1, punainen pallo



Kivi etelästä.



Kivi suoraan ylhäältä kuvattuna.





Uurre kaakosta.



Uurteen poikkileikkausta.



Ville Laakso ja kivi



Kivi sijaitsee taustalla kuvan keskellä.





## 2 JUANKOSKI PUTAANSAARI ITÄ

Mjtunnus: 1000027240  
 Rauh.lk: kiinteä muinaisjäännös  
 Ajoitus: historiallinen (1. ms.)  
 Laji: varustus

Koordin: N: 6987 626 E: 563 287  
 P: 6990 554 I: 3563 483

Tutkijat: Laakso ja Poutiainen 2015 2010 inventointi

Sijainti: Paikka sijaitsee Juankosken kirkosta 7,0 km lounaaseen. Koordinaatit osoittavat itäisen juoksuhaudan keskikohtaa. Läntisen juoksuhaudan keskikohta N 6987626 E 563121.

Huomiot: Varustus sijaitsee Putaansaaren pohjoisosassa, Muurutvirran etelärannalla, mänty-valtaisessa sekametsässä. Etelässä alue rajoittuu peltoon. Paikalla on kaksi erillistä puolustusvarustusta (kai-vannot A ja B), jotka sijaitsevat erillisissä metsäsaarekkeissa noin sadan metrin päässä toisistaan. Välissä on peltoa ja kostea notko. Molemmissa on kyse moreeniin kaivetusta taisteluhaudasta.

Itäisempi kaivanto (A) alkaa pohjoisessa kohdasta N 6987673 E 563305, kiertää puoliympyrän muodossa kumpareen länsilaitaa ja päättyy etelässä kohtaan N 6987610 E 563327. Kaivannon syvyys on 1,5-2 m ja leveys yläreunasta 2-4 m. Poikkileikkaus on lähinnä V-muotoinen. Osassa kaivantoa on reunoilla ja pohjalla sorteineita kiviä. Reunoilla on lisäksi muutamia vanhoja, vuosia sitten kaadettujen tukkipuiden kantoja. Kahdesta kannosta laskettiin vuosilustoja (vähintään) 90 ja 85 kappaletta.

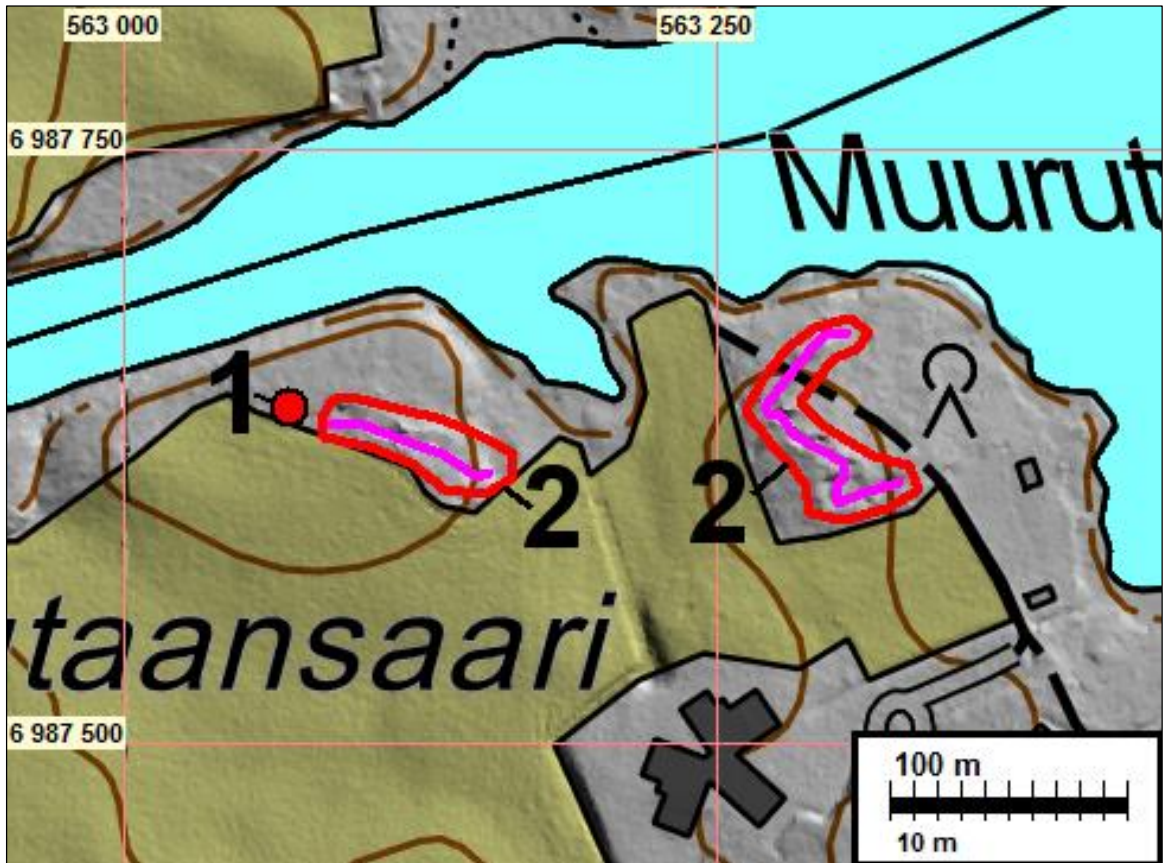
Läntisempi (kaivanto B) alkaa idässä kohdasta N 6987614 E 563154 ja päättyy lännessä kohtaan N 6987635 E 563086. Kaivanto on varsin suora, mutta siinä on havaittavissa hammasmaista pykälää ja lyhyitä ampumasyvennyksiä, joiden suunta on järvelle päin. Pohjalla on muutamia kiviä. Kaivannon mitat ovat samat kuin kaivanto A:ssa. Järven puolella on selvät vallit, ja paikoin on kaivantoon ajettu kiviä viereiseltä pellolta.

Kaivanto A:n luona kulkevan luode-kaakko-suuntaisen ulkoilupolun pinnassa todettiin pari mahdollista kvartsi-iskosta. Polun hiekkapinnoite on kuitenkin tuotu muualta, sillä sen alla oli suoja-kangas. Hiekan alkuperä ei ole tiedossa: lähiympäristössä ei maanottopaikkaa näkynyt.



Juoksuhaudaa, kaivantoa A





Varustukset sinipunaisella ja ehdotettu muinaisjäännösrajaukset punaisella (kohde nro 2).



Yllä: pusikoitunutta ja osin sortunutta juoksuhaudaa. Oik: Itäinen (A) varustus sijaitsee taustalla olevassa metsässä ja (vas.) läntinen varustus virran pohjoispuoleltakuvattuna



### 3 JUANKOSKI PUTAANSAARI LÄNSI

Mjtunnus: 1000027239  
 Rauh.lk: kiinteä muinaisjäännös  
 Ajoitus: historiallinen (1.ms)  
 Laji: varustus

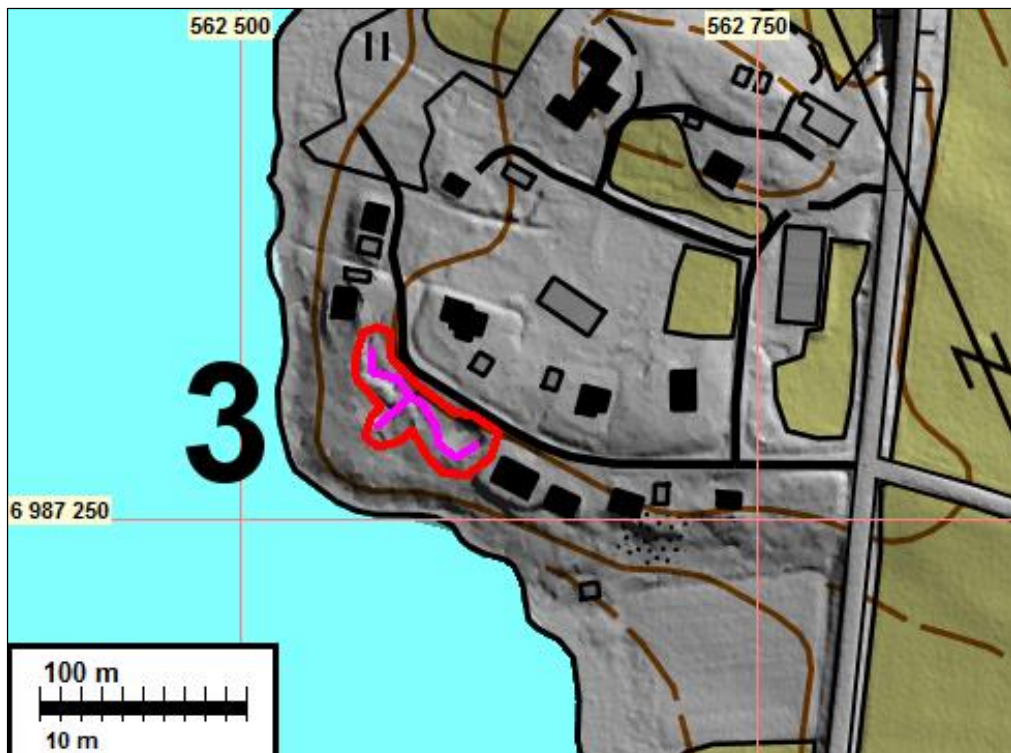
Koordin: N: 6987 303 E: 562 579  
 P: 6990 231 I: 3562 775

Tutkijat: Laakso ja Poutiainen 2015 2010 inventointi

Sijainti: Paikka sijaitsee Juankosken kirkosta 7,6 km lounaaseen.  
 Huomiot: Varustus sijaitsee Putaansaaren länsiosassa, Muuruveteen pistävässä niemek-  
 keessä.

Kohdassa N 6987289 E 562612 on kallioon louhittu suorakaiteen muotoinen suoja-  
 huoneen perustus, jonka laajuus on 5 x 10 m ja syvyys 2,3 m. Siitä lähtee kohti  
 luodetta yhteys/taisteluhautaa, jonka alkuosa on louhittu kallioon. Louhitun osan  
 leveys on 1,5-2 m ja syvyys 1,5 m, seinämät ovat pystysuorat. Tämän osuuden  
 päätepiste on kohdassa N 6987296 E 562594. Varustus jatkuu maahan kaivettuna  
 (leveys 2-3 m, syvyys 1,5 m, lisäksi hyvin heikosti erottuvia ampumasyvennyksiä)  
 kohtaan N 6987309 E 562582, josta se jakautuu kahteen haaraan. Näistä toinen  
 jatkuu luoteeseen korkeuskäyrien suuntaisesti ja päättyy pihan laitaan kohtaan N  
 6987332 E 562563. Toinen haara suuntautuu rinnettä alas ja päättyy kohtaan N  
 6987295 E 562566; tämä haara on kallioon louhittua ja mitoiltaan saman laajuinen  
 kuin varustuksen em. louhittu osa.

Kohde rajautuu omakotitontteihin, kadunvarren hoidettuun nurmikkoon ja järven  
 rantaan.



Varustukset sinipunaisella ja ehdotettu muinaisjäännösrajaukset punaisella (kohde nro 3).





Yllä ja alla: Putaansaari länsi. Taisteluhautaa Putaansaassa Heikkilänlahden puolella.



Putaansaari länsi. Kallioon louhittua suojahuonetta Putaansaassa Heikkilänlahden puolella. Taustalla Heikkilänlahtea. Kuva lounaaseen.





Putansaari länsi. Kallioon louhittua taisteluhautaa Putansaarella Heikkilänlahden puolella.



#### **4 JUANKOSKI MÖKINPELTO**

Mjtunnus:

Rauh.lk: muu kultt.hist. kohde

Ajoitus: historiallinen

Laji: asuinpaikka: tupasija

Koordin: N: 6988 002 E: 560 247  
P: 6990 930 I: 3560 442

Tutkijat: Laakso ja Poutiainen 2015 2010 inventointi

Sijainti: Paikka sijaitsee Juankosken kirkosta 8,8 km lounaaseen.

Huomiot: Kohde sijaitsee etelään viettävässä rinteessä, metsämaastossa. Isojakokarttaan on paikalle merkitty Mökinpelto-nimisen torpan pihapiiri. Kohdassa N 6987991 E

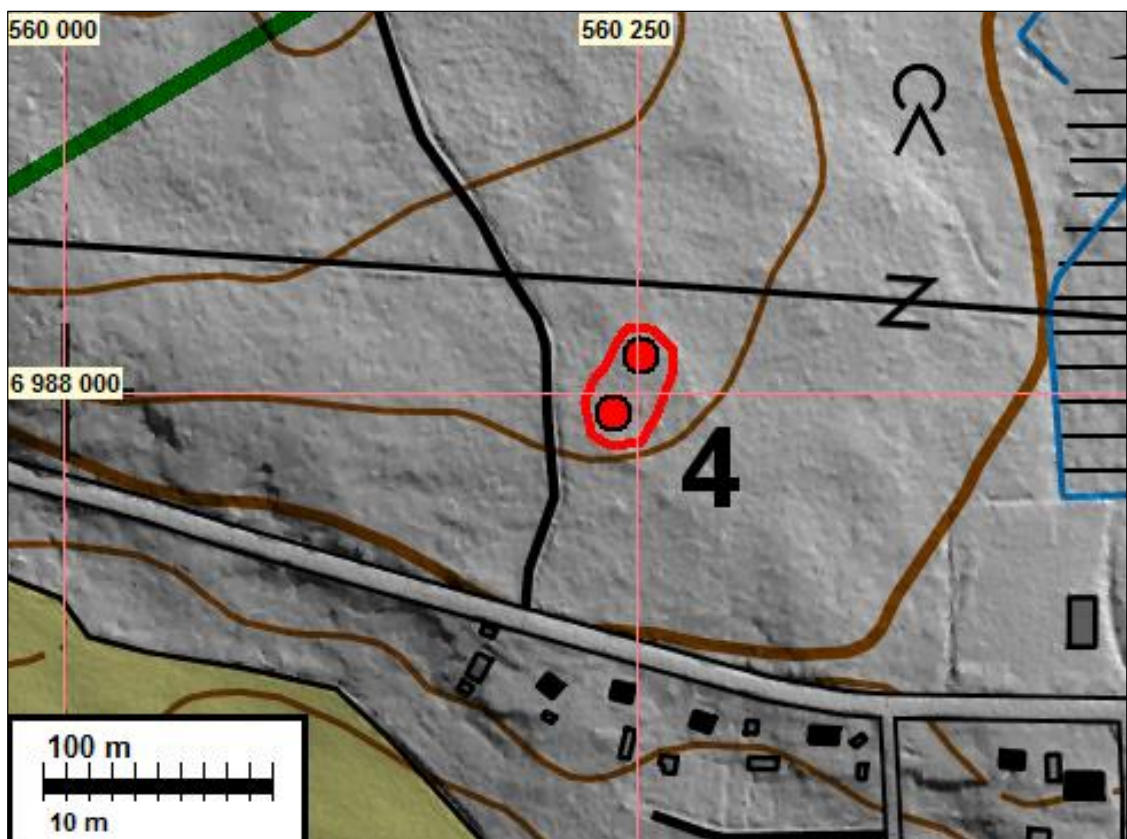


560240 todettiin kivijalka, jonka laajuus on 4,6 x 4,8 m. Perustus koostuu kivistä ja maasta; sen leveys on 0,9 ja korkeus 0,3 m. Kivijalan keskellä on kuoppa, jonka laajuus on 1,4 x 3 m ja syvyys 0,5 m.

Kohdassa N 6988016 E 560252 on 3,5 x 4 m laaja ja 0,4 m korkea, tasalakinen ja suorakaiteen muotoinen kivilatamus. Kivien suurin halkaisija on 0,5 m. Kyseessä on todennäköisemmin rakennuksenjäännös kuin esimerkiksi raivausröykkiö.

Torppa on merkitty isojakokartalle v. 1839-1840 ja pitäjänkartalle v. 1846. V. 1973 kartalla alue on metsää. Em. karttojen väliseltä ajalta ei löydetty aluetta kuvaavia tarkempia karttoja. Ei ole tietoa koska paikka on autioitunut eikä koska torppa on perustettu. Voidaan olettaa, että torppa tuskin on 1700-luvun loppupuoliskoa vanhempi, mutta varmuutta siitä ei ole.

Museoviraston ohjeistuksen mukaan (Niukkanen 2009) ennen 1700-luvun loppupuoliskoa perustetut torpanpaikat ovat kiinteitä muinaisjäännöksiä ja nuoremmat voivat olla muinaisjäännöksiä vain mikäli ne ovat arkeologisesti erittäin hyvin säilyneitä kokonaisuuksia (ja suhteellisen varhain autioituneita) tai jos niihin sisältyy jotain erityistä tutkimusarvoa ja ne ovat kontekstissaan harvinaisia. Tässä tapauksessa torpanpaikkaa ei katsottu kiinteäksi muinaisjäännökseksi.



Eteläisempi punainen pallo on perustus ja pohjoisempi kivirakenne.





Rakennuksen perusta



Mökinpelto. Rakennuksen kiviperustusta metsässä maanäyttekairan paikkeilla,



Kivilatomus



## Liite, tutkitut alueet

Koko tutkimusalue arvioitiin ja tutkittiin eri tavoin. Tarkemmin maastossa tarkastetut alueet on merkitty kartalle vaaleanpunaisella v.2015 ja aiemmin Jussilan (mukana on ollut myös eri aikoina Tapani Rostedt, Aivar Kriiska ja Timo Sepänmaa) tarkastamat maastot.

