

KONTIOLAHTI

kirkonkylän osayleiskaava-alueen muinaisjäännösinventointi 2015



Ville Laakso
Teemu Tiainen



Tilaja: Kontiolahden kunta

Sisältö

Perustiedot	2
Yleiskartat	4
Vanhat kartat	7
Tutkimus	8
Tutkimusalueen ympäristö	8
Asutushistoria	9
Tulos	9
Lähteet	10
Muinaisjännökset	10
1 KONTIOLAHTI HIEKKANIEMI	10
3 KONTIOLAHTI VASKELA	12
4 KONTIOLAHTI KARPALOSUO	13
5 KONTIOLAHTI KIVELÄ	14
6 KONTIOLAHTI VIEREVÄNNIEMI	15
7 KONTIOLAHTI JAKKILANVAARA	16
10 KONTIOLAHTI OLLILA-SÄRKKÄLÄ	19
11 KONTIOLAHTI SÄRKKÄLÄ-OJALA	23
12 KONTIOLAHTI PYYTIVAARA	26
13 KONTIOLAHTI HIEKKALAHTI	29
14 KONTIOLAHTI PYYTILAMPI	32
15 KONTIOLAHTI VANHA HAUTAUSMAA	35
16 KONTIOLAHTI VANHA KYLÄRAITTI	38
17 KONTIOLAHTI VIEREVÄNNIEMI 2	41
18 KONTIOLAHTI PUROLAHTI W	43
19 KONTIOLAHTI HEVONLUU	45
20 KONTIOLAHTI MYLLYPURO E	46
21 KONTIOLAHTI PYÖRIVÄNLAMPI	47
Muut kohteet	49
2 KONTIOLAHTI PIHLAJATIE	49
8 KONTIOLAHTI KONTIOLAMPI	50
9 KONTIOLAHTI KONTIOLAMPI	55

Kansikuva: Inventointialuetta kuvattuna Pyytivaaralta länteen. Taustalla Höytiäinen.

Perustiedot

Alue: Kontiolahti: Kirkonkylän yleiskaava-alue.

Tarkoitus: Selvittää yleiskaava-alueen muinaijännökset.

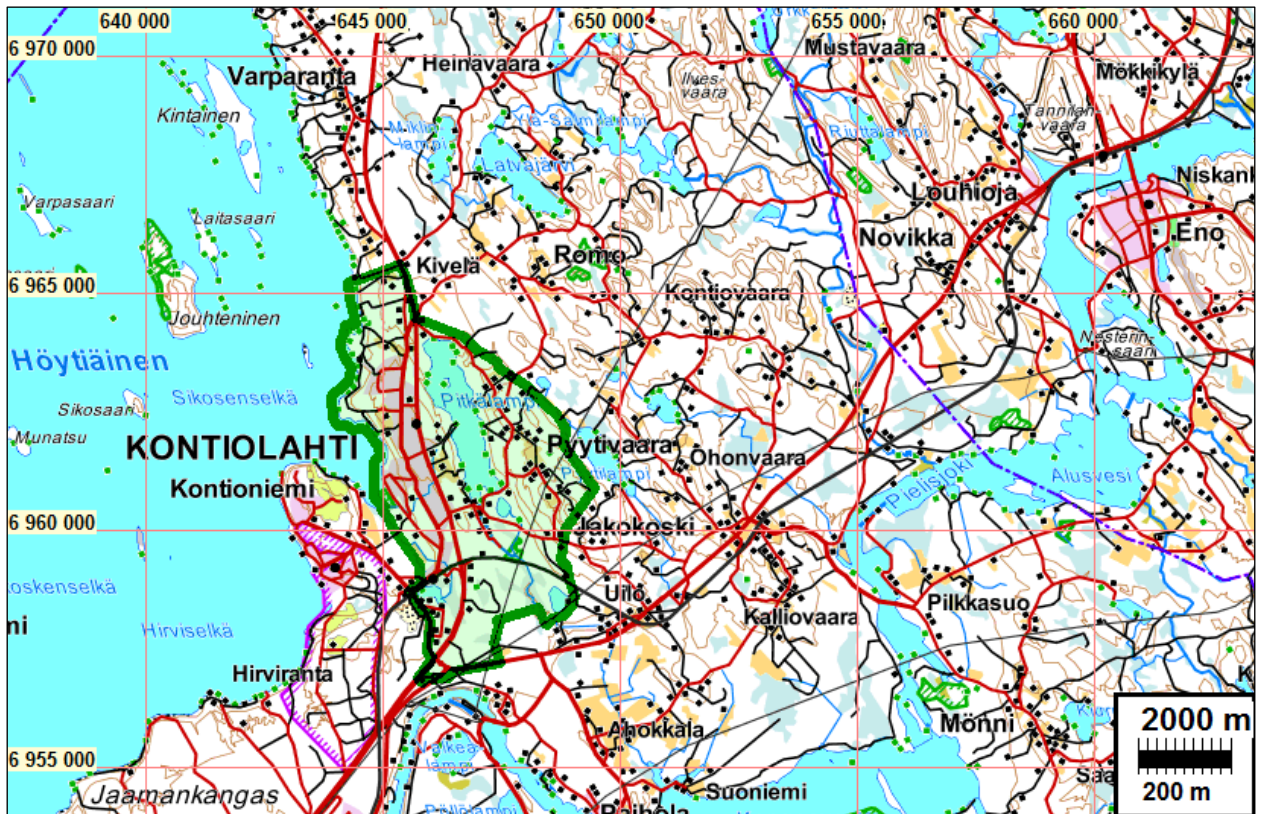
Maastotyöt: 25. – 29.6. ja 20.8.2015.

Kustantaja: Kontiolahden kunta.

Aiemmat tutkimukset: Oili Forsberg 2003 inventointi, Jorma Kankainen ja Maria Kunnari 2006 varustusten inventointi, Antti Bilund 2014 inventointi.

Tekijät: Mikroliitti Oy, Ville Laakso ja Teemu Tiainen sekä 20.8. myös Timo Sepänmaa.

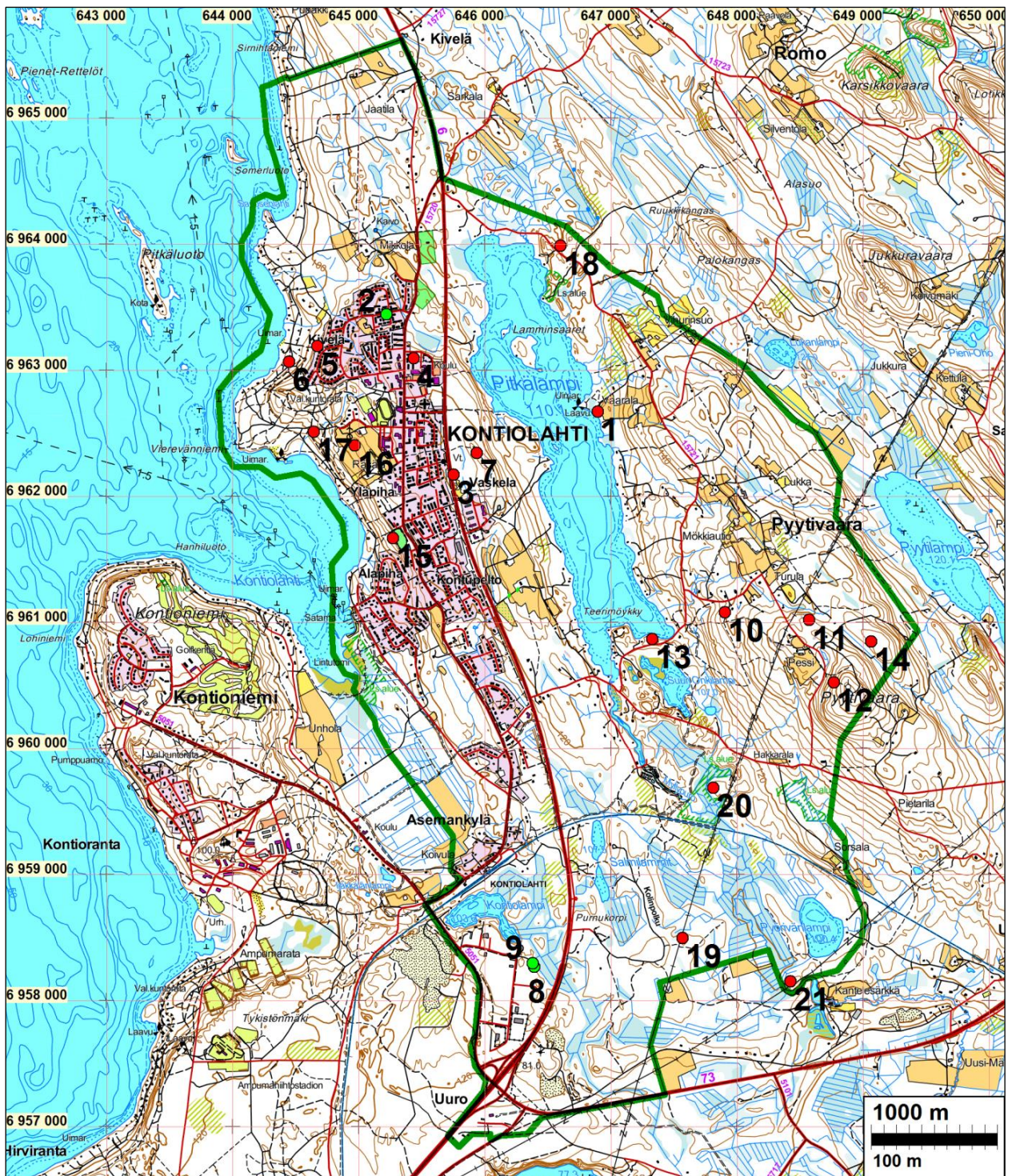
Tulokset: Alueelta tunnettiin ennen inventointia 11 kiinteää muinaijännöstä, yksi muu kulttuuriperintökohde sekä yksi esihistoriallisen esineen löytöpaikka. Inventoinnissa löydettiin kahdeksan uutta muinaijännöskohdetta. Yhden ennestään tunnetun kohteen poistamista rekisteristä esitetään (raportin kohde nro 9, varustus).



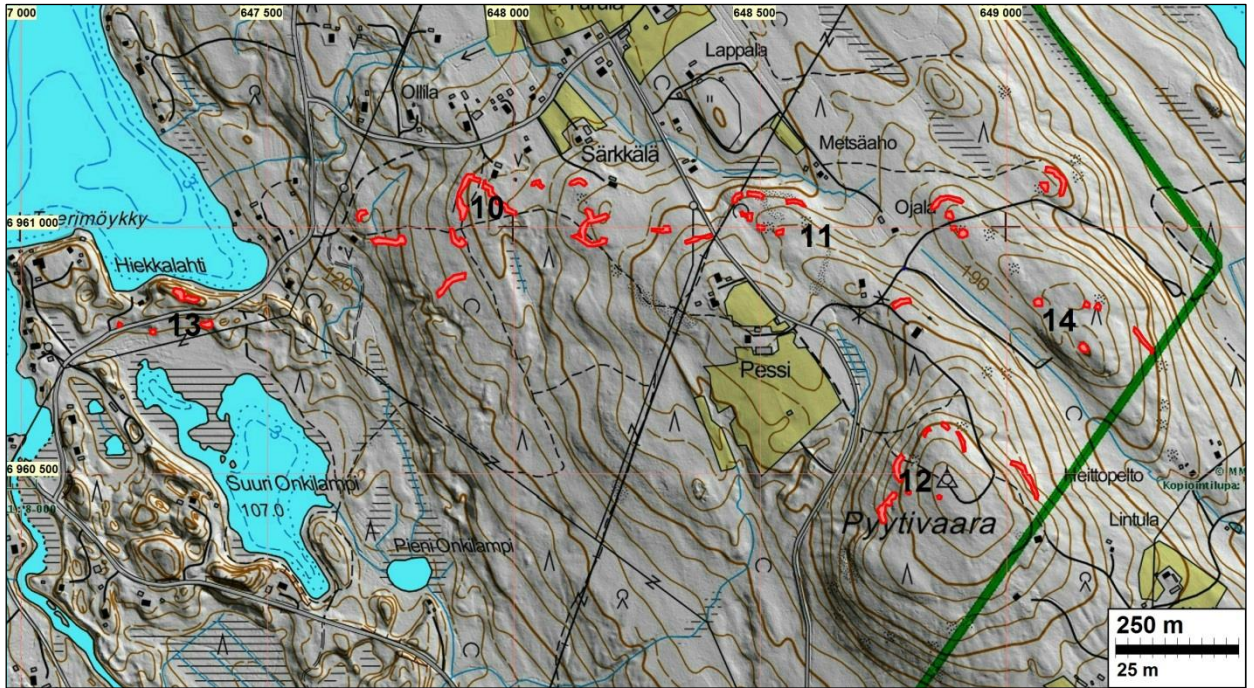
Tutkimusalue on rajattu vihreällä.

Selityksiä: Koordinaatit ja kartat ovat ETRS-TM35FIN-koordinaatistossa (Euref). Kartat ovat Maanmittauslaitoksen maastotietokannasta kesällä v. 2015 ellei toisin mainittu. Valokuvia ei ole talletettu mihinkään viralliseen arkistoon eikä niillä ole mitään kokoelmatunnusta. Valokuvat ovat tallessa Mikroliitti Oy:n serverillä. Kuvaajat: Ville Laakso ja Teemu Tiainen. **Kohteiden numerointi on epävirallinen, vain tämän raportin karttavitteiksi.**

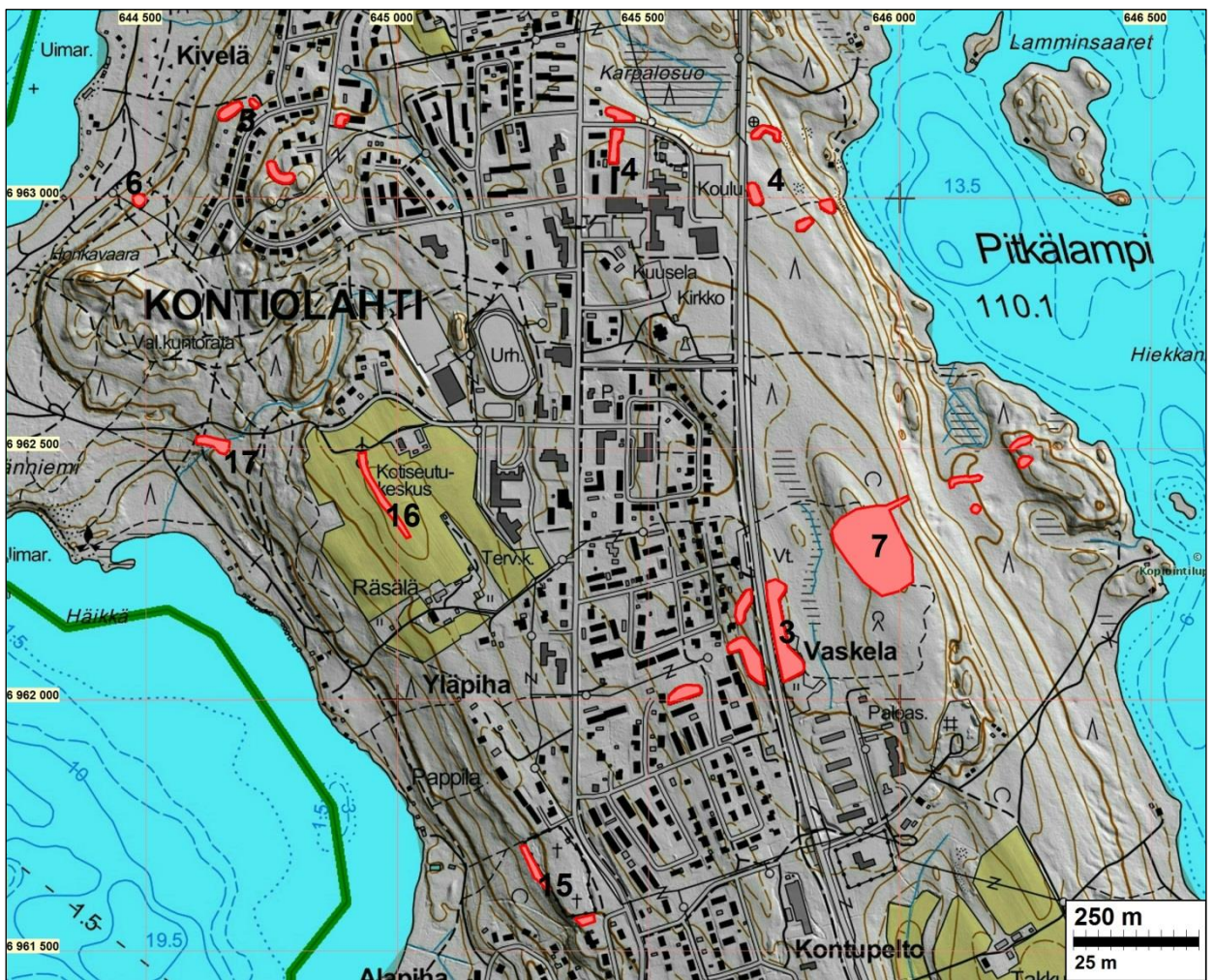
Yleiskartat



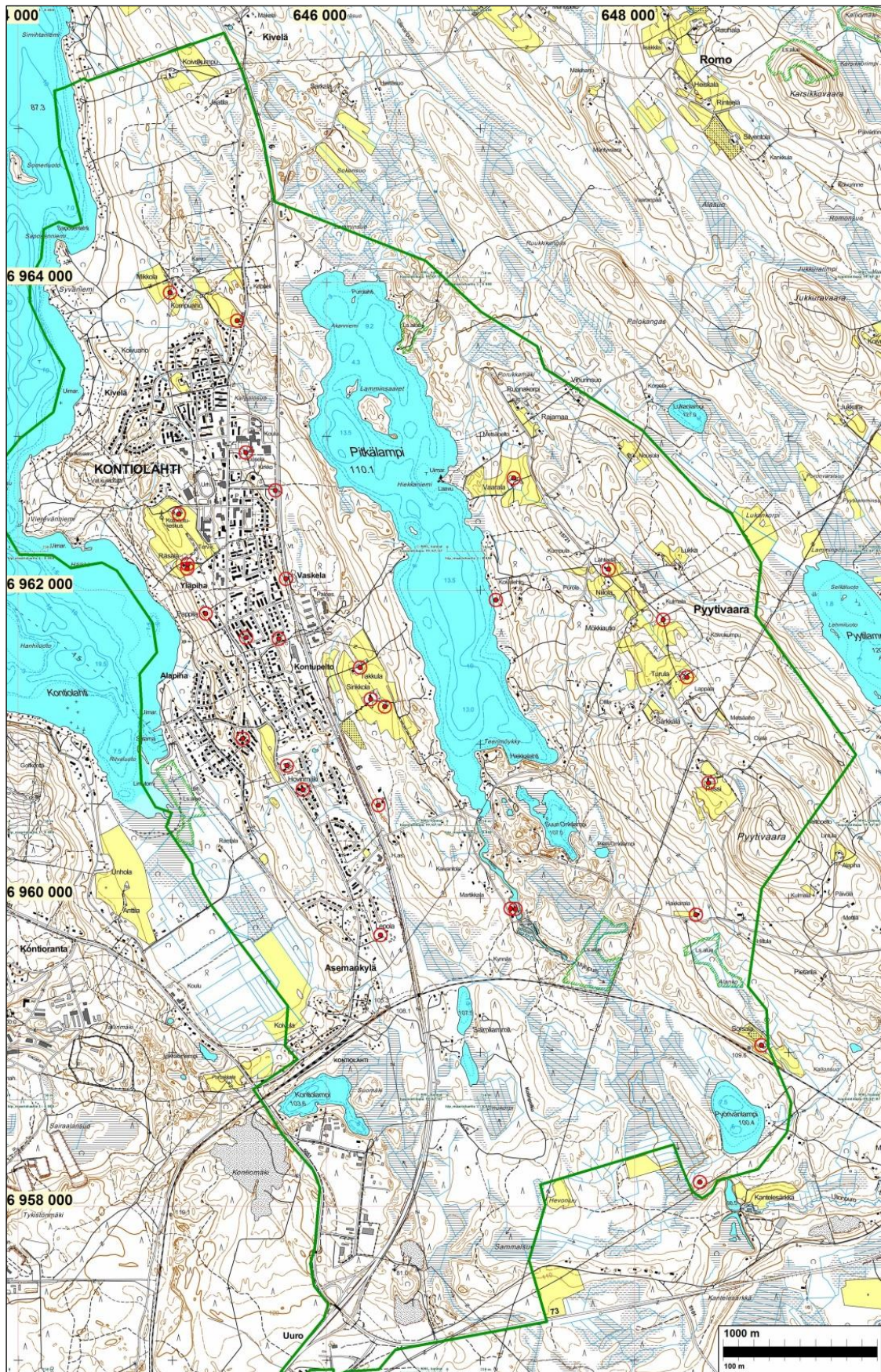
Tutkimusalueen rajaus on vihreällä, muinaisjäännökset punaisin pistein ja numeroin, muut kohteet vihrein pistein ja numeroin.



Pyytivaaran seudun muinaisjäännökset – 1. ms aikaisia varustuksia

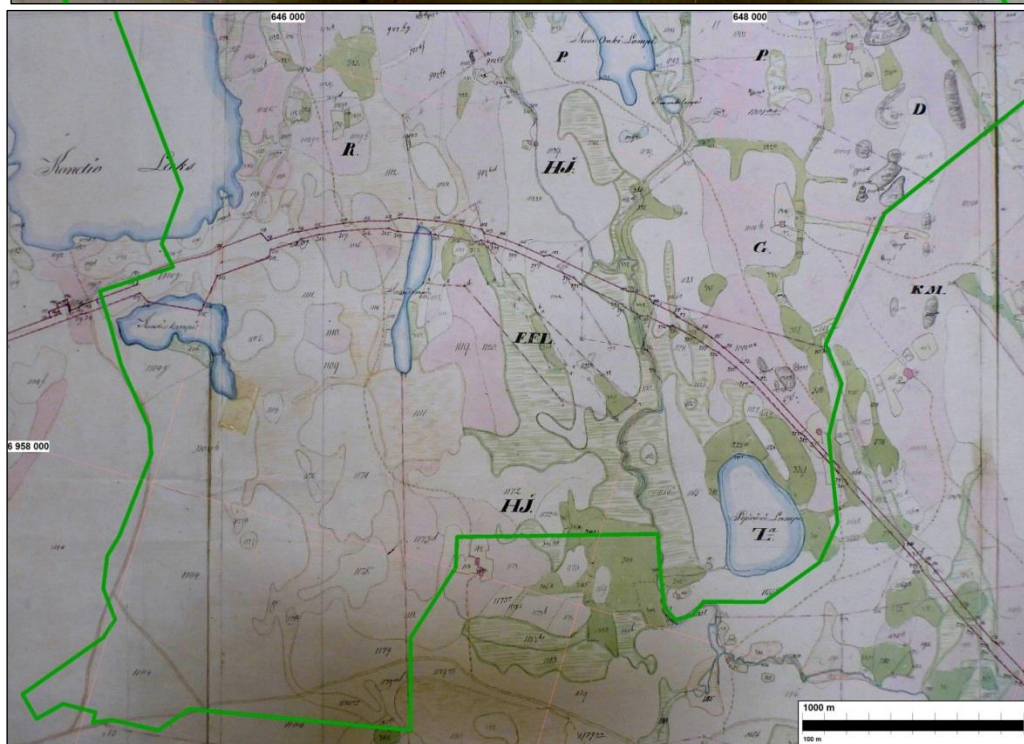


Keskustan alueen muinaisjäännökset. Numero on raportin kohdenumero



Inventointialue on rajattu vihreällä viivalla. Punaisilla ympyröillä merkityt kohdat ovat **talo- ja kylätontteja**, jotka on paikannettu vuosina 1831–42 tehtyjen isojakokarttojen perusteella. Alueen kaakkoisosassa, Pyörivänlammen lounaispuolella, oleva piste on raportin kohde 21 *Pyörivänlampi*. Kohde on kiinteä muinaisjäänös. Muut yllä olevan kartan pisteet sijaitsevat rakennetulla/viljellyllä alueella eivätkä ne ole kiinteitä muinaisjäänöksiä.

Vanhat kartat



Yllä olevat karttaleikkeet ovat vuosina 1831–42 laadituista isojakokartoista. Inventointialue on rajattu vihreällä viivalla. Alemmaan karttaan on myöhemmin piirretty rautatien linjaus.

Tutkimus

Kontiolahden on laatimassa Kirkonkylän osayleiskaava. Kunta tilasi kaava-alueen muinaisjään-
nösinventoinnin Mikroliitti Oy:ltä. Ville Laakso ja Teemu Tiainen tekivät muinaisjäänösinv-
entoinnin maastotutkimukset 25.–29.6. ja 20.8.2015 tutkimuksen kannalta hyvissä olosuhteissa.

Tutkimusalueen tunnettuja arkeologisia kohteita koskevat tiedot kerättiin Museoviraston mui-
naisjäänösrekisteristä sekä vanhoista tutkimusraporteista. Maastotyötä edeltävänä tutkimuk-
sena perehdyttiin alueen maastokarttoihin ja laserkeilausaineistosta laadittuun maastomalliin
(mml:n laserkeilausaineistosta maastomalli tasolla 1 pix = 1 m), josta, pyrittiin havaitsemaan
arkeologisesti mielenkiintoisia maarakenteita ja alueita. Lisäksi perehdyttiin aluetta koskevaan
tutkimuskirjallisuuteen sekä vanhoihin karttoihin.

Maastossa tutkimusaluetta tarkasteltiin silmänvaraisesti etsien kaiken tyyppisiä ja ikäisiä mui-
naisjäänöksiä. Maanpinnan alapuolisille muinaisjäänöksille sopiviksi arvioituissa maaston-
kohdissa tehtiin maannäytekairauksia ja koekuoppia. Inventoinnissa todetuista kohteista otettiin
paikannustiedot GPS-laitteella (Garmin Montana, mittaustarkkuus arviolta $\pm 5\text{--}10$ m).

Inventointialueelta tunnetaan lukuisia ensimmäiseen maailmansotaan liittyviä puolustusvarus-
tuksia. Niitä on aiemmin tutkinut Jorma Kankainen (ks. Kankainen 1999), jonka kartoitustöiden
tuloksia on käsillä olevassa inventoinnissa voitu laajasti hyödyntää. Ensimmäisen maailmanso-
dan aikaisia raportin kohteita 3 *Vaskela*, 4 *Karpalosuo*, 5 *Kivelä*, ja 6 *Karpalosuo* ei tarkastettu
tässä inventoinnissa, koska niistä on olemassa tuoreet ja perusteellisesti dokumentoidut maas-
tohavainnot (Bilund 2014).

Inventoinnin valmistelutöissä saatiin alueen historiallisia hautapaikkoja koskevia tietoja myös
arkeologi FM Juha Ruohoselta (Turun yliopisto).

Tutkimusalueen ympäristö

Kirkonkylän historiallisen asutuksen kannalta keskeisin alue on Höytiäisen ja Pitkälammen väli-
nen kannas, joka nousee korkeimmillaan useita kymmeniä metrejä molempien vesistöjen ylä-
puolelle. Pitkälammen itäpuolella on vastaavantyyppinen laaja ja korkea mäkialue, jonka asutus
on kuitenkin nuorempaa. Tutkimusalueen eteläosa on alavampaa, ja sitä luonnehtivat useat
pienehköt lammet ja laajahkot soiset alueet.

Inventointialueen ympäristöön on vaikuttanut voimakkaasti Höytiäisen vedenpinnan lasku
vuonna 1859. Laskun suuruus oli noin 9,5 metriä, eli sitä edeltänyt vedenpinta on ollut suurin
piirtein tasolla 97 m mpy (Tuomi 1984: 215–218). Tällä tasolla on inventointialueella paikoin
edelleen näkyvissä komeita vanhoja rantavalleja. Höytiäisen eteläosa, sen vanhan lasku-
uoman kaakkoispuoli on ollut maan kallistumisesta johtuen transgressiivinen (veden taso nou-
seva). Höytiäisen vesi on siis noussut vähitellen koko esihistoriallisen ja historiallisen ajan aina
järven laskuun saakka. Järven lasku-uoma on alun perin sijainnut sen keskiosassa Polvijärvel-
lä, nopeamman maankohoamisen suunnalla. Höytiäisen muinaisella rannalla sijainneet mui-
naisjäänökset, esimerkiksi pyyntikulttuurien asuinpaikat, ovat jääneet nousevan veden alle ja
tulvimisen siirtämien maamassojen alle.

Vaikka Höytiäisen lasku on sittemmin jättänyt nämä ranta-alueet kuivalle maalle, on tällaisten
maamassojen peittämien kohteiden löytyminen arkeologisessa inventoinnissa lähinnä sattuman
varassa – niitä saattaa tulla esille kohdista, joista maata on syystä tai toisesta kaivettu tai kulu-
nut runsaasti pois. Vuoden 2015 inventoinnissa tällaisten muinaisjäänösten mahdollisuutta

pidettiin silmällä. Vierevänniemen alueelle kaivettiin sopiviksi arvioituille kohdille tätä silmällä pitäen jonkin verran koekuoppia, mutta kokeilu osoittautui tuloksettomaksi.

Asutushistoria

Kirjallisten lähteiden perusteella Kontiolahden historiallinen kylä on yksi Pohjois-Karjalan vanhimmista. Sen asutus on saanut alkunsa viimeistään 1400-luvulla, mutta vanhin asuttu osa on mahdollisesti sijainnut vuoden 2015 inventointialueen ulkopuolella Kontioniemellä. Tutkimusalueenkin asutus on alkanut viimeistään 1500-luvulla, ja siitä on jo tuolloin muodostunut Kontiolahden kylän keskeisin asuttu osa (kylän asutushistoriasta ks. Saloheimo 1971a:162–171; Tuomi 1984: 70–80, 92–93).

Varhaisimmat suurimittakaavaiset kartat alueelta ovat peräisin 1800-luvun alkupuolelta (Westzynthius & Ahlgrén 1800; Ungern & Forss 1831–42; Saloheimo 1971b: 123). Niiden avulla inventointialueelta paikannettiin vanhat talotontit, tarkastettiin vanhojen teiden linjauksia sekä etsittiin myllyn paikkoja. Maastotöissä tarkastettiin ne 1800-luvun alkupuolen karttoihin merkityt talonpaikat, jotka eivät kartta-analyysin perusteella sijaitse nykyisissä pihapiireissä tai muuten tuhoutuneiksi oletetuilla paikoilla.

Ainoa inventointialueelle osunut mylly on sijainnut Pitkästälammesta etelään laskevassa Myllypurossa. Paikka sijaitsee nykyisen kalankasvattamon pohjoispuolella asuintalon pihapiirissä. Kohta on nykyään rakennettua pihapiiriä – paikalla ei havaittu muinaisjäännökseen viittaavia rakenteita.

Tulos

Ennen inventointia tutkimusalueelta tunnettiin 11 kiinteää muinaisjäännökstä, joista yksi on kivi-kaudelle ajoitettu asuinpaikka (tämän raportin kohde 1). Kymmenen kohdetta on rekisteröity ensimmäisen maailmansodan aikaisina puolustusvarustuksina (kohteet 3–13). Yksi aiemmin rekisteröity kohde (tämän raportin numero 9) ehdotetaan inventoinnin perusteella poistettavaksi.

Vuoden 2015 inventoinnissa tutkimusalueelta todettiin ja dokumentoitiin kahdeksan aiemmin rekisteröimätöntä kiinteää muinaisjäännökstä. Näistä yksi on ensimmäisen maailmansodan aikainen puolustusvarustus (kohde 14), yksi historiallisen ajan hautapaikka (kohde 15), yksi historiallisen ajan tielinja (kohde 16), kaksi ilmeisesti historialliseen aikaan kuuluvaa hiilihautaa (kohteet 17 ja 20), kaksi samaan aikakauteen kuulunutta tervahautaa (kohteet 18–19) ja yksi historiallisen ajan asuinpaikka (kohde 21).

Alueella olevien ensimmäiseen maailmansotaan liittyvien entuudestaan tunnettujen puolustusvarustusten (7 *Jakkilanvaara*, 10 *Ollila-Särkkälä*, 11 *Särkkälä-Ojala*, 12 *Pyytivaara* ja 13 *Hiekkalahti*) sijaintitietoja saatiin tarkennettua laserkeilausaineiston sekä maastohavaintojen perusteella. Aiemmin pistemäisinä rekisteröidyt kohteet rajattiin. Myös alueen ainoan esihistorialliseksi ajoitetun asuinpaikan (kohde 1) laajuus saatiin maastohavaintojen perusteella rajattua.

Muinaisjäännöksterikisterissä on kaksi *Kontiolampi*-nimistä kohdetta (muinaisjäännöksterikisterin numerot 1000020271 ja 1000020575, tämän raportin kohteet 8–9). Toinen on muinaisjäännöksterikisterissä kiinteä muinaisjäännök, toinen ei. Inventointihavaintojen perusteella kyseessä on yksi laaja – satoja metrejä pitkä – 2. maailmansotaan ajoittuva puolustusvarustus. Kahta muinaisjäännöksterikisterissä olevaa *Kontiolampi*-nimistä kohdetta esitetäänkin yhdistettäväksi – samoin kohteen muinaisjäännökstatuksen poistamista (kohde ajoittuu 2. maailmansotaan, joten

kyseessä on kaavoituksessa huomioitava kulttuuriperintökohde, muttei kiinteä muinaisjäänös). Kohde osoittautui aiempia tietoja selvästi laajemmaksi.

17.10.2015

Ville Laakso
Teemu Tiainen

Lähteet

- Bilund, Antti 2014: Kontiolahti. Kirkonkylän asemakaava-alue 1. ms varustusten inventointi 2014. *Museoviraston arkisto*.
- Forss, C. 1847/1891: Karta öfver Kontiolaks socken i Kuopio län upprättad år 1847 C. Forss kompletterad å Öfverstyrelsen för landtmäteriet år 1891. *Pitäjänkartasto, Maanmittaushallituksen historiallinen kartta-arkisto, Kansallisarkisto*.
- Kankainen, Jorma 1999: *Maakunnan maalinnoitteet. Ensimmäisen maailmansodan aikaiset linnoitteet Pohjois-Karjalassa*.
- Kankainen, Jorma & Kunnari, Maria 2006: Selvitys Joensuun seudun sotahistoriallisista kohteista. *Museoviraston arkisto*.
- Maukonen, J. 1879: Muinaisjäänöksiä Liperin kihlakunnassa. *Suomen Muinaismuistoyhdistyksen Aikakauskirja IV*.
- Rauanheimo, U. V. 1950: Venäläiset joukot Suomessa maailmansodan 1914–18 aikana; niiden yleisryhmytykset ja toimintasuunnitelmat. *Tiede ja Ase* N:o 8/1950: 151–170.
- Saloheimo, Veijo 1971a: Pohjois-Karjalan asutusmuodot 1600-luvulla. *Joensuun korkeakoulun julkaisuja A 2*.
- Saloheimo, Veijo 1971b: Pohjois-Karjalan asutusmuodot 1600-luvulla. Kylä- ja pitäjäkartat. *Joensuun korkeakoulun julkaisuja A 2*.
- Tuomi, Maija-Liisa 1984: *Suur-Liperin historia*. Joensuu.
- Ungern, H. O. & Forss, C. W. 1831–42: Kondiolaks Samfällighets Ägor uti Libelits Socken och Kuopio Län. *Kontiolahti D40:3/1–50, Maanmittaushallituksen uudistusarkisto, Kansallisarkisto*.
- Vesajoki, Heikki 2013: Tiet yhdistävät. *Kontiolahti kirkon kylä*: 58–77.
- Westzynthius, Jacob & Ahlgrén, Fr. 1800: Charta öfver Condiolax Kyrckobyss Ägor uti Condiolax Capell af Liebelitz sockn Carelns öfre Härad och Cuopio Län. *125:1 Kontiolahti 1a-j, Verollepanokartat Mikkelin, Kuopion ja Pohjois-Karjalan lääneistä, Maanmittaushallituksen verollepanokartat, Kansallisarkisto*.

Muinaisjäänökset

1 KONTIOLAHTI HIEKKANIEMI

Mjtnnus: 1000002678
Laji: kiinteä muinaisjäänös
Ajoitus: kivikautinen
Tyyppi: asuinpaikka

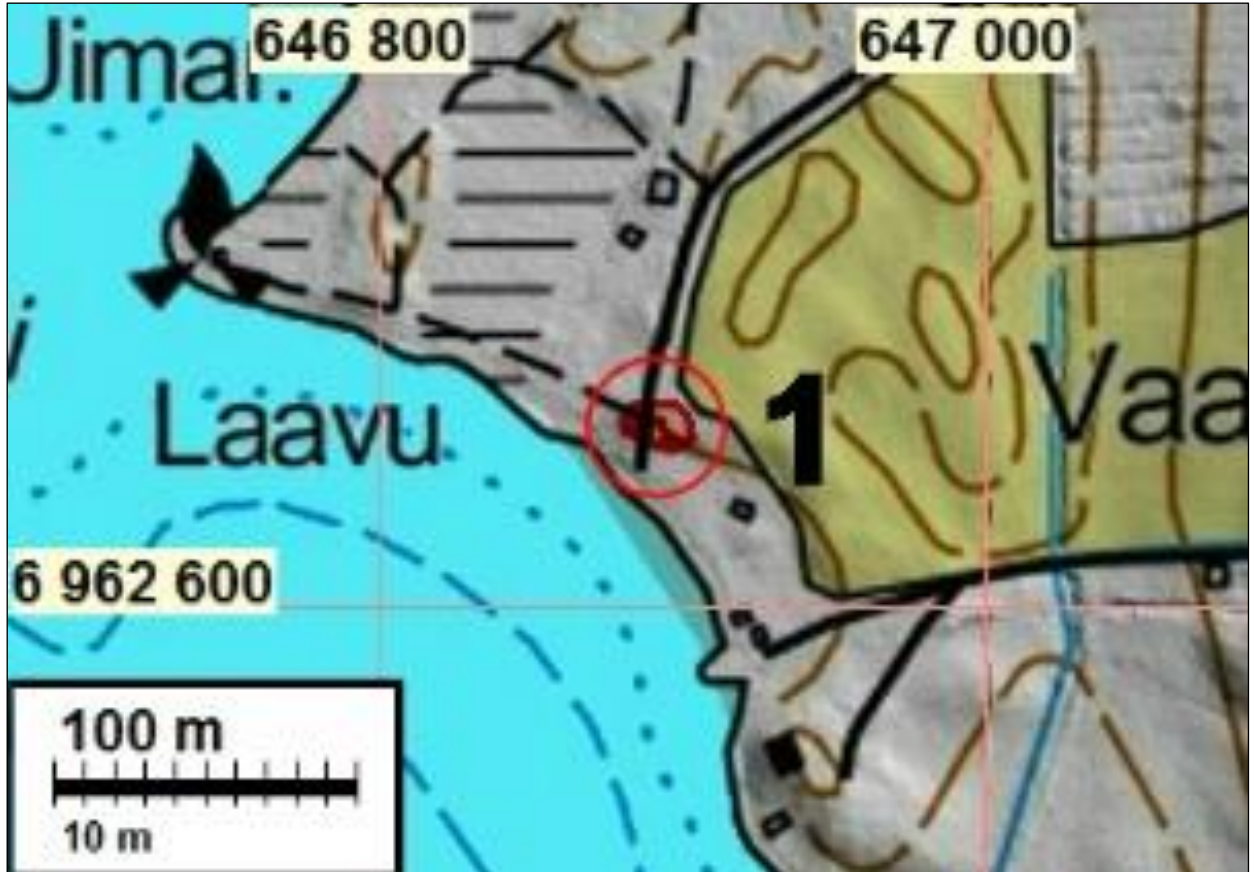
Koordin: N: 6962 668 E: 646 896 Z: 110

P: 6965 587 I: 3647 127

Tutkijat: Oili Forsberg 2003 inventointi, Laakso & Tiainen 2015 inventointi
 Löydöt: Forsberg 2003: KM 33859 (palanutta luuta)
 Huomiot: Forsberg 2003: Asuinpaikka sijaitsee Pitkälammen itärannalla, Hiekkaniemessä, Pitkälammen rantaan vievän tien varrella. Hiekkaniemessä on kunnan ylläpitämä leiripaikka laavuineen ja makkaranpaistopaikkoineen. Paikalla on myös hiekkainen uimaranta. Alue on kuivaa kangasta, jossa kasvaa myös kuusia ja lehtipuita. Palanutta luuta (KM 33859) on löytynyt miltei yhtenä keskittymänä rantaan vievän tien leikkauksesta noin 15 m päässä rannasta. Asuinpaikan laajuus ei ole tiedossa.

Laakso & Tiainen 2015: Kohde tarkastettiin 26.6.2015. Vuoden 2003 löytöpaikalla on noin 10 x 15 m laaja hiekkakumpare, jonka laki on noin 2,5 m Pitkälammen pintaa ylempänä. Kumpareen halki kulkee rantaan vievä noin neljä metriä leveä tie, joka on leikattu kumpareeseen, syvimmillään noin metrin syvyyteen. Leikkauksissa kumpareen kohdalla, molemmin puolin tietä, todettiin palanutta luuta. Peltoilta kumpareen itäpuolelta, n. 5 m kumpareen reunasta, havaittiin vielä yksi palaneen luun kappale (löytöjä ei talletettu). Pelto oli nurmella, eikä sitä tarkastettu laajemmin.

On huomionarvoista, että paikalta on kahdella eri kerralla todettu palanutta luuta, muttei mitään ajoittavia löytöjä, eikä esimerkiksi yhtään iskosta. Kohde saattaa olla kivikautta nuorempikin.





Asuinpaikkakumpare kaakosta.



Löytöpaikkaa pohjoisesta.

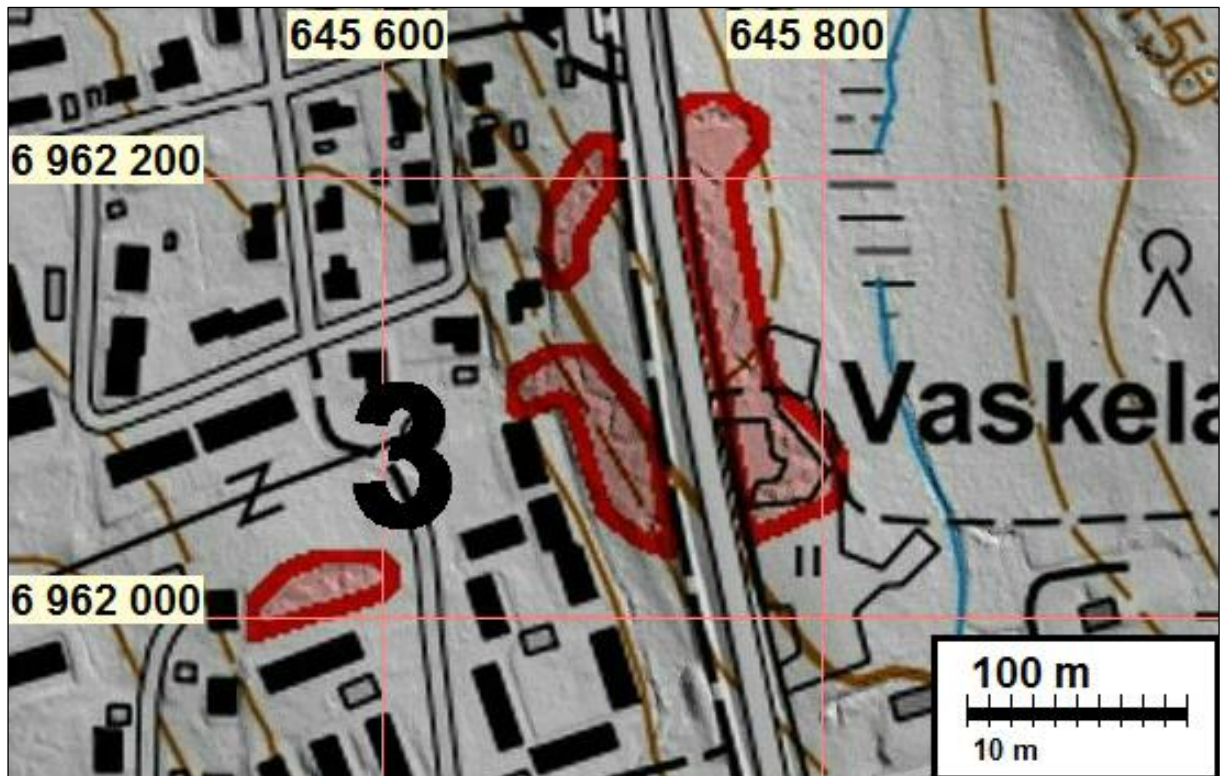
3 KONTIOLAHTI VASKELA

Mjtunnus: 1000020569
 Laji: kiinteä muinaisjäännös
 Ajoitus: historiallinen
 Tyyppi: varustus: taistelukaivannot

Koordin: N: 6962 171 E: 645 752
 P: 6965 088 I: 3645 981

Tutkijat: Antti Bilund 2014 inventointi
 Sijainti: Paikka sijaitsee Kontiolahden kirkosta 0,6 km etelään.
 Huomiot: Bilund 2014: Vt. 6 molemmin puolin, vesitornin levähdyspaikan eteläpuolella on kaivantoja useassa osassa. Tien länsipuolella on myös korsukuoppa. Osa kaivannoista on tuhoutunut tietä rakennettaessa.

Laakso & Tiainen 2015: Kohdetta ei tarkastettu vuoden 2015 inventoinnin yhteydessä.



4 KONTIOLAHTI KARPALOSUO

Mjtunnus: 1000020567
 Laji: kiinteä muinaisjäännös
 Ajoitus: historiallinen
 Tyyppi: varustus: taistelukaivannot

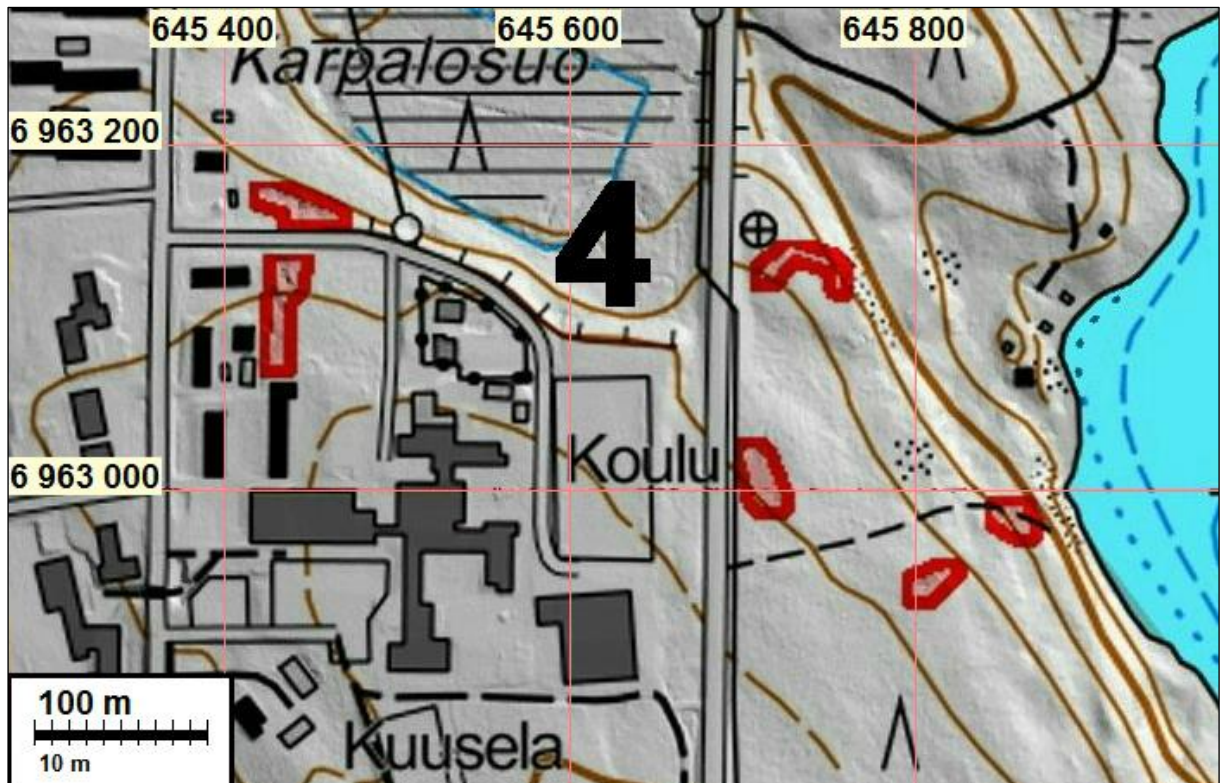
Koordin: N: 6963 092 E: 645 438
 P: 6966 010 I: 3645 667

Tutkijat: Antti Bilund A 2014 inventointi.

Sijainti: Paikka sijaitsee Kontiolahden kirkosta 0,4 km pohjoiseen.

Huomiot: Bilund 2014: Vt 6 ja Keskuskadun välisellä alueella Karpalosuo eteläpuolella on taistelukaivantoa noin 355 metrin matkalla. Osa kaivannosta on tuhoutunut Karpalokaaren rakennustöissä. Valtatien ja Pitkälammen välisellä alueella on kaksi noin 10 metrin pituista kaivantoa ja niistä etelään kolme korsukuoppaa.

Laakso & Tiainen 2015: Kohdetta ei tarkastettu vuoden 2015 inventoinnin yhteydessä.



5 KONTIOLAHTI KIVELÄ

Mjtunnus: 1000020566
 Laji: kiinteä muinaisjäännös
 Ajoitus: historiallinen
 Tyyppi: varustus: taistelukaivannot

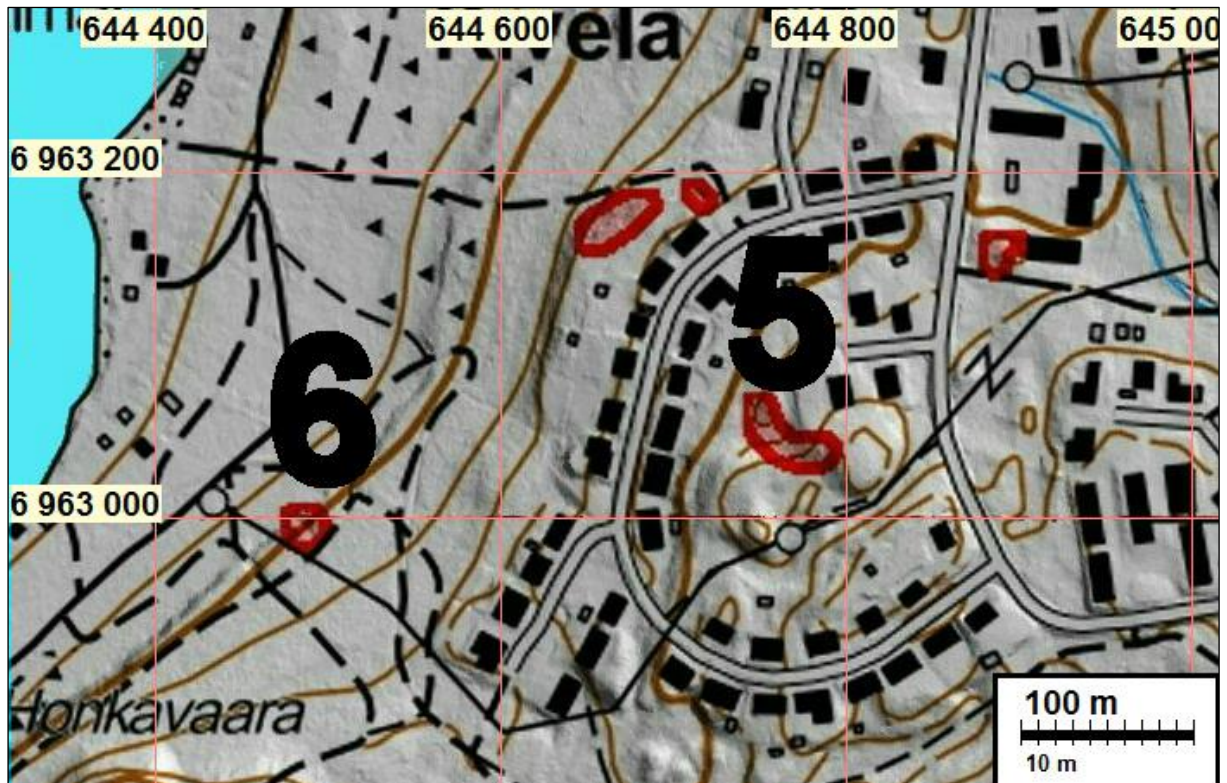
Koordin: N: 6963 190 E: 644 676
 P: 6966 108 I: 3644 905

Tutkijat: Antti Bilund 2014 inventointi

Sijainti: Paikka sijaitsee Kontiolahten kirkosta 1,0 km luoteeseen.

Huomiot: Bilund 2014: Kontiolahten kirkonkylässä, Kivelän alueella sijaitsee kolmessa kohti taistelukaivantoja. Honkatien pohjoismutkan tuntumassa on taisteluhautaa kahdessa pätäkässä. Molempia on osittain täytetty. Honkatien itäpuolella, kahden kumpareen välissä on kaksi korsua ja niiden välissä yhdyshauta. Kolmas kohde on Puutarhatiestä erkanevan polun alkupäässä, pienen kumpareen päällä. Kaivanto on lähes kokonaan tuhoutunut.

Laakso & Tiainen 2015: Kohdetta ei tarkastettu vuoden 2015 inventoinnin yhteydessä.



6 KONTIOLAHTI VIEREVÄNNIEMI

Mjtunnus: 1000020570
 Laji: kiinteä muinaisjäännös
 Ajoitus: historiallinen
 Tyyppi: varustus: taistelukaivannot

Koordin: N: 6963 065 E: 644 452 Z: 6962996
 P: 6965 983 I: 3644 681

Tutkijat: Antti Bilund 2014 inventointi.

Sijainti: Paikka sijaitsee Kontiolahden kirkosta 1,1 km länteen.

Huomiot: Bilund 2014: Höytiäisen ns. vesijättömaalla on ranta-alueen ainoa jäljellä oleva kaivanto. Noin 20 metrin pituinen kaivanto on tehty rantahiekkaan. Kaivanto on nykyään tuhoutunut. Kaivantoon liittyvä korsukuoppa on ylempänä rinteessä. Korsu sijaitsee Höytiäisen vanhan rantatörmän päällä loivasti luoteeseen laskevalla kankaalla. Korsukuopan länsikulmasta luoteeseen avautuu oviaukko suoraan törmän rinteeseen. Eteläkulmasta avautuu oviaukko ja maan pinnalle nouseva kulkuväylä korsun kaakkoispuolelle. Korsu on hyväkuntoinen.

Laakso & Tiainen 2015: Kohdetta ei tarkastettu vuoden 2015 inventoinnin yhteydessä.

Kartta sivulla 15.

7 KONTIOLAHTI JAKKILANVAARA

Mjtunnus: 1000020568
 Laji: kiinteä muinaisjäännös
 Ajoitus: historiallinen
 Tyyppi: varustus: taistelukaivannot

Koordin: N: 6962 342 E: 645 936
 P: 6965 260 I: 3646 166

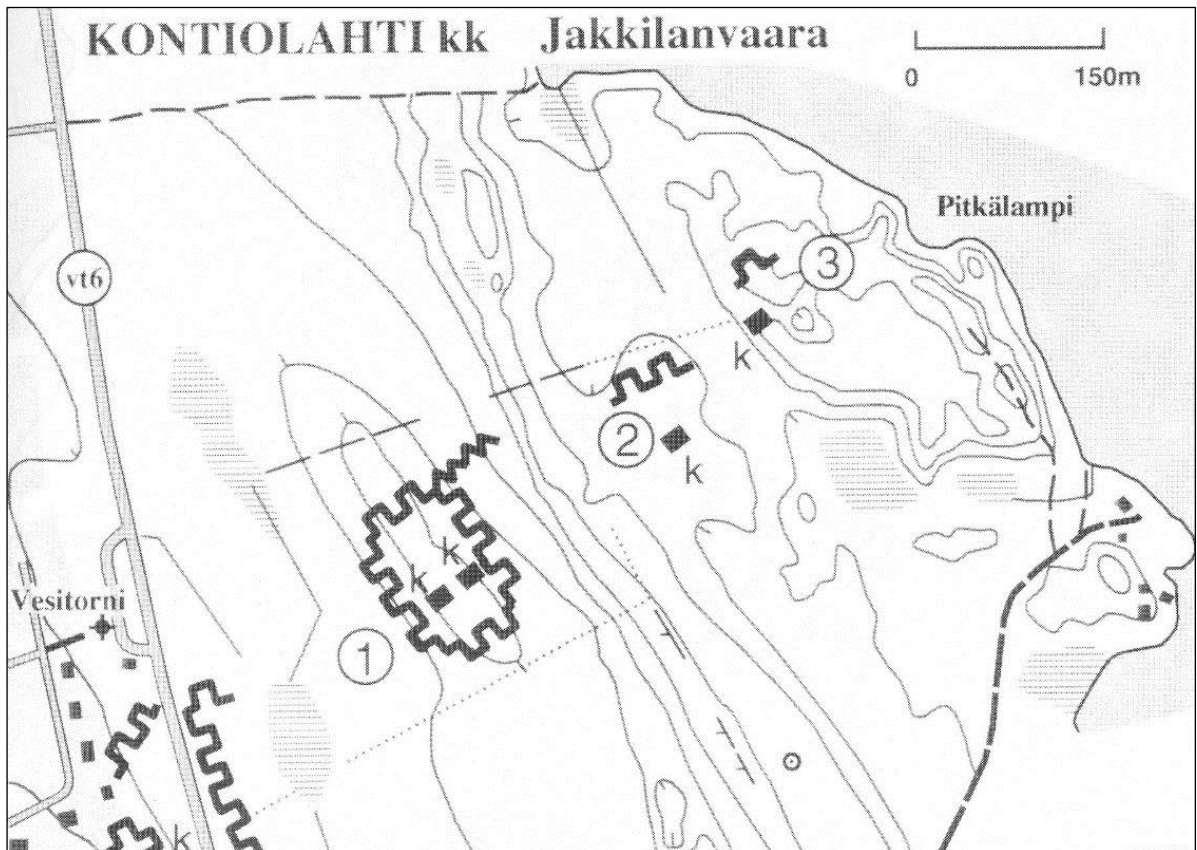
Tutkijat: Jorma Kankainen ja Maria Kunnari 2006 inventointi, Laakso & Tiainen 2015 inventointi.

Sijainti: Paikka sijaitsee Kontiolahden kirkosta 0,6 km kaakkoon.

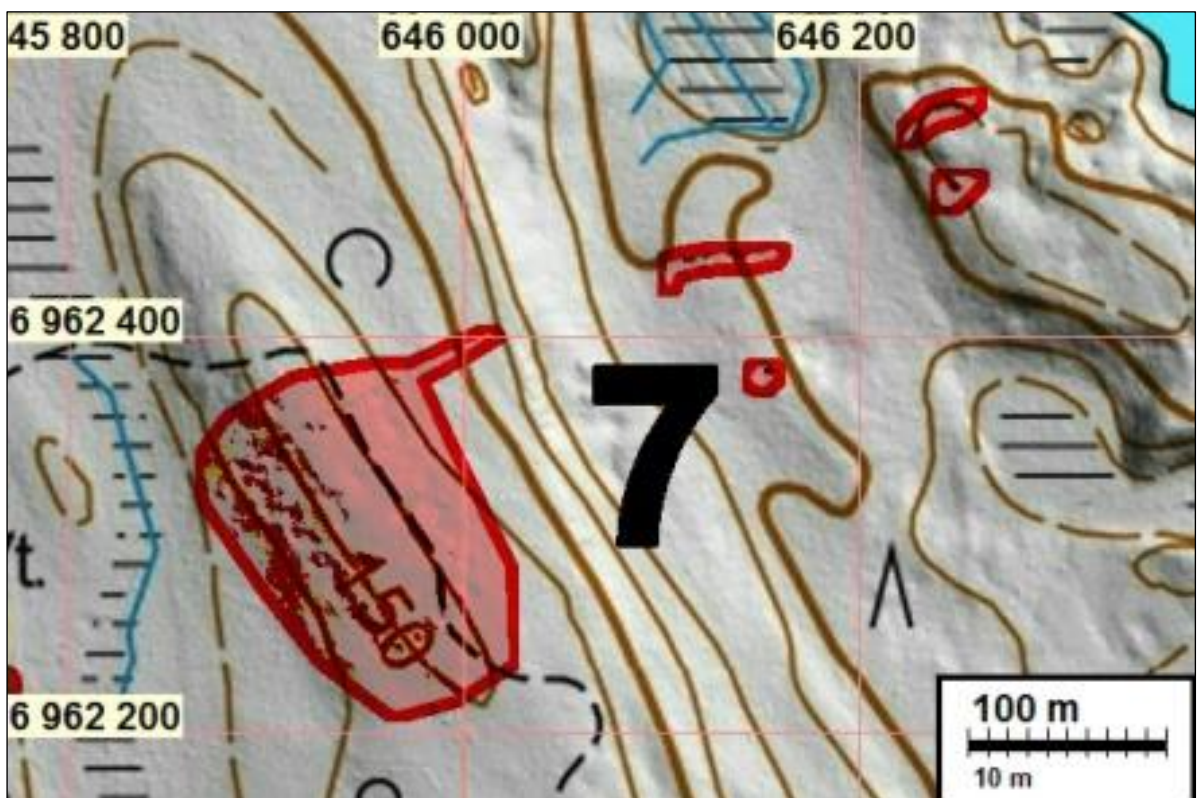
Huomiot: Kankainen ja Kunnari 2006: Kontiolahden kirkonkylän itäpuolella sijaitsevan Jakkilanvaaran laki on kokonaisuudessaan vahvasti varustettu. Kohteella on 372 metriä taisteluhautaa ja noin 60 m yhdyshautaa. Kaivantoalueen keskellä sijaitsee kaksi hyvin säilynyttä korsukuoppaa. Kaivannot ovat hyvin säilyneitä. Jakkilanvaaran ja Pitkälammen välisellä alueella on lisäksi osin kaivettua ja osin kallioon haktua taisteluhautaa sekä korsukuoppa.

Laakso & Tiainen 2015: Kohde tarkastettiin ja rajattiin 25.6.2015. Se sijaitsee vaaran suhteellisen tasaisella lakialueella, harvahkossa kuusimetsässä. Paikalla on varustuksia laajalla alueella; laajin on yhtenäinen taisteluhauta, joka kiertää lakea sulkien sisäänsä suorakaiteen muotoisen alueen, jonka laajuus on noin 100 x 50 metriä. Kaivannon keskimääräinen syvyys on kaksi metriä ja leveys kaivannon pohjalta mitattuna noin metrin. Molemmilla puolilla on vallit, joiden lakien väli on 4–5 metriä. Hauta on suorakulmaisesti taitteista. Taisteluhaudan ympäröimän alueen keskellä on suorakaiteen muotoinen 6 x 5 metrin laajuinen kuoppa ja joi-tain syvempiä kuoppia, jotka liittyvät selkeästi varustuksiin. Lisäksi samalla alueella sekä taisteluhaudan ulkopuolella sen liepeillä on muutamia kiviröykkiöitä, jotka ovat sijaintinsa ja ulkomuotonsa perusteella selkeitä raivausröykkiöitä, eivätkä liit-tyne varustuksiin. Röykkiöiden halkaisija on 2–4 m. Suorakaiteen muotoisen va-rustuksen koilliskulmasta pistää itään vaatimattomampi mutkitteluva juoksuhauta, joka jatkuu jyrkän rinteeseen yläreunaan kohtaan N 6962406 E 646026. Suorakaiteen muotoisen varustuksen eteläpuolella (N 692230 E 645984) on pienen rakennuk-sen perustus. Perustus on noin 8 x 8 metrin kokoinen maasta tehtyjen seinävalli-en muodostama neliö (vallit n 1,5 m lev ja mx 40 cm korkeat).

Mäen laella olevasta suorakaiteen muotoisesta varustuksesta laskee itäkoilliseen jyrkkä rinne. Rinteessä on kaksi erillistä taisteluhautaa. Molempien eteläpuolella on korsukuopat. Läntisempi juoksuhauta on noin 50 m pitkä siksak-taitteinen ja itä-länsisuuntainen. Juoksuhaudan eteläpuolella, noin 60 metrin päässä, on ne-liömäinen ja kolmisen metriä syvä korsuhuone. Korsun ympärillä on paksut maa-vallit, jotka lienevät syntyneet korsun kaivamisen yhteydessä. Toinen juoksuhau-ta-korsukuoppa yhdistelmä sijaitsee edellisistä noin 90 m koilliseen. Siksak-taitteinen (n 40 m pitkä) juoksuhauta sijaitsee mäennyppylän luoteislaidalla. Siitä n 30 etelään on korsukuoppa, joka on ”tyylliltään” samankaltainen sen länsipuolel-la sijaitsevan korsun kanssa.



Yllä ote teoksesta Kankainen 1999 (s 43). Karttaan on kuvattu tarkasti Jakkilanvaaralla sijaitsevat puolustusvarustukset.



Punaisella rasterilla on merkattu puolustusvarustusten sijainnit ja muodot sekä suoja-alue niiden ympärillä. Punainen viiva läntisimmän varustuksen ympärillä on muinaisjännösrajaus. Rajauksen sisäpuolelle jää pienempiä kuoppia, kivikasoja sekä rakenteita, joita ei ole mielekästä rajata omiksi muinaisjännösalueiksi.



Taisteluhautaa suorakaiteen muotoisen varustuksen eteläosassa. Lounaasta.



Jakkilanvaaran laen itäpuolella sijaitseva juoksuhauda, taustalla vaaralta itään laskeva jyrkkä rinne. Län- silounaaseen.



Jakkilanvaaran laen itäpuolella sijaitseva läntisempi korsukuoppa. Länteen.



Jakkilanvaaran laelle sijaitsevan puolustusvarustuksen eteläpuolella havaittu matala neliömäinen maavalli, mikä tulkittiin rakennuksen perustaksi. Kaakkoon.

10 KONTIOLAHTI OLLILA-SÄRKKÄLÄ

Mjtunnus: 1000020572
 Laji: kiinteä muinaisjäännös
 Ajoitus: historiallinen
 Tyyppi: varustus: taistelukaivannot

Koordin: N: 6961 076 E: 647 904
 P: 6963 993 I: 3648 134

Tutkijat: Jorma Kankainen 2006 inventointi, Laakso & Tiainen 2015 inventointi
 Sijainti: Paikka sijaitsee Kontiolahden kirkosta 2,9 km kaakkoon.
 Huomiot: Kankainen 2006: Ollilan talon ja Tornitien eteläpuolella on osittain maahan kaivettua ja kallioon louhittua kaivantoa sekä yhdyshautaa kahdessa eripituisessa osassa. Yhteispituus on noin 270 metriä. Molempien kaivantojen eteläpäässä on hyvin säilyneet korsun paikat. Edellisestä noin 250 metriä länteen, kahden polun risteysalueella on kaksi lyhyempää taistelukaivantoa. Polun etelänpuoleisen kaivannon itäpäässä on korsukuoppa. Mäen lounaisrinteessä on noin 80 metriä pitkä kaivanto. Särkkälän talon eteläpuolella on useassa kohtaa taistelukaivantoa. Kolmeen kaivantoon liittyy myös korsu.

Laakso & Tiainen 2015: Kohde tarkastettiin 26.6.2015. Länteen viettävän hakkuuaukean koillisreunassa, kohdassa N 6960973 E 647896 todettiin pohjakaavaltaan neliönmuotoinen kaivanto, jonka sivujen pituus on 8 m ja syvyys 3 m. Siitä lähtee alarinteen suuntaan taisteluhauta, jonka leveys ja syvyys ovat noin metrin. Se päättyy kohtaan N 6960980 E 647879.



Pohjakaavaltaan neliönmuotoinen kaivanto kohdassa N 6960973 E 647896. Koillisesta.

Samana hakkuualueen eteläosassa todettiin toinen taisteluhauta. Se alkaa ylärinteessä kohdasta N 6960902 E 647900 ja jatkuu rinteeseen suuntaisena hakkuualueen eteläpuoleiseen nuoreen metsään kohtaan N 6960866 E 647850. Kaivannon leveys on 1–2 m ja syvyys 1–1,5 m. Se on osin suorakulmaisesti taitteinen. Seinämiä on paikoin kivetty.



Paikoin kivettyä taisteluhautaa hakkuuaukean eteläosassa. Koillisesta.

Alempana rinteessä, metsämaastossa kohdassa N 6960976 E 647771, on kuoppa, jonka halkaisija on 10 m ja syvyys 4 m. Se on tulkittava miehistö- tai tarvikesuojaksi. Kaivannosta pistää etelään 6 m pitkä, 2–3 m syvä ja 1–3 m leveä yhdishauta sekä länteen taisteluhauta, jonka pituus on noin 55 m, syvyys 1,5–2 m ja leveys 1–3 m. Se muuttuu länttä kohden vähitellen vaatimattommaksi ja päättyy kohtaan N 6960974 E 647716. Tästä noin 70 m luoteeseen havaittiin kaareva, noin 30 m pitkä taitteinen juoksuhaudaksi tulkittu kaivanto. Kaivanto on vahingoittunut metsänhoidollisten toimenpiteiden seurauksena ja paikalla kasvoi saxeapusikko.



Miehistö- tai tarvikesuoja koillisesta.

Länteen laskevan rinteiden tasaisemmalla laella sijaitsee ylösalaisin olevan V-kirjaimen muotoinen siksak-taitteinen taisteluhauta (W-pääty N 6961015 E 647898, N-taite N 6961105 E 647911, E-pääty N 6961030 E 648001), jonka kärki osoittaa kutakuinkin pohjoiseen. Läntisempi sivu on noin 90 m pitkä ja itäisempi n 105 m. Taisteluhauta on paikoin matala ja kapea, jolloin sekä leveys että syvyys jäävät alle metriin. Länsi- ja itäpäädyissä taisteluhauta on miltei kaksi metriä syvä ja n kaksi metriä leveä. Taisteluhaudan ulkoreunoilla on paikoin maavallia, paikoin se puuttuu täysin. Pohjoiskärjestä kaakkoon lähtevän taisteluhaudan on rikkonut metsäautotie noin viiden metrin leveydeltä.



Taisteluhautaa kohteen 10 keskiosassa. Koilliseen.

Edellistä noin 90 ja 170 m itään sijaitsee kaksi matalaa taisteluhautaa. Molemmat ovat matalia, maavallein reunoiltaan korotettuja kaivantoja. Läntisemmästä varustuksesta lähtee kaakkoon yhdyshaudan omainen käytävä, mikä ei kuitenkaan johda korsiin tai suoja-asemaan. Matalat taisteluhaudat ovat sakean kasvillisuuden peitossa ja osa reunavalleista on laonnut kaivantoon. Syvimmillään haudat ovat hieman yli metrin syviä ja leveimmillään kolmisen metriä leveitä.

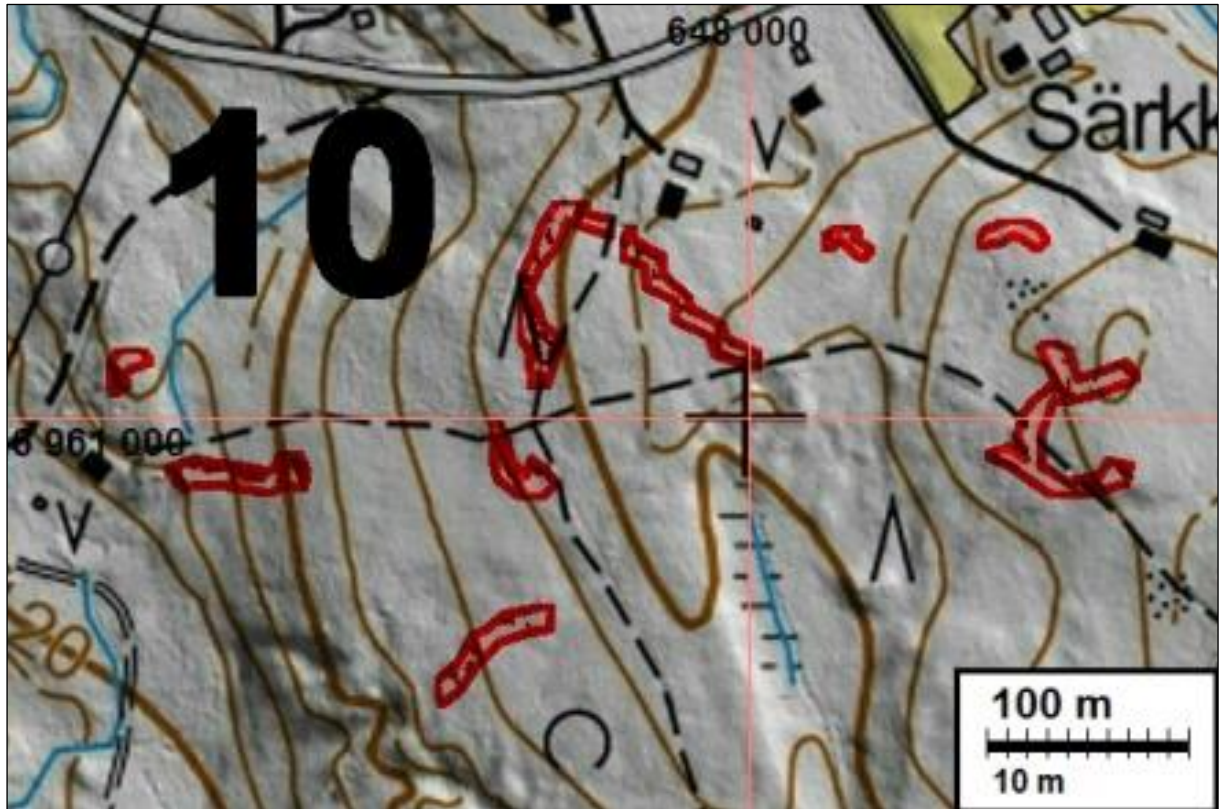


Matalaa maahan kaivettua taisteluhautaa kohteella 10. Länteen.

Kohteen 10 Ollilä-Särkkä itäisin taisteluhauta on epäsäännöllisen itään avautuvan U-kirjaimen muotoinen (NE-pääty N 6961021 E648188, W-kohta N 6960984 E 648123, SE-pääty N 6960970 E 648186). Taisteluhaudan pituus on noin 100 metriä. Kaivannon etelälaidalla kulkee polku/metsäautotie, joka on osaltaan tuhonnut/täyttänyt kaivantoa. Taistelukaivannon länsisivulta lähtee kaksi noin 20 m pitkää yhdyshautaa länteen ja luoteeseen. Paikoitellen kaivanto on hieman alle kaksi metriä syvä ja reilu kaksi metriä leveä kallioon louhittu näyttävä varustus, paikoitellen huomattavasti tätä matalampi ja kapeampi maahan tehty kaivanto.



Osin kallioon louhittua taisteluhautaa kohteen 10 itäosassa. Kaakkoon.



11 KONTIOLAHTI SÄRKKÄLÄ-OJALA

Mjtunnus: 1000020573
 Laji: kiinteä muinaisjäännös
 Ajoitus: historiallinen
 Tyyppi: varustus: taistelukaivannot

Koordin: N: 6961 018 E: 648 573
 P: 6963 935 I: 3648 804

Tutkijat: Jorma Kankainen ja Maria Kunnari 2006 inventointi, Laakso & Tiainen 2015 inventointi

Sijainti: Paikka sijaitsee Kontiolahden kirkosta 3,5 km kaakkoon.

Huomiot: Kankainen ja Kunnari 2006: Tornitien ja Ojalan talon väliselle alueelle on kaivettu tai louhittu muutama varustus. Kallion koillislaidalla on kolme siihen louhittua korsa-rivissä. Korsut ovat syvyydeltään noin 2 metriä ja niiden pohjat ovat 4 x 5 metrin kokoisia.

Laakso & Tiainen 2015: Pyytivaaran pohjoisrinteillä, Tornitien molemmin puolin on ensimmäiseen maailmasotaan ajoittuvia taisteluhautoja.

Tornitien itäpuolella, kallion pohjoislaidalla on kallioon louhittu taisteluhauta, joka alkaa lännessä sähkölinjan alta kohdasta N 6961053 E 648446 ja päättyy kohtaan N 6961065 E 648462. Sen syvyys on 1,5 m ja leveys saman verran. Toinen samantyyppinen suorakaiteisesti taitteinen kaivanto alkaa kohdasta N 6961070 E 648476 ja päättyy kohdassa N 6961064 E 648505. Kolmas vastaava alkaa kohdasta N 6961056 E 648554 ja päättyy kohtaan N 6961044 E 648589.

Edelleen Tornitien itäpuolella, kallion laen eteläpuolella, kohdassa N 6960989 E 648546 on kallioon louhittu pohjakaavaltaan suorakaiteen mallinen kuoppa, jonka laajuus on 4,5 x 7 m ja syvyys 1,5 m. Sen lounaisnurkasta 5 m lounaaseen on toinen louhittu kuoppa, jonka laajuus on 3 x 1 m ja syvyys 1,2 m.



Kallioon louhittu miehistösuoja kohdassa N 6960989 E 648546. Lännestä.

Edellisestä hieman länteen, kohdassa N 6960993 E 648514, on toinen samanmuotoinen, 4 x 5 m laaja ja 1,3 m syvä louhittu kuoppa. Siitä pistää länteen 7 m pitkä, 2 m leveä ja 1–3 m syvä louhittu yhdyshauta. Edelleen kohdassa N 6961009 E 648487 on samanmuotoinen, 4,5 x 5 m laaja ja 2,5 m syvä louhittu kuoppa, josta pistää kaakkoon 6 m pitkä, 0,5–1,5 m syvä ja 1,5 m leveä yhdyshauta. Kuopasta pistää myös länteen 1–2 m syvä ja yhtä leveä yhdyshauta, joka päättyy kohdassa N 6961025 E 648462. Mainitut kolme suurikokoista suorakaiteen muotoista louhittua rakennetta on tulkittava miehistösuojuiksi.



Miehistösuoja kohdassa N 6961009 E 648487. Idästä.

Tornitien länsipuolella sijaitsee kaksi taisteluhauta kaivantoa. Kauempana tiestä sijaitsee E–W-suuntainen juoksuhauta (W-laita N 6960998 E 648280, E-laita N 6961001 E 648316), jonka itäosassa on korsu/suojahuone. Pituutta tällä juoksu-

haudalla on noin 40 metriä. Tst-haudan länsipää ikään kuin hiipuu matalammaksi ja matalammaksi, kadoten lopulta rinteeseen. Itäpäädyistään tst-hauta on teräväreunainen, leveyttä tst-haudalla on itäpäässä nelisen metriä ja syvyyttä noin 1,5 m. Noin 6 m itäpäädyistä länteen sijaitsee osin kallioon louhittu, pohjoiseen tst-haudasta levenevä, korsu/suojahuone. Korsun koko on noin 9 x 8 m, syvyyttä noin kaksi metriä. Taisteluhauta ja korsuhuone on kaivettu osin maahan ja louhittu osin kallioon. Suurin osa siirretystä maa-aineksesta on siirretty nostamaa kaivannon pohjoisreunaa.

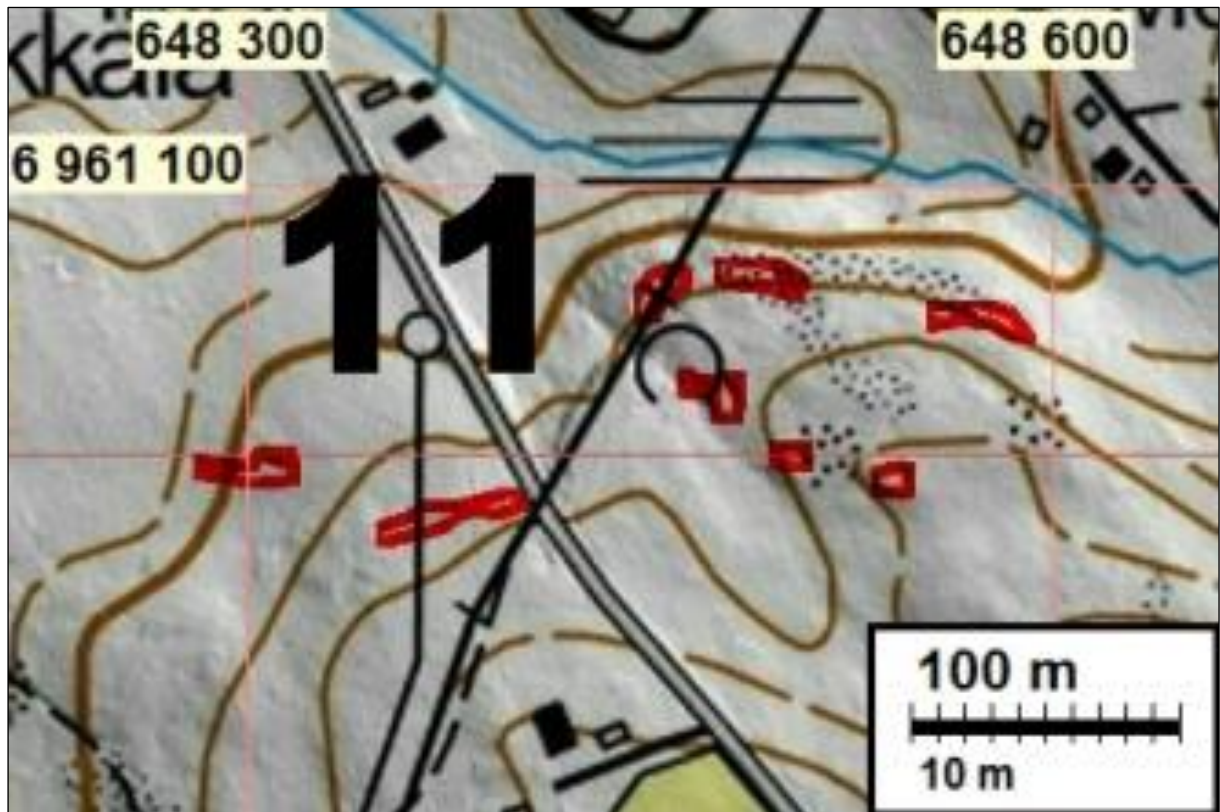


Tornitien länsipuolella sijaitsevan läntisemmän taisteluhaudan suojahuone (kohde 11). Koilliseen.

Tornitien länsipuolella sijaitsee toinenkin E-W suuntainen taisteluhauta. Noin 65 metrin mittainen kaivanto on itäpäädyistään kiinni tornitiessä jatkuen siitä länteen (W-laita N 6960969 E 648348, E-laita N 6960981 E 648403). Taisteluhauta on siksak-taitteinen, teräväreunainen kulmistaan ja molemmista päädyistään. Leveimmillään kaivanto on kolmisen metriä leveä ja noin 1,5 metriä syvä. Osin maahan ja osin kallioon tehdystä kaivannosta syntynyt maa-aines on kasattu pääsääntöisesti sen pohjoisreunalle.



Tornitien länsipuolella sijaitsevan itäisemmän taisteluhaudan siksak-taitteista kaivantoa (kohde 11). Itään.



12 KONTIOLAHTI PYYTIVAARA

Mjtunnus: 1000020574
 Laji: kiinteä muinaisjäännös
 Ajoitus: historiallinen
 Tyyppi: varustus: taistelukaivannot

Koordin: N: 6960 521 E: 648 772
 P: 6963 438 I: 3649 003

Tutkijat: Jorma Kankainen 2006 inventointi, Timo Jussila ja Timo Sepänmaa 2012 inventointi, Laakso & Tiainen 2015 inventointi

Sijainti: Paikka sijaitsee Kontiolahden kirkosta 3,9 km kaakkoon.

Huomiot: Muinaisjäännösrekisteri: Pyytivaaran rinteessä on kolme pesäkettä ja kaksi pientä korsun paikkaa pesäkkeen 3 tuntumassa. Osa kaivantojen etuvarustuksista on korotettu kivilatamuksilla. Alapihan talon luoteispuolella on pätkä taisteluhautaa ja kuoppa. Tämä varustus on Pyytivaaran varustuksista itäisin, pääosa on vaaran pohjois- ja luoteisrinteillä.

Laakso & Tiainen 2015: Kohde tarkastettiin 26.6. ja uudelleen 28.6.2015. Kallion kupeessa kohdassa N 6960540 E 648788 on pohjakaavaltaan epämääräinen kuoppa, jonka laajuus on 6 x 10 metriä ja syvyys 1,5 metriä. Siitä koilliseen, vaaran pohjoisrinteessä, on taisteluhauta, jonka lounaispää on kohdassa N 6960579 E 648832. Kaivannon syvyys on 1,5 m, leveys samoin. Seinämät on osin louhittu kallioon, osin kivetty. Alarinteen puolella on valli. Kohdassa N 6960592 E 648842

kaivanto muuttuu vaatimattomammaksi (syvyys 0,5–1 m, reunat maata), ja se päättyy kohdassa N 6960591 E 648881.



Reunoiltaan kivettyä taisteluhautaa Pyytivaaran pohjoisrinteessä. Lounaasta.

Vaaran länsirinteessä on toinen taisteluhauta. Sen pohjoispää on kohdassa N 6960533 E 648795. Kaivannon syvyys on 1–1,5 m, leveys samoin. Seinämät on osin kivetty. Kaivanto päättyy etelässä kohdassa N 6960498 E 648783. Samalla rinteellä, etelämpänä, on toinenkin taisteluhauta, joka alkaa pohjoisessa kohdasta N 6960461 E 648778 ja päättyy eteläpäässään kohtaan N 6960401 E 648751. Tämä osuus on maahan kaivettu, 1–2 m syvä ja yhtä leveä.

Pyytivaaran itärinteessä, noin 150 m laella olevasta linkkimastosta itään sijaitsee n 80 metriä pitkä taisteluhauta kaakko-luode suuntaisesti (NW-pääty N 6960523 E 649010, SE-pääty N 6960451 E 649060). Taisteluhaudan leveys vaihtelee noin metristä vajaaseen kahteen. Syvimmillään hauta on noin 1,5 m syvä. Kaivanto on kaivettu osin kallioon ja sen reunaa on korotettu koillissivulta. Pisteissä N 6960464 E 648799 ja N 6960453 E 648864 sijaitsee kaksi erillistä matalaa painannetta (max syvyys 60 cm). Leveyttä maahan kaivetuilla kuopilla on 1-1,5 m ja pituutta n 2,5–3,5 m. Kuopat tulkittiin inventoinnin yhteydessä 1910-luvun puolustusvarustuksiin liittyviksi kaivannoiksi.



Matala kuoppa Pyytivaaralla, laen länsipuolella. Luoteeseen.

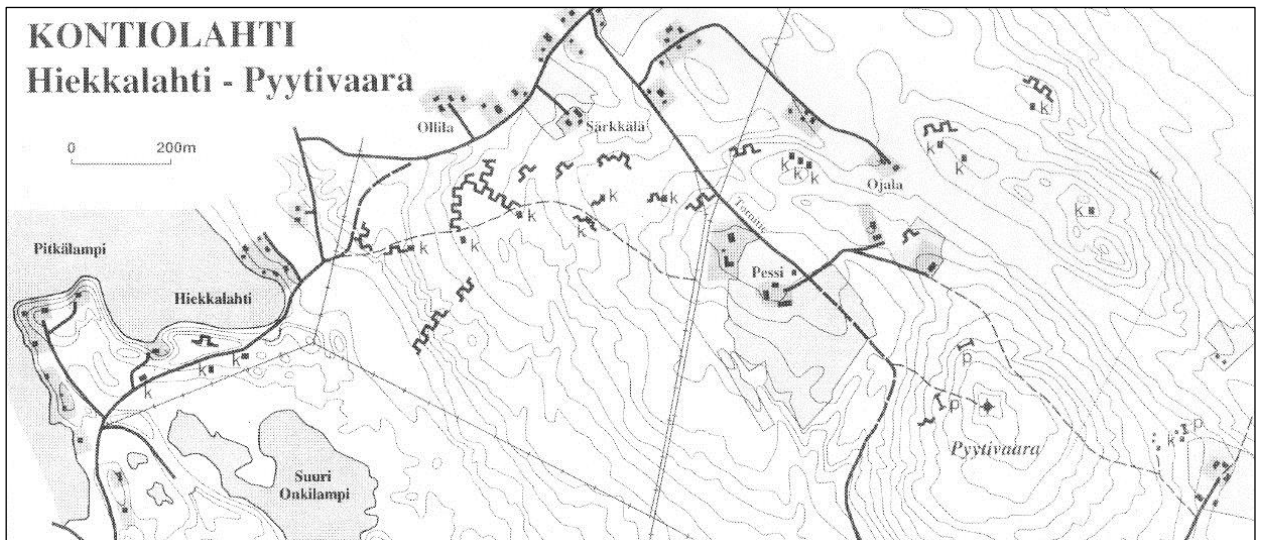
Pyytivaaran laelta länsilounaaseen sijaitsee noin 80 metriä pitkä rinteen muotoja kaarevasti mukaileva taisteluhauta (N-pääty N 6960459 E 648774, S-pääty N 6960399 E 648752). Taisteluhautaa on kaivettu osin maahan ja osin louhittu kalliin ja ainakin osa kaivujätteestä on nostettu korottamaan haudan länsireunaa. Tst-hauta on paikoitellen vain parikymmentä senttiä matala, paikoin n. 1,5 m syvä. Leveys paikalla olevassa taisteluhaudassa vaihtelee alle metristä hieman yli 1,5 metriin. Taisteluhaudan itäpuolella, pisteessä N 6960427 E 648766, on jyrkän kallioleikkauksen länsipuolella tasainen (n. 15 x 15 m) alue. Tasanteella on kivenlohkareita, jotka vaikuttivat louhituilta. On mahdollista, että kalliotasanteella on ollut puolustusvarustusten rakentamisen aikana ja niihin liittyvä kivilouhos.



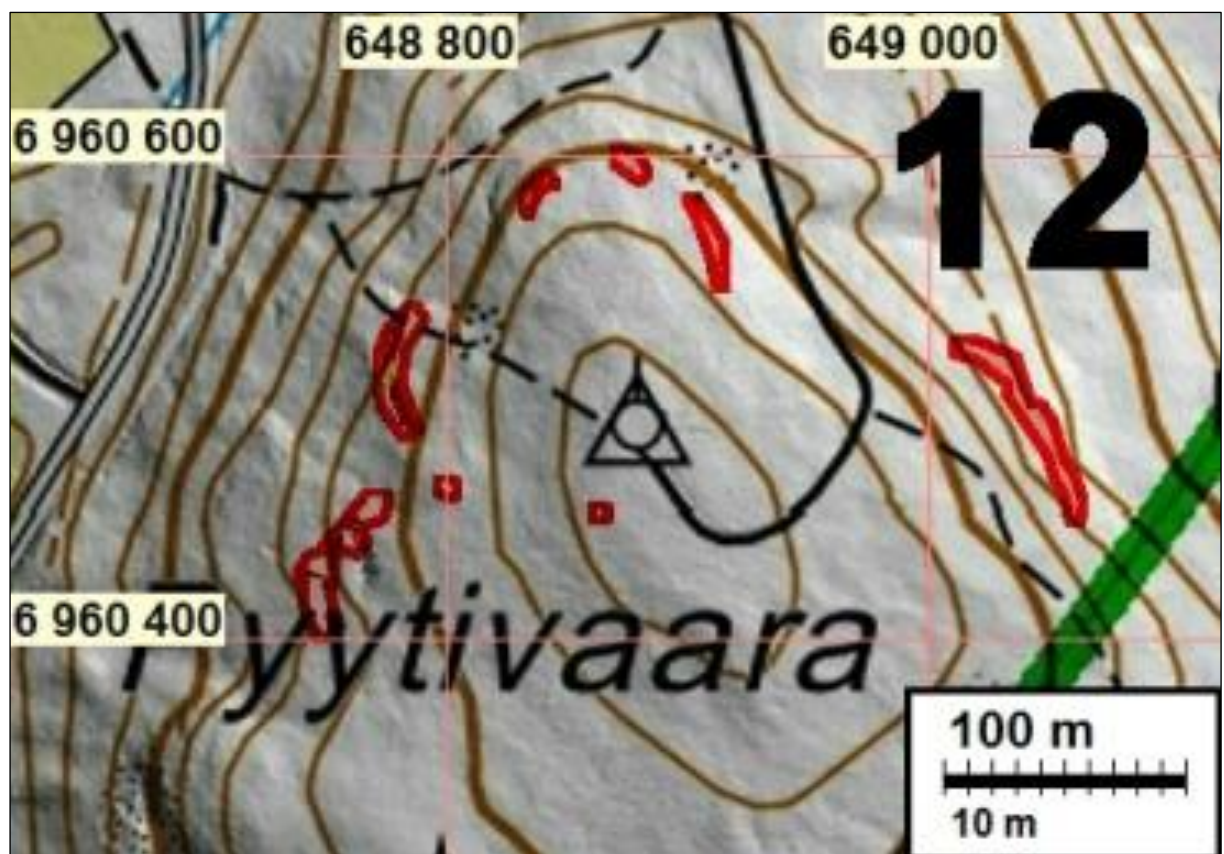
Pyytivaaran länsirinteen varustuksia. Etelään.



Pyytivaaren länsirinteellä sijaitseva mahdollinen kivilouhos. Koilliseen.



Yllä ote teoksesta Kankainen 1999 (s. 48). Kartassa esitetään inventointialueen kaakkoislaitaa, missä sijaitsee useita tämän raportin kohteita: 10 Ollila-Särkkälä, 11 Särkkälä-Ojala, 12 Pyytivaara, 13 Hiekkalahti sekä 14 Pyytilampi. Yksittäisten taistelukaivantojen lukumäärä kasvoi nyt tehdyssä inventoinnissa.



13 KONTIOLAHTI HIEKKALAHTI

Mjtunnus: 1000020571
 Laji: kiinteä muinaisjäänös
 Ajoitus: historiallinen
 Tyyppi: varustus: taistelukaivannot

Koordin: N 6960 866 E 647 328
P 6963 783 I 3647 558

Tutkijat: Jorma Kankainen ja Maria Kunnari 2006 inventointi, Laakso & Tiainen 2015 inventointi

Huomiot: Kankainen ja Kunnari 2006: Pitkälammen eteläpuolella olevalla rinteellä on useassa pätäkässä noin 150 metriä taistelukaivantoa sekä kolme hyvin säilynyttä korsukuoppaa. Taitelukaivantoihin liittyy kolme 4-22 metriä pitkää yhdyshautaa, jotka suuntautuvat tien eteläpuolella oleviin korsukuoppiin.

Laakso & Tiainen 2015: Kohde sijaitsee Pitkälammen eteläpäässä olevan Hiekkalahden sekä Suuren Onkilammen välisellä kannaksella. Hiekkalahden rannassa olevan jyrkkäpiirteisen harjanteen laella on itä-länsi-suuntainen taisteluhauta, joka alkaa idässä kohdasta N 6960854 E 647357 ja jatkuu lännessä kohtaan N 6960870 E 647312. Kaivannon leveys on 1–2 m ja syvyys noin 2 m; se on suorakulmaisesti taitteinen. Tältä päälinjalta pistää etelään kolme noin 10 metrin pituista kaivantoa.



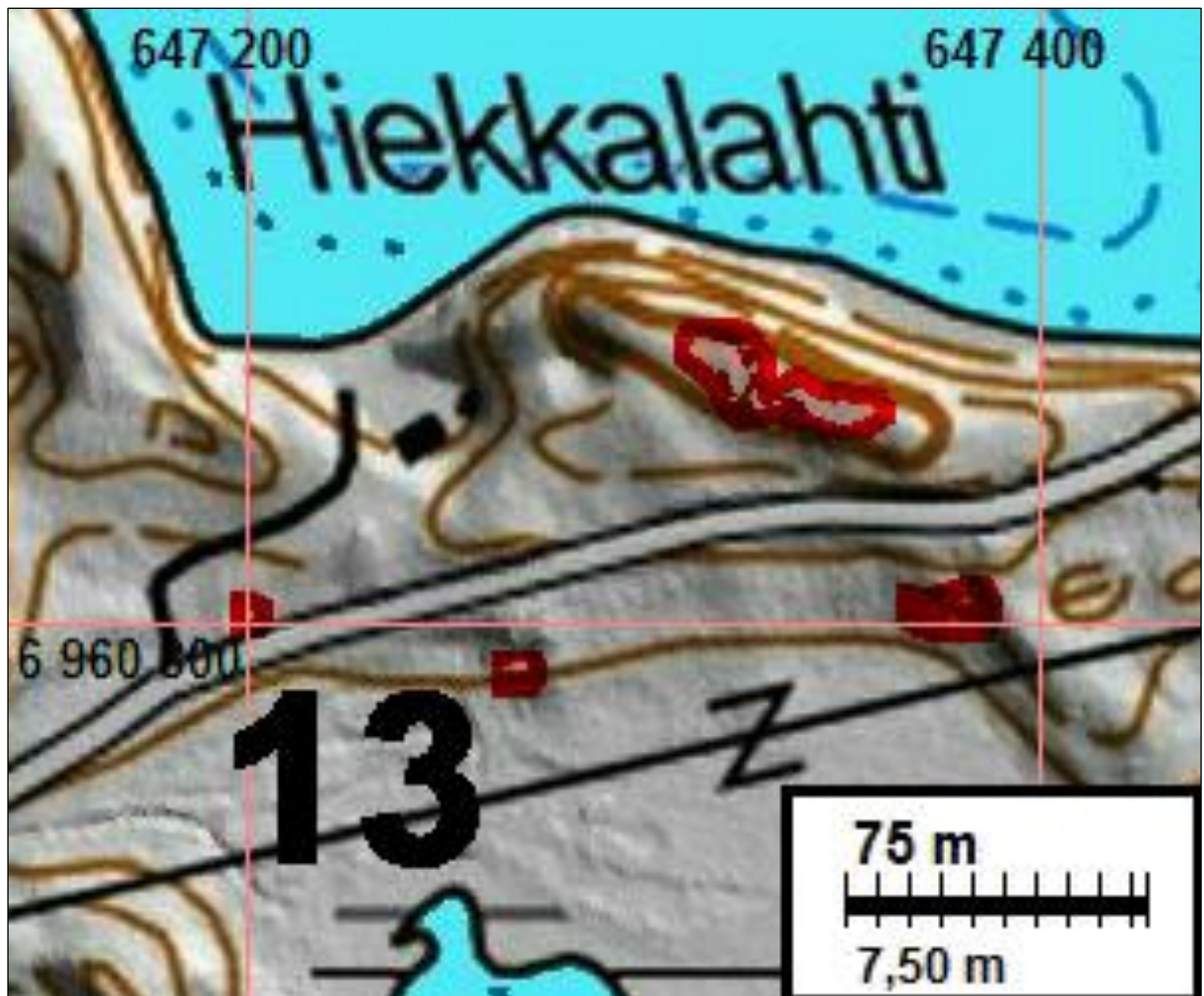
Taistelukaivantoa harjanteen laella. Idästä.

Kannasta pitkin kulkevan itä-länsi-suuntaisen tien eteläpuolella, jyrkässä etelärinteessä, on samantyyppinen, mutta lyhempi kaivanto. Sen alkukohta lännessä on N 6960802 E 647370 ja päätepiste idässä N 6960801 E 647387.

Pisteissä N 6960787 E 647267 sekä N 6960803 E 647203 sijaitsee kaksi kaivantoa, jotka tulkittiin korsuiksi – suojahuoneiksi. Pyytivaarantien eteläpuolella sijaitseva kaivanto on noin 9 x 9 metrin kokoinen, N sivultaan noin 2,5 metriä syvä kuoppa. Kuopasta lähtee suuntaa E ja toinen suuntaan S alle viisi metriä pitkä juoksuhauda. Sekä lyhyet kuopasta lähtevät juoksuhaudat että itse korsukuoppa ovat vaurioituneet myöhemmässä maankäytössä ja kasvillisuuden voimasta. Pyytivaarantien pohjoispuolella oleva korsu/suojahuone on reunoiltaan sortunut noin 8 metrin kokoinen ympyrä. Korsun muoto on todennäköisesti muuttunut viereisen tien parannushankkeiden yhteydessä. Korsun syvyys vaihtelee metrin molemmin puolin.



Ville Laakso dokumentoi Pyytivaarantien eteläpuolella olevaa miehistönsuojaa kohteella 13. Luoteeseen.



14 KONTIOLAHTI PYYTILAMPI

Mjtunnus: uusi kohde
 Laji: kiinteä muinaisjäänös
 Ajoitus: historiallinen
 Tyyppi: varustus: taistelukaivannot

Koordin: N 6960 847 E 649 064
 P 6963 764 I 3649 295

Tutkijat: Laakso & Tiainen 2015 inventointi
 Sijainti: Paikka sijaitsee Kontiolahden kirkosta 4,0 km kaakkoon.
 Huomiot: Laakso & Tiainen 2015: Kohde sijaitsee Pyytivaaran koillispuoleisella melko jyrkkäreunaisella mäellä. Heti sen korkeimman kohdan lounaispuolella, kohdassa N 6960749 E 649150, on kallioon louhittu pohjakaavaltaan suorakaiteen muotoinen kuoppa (miehistösuoja), jonka laajuus on 7 x 6 m ja syvyys 2 m. Sen alarinteen puoleisista kulmista pistää vinosti kaksi yhdyshautaa, joiden pituus on 6–7 m.



Mäen korkeimman kohdan lounaispuolella oleva miehistösuoja. Kaakosta.

Toinen saman laajuinen ja -muotoinen kallioon louhittu suojahuone on kaakkoisrinteessä edellisestä kaakkoon (N 6960708 E 649210). Se on korkeimmasta seinämästä mitattuna 4 m syvä. Edelleen koilliseen on rinteessä taisteluhautaa, joka alkaa kaakossa kohdasta N 6960738 E 649293 ja päättyy luoteessa kohtaan N 6960792 E 649264. Hauta on suorakulmaisesti taitteinen, 2 m syvä ja yhtä leveä.

Mäen korkeimman kohdan pohjoispuolella, koillisrinteessä kohdassa N 6960822 E 649177 on pääosin maahan kaivettu, osin kallioon louhittu suojahuone, jonka laajuus on 7 x 7 m ja syvyys 4 m. Sen luode- ja kaakkoissivuilta lähtevät 6 m pitkät yhdyshaudat. Samankokoinen ja -muotoinen, kokonaan maahan kaivettu suojahuone on myös heti edellisen pohjoispuolella, kohdassa N 6960840 E 649167.

Mäen korkeimman kohdan luoteispuolella, kohdassa N 6960854 E 649069, on 7 x 6 metrin laajuinen ja 4 m syvä suojahuone, joka on osin kaivettu maahan, osin ilmeisesti louhittu kallioon. Siitä pistävät 5–6 m pitkät yhdyshaudat luoteeseen ja kaakkoon. Alarinteen puoleisessa seinämässä on ilmeinen ampumasyvennys.



Suojahuone kohdassa N 6960854 E 649069. Luoteesta.

Kohteen läntisin varustus sijaitsee tasamaalla sekametsässä aivan omakotitalon pihapiirin reunassa; paikalla on noin 30 metrin pituinen taisteluhauta, jonka itäpää on kohdassa N 6960853 E 648800 ja länsipää kohdassa N 6960844 E 648773. Suorakulmaisesti taitteisen kaivannon leveys on 1–2 m ja syvyys 1–1,5 m.



Kohteen 14 Pyytilampi pohjoisinta taisteluhauta. Länteen.

Kohteen 14 Pyytilampi pohjoisosassa sijaitsee kaksi kaarevaa taisteluhautaa ja niihin liittyvät miehistönsuojat. Längisempi taisteluhauta on noin 60 m pitkä ja itälängisuuantainen (W-pääty N 6961041 E 648849, E-pääty N 6961056 E 648909). Taisteluhaudan N laitaa on vahvistettu kivillä. Haudan W pääty on loivapiirteinen, kun E-pääty on teräväreunainen. Kaivannon leveys on noin 2 m ja syvyys 1,2 m. Paikalla on tehty hiljan metsätöitä. Taisteluhaudan eteläpuolella on 6 x 5 m kokoinen korsi, jonka syvyys on syvimmillään kolme metriä. Miltei kokonaan kallioon louhitusta korsusta lähtee yhdyshaudat länteen ja etelään. Itäisempi taisteluhauta on pohjois-eteläsuuntainen, noin 70 m pituinen (N-pääty N 6961119 E 649084, S-pääty N 6961069 E 649111) ja se on osin kallioon louhittu. Taisteluhaudassa on muutama siksak-taitteinen kulma. Kaivannon syvyys on noin 1,5 m, leveys 2 m ja sen itälaitaa on vahvistettu kivillä. Taisteluhaudan lounaispuolella on noin 7 x 8

metrin kokoinen korsu - suojahuone. Korsu on kolmisen metriä syvä ja se on pääosin kallioon louhittu. Korsusta lähtee lounaaseen heikosti erottuva matala kaivanto, mikä voisi olla yhdyshauta tai sen teelmä.

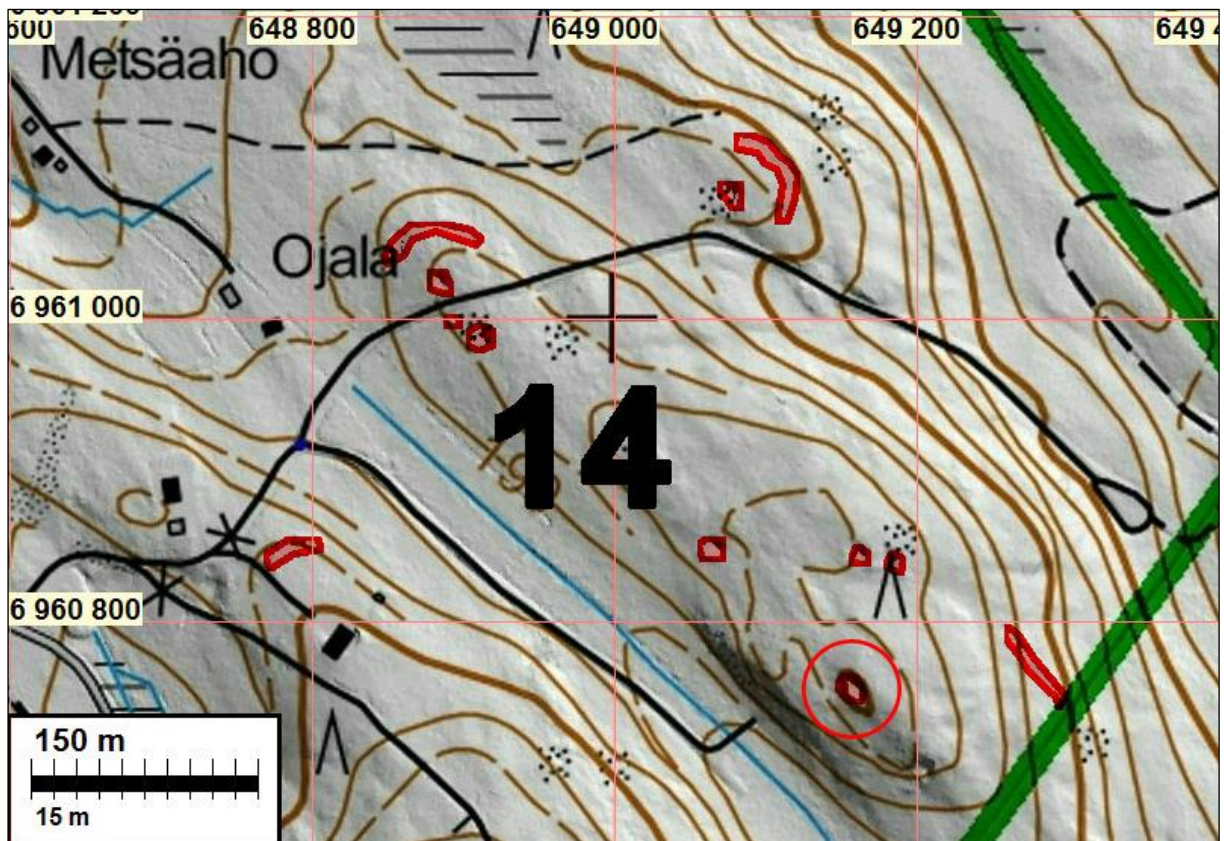


Kohteella 14 Pyytilampi sijaitseva rakennuksen raunio. Länteen.

Suoraan läntisemmästä tst-hauta – korsu yhdistelmästä noin 45 m etelään sijaitsee toinen korsukuoppa sekä rakennuksen rauniot (N 6960993 E 648909). Korsu on noin 13 x 13 m kokoinen, 2 metriä syvä osin kallioon louhittu kuoppa. Korsun etelälaidalta pistää sekä itään että länteen noin viisi metriä pitkät kapeat kaivannot, mitkä on tulkittava yhdyshaudoiksi. Välittömästi korsun pohjoispuolella (N 6960996 E 648897) on romahtanut 6 x 5 m kokoinen rakennus. Kylmämuuratuista seinistä on jäljellä noin 1,2 metrin korkuiset ”muurit”. Rakennuksen oviaukko on osoittanut etelään, kohti lähintä korsua.



Kohteen 14 Pyytilampi koillisin korsu. Kaakkoon.



15 KONTIOLAHTI VANHA HAUTAUSMAA

Mjtunnus: uusi kohde
 Laji: kiinteä muinaisjäänös
 Ajoitus: historiallinen
 Tyyppi: hautapaikka

Koordin: N 6961 667 E 645 272
 P 6964 584 I 3645 501

Tutkijat: Laakso & Tiainen 2015 inventointi
 Sijainti: Paikka sijaitsee Kontiolahden kirkosta 1,1 km etelään.
 Huomiot: Laakso & Tiainen 2015: Maukonen (1879:142) kirjoittaa kihlakuntakertomukseensa: ”Mainitsen myös tässä, että pitääjän kirkon lähellä, nykyisen hautausmaan vierellä ja osaksi sen piiriin pistävällä alalla lienee edellisten laatuinen kalmisto. Mies, joka parhaillaan kaivoi hautaa, kertoi että hän hautaa kaivaessaan hautausmaan alakulmaan oli sieltä löytänyt luita. Hän ei sanonut sinne hautaa kaiva-neensa. En myöskään kuullut kerrottavan, että siinä olisi kirkkoa ollut.”

”Nykyisen hautausmaan paikalla” perimätiedon mukaan aikoinaan ollut ”venäläinen” kalmisto mainitaan hajatietona myös Museoviraston arkistossa (Muistitietoa vanhoista kalmistoista ja paikannimistä 1909, Museovirasto, Historian arkisto).

Edellä kuvattujen tietojen ”nykyinen hautausmaa” viittaa selvästi kirkonkylän eteläosassa sijaitsevaan vanhaan luterilaiseen hautausmaahan, jonne rakennettiin Kontiolahden ensimmäinen luterilainen kirkko vuonna 1739 (kirkosta ks. Tuomi 1984: 494–496).

Paikkaa tarkastettiin 25.6.2015. Alueella on nurmea kasvava kiviaidan ympäröimä karkeasti suorakaiteen muotoinen hautausmaa, jolla on jonkin verran eri-ikäisiä hautakiviä. Hautakivistä päätellen alueelle tehdään edelleen harvakseltaan haudauksia ja alue lienee seurakunnan hoidossa. Kiviaidan ympäröimän alueen laajuus on 180 x 70 metriä.

Paikka on topografian perusteella ortodoksikalmistoksi täysin tyypillinen: lounaaseen loivasti laskeva hiekkainen niemeke, joka on ennen järvenlaskua ollut rannan tuntumassa. Tyypillistä on myös kalmiston sijoittuminen kylän keskeiselle asutusalueelle sekä se, että vanha ortodoksikalmisto on myöhemmin tullut luterilaisten käyttöön. Maukosen tieto paikalla olleesta ortodoksikalmistosta on erittäin uskottava.

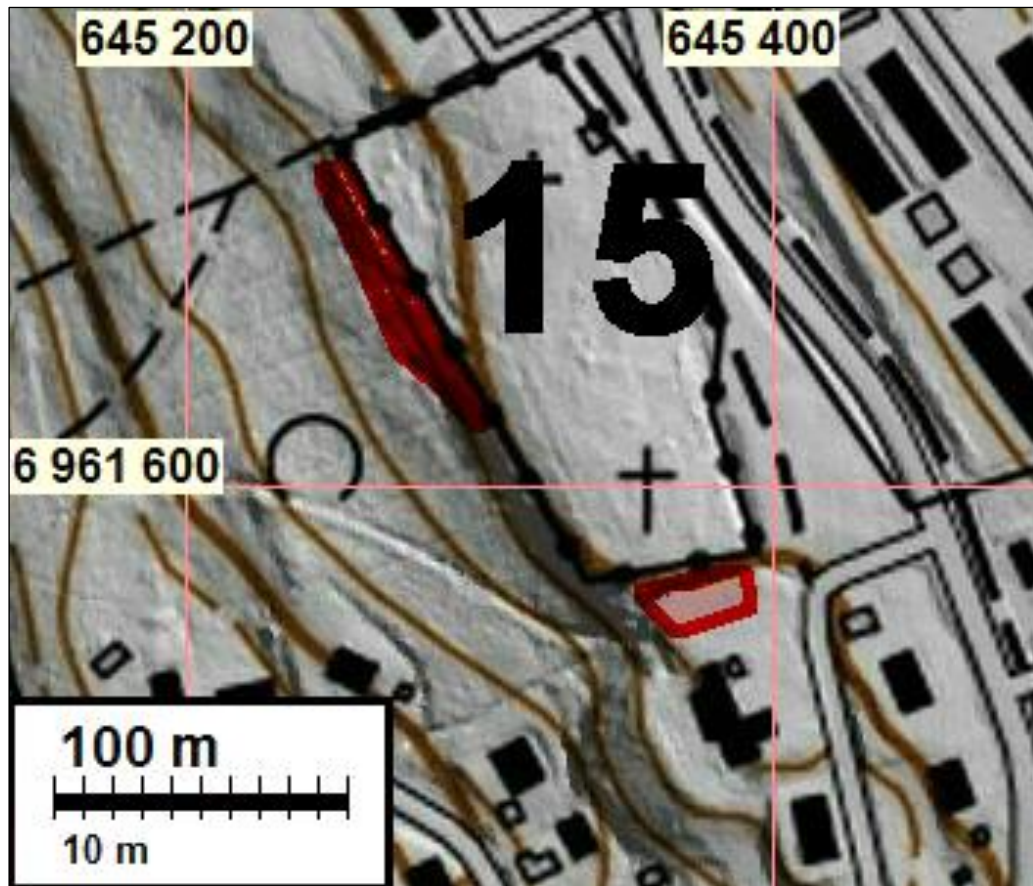
Kiviaidan ympäröimä hautuunmaa kattaa mainitun niemekkeen melkein kokonaan, joten on oletettavaa, että 1700-lukua edeltävä kalmisto on suurimmaksi osaksi tuhoutunut. Ehjää aluetta saattaa topografian perusteella olla kiviaidan länsi- ja lounaispuolella: kiviaidan vierellä on muutaman metrin levyinen kaistale tasannetta, ennen kuin rinne alkaa laskea jyrkästi lounaaseen. Alueen lounaisreuna rajattiin satelliittipaikantimella; sen itäreunan muodostaa hautausmaan kiviaita. Samoin kiviaidan eteläsivun eteläpuolella on pieni nykyisin joutomaana oleva alue, jolla saattaa olla säilynyttä kiinteää muinaisjäännöstä.



Vanhan hautausmaan kiviaidan lounaispuoleista tasaista aluetta. Luoteesta.

Kiviaidan pohjoispuoli on rakennettua aluetta, eikä siellä voine olla ehjää muinaisjäännöstä jäljellä. Sen sijaan ei voi sulkea pois sitäkään mahdollisuutta, että luterilaista hautausmaata vanhempia hautoja on säilynyt kiviaidan rajaaman alueen sisäpuolella. Luterilaisen hautausmaan alue on laajentunut etelään pitäjänkartan laatimisen jälkeen. Koska hautausmaa on pääasiassa jäänyt pois käytöstä jo 1800–1900-lukujen taitteessa, ei eteläosaan todennäköisesti ole ehditty tehdä kovinkaan paljon haudauksia.

Kiviaidan ulkopuolelle ulottuvaa osaa vanhasta kalmistosta on syytä pitää kiinteänä muinaisjäännöksenä.



Hautausmaan alue vuoden 1800 verollepanokartassa (Westzynthius & Ahlgrén 1800). Kirkko on merkitty rakennuksen kuvana (keskellä), mutta hautausmaan rajoja ei ole merkitty.



Hautausmaa vuosien 1831–42 isojakokartalla (Ungern & Forss 1831–42).

16 KONTIOLAHTI VANHA KYLÄRAITTI

Mjtunnus: uusi kohde
 Laji: kiinteä muinaisjäännös
 Ajoitus: historiallinen
 Tyyppi: kulkuväylät, tienpohjat

Koordin: N 6962 403 E 644 969
 P 6965 321 I 3645 198

Tutkijat: Laakso & Tiainen 2015 inventointi

Sijainti: Paikka sijaitsee Kontiolahden kirkosta 0,6 km lounaaseen.

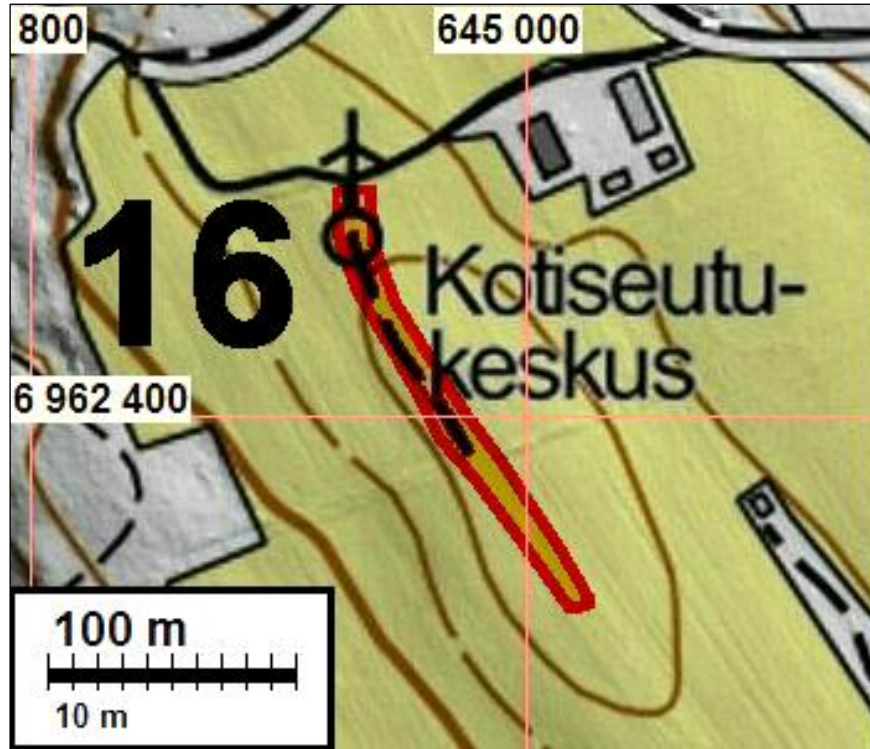
Huomiot: Laakso & Tiainen 2015: Kohde sijaitsee peltoaukealla, tasamaalla. Paikalla on suora, noin 6 m leveä, kaista joutomaata käytössä olevien peltojen välissä. Sen molemmilla reunoilla on vaatimatonta kiviaitaa muistuttavaa, 0,5–1,5 m leveää ja 0,2–0,5 m korkeaa, epäyhtenäistä kivijonoa. Kivirakenteet lienevät osin ympäröivien peltojen viljelyn aiheuttamia, osin todennäköisesti tietä reunustaneiden puuaitojen perustusta (tien piennarkiviä). Linjan luoteisosa on luontopolkuna.

Kyseessä on vanha Kontiolahdelta Juuan suuntaan johtanut paikallistie, joka edelsi 1830-luvulla sen itäpuolelle rakennettua suoraa tielinjausta – nykyistä Keskuskatua (Vesajoki 2013:61–62). Heikki Vesajoki (2013:61) on todennut, että tien leveys on kuusi kyynärää, kuten vuoden 1734 laki paikallisteiltä edellytti.

Tielinjaa ei tällä kohdalla ole merkitty vuoden 1800 verollepanokartalle (Westzyntius & Ahlgrén 1800), mutta se on merkitty vuoden 1842 isojakokarttaan (Ungern & Forss 1831–42), jossa on myös em. uudempi linjaus (Keskuskatu). Tilanne on sama myös pitäjänkartassa (Forss 1847/1891, karttalehti 4224 11), joka on oletettavasti laadittu isojakokartan pohjalta. Tie näyttää jääneen käytöstä pian tämän jälkeen; sitä ei ole enää merkitty esimerkiksi vuonna 1941 painettuun topografi-

karttaan (1:100 000, karttalehti 4224), eikä vuoden 1974 peruskarttaan (karttalehti 4224 11).

Kyseessä on poikkeuksellisen vanhassa asussa säilynyt, varsin varhain käytöstä pois jäänyt tielinja, joka sijaitsee Kontiolahden kirkonkylän vanhan kulttuurimaiseman parhaiten säilyneessä osassa. Kohdetta on syytä pitää kiinteänä muinaisjäännöksenä.



Tie vuoden 1800 verollepanokartassa (Westzynthius & Ahlgrén 1800). Kirkko kuvan alalaidassa.



Ote Kontiolahden isojakokartasta (Ungern & Forss 1831–42) vuodelta 1831–42.
Vanha kyläraitti on merkattu karttaan vihreällä ympyrällä.



Historiallisen tielinjan kaakkoispäätä. Kaakosta.



Tielinjan puoliväliä. Kaakosta.

17 KONTIOLAHTI VIEREVÄNNIEMI 2

Mjtunnus: uusi kohde
 Laji: kiinteä muinaisjäänös
 Ajoitus: historiallinen
 Tyyppi: hiilihauta, viljelysrykkiöt

Koordin: N 6962 509 E 644 647
 P 6965 427 I 3644 876

Tutkijat: Laakso & Tiainen 2015 inventointi
 Sijainti: Paikka sijaitsee Kontiolahden kirkosta 0,9 km länteen.

Huomiot: Laakso & Tiainen 2015: Kohde sijaitsee lounaaseen laskevan puron ja siihen liittyvän notkelman molemmin puolin, sekametsässä vanhan rantapenkereen päällä. Puron kupeessa, sen kaakkoispuolella, loivassa länsirinteessä kohdassa N 6962500 E 644657 on 1,2 x 1,1 m laaja ja 0,4 m korkea rökkiö. Kohdassa N 6962511 E 644656 todettiin toinen rökkiö, jonka laajuus on 2 x 1,3 m ja korkeus 0,4 m. Ensin mainitusta viisi metriä itään on pohjakaavaltaan pyöreä rökkiö, jonka halkaisija on 1,1 m ja korkeus 0,2 m. Viimeksi mainitusta edelleen kolme metriä itään todettiin ilmeinen neljäs matala rökkiö, jonka laajuus on noin 1,3 x 1,5 m, mutta jota oli sen päällä olleen runsaan kasvillisuuden vuoksi vaikea hahmottaa.

Rökkiöt ovat epäilemättä viljelysrykkiöitä, mutta poikkeuksellisen vaatimattomia ja epätavallisen pienellä alalla. Ne rajoittuvat kosteaan, vehmaaseen ja pienialaiseen puronotkelmaan, jonka molemmin puolin on laajoja alueita kuivaa mäntykangasta. Rökkiöitä etsittiin myös vanhan (järvenlaskua edeltävän) rantapenkan alapuolelta, mutta siellä niitä ei tavattu. Tämä saattaa merkitä sitä, että ne ovat järvenlaskua vanhempia. Ne näyttävät liittyvän hyvin pienimuotoiseen viljelyyn – tämä saattaa merkitä myös keskimääräisiä itäsuomalaisia kaskirökkiöitä varhaisempaa viljelyn vaihetta.

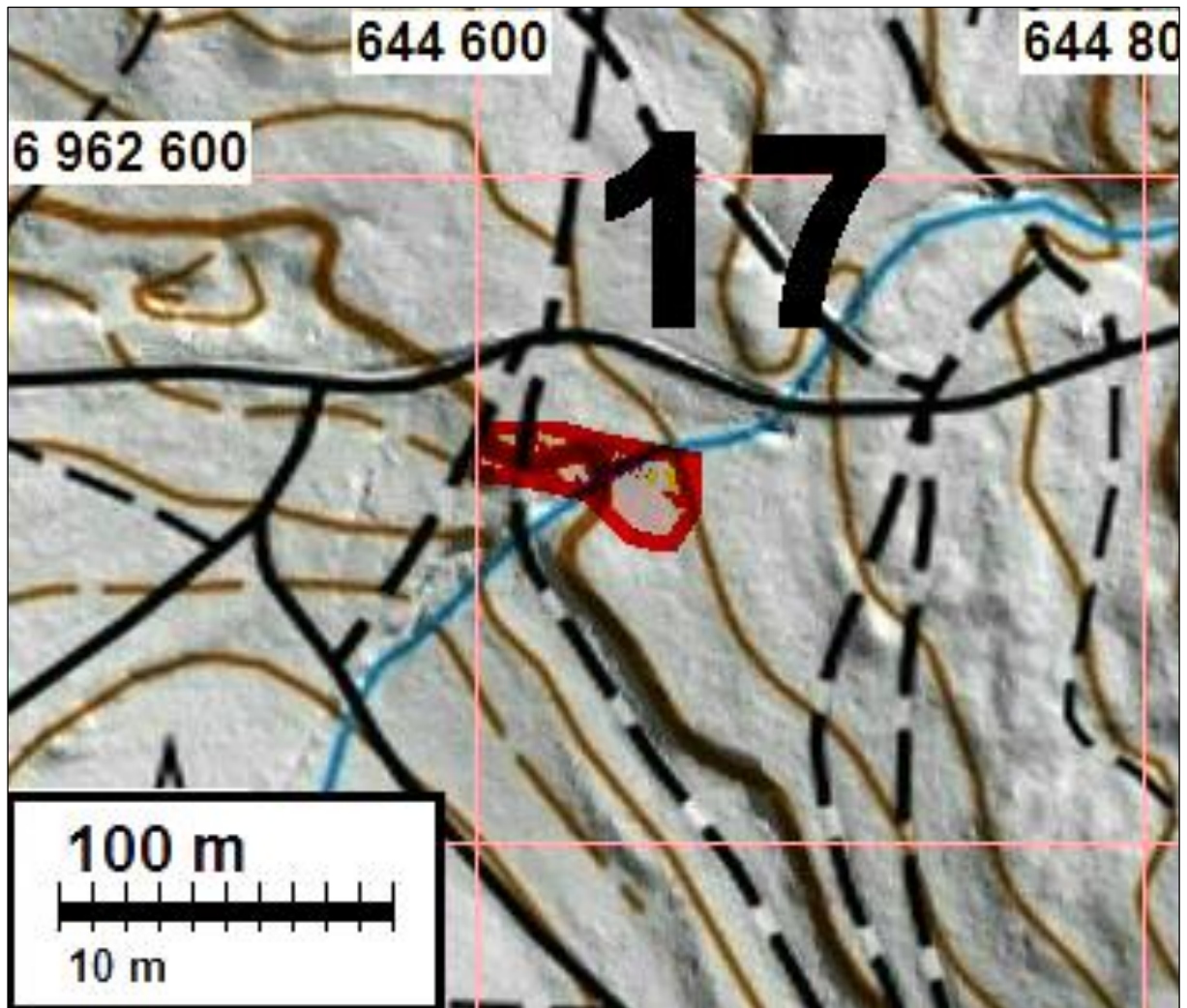


Vaatimaton viljelysröykkiö kohdassa N 6962500 E 644657. Kaakosta.

Röykkiöistä noin 50 metriä länteen, purouoman luoteispuolella, lounaaseen pistävässä noin 10 m laajassa niemekkeessä, lounaisrinteessä, (N 6962516 E 644606) todettiin pohjakaavaltaan pyöreä kuoppa, jonka halkaisija on 2,5 m ja syvyys 1 m. Kuopan pohjaan tehdyssä lapionpistossa todettiin hiilensekaista maata ainakin 20 cm:n syvyyteen. Kohde on tulkittava hiilihaudaksi; se saattaa hyvin liittyä viereisiin röykkiöihin.



Hiilihauta koillisesta.



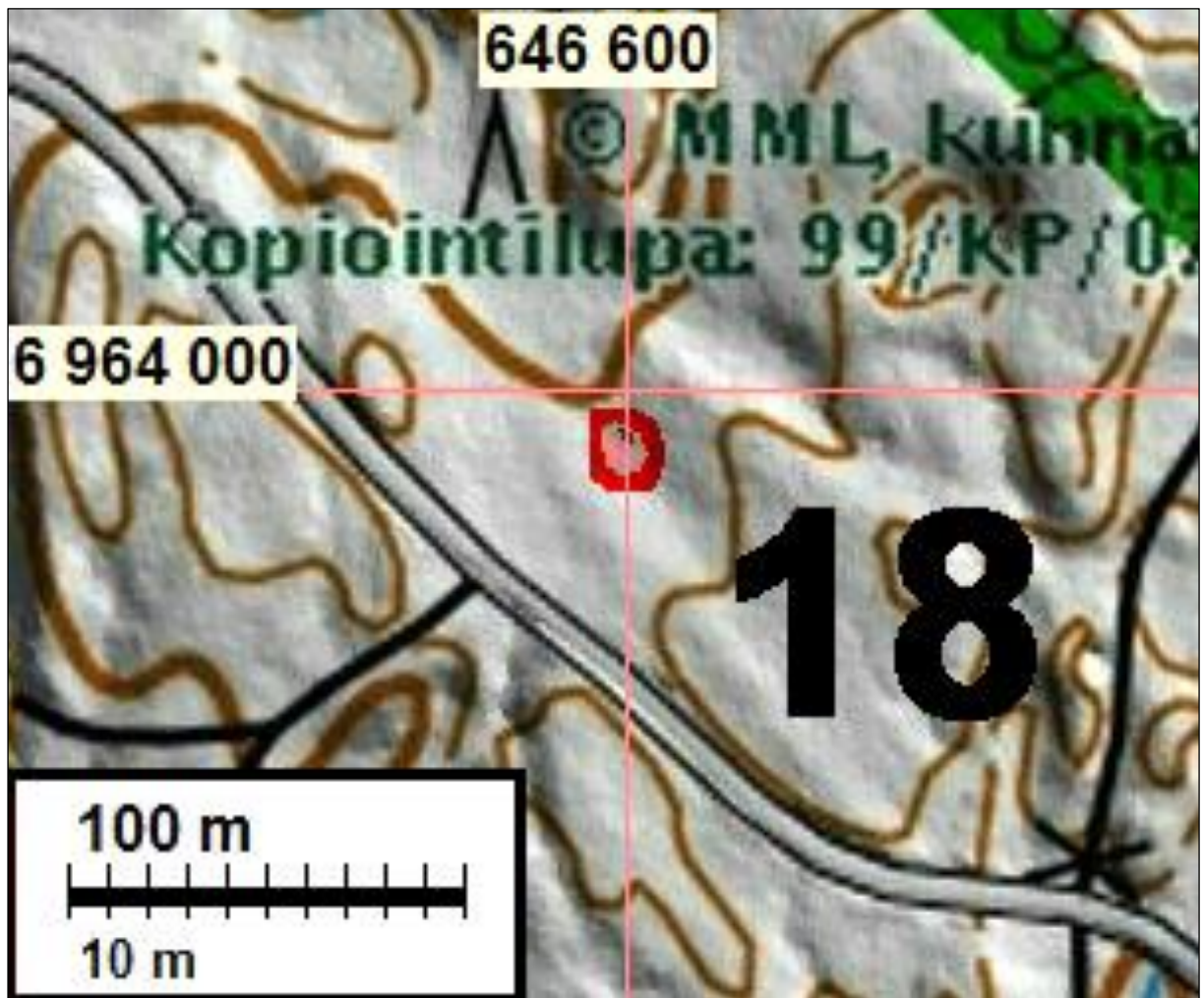
18 KONTIOLAHTI PUROLAHTI W

Mjtunnus: uusi kohde
 Mj.tyyppi: kiinteä muinaisjännös
 Ajoitus: historiallinen
 Laji: tervahauta

Koordin: N 6963 986 E 646 600
 P 6966 904 I 3646 830

Tutkijat: Laakso & Tiainen 2015 inventointi
 Sijainti: Paikka sijaitsee Kontiolahden kirkosta 1,7 km koilliseen.
 Huomiot: Laakso & Tiainen 2015: Kohde sijaitsee hakkuuaukealla, ympäristöään hieman alavammissa kohdassa, luoteeseen loivasti viettävässä rinteessä (N 6963986 E 646600). Paikalla on pohjakaavaltaan pyöreä kuoppa, jonka reunoilla on valli. Kuopan halkaisija vallin päältä mitattuna on 11 m, vallin ulkosyrjältä mitattuna 13 m. Syvyys vallin päältä mitattuna on 1,1 m, vallin korkeus 0,5–0,7 m ja leveys 2 m. Hiljattain tehty metsäauraus on vaurioittanut rakennetta jonkin verran; 0,5–1 m leveissä aurasjäljissä näkyi runsaasti hiiltä.

Muodon ja sijainnin perusteella kyseessä on tyypillinen historiallisen ajan tervahauta. Halssia ei havaittu, mutta aurauksen aiheuttamat vauriot huomioon ottaen sellainen on saattanut alun perin rakenteeseen kuulua.



19 KONTIOLAHTI HEVONLUU

Mjtunnus: uusi kohde
 Mj.tyyppi: kiinteä muinaisjäänös
 Ajoitus: historiallinen
 Laji: tervahauta

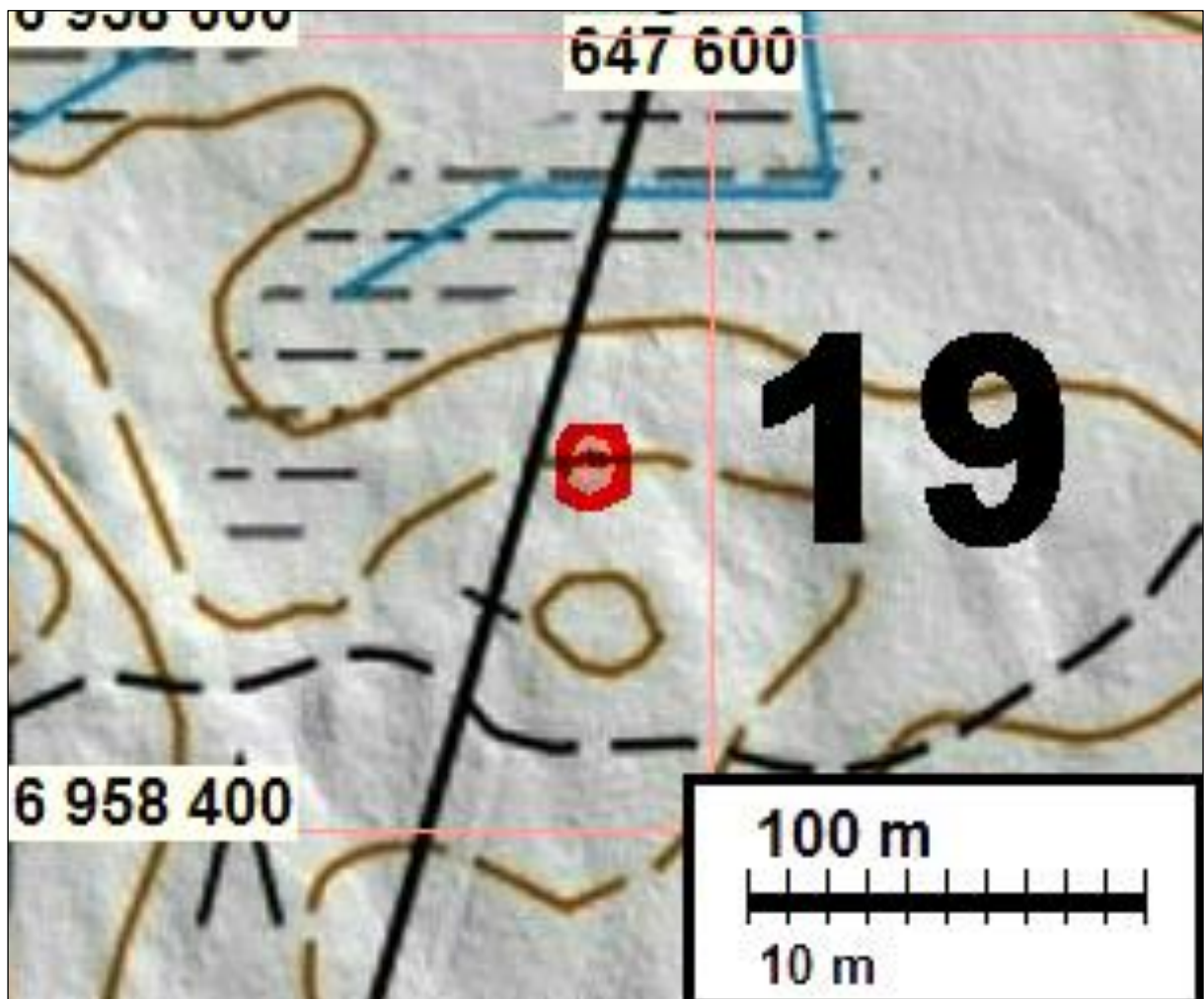
Koordinat: N 6958 493 E 647 570
 P 6961 409 I 3647 800

Tutkijat: Laakso & Tiainen 2015 inventointi

Sijainti: Paikka sijaitsee Kontiolahten kirkosta 4,7 km etelään.

Huomiot: Laakso & Tiainen 2015: Kohde sijaitsee tasamaalla, voimajohtolinjaa varten hakatulla aukolla, jossa kasvoi runsaasti matalaa pensaikkaa (N 6958491 E 647567). Paikalla on pohjakaavaltaan pyöreä kuoppa, jonka reunoilla on valli. Kuopan halkaisija vallin päältä mitattuna on 12 m, vallin ulkosyrjältä mitattuna 14 m. Syvyys vallin päältä mitattuna on 1,3 m, vallin korkeus 0,6 m ja leveys 2 m.

Muodon ja sijainnin perusteella kyseessä on tyyppinen historiallisen ajan tervahauta. Halssia rakenteessa ei havaittu; havainto-olot olivat erittäin runsaan kasvillisuuden vuoksi kuitenkin osin rajalliset.





Tervahauta kaakosta.

20 KONTIOLAHTI MYLLYPURO E

Mjtunnus: uusi kohde
 Mj.tyyppi: kiinteä muinaisjäännös
 Ajoitus: historiallinen
 Laji: hiilihauta

Koordin: N 6959 684 E 647 813
 P 6962 600 I 3648 043

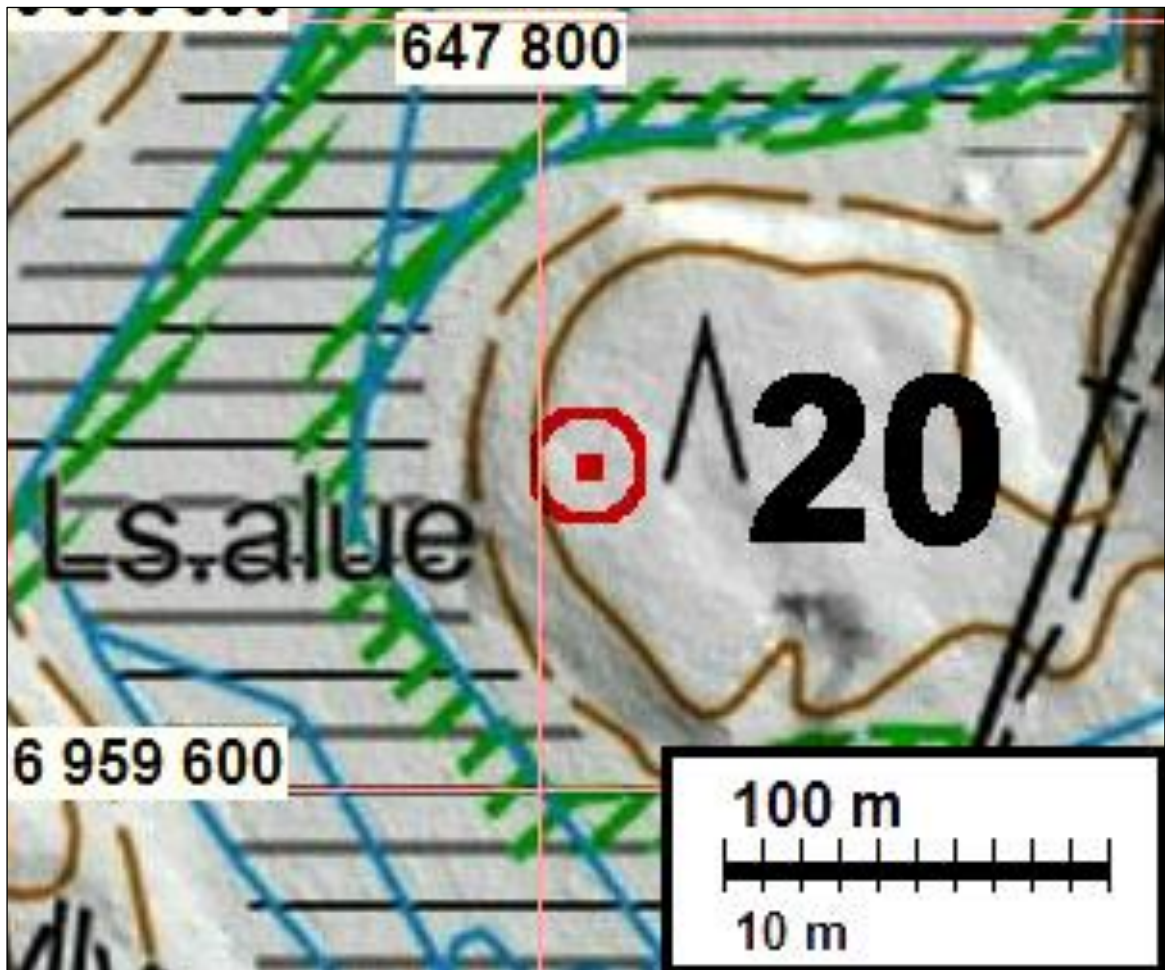
Tutkijat: Laakso & Tiainen 2015 inventointi

Sijainti: Paikka sijaitsee Kontiolahden kirkosta 3,8 km kaakkoon.

Huomiot: Laakso & Tiainen 2015: Myllypuron koillispuolelta, suohon idästä pistävältä kuivemman maan niemeltä havaittiin hiilihaudaksi tulkittava kohde. Niemellä kasvaa nuorehkoa talousmetsää, aluskasvillisuutena ovat erilaiset varpukasvit. Maaperä alueella on kivistä hiekkaa. Hiilihauta on maan tasolla 3 x 3 m kokoinen kuoppa, jonka pohjan koko on noin 1,6 x 1,6 m. Syvyyttä hiilihaudalla on noin 40 cm. Pohjalle tehdyssä koekuopassa oli hyvin tummaa hiilensekaista hiekkaa 20 cm:n syvyydelle saakka.



Kuvan etualalla risujen ja oksien peittämä hiilihauta. Itään.



21 KONTIOLAHTI PYÖRIVÄNLAMPI

Mjtunnus: uusi kohde
 Mj.tyyppi: kiinteä muinaisjännös
 Ajoitus: historiallinen
 Laji: talotontti

Koordin: N 695 8151 E 648 428
 P 6961067 I 3648659

Tutkijat: Laakso & Tiainen 2015 inventointi

Sijainti: Paikka sijaitsee Kontiolahden kirkosta 5,2 km kaakkoon.

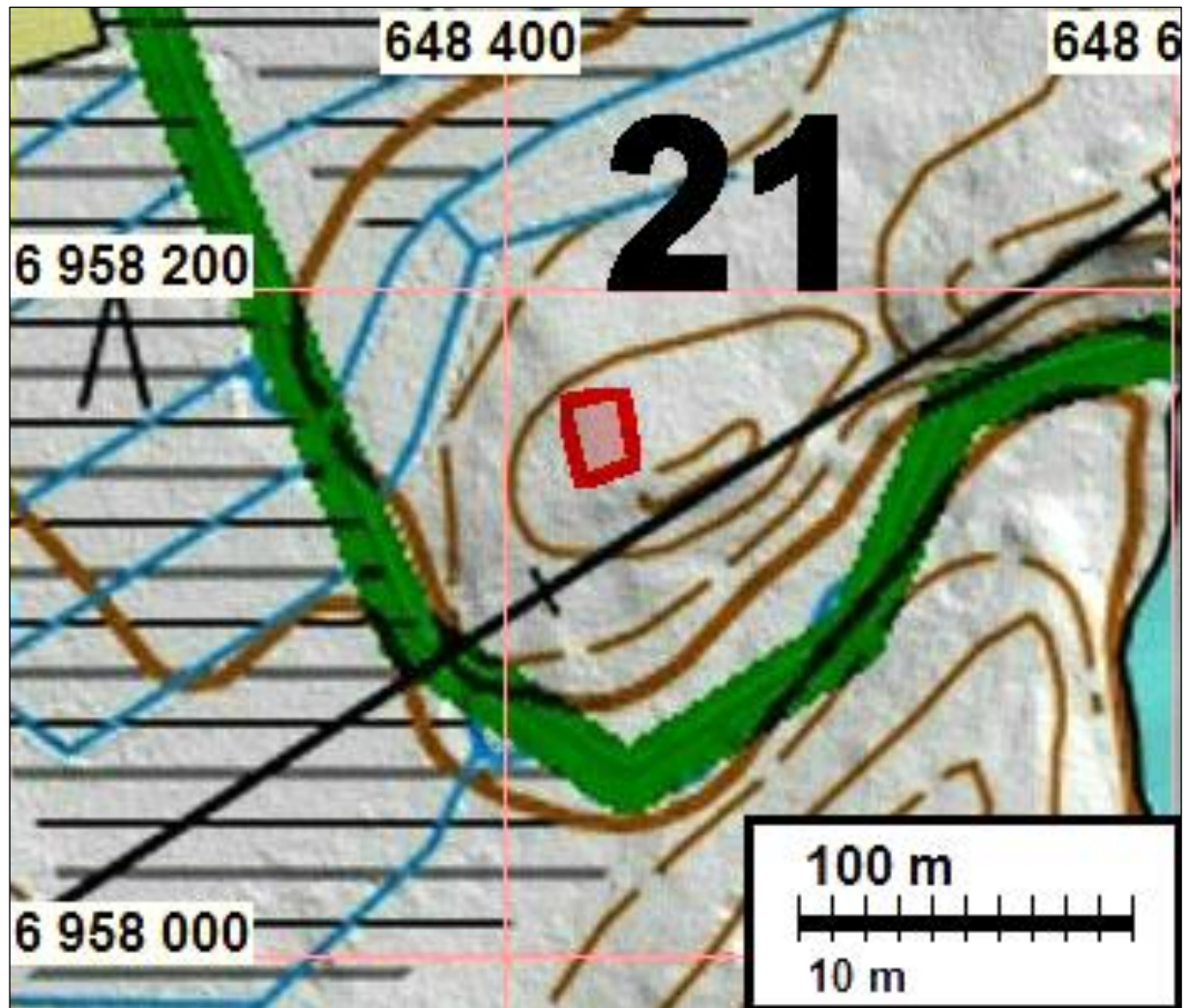
Huomiot: Laakso & Tiainen 2015: Kohde tarkastettiin 27.6.2015. Paikka on hakattua ja laikutettua mäntymetsää, hiekkamaata. Ainoa historiallisen ajan asuinpaikkaan yhdistettävissä oleva havainto oli pohjakaavaltaan suorakaiteen muotoinen kuoppa luoteisrinteessä kohdassa N 6958151 E 648428. Sen laajuus on 2 x 1,5 m ja syvyys 0,7 m. Kyseessä lienee lähinnä kellarikuoppa – se saattaa hyvin liittyä vanhaan karttaan merkittyn talonpaikkaan.



Kellarikuoppa idästä.



Pyörivänlammen talontontti on yllä olevassa kartassa vihreän ympyrän sisässä oleva pieni punertava neliö. Karttaote isojakokartasta (Ungern & Forss 1831–42).



Muut kohteet

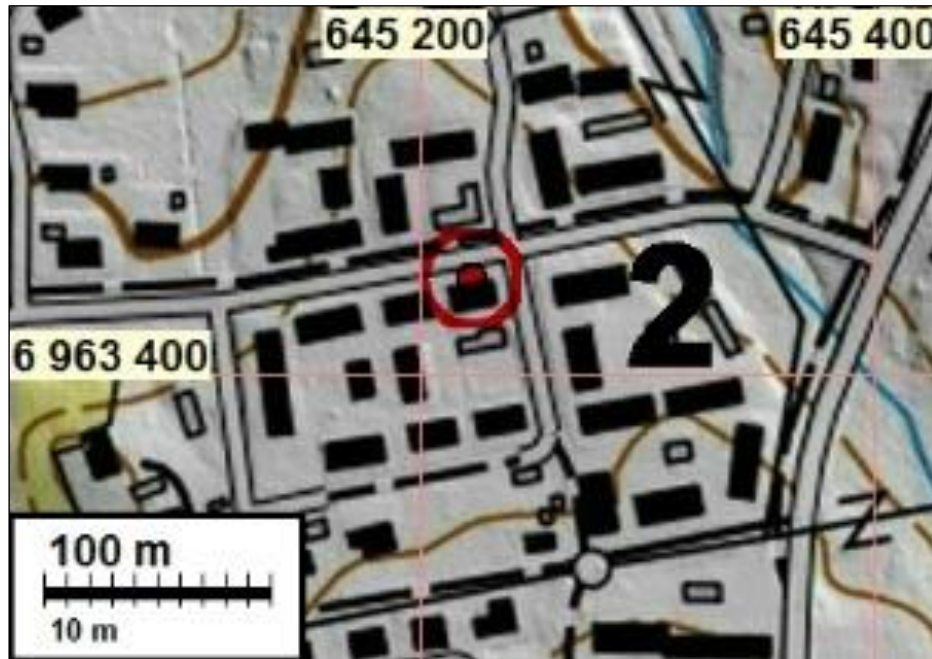
2 KONTIOLAHTI PIHLAJATIE

Mjtunnus: 276040001
 Mj.tyyppi: muu kohde – ei muinaisjäännös
 Ajoitus: kivikautinen
 Laji: löytöpaikka

Koordin: N: 6963 442 E: 645 223 Z: 102,5
 P: 6966 361 I: 3645 453

Tutkijat: Oili Forsberg 2003 inventointi, Laakso & Tiainen 2015 inventointi
 Huomiot: Forsberg 2003: Kivikautinen kiviesine (KM ?) on löytynyt vuonna 2001 Pihlajatie 2 A 2 -tontilta täytemaasta. Maata ajettu paikalle talojen rakentamisaikaan 1995–1996, mutta tietoa ei ole siitä, mistä maa on peräisin. Paikalla ei ole havaittu mitään esihistoriaan viittaavaa. Kohde on Oili Forsbergin inventointikertomuksessa v. 2003 numerolla 56.

Laakso & Tiainen 2015: Ei uusia havaintoja. Esineen löytöpaikka on sekundaarinen, joten sen tarkastamista ei pidetty tarpeellisena.



8 KONTIOLAHTI KONTIOLAMPI

Mjtunnus: 1000020271
 Mj.tyyppi: muu kulttuuriperintökohde
 Ajoitus: historiallinen (moderni)
 Laji: varustus

Koordin: N: 6958 266 E: 646 396
 P: 6961 182 I: 3646 626

Tutkijat: Jorma Kankainen ja Maria Kunnari 2006 inventointi, Laakso & Tiainen 2015 inventointi

Sijainti: Paikka sijaitsee Kontiolahden kirkosta 4,6 km etelään.

Huomiot: Muinaisjäännösrekisteri: Kohteella on 210 m taisteluhautaa sekä neljä erillistä ampumapesäkettä. Taisteluhauta on osittain tuhoutunut

Kankainen ja Kunnari 2006: Kontiolammen eteläpuolella on suosta nousevaan rinteeseen kaivettu noin 200 metriä säännöllisen taitteista taistelukaivantoa. Kaivanto on osittain tuhoutunut metsäkoneen jäljiltä.

Laakso & Tiainen 2015: Kesällä 2015 Museoviraston muinaisjäännösrekisteriin ole merkittyinä kaksi *Kontiolampi*-nimistä puolustusvarustuskohdetta. Niistä toinen (rekisterin tunnus 1000020271) oli ajoitettu toiseen maailmansotaan, eikä sitä ollut kirjattu kiinteäksi muinaisjäännökseksi, vaan muuksi kulttuuriperintökohteeksi. Toinen (1000020575) oli ajoitettu ensimmäiseen maailmansotaan ja rekisteröity kiinteäksi muinaisjäännökseksi (tämän raportin kohde 9). Rekisteriin kirjattujen sijaintikoordinaattien ero oli noin 30 m – kyseessä oli selkeästi yksi ja sama kohde, joka on kirjattu rekisteriin kahteen kertaan.

Vuoden 2015 inventointihavaintojen perusteella ehdotetaan kohteiden yhdistämistä yhdeksi *Kontiolampi*-nimiseksi kohteeksi (muu kulttuuriperintökohde) siten, että

tämän raportin alla kuvattu kohde 9 (mj-tunnus 1000020575) poistetaan rekisteristä.

Kohde tarkastettiin maastossa 26.6.2015. Se ulottuu valtatie 6 (Kajaanintie) kahdelle puolelle. Tien länsipuolella olevassa osassa on harjanteen päällä kaksi erillistä taitteista taisteluhautaa, joiden molempien syvyys on 0,7–1 m ja leveys 1–2 m. Pohjoisempi (taisteluhauta 1) on alun perin jatkunut pohjoisessa pidemmälle, mutta pohjoispään on hiekanotto tuhonnut. Hiekanotolta säilynyttä osaa on vaurioittanut kaivannon päältä ajanut metsäkone. Taisteluhauta 2 on paremmin säilynyt, mutta senkin yli on melko hiljattain kaivettu kaapeli- tai vesilinja. Taisteluhautojen välinen alue on teollisuusalueen tasattua pihamaata; myös kyseisellä alueella on saattanut olla aiemmin varustuksia.



Taisteluhautaa 1 pohjoisesta kuvattuna.

Taisteluhautojen kaakkoispuolella, kohdassa N 6960902 E 647900, todettiin pohjakaavaltaan neliönmuotoinen kuoppa, jonka sivujen pituus on 3,5 m ja syvyys 1,5 m. Se on epäilemättä varustuksen osa, korsu tms.



Pohjakaavaltaan neliönmuotoinen kuoppa kohdassa N 6960902 E 647900. Etelästä.

Edelleen kaakkoon, kohdassa N 6958103 E 646492, havaittiin L-kirjaimen muotoinen kaivanto, jonka sivujen pituus on 3 m, leveys 1,2 m ja syvyys 1,2 m. Samanlaiset kaivannot todettiin lähempänä maantien reunaa kohdissa N 6958097 E 646498 ja N 6958087 E 646511. Ilmeisesti myös kohdassa N 6958081 E 646520 todettu kuoppa on ollut samanlainen, mutta vaurioitunut pahasti myöhemmässä maankäytössä. Kaikki tässä kuvatut kaivannot liittyvät selkeästi samaan puolustusvarustuskokonaisuuteen.



L:n muotoinen kaivanto kohdassa N 6958103 E 646492.

Valtatie 6:n itäpuolella varustukset muodostavat noin 450 m pitkän ketjun. Ne jatkuvat tien itäpuolella samasta kohdasta, johon ne loppuivat tien länsipuolella, jatkuen reilun sadan metrin matkan kaakkoon, minkä jälkeen varustusketju kääntyy etelään (N-pääty N 6958056 E 646586, S-pääty N 6957691 E 646678).



Vt 6:n itäpuolella oleva neliön muotoinen korsukuoppa. Kaakkoon.

Ketju ei muodostu yhtenäisestä kaivannosta, vaan useista L-kirjaimen muotoisista kaivannoista sekä muutamasta neliön muotoisesta korsukuopasta. L-kirjaimen muotoiset ovat samankokoisia kuin tien länsipuolella (sivujen pituus noin kolme metriä, leveys 1,2 m ja syvyys 1–1,4 m). L-kirjaimen muotoisia puolustuskaivanto-

ja vt 6:n itäpuolella on 49. Neliön muotoisia korsukuoppia alueella on neljä. Suurin korsukuopista on kooltaan noin 5 x 5 m ja syvyydeltään noin 1,7 m. Muut neliönmuotoiset korsukuopat ovat hieman tätä pienempiä. Puolustusketjun eteläpään lähellä on moottoripyörä- tms. rata, joka kulkee metsässä. Rata kulkee yhdessä kohtaa kaivannon päältä ja se on osin vahingoittunut.



Toisen maailmasodan aikainen puolustusvarustus kohteella 8 Kontiolampi. Etelään.



Metsässä oleva ajoura on rikkonut puolustusvarustusta. Itään.

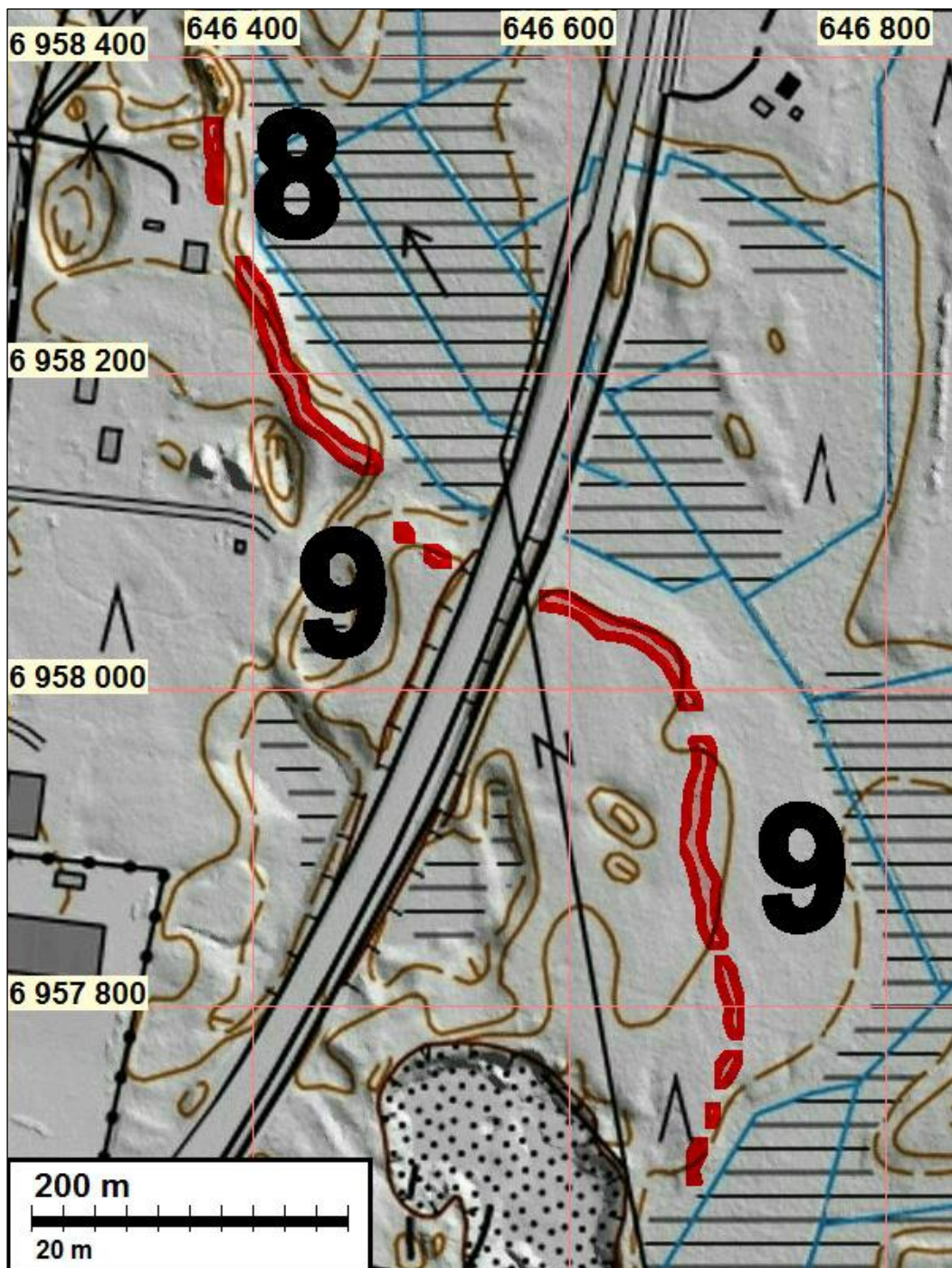


Vt 6:n itäpuolella oleva neliön muotoinen korsukuoppa. Kaakkoon.

Jorma Kankainen (1999: 55) mainitsee, että aluetta on linnoitettu ”tiettävästi myös ensimmäisen maailmansodan aikana” ja viittaa Suomen Sotatieteellisen Seuran

vuosikirjassa julkaistuun karttaan. Viitteen kartta (Rauanheimo 1950: 162) on kuitenkin niin pienimittakaavainen, ettei sen perusteella voi tosiasiallisesti tehdä kyseistä päätelmää. Myöhemmin myös Kankainen (ks. Kankainen & Kunnari 2009: 61) on pitänyt kohdetta nimenomaan toisen maailmansodan aikaisena.

Vuoden 2015 maastohavaintojen perusteella kohde on luonteeltaan (kaivannon syvyys, taitteisuus, sijainti) Salpalinjan kaivantoja vastaava ja poikkeava alueen ensimmäisen maailmansodan varustuksista. Muinaisjäännösrekisteriin merkitty ajoitus I maailmansotaan ei ole perusteltu, sillä vuoden 2015 inventoinnissa sille ei löytynyt pohjaa aiemmista tiedoista tai maastohavainnoista. Kohde on ajoitettava toiseen maailmansotaan – myöhäisen ajoituksen vuoksi kyseessä ei ole kiinteä muinaisjäännös vaan *muu kulttuuriperintökohde*.



9 KONTIOLAHTI KONTIOLAMPI

Mjtunnus: 1000020575 (ehdotetaan poistettavaksi)

Mj.tyyppi: Ei muinaisjäänös – sama kuin kohde 8

Ajoitus: historiallinen

Laji: varustus: taistelukaivannot

Koordin: N: 6958 294 E: 646 382

P: 6961 210 I: 3646 612

Tutkijat: Jorma Kankainen ja Maria Kunnari 2006 inventointi, Laakso & Tiainen 2015 inventointi

Sijainti: Paikka sijaitsee Kontiolahden kirkosta 4,5 km etelään.

Huomiot: Kankainen ja Kunnari 2006: Kontiolammen eteläpuolella on suosta nousevaan rinteeseen kaivettu noin 200 metriä säännöllisen taitteista taistelukaivantoa. Kaivanto on osittain tuhoutunut metsäkoneen jäljiltä.

Laakso & Tiainen 2015: Koska kyseessä on saman kohteen (ks. tämän raportin kohde 8) kaksinkertainen rekisteröinti, ehdotetaan tämän kohteen poistamista muinaisjäänösrekisteristä. Perusteluista ks. tarkemmin kohteen 8 kuvausta.