

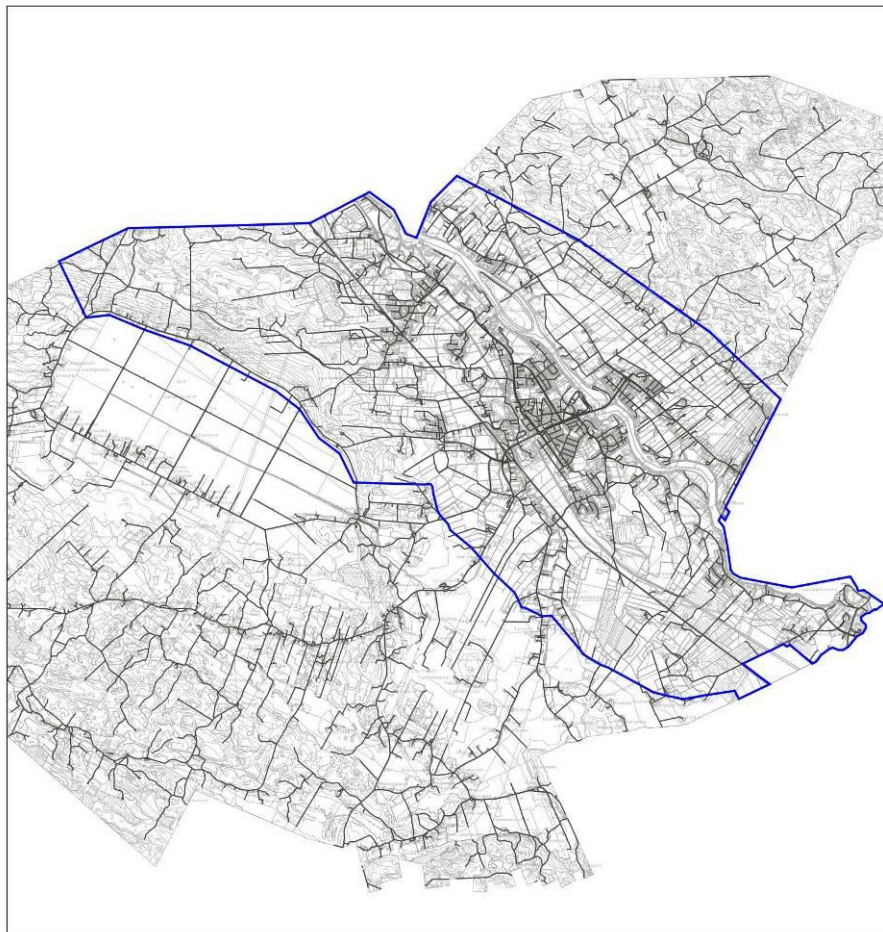
Nakkilan kunta

NAKKILAN TAAJAMAOSAYLEISKAAVA

Oikeusvaikutteinen

Osallistumis- ja arviointisuunnitelma

145-P11420P004



15.11.2010 27.8.2012 26.4.2013 15.9.2014

~~15.11.2010 27.8.2012 26.4.2013~~ 15.9.2014**SISÄLLYSLUETTELO**

| | | |
|-----|---|----|
| 1 | SUUNNITTELUALUE | 1 |
| 2 | SUUNNITTELUTILANNE | 2 |
| 2.1 | Valtakunnalliset alueidenkäyttötavoitteet | 2 |
| 2.2 | Maakuntakaava | 2 |
| 2.3 | Yleiskaava | 4 |
| 2.4 | Asemakaavoitetut alueet | 6 |
| 3 | SUUNNITTELUN TAVOITTEET | 9 |
| 3.1 | Seututason tavoitteet..... | 9 |
| 3.2 | Kuntatason tavoitteet..... | 9 |
| 4 | OLEMASSA OLEVAT SELVITYKSET | 10 |
| 4.1 | Seututason selvitykset | 10 |
| 4.2 | Rakennuskannan inventoinnit ja selvitykset, maisemaselvitykset..... | 11 |
| 4.3 | Muinaisjäännökset | 11 |
| 4.4 | Luonnonympäristön ja vesiensuojelun selvitykset | 11 |
| 4.5 | Rakennettavuusselvitys | 11 |
| 4.6 | Kunnallistekniikka..... | 12 |
| 4.7 | Liikenneselvitykset / -suunnitelmat | 12 |
| 4.8 | Muut suunnitelmat..... | 12 |
| 4.9 | Pilaantuneet maa-alueet..... | 12 |
| 5 | TAAJAMAOSAYLEISKAAVAN YHTEYDESSÄ LAADITTAVAT SELVITYKSET | 12 |
| 5.1 | Liikenneverkkotarkastelu | 12 |
| 5.2 | Kunnallistekninen tarkastelu | 12 |
| 6 | VAIHTOEHDOT..... | 13 |
| 7 | OSALLISET, VUOROVAIKUTUKSEN JÄRJESTÄMINEN JA TAVOITEAIKATAULU..... | 14 |
| 7.1 | Osalliset | 14 |
| 7.2 | Vuorovaikutuksen järjestäminen ja kaavatyön eteneminen | 15 |
| 8 | TIEDOTTAMINEN..... | 16 |
| 9 | VAIKUTUSTEN ARVIOINTI | 16 |
| 10 | YHTEYSTIEDOT | 17 |

NAKKILAN KUNTA NAKKILAN TAAJAMAOSAYLEISKAAVA OSALLISTUMIS- JA ARVIOINTISUUNNITELMA

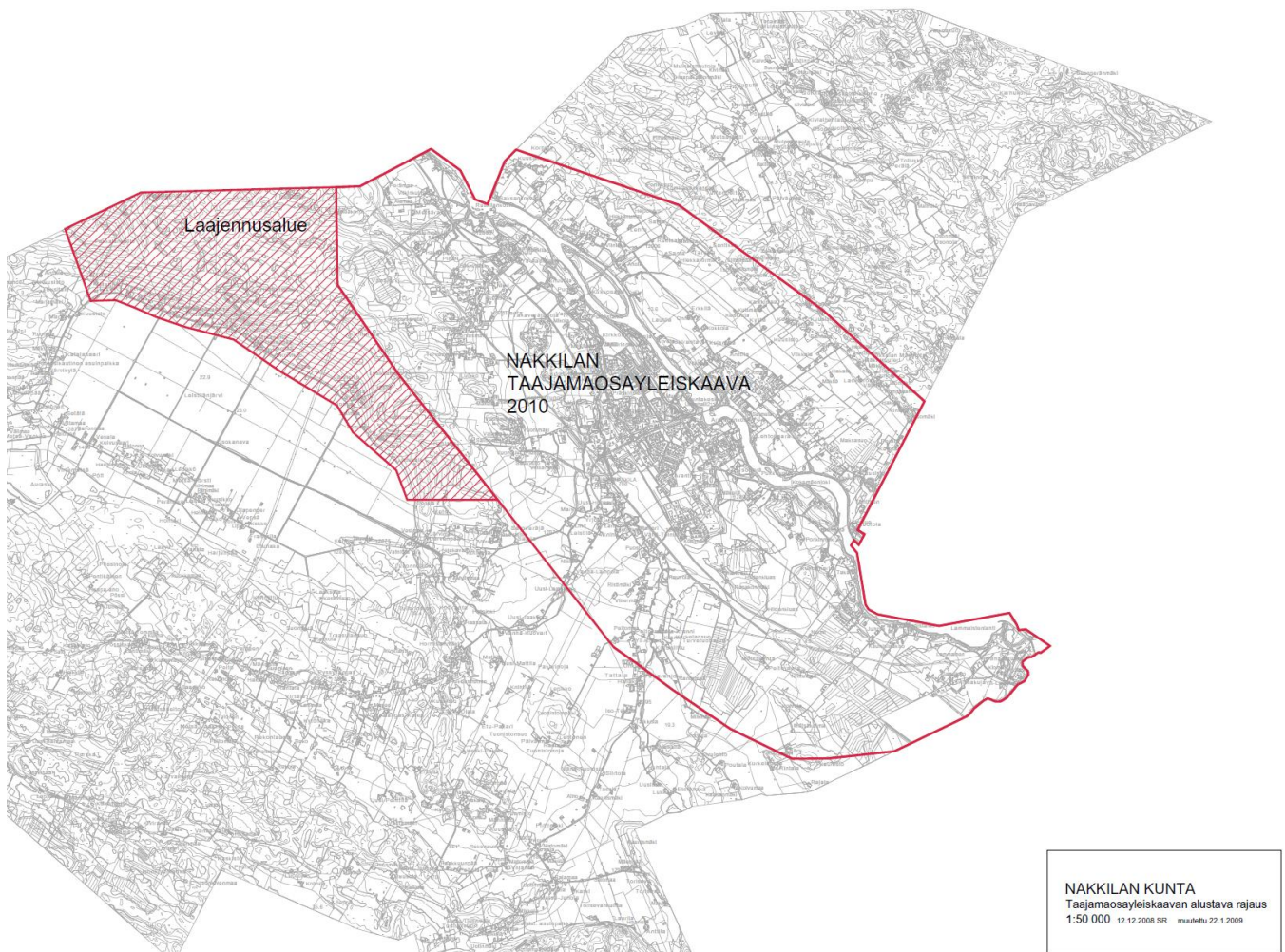
Osallistumis- ja arviointisuunnitelma koskee osallistumis- ja vuorovaikutusmenettelyjä sekä kaavan vaikutusten arviointia (MRL 63 § 1 mom.). Osallistumis- ja arviointisuunnitelma asetetaan nähtäville kaavan vireilletulosta ilmoittamisen yhteydessä. Osalliset voivat lausua mielipiteensä osallistumis- ja arviointisuunnitelmasta.

Osallistumis- ja arviointisuunnitelmassa kuvataan lisäksi suunnittelun kohde, kaavoituksen lähtökohdat ja suunnittelussa käsiteltävät keskeiset asiat sekä osalliset, joita suunnittelu koskee.

Tämä osallistumis- ja arviointisuunnitelma koskee Nakkilan taajamaosayleiskaavan tarkistusta ja laajentamista, joka liittyy Porin, Nakkilan, Luvian ja Kokemäen yhteiseen seudulliseen yleiskaavatyöhön.

1 SUUNNITTELUALUE

Nakkilan kuntaa halkovat kaakkois-luoteissuunnassa Pori-Helsinki valtatie 2 ja Pori-Tampere rautatie sekä kunnan ainoa vesistö Kokemäenjoki.



Kuva 1. Suunnittelualueen ohjeellinen rajaus (ei mittakaavassa).

Taajamaosayleiskaavaa on tarkoitus laajentaa länteen kuivatetun Leistilänjärven peltoaukean reunaan asti. Voimassa olevan taajamaosayleiskaavan pinta-ala on noin 4700 ha ja laajennusalueen pinta-ala on noin 1100 ha. Laajennusalueen rajausta voidaan tarkentaa työn kuluessa.

Suunnittelualuetta leimaa voimakkaasti kaakko-luoteissuuntautuneisuus jokilaakson ja valtatievaikutuksesta.

2 SUUNNITTELUTILANNE

2.1 Valtakunnalliset alueidenkäyttötavoitteet

Valtioneuvosto on hyväksynyt valtakunnalliset alueidenkäyttötavoitteet 30.11.2008. Tavoitteet astuivat voimaan 1.3.2009. (www.ymparisto.fi/vat) Valtakunnalliset alueidenkäyttötavoitteet ovat osa maankäyttö- ja rakennuslain mukaista alueidenkäytön suunnittelujärjestelmää. Ne on otettava huomioon ja niiden toteuttamista on edistettävä maakunnan suunnittelussa, kuntien kaavoituksessa ja valtion viranomaisten toiminnassa.

Suunnittelualueella on viisi valtakunnallisesti merkittävää rakennettua kulttuuriympäristöä (Museovirasto 8.9.2009, VN 22.12.2009): Anolan kartano (kartano, puisto ja talousrakennus), Huovintie, Nakkilan kirkko ympäristöineen, J.W. Suomenen nahkatehdas ja Koskilinna sekä Lammaistenlahden kulttuurimaisema.

2.2 Maakuntakaava

Alueella on voimassa 30.11.2011 vahvistettu Satakunnan maakuntakaava.

Maankäyttöalueet

Taajamatoimintojen alue (A) ulottuu valtatie 2 länsipuolella laajemmalle kuin aikaisemmin voimassa olleessa Satakunnan 5. seutukaavassa (v. 1999). Taajama- ja teollisuustoimintojen alueiden laajenemissuunnat on osoitettu valtatie 2 länsipuolella nuolilla kohti Ulvilaa. **Teollisuus- ja varastotoimintojen** alueita (T) ovat kuten voimassa olevassa seutukaavassakin Ruskila, Keskusta (Suominen Kuitukankaat), Tervasmäki ja Lammainen. Ruskilan T-alueen (alueella sijaitsee Kromatek Oy) ympärille on osoitettu **suojavyöhyke** (sv-1 -10), merkinnällä osoitetaan vaarallisia kemikaaleja valmistavan tai varastoivan laitoksen suojavyöhyke (konsultointivyöhyke). Aluetta koskee suunnittelumääräys: *Suunnittelussa on otettava huomioon alueella sijaitsevista laitoksista tai vaarallisten kemikaalien valmistuksesta, varastoinnista tai kuljetuksesta ympäristölle ja alueelle sijoittuville toimintoille mahdollisesti aiheutuvat riskit. Suunnitelmaessa riskille alttiiden toimintojen sijoittamista suojavyöhykkeelle tulee palo- ja pelastusviranomaiselle sekä tarvittaessa Turvatekniikan keskukselle (TUKES) varata mahdollisuus lausunnon antamiseen.*

Taajaman sisääntuloliittymän yhteyteen on osoitettu **työpaikka-alue** (TP) ja **palvelujen alue** (P), joka ulottuu myös Satakunnantien varteen. **Mai-semallisesti arvokkaaksi peltoalueeksi** (MA) on osoitettu Nakkilan keskustaajaman jokivarren sekä Villilän lähipeltoalue.

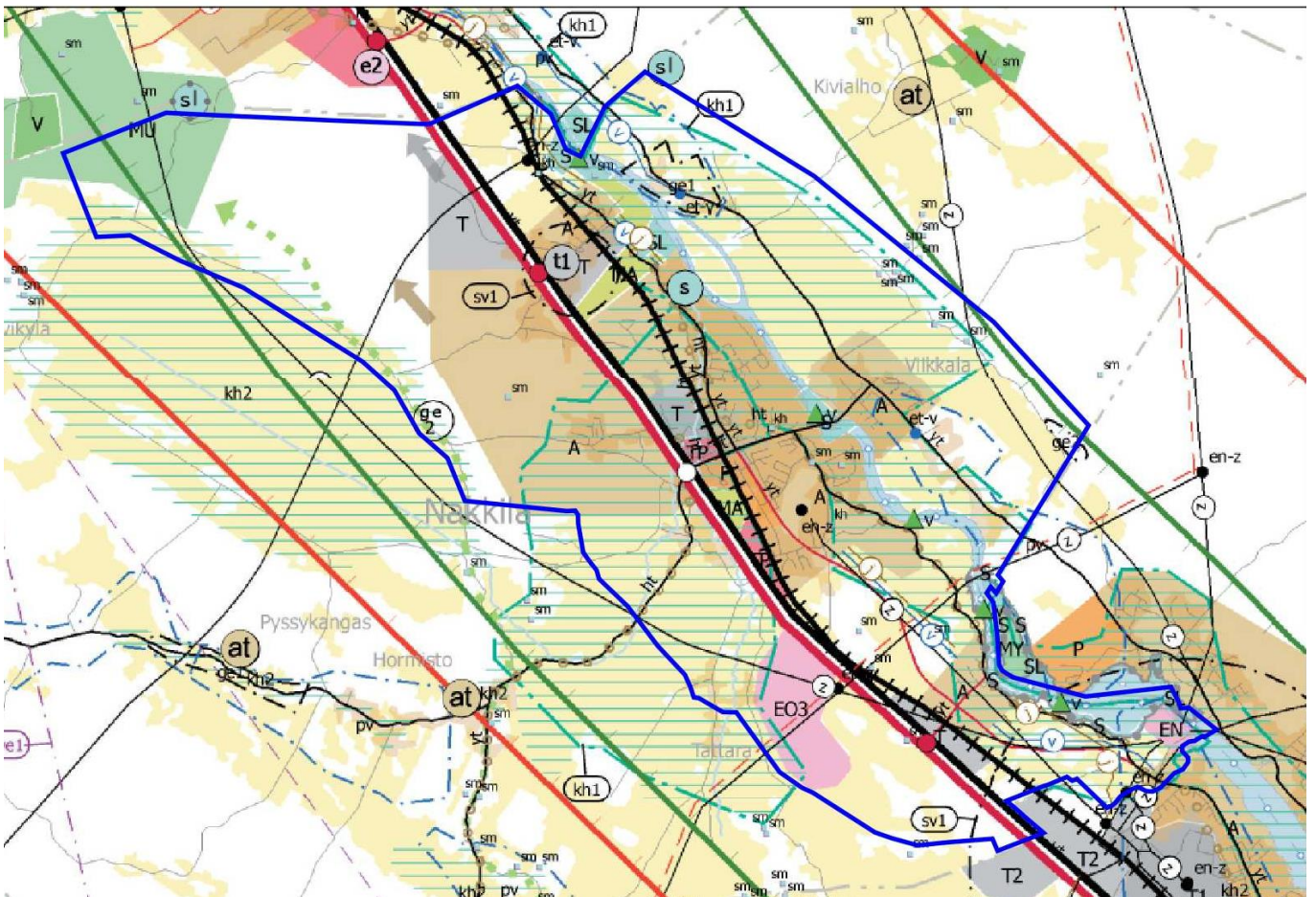
Liikenne ja tekniikka

Eritasoliittymiä maakuntakaavassa on osoitettu yksi olemassa oleva eritasoliittymä nykyisen sisääntuloliittymän kohdalle ja kaksi uutta eritasoliittymää Tervasmäelle ja Lammaisiin. **Yhdystie**-tasoisina teinä on osoitettu Nakkilan keskusta - Lammainen väli ja valtatie 2 - Kukonharja väli. Kokemäenjoen suuntaisesti on osoitettu vesihuollon kannalta tärkeät ohjeellinen **siirto-**

viemäri (j, katkoviivalla) Nakkilan ja Harjavallan välille ja **siirtoviemäri** (j) Nakkilasta Ulvilaan ohjeellinen **yhdysvesijohto** (v), jonka toteuttamismahdollisuus on turvattava maankäytön suunnittelulla. **Vedenottamot** (et-v) sijaitsevat Anolassa ja Viikkalassa. Lisäksi aluetta halkoo muutamassa kohdassa sähkölinjat. **Energiahuollon alue** (EN) on osoitettu Lammaisiin suunnittelualueen kaakkoiskärkeen ja **sähköasema** (en-z) keskustaan, Torttilaan ja Ruskilaan. Lisäksi Huovintie ja Eurajoelle johtava Huhdantie-Nakkilantie on osoitettu historiallisiksi teiksi.

Kehittämisyöhykkeet

Nakkila kuuluu **kaupunkikehittämisen kohdevyöhykkeeseen** (kk-1), jolla osoitetaan Kokemäenjokilaakson valtakunnallisesti merkittävä monikeskuisen aluerakenteen kehittämisyöhyke, jolle kohdistuu työpaikka- ja teollisuustoimintojen, taajamatoimintojen, joukkoliikenteen ja palvelujen sekä virkistysverkoston pitkän aikavälin alueidenkäyttöllisiä ja toiminnallisia yhteensovittamis- ja kehittämistarpeita. *Alueen kilpailukyvyyn ja vetovoimaisuuden kasvua edistetään korostamalla alueen keskuksien kehittämistä. Suunnittelulla tulee edistää alueen ominaispiirteitä ja liikenne-, energia- ja virkistysverkkojen toiminnallisuutta seudullisena kokonaisuutena. Lisäksi maakuntakaavan selostuksen mukaan: Kk1-alueen yhdyskuntarakenteen kehittäminen perustuu palvelujen saavutettavuuteen ja joukkoliikenteen kehittämiseen asutusrakennetta eheyttämällä sekä palvelujen ja työpaikka-alueiden tasapainoiseen kehittämiseen jokilaaksossa.*



Kuva 2. Ote ympäristöministeriössä vahvistettavana olevasta maakuntakaavasta (maakuntavaltuuston hyv. 17.12.2009). Suunnittelualueen ohjeellinen raja sinisellä.

Nakkila kuuluu **matkailun kehittämisvyöhykkeeseen** (mv-2), Kokemäen-jokilaakson kulttuurimaisemavyöhyke. Merkinnällä osoitetaan merkittävät kulttuuriympäristö- ja maisemamatkailun kehittämisen kohdevyöhykkeet. Vyöhykettä koskee suunnittelumääräys: *Vyöhykkeiden sisällä toteutettavassa alueidenkäytön suunnittelussa on kiinnitettävä erityistä huomiota matkailulinkeinojen ja virkistyspalveluiden kehittämiseen. Suunnittelussa on otettava huomioon toteutettavien toimenpiteiden yhteensovittaminen kulttuuri-, maisema- ja luontoarvoihin sekä olemassa oleviin elinkeinoihin ja asutukseen. Matkailuun liittyviä toimintoja suunniteltaessa ja vyöhykkeen vetovoimaisuutta kehitettäessä tulee ottaa huomioon vyöhykkeen erityisominaisuudet ja niiden ominaispiirteiden säilyttäminen.*

Kulttuuriympäristö ja luonnonsuojelu, virkistyskäyttö ja luonnonvarat

Valtakunnallisesti merkittäviä rakennettuja kulttuuriympäristöjä (kh-1) ovat **Kokemäenjoen kulttuurimaisema** (531057) ja **Leistilä-Tattara-Villilä-Masia –kulttuurimaisema** (531058). Suunnittelualueeseen sisältyy lisäksi maakunnallisesti merkittäviä kulttuuriympäristöjä: työväentalo Koti (kh), Ruskilan kivisilta (kh), Pyssykankaan tienvarsiasiatus (kh 2), Kyllijoen kulttuurimaisema (kh2), Leistilänjärven kulttuurimaisema (kh2) ja Mäkelä, Soinila (kh).

Aivan suunnittelualueen luoteiskärkeen, Massin alue, on maakuntakaavassa osoitettu **maa- ja metsätalousvaltaista aluetta** (MU), jolla on erityistä ulkoilun ohjaamistarvetta. Leistilänjärven sivuitse on osoitettu **ulkoilureitin yhteystarve**. Arantilankoski ja Ruskilankoski on osoitettu **suojelualueeksi** (S) ja suojelukohteeksi (kooltaan alle 10 ha) Kukkaskoski. Luonnonsuojelualueiksi (SL) on osoitettu Uotinmäen-Torisevan lehtoalue, Takaveräjänjansuu ja alle 10 ha luonnonsuojelualueiksi (sl) Anolan kuusikko ja Protson lettosuo (osa Natura-verkosta). Kaava-alueelle sijoittuu **alle 10 ha virkistysalueita** (v) Arantila, Kistu, Pämppi ja Ruskila.

Anolassa joen itäpuolella on **arvokas harjualue** (ge-1), joka on maiseman ja luonnonarvojen kannalta arvokas harjualue. Tervasmäessä on **arvokas geologinen muodostuma** (ge-2), joka on maiseman ja luonnonarvojen kannalta arvokas kallioalue. **Merkittävä turvetuotannon alue** (EO3) sijaitsee Kurkelansuolla (149 ha), jota koskee suunnittelumääräys: *Alueen käyttöä suunniteltaessa on huomioitava luonnonsuojelulain 65 ja 66 §:ien säädökset.* Yli 150 hehtaarin turvetuotantoalaa koskevilta hankkeilta edellytetään YVA-lain mukaista ympäristövaikutusten arviointia.

Pohjavesialuetta (pv) on Harjavallan rajalla Viikkala-Pirilässä (434 ha). Pysykankaan, Pässin ja Kyllijoen pohjavesialueet sijaitsevat Luvialle johtavan tien varrella suunnittelualueen ulkopuolella.

2.3 Yleiskaava

Nakkilan kunnassa on voimassa oikeusvaikutteinen Nakkilan taajamaosayleiskaava 2010, joka on hyväksytty valtuustossa 2.11.1992 ja Turun ja Porin lääninhallituksessa 31.5.1993.

Voimassa olevan Nakkilan taajamaosayleiskaavan keskeisiä maankäyttöratkaisuja ovat olleet asuinalueiden laajentaminen valtatie ja joen välisellä vyöhykkeellä sekä joen koillispuolella. Teollisuudelle (T) on varattu uudet kasvualueet Tervasmäeltä ja Lammaisista valtatie liittymien tuntumasta, mutta näiden osalta osayleiskaava jäi aikanaan vahvistamatta. Palvelujen kehittäminen on keskittynyt keskusta-alueelle (C), jota on entisestään laajennettu Porintien ja uuden Satakunnantien varteen. Osayleiskaavalla tavoiteltiin taaja-

2.4 Asemakaavoitetut alueet

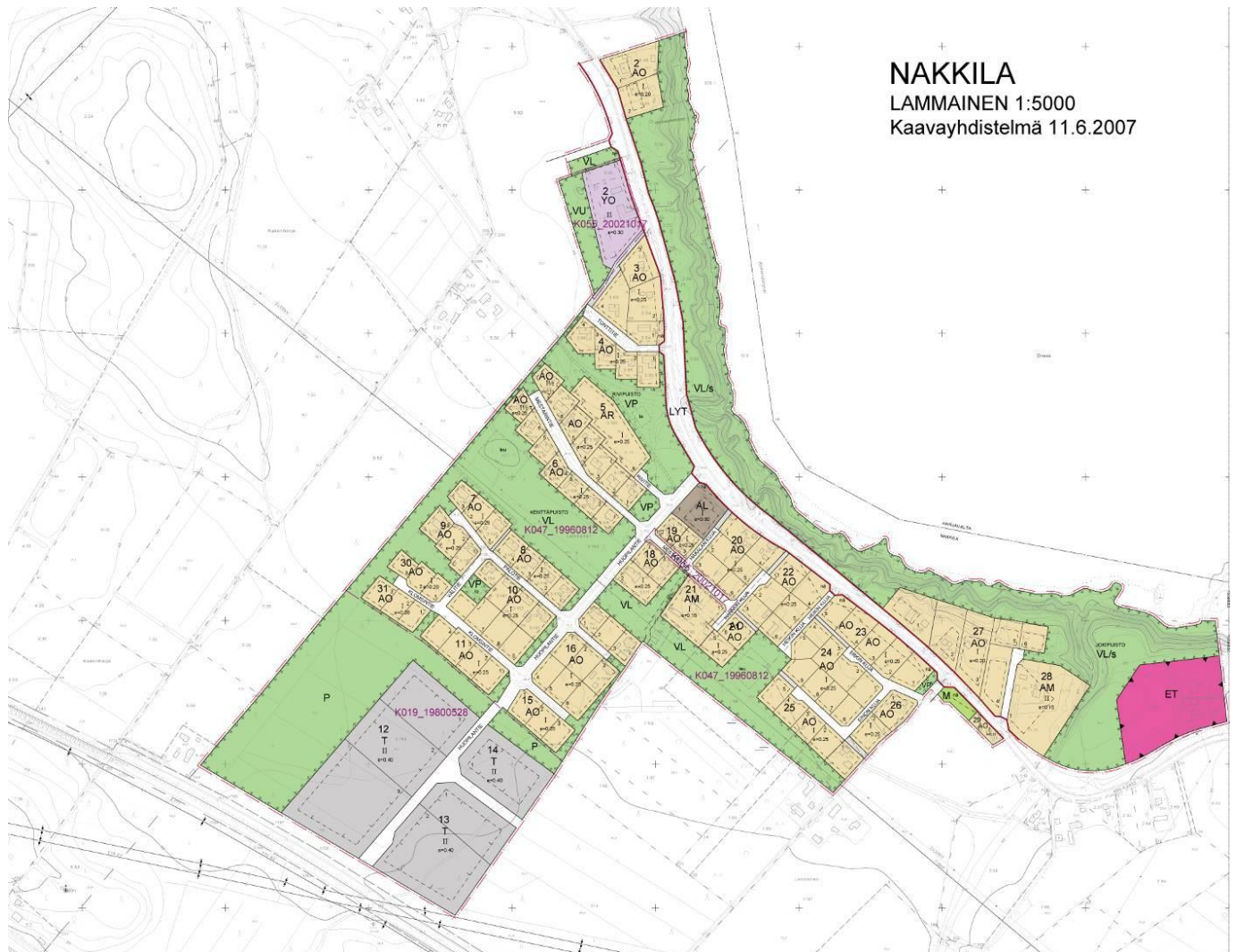
Palveluiden ja julkisen hallinnon alueet sijoittuvat Nakkilan keskustassa pääosin Porintien, Siltatien ja Kirkkotien varsille. Laajemmat teollisuusalueet on asemakaavoitettu valtatie 2 ja Satakunnantien varteen.



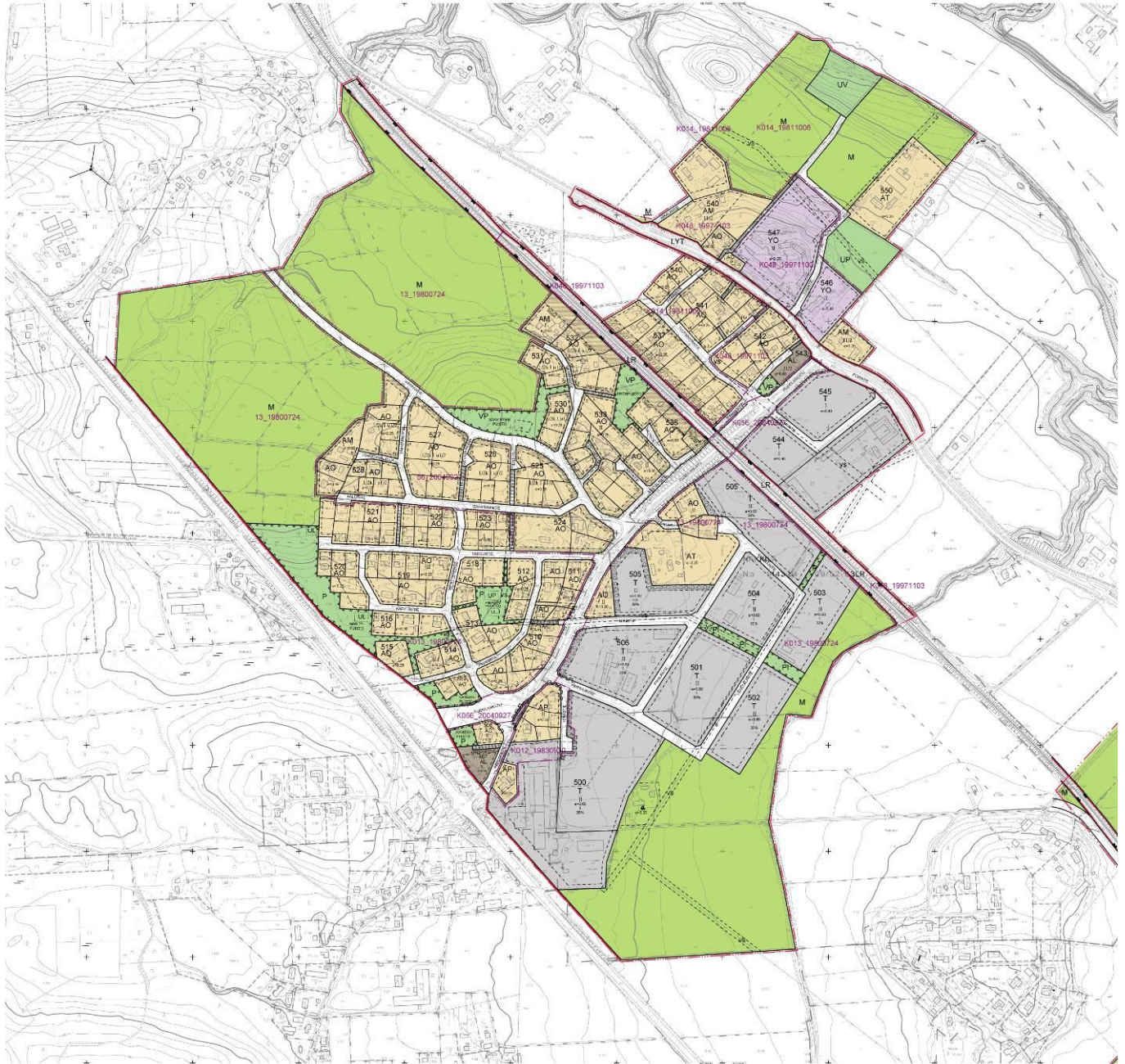
Kuva 4. Nakkilan keskustan asemakaavayhdistelmä, pienennös.

Johanna Närhi

15.11.2010 27.8.2012 26.4.2013 15.9.2014



Kuva 5. Lammaisten asemakaavayhdistelmä keskustan asemakaava-alueen eteläpuolelta, pienennös.



NAKKILA
RUSKILA 1:5000
Kaavayhdistelmä 11.6.2007

NAKKILA
No 1143 04 08/52-53

Kuva 6. Ruskilan asemakaavayhdistelmä keskustan asemakaava-alueen pohjoispuolelta, pienennös.

3 SUUNNITTELUN TAVOITTEET

Kunnanhallitus on 16.1.2006 (§ 26) ja 5.2.2007 (§ 55) asettanut taajamaosayleiskaavan tarkistamista valmisteleavan toimikunnan. Yleiskaavan tarkistamistyö on käynnistynyt uuden yleiskaavan tavoitekartoituksella ja suunnittelutarveselvityksellä 2007-2008.

Kunnanvaltuusto on 26.1.2009 § 29 tehnyt päätöksen maankäyttö- ja rakennuslain mukaisen Nakkilan kunnan taajamaosayleiskaavan 2010 tarkistamiseksi ja yleiskaava-alueen laajentamiseksi Selkätien ympäristöön Leistilänjärven pohjois- ja koillispuolelle.

Yleiskaavalle asettaa sisältövaatimukset maankäyttö- ja rakennuslain 39 §:

- yhdyskuntarakenteen **toimivuus, taloudellisuus ja ekologinen** kestävyys
- **olemassa olevan** yhdyskuntarakenteen hyväksikäyttö
- **asumisen tarpeet ja palveluiden saatavuus**
- mahdollisuudet liikenteen, **erityisesti joukkoliikenteen ja kevyen liikenteen**, sekä **energia-, vesi- ja jätehuollon** tarkoituksenmukaiseen järjestämiseen ympäristön, luonnonvarojen ja talouden kannalta kestäväällä tavalla
- mahdollisuudet **turvalliseen, terveelliseen ja eri väestöryhmien** kannalta tasapainoiseen elinympäristöön
- kunnan **elinkeinoelämän** toimintaedellytykset
- **ympäristöhaittojen** vähentäminen
- **rakennetun ympäristön, maiseman ja luonnonarvojen** vaaliminen
- **virikistykseen** soveltuvien alueiden riittävyys

3.1 Seututason tavoitteet

Porin seudun **PARAS –kaupunkiseutusuunnitelma** valmistui toukokuussa 2008. Kaupunkiseutusuunnitelma ja Porin kaupunkiseudun rakennemallityö antavat lähtökohdat ja asettavat tavoitteita seudulliselle kehitykselle. **Porin seudun rakennemalli 2020** on lausuntokierroksella kunnissa syksyllä 2010. Yleiskaavatyössä pyritään tukemaan seudullisten tavoitteiden toteutumista kunnallisen tason ratkaisulla ja toisaalta pyritään tutkimaan seudullisten näkökulmien valossa kunnan sisäisiä kehittymistarpeita ja tulevaisuuden näkymiä. Nakkilan taajamaosayleiskaava sidotaan seudulliseen tarkasteluun ja kaavaa esitellään myös seudullisessa maankäytön yhteistyöryhmässä KARMA:ssa. Kaupunkiseutusuunnitelman ja rakennemallin keskeisiä tekijöitä ovat:

- asuinalueiden profiloituminen,
- yritysalueet seuturakenteessa,
- kuntarajat ylittävien palveluiden käyttö sekä
- joukkoliikenteen ja elinympäristön kehittäminen.

3.2 Kuntatason tavoitteet

Nakkilan kunta laatii parhaillaan strategiaa 2016, työssä tarkistetaan tavoitevuoden 2012 strategia. Kunnan strategia 2016 hyväksytään kunnanvaltuustossa keväällä 2011.

Kunnan 2012 strategiassa toiminta-ajatuksena on tarjota asukkaille hyvät peruspalvelut sekä turvallinen ja innostava elinympäristö elämiseen ja yrittämiseen. Strategian mukaan kunnan toimintaa ohjaavat arvot ovat taloudellisuus, suunnitelmallisuus, avoimuus ja yhteisöllisyys ja ennakkoluulottomuus. Kunnan on pystyttävä myös reagoimaan muutostekijöihin, jotka osittain ovat ko-

ko Satakuntaa koskevia kuten ikärakenteen muutos. Yleiskaavatyössä tulee huomioida Nakkilan kunnan strategian tavoitteet.

Vuonna 2008 valmistuneessa yleiskaavan tavoitekartoituksessa on esitetty kunnan maankäytön kehittämisen painopistealueita työpaikkarakentamisen, asuinrakentamisen, liikenteen ja virkistyksen näkökulmista. Kartoituksen mukaan on tarpeen tarkistaa yleiskaavan toteutumisen aste ja asemakaavavaraanto. Keskustajaman reuna-alueiden osalta pitää selvittää rakennettujen alueiden suhde avoimiin peltomaisemiin. Uusien asunto- ja työpaikka-alueiden osalta pyritään hallittuun vaiheistukseen, jotta vältytään hukkainvestoinneilta ja taajamarakenteen hajoamiselta. Myös mahdollisen paikallisjunaliikenteen vaikutus keskustan tiivistämistarpeisiin tutkitaan yleiskaavatasolla.

Suuret liikenneratkaisut liittyvät varautumiseen valtatie 2 nelikaistaistamiseen. Yritystoimintojen laajentumisalueet kytkeytyvät valtatie eritasoliittymiin. Yleiskaavan liikenneratkaisua suunniteltaessa huomioidaan Ulvilan ja Nakkilan keskustojen yhdistäminen rinnakkaisteillä ja Satakunnantien jatkaminen Harjavallan suuntaan. Lisäksi tarkastellaan kevyen liikenteen pääreitit ja seudulliset tarpeet sekä Ulvilan että Harjavallan suuntaan sekä joukkoliikenteen edellytykset. Virkistysalueiden suunnittelussa pyritään reitistöjen jatkuvuuteen ja Kokemäenjoen virkistyskäytön edellytysten parantamiseen.

Lisäksi tavoitekartoituksen mukaan on varauduttava seudullisen kehityksen myötä lisääntyneisiin aluevarauksitarpeisiin. Yleiskaavatyössä on tavoitteena tutkia mahdolliset täydennysrakentamiskohteet rakennemallin pohjalta. Rakennemallin tueksi laaditaan mitoitustarkastelu. Mitoitustarkastelussa tutkitaan elinkeinoelämän ja asuntojen lisärakentamistarpeet sekä seudullisesta näkökulmasta että kunnan sisällä tapahtuvan kehityksen kannalta.

Yleiskaavan laajennusalueella tullaan tarkastelemaan mm. maa-ainesten ottoa ja osoittamaan yleiskaava-alueella mahdolliset maa-ainesottoalueet. Maa-ainesten ottamispainetta on yleiskaavan laajennusalueen lisäksi erityisesti Anola-Viikkalassa.

4 OLEMASSA OLEVAT SELVITYKSET

4.1 Seututason selvitykset

Satakuntaliiton maakuntakaavaa varten on laadittu mm. seuraavat suunnittelualuetta koskevat selvitykset:

- 1. Maakunnan tarkoituksenmukainen alue- ja yhdyskuntarakenne: Satakunnan aluerakenne (15.2.2008), Satakunnan kylät (13.9.2006)
- 3. Ympäristön ja talouden kannalta kestävä liikenteen ja teknisen huollon järjestelyt: Vesihuolto, jätehuolto (13.3.2007), Energianhuolto (21.2.2007), Liikennejärjestelmä ja liikenneverkko (12.6.2006)
- 4. Vesi- ja maa-ainesvarojen kestävä käyttö: Turvetuotanto Satakunnassa (16.2.2007), Maa-ainesvarat ja pohjavesi (30.3.2006)
- 5. Maakunnan elinkeinoelämän toimintaedellytysten turvaaminen: Matkailualueet Satakunnan maakuntakaavassa, 12.7.2007
- 6. Maiseman, luonnonarvojen ja kulttuuriperinnön vaaliminen: Satakunnallaiset kulttuuriympäristöt (28.5.2007)
- 7. Virkistykseen soveltuvien alueiden riittävyys: Satakunnan viher- ja virkistysverkkoselvitys, 2005-2006, 16.8.2006
- Satakunnan rakennusperintö 2005

Porin seudulle on laadittu PARAS -kaupunkiseutusuunnitelma (2008) ja laadinnassa on Porin seudun rakennemalli 2020. Lisäksi on laadittu Karhukuntien

palvelustrategia, Porin seudun elinkeinostrategia 2010 ja Nakkila 2012-strategia.

Lisäksi on laadittu seuraavia seututason selvityksiä ja suunnitelmia:

- Satakunnan kulttuuriympäristöohjelma 2009-2015 (Lounais-Suomen ympäristökeskuksen raportteja 7/2009)
- Porin seudun kestävä kehityksen toimintaohjelma, agenda 21: Harjavalta, Nakkila, Noormarkku, Luvia, Pomarkku, Ulvila, Pori, Kokemäki
- Lounais-Suomen ympäristöohjelma 2007-2012 Ympäristöstrategian toteuttamiseksi Satakunnassa ja Varsinais-Suomessa, Lounais-Suomen ympäristökeskuksen raportteja 2/2007, päivitys käynnissä 2010

4.2 Rakennuskannan inventoinnit ja selvitykset, maisemaselvitykset

- Nakkilan osayleiskaavatyötä varten on laadittu rakennusinventointi vuosina 1992-93, inventointialuetta on laajennettu Nakkilan rakennusperinnekirjan julkaisemista varten, 1994
- Nakkilan osayleiskaava-alueen rakennusinventointi 2009, Niina Uusi-Seppä
- koko suunnittelualuetta koskeva maisemaselvitys 2011, Niina Uusi-Seppä

Lisäksi valtakunnallisesti merkittävät rakennetun kulttuuriympäristön kohteet ja alueet on luetteloitu Rakennettu kulttuuriympäristö -sivustolla www.rky.fi. RKY on Museoviraston laatima inventointi, joka on valtioneuvoston päätöksellä 22.12.2009 otettu maankäyttö- ja rakennuslakiin perustuvien valtakunnallisten alueidenkäyttötavoitteiden tarkoittamaksi inventoinniksi rakennetun kulttuuriympäristön osalta 1.1.2010 alkaen.

4.3 Muinaisjäännökset

- Satakunnan kiinteät muinaisjäännökset: Satakuntaliitto, 1994
- Nakkilan kunnan kiinteät muinaisjäännökset: Satakunnan Museon inventointiraportti: Jouni Taivainen, 2001
- Nakkilan kaava-alueen muinaisjäännösinventointi 2009, Satakunnan Museo / Esa Hertell

4.4 Luonnonympäristön ja vesiensuojelun selvitykset

- suunnittelualuetta koskeva luontoselvitys valmistuu vuoden 2010 loppuun mennessä
- Nakkilan Arantilankosken alueen luontoselvitys: Kari Karhu ja Janne Lampolahti, 2000
- Nakkilan Aranojan alueen luontoselvitys: Kari Karhu ja Ene Kroon, 2000
- Satakunnan luonnonsuojeluselvytys 1995-1998: Satakuntaliitto 2000, Raimo Hakila
- Nakkilan kunnan pohjavesialueiden suojelusuunnitelma: Ari Ahomäki, 2008
- Porin seutukunnan ilmasto-ohjelma: Prizztech, Marjo Kekki ja Jyrki Holttinen, 15.1.2008
(<http://www.pori.fi/ymparisto/ajankohtaista/ILPOSTiivistelma11.1.2008.pdf>)
- Seudullinen maa-aines- ja pohjavesihanke (SEMOPOSU):
- Nakkilan maa-aineen otto: Yleissuunnitelma, 1991

4.5 Rakennettavuusselvitys

- Kokemäenjoen rantaluiskien vakavuus Nakkilan kunnan alueella 12.11.1990: Valtion teknillinen tutkimuskeskus, Geotekniikan laboratorio
- Voimassa olevan taajamaosayleiskaavan yhteydessä on kartta- ja kirjallisuustutkimuksiin perustuen tehty rakennettavuusluokitus: Maa ja vesi, 1991

4.6 Kunnallistekniikka

- o Nakkilan kunnan vesihuollon kehittämissuunnitelma, päivitys: Kiuru & Rautiainen Oy, 2008

4.7 Liikenneselvitykset / -suunnitelmat

- o Nakkilan kunnan liikenneturvallisuussuunnitelma
- o Porin seudun liikennejärjestelmäsuunnitelma -joukkoliikenne: Insinööritoimisto Liidea Oy, Tieliikelaitoksen konsultointi, Turku, 2004
- o Satakunnan maakunnallinen liikennejärjestelmäsuunnitelma (SatLJS) ja sen osaselvitykset: Insinööritoimisto Liidea Oy, 2005-2006
- o Maanteiden 2170 ja 12897 parantaminen, Kevyenliikenteenväylän rakentaminen Tattaran ala-asteen koulutielle: Kon-Ins Oy, 2008
- o Valtatien 2 parantaminen Friitala-Harjavalta: Tielaitos, Turun tiepiiri, 1995
- o Kävely ja pyöräily kaavoituksessa: Liikennevirasto, liikennesuunnitteluosasto, Helsinki 2011 (Reijo Vaarala).

4.8 Muut suunnitelmat

Nakkilan kunta on hyödyntänyt asemakaavamuutoksissa seuraavia keskustaa koskevia suunnitelmia:

- o Nakkilan keskustasuunnitelma: Tampereen teknillinen korkeakoulu, Arkkitehtuurin osasto, Yhdyskuntasuunnittelun laitos, Anne Sandelin, 1998
- o Nakkilan keskustaajaman yleissuunnitelma ja siihen liittyvä kaupallinen ja toiminnallinen tarkastelu, valtuusto 17.4.2001 § 15

Muita suunnitelmia:

- o Kissakujan maankäytön yleissuunnitelma, Maa ja vesi 1979
- o Pyssykangas-Hormisto kyläsuunnitelma, Maa ja vesi 1979

4.9 Pilaantuneet maa-alueet

- o Mahdollisesti pilaantuneiden maa-alueiden kartoitus: Lounais-Suomen ympäristökeskus, 2001

5 TAAJAMAOSAYLEISKAAVAN YHTEYDESSÄ LAADITTAVAT SELVITYKSET

Normaalien yleiskaavatyön perusselvitysten lisäksi työn yhteydessä laaditaan liikenneverkkotarkastelu ja kunnallistekninen tarkastelu.

5.1 Liikenneverkkotarkastelu

Tarkastelussa esitetään nykytilanne, arvioidaan kunnan eri alueiden saavutettavuus eri kulkumuodoilla sekä tarkastellaan liikennemääriä tärkeimmillä tie-osuuksilla. Tarkastelussa tutkitaan eri liikenteellisiä ratkaisuja suhteessa maankäytön suunnitteluun ja tehdään valitusta mallista liikenneverkkoehdotus kaavaan. Tavoitteena on ehdotusvaiheessa myös määritellä uusien liikenne-ratkaisujen toteuttamiskustannukset. Tarkastelussa otetaan huomioon seudulliset liikenneverkon tavoitteet, saavutettavuus ja liikenneturvallisuus, Porin kaupunkiseutuun liittyvät liikenneverkon kehittämistarpeet sekä energiatehokkuus ja ekologisuus.

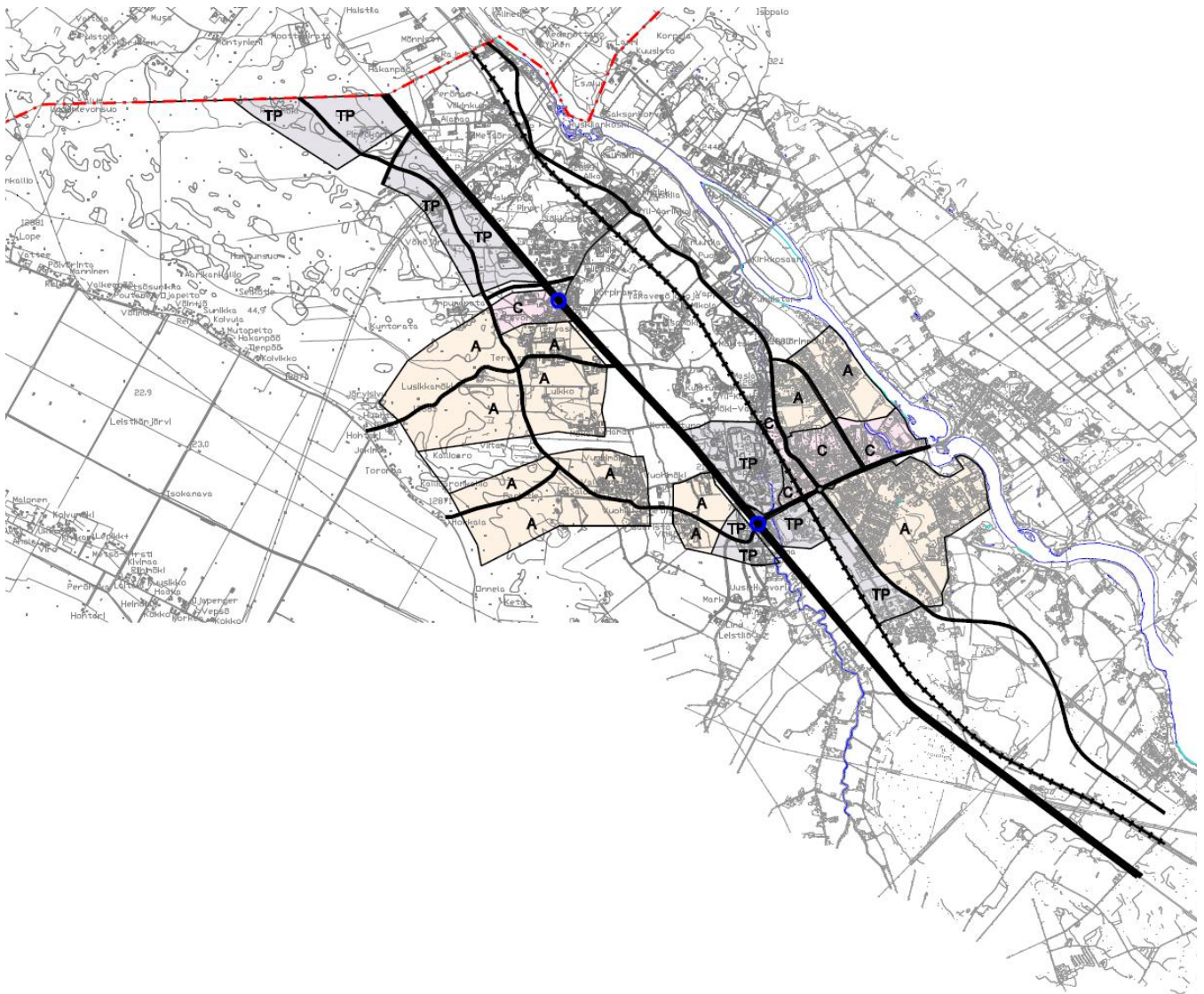
5.2 Kunnallistekninen tarkastelu

Kunnallistekninen tarkastelu käsittää energiahuollon, vesijohtoverkoston ja viemäröinnin. Tarkastelussa esitetään nykytilanne, arvioidaan kehittämistarpeet ja tehdään suunnitelmat valitun maankäyttöratkaisun pohjalta yleiskaavan edellyttämällä tarkkuudella. Tavoitteena on toimiva, taloudellinen ja taroituksenmukainen teknisen huollon verkosto. Energiahuoltoverkoston suunnitelmat, maankäytön suunnittelutarpeet ja toteuttamiskustannukset selvitetään energiayhtiöltä.

6 VAIHTOEHDOT

Ennen yleiskaavatyön käynnistymistä Nakkilan kuntaan on laadittu kolme rakennemallivaihtoehtoa tarveselvityksen yhteydessä (Pöry Environment Oy, 2008). Tavoitetarkastelun yhteydessä laadittiin rakennemallivaihtoehtoja, joista yleiskaavatoimikunta valitsi yhden varsinaisen yleiskaavatyön pohjaksi. Kunnanhallituksen päätöksen mukaisesti laaditun tavoitekartoituksen loppuraportin lisäksi yleiskaavatyössä huomioidaan keskeisesti Viikkalan asuntoalueiden kehittäminen (kolme seisaketta -malli), Villilän alue, Tervasmäen laajentuvat asunto- ja yritystoiminnan alueet sekä Lammaisten suunniteltu eritasoristeysalue yritystoiminnan alueena.

Yleiskaavan alkuvaiheessa laaditaan mahdollisia vaihtoehtotarkasteluja yhteistyössä kunnan ohjausryhmän kanssa, mutta valmisteluvaiheen kuulemiseen valmistellaan yksi taajamaosayleiskaavaluonnos.



Kuva 7. Yleiskaavan tavoitekartoituksen rakennemalli "Keskusta ja Tervasmäki" 2008 (Pöry Environment Oy), pienennös.

7 OSALLISET, VUOROVAIKUTUKSEN JÄRJESTÄMINEN JA TAVOITEAIKATAULU

7.1 Osalliset

MRL 62 §:n mukaan osallisia ovat alueen maanomistajat ja ne, joiden asumiseen, työntekoon tai muihin oloihin kaava saattaa huomattavasti vaikuttaa, sekä viranomaiset ja yhteisöt, joiden toimialaa suunnittelussa käsitellään.

Nakkilan taajamaosayleiskaavan laadinnassa osallisia ovat:

- alueen maanomistajat ja asukkaat
- alueen yrittäjät
- kuntalaiset
- paikallisyhdistykset
- kunnan eri hallintokunnat
- alueen kunnallistekniset toimijat (energiahuolto, jätehuolto, sähkönjakelu)
- Varsinais-Suomen ELY-keskus (Ympäristö ja luonnonvarat vastuualue ja liikenne vastuualue)
- Satakuntaliitto
- Satakunnan Museo
- Museovirasto
- Ratahallintokeskus
- Turvatekniikan Keskus (TUKES)
- Satakunnan Aluepelastuslaitos
- muut mahdolliset osalliset.

Porin seudun kuntien (Porin Noormarkun, Luvian, Nakkilan ja Kokemäen) yleiskaavojen yhteishanketta varten on perustettu seudullinen ohjausryhmä, johon kuuluu konsultin edustajien lisäksi edustajat kustakin neljästä kunnasta ja Porin kaupunkisuunnittelusta. Lisäksi työtä seurataan Porin seudun kuntien KARMA -maankäytön yhteistyöryhmässä.

Nakkilan kunnan ohjausryhmä, joka on myös kunnan kaavatiimi:

- kunnanjohtaja Kalevi Viren (vuorotteluvapaalla 25.8.2015 saakka)
- hallintojohtaja Matti Sjögren
- tekninen johtaja Harri Kukkula
- rakennustarkastaja Seppo Saarimaa
- ympäristösihteeri Kari Ylikoski
- arkkitehti Susanna Roslöf (syksyyn 2012 asti)
- kunnanhallituksen nimeämä edustaja

7.2 Vuorovaikutuksen järjestäminen ja kaavatyön eteneminen

Työn aikana järjestetään kolme yleisötilaisuutta, joita koskevat työvaiheet ja ajankohdat on esitetty alla olevassa taulukossa. Esittelytilaisuuksia kunnanhallitukselle ja ohjausryhmälle on yhteensä kuusi.

| Tavoiteaikataulu (kk/v) Kaavatyön vaihe | Vuorovaikutus |
|--|---|
| 8-12/2010 Työn käynnistäminen | <p>Osallistumis- ja arviointisuunnitelman esittely ohjausryhmässä ja kunnanhallituksessa</p> <p>Vireilletulokuulutus (MRL 63 §), osallistumis- ja arviointisuunnitelma nähtävillä</p> <p>Yleisötilaisuus 11.1.2011</p> <p>Aloitusvaiheen viranomaisneuvottelu (MRL 64 §, MRA 18 §)</p> |
| 9-10/2012 Luonnosvaihe | <p>Luonnoksen esittely ohjausryhmässä ja kunnanhallituksessa</p> <p>Kuulutus nähtävilläolosta</p> <p>Valmisteluvaiheen kuuleminen 27.9. - 31.10.2012 (MRL 30 §), osallisilla mahdollisuus jättää kirjallinen mielipide. Lausuntopyyntö viranomaisille, tarvittaessa viranomaistyöneuvottelu</p> <p>Yleisötilaisuus 7.11.2012</p> <p>→ kaavanlaatijan vastineet saatuun palautteeseen</p> |
| 2013-2014 Ehdotusvaihe | <p>Ehdotuksen esittely ohjausryhmässä ja kunnanhallituksessa</p> <p>Kuulutus virallisesta nähtävilläolosta (30 vrk)</p> <p>Ehdotusvaiheen kuuleminen 6.6.-5.7.2013 (MRL 65 §, MRA 19 §), osallisilla mahdollisuus jättää kirjallinen muistutus. Lausuntopyyntö viranomaisille (MRA 20 §).</p> <p>→ kaavanlaatijan vastineet saatuun palautteeseen</p> <p>Viranomaistyöneuvottelu 29.10.2013</p> <p>2. ehdotusvaihe nähtävillä 9.1.-7.2.2014</p> <p>3. ehdotusvaihe nähtävillä 9-10/2014. Saadaan lausunnot ja muistutukset.</p> <p>Yleisötilaisuus 10/2014</p> <p>Tarkistetaan viranomaisneuvottelutarve 11/2014 (MRL 66 §, MRA 18 §)</p> |
| 01/2015 Kaavan hyväksyminen | <p>Kunnanhallitus esittää osayleiskaavan hyväksymistä kunnanvaltuustolle</p> <p>Kunnanvaltuusto hyväksyy osayleiskaavan, päätös tiedoksi viranomaisille</p> |
| 02/2015 Lainvoima | <p>Valitusajan umpeuduttua yleiskaava saa lainvoiman kuulutuksella</p> |

8 TIEDOTTAMINEN

Nakkilan kunta tiedottaa virallisista ilmoituksistaan ja kuulutuksistaan Sydän-Satakunta -lehdessä, kunnan virallisella ilmoitustaululla ja internetissä (www.nakkila.fi/). Lisäksi yleiskaavatyöstä tiedotetaan eri tiedotusvälineissä.

Lisätietoja antaa hallintojohtaja Matti Sjögren. Kaavatyötä koskevat maanomistajien tiedustelut ja tarpeet käsitellään kunnan kaavatiimin kokouksissa.

9 VAIKUTUSTEN ARVIOINTI

Kaavatyöhön sisältyy MRL:n 9 §:n ja MRA 1 §:n mukainen ympäristövaikutusten selvittäminen. Arvioinnin pohjana käytetään viranomaisten kannanottoja, yleiskaavan perusselvityksiä ja suunnittelijoiden maastohavaintoja. Vaikutusten arvioinnin perusteena määritellään eri alueille sopivat maankäyttöperiaatteet ja mitoitukset.

Arvioinnissa määritellään vaikutukset:

- seudulliset vaikutukset, vaikutukset aluerakenteeseen
- vesioloihin
- kasvillisuuteen ja eläimistöön ja luonnon monimuotoisuuteen
- maisemaan ja maaperään
- yhdyskuntarakenteeseen ja liikenteeseen
- yhdyskuntatalouteen
- kulttuuriympäristöön ja rakennettuun ympäristöön
- muihin suunnitelmiin ja kaavoitukseen
- ihmisten elinoloihin ja elinympäristöön

10 YHTEYSTIEDOT

Kirjalliset mielipiteet ja muistutukset osoitetaan Nakkilan kunnanhallitukselle kuulutuksessa mainittuna määräaikana osoitteeseen:

Nakkilan kunnanhallitus, PL 50, 2951 NAKKILA tai kirjaamo@nakkila.fi.

Nakkilan kunnan puolesta työtä ohjaavat kunnanhallitus ja kaavatiimin jäsenet.

Nakkilan kunta

käyntiosoite: Porintie 11
postiosoite: PL 50
29251 NAKKILA

Matti Sjögren, vs. kunnanjohtaja, hallintojohtaja
puh. 044 747 5801
sähköposti: matti.sjogren@nakkila.fi

Harri Kukkula, tekninen johtaja
puh. 044 747 5890
sähköposti: harri.kukkula@nakkila.fi

Seppo Saarimaa, rakennustarkastaja
puh. 044 7475883
sähköposti: seppo.saarimaa@nakkila.fi

Kari Ylikoski, ympäristösihteeri
puh. 044 747 5885
sähköposti: kari.ylikoski@nakkila.fi

Kaavan laatija:

FCG Suunnittelu ja tekniikka Oy
Pyhäjärvenkatu 1, 33200 Tampere

Hyväksymisvaihe:

Helena Ylinen, arkkitehti SAFA YKS-305
Minttu Kervinen, arkkitehti SAFA

Valmistelu- ja ehdotusvaiheet:

Projektipäällikkö Johanna Närhi, arkkitehti YKS-490
Mari Seppä, arkkitehti SAFA YKS-505
Pekka Seppänen, ympäristöinsinööri AMK