



PIRKANMAAN MAAKUNTAMUSEO

**ORIVESI**  
**Längelmäen arkeologinen osainventointi 2008**

**Tiina Jäkärä**  
**Kulttuuriympäristöyksikkö**  
**Pirkanmaan maakuntamuseo 2008**

## **SISÄLLYSLUETTELO**

**JOHDANTO.....2**

### **LUETTELOT JA YLEISKARTAT**

**Luettelo inventointikohteista.....4**

**Tutkimusalueen sijaintikartta.....5**

**Yleiskartat 1-4.....6**

### **INVENTOINTIKOHTEET**

**Kiinteät muinaisjäännökset.....10**

**Muut kohteet.....73**

**Paikantamattomat löydöt.....93**

**Arkistolähteet ja kirjallisuus.....93**

**LIITE: Kuvaluettelot, karttakuvat**

## **JOHDANTO**

### **Yleistä**

Pirkanmaan maakuntamuseo suoritti syyskuussa 2008 arkeologisen inventoinnin Oriveteen liitetyn entisen Längelmäen kunnan alueella Oriveden kaupungin tilauksesta. Kenttätyöt suoritti FM Tiina Jäkärä 8. -19.9. ja 27.10.2008, yhteensä 11 työpäivässä. Työhön käytettiin kaikkiaan 35 työpäivää. Töiden valvojana toimi tutkija, FM Ulla Lähdesmäki. Tutkimuksen kustannukset olivat 7699 euroa + alv.

Inventointialue sijaitsee Oriveden kunnan itäosassa. Sen poikki kulkee itä-länsi-suunnassa Tampere-Jyväskylä valtatie (vt 9). Alue on varsinkin eteläosaltaan vesistöjen pilkkoma. Inventointialueen pituus etelä-pohjoinen-suunnassa on n. 34 km ja leveimmillään se on n. 15 km.

### **Aiemmat tutkimukset**

Vuonna 1976 Maarit Suni suoritti Museoviraston silloisen esihistorian toimiston toimeksiannosta Längelmäellä muinaisjäännösten pikainventoinnin. Tuolloin löytyi ainoastaan yksi varma muinaisjäännös, Eväjärven Sirkkalan kivikautinen asuinpaikka. Alue on nykyisin Jämsän kunnan puolella. Muut kohteet merkittiin tuolloin löytöpaikoiksi. Suurin osa kohteista oli kivikautisia.

### **Inventoinnin tavoitteista ja menetelmistä**

Nyt inventoidulta alueelta ei siis tunnettu kiinteitä muinaisjäännöksiä entuudestaan. Tavoitteena oli kartoittaa sekä esihistoriallisen että historiallisen ajan muinaisjäännöskohteita, kuten keskiaikaisia kyläpaikkoja, joita yritettiin paikantaa 1600-1700-lukujen karttojen perusteella. Kartta-aineiston esiselvityksen teki apulaistutkija Teemu Tiainen Pirkanmaan maakuntamuseolla ja maanmittauslaitoksen arkistossa Jyväskylässä. Esihistoriallisia muinaisjäännöksiä etsittiin topografisesti otollisilta alueilta, yleisöviheiden perusteella sekä tarkastamalla irtolöytöpaikkoja.

Kentällä suoritettiin pääasiassa näkyvien rakenteiden visuaalista havainnointia sekä kaivettiin koekuoppia/koepistoja. Pintapoinninta oli rajoitettua, koska pellot olivat vielä pääosin kyntämättä. Kohteiden dokumentointi tehtiin sanallisesti ja valokuvaamalla sekä merkitsemällä ne pohjakarttoihin (MK1:5000) n. 10 m:n tarkkuudella. Kohteet kuvattiin sekä mustavalkofilmille että digitaalisesti. Joissakin kohteissa käytettiin myös GPS-paikanninta (Garmin GPSMap 60CSx).

Raportin kartat on luotu MapInfo Professional-ohjelmalla (versio 8.5.1). Pohjana käytettiin v. 2005 version PerusCD-karttoja (© Maanimittauslaitos, käyttöoikeuslupa PISA/020/2006). Kohdekartat ovat lähestymiskarttoja mittakaavassa 1:20 000 ja kohdeyleiskarttoja mittakaavassa 1:5000. Yleiskartat ovat mittakaavassa 1:500 000. Kiinteiden muinaisjäännösten koordinaattitiedot on ilmoitettu raportissa sekä yhtenäis- (p ja i), että peruskoordinaatteina (x ja y), pyöristettynä lähimpään kymmeneen metriin. Mustavalkonegatiiveja (lukuun ottamatta kohdetta 10) sekä digitaalikuvia säilytetään Pirkanmaan maakuntamuseon kulttuuriympäristöyksikössä

### **Inventoinnin tulokset**

Uusia kiinteitä muinaisjäännöksiä löytyi 15 kappaletta. Yhtä lukuun ottamatta, kohteet kuuluvat rauhoitusluokkaan 2 (rauhoitettu kiinteä muinaisjäännös, jonka arvon selvittäminen edellyttää tarkempia tutkimuksia). Tämän lisäksi käytiin läpi muita potentiaalisia muinaisjäännösalueita sekä tarkastettiin muutamia löytöpaikkoja. Vaikka alueelta tunnetaan kivikautisia löytöjä, yhtään uutta

kivikautista asuinpaikkaa ei havaittu. Suurin syy tähän oli se, ettei peltoja vielä syys-lokakuussa oltu juuri kynnetty. Mielenkiintoisin löytö oli Kylänojan (vanhastaan nimitetty Karvian kyläksi) alueella Längelmäen vanhan kirkon paikka ja sen yhteydessä autioitunut ja säilynyt keskiajalla syntynyt, autioitunut kyläpaikka (kohteet 8 ja 9). Myös Pääskylän kylän peltosaarekkeen kiuaslöytö voi palautua aina vuoden 1634 maakirjakartassa näkyvään rakennukseen (kohde 4).

25.11.2008

Tiina Jäkärä, FM

## LUETTELOT JA YLEISKARTAT

### Luettelo inventointikohteista

#### KIINTEÄT MUINAISJÄÄNNÖKSET

Inv.nro ja kohde	Kylä	Mj.tyyppi	Ajoitus
1. Ristijärvi	Ristijärvi	asuinpaikat	hist.aika
2. Talviaisten mylly	Talviaistaipale	työ- ja valmistuspaikat	hist.aika
3. Pääsky	Pääskylä	asuinpaikat	hist.aika
4. Mattila	Pääskylä	asuinpaikat	hist.aika
5. Tunkelo	Tunkelo	asuinpaikat	hist.aika
6. Vähä-Attila	Attila	asuinpaikat	hist.aika
7. Iso-Attila	Attila	asuinpaikat	hist.aika
8. Kirkkomaa	Kylänoja	kirkkorakenteet	hist.aika
9. Kylänoja (Karvia)	Kylänoja	asuinpaikat	hist.aika
10. Hirvelänlahti	Uuhiniemi	kiwiröykkiöt	esih.aika
11. Piittala	Piittala	asuinpaikat	hist.aika
12. Pääskylän mylly 1	Pääskylä	työ- ja valmistuspaikat	hist.aika
13. Pääskylän mylly 2	Pääskylä	kulkuväylät	hist.aika
14. Sysikuoppamäki	Tiihalanniemi	työ- ja valmistuspaikat	hist.aika
15. Solala	Koljonkanta	raaka-aineen hankinta- paikat	hist.aika

#### MUUT KOHTEET

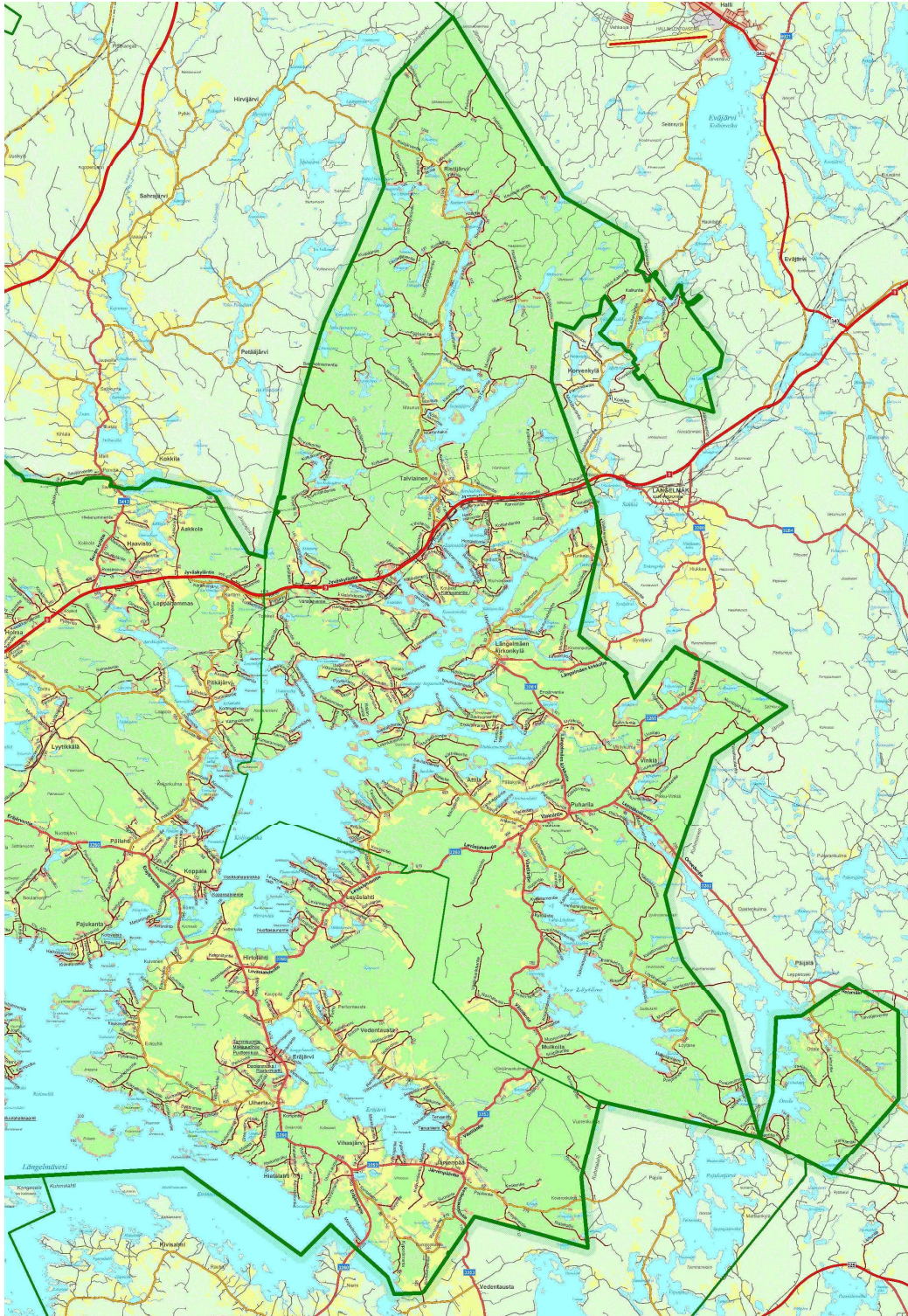
101. Tuomaala 1	Västilä	löytöpaikat	kivikausi
102. Tuomaala 2	Västilä	löytöpaikka	rautakausi
103. Tuomaala 3	Västilä	löytöpaikat	hist.aika
104. Latosaari	Kirjasniemi	löytöpaikat	kivikausi
105. Kirkonlahti	Hakosalmi	asuinpaikat	hist.aika
106. Jussila	Pääskylä	löytöpaikat	kivikausi
107. Tunkelo	Tunkelo	löytöpaikat	kivikausi
108. Puharinvuori	Puharila	löytöpaikat	kivikausi
109. Köllinsaari	Maunus	löytöpaikat	kivikausi
110. Haudansaari	Uuhiniemi	löytöpaikat	kivikausi
111. Pusa	Vinkkiä	löytöpaikat	kivikausi

ORIVESI. Längelmäen arkeologinen osainventointi 2008.

### TUTKIMUSALUEEN SIJAINTI

Karttaote 1:500 000

Karttalähde: Oriveden kaupunki.



## Yleiskartta 1.

1:40 000

Piirt. T. Jäkärä

Pohjakarttana ote PerusCD:ltä, lehti 2142 12

(c) Maanmittauslaitos, lupa PISA/020/2006



● Kiinteä muinaisjäänös



Tarkastetut alueet

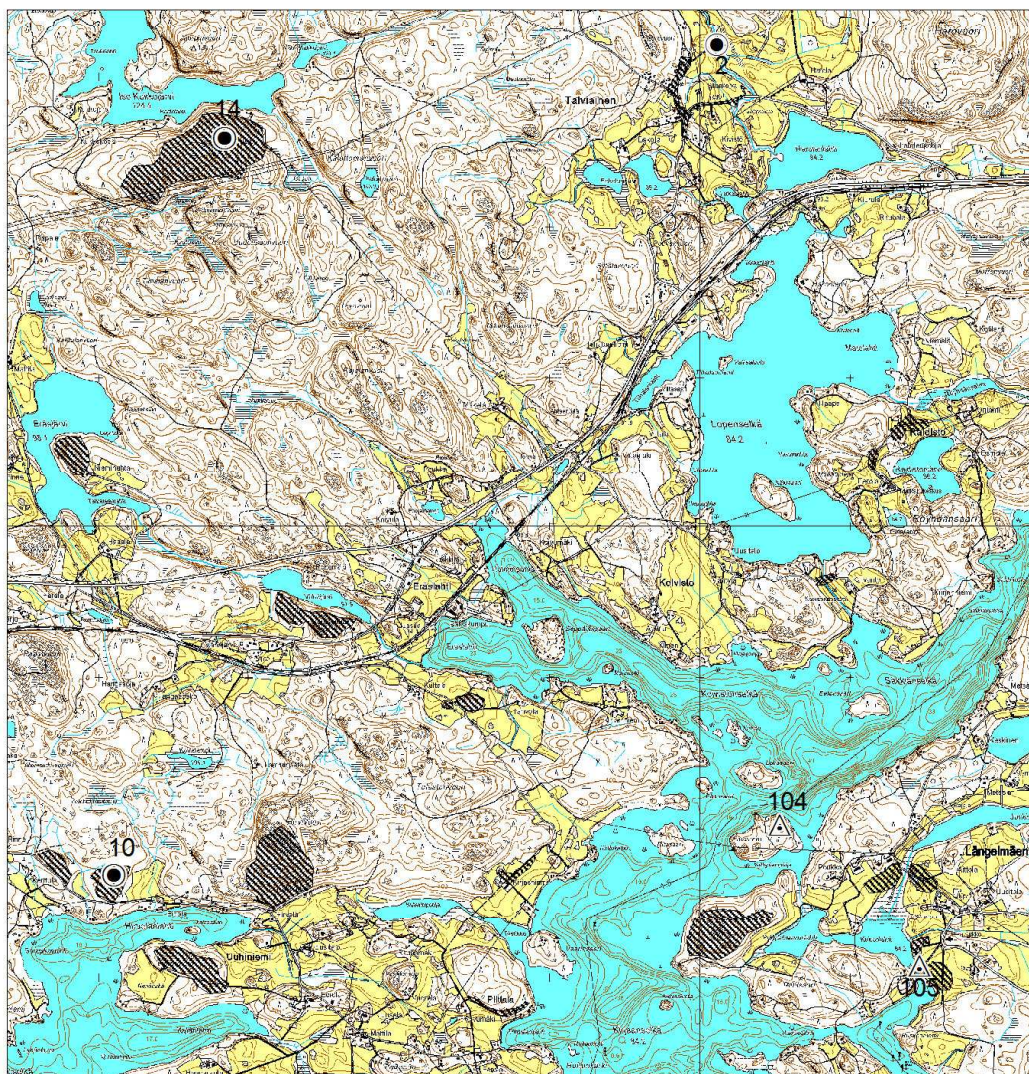
## Yleiskartta 2.

1:40 000

Piirt. T. Jäkärä

Pohjakarttana ote PerusCD:ltä, lehti 2142 11

(c) Maanmittauslaitos, lupa PISA/020/2006



Kiinteä muinaisjäänös



Muu kohde



Tarkastetut alueet



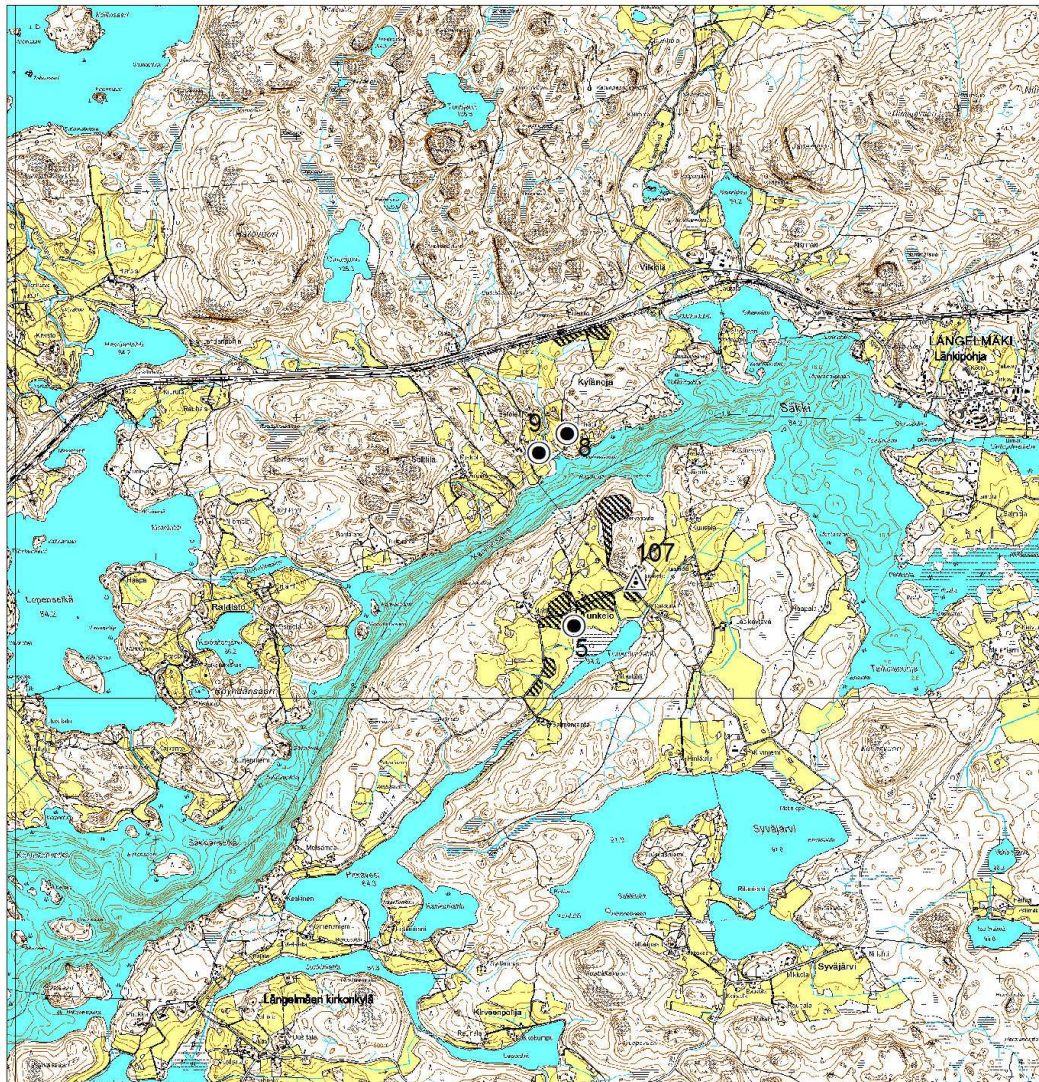
## Yleiskartta 3.

1:40 000

Piirt. T. Jäkärä

Pohjakarttana ote perusCD:ltä, lehdet 2142 11, 2144 02

(c) Maanmittauslaitos, lupa PISA/020/2006



- Kiinteä muinaisjännös
- △ Muu kohde
- ▨ Tarkastetut alueet

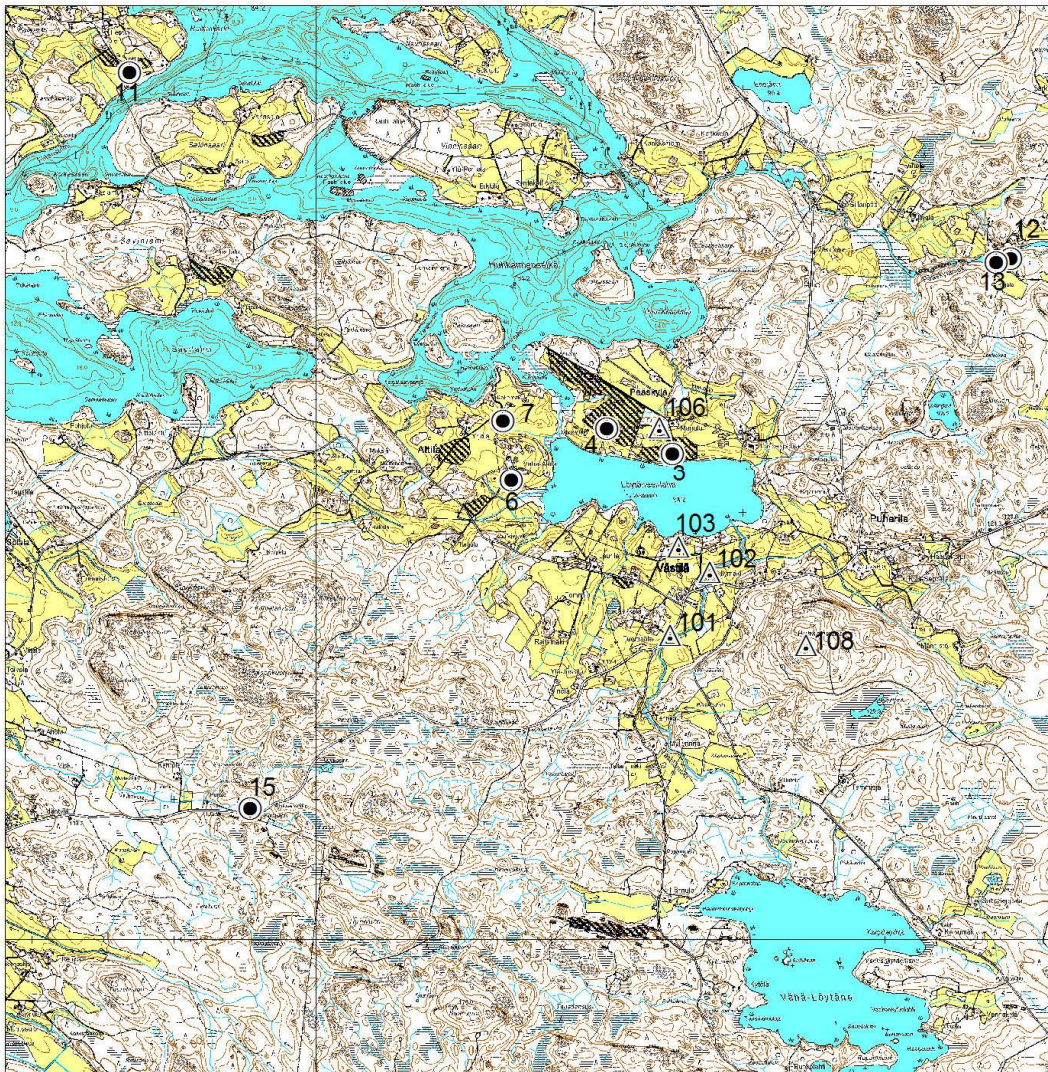
## Yleiskartta 4.

1:40 000

Piirt. T. Jäkärä

Pohjakarttana ote PerusCD:ltä, lehdet 2142 10, 2144 02

(c) Maanmittauslaitos, lupa PISA/020/2006



Kiinteä muinaisjäännös



Muu kohde



Tarkastetut alueet

## INVENTOINTIKOhteet

### KIINTEÄT MUINAISJÄÄNNÖKSET

#### 1. Ristijärvi

<b>Kunta</b>	Orivesi
<b>Kylä</b>	Ristijärvi
<b>Kohdenimi</b>	Ristijärvi
<b>Muinaisjäännöstunnus</b>	
<b>Inventointinumero</b>	001
<b>Muinaisjäännöstyyppi</b>	asuinpaikat
<b>Muinaisjäännöstyyppin tarkenne</b>	kyläpaikat
<b>Ajoitus</b>	historiallinen
<b>Selkeä ajoitus</b>	1500-1900-luvut
<b>Rauhoitusluokka</b>	2
<b>Lukumäärä</b>	1
<b>Aikaisemmat tutkimukset</b>	
<b>Peruskarttanumero</b>	2142 12
<b>Peruskartan nimi</b>	Urtimojärvi
<b>X1-koordinaatti</b>	6856 460
<b>X2-koordinaatti</b>	6856 530
<b>Y1-koordinaatti</b>	2534 910
<b>Y2-koordinaatti</b>	2535 010
<b>Z1-koordinaatti</b>	0105
<b>Z2-koordinaatti</b>	0110
<b>P1-koordinaatti</b>	6858 500
<b>P2-koordinaatti</b>	6858 560
<b>I1-koordinaatti</b>	3376 770
<b>I2-koordinaatti</b>	3376 870
<b>Koordinaattiselite</b>	Ääripisteet. Tarkka rajaus kts. karttaliitteet.
<b>MI-tiivistelmä</b>	
<b>Kiinteistötiedot</b>	
<b>Kiinteistötunnus</b>	562-471-2-84
<b>Kiinteistönimi</b>	Lehtikuusela
<b>Maanomistaja</b>	Simola Aatos
<b>Osoite</b>	Ristijärventie 1015, 35420 Talviainen
<b>Kiinteistötunnus</b>	562-471-2-137
<b>Kiinteistönimi</b>	Allikko
<b>Maanomistaja</b>	Hassel Roland ja Marianne
<b>Osoite</b>	Ristijärventie 1026, 35420 Talviainen
<b>Kiinteistötunnus</b>	562-471-1-103
<b>Kiinteistönimi</b>	Pajumäki
<b>Maanomistaja</b>	Pajunen Keijo ja Armi
<b>Osoite</b>	Raappavuorentie 1 A 12, 01620 Vantaa

**Tarkastus**

Tiina Jäkärä 8.9.2008.

**Sijainti ja maasto**

Längelmäen pohjoisosassa, Ristijärven länsirannalla. Ristijärventien länsipuolelle nousevassa loivassa rinteessä. Noin 9,5 km valtatie 9 pohjoispuolella.

**Kohteen kuvaus**

Ristijärven kylässä on 1560-luvun kyläluettelon mukaan kaksi taloa. Vuoden 1794 kartan perusteella paikannettu vanha kahden talon kylätontti sijaitsee nykyäänkin talojen pihapiirissä. Alueella on useita asuin- ja talousrakennuksia. Urtimonhovi-niminen vanha päärakennus tuhoutui tulipalossa 1990-luvun alussa. Sen lähistöllä on nyt pienempi uudisrakennus ja pihamaata on pengerrytetty. Vanha kivijalka on edelleen näkyvissä. Alue vaikuttaa ainakin osittain hyvin säilyneeltä.

**Kohteen laajuus**

Noin 100x70 metriä. Rajaus 1700-luvun kartan ja kenttähavaintojen perusteella. Tarkempi rajaus kts. karttaliitteet.

**Ehdotus suoja-alueeksi**

20 m:n säteellä vanhan kartan ja kenttähavaintojen perusteella rajatun historiallisen tonttialueen rajasta.

**Luokitusehdotus**

Luokka 2. Edelleen käytössä oleva historiallisen ajan asuinpaikka. Vanhimpien kulttuurikerrosten ja kiinteiden rakenteiden säilyneisyyden selvittäminen vaatii lisätutkimuksia (koekaivauksia).

**Negatiivit**

1 (PMM/KYY)

**Kartat**

Peruskarttaote 1:20 000, yleiskartta 1:5000.

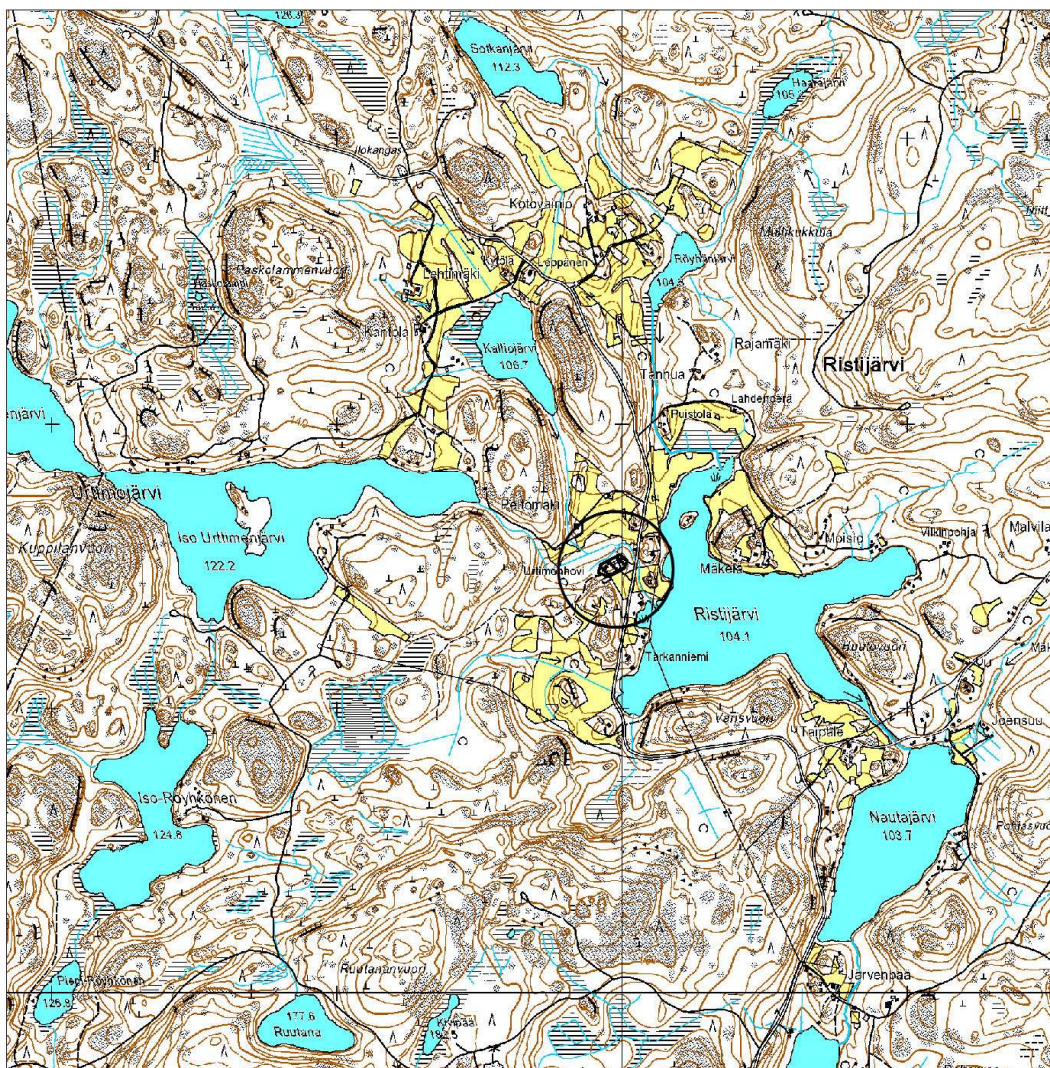
## 1. Ristijärvi

Peruskarttaote 1:20 000

Piirt. T. Jäkärä

Pohjakarttana ote PerusCD:ltä, lehti 2142 12

(c) Maanmittauslaitos, lupa PISA/020/2006



Kiinteä muinaisjäännös

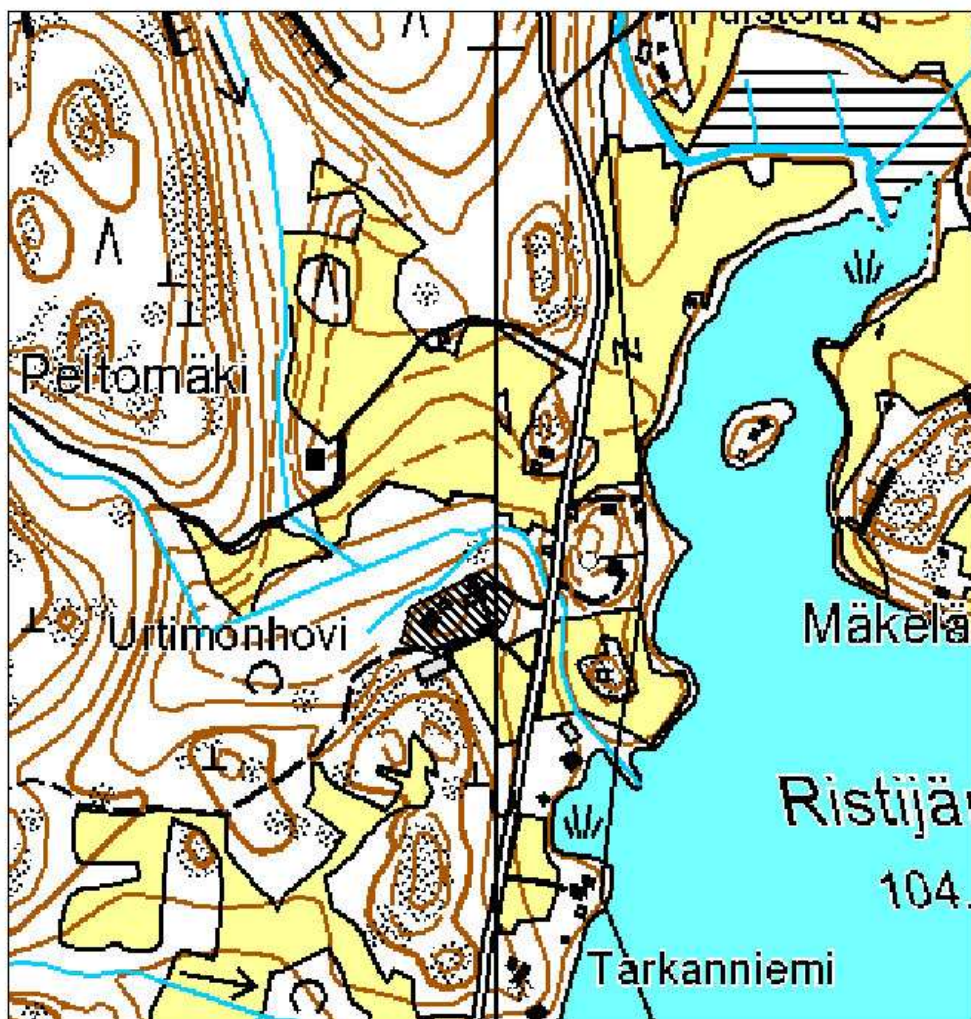
## 1. Ristijärvi

Yleiskartta 1:5000

Piirt. T. Jäkärä

Pohjakarttana ote PerusCD:ltä, lehti, 2142 12

(c) Maanmittauslaitos, lupa PISA/020/2006



Kylätontti

## 2. Talviaisten mylly

<b>Kunta</b>	Orivesi
<b>Kylä</b>	Talviaistaipale
<b>Kohdenimi</b>	Talviaisten mylly
<b>Muinaisjäännöstunnus</b>	
<b>Inventointinnumero</b>	002
<b>Muinaisjäännöstyyppi</b>	työ- ja valmistuspaikat
<b>Muinaisjäännöstyyppitarkenne</b>	vesimyllyt
<b>Ajoitus</b>	historiallinen
<b>Selkeä ajoitus</b>	1700-1900-luvut
<b>Rauhoitusluokka</b>	2
<b>Lukumäärä</b>	1
<b>Aikaisemmat tutkimukset</b>	
<b>Peruskarttanumero</b>	2142 11
<b>Peruskartan nimi</b>	Längelmäen kk
<b>X1-koordinaatti</b>	6848 170
<b>X2-koordinaatti</b>	6848 240
<b>Y1-koordinaatti</b>	2535 080
<b>Y2-koordinaatti</b>	2535 160
<b>Z1-koordinaatti</b>	0090
<b>Z2-koordinaatti</b>	0092
<b>P1-koordinaatti</b>	6850 200
<b>P2-koordinaatti</b>	6850 280
<b>I1-koordinaatti</b>	3376 560
<b>I2-koordinaatti</b>	3376 630
<b>Koordinaattiselite</b>	Ääripisteet. Tarkka rajausta kts. karttaliitteet
<b>MI-tiivistelmä</b>	
<b>Kiinteistötiedot</b>	
<b>Kiinteistötunnus</b>	562-476-2-102
<b>Kiinteistönimi</b>	Ylä-Korhola
<b>Maanomistaja</b>	Pietu Perttu
<b>Osoite</b>	Korholantie 10 a, 35420 Talviainen
<b>Lisätietoja</b>	
<b>Maanomistaja</b>	Kahilaniemi Merja
<b>Osoite</b>	Kalkuntie 25 as 1, 35400 Längelmäki
<b>Lisätietoja</b>	
<b>Maanomistaja</b>	Kahilaniemi Simo
<b>Osoite</b>	Kahilaniementie 76, 35300 Orivesi
<b>Lisätietoja</b>	

### Tarkastus

Tiina Jäkärä 9.9.2008.

### Sijainti ja maasto

Talviaistenjoen rannassa, koskipaikassa. Noin puoli kilometriä Ristijärventiestä itään.

**Kohteen kuvaus**

Mylly perustettiin Korholan talon maalle 1780-luvulla ja sen omisti kaksi taloa, mainittu Korhola ja Harola. Mylly toimi koko kylän yhteisenä sillä ehdolla, että kaikki osallistuvat kruunulle maksettuaan veroon (Kyläkirja 1983). Kartassa vuodelta 1785 näkyy myllyn paikka. Pihapiirissä on pieni, alun perin myllärin asuinrakennus; nyt ilmeisesti kesäasuntona. Vanhan ulkovajan kohdalle rakennettu uusi, pienempi vaja. Paikalla on yhä näkyvissä myllyn koneisto; varsinainen rakennus on jo lahonnut (ollut pystyssä vielä ainakin 1980-luvulla; Kyläkirja 1983). Toimintaa oli paitsi mylly- ja sahalaitoksena myös sähkölaitoksena. Jauhatus- ja sahaustoiminta jatkui 1960-luvulle saakka.

**Kohteen laajuus**

Noin 70x60 metriä. Rajaus 1700-luvun kartan ja kenttähavaintojen perusteella. Tarkempi rajaus kts. karttaliitteet.

**Ehdotus suoja-alueeksi**

20 m:n säteellä vanhan kartan ja kenttähavaintojen perusteella rajatun alueen rajasta.

**Luokitusehdotus**

Luokka 2.

**Negatiivit**

2-3 (PMM/KYY)

**Kartat**

Peruskarttaote 1:20 000, yleiskartta 1:5000.





Talviaisten myllytonttia ja koskea (kohde 2). Kaakosta. 9.9.2008. TJ. (D3, PMM/KYY)

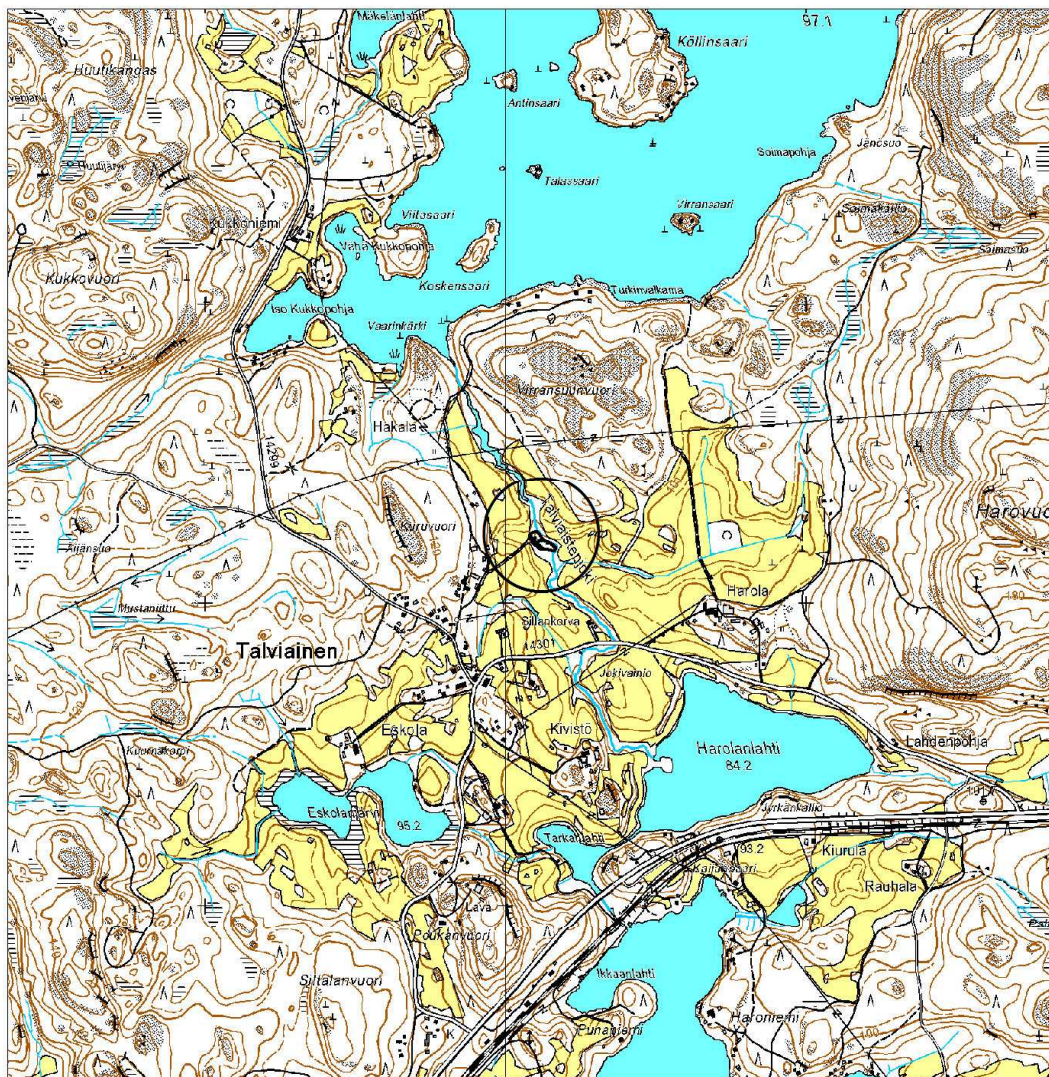
## 2. Talviaisten mylly

Peruskarttaote 1:20 000

Piirt. T. Jäkärä

Pohjakarttana ote PerusCD:ltä, lehti 2142 11

(c) Maanmittauslaitos, lupa PISA/020/2006



Kiinteä muinaisjännös

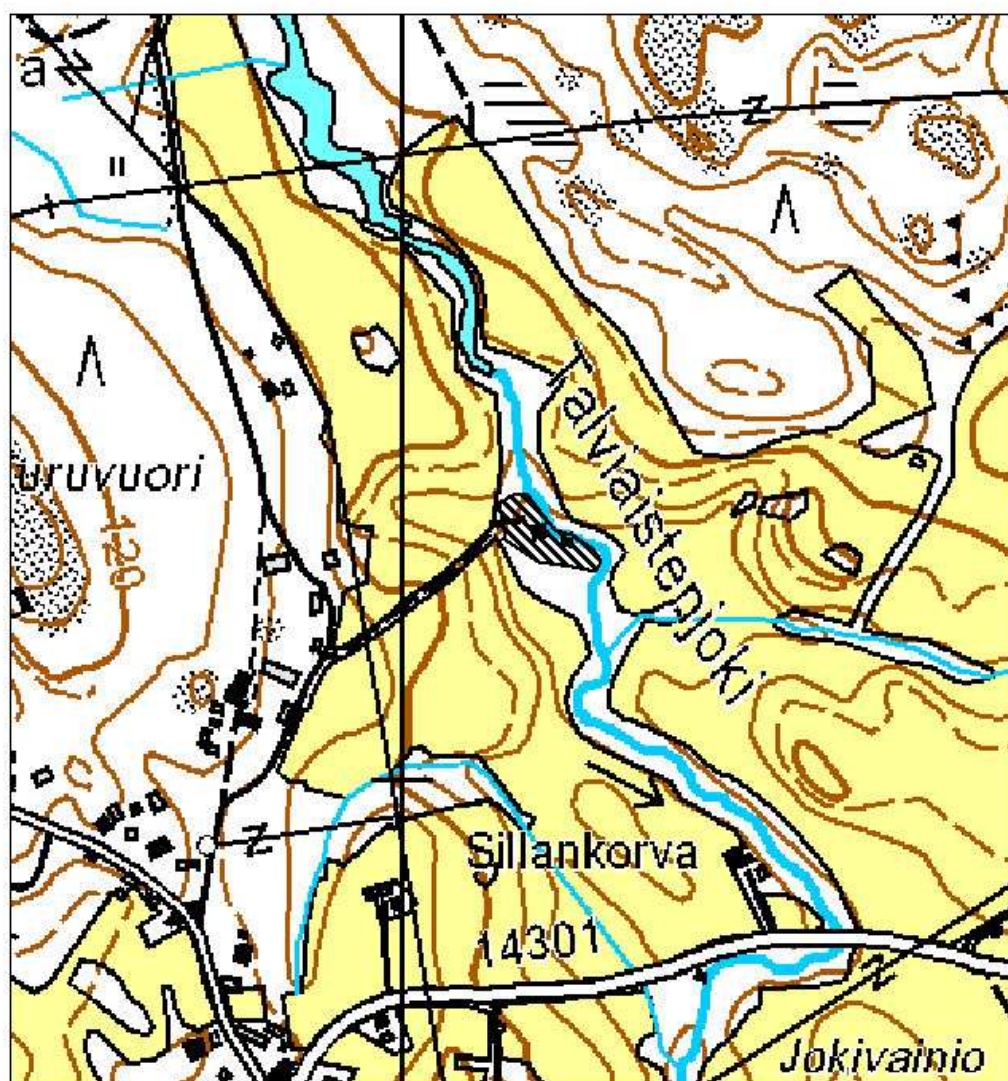
## 2. Talviaisten mylly

Yleiskartta 1:5000

Piirt. T. Jäkärä

Pohjakarttana ote PerusCD:ltä, lehti 2142 11

(c) Maanmittauslaitos, lupa PISA/020/2006



Myllyn tontti

## 3. Pääsky

<b>Kunta</b>	Orivesi
<b>Kylä</b>	Pääskylä
<b>Kohdenimi</b>	Pääsky
<b>Muinaisjäännöstunnus</b>	
<b>Inventointinumero</b>	003
<b>Muinaisjäännöstyyppi</b>	asuinpaikat
<b>Muinaisjäännöstyypintaranne</b>	kylänpaikat
<b>Ajoitus</b>	historiallinen
<b>Selkeä ajoitus</b>	1500-1900-luvut
<b>Rauhoitusluokka</b>	2
<b>Lukumäärä</b>	1
<b>Aikaisemmat tutkimukset</b>	
<b>Peruskarttanumero</b>	2142 10
<b>Peruskartan nimi</b>	Eräjärvi
<b>X1-koordinaatti</b>	6838 360
<b>X2-koordinaatti</b>	6838 510
<b>Y1-koordinaatti</b>	2537 490
<b>Y2-koordinaatti</b>	2537 560
<b>Z1-koordinaatti</b>	0085
<b>Z2-koordinaatti</b>	0095
<b>P1-koordinaatti</b>	6840 290
<b>P2-koordinaatti</b>	6840 440
<b>I1-koordinaatti</b>	3378 510
<b>I2-koordinaatti</b>	3378 580
<b>Koordinaattiselite</b>	Ääripisteet. Tarkka rajausta kts. karttaliitteet
<b>MI-tiivistelmä</b>	
<b>Kiinteistötiedot</b>	
<b>Kiinteistötunnus</b>	562-469-1-35
<b>Kiinteistönimi</b>	Pääsky
<b>Maanomistaja</b>	Vuorela Tapani
<b>Osoite</b>	Torivoudintie 11 A, 00640 Helsinki
<b>Lisätietoja</b>	
<b>Maanomistaja</b>	Vuorela Lotta
<b>Osoite</b>	Riihiviidantie 641, 12310 Ryttylä
<b>Lisätietoja</b>	
<b>Maanomistaja</b>	Vuorela Elina
<b>Osoite</b>	Kuparitie 10 C 44, 00440 Helsinki
<b>Lisätietoja</b>	
<b>Maanomistaja</b>	Vuorela Annamari
<b>Osoite</b>	Krenatöörinkuja 4 H, 02680 Espoo
<b>Lisätietoja</b>	
<b>Maanomistaja</b>	Vuorela Kaisa
<b>Osoite</b>	Virpitie 56, 04260 Kerava
<b>Lisätietoja</b>	

**Tarkastus**

Tiina Jäkärä 10.9.2008.

**Sijainti ja maasto**

Löytäneenlahden pohjoisrannalla, peltoalueen ympäröimä tontti. Noin 4 km linnuntietä Längelmäen kirkolta eteläkaakkoon.

**Kohteen kuvaus**

Pääskylän kylä mainitaan kahden talon kylänä 1560-luvun kyläluettelossa. Vuoden 1634 maakirjakartassa tontilla näyttää sijainneen talo. Vuoden 1786 kartassa alueella näkyy kolme eri tonttia. Alueella on voinut sijaita myös kylän vanhin talo, Pääski. Ensimmäinen maininta siitä on vuodelta 1540 (Jutikkala 1954). Nykyisellä kesämökkitontilla on useita maakumpuja sekä ainakin yksi todennäköinen kellarikuoppa. Ympäristö on hyvin säilynyt koska kesämökkiä lukuun ottamatta tontilla ei ole uudisrakentamista.

**Kohteen laajuus**

Noin 150x70 metriä. Rajaus 1600- ja 1700-luvun karttojen ja kenttähavaintojen perusteella. Tarkempi rajaus kts. karttaliitteet.

**Ehdotus suoja-alueeksi**

20 m:n säteellä vanhan kartan ja kenttähavaintojen perusteella rajatun alueen rajasta.

**Luokitusehdotus**

Luokka 2. Edelleen käytössä oleva historiallisen ajan asuinpaikka. Vanhimpien kulttuurikerrosten ja kiinteiden rakenteiden säilyneisyyden selvittäminen vaatii lisätutkimuksia (koekaivauksia).

**Negatiivit**

6-7 (PMM/KYY)

**Kartat**

Peruskarttaote 1:20 000, yleiskartta 1:5000.



Pääsky (kohde 3). Kesämökin oven edessä olevasta maakummusta törröttää viimeisenä paikalla olleen vanhan pirtin hirsi. Lännestä. 10.9.2008. TJ. (D7, PMM/KYY)

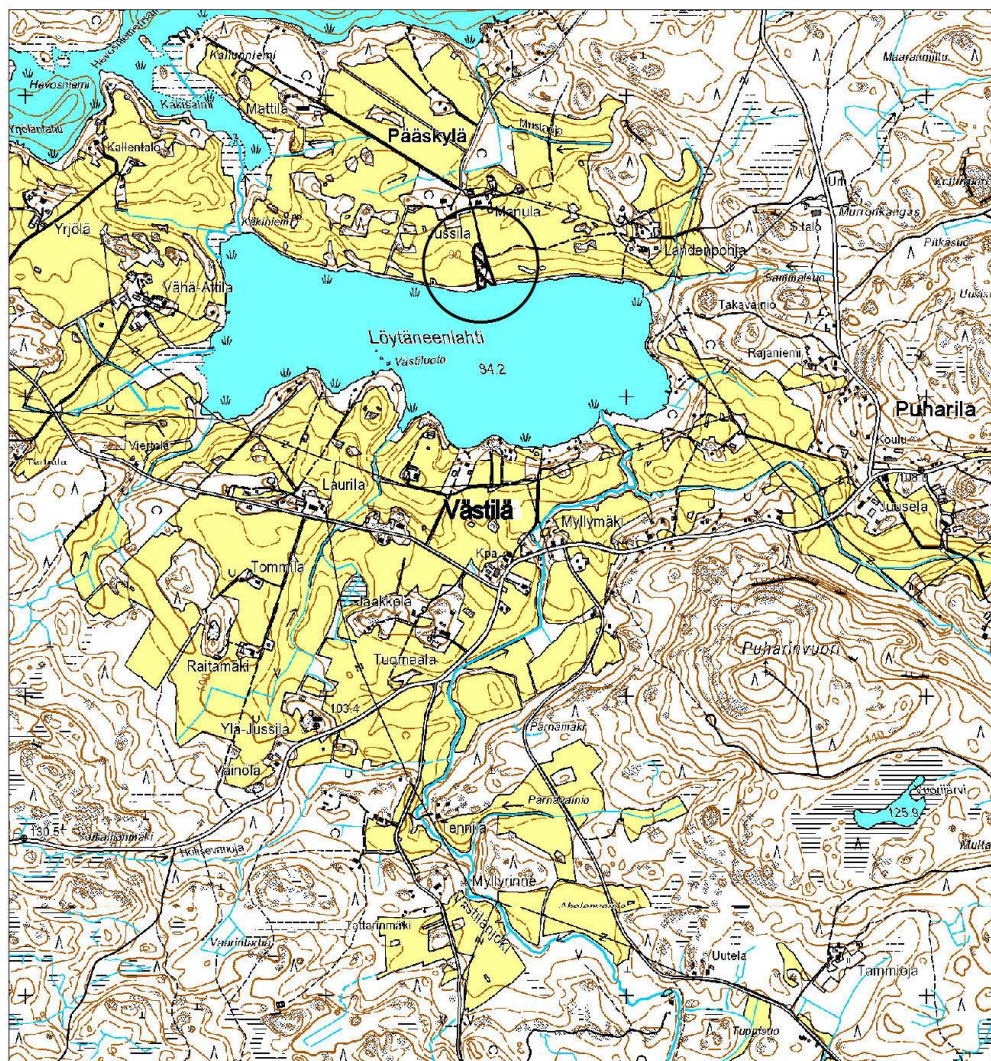
## 3. Pääsky

Yleiskartta 1:20 000

Piirt. T. Jäkärä

Pohjakarttana ote PerusCD:ltä, lehti 2142 10

(c) Maanmittauslaitos, lupa PISA/020/2006



Kiinteä muinaisjäännös

## 3. Pääsky

Yleiskartta 1:5000

Piirt. T. Jäkärä

Pohjakarttana ote PerusCD:ltä, lehti 2142 10

(c) Maanmittauslaitos, lupa PISA/020/2006



Kylätontti



#### 4. Mattila

<b>Kunta</b>	Orivesi
<b>Kylä</b>	Pääskylä
<b>Kohdenimi</b>	Mattila
<b>Muinaisjäännöstunnus</b>	
<b>Inventointinumero</b>	004
<b>Muinaisjäännöstyyppi</b>	asuinpaikat
<b>Muinaisjäännöstyyppitarkenne</b>	kylänpaikat
<b>Ajoitus</b>	historiallinen
<b>Selkeä ajoitus</b>	1500-1900-luvut
<b>Rauhoitusluokka</b>	2
<b>Lukumäärä</b>	1
<b>Aikaisemmat tutkimukset</b>	
<b>Peruskarttanumero</b>	2142 10
<b>Peruskartan nimi</b>	Eräjärvi
<b>X1-koordinaatti</b>	6838 570
<b>X2-koordinaatti</b>	6838 600
<b>Y1-koordinaatti</b>	2537 010
<b>Y2-koordinaatti</b>	2537 050
<b>Z1-koordinaatti</b>	0090
<b>Z2-koordinaatti</b>	0095
<b>P1-koordinaatti</b>	6840 530
<b>P2-koordinaatti</b>	6840 540
<b>I1-koordinaatti</b>	3378 040
<b>I2-koordinaatti</b>	3378 080
<b>Koordinaattiselite</b>	Ääripisteet. Tarkka rajaus kts. karttaliitteet
<b>MI-tiivistelmä</b>	
<b>Kiinteistötiedot</b>	
<b>Kiinteistötunnus</b>	562-469-2-83
<b>Kiinteistönimi</b>	Mattila I
<b>Maanomistaja</b>	Virtanen Riitta
<b>Osoite</b>	Ahkionkatu 4 A 6, 33580 Tampere
<b>Lisätietoja</b>	
<b>Maanomistaja</b>	Tuohitaival Pilvi
<b>Osoite</b>	Fredrikinkatu 12 B 31, 00120 Helsinki
<b>Lisätietoja</b>	

#### Tarkastus

Tiina Jäkärä 10.9.2008.

#### Sijainti ja maasto

Löytäneenlahden pohjoisrannalla sijaitseva peltosaareke. Noin 4 km linnuntietä Längelmäen kirkolta eteläkaakkoon.

#### Kohteen kuvaus

Pääskylän kylä mainitaan kahden talon kylänä 1560-luvun kyläluettelossa. Ensimmäinen maininta vanhimmasta Pääski-nimisestä talosta on vuodelta 1540 (Jutikkala 1954). Kohde on

peltosaarekkeessa oleva suuri kiuas. Halkaisija n. 2 m, korkeus ehkä 0,6-1 m. Alue oli pusikkoa jossa havainnointiolosuhteet olivat erittäin huonot. Kiukaan ympärillä oli suurempia ja pienempiä kuopanteita. Itse kiuas vaikutti sijainneen tällaisen n. 3x5 m kokoisen ja etelä-pohjois-suuntaisen kuopan lounaiskulmassa. Kiuas liittyy ehkä talonpaikkaan, joka näkyy jo vuoden 1634 kartassa ja myöhemmin 1786 kartassa. Kiukaan viereen kaivetussa koekuopassa oli multamaata, jossa runsaasti hiiltä.

Kiukaan GPS-koordinaatit: 3378 067/6840 532.

#### **Kohteen laajuus**

Noin 40x30 metriä. Rajaus 1600- ja 1700-luvun karttojen ja kenttähavaintojen perusteella. Tarkempi rajaus kts. karttaliitteet.

#### **Ehdotus suoja-alueeksi**

20 m:n säteellä vanhan kartan ja kenttähavaintojen perusteella rajatun alueen rajasta.

#### **Luokitusehdotus**

Luokka 2.

#### **Negatiivit**

14 (PMM/KYY)

#### **Kartat**

Peruskarttaote 1:20 000, yleiskartta 1:5000.

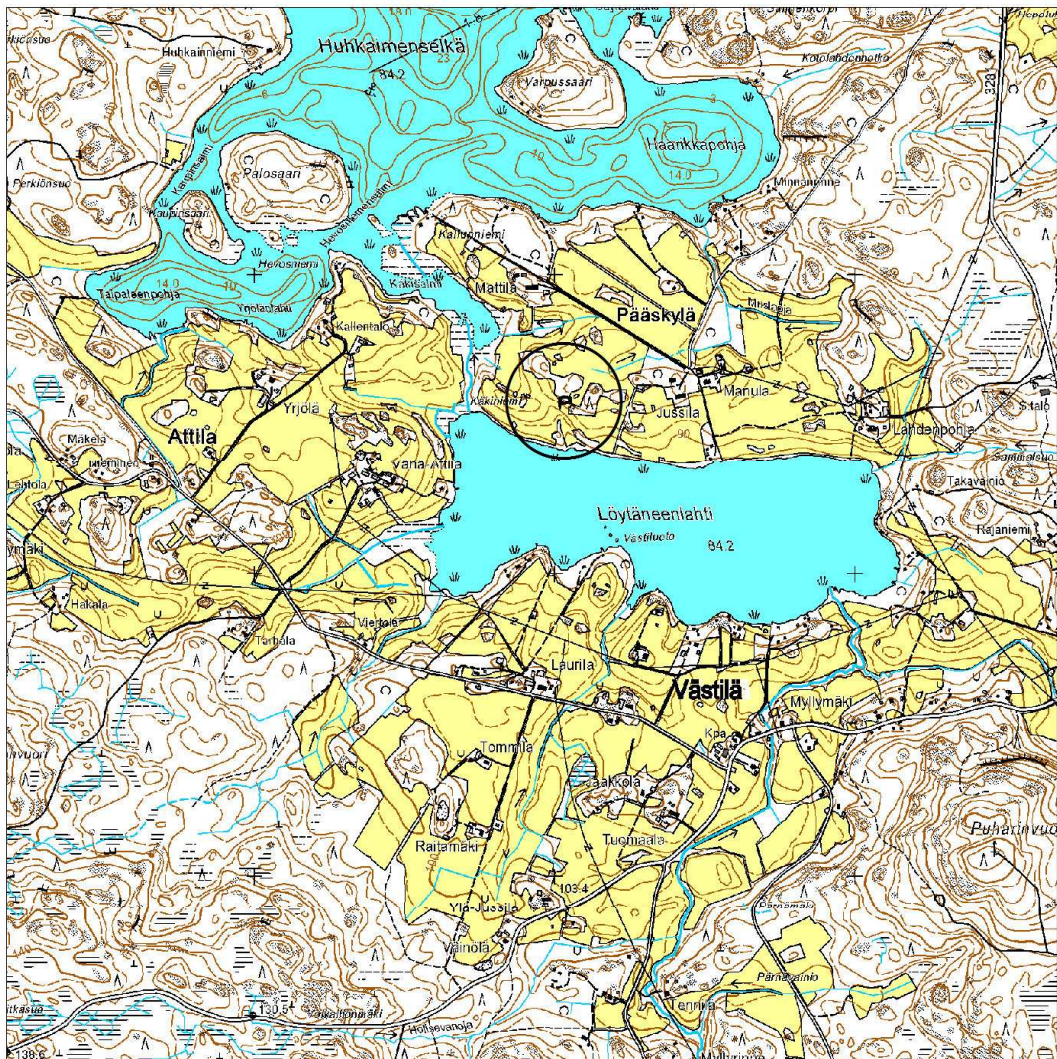
## 4. Mattila

Peruskarttaote 1:20 000

Piirt. T. Jäkärä

Pohjakarttana ote PerusCD:ltä, lehti 2142 10

(c) Maanmittauslaitos, lupa PISA/020/2006



Kiinteä muinaisjännös

## 4. Mattila

Yleiskartta 1:5000

Piirt. T. Jäkärä

Pohjakarttana ote PerusCD:ltä, lehti 2142 10

(c) Maanmittauslaitos, lupa PISA/020/2006



Kiinteä muinaisjännös

## 5. Tunkelo

<b>Kunta</b>	Orivesi
<b>Kylä</b>	Tunkelo
<b>Kohdenimi</b>	Tunkelo
<b>Muinaisjäännöstunnus</b>	
<b>Inventointinumero</b>	005
<b>Muinaisjäännöstyyppi</b>	asuinpaikat
<b>Muinaisjäännöstypintaranne</b>	kylänpaikat
<b>Ajoitus</b>	historiallinen
<b>Selkeä ajoitus</b>	1500-1900-luvut
<b>Rauhoitusluokka</b>	2
<b>Lukumäärä</b>	1
<b>Aikaisemmat tutkimukset</b>	
<b>Peruskarttanumero</b>	2142 11
<b>Peruskartan nimi</b>	Längelmäen kk
<b>X1-koordinaatti</b>	6845 570
<b>X2-koordinaatti</b>	6845 750
<b>Y1-koordinaatti</b>	2538 920
<b>Y2-koordinaatti</b>	2539 010
<b>Z1-koordinaatti</b>	0090
<b>Z2-koordinaatti</b>	0095
<b>P1-koordinaatti</b>	6847 430
<b>P2-koordinaatti</b>	6847 610
<b>I1-koordinaatti</b>	3380 270
<b>I2-koordinaatti</b>	3380 360
<b>Koordinaattiselite</b>	Ääripisteet. Tarkka rajaus kts. karttaliitteet
<b>MI-tiivistelmä</b>	
<b>Kiinteistötiedot</b>	
<b>Kiinteistötunnus</b>	562-478-1-254
<b>Kiinteistönimi</b>	Mattila
<b>Maanomistaja</b>	Kirjasniemi Mikko
<b>Osoite</b>	Tunkelontie 460, 35480 Längelmäki
<b>Lisätietoja</b>	
<b>Kiinteistötunnus</b>	562-478-1-172
<b>Kiinteistönimi</b>	Isoaro
<b>Maanomistaja</b>	Kirjaniemi Mikko
<b>Osoite</b>	Tunkelontie 460, 35480 Längelmäki
<b>Lisätietoja</b>	
<b>Kiinteistötunnus</b>	562-478-1-198
<b>Kiinteistönimi</b>	Tunkelo
<b>Maanomistaja</b>	Kontio-Ollila Kirsti
<b>Osoite</b>	Tunkelontie 540, 35480 Längelmäki
<b>Lisätietoja</b>	

**Tarkastus**

Tiina Jäkärä 11.9. ja 27.10.2008.

**Sijainti ja maasto**

Tunkelonlahden pohjoispuolella, n. 4 km linnuntietä Längelmäen kirkolta koilliseen. Peltoaukeiden keskellä. Kyläalue sijaitsee osin pelloilla ja pienellä metsäkaistaleella Tunkelontien ja Kiveläntien risteysalueella.

**Kohteen kuvaus**

Tunkelo mainitaan 1560-luvun kyläluettelossa yhden talon kylänä. Ensimmäinen tieto on vuodelta 1539 (Jutikkala 1954). Kylätontti näkyy vuoden 1786 kartassa. Teiden risteyksessä olevalla metsäkaistaleella oli havaittavissa hajanaisia rakennusten jäännöksiä. Kyseiset jäänteet lienevät kuitenkin suhteellisen nuoria. Metsäkaistaleen länsi- ja eteläpuolisilla pelloilla näkyi asutukseen liittyvää materiaalia kohtuullisen runsaasti; mm. lasia, liitupiipun varsia, tuluspiitä, tiiltä, kuonaa. Pelloilla kyläalue näkyi lokakuussa kynnön jälkeen erittäin selvästi tummana maana. Ilmakuvissa vuodelta 2007 alue näkyy myös hyvin selkeästi. Kuvia voi katsoa netissä osoitteessa [www.karttapaikka.fi](http://www.karttapaikka.fi).

**Kohteen laajuus**

Noin 180x90 metriä. Rajaus 1700-luvun kartan ja kenttähavaintojen perusteella. Tarkempi rajaus kts. karttaliitteet.

**Ehdotus suoja-alueeksi**

20 m:n säteellä vanhan kartan ja kenttähavaintojen perusteella rajatun alueen rajasta.

**Luokitusehdotus**

Luokka 2.

**Digikuvat**

22-25 (PMM/KYY)

**Kartat**

Peruskarttaote 1:20 000, yleiskartta 1:5000.



Tunkelon vanha kylänpaikka (kohde 5) metsäsaarekkeella ja sen lähipelloilla. Koillisesta.  
27.10.2008. TJ. (D22, PMM/KYY)

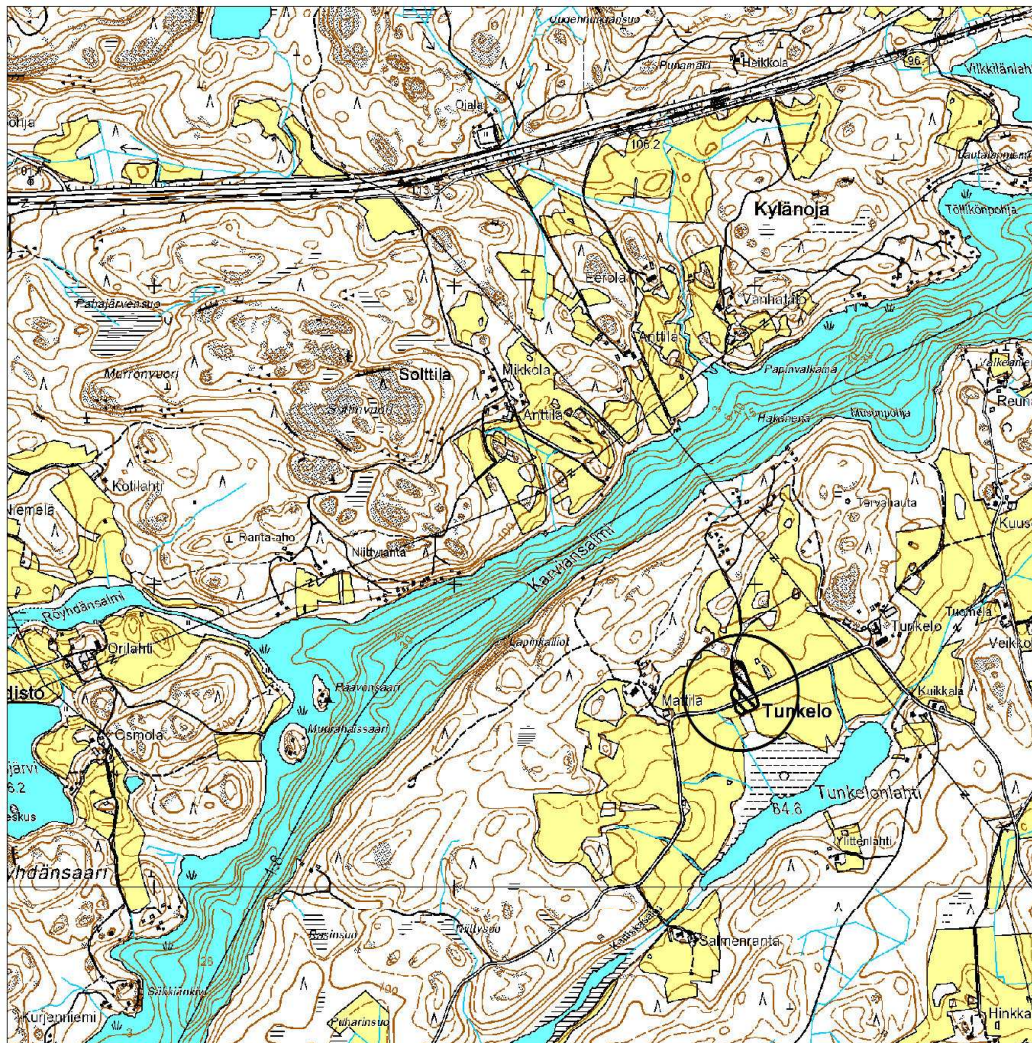
## 5. Tunkelo

Peruskarttaote 1:20 000

Piirt. T. Jäkärä

Pohjakarttana ote PerusCD:ltä, lehti 2142 11

(c) Maanmittauslaitos, lupa PISA/020/2006



Kiinteä muinaisjännös



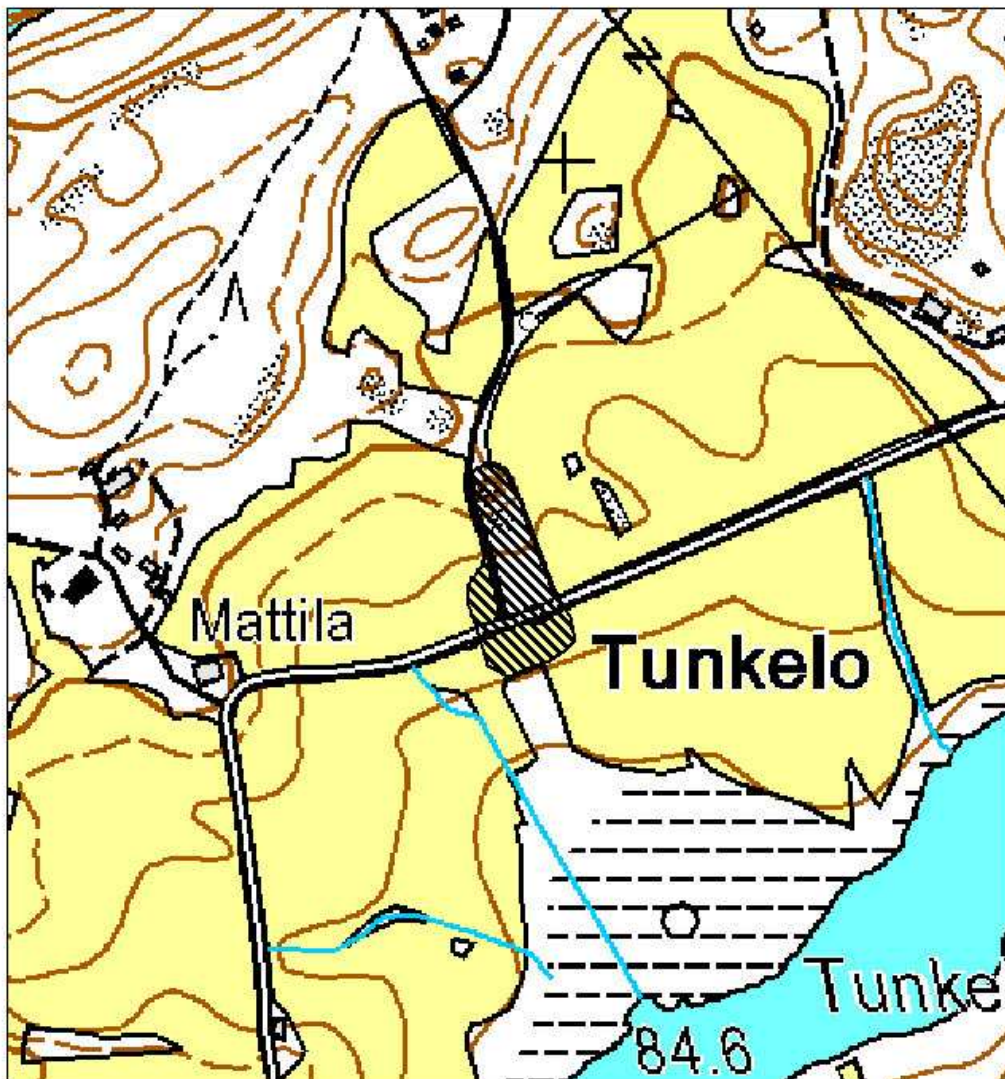
## 5. Tunkelo

Yleiskartta 1:5000

Piirt. T. Jäkärä

Pohjakarttana ote PerusCD:ltä, lehti 2142 11

(c) Maanmittauslaitos, lupa PISA/020/2006



Kylätontti

## 6. Vähä-Attila

<b>Kunta</b>	Orivesi
<b>Kylä</b>	Attila
<b>Kohdenimi</b>	Vähä-Attila
<b>Muinaisjäännöstunnus</b>	
<b>Inventointinumero</b>	006
<b>Muinaisjäännöstyyppi</b>	asuinpaikat
<b>Muinaisjäännöstyyppitarkenne</b>	kylänpaikat
<b>Ajoitus</b>	historiallinen
<b>Selkeä ajoitus</b>	1500-1900-luvut
<b>Rauhoitusluokka</b>	2
<b>Lukumäärä</b>	1
<b>Aikaisemmat tutkimukset</b>	
<b>Peruskarttanumero</b>	2142 10
<b>Peruskartan nimi</b>	Eräjärvi
<b>X1-koordinaatti</b>	6838 220
<b>X2-koordinaatti</b>	6838 300
<b>Y1-koordinaatti</b>	2536 340
<b>Y2-koordinaatti</b>	2536 430
<b>Z1-koordinaatti</b>	0095
<b>Z2-koordinaatti</b>	0097
<b>P1-koordinaatti</b>	6840 210
<b>P2-koordinaatti</b>	6840 390
<b>I1-koordinaatti</b>	3377 350
<b>I2-koordinaatti</b>	3377 440
<b>Koordinaattiselite</b>	Ääripisteet. Tarkka rajausta kts. karttaliitteet
<b>MI-tiivistelmä</b>	
<b>Kiinteistötiedot</b>	
<b>Kiinteistötunnus</b>	562-454-1-22
<b>Kiinteistönimi</b>	Vähä-Attila
<b>Maanomistaja</b>	Mattila Raili
<b>Osoite</b>	Vähä-Attilantie 37, 17930 Päijälä
<b>Lisätietoja</b>	
<b>Kiinteistötunnus</b>	562-454-1-26
<b>Kiinteistönimi</b>	Hakaortinmaa
<b>Maanomistaja</b>	Salkolahti Toni ja Heli
<b>Osoite</b>	Mattilantie 365, 36880 Vehkajärvi
<b>Lisätietoja</b>	

**Tarkastus**

Tiina Jäkärä 11.9.2008.

**Sijainti ja maasto**

Peltojen keskellä olevalla kumpareella, n. 4 km linnuntietä Längelmäen kirkolta etelään. Löytäneenlahden länsipohjukka n. 200 metrin päässä.

**Kohteen kuvaus**

Attila mainitaan 1560-luvun kyläluettelossa kahden talon kylänä. Vähä-Attila mainitaan ensimmäisen kerran vuonna 1569 (Jutikkala 1954). Talo halottiin kahteen osaan 1797. Vuoden 1786 kartan perusteella varhainen tonttimaan rajaus rajattiin alueen eteläiseen osaan. Eteläinen rakennusryhmä Vähä-Attilan alueella edustaa vanhempaa rakennuskantaa ja alue vaikutti sen lähiympäristössä muutenkin säilyneeltä. Pohjoisen rakennusryhmän alueella oli ollut runsaasti uudisrakentamista.

**Kohteen laajuus**

Noin 120x90 metriä. Rajaus 1700-luvun kartan ja kenttähavaintojen perusteella. Tarkempi rajaus kts. karttaliitteet.

**Ehdotus suoja-alueeksi**

20 m:n säteellä vanhan kartan ja kenttähavaintojen perusteella rajatun alueen rajasta.

**Luokitusehdotus**

Luokka 2. Edelleen käytössä oleva historiallisen ajan asuinpaikka. Vanhimpien kulttuurikerrosten ja kiinteiden rakenteiden säilyneisyyden selvittäminen vaatii lisätutkimuksia (koekaivauksia).

**Digikuvat**

9 (PMM/KYY)

**Kartat**

Peruskarttaote 1:20 000, yleiskartta 1:5000.

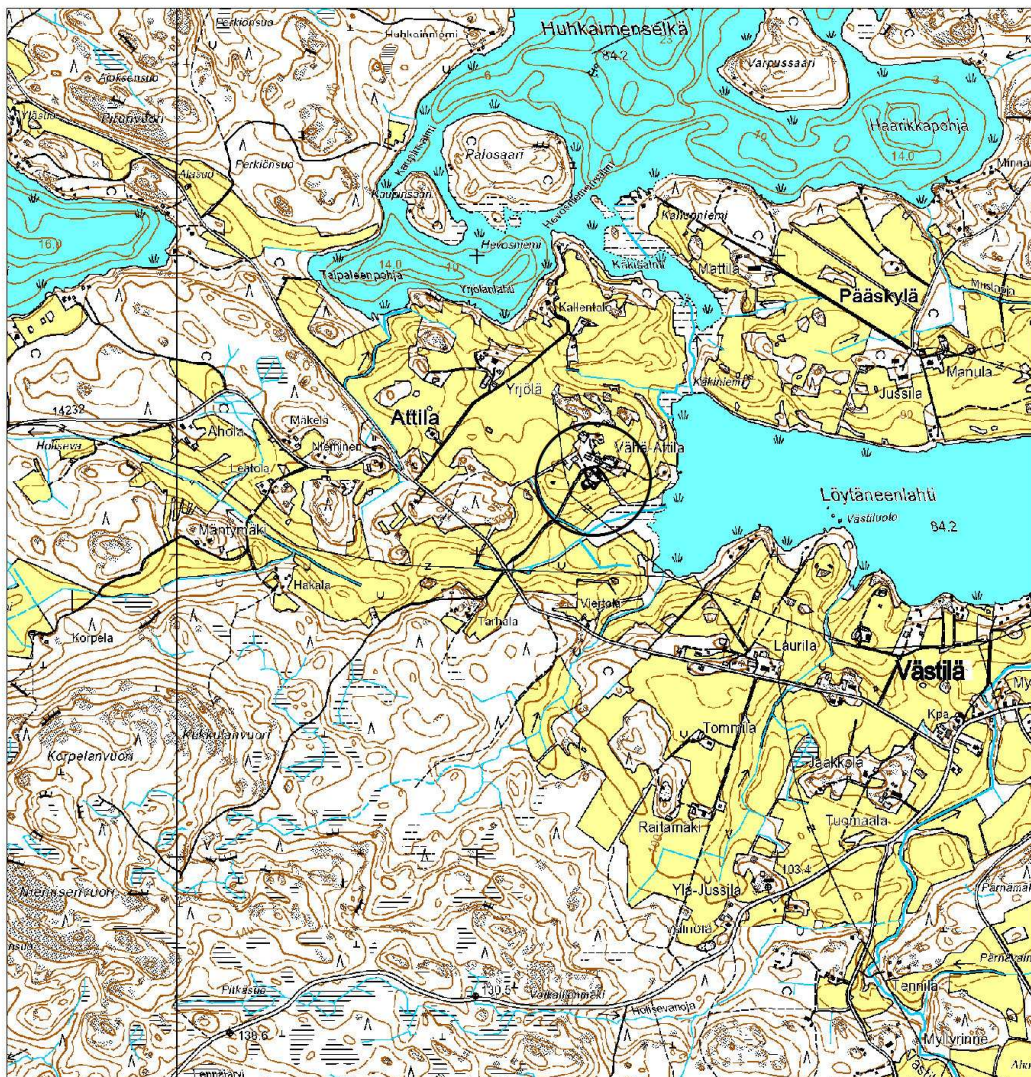
## 6. Vähä-Attila

Peruskarttaote 1:20 000

Piirt. T. Jäkärä

Pohjakarttana ote PerusCD:ltä, lehti 2142 10

(c) Maanmittauslaitos, lupa PISA/020/2006



Kiinteä muinaisjännös

## 6. Vähä-Attila

Yleiskartta 1:5000

Piirt. T. Jäkärä

Pohjakarttana ote PerusCD:ltä, lehti 2142 10

(c) Maanmittauslaitos, lupa PISA/020/2006



Kylätontti

## 7. Iso-Attila

<b>Kunta</b>	Orivesi
<b>Kylä</b>	Attila
<b>Kohdenimi</b>	Iso-Attila
<b>Muinaisjäännöstunnus</b>	
<b>Inventointinumero</b>	007
<b>Muinaisjäännöstyyppi</b>	asuinpaikat
<b>Muinaisjäännöstyypintaranne</b>	kylänpaikat
<b>Ajoitus</b>	historiallinen
<b>Selkeä ajoitus</b>	1500-1900-luvut
<b>Rauhoitusluokka</b>	2
<b>Lukumäärä</b>	1
<b>Aikaisemmat tutkimukset</b>	
<b>Peruskarttanumero</b>	2142 10
<b>Peruskartan nimi</b>	Eräjärvi
<b>X1-koordinaatti</b>	6838 650
<b>X2-koordinaatti</b>	6838 690
<b>Y1-koordinaatti</b>	2536 300
<b>Y2-koordinaatti</b>	2536 340
<b>Z1-koordinaatti</b>	0090
<b>Z2-koordinaatti</b>	0095
<b>P1-koordinaatti</b>	6840 640
<b>P2-koordinaatti</b>	6840 680
<b>I1-koordinaatti</b>	3377 330
<b>I2-koordinaatti</b>	3377 370
<b>Koordinaattiselite</b>	Ääripisteet. Tarkka rajausta kts. karttaliitteet
<b>MI-tiivistelmä</b>	
<b>Kiinteistötiedot</b>	
<b>Kiinteistötunnus</b>	562-454-2-16
<b>Kiinteistönimi</b>	Peltoniemi
<b>Maanomistaja</b>	Myllymäki Mikko
<b>Osoite</b>	Iso-Attilantie 80, 35270 Västilä
<b>Lisätietoja</b>	

### Tarkastus

Tiina Jäkärä 11.9.2008.

### Sijainti ja maasto

Peltojen keskellä olevalla kumpareella, n. 4 km linnuntietä Längelmäen kirkolta etelään. Aivan Yrjölänlahden rannan tuntumassa.

### Kohteen kuvaus

Attila mainitaan 1560-luvun kyläluettelossa kahden talon kylänä. Vuoden 1786 kartassa näkyy toisen talon, Iso-Attilan paikka. Ensimmäinen tieto talosta on vuodelta 1543 (Jutikkala 1954). Vanhan kartan perusteella rajattavalla tontilla on nykyään viljakuivuri, muuten se on rakentamaton, peltojen ympäröimä maakaistale. Ympärillä on kaksi muuta talosta lohkottua tilaa (Yrjölä, Kallentalo).

**Kohteen laajuus**

Noin 60x40 metriä. Rajaus 1700-luvun kartan ja kenttähavaintojen perusteella. Tarkempi rajaus kts. karttaliitteet.

**Ehdotus suoja-alueeksi**

20 m:n säteellä vanhan kartan ja kenttähavaintojen perusteella rajatun alueen rajasta.

**Luokitusehdotus**

Luokka 2. Edelleen käytössä oleva historiallisen ajan asuinpaikka. Vanhimpien kulttuurikerrosten ja kiinteiden rakenteiden säilyneisyyden selvittäminen vaatii lisätutkimuksia (koekaivauksia).

**Kartat**

Peruskarttaote 1:20 000, yleiskartta 1:5000.



Iso-Attila (kohde 7). Kallentalo vasemmalla, kylätontti tien oikealla puolella. Lounaasta. 11.9.2008. TJ. (D27, PMM/KYY)

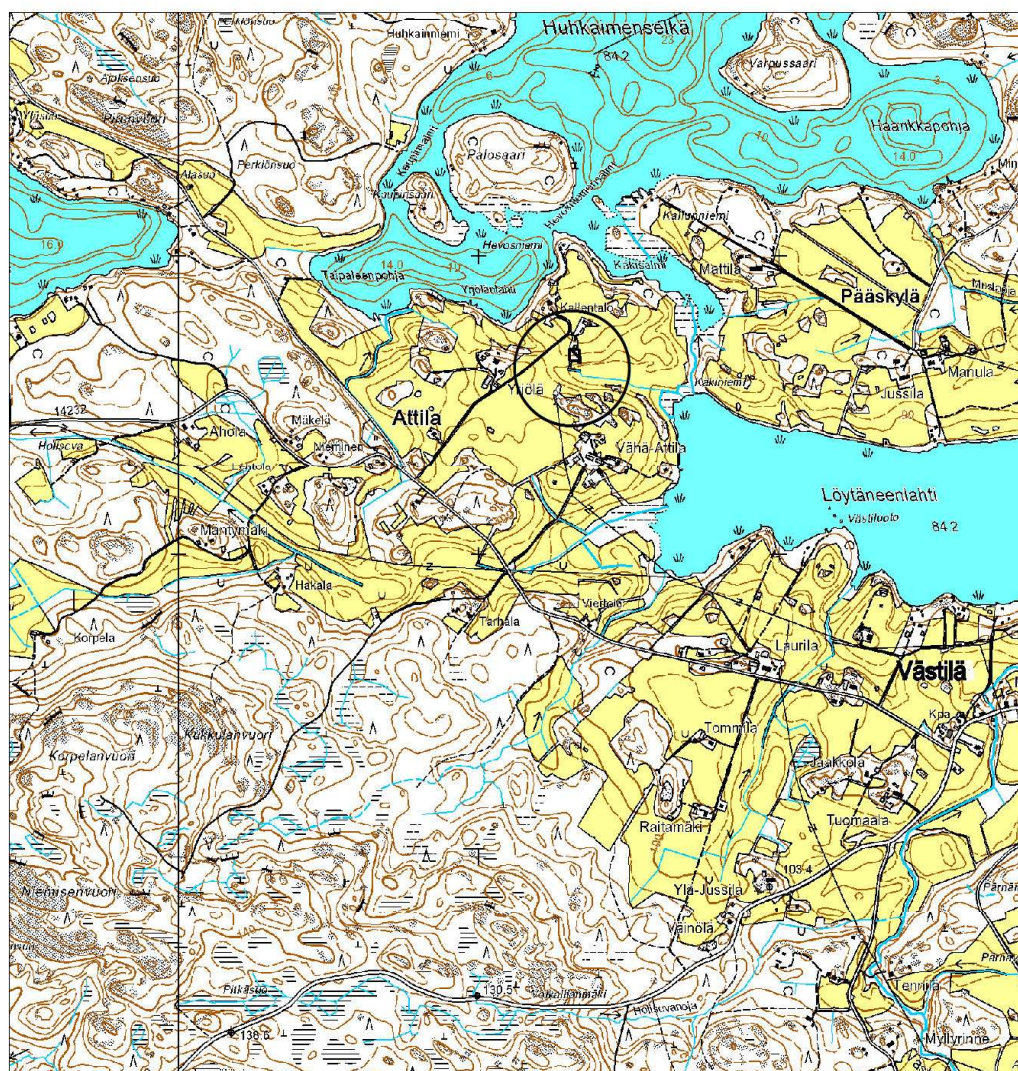
## 7. Iso-Attila

Peruskarttaote 1:20 000

Piirt. T. Jäkärä

Pohjakarttana ote PerusCD:ltä, lehti 2142 10

(c) Maanmittauslaitos, lupa PISA/020/2006



Kiinteä muinaisjäännös



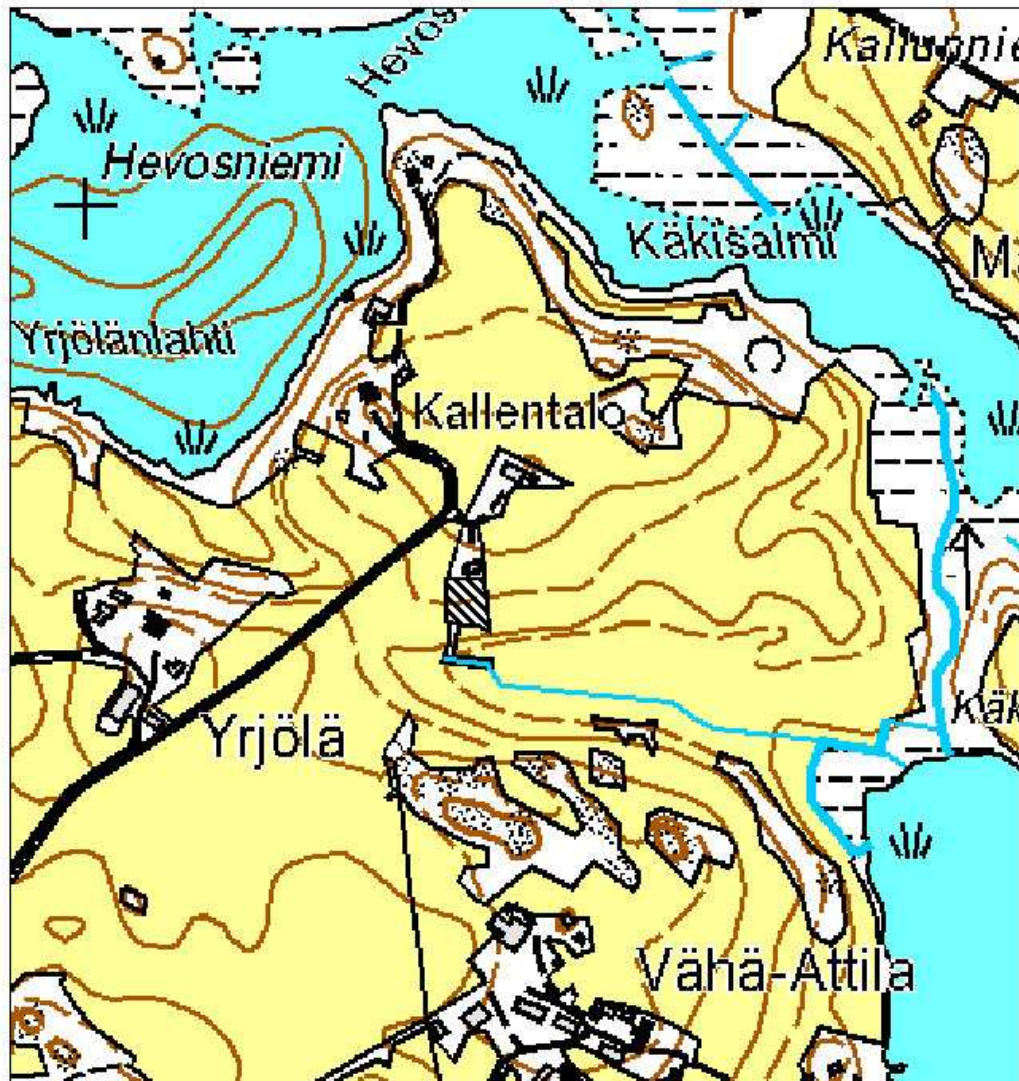
## 7. Iso-Attila

Yleiskartta 1:5000

Piirt. T. Jäkärä

Pohjakarttana ote PerusCD:ltä, lehti 2142 10

(c) Maanmittauslaitos, lupa PISA/020/2006



Kylätontti

## 8. Kirkkomaa

<b>Kunta</b>	Orivesi
<b>Kylä</b>	Kylänoja
<b>Kohdenimi</b>	Kirkkomaa
<b>Muinaisjäännöstunnus</b>	
<b>Inventointinumero</b>	008
<b>Muinaisjäännöstyyppi</b>	kirkkorakenteet
<b>Muinaisjäännöstyypintaranne</b>	kirkonpaikat
<b>Ajoitus</b>	historiallinen
<b>Selkeä ajoitus</b>	1641-1772
<b>Rauhoitusluokka</b>	1
<b>Lukumäärä</b>	1
<b>Aikaisemmat tutkimukset</b>	
<b>Peruskarttanumero</b>	2142 11
<b>Peruskartan nimi</b>	Längelmäen kk
<b>X1-koordinaatti</b>	6846 870
<b>X2-koordinaatti</b>	6846 920
<b>Y1-koordinaatti</b>	2538 930
<b>Y2-koordinaatti</b>	2538 970
<b>Z1-koordinaatti</b>	0095
<b>Z2-koordinaatti</b>	0100
<b>P1-koordinaatti</b>	6848 730
<b>P2-koordinaatti</b>	6848 780
<b>I1-koordinaatti</b>	3380 340
<b>I2-koordinaatti</b>	3380 380
<b>Koordinaattiselite</b>	Ääripisteet. Tarkka rajaus kts. karttaliitteet
<b>MI-tiivistelmä</b>	
<b>Kiinteistötiedot</b>	
<b>Kiinteistötunnus</b>	562-463-1-8
<b>Kiinteistönimi</b>	Kirkkomaa
<b>Maanomistaja</b>	Oriveden seurakunta
<b>Osoite</b>	Latokartanontie 5, 35300 Orivesi
<b>Lisätietoja</b>	

### Tarkastus

Tiina Jäkärä 12.9.2008.

### Sijainti ja maasto

Kohde sijaitsee Vanhatalon pihapiirissä. Karviansalmen luoteisrannalla olevalla maakumpareella. Ympärillä peltoa ja metsää. Längelmäen kirkolta linnuntietä n. 5 km koilliseen.

### Kohteen kuvaus

Paikalla sijaitsi Längelmäen ensimmäinen kirkko, Karvian kylän vanha kirkko vuosina 1641-1772 (Vallinheimo 1954). Karvia -nimeä ei löydy kyläluetteloista (Kylänoja), mutta kylän ensimmäinen talo (1539) on ollut sen niminen (Jutikkala 1954). Näkyvissä on matala puukirkon kiviperustus kooltaan n. 9x15 metriä ja sakasti n. 4x3 m. Paikalla on myös hautausmaa; Vanhatalon asukkaat muistavat luita nousseen maanpinnalle aina silloin tällöin. Alttarin kohdalle on 1950-luvulla laitettu muistolaatta ja kesäisin paikalla pidetään yhäkin hartaustilaisuus. Seurakunta on lunastanut alueen

(n. 1000 neliötä). Kohde on erityisen arvokas paitsi oman, laajempaan viitekehukseen liittyvän kirkollisen historiansa vuoksi, myös vieressä sijaitsevan vanha kylän paikan takia (kohde 9). Vanhatalon asukkaat ovat ilmeisen pitkään hoitaneet kirkonpaikkaa.

**Kohteen laajuus**

Noin 50x40 metriä. Rajaus peruskartan ja kenttähavaintojen perusteella. Tarkempi rajaus kts. karttaliitteet.

**Ehdotus suoja-alueeksi**

20 m:n säteellä peruskartan ja kenttähavaintojen perusteella rajatun alueen rajasta.

**Luokitusehdotus**

Luokka 1.

**Negatiivit**

8 (PMM/KYY)

**Kartat**

Peruskarttaote 1:20 000, yleiskartta 1:5000.



Kirkkomaa (kohde 8). Längelmäen ensimmäisen kirkon perustus. Etelästä. 12.9.2008. TJ. (D11, PMM/KYY)

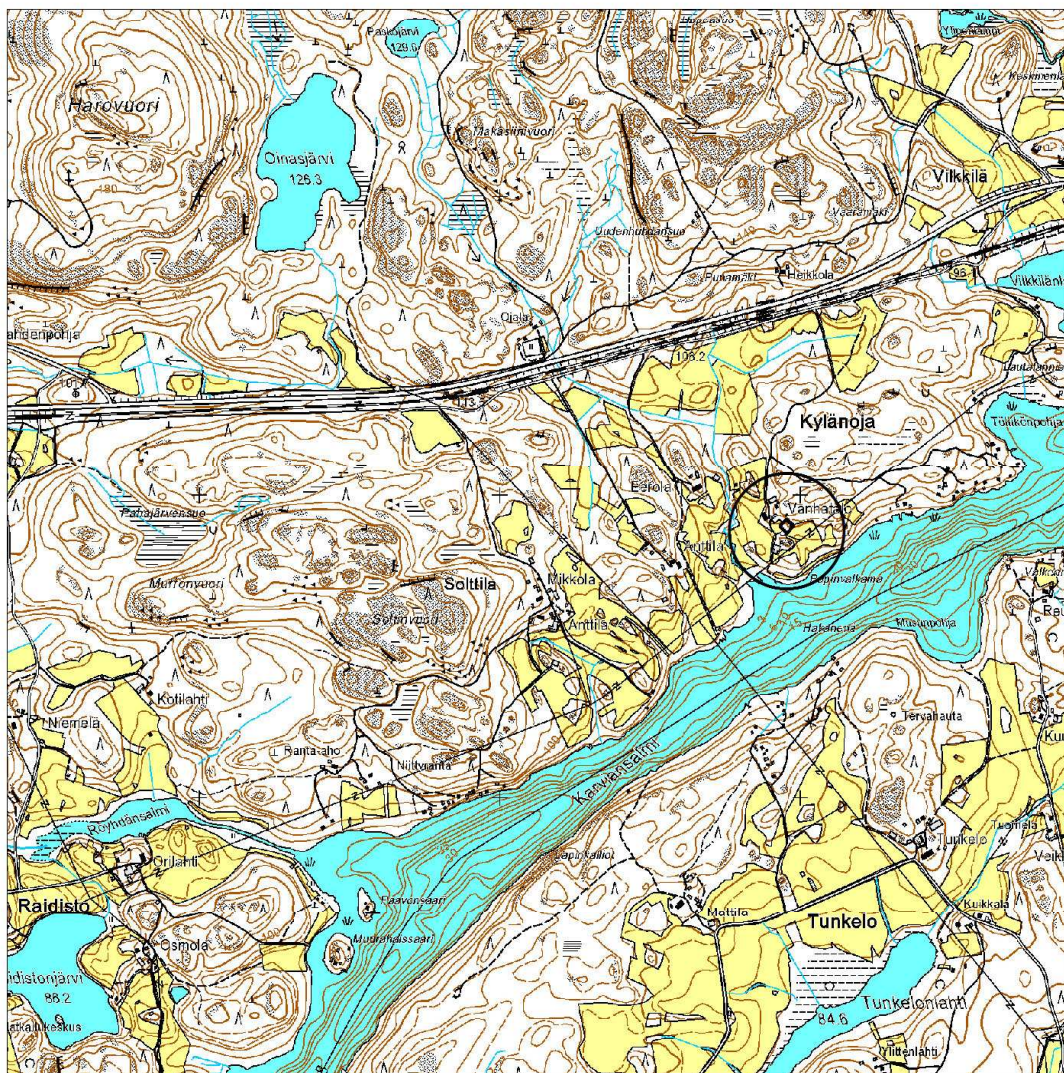
## 8. Kirkkomaa

Peruskarttaote 1:20 000

Piirt. T. Jäkärä

Pohjakarttana ote PerusCD:ltä, lehti 2142 11

(c) Maanmittauslaitos, lupa PISA/020/2006



Kiinteä muinaisjäänös

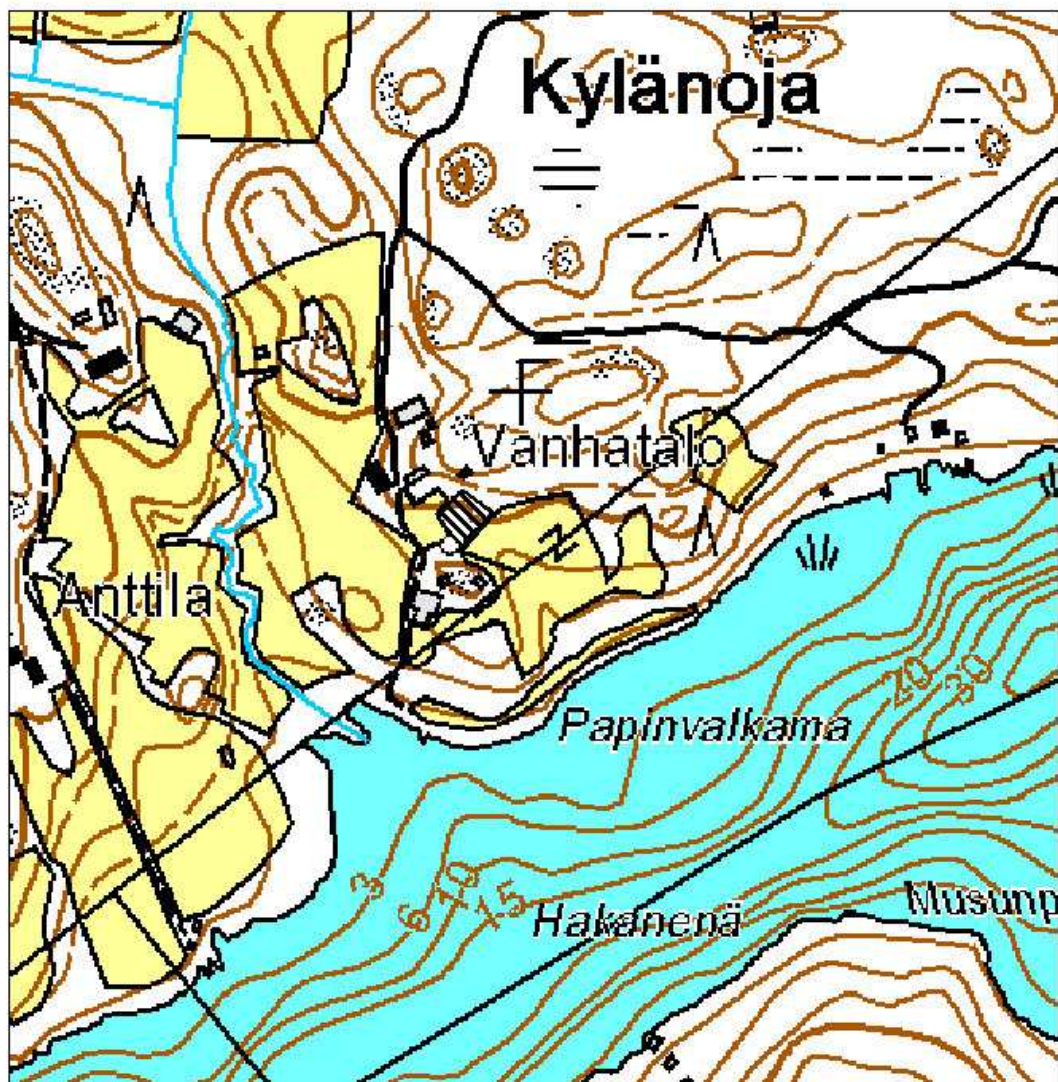
## 8. Kirkkomaa

Yleiskartta 1:5000

Piirt. T. Jäkärä

Pohjakarttana ote PerusCD:ltä, lehti 2142 11

(c) Maanmittauslaitos, lupa PISA/020/2006



Kirkonpaikka

## 9. Kylänoja (Karvia)

<b>Kunta</b>	Orivesi
<b>Kylä</b>	Kylänoja
<b>Kohdenimi</b>	Kylänoja (Karvia)
<b>Muinaisjäännöstunnus</b>	
<b>Inventointinnumero</b>	009
<b>Muinaisjäännöstyyppi</b>	asuinpaikat
<b>Muinaisjäännöstyyppitarkenne</b>	kyläpaikat
<b>Ajoitus</b>	historiallinen
<b>Selkeä ajoitus</b>	1500-1800-luku
<b>Rauhoitusluokka</b>	2
<b>Lukumäärä</b>	1
<b>Aikaisemmat tutkimukset</b>	
<b>Peruskarttanumero</b>	2142 11
<b>Peruskartan nimi</b>	Längelmäen kk
<b>X1-koordinaatti</b>	6846 730
<b>X2-koordinaatti</b>	6846 790
<b>Y1-koordinaatti</b>	2538 700
<b>Y2-koordinaatti</b>	2538 750
<b>Z1-koordinaatti</b>	0090
<b>Z2-koordinaatti</b>	0095
<b>P1-koordinaatti</b>	6848 600
<b>P2-koordinaatti</b>	6848 660
<b>I1-koordinaatti</b>	3380 100
<b>I2-koordinaatti</b>	3380 150
<b>Koordinaattiselite</b>	Ääripisteet. Tarkka rajaus kts. karttaliitteet
<b>MI-tiivistelmä</b>	
<b>Kiinteistötiedot</b>	
<b>Kiinteistötunnus</b>	562-463-1-65
<b>Kiinteistönimi</b>	Vanhatalo
<b>Maanomistaja</b>	Salonen Antti
<b>Osoite</b>	Vanhatalontie 59, 35300 Orivesi
<b>Lisätietoja</b>	
<b>Kiinteistötunnus</b>	562-463-1-72
<b>Kiinteistönimi</b>	Eerola
<b>Maanomistaja</b>	Eerola Eero
<b>Osoite</b>	Takahuhdintie 55 C 6, 33560 Tampere
<b>Lisätietoja</b>	

### Tarkastus

Tiina Jäkärä 12.9.2008.

### Sijainti ja maasto

Puustoa kasvavalla peltokumpareella Vanhatalon ja Anttilan rajalla, n. 250 metriä Vanhatalosta lounaaseen. Kaakossa Karviansalmi ja Papinvalkama.

**Kohteen kuvaus**

Kylänoja mainitaan 1560-luvun kyläluettelossa kahden talon kylänä. Karvia -nimeä ei löydy kyläluetteloista (Kylänoja), mutta kylän ensimmäinen talo (1539) on ollut sen niminen (Jutikkala 1954). Nimi on säilynyt viereisessä vesistöissä Karviansalmena. Kohde on hyvin säilynyt ja autioitunut kyläpaikka peltojen ympäröimällä kumpareella. Kyläpaikan mainitaan jääneen tyhjilleen viimeistään uusjaossa (Jutikkala 1949). Paikalla on runsaasti kiviä ja maakumpareita. Itäpuolella n. 200 m päässä on vanhan kirkon paikka (kohde 8). Vanhatalon asukkaat osoittivat kyläpaikan ja ovat tietoisia sen historiallisesta arvosta.

**Kohteen laajuus**

Noin 60x50 metriä. Rajaus peruskartan ja kenttähavaintojen perusteella. Tarkempi rajaus kts. karttaliitteet.

**Ehdotus suoja-alueeksi**

20 m:n säteellä peruskartan ja kenttähavaintojen perusteella rajatun alueen rajasta.

**Luokitusehdotus**

Luokka 2.

**Negatiivit**

9 (PMM/KYY)

**Kartat**

Peruskarttaote 1:20 000, yleiskartta 1:5000.



Kylänoja (kohde 9). Keskiajalla syntynyt kylänpaikka kuvan keskellä, kumpareella. Koillisesta.  
12.9.08. TJ. (D12, PMM/KYY)



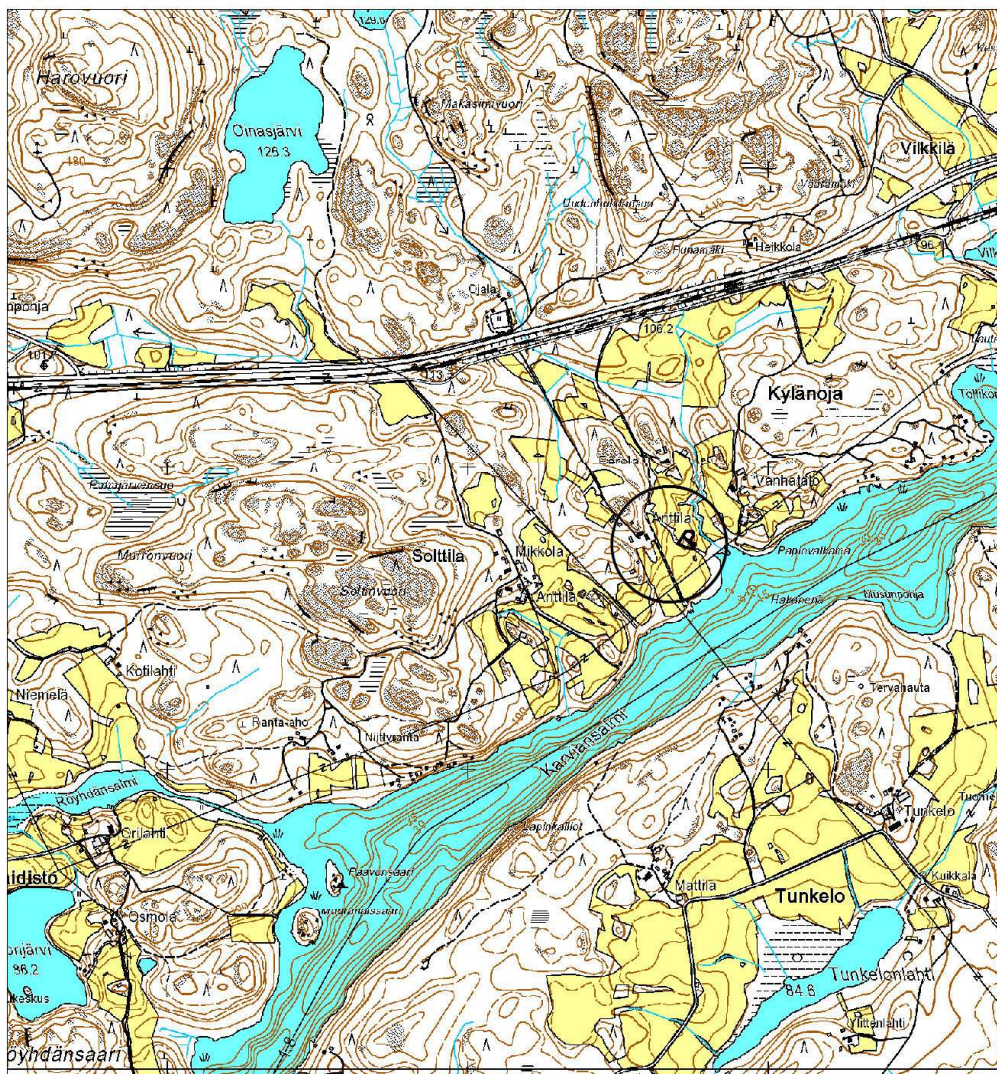
## 9. Kylänoja (Karvia)

Peruskarttaote 1:20 000

Piirt. T. Jäkärä

Pohjakarttana ote PerusCD:ltä, lehti 2142 11

(c) Maanmittauslaitos, lupa PISA/020/2006



Kiinteä muinaisjäännös

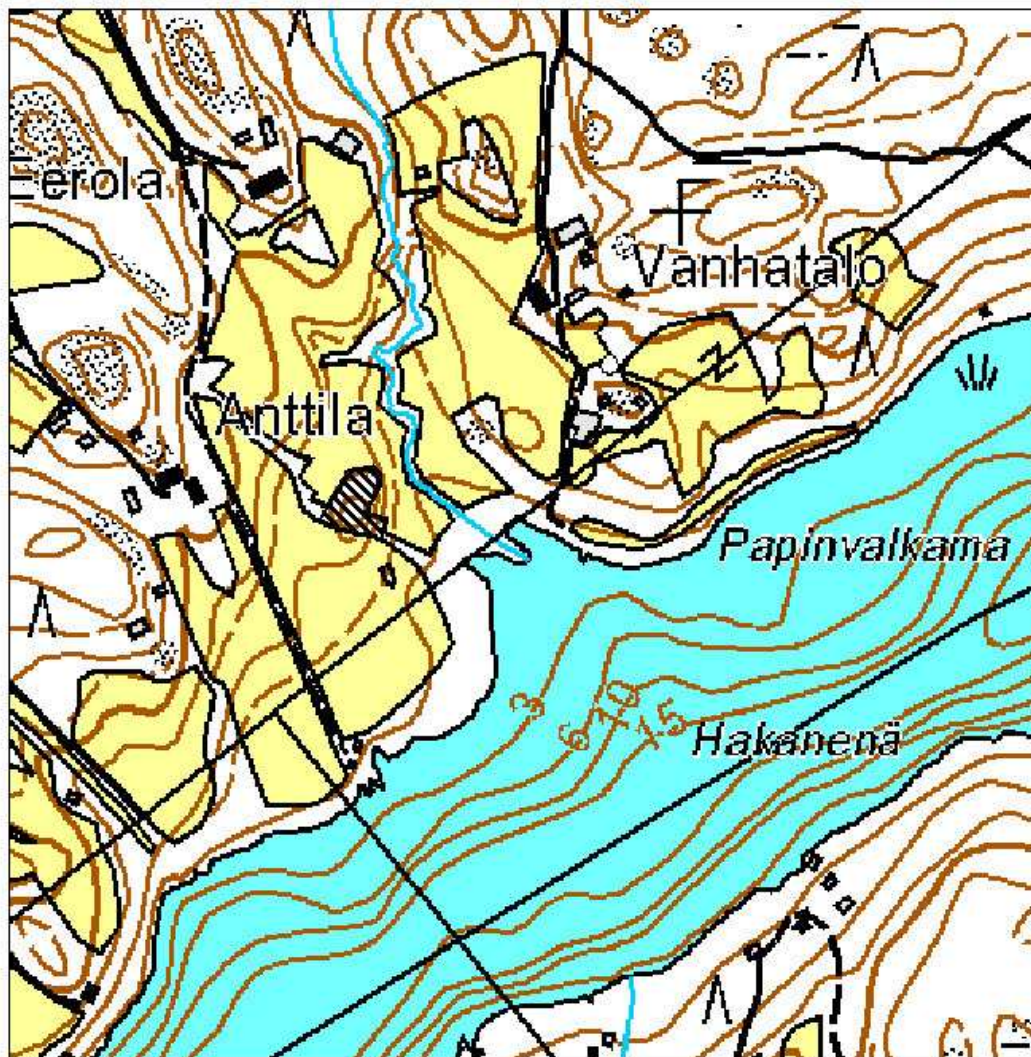
## 9. Kylänoja (Karvia)

Yleiskartta 1:5000

Piirt. T. Jäkärä

Pohjakarttana ote PerusCD:ltä, lehti 2142 11

(c) Maanmittauslaitos, lupa PISA/020/2006



Kylätontti

## 10. Hirvelänlahti

<b>Kunta</b>	Orivesi
<b>Kylä</b>	Uuhiniemi
<b>Kohdenimi</b>	Hirvelänlahti
<b>Muinaisjäännöstunnus</b>	
<b>Inventointinumero</b>	010
<b>Muinaisjäännöstyyppi</b>	esihistoriallinen
<b>Muinaisjäännöstyyppitarkenne</b>	kiviröykkiö
<b>Ajoitus</b>	rautakautinen
<b>Selkeä ajoitus</b>	
<b>Rauhoitusluokka</b>	2
<b>Lukumäärä</b>	2
<b>Aikaisemmat tutkimukset</b>	
<b>Peruskarttanumero</b>	2142 11
<b>Peruskartan nimi</b>	Längelmäen kk
<b>X1-koordinaatti</b>	6842 740
<b>X2-koordinaatti</b>	6842 680
<b>Y1-koordinaatti</b>	2531 090
<b>Y2-koordinaatti</b>	2531 100
<b>Z1-koordinaatti</b>	0105
<b>Z2-koordinaatti</b>	0110
<b>P1-koordinaatti</b>	6844 960
<b>P2-koordinaatti</b>	6844 910
<b>I1-koordinaatti</b>	3372 320
<b>I2-koordinaatti</b>	3372 330
<b>Koordinaattiselite</b>	1=kiviröykkiö 1, 2=kiviröykkiö 2
<b>MI-tiivistelmä</b>	
<b>Kiinteistötiedot</b>	
<b>Kiinteistötunnus</b>	562-479-1-177
<b>Kiinteistönimi</b>	Eerola
<b>Maanomistaja</b>	Kolosalmi Elina
<b>Osoite</b>	Uuhiniementie 435, 35300 Orivesi
<b>Maanomistaja</b>	Eerola Kristiina
<b>Osoite</b>	Aapalankatu 5 B, 15950 Lahti
<b>Kiinteistötunnus</b>	562-479-1-195
<b>Kiinteistönimi</b>	Myllykulma
<b>Maanomistaja</b>	Paavola Juha
<b>Osoite</b>	Uuhiniementie 305, 35300 Orivesi
<b>Kiinteistötunnus</b>	562-456-1-3
<b>Kiinteistönimi</b>	Toivolinna
<b>Maanomistaja</b>	Paavola Juha
<b>Osoite</b>	Uuhiniementie 305, 35300 Orivesi
<b>Kiinteistötunnus</b>	562-456-2-39
<b>Kiinteistönimi</b>	Vähäjärvi
<b>Maanomistaja</b>	Brusila Reino
<b>Osoite</b>	Pitkäjärventie 598, 35100 Orivesi

**Tarkastus**

Tiina Jäkärä 15.9.2008.

**Sijainti ja maasto**

N. 2 km vt 9 etelään.

Kiviröykkiö 1. Matalan kallion laella. Avohakkuualueella jossa vaikeakulkuinen maasto.

Kiviröykkiö 2. Matalan kallion ja maakiven välissä. Sekametsää.

**Kohteen kuvaus**

Kiviröykkiö 1. Halkaisija n. 4 m ja korkeus n. 0,4-1 m. Röykkiö sijaitsee neljän maa-alueen rajojen risteyksessä ja osa siitä oli kasattu korkeammaksi rajamerkiksi. Tällöin osa röykkiöstä on hajonnut.

Kiviröykkiö 2. Halkaisija n. 1 m ja korkeus n. 0,5 m. Edellisestä n. 100 m lounaaseen. Tehty maakiven viereen, osin maansekainen.

**Ehdotus suoja-alueeksi**

2 metriä röykkiöiden ulkoreunasta.

**Luokitusehdotus**

Luokka 2.

**Digikuvat**

10-12 (PMM/KYY)

**Negatiivit**

F145398:1-3 (MV/AO)

**Kartat**

Peruskarttaote 1:20 000, yleiskartta 1:5000.



Hirvelänlahti (kohde 10). Kiviröykkiö 1. Osa kivistä on kasattu uudelleen rajamerkiksi. Kaakosta.  
15.9.2008. TJ. (D13, PMM/KYY)

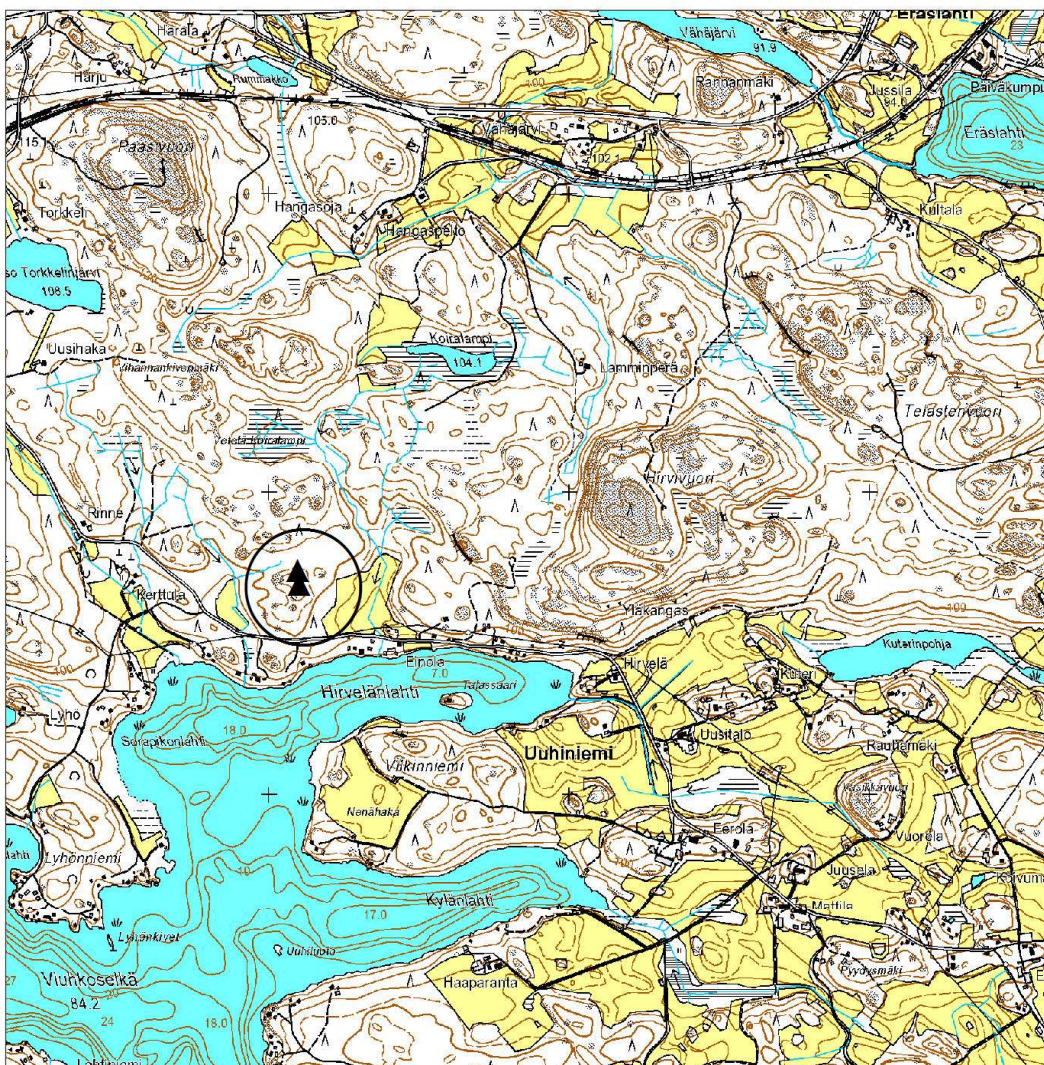
## 10. Hirvelänlahti

Peruskarttaote 1:20 000

Piirt. T. Jäkärä

Pohjakarttana ote PerusCD:ltä, lehti 2142 11

(c) Maanmittauslaitos, lupa PISA/020/2006



Kiviröykkiö

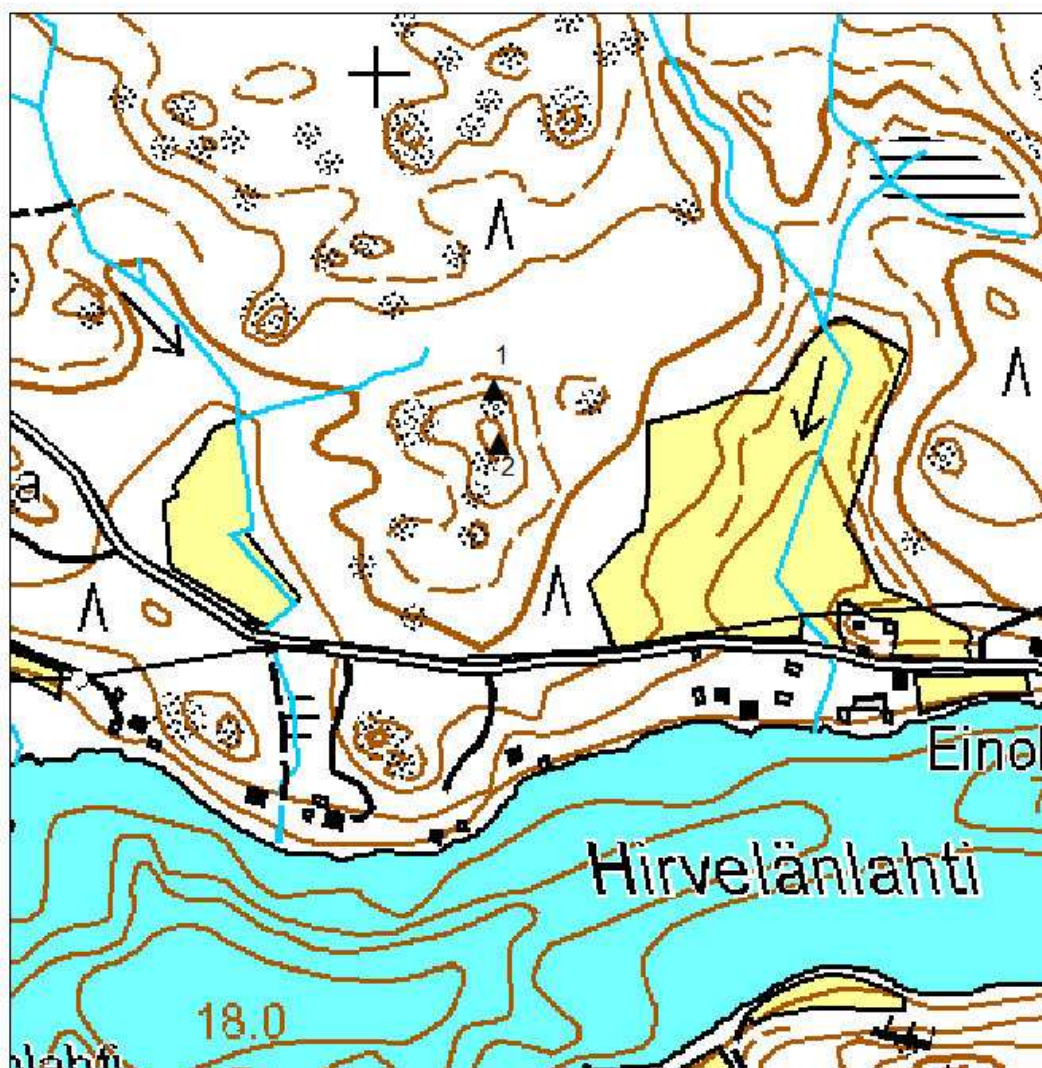
## 10. Hirvelänlahti

Yleiskartta 1:5000

Piirt. T. Jäkärä

Pohjakarttana ote PerusCD:itä, lehti 2142 11

(c) Maanmittauslaitos, lupa PISA/020/2006



▲ Kiviröykkiöt 1-2

## 11. Piittala

<b>Kunta</b>	Orivesi
<b>Kylä</b>	Piittala
<b>Kohdenimi</b>	Piittala
<b>Muinaisjäännöstunnus</b>	
<b>Inventointinumero</b>	011
<b>Muinaisjäännöstyyppi</b>	asuinpaikat
<b>Muinaisjäännöstyypintaranne</b>	kylänpaikat
<b>Ajoitus</b>	historiallinen
<b>Selkeä ajoitus</b>	1500-1800-luvut
<b>Rauhoitusluokka</b>	2
<b>Lukumäärä</b>	1
<b>Aikaisemmat tutkimukset</b>	
<b>Peruskarttanumero</b>	2142 11
<b>Peruskartan nimi</b>	Längelmäen kk
<b>X1-koordinaatti</b>	6841 110
<b>X2-koordinaatti</b>	6841 190
<b>Y1-koordinaatti</b>	2533 630
<b>Y2-koordinaatti</b>	2533 720
<b>Z1-koordinaatti</b>	0095
<b>Z2-koordinaatti</b>	0098
<b>P1-koordinaatti</b>	6843 220
<b>P2-koordinaatti</b>	6843 300
<b>I1-koordinaatti</b>	3374 780
<b>I2-koordinaatti</b>	3374 870
<b>Koordinaattiselite</b>	Ääripisteet. Tarkka rajausta kts. karttaliitteet
<b>MI-tiivistelmä</b>	
<b>Kiinteistötiedot</b>	
<b>Kiinteistötunnus</b>	562-467-1-102
<b>Kiinteistönimi</b>	Riittala
<b>Maanomistaja</b>	Kailamaa Marja-Leena
<b>Osoite</b>	Tuomiokirkonkatu 7 B 15, 33100 Tampere
<b>Maanomistaja</b>	Kailamaa Pasi
<b>Osoite</b>	Rautatienkatu 24 B 14, 33100 Tampere
<b>Lisätietoja</b>	

### Tarkastus

Tiina Jäkärä 15.9.2008.

### Sijainti ja maasto

Kohde sijaitsee n. 100 m päässä Piitansalmen rannasta, mäenkumpareella. Kohdetta ympäröivät suuret laidunalueet.

### Kohteen kuvaus

Piittala mainitaan 1560-luvun kyläluettelossa yhden talon kylänä. Ensimmäinen maininta on vuodelta 1539 (Jutikkala 1954). Talo jaettiin kahtia vuonna 1734. Kartassa vuodelta 1791 näkyy



molempien talojen, Anttilan ja Eerolan, tontit vierekkäin. Eerolan talo on myöhemmin vaihtanut paikkaa. Vanha Anttilan päärakennus ympäristöineen on hyvin säilynyt, tontilla ei ole uudisrakentamista. Talo vaikuttaa asumattomalta. Talolle vievän pihatien varressa oli suuri kiviperustus, mahdollisesti navetan.

#### **Kohteen laajuus**

Noin 90x80 metriä. Rajaus 1700-luvun kartan ja kenttähavaintojen perusteella. Tarkempi rajaus kts. karttaliitteet.

#### **Ehdotus suoja-alueeksi**

20 m:n säteellä vanhan kartan ja kenttähavaintojen perusteella rajatun alueen rajasta.

#### **Luokitusehdotus**

Luokka 2. Edelleen käytössä oleva historiallisen ajan asuinpaikka. Vanhimpien kulttuurikerrosten ja kiinteiden rakenteiden säilyneisyyden selvittäminen vaatii lisätutkimuksia (koekaivauksia).

#### **Negatiivit**

10-11 (PMM/KYY)

#### **Kartat**

Peruskarttaote 1:20 000, yleiskartta 1:5000.



Piittala (kohde 11). Vanhaa kylätonttia ja Anttilan vanha päärakennus. Koillisesta. 15.9.2008. TJ. (D16, PMM/KYY)

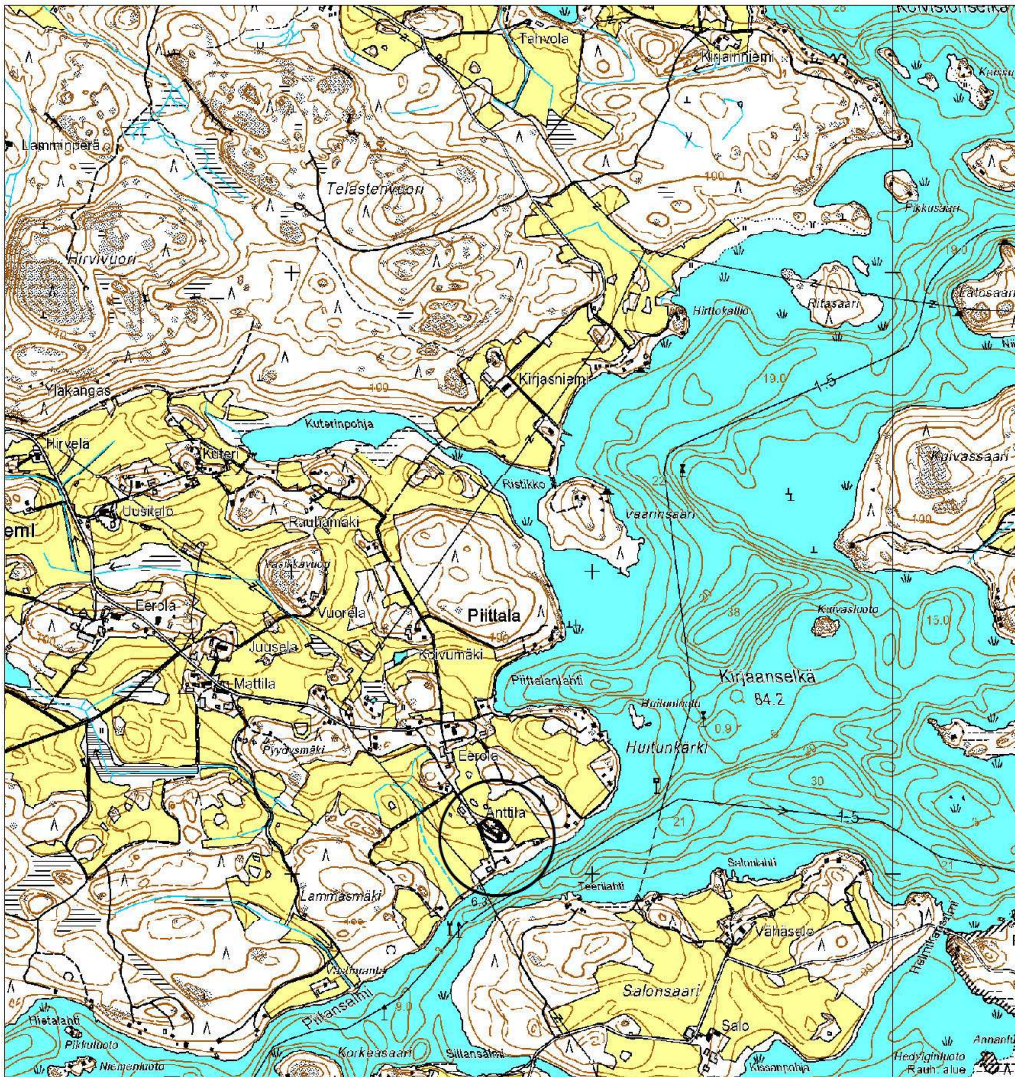
## 11. Piittala

Peruskarttaote 1:20 000

Piirt. T. Jäkärä

Pohjakarttana ote PerusCD:ltä, lehti 2142 11

(c) Maanmittauslaitos, lupa PISA/020/2006



Kiinteä muinaisjäänös

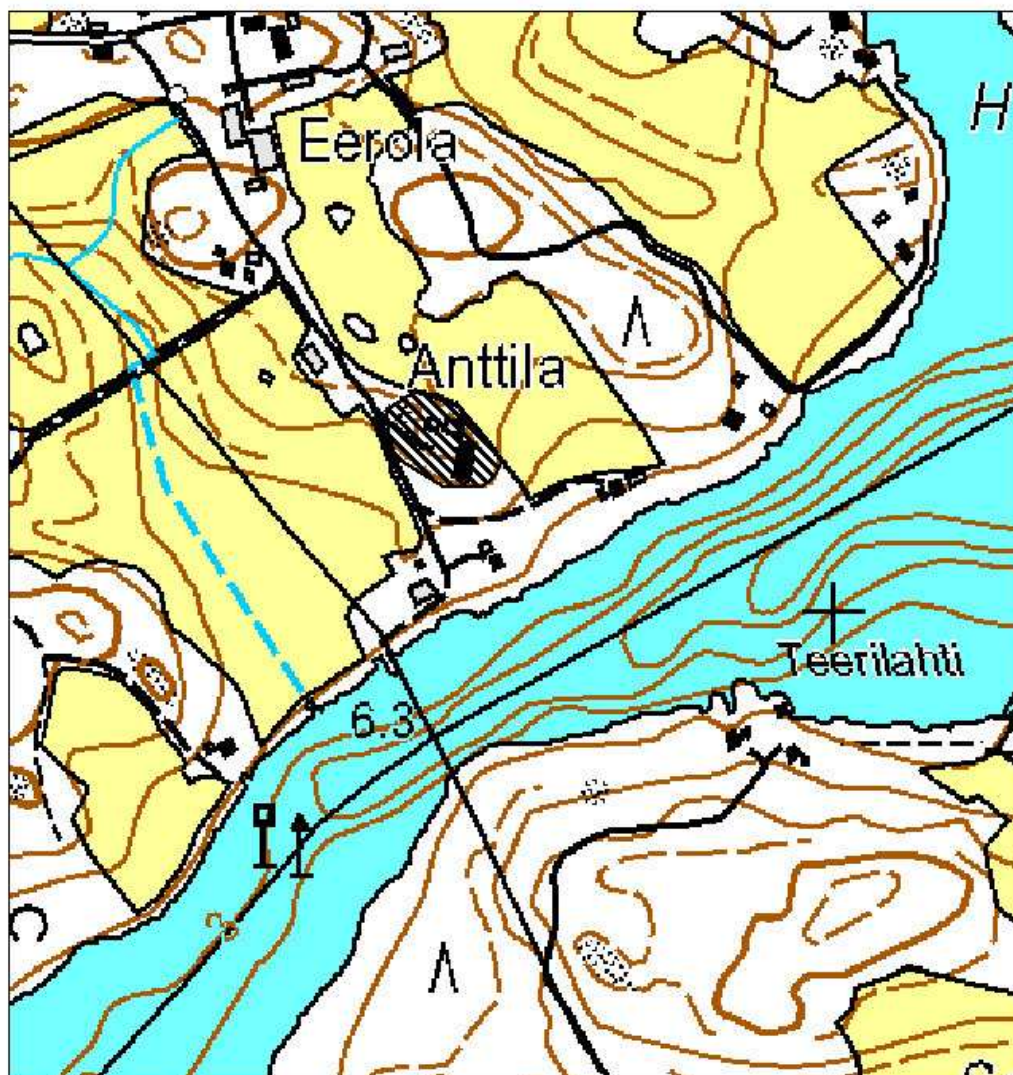
## 11. Piittala

Piirt. T. Jakara

Yleiskartta 1:5000

Pohjakarttana ote PerusCD:ltä, lehti 2142 11

(c) Maanmittauslaitos, lupa PISA/020/2006



Kylätontti

## 12. Pääskylän mylly 1

<b>Kunta</b>	Orivesi
<b>Kylä</b>	Pääskylä
<b>Kohdenimi</b>	Pääskylän mylly 1
<b>Muinaisjäännöstunnus</b>	
<b>Inventointinumero</b>	012
<b>Muinaisjäännöstyyppi</b>	työ- ja valmistuspaikat
<b>Muinaisjäännöstyyppitarkenne</b>	vesimyllyt
<b>Ajoitus</b>	historiallinen
<b>Selkeä ajoitus</b>	1600-1900-luvut
<b>Rauhoitusluokka</b>	2
<b>Lukumäärä</b>	1
<b>Aikaisemmat tutkimukset</b>	
<b>Peruskarttanumero</b>	2142 10
<b>Peruskartan nimi</b>	Eräjärvi
<b>X1-koordinaatti</b>	6839 770
<b>X2-koordinaatti</b>	6839 840
<b>Y1-koordinaatti</b>	2539 770
<b>Y2-koordinaatti</b>	2539 850
<b>Z1-koordinaatti</b>	0095
<b>Z2-koordinaatti</b>	0100
<b>P1-koordinaatti</b>	6841 610
<b>P2-koordinaatti</b>	6841 670
<b>I1-koordinaatti</b>	3380 850
<b>I2-koordinaatti</b>	3380 930
<b>Koordinaattiselite</b>	Ääripisteet. Tarkka rajaus kts. karttaliitteet
<b>MI-tiivistelmä</b>	
<b>Kiinteistötiedot</b>	
<b>Kiinteistötunnus</b>	562-480-4-0
<b>Kiinteistönimi</b>	Kynnyskoski
<b>Maanomistaja</b>	Lahtinen Pertti ja Satu
<b>Osoite</b>	Jukolantie 6, 36240 Kangasala
<b>Lisätietoja</b>	

### Tarkastus

Tiina Jäkärä 17.9.2008.

### Sijainti ja maasto

Sillan pielessä Pääskylänjoen kosken eteläpuolella. Längelmäen kirkolta linnuntietä n. 4 km kaakkoon.

### Kohteen kuvaus

Pääskylän mylly on toiminut jo ainakin 1600-luvulla (Jutikkala 1949). Se näkyy myös vuoden 1786 isojakokartassa. Kartan selityksissä mainitaan sen jauhaneen sellaistaistenkin kylien viljaa, missä ei omaa myllyä ollut. Myllytontilla on vanha ja huonokuntoinen myllyrakennus, myllynkiviä on koskessa ja maalla. Sillan pielessä voi olla vanhempia rakenteita maassa säilyneenä (maakumpare).

**Kohteen laajuus**

Noin 80x70 metriä. Rajaus 1700-luvun kartan ja kenttähavaintojen perusteella. Tarkempi rajaus kts. karttaliitteet.

**Ehdotus suoja-alueeksi**

20 m:n säteellä vanhan kartan ja kenttähavaintojen perusteella rajatun alueen rajasta.

**Luokitusehdotus**

Luokka 2. Vanhimpien kulttuurikerrosten ja kiinteiden rakenteiden säilyneisyyden selvittäminen vaatii lisätutkimuksia (koekaivauksia).

**Negatiivit**

12-13 (PMM/KYY)

**Kartat**

Peruskarttaote 1:20 000, yleiskartta 1:5000.



Pääskylän mylly 1 (kohde 12). Myllyrakennus alavirralla päin kuvattuna. Lounaasta.17.9.2008. TJ. (D18, PMM/KYY)

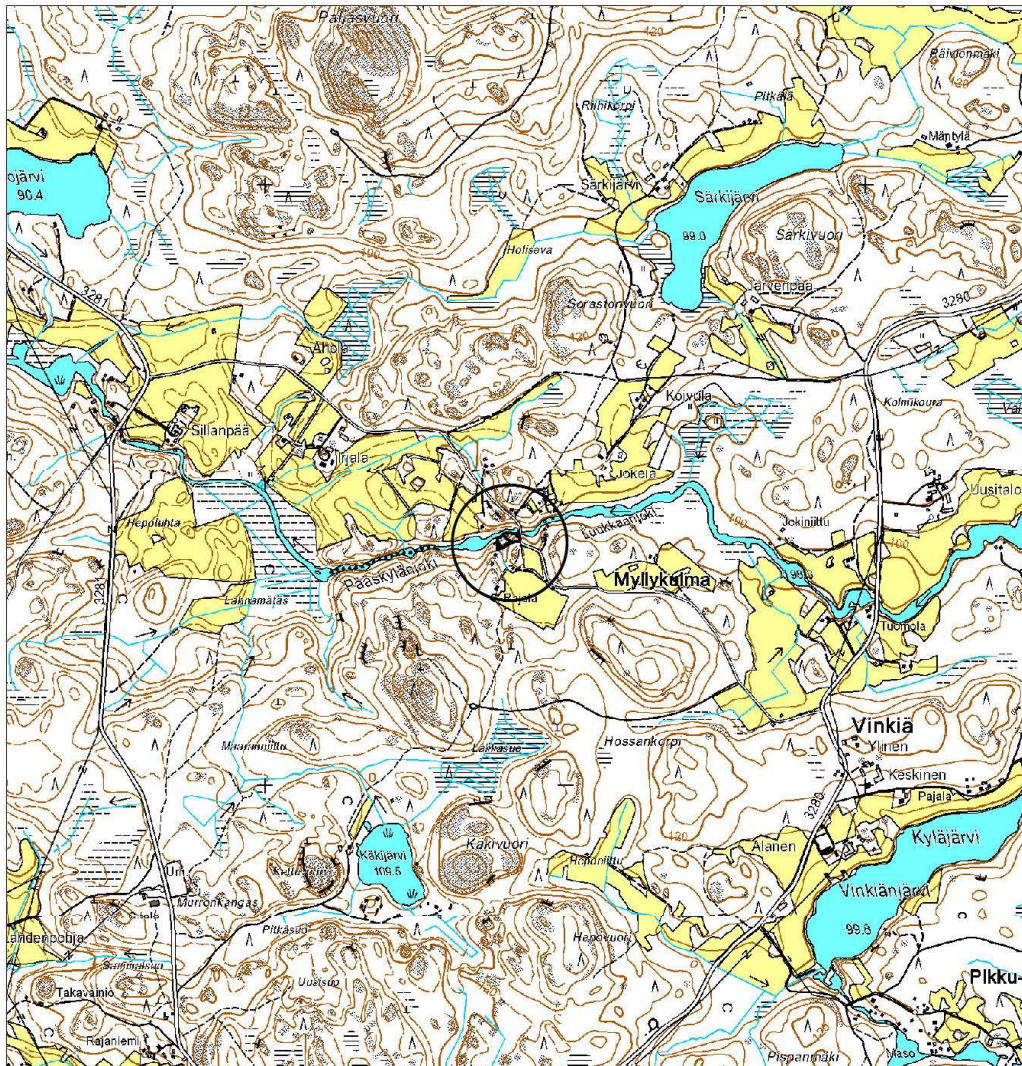
## 12. Pääskylän mylly 1

Peruskarttaote 1:20 000

Piirt. T. Jäkärä

Pohjakarttana ote PerusCD:ltä, lehdet 2142 10, 2142 11, 2144 01, 2144 02

(c) Maanmittauslaitos, lupa PISA/020/2006



Kiinteä muinaisjäännös

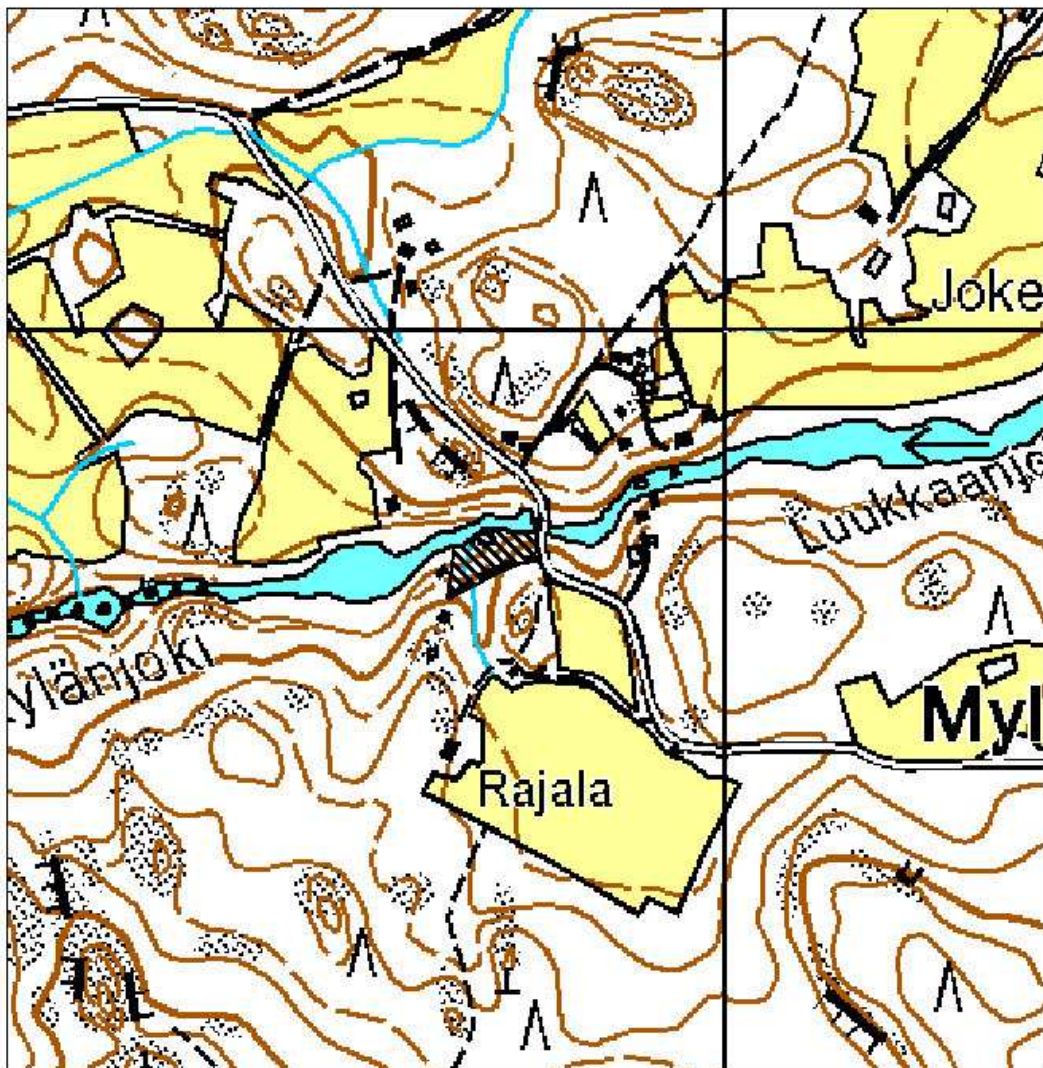
## 12. Pääskylän mylly 1

Yleiskartta 1:5000

Piirt. T. Jäkärä

Pohjakarttana ote PerusCD:ltä, lehdet 2142 10, 2142 11, 2144 01, 2144 02

(c) Maanmittauslaitos, lupa PISA/020/2006



Myllytontti

### 13. Pääskylän mylly 2

<b>Kunta</b>	Orivesi
<b>Kylä</b>	Pääskylä
<b>Kohdenimi</b>	Pääskylän mylly 2
<b>Muinaisjäännöstunnus</b>	
<b>Inventointinumero</b>	013
<b>Muinaisjäännöstyyppi</b>	kulkuväylät
<b>Muinaisjäännöstyypintaranne</b>	tienpohjat
<b>Ajoitus</b>	historiallinen
<b>Selkeä ajoitus</b>	1600-1900-luvut
<b>Rauhoitusluokka</b>	2
<b>Lukumäärä</b>	1
<b>Aikaisemmat tutkimukset</b>	
<b>Peruskarttanumero</b>	2142 10
<b>Peruskartan nimi</b>	Eräjärvi
<b>X1-koordinaatti</b>	
<b>X2-koordinaatti</b>	
<b>Y1-koordinaatti</b>	
<b>Y2-koordinaatti</b>	
<b>Z1-koordinaatti</b>	
<b>Z2-koordinaatti</b>	
<b>P1-koordinaatti</b>	
<b>P2-koordinaatti</b>	
<b>I1-koordinaatti</b>	
<b>I2-koordinaatti</b>	
<b>Koordinaattiselite</b>	Tie sisältyy Pääskylän mylly 1 alueeseen
<b>MI-tiivistelmä</b>	
<b>Kiinteistötiedot</b>	
<b>Kiinteistötunnus</b>	562-480-4-0
<b>Kiinteistönimi</b>	Kynnyskoski
<b>Maanomistaja</b>	Lahtinen Pertti ja Satu
<b>Osoite</b>	Jukolantie 6, 36240 Kangasala
<b>Lisätietoja</b>	

#### Tarkastus

Tiina Jäkärä 17.9.2008.

#### Sijainti ja maasto

Sillan pielessä Pääskylänjoen kosken eteläpuolella. Längelmäen kirkolta linnuntietä n. 4 km kaakkoon.

#### Kohteen kuvaus

Vuoden 1786 isojakokartassa näkyy Pääskylänjoen etelävartta ja myllyn ohi kulkeva tie. Nykyinen linjaus on erilainen. Tiestä on säilynyt myllyn vieritse metsään kulkeva muutaman kymmenen metrin patkä.

#### Kohteen laajuus

Tielinjan pituus noin 90 metriä, leveys vaihtelee umpeenkasvusta riippuen (n. 1-2 m).



**Ehdotus suoja-alueeksi**

Sisältyy Pääskylän mylly 1 alueeseen.

**Luokitusehdotus**

Luokka 2.

**Negatiivit**

15 (PMM/KYY)

**Kartat**

Kts. Pääskylän mylly 1 kartat.



Pääskylän mylly 2 (kohde 13). Vanhaa tielinjaa. Myllyrakennus jää oikealle. Koillisesta. 17.9.2008.  
TJ. (D20, PMM/KYY)

#### 14. Sysikuoppamäki

<b>Kunta</b>	Orivesi
<b>Kylä</b>	Tiihalanniemi
<b>Kohdenimi</b>	Sysikuoppamäki
<b>Muinaisjäännöstunnus</b>	
<b>Inventointinnumero</b>	014
<b>Muinaisjäännöstyyppi</b>	työ- ja valmistuspaikat
<b>Muinaisjäännöstyypintaranne</b>	nauriskuopat
<b>Ajoitus</b>	historiallinen
<b>Selkeä ajoitus</b>	
<b>Rauhoitusluokka</b>	2
<b>Lukumäärä</b>	5
<b>Aikaisemmat tutkimukset</b>	
<b>Peruskarttanumero</b>	2142 11
<b>Peruskartan nimi</b>	Längelmäen kk
<b>X1-koordinaatti</b>	6847 560
<b>X2-koordinaatti</b>	6847 570
<b>Y1-koordinaatti</b>	2532 010
<b>Y2-koordinaatti</b>	2532 100
<b>Z1-koordinaatti</b>	0140
<b>Z2-koordinaatti</b>	0150
<b>P1-koordinaatti</b>	6849 740
<b>P2-koordinaatti</b>	6849 750
<b>I1-koordinaatti</b>	3373 460
<b>I2-koordinaatti</b>	3373 550
<b>Koordinaattiselite</b>	1=läntisin kuoppa, 2=itäisin kuoppa
<b>MI-tiivistelmä</b>	
<b>Kiinteistötiedot</b>	
<b>Kiinteistötunnus</b>	562-477-1-61
<b>Kiinteistönimi</b>	Hirvivaara
<b>Maanomistaja</b>	Arvonen Kirsi
<b>Osoite</b>	Laasolantie 302, 35300 Orivesi
<b>Lisätietoja</b>	

#### Tarkastus

Tiina Jäkärä 19.9.2008.

#### Sijainti ja maasto

N. kolme kilometriä vt 9:ltä luoteeseen. Korkea, havu- ja sekametsää kasvava mäki.

#### Kohteen kuvaus

Mäen itärinteessä ainakin 5 kappaletta erikokoisia kuoppia, luultavasti nauriskuoppia. Neljän kuopan koko n. pituus 2 m, leveys 1 m. Yksi suurempi p. 5 m, l. 2 m. Ainakin yhden pienemmän pohjaa oli kivetty.

GPS-koordinaatit kuopille 1-5:

1. 6847 560/2532 020
2. 6847 560/2532 010
3. 6847 550/2532 030
4. 6847 550/2532 040
5. 6847 570/2532 100

**Ehdotus suoja-alueeksi**

2 m kuoppien reunasta.

**Luokitusehdotus**

Luokka 2.

**Kartat**

Peruskarttaote 1:20 000, yleiskartta 1:5000.

## 14. Sysikuoppamäki

Peruskarttaote 1:20 000

Piirt. T. Jäkärä

Pohjakarttana ote PerusCD:ltä, lehti 2142 11

(c) Maanmittauslaitos, lupa PISA/020/2006



- Kuopanteet

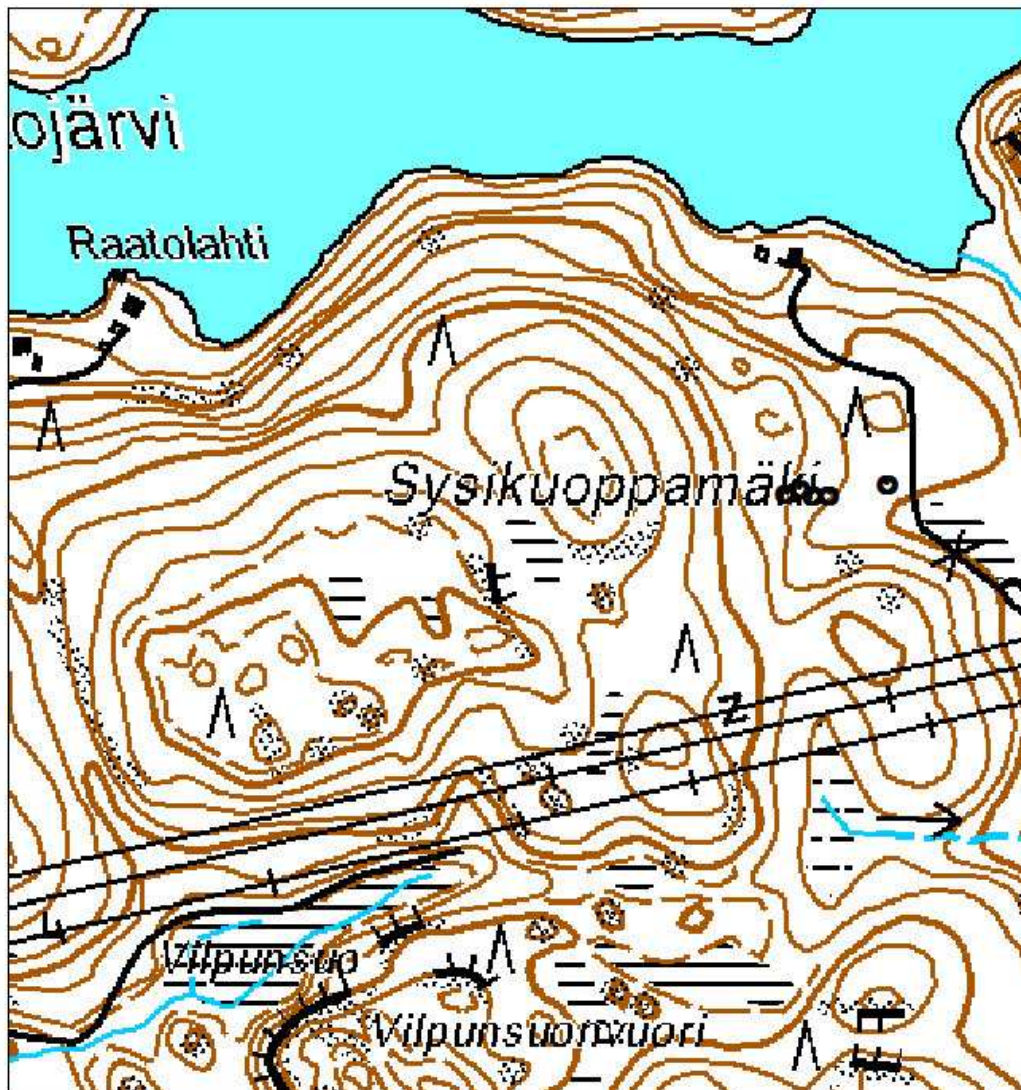
## 14. Sysikuoppamäki

Yleiskartta 1:5000

Piirt. T. Jäkärä

Pohjakarttana ote PerusCD:ltä, lehti 2142 11

(c) Maanmittauslaitos, lupa PISA/020/2006



● Kuopanteet

## 15. Solala

<b>Kunta</b>	Orivesi
<b>Kylä</b>	Koljonkanta
<b>Kohdenimi</b>	Solala
<b>Muinaisjäännöstunnus</b>	
<b>Inventointinumero</b>	015
<b>Muinaisjäännöstyyppi</b>	raaka-aineen hankintapaikat
<b>Muinaisjäännöstyypintaranne</b>	louhokset
<b>Ajoitus</b>	historiallinen
<b>Selkeä ajoitus</b>	
<b>Rauhoitusluokka</b>	2
<b>Lukumäärä</b>	1
<b>Aikaisemat tutkimukset</b>	
<b>Peruskarttanumero</b>	2142 10
<b>Peruskartan nimi</b>	Eräjärvi
<b>X1-koordinaatti</b>	6835 910
<b>X2-koordinaatti</b>	6835 930
<b>Y1-koordinaatti</b>	2534 410
<b>Y2-koordinaatti</b>	2534 610
<b>Z1-koordinaatti</b>	0105
<b>Z2-koordinaatti</b>	0115
<b>P1-koordinaatti</b>	6837 980
<b>P2-koordinaatti</b>	6838 010
<b>I1-koordinaatti</b>	3375 320
<b>I2-koordinaatti</b>	3375 520
<b>Koordinaattiselite</b>	Ääripisteet. Tarkka rajaus kts. karttaliitteet
<b>MI-tiivistelmä</b>	
<b>Kiinteistötiedot</b>	
<b>Kiinteistötunnus</b>	562-461-1-70
<b>Kiinteistönimi</b>	Solala
<b>Maanomistaja</b>	Solala Simo
<b>Osoite</b>	Solalantie 29, 35270 Västilä
<b>Lisätietoja</b>	

### Tarkastus

Tiina Jäkärä 27.10.2008.

### Sijainti ja maasto

Leväslahden kautta Orivedelle menevän tien vieressä, linnuntietä n. 6,5 km Längelmäen kirkolta lounaaseen. Sekametsää.

### Kohteen kuvaus

Kallioon louhittu n. 2 m leveä ”käytävä”, josta on louhittu liuskekiveä. Ympärillä jätekivikasoja. Vanhimmista louhoksista on tietoa jo 1700-luvulta. Pienimuotoinen louhinta synnytti aikaa myöten laajan kaupan ja kovasimia vietiin Karjalaan saakka. Ala teollistui 1860-luvulla, jolloin alettiin Vinkiän myllyssä hiomaan kovasimia, minkä jälkeen alueelle syntyi muitakin kivihimoja (Jutikkala 1949).

**Kohteen laajuus**

Noin 200x20 metriä. Tarkempi rajaus kts. karttaliitteet.

**Ehdotus suoja-alueeksi**

20 m:n säteellä kenttähavaintojen perusteella rajatun alueen rajasta.

**Luokitusehdotus**

Luokka 2.

**Digikuva**

26 (PMM/KYY)

**Kartat**

Peruskarttaote 1:20 000, yleiskartta 1:5000.



Solala (kohde 15). Liuskekivilouhos. Idästä.27.10.2008. TJ. (D26, PMM/KYY)

## 15. Solala

Peruskarttaote 1:20 000

Piirt. T. Jäkärä

Pohjakarttana ote PerusCD:ltä, lehti 2142 10

(c) Maanmittauslaitos, lupa PISA/020/2006



Kiinteä muinajäännös



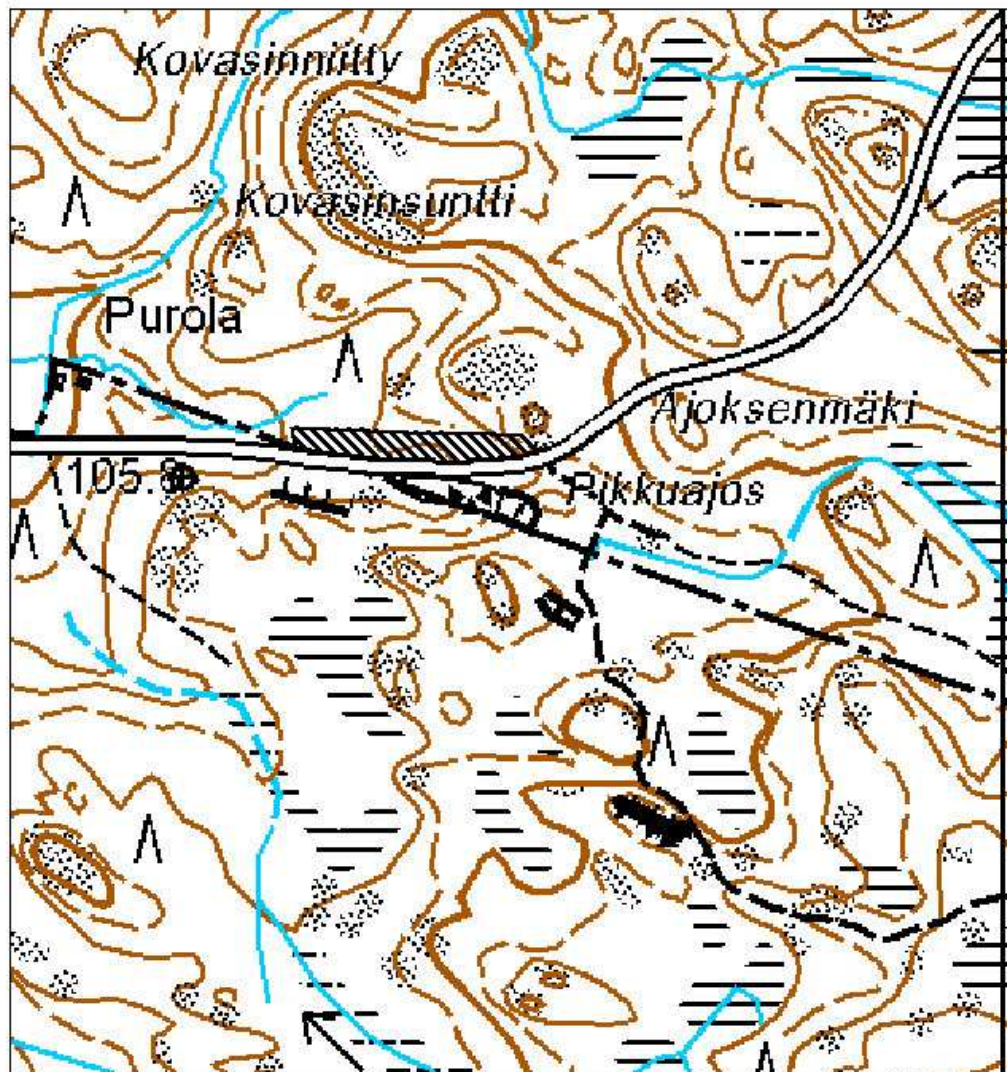
## 15. Solala

Yeiskartta 1:5000

Piirt. T. Jäkärä

Pohjakarttana ote PerusCD:ltä, lehti 2142 10

(c) Maanmittauslaitos, lupa PISA/020/2006



Liuskekivilouhos

## MUUT KOHTEET

### 101. Tuomaala 1

<b>Kunta</b>	Orivesi
<b>Kylä</b>	Västilä
<b>Kohdenimi</b>	Tuomaala 1
<b>Muinaisjäännöstunnus</b>	
<b>Inventointinumero</b>	0101
<b>Muinaisjäännöstyyppi</b>	löytöpaikat
<b>Muinaisjäännöstypintarenne</b>	
<b>Ajoitus</b>	kivikautinen
<b>Selkeä ajoitus</b>	
<b>Rauhoitusluokka</b>	
<b>Lukumäärä</b>	1
<b>Aikaisemmat tutkimukset</b>	Matti Huurre 16.8.1971, Maarit Suni 1976
<b>Peruskarttanumero</b>	2142 10
<b>Peruskartan nimi</b>	Eräjärvi
<b>X1-koordinaatti</b>	
<b>X2-koordinaatti</b>	
<b>Y1-koordinaatti</b>	
<b>Y2-koordinaatti</b>	
<b>Z1-koordinaatti</b>	0095
<b>Z2-koordinaatti</b>	
<b>P1-koordinaatti</b>	6839 070
<b>P2-koordinaatti</b>	
<b>I1-koordinaatti</b>	3378 440
<b>I2-koordinaatti</b>	
<b>Koordinaattiselite</b>	Raportti 1976

#### Tarkastus

Tiina Jäkärä 18.9.2008.

#### Aiemmat löydöt

KM 17684 (kivitaltta), KM 20586 (hioin).

#### Sijainti ja maasto

Tuomaalan talosta 150-200 m itäkaakkoon. Pelto maantien ja Västilänjoen välissä.

#### Kohteen kuvaus

Savipelto. Kohde on tarkastettu osainventoinnissa 1976, sekä Matti huurteen toimesta 1971. Aiemmin, kuten nytkään mitään ei löytynyt. Nyt pelto ei ollut kynnettyä, joten havainnointiolosuhteet olivat huonot.

#### Kartat

1:20 000.

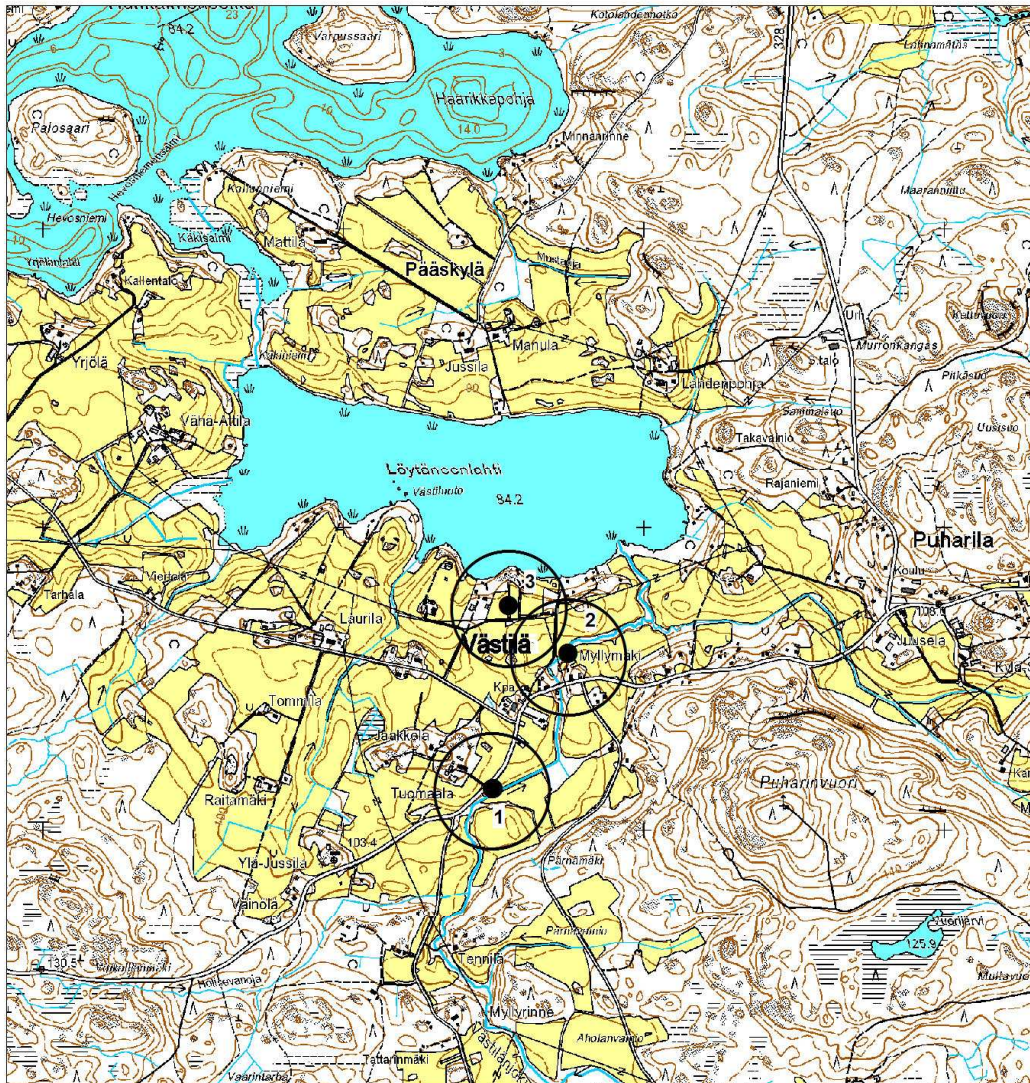
101.-103. Tuomaala 1-3

Peruskarttaote 1: 20 000

Piirt. T. Jäkärä

Pohjakarttana ote PerusCD:ltä, lehti 2142 10

(c) Maanmittauslaitos, lupa PISA/020/2006



## 102. Tuomaala 2

<b>Kunta</b>	Orivesi
<b>Kylä</b>	Västilä
<b>Kohdenimi</b>	Tuomaala 2
<b>Muinaisjäännöstunnus</b>	
<b>Inventointinumero</b>	0102
<b>Muinaisjäännöstyyppi</b>	löytöpaikat
<b>Muinaisjäännöstyyppitarkenne</b>	
<b>Ajoitus</b>	rautakautinen
<b>Selkeä ajoitus</b>	
<b>Rauhoitusluokka</b>	
<b>Lukumäärä</b>	1
<b>Aikaisemat tutkimukset</b>	Matti Huurre 16.8.1971, Maarit Suni 1976
<b>Peruskarttanumero</b>	2142 10
<b>Peruskartan nimi</b>	Eräjärvi
<b>X1-koordinaatti</b>	
<b>X2-koordinaatti</b>	
<b>Y1-koordinaatti</b>	
<b>Y2-koordinaatti</b>	
<b>Z1-koordinaatti</b>	0090
<b>Z2-koordinaatti</b>	
<b>P1-koordinaatti</b>	6839 500
<b>P2-koordinaatti</b>	
<b>I1-koordinaatti</b>	3378 730
<b>I2-koordinaatti</b>	
<b>Koordinaattiselite</b>	Raportti 1976

**Tarkastus**

Tiina Jäkärä 18.9.2008.

**Aiemmat löydöt**

KM 18380 (rautaveitsi).

**Sijainti ja maasto**

Jokivainion pelto.

**Kohteen kuvaus**

Savinen pelto. Kynnetystä pellostä löytynyt rautaveitsi. Kohde on tarkastettu osainventoinnissa 1976, sekä Matti Huurteen toimesta 16.8. 1971. Aiemmin, kuten nytkään mitään ei löytynyt. Nyt pelto ei ollut kynnettyä, joten havainnointiolosuhteet olivat huonot.

**Kartat**

1:20 000.

### 103. Tuomaala 3

<b>Kunta</b>	Orivesi
<b>Kylä</b>	Västilä
<b>Kohdenimi</b>	Tuomaala 3
<b>Muinaisjäännöstunnus</b>	
<b>Inventointinumero</b>	0103
<b>Muinaisjäännöstyyppi</b>	työ- ja valmistuspaikat
<b>Muinaisjäännöstypintaranne</b>	raudanvalmistuspaikat
<b>Ajoitus</b>	historiallinen
<b>Selkeä ajoitus</b>	
<b>Rauhoitusluokka</b>	
<b>Lukumäärä</b>	1
<b>Aikaisemat tutkimukset</b>	Matti Huurre 16.8.1971, Maarit Suni 1976
<b>Peruskarttanumero</b>	2142 10
<b>Peruskartan nimi</b>	Eräjärvi
<b>X1-koordinaatti</b>	
<b>X2-koordinaatti</b>	
<b>Y1-koordinaatti</b>	
<b>Y2-koordinaatti</b>	
<b>Z1-koordinaatti</b>	0090
<b>Z2-koordinaatti</b>	
<b>P1-koordinaatti</b>	6839 660
<b>P2-koordinaatti</b>	
<b>I1-koordinaatti</b>	3378 670
<b>I2-koordinaatti</b>	
<b>Koordinaattiselite</b>	Raportti 1976

#### Tarkastus

Kohdetta ei tarkastettu v. 2008.

#### Aiemmat löydöt

Kuonaa ja rautaesineitä sekä niiden kappaleita.

#### Sijainti ja maasto

Löytäneenlahden eteläpuolella, laidunalue rantatörmällä.

#### Kartat

1:20 000.

**104. Latosaari**

<b>Kunta</b>	Orivesi
<b>Kylä</b>	Kirjasniemi
<b>Kohdenimi</b>	Latosaari
<b>Muinaisjäännöstunnus</b>	
<b>Inventointinumero</b>	0104
<b>Muinaisjäännöstyyppi</b>	löytöpaikat
<b>Muinaisjäännöstyypintaranne</b>	
<b>Ajoitus</b>	kivikautinen
<b>Selkeä ajoitus</b>	
<b>Rauhoitusluokka</b>	
<b>Lukumäärä</b>	1
<b>Aikaisemmat tutkimukset</b>	Maarit Suni 1976
<b>Peruskarttanumero</b>	2142 11
<b>Peruskartan nimi</b>	Längelmäen kk
<b>X1-koordinaatti</b>	
<b>X2-koordinaatti</b>	
<b>Y1-koordinaatti</b>	
<b>Y2-koordinaatti</b>	
<b>Z1-koordinaatti</b>	0090
<b>Z2-koordinaatti</b>	
<b>P1-koordinaatti</b>	6845 020
<b>P2-koordinaatti</b>	
<b>I1-koordinaatti</b>	3376 760
<b>I2-koordinaatti</b>	
<b>Koordinaattiselite</b>	Raportti 1976

**Tarkastus**

Kohdetta ei tarkastettu v. 2008.

**Aiemmat löydöt**

KM 2048:6 (tasatalta).

**Sijainti ja maasto**

Kirjaanselän pohjoispäässä oleva saari. Esine löytyi savipellostosta.

**Kartat**

1:20 000.

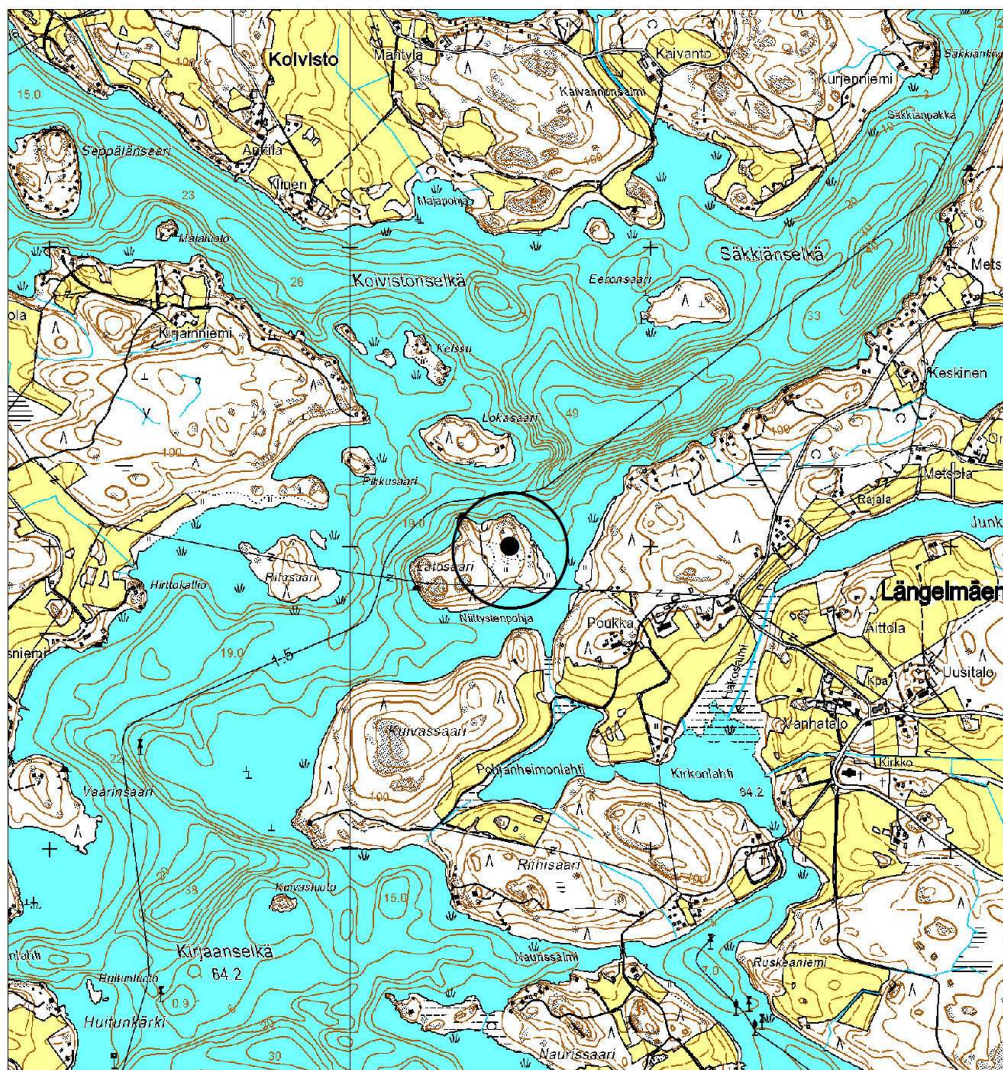
## 104. Latosaari

Peruskarttaote 1:20 000

Piirt. T. Jäkärä

Pohjakarttana ote PerusCD:ltä, lehti 2142 11

(c) Maanmittauslaitos, lupa PISA/020/2006



## 105. Kirkonlahti

<b>Kunta</b>	Orivesi
<b>Kylä</b>	Hakosalmi
<b>Kohdenimi</b>	Kirkonlahti
<b>Muinaisjäännöstunnus</b>	
<b>Inventointinumero</b>	0105
<b>Muinaisjäännöstyyppi</b>	asuinpaikat
<b>Muinaisjäännöstyyppitarkenne</b>	yksinäistalot
<b>Ajoitus</b>	historiallinen
<b>Selkeä ajoitus</b>	1700-1900-luvut
<b>Rauhoitusluokka</b>	-
<b>Lukumäärä</b>	1
<b>Aikaisemat tutkimukset</b>	
<b>Peruskarttanumero</b>	2142 11
<b>Peruskartan nimi</b>	Längelmäen kk
<b>X1-koordinaatti</b>	
<b>X2-koordinaatti</b>	
<b>Y1-koordinaatti</b>	
<b>Y2-koordinaatti</b>	
<b>Z1-koordinaatti</b>	0090
<b>Z2-koordinaatti</b>	
<b>P1-koordinaatti</b>	6844 036
<b>P2-koordinaatti</b>	
<b>I1-koordinaatti</b>	3377 672
<b>I2-koordinaatti</b>	
<b>Koordinaattiselite</b>	Talonraunion paikka

**Tarkastus**

Tiina Jäkärä 16.9.2008.

**Sijainti ja maasto**

Kalliokumpareella kirkonkylässä uudelle hautausmaalle vievän sillan korvassa.

**Kohteen kuvaus**

Kumpare rajautuu luoteessa tiehen, toisella puolen on suuri peltoalue. Paikalla näkyy talo vuoden 1786 kartassa. Paikallinen vanhus muisti talon olleen asuttu vielä ehkä 1940-50-luvuillakin. Vuoden 1977 peruskarttaan sitä ei ole enää merkitty. Kumpareen itäosassa näkyy n. 5 m kiviperustusta, lisäksi paikalla on uuninluukut, puuhellan levyjä ym. roinaa.

**Negatiivit**

5 (PMM/KYY)

**Kartat**

1:20 000.





Kirkonlahti (kohde 105). Talon perustuksen jäänteet. Kaakosta. 16.9.08 TJ. (D5, PMM/KYY)

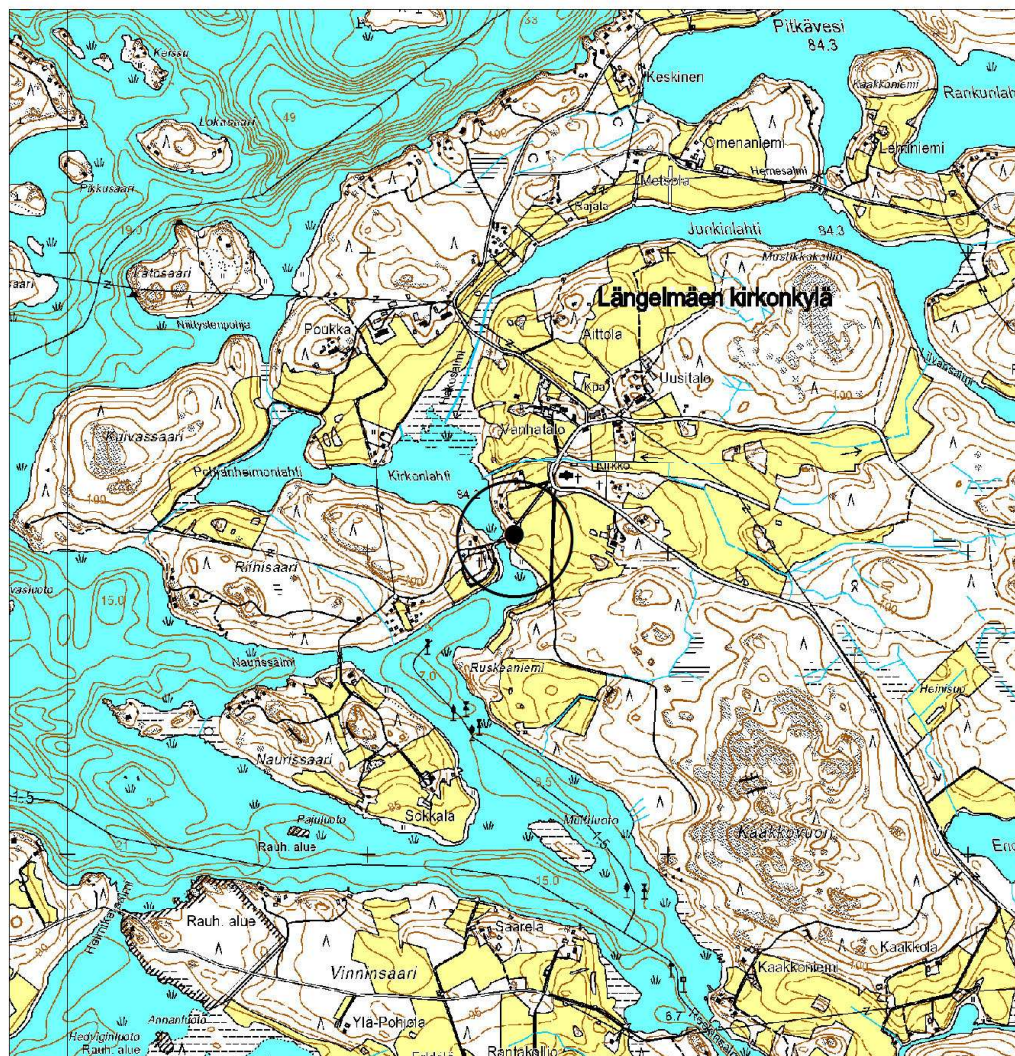
## 105. Kirkonlahti

Peruskarttaote 1:20 000

Piirt. T. Jäkärä

Pohjakarttana ote PerusCD:ltä, lehti 2142 11

(c) Maanmittauslaitos, lupa PISA/020/2006



## 106. Jussila

<b>Kunta</b>	Orivesi
<b>Kylä</b>	Pääskylä
<b>Kohdenimi</b>	Jussila
<b>Muinaisjäännöstunnus</b>	
<b>Inventointinumero</b>	0107
<b>Muinaisjäännöstyyppi</b>	löytöpaikat
<b>Muinaisjäännöstyypintarenne</b>	
<b>Ajoitus</b>	kivikautinen
<b>Selkeä ajoitus</b>	
<b>Rauhoitusluokka</b>	
<b>Lukumäärä</b>	1
<b>Aikaisemmat tutkimukset</b>	Maarit Suni 1976
<b>Peruskarttanumero</b>	2142 10
<b>Peruskartan nimi</b>	Eräjärvi
<b>X1-koordinaatti</b>	
<b>X2-koordinaatti</b>	
<b>Y1-koordinaatti</b>	
<b>Y2-koordinaatti</b>	
<b>Z1-koordinaatti</b>	0095
<b>Z2-koordinaatti</b>	
<b>P1-koordinaatti</b>	6840 540
<b>P2-koordinaatti</b>	
<b>I1-koordinaatti</b>	3378450
<b>I2-koordinaatti</b>	
<b>Koordinaattiselite</b>	Jussilan talon koordinaatit

**Tarkastus**

Tiina Jäkärä 10.9.200.

**Aiemmat löydöt**

Hämeen museo 55:65 (oikokirves). Saatu Jussilasta v. 1905.

**Sijainti ja maasto**

Tarkka löytöpaikka ei ole tiedossa. Pellot laskevat etelään päin, kohti Löytäneenlahtea.

**Kohteen kuvaus**

Pintapöimintää ei voitu tehdä, koska alueen pellot olivat viljalla.

**Kartat**

1:20 000.

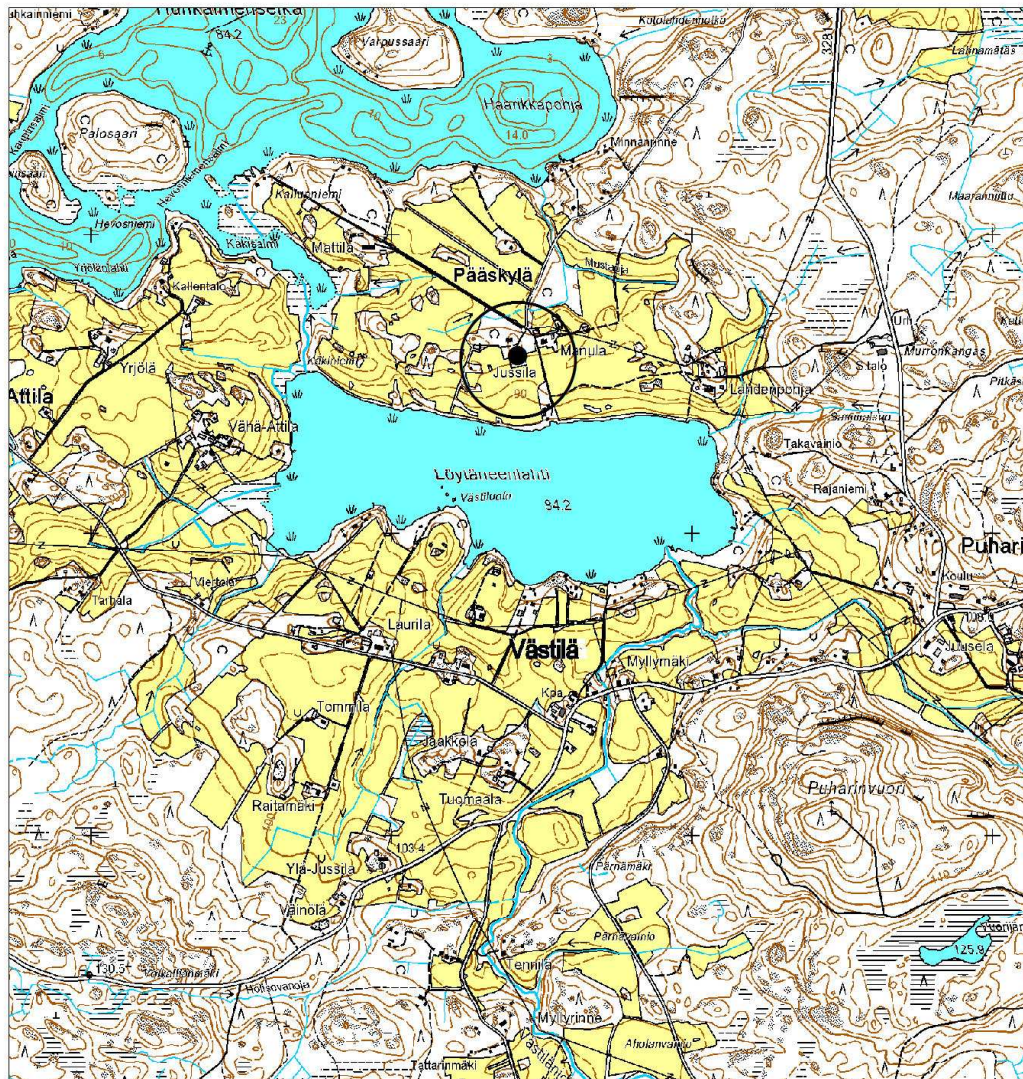
## 106. Jussila

Peruskarttaote 1:20 000

Piirt. T. Jäkärä

Pohjakarttana ote PerusCD:ltä, lehti 2142 10

(c) Maanmittauslaitos, lupa PISA/020/2006



### 107. Tunkelo

<b>Kunta</b>	Orivesi
<b>Kylä</b>	Tunkelo
<b>Kohdenimi</b>	Tunkelo
<b>Muinaisjäännöstunnus</b>	
<b>Inventointinumero</b>	0108
<b>Muinaisjäännöstyyppi</b>	löytöpaikat
<b>Muinaisjäännöstyypintaranne</b>	
<b>Ajoitus</b>	kivikautinen
<b>Selkeä ajoitus</b>	
<b>Rauhoitusluokka</b>	
<b>Lukumäärä</b>	1
<b>Aikaisemmat tutkimukset</b>	Maarit Suni 1976
<b>Peruskarttanumero</b>	2142 11
<b>Peruskartan nimi</b>	Längelmäen kk
<b>X1-koordinaatti</b>	
<b>X2-koordinaatti</b>	
<b>Y1-koordinaatti</b>	
<b>Y2-koordinaatti</b>	
<b>Z1-koordinaatti</b>	0100
<b>Z2-koordinaatti</b>	
<b>P1-koordinaatti</b>	6847 670
<b>P2-koordinaatti</b>	
<b>I1-koordinaatti</b>	3380 780
<b>I2-koordinaatti</b>	
<b>Koordinaattiselite</b>	Tunkelon talon koordinaatit

#### Tarkastus

Tiina Jäkärä 11.9. ja 27.10.2008.

#### Aiemmat löydöt

KM 512, KM 2218:20, KM 2218:5. Saatu Tunkelon talosta 1800-luvun lopulla. Tarkat löytöpaikat eivät ole enää tiedossa.

#### Sijainti ja maasto

Etelään kohti Tunkelonlahtea viettävät savipellot.

#### Kohteen kuvaus

Osa pelloista oli kynnety 27.10. , mitään kivikauteen viittaavaa ei löytynyt.

#### Kartat

1:20 000.

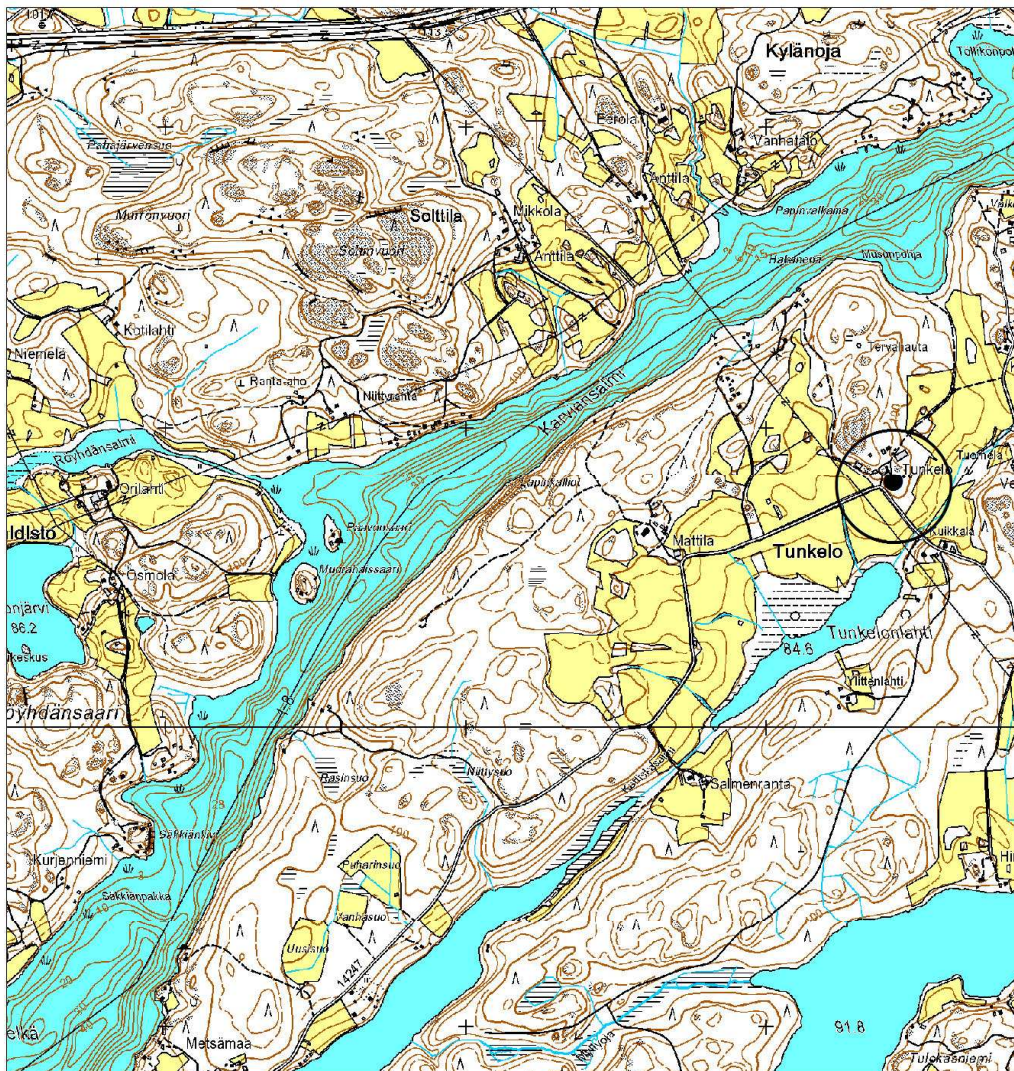
## 107. Tunkelo

Peruskarttaote 1:20 000

Piirt. T. Jäkärä

Pohjakarttana ote PerusCD:ltä, lehti 2142 11

(c) Maanmittauslaitos, lupa PISA/020/2006



### 108. Puharinvuori

<b>Kunta</b>	Orivesi
<b>Kylä</b>	Puharila
<b>Kohdenimi</b>	Puharinvuori
<b>Muinaisjäännöstunnus</b>	
<b>Inventointinumero</b>	0109
<b>Muinaisjäännöstyyppi</b>	
<b>Muinaisjäännöstyypintaranne</b>	
<b>Ajoitus</b>	kivikautinen
<b>Selkeä ajoitus</b>	
<b>Rauhoitusluokka</b>	
<b>Lukumäärä</b>	1
<b>Aikaisemmat tutkimukset</b>	Maarit Suni 1976
<b>Peruskarttanumero</b>	2142 10
<b>Peruskartan nimi</b>	Eräjärvi
<b>X1-koordinaatti</b>	
<b>X2-koordinaatti</b>	
<b>Y1-koordinaatti</b>	
<b>Y2-koordinaatti</b>	
<b>Z1-koordinaatti</b>	0165
<b>Z2-koordinaatti</b>	
<b>P1-koordinaatti</b>	6838 950
<b>P2-koordinaatti</b>	
<b>I1-koordinaatti</b>	3379 390
<b>I2-koordinaatti</b>	
<b>Koordinaattiselite</b>	Puharinvuoren keskikoordinaatti

#### Tarkastus

Kohdetta ei tarkastettu v. 2008.

#### Aiemmat löydöt

KM 2048:3 (tasatalta). Löytynyt jo 1700-luvulla. Tarkka löytöpaikka ei ole enää tiedossa.

#### Sijainti ja maasto

Puharinvuori sijaitsee Löytäneenlahden eteläpuolella. Huipun korkeus 165 m mpy. Alueen laajuus on n. 1x1 km.

#### Kartat

1:20 000.

## 108. Puharinvuori

Peruskarttaote 1:20 000

Piirt. T. Jäkärä

Pohjakarttana ote PerusCD:ltä, lehti 2142 10

(c) Maanmittauslaitos, lupa PISA/020/2006





### 109. Köllinsaari

<b>Kunta</b>	Orivesi
<b>Kylä</b>	Maunus
<b>Kohdenimi</b>	Köllinsaari
<b>Muinaisjäännöstunnus</b>	
<b>Inventointinumero</b>	0110
<b>Muinaisjäännöstyyppi</b>	löytöpaikat
<b>Muinaisjäännöstyypintaranne</b>	
<b>Ajoitus</b>	kivikautinen
<b>Selkeä ajoitus</b>	
<b>Rauhoitusluokka</b>	
<b>Lukumäärä</b>	1
<b>Aikaisemmat tutkimukset</b>	Maarit Suni 1976
<b>Peruskarttanumero</b>	2142 11
<b>Peruskartan nimi</b>	Längelmäen kk
<b>X1-koordinaatti</b>	
<b>X2-koordinaatti</b>	
<b>Y1-koordinaatti</b>	
<b>Y2-koordinaatti</b>	
<b>Z1-koordinaatti</b>	0100
<b>Z2-koordinaatti</b>	
<b>P1-koordinaatti</b>	6851 820
<b>P2-koordinaatti</b>	
<b>I1-koordinaatti</b>	3376 960
<b>I2-koordinaatti</b>	
<b>Koordinaattiselite</b>	Köllinsaaren keskikoordinaatti

#### Tarkastus

Kohdetta ei tarkastettu v. 2008.

#### Aiemmat löydöt

KM 2089:23 (liuskekeihäänkärjen- tai tikarin terä). Tarkka löytöpaikka ei ole enää tiedossa.

#### Sijainti ja maasto

Köllinsaari sijaitsee vt ):n pohjoispuolella, Maunuksen kylän Äväntäjärvässä.

Saari jossa runsaasti kesäasuntoja. Aikanaan siellä on ollut torppa, jonka pellostä esine ilm. löytynyt.

#### Kartat

1:20 000.

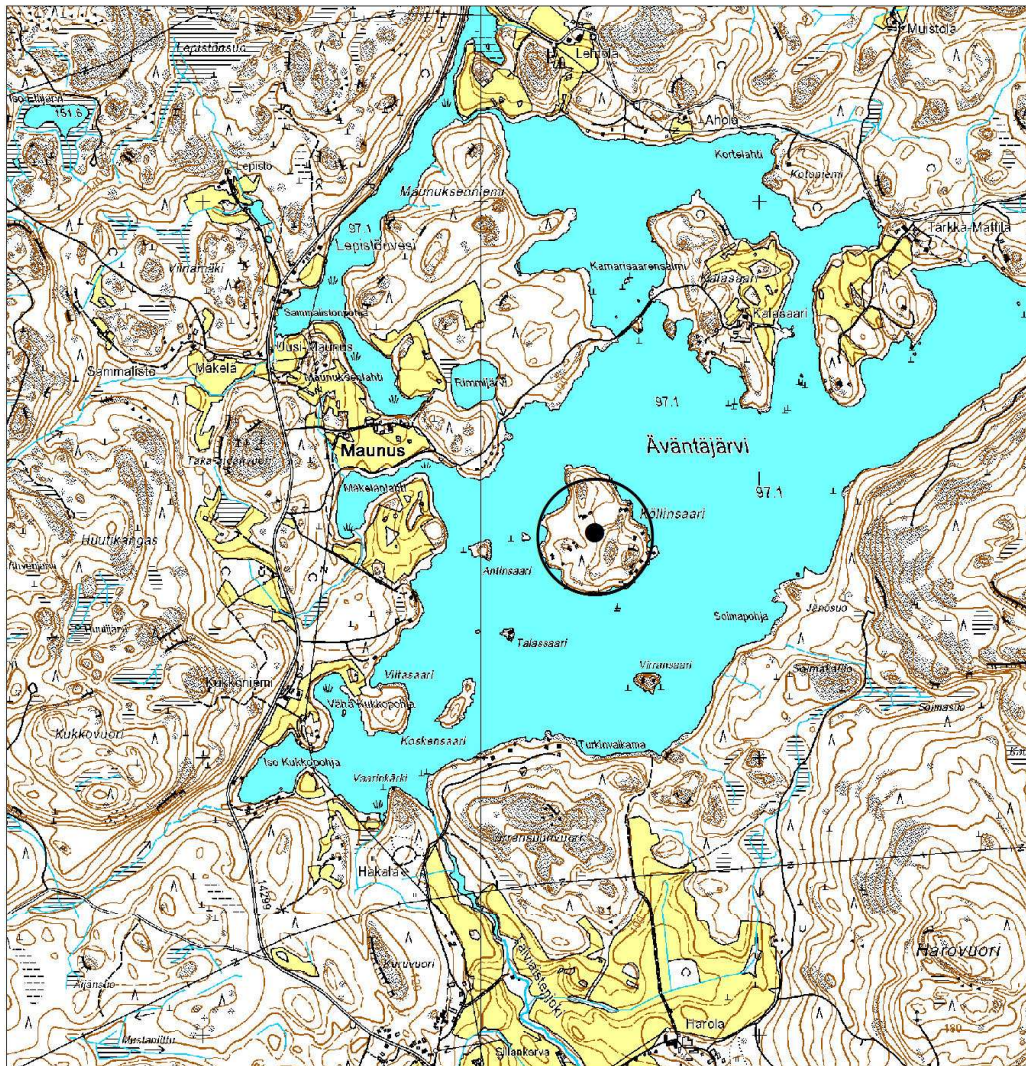
## 109. Köllinsaari

Peruskarttaote 1: 20 000

Piirt. T. Jäkärä

Pohjakarttana ote PerusCD:ltä, lehdet 2142 11, 2142 12

(c) Maanmittauslaitos, lupa PISA/020/2006



## 110. Haudansaari

<b>Kunta</b>	Orivesi
<b>Kylä</b>	Uuhiniemi
<b>Kohdenimi</b>	Haudansaari
<b>Muinaisjäänöstunnus</b>	
<b>Inventointinumero</b>	0111
<b>Muinaisjäänöstyyppi</b>	löytöpaikat
<b>Muinaisjäänöstyypintaranne</b>	
<b>Ajoitus</b>	kivikautinen
<b>Selkeä ajoitus</b>	
<b>Rauhoitusluokka</b>	
<b>Lukumäärä</b>	1
<b>Aikaisemmat tutkimukset</b>	Maarit Suni 1976
<b>Peruskarttanumero</b>	2142 07
<b>Peruskartan nimi</b>	Päilahti
<b>X1-koordinaatti</b>	
<b>X2-koordinaatti</b>	
<b>Y1-koordinaatti</b>	
<b>Y2-koordinaatti</b>	
<b>Z1-koordinaatti</b>	090
<b>Z2-koordinaatti</b>	
<b>P1-koordinaatti</b>	6841 470
<b>P2-koordinaatti</b>	
<b>I1-koordinaatti</b>	3370 190
<b>I2-koordinaatti</b>	
<b>Koordinaattiselite</b>	Haudansaaren keskikoordinaatti

### Tarkastus

Kohdetta ei tarkastettu v. 2008.

### Aiemmat löydöt

KM 10093 (kivikirves). Löytynyt v. 1905. Tarkka löytöpaikka ei ole enää tiedossa.

### Sijainti ja maasto

Haudansaari sijaitsee Koljonselän pohjoislaidalla. Runsaasti kesäasuntoja.

### Kartat

1:20 000.

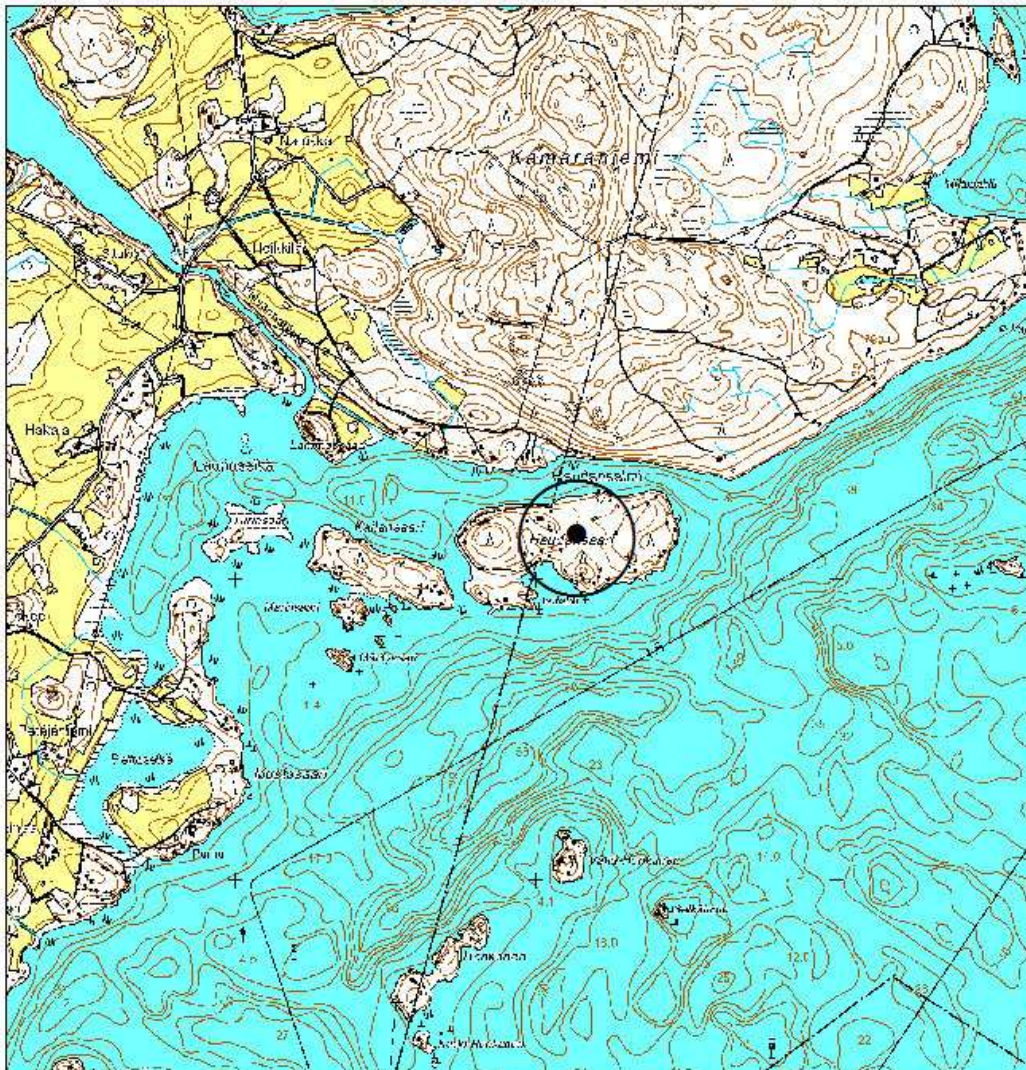
## 110. Haudansaari

Piirt. T. Jäkärä

Peruskarttaote 1:20 000

Pohjakarttana ote PerusCD:ltä, lehdet 2142 07-08, 2142 10-11

(c) Maanmittauslaitos, lupa PISA/020/2006



## 111. Pusa

<b>Kunta</b>	Orivesi
<b>Kylä</b>	Vinkiä
<b>Kohdenimi</b>	Pusa
<b>Muinaisjäännöstunnus</b>	
<b>Inventointinumero</b>	0112
<b>Muinaisjäännöstyyppi</b>	löytöpaikat
<b>Muinaisjäännöstyypintaranne</b>	
<b>Ajoitus</b>	kivikautinen?
<b>Selkeä ajoitus</b>	
<b>Rauhoitusluokka</b>	
<b>Lukumäärä</b>	1
<b>Aikaisemmat tutkimukset</b>	Maarit Suni 1976
<b>Peruskarttanumero</b>	2144 01
<b>Peruskartan nimi</b>	Pukarajärvi
<b>X1-koordinaatti</b>	
<b>X2-koordinaatti</b>	
<b>Y1-koordinaatti</b>	
<b>Y2-koordinaatti</b>	
<b>Z1-koordinaatti</b>	
<b>Z2-koordinaatti</b>	
<b>P1-koordinaatti</b>	
<b>P2-koordinaatti</b>	
<b>I1-koordinaatti</b>	
<b>I2-koordinaatti</b>	
<b>Koordinaattiselite</b>	

**Tarkastus**

Kohdetta ei tarkastettu v. 2008.

**Aiemmat löydöt**

Hämeen museo 8:1 (reikäkivi). Saatu Pusan torpasta. Löytöpaikka ei ole enää tiedossa.

**Sijainti ja maasto**

Kartalta ei löydy Pusa-nimistä taloa. Pusaniemi-niminen torppa on aikanaan sijainnut jossain päin Vinkiän kylää.

**Kartat**

-

## PAIKANTAMATTOMAT LÖYDÖT

KM 21495 (rautainen nuolenkärki)  
Löydetty Piittalan kylästä.

KM 2998:3 (rautainen nuolenkärki)  
Esine on saatu Längelmäeltä vuonna 1894.

KM 6190:15 (tasataltta)  
Esine on löydetty v. 1884 Mattilan kylän pelloista. Sen nimistä kylää ei ole.

Hämeen museo 737 (kiviase)  
Esine on löydetty Yrjölän talon pellosta. Längelmäellä on kaksi Yrjölää.

## LÄHTEET

### Elektroniset lähteet

<http://www.virtuaaliyliopisto.fi/palvelut/maakirjakartat/>

### Arkistolähteet

Lappuluettelo. Museoviraston arkeologian osaston topografinen arkisto.

Suni, Maarit. 1977. Längelmäen muinaisjäännökset. Luettelo vuodelta 1976. Museoviraston esihistorian toimiston topografinen arkisto.

Maanmittauslaitoksen arkisto. Jyväskylä.

Kartat:

1:g. Attila 1786.

5:a. Hakosalmi 1786.

11A:c. Kalkku 1835.

14:g. Koljonkanta 1768.

19. Piittala 1791.

21:b. Pääskylä 1786.

23:g, c. Ristijärvi 1794.

24:b. Rämesalo 1786.

28:k. Talviaistaipale 1785.

31:f. Uuhiniemi 1789.

Tunkelo 1786.

### Kirjallisuus

Längelmäveden seudun historia I. 1949.

Längelmäveden seudun historia II. Längelmäen historia II. Hämeenlinna. 1954.

Uuhiniemen, Eräslahden, Talviaisten ja Ristijärven kyläkirja. Vammala. 1983.

Suomen asutus 1560-luvulla: kyläluettelot. *Helsingin yliopisto, historian laitoksen julkaisuja*. 1973.

## KUVALUETTELOT

### ORIVESI

Längelmäen arkeologinen osainventointi 2008

Digikuvat

PMM/KYY

Kuvannut Tiina Jäkärä/TJ

Kohdenumero suluissa.

1. Ristijärven vanhaa kylätonttia (1). Etelästä. 8.9.08 TJ.
2. Talviaisten myllyrakennuksen jäännökset (2). Etelästä. 9.9.08 TJ.
3. Talviaisten myllytonttia ja koskea (2). Kaakosta. 9.9.08 TJ.
4. Kirkonlahti (105). Talonraunion paikka puustoa kasvavalla kummulla. Kaakosta. 16.9.08 TJ.
5. Kirkonlahti (105). Perustuksen jäänteitä kummulla. Kaakosta. 16.9.08.TJ.
6. Kirkonlahti (105). Hellan ja uunin jäännöksiä talon paikalla. Kaakosta. 16.9.08 TJ.
7. Pääsky (3). Pääskylän vanhaa kylätonttia. Kesämökin oven edessä sijaitsevasta vanhasta talon paikasta törröttää hirsi. Lännessä. 10.9.08 TJ.
8. Pääsky (3). Kylätontin aluetta. Koillisesta. 10.9.08 TJ.
9. Vähä-Attilan (6) talo ja tontti kuvassa oikealla. Lounaasta. 11.9.08 TJ.
10. Kirkkomaa (8). Längelmäen ensimmäisen kirkon paikalla oleva muistolaatta. Lounaasta. 12.9.08 TJ.
11. Kirkkomaa (8). Längelmäen ensimmäisen kirkon perustus. Etelästä. 12.9.08 TJ.
12. Kylänoja (Karvia) (9). Vanha kylänpaikka vihertävällä pellolla metsäisellä kummulla keskellä kuvaa. Koillisesta. 12.9.08 TJ.
13. Hirvelänlahti (10). Kiviröykkiö 1. Osittain kiviä siirretty ja kasattu uudelleen rajamerkiksi. Kaakosta. 12.9.08 TJ.
14. Hirvelänlahti (10). Kiviröykkiö 1. Luoteesta. 12.9.08 TJ.
15. Hirvelänlahti (10). Kiviröykkiö 12. Koillisesta. 12.9.08 TJ.
16. Piittala (11). Vanhaa kylätonttia ja Anttilan vanha päärakennus. Koillisesta. 15.9.08 TJ.
17. Piittala (11). Pihatien varren metsikössä oleva kiviperustus. Koillisesta. 15.9.08 TJ.

18. Pääskylän mylly 1 (12). Myllyrakennus alavirralta päin kuvattuna. Lounaasta. 17.9.08 TJ.
19. Pääskylän mylly 1 (12). Myllytonttia ja myllynkivi. Kaakosta. 17.9.08 TJ.
  
20. Pääskylän mylly 2 (13). Vanhaa tielinjaa. Koillisesta. 17.9.08 TJ.
21. Mattila (4). Pääskylän kylässä, peltosaarekkeessa sijaitseva kivikiuas. Etelästä. 10.9.08 TJ.
22. Tunkelo (5). Vanha kylätontti metsikössä ja ympäröivillä pelloilla. Koillisesta. 27.20.08 TJ.
23. Tunkelo (5). Vanha kylätontti metsikössä ja ympäröivillä pelloilla. Koillisesta. 27.20.08 TJ.
24. Tunkelo (5). Vanha kylätontti näkyy kynnyksillä pelloilla tummina läiskinä. Lounaasta. 27.20.08 TJ.
25. Tunkelo (5). Vanha kylätontti näkyy kynnyksillä pelloilla tummina läiskinä. Lounaasta. 27.20.08 TJ.
  
26. Solala (15). Vanhaa liuskekivilouhosta. Idästä. 27.10.08 TJ.
  
27. Iso-Attila (7). Kallentalo vasemmalla, kylätontti tien oikealla puolella. Lounaasta. 11.9.2008. TJ.



## ORIVESI

Längelmäen arkeologinen osainventointi 2008

Mustavalkonegatiivit

PMM/KYY

Kuvannut Tiina Jäkärä/TJ

Kohdenumero suluissa.

1. Ristijärven vanhaa kylätonttia (1). Etelästä. 8.9.08 TJ.
2. Talviaisten myllyrakennuksen jäännökset (2). Etelästä. 9.9.08 TJ.
3. Talviaisten myllytonttia ja koskea (2). Kaakosta. 9.9.08 TJ.
4. Kirkonlahti (105). Talonraunion paikka puustoa kasvavalla kummulla. Kaakosta. 16.9.08 TJ.
5. Kirkonlahti (105). Perustuksen jäänteitä kummulla. Kaakosta. 16.9.08.TJ.
6. Pääsky (3). Pääskylän vanhaa kylätonttia. Kesämökin oven edessä sijaitsevasta vanhasta talon paikasta törröttää hirsi. Länneestä. 10.9.08 TJ.
7. Pääsky (3). Kylätontin aluetta. Koillisesta. 10.9.08 TJ.
8. Kirkkomaa (8). Längelmäen ensimmäisen kirkon perustus. Etelästä. 12.9.08 TJ.
9. Kylänoja (Karvia) (9). Vanha kylänpaikka vihertävällä pellolla metsäisellä kummulla keskellä kuvaa. Koillisesta. 12.9.08 TJ.
10. Piittala (11). Vanhaa kylätonttia ja Anttilan vanha päärakennus. Koillisesta. 15.9.08 TJ.
11. Piittala (11). Pihatien varren metsikössä oleva kiviperustus. Koillisesta. 15.9.08 TJ.
12. Pääskylän mylly 1 (12). Myllyrakennus alavirralla päin kuvattuna. Lounaasta. 17.9.08 TJ.
13. Pääskylän mylly 1 (12). Myllytonttia ja myllynkivi. Kaakosta. 17.9.08 TJ.
14. Mattila (4). Pääskylän kylässä, peltosaarekkeessa sijaitseva kivikiuas. Etelästä. 10.9.08 TJ.
15. Pääskylän mylly 2 (13). Vanhaa tielinjaa. Koillisesta. 17.9.08 TJ.

ORIVESI  
Längelmäen arkeologinen osainventointi 2008  
Mustavalkonegatiivit  
F145398:1-3 MV/AO  
Kuvannut Tiina Jäkärä/TJ  
Kohdenumero suluissa.

1. Hirvelänlahti (10). Kiviröykkiö 1. Osittain kiviä siirretty ja kasattu uudelleen rajamerkiksi. Kaakosta. 12.9.08 TJ.
2. Hirvelänlahti (10). Kiviröykkiö 1. Luoteesta. 12.9.08 TJ.
3. Hirvelänlahti (10). Kiviröykkiö 12. Koillisesta. 12.9.08 TJ.

Karttakuvat  
(ei mittakaavassa)

1. Attila (kohteet 6 ja 7). Kartta v. 1786.





3. Pääskylä (kohteet 3 ja 4). Kartta v. 1786.



4. Ristijärvi (kohde 1). Kartta v. 1794.



5. Tunkelo (kohde 5). Kartta v. 1786.

