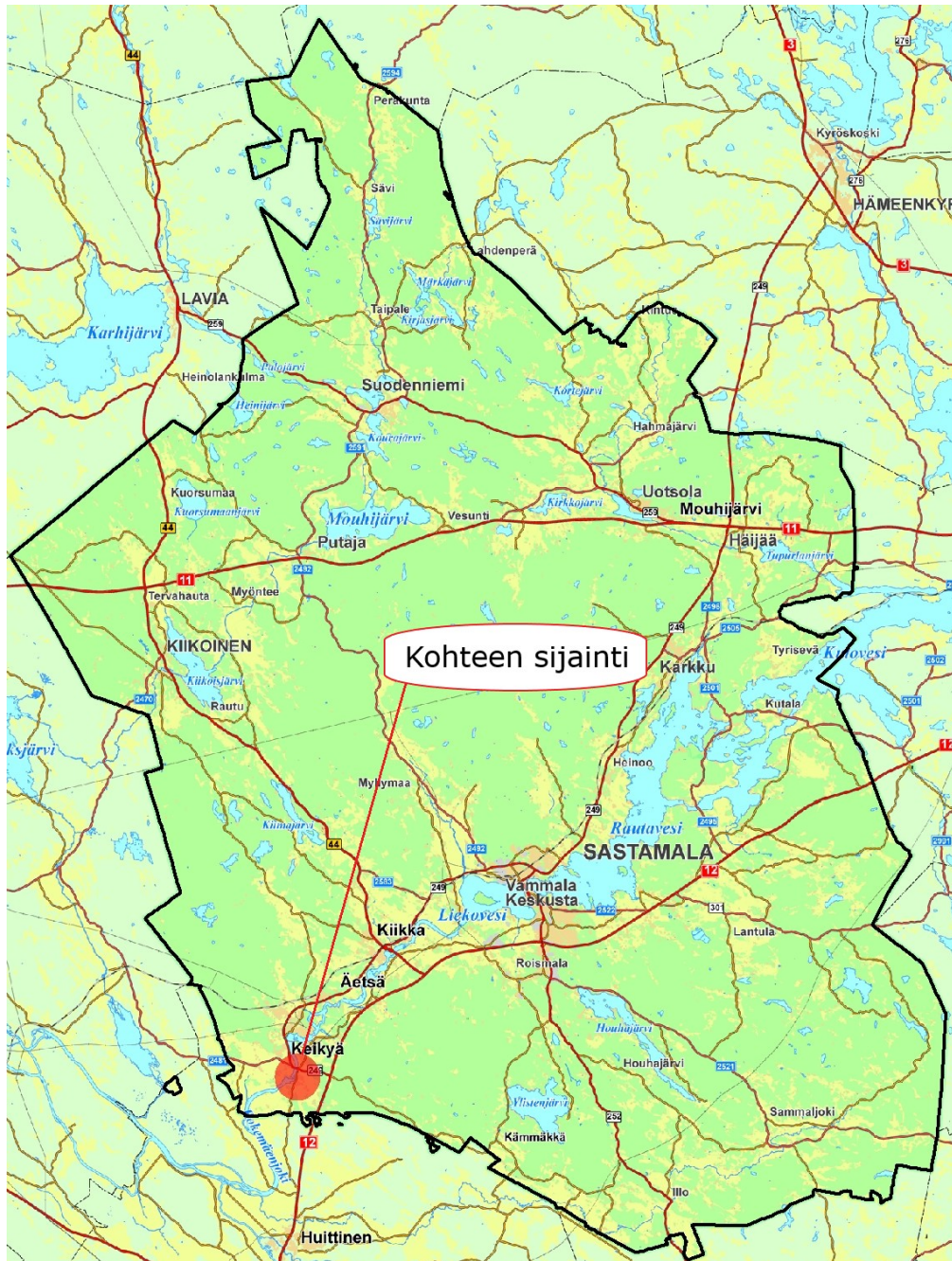




SASTAMALAN KAUPUNKI  
MAANKÄYTTÖ

## OSALLISTUMIS- JA ARVIOINTISUUNNITELMA

### KEIKYÄN KOULUN ASEMAKAAVANMUUTOS A-078 2.11.2020



KUVA 1: Suunnittelualueen sijainti.

# SISÄLLYSLUETTELO

## Sisällys

1. OSALLISTUMIS- JA ARVIOINTISUUNNITELMA .....	1
2. SUUNNITTELUN LÄHTÖKOHDAT JA TAVOITTEET.....	1
2.1. VIREILLE TULO.....	1
2.2. SUUNNITTELUALUE.....	1
2.3. VAIKUTUSALUE.....	2
2.4. NYKYTILANNE JA VOIMASSAOLEVAT KAAVAT.....	2
Maakuntakaava.....	2
Yleiskaava.....	4
Sastamalan kaupunkirakennesuunnitelma .....	5
Asemakaava.....	6
2.5. SELVITYKSET.....	6
2.6. TAVOITTEET .....	6
3. OSALLISTUMINEN JA VUOROVAIKUTUS.....	7
3.1. OSALLISET .....	7
3.2. TIEDOTTAMINEN .....	7
3.3. VIRANOMAISYHTEISTYÖ.....	7
4. KAAVAN VAIKUTUSTEN ARVIOINTI .....	7
5. KAAVOITUKSEN KULKU, OSALLISTUMINEN, AIKATAULU JA PÄÄTÖKSENTEKO.....	9
6. YHTEYSTIEDOT .....	9

## 1. OSALLISTUMIS- JA ARVIOINTISUUNNITELMA

Osallistumis- ja arviointisuunnitelma (OAS) sisältää suunnitelman kaavoitusprosessissa noudatettavista osallistumis- ja vuorovaikutusmenettelyistä sekä kaavan vaikutusten arvioimisesta.

OAS:n tarkoituksena on antaa selkeä käsitys kaavan tarkoituksesta ja tavoitteista ja selvittää miten ja milloin osalliset voivat vaikuttaa kaavoitusprosessiin ja mistä he saavat tietoa kaavoituksesta.

Osallistumis- ja arviointisuunnitelmaa (OAS) päivitetään tarpeen mukaan koko suunnittelutyön ajan ja on nähtävillä kaupungin www-sivuilla ([sastamalan kaupunki.fi](http://sastamalan kaupunki.fi)) sekä yhdyskuntasuunnittelun ilmoitustaululla Sastamalan kaupungintalolla Aarnontie 2 A, 2.kerros.

## 2. SUUNNITTELUN LÄHTÖKOHDAT JA TAVOITTEET

### 2.1. VIREILLE TULO

Asemakaavanmuutos on tullut vireille kaupunginhallituksen päätöksestä (KH 31.08.2020 §166).

Asemakaavanmuutoksen tavoitteena on mahdollistaa asuminen ja yritystoiminta aiemmin opetuspalveluihin tarkoitettulla alueella.

### 2.2. SUUNNITTELUALUE

Asemakaava laaditaan Sastamalan kaupungin omana työnä.

Suunnittelualue sijaitsee Sastamalan Keikyässä aivan Kokemäenjoen tuntumassa, käsittäen Keikyän vanhan koulun alueen, rajoittuen lännessä Kokemäenjokeen, etelässä Ketotiehen ja pohjoisessa sekä idässä kiinteistön 790-535-2-23 Kansakoulun kiinteistön ulkorajoihin.

Suunnittelualan pinta-ala on n. 2,1 ha.



KUVA 2: Asemakaavanmuutoksen suunnittelualue rajaus (Maanmittauslaitoksen ortokuva).

### 2.3. VAIKUTUSALUE

Kaavan vaikutukset ovat itse suunnittelualueetta laajemmat, kuten esim. vaikutukset palveluiden saatavuuteen.

Asemakaavan ratkaisujen vaikutukset pyritään selvittämään ja tunnistamaan koko siltä alueelta, jolla kaavalla voidaan katsoa olevan vaikutuksia.

### 2.4. NYKYTILANNE JA VOIMASSAOLEVAT KAAVAT

#### Maakuntakaava

Suunnittelualueella on voimassa Pirkanmaan maakuntakaava 2040.

Maakuntahallitus määräsi kokouksessaan 29.5.2017 maakuntakaavan 2040 tulemaan voimaan maankäyttö- ja rakennuslain 201 § mukaisesti ennen kuin se on saanut lainvoiman. Voimaantulosta on kuulutettu 8.6.2017. Pirkanmaan maakuntavaltuusto hyväksyi Pirkanmaan maakuntakaavan 2040 kokouksessaan 27.3. Hyväksymispäätöksestä on tullut Hämeenlinnan hallinto-oikeuteen kaikkiaan 12 valitusta. Yksikään valituksista ei koskenut Sastamalaa. Korkeimman hallinto-oikeuden päätöksen mukaisesti maakuntavaltuuston hyväksymään maakuntakaavaan ei tehdä muutoksia. Hallinto-oikeuden aiemmat päätökset muutoksista on kumottu.

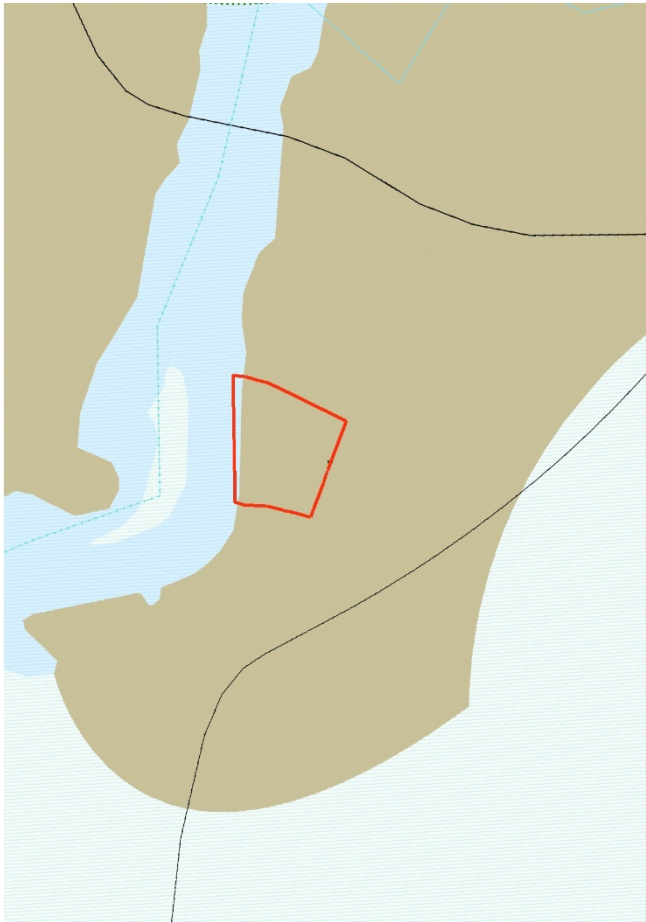
Voimaan tullessaan Pirkanmaan maakuntakaava 2040 on kumonnut Pirkanmaan 1. maakuntakaavan, turvetuotantoa koskevan Pirkanmaan 1. vaihem maakuntakaavan, liikennettä ja logistiikkaa koskevan

Pirkanmaan 2. vaihemaakuntakaavan sekä lisäksi entisen Kiikoisten kunnan alueen osalta Satakunnan maakuntakaavan.

Maakuntakaavassa alueelle ja sen läheisyyteen on osoitettu mm. seuraavia aluevarauksia:

- Taajama-alue
- Valtakunnallisesti arvokkaaksi esitetty maisema-alue (Kokemäenjokilaakson kulttuurimaisema)

Valtakunnallisesti arvokkaaksi esitettyjen maisema-alueiden suunnittelumääräyksen mukaan ”alueen yksityiskohtaisemmassa suunnittelussa, rakentamisessa ja käytössä on varmistettava, että valtakunnallisesti ja maakunnallisesti merkittävät kulttuuriympäristöjen ja luonnonperinnön arvot säilyvät. Avointen maisematilojen säilymiseen ja uusien rakennuspaikkojen sijaintiin on kiinnitettävä erityistä huomiota.”

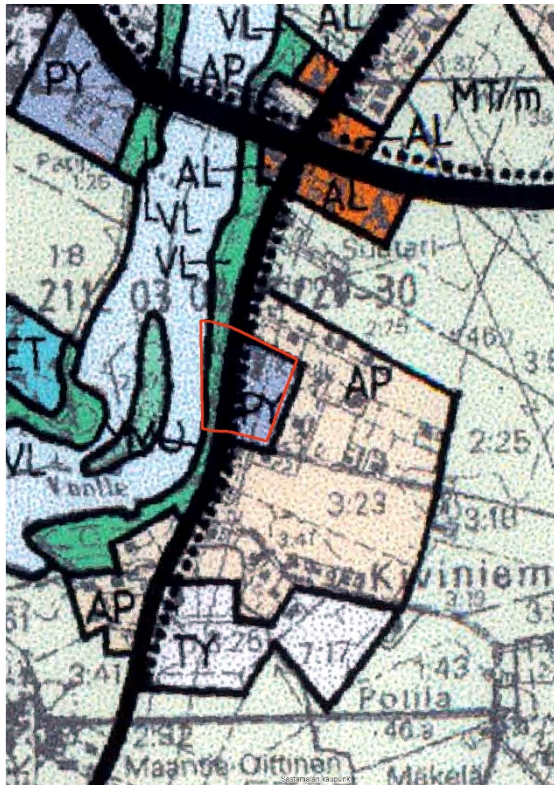


KUVA 3: Ote maakuntakaavasta, suunnittelualue punaisen kehän sisällä.

### Yleiskaava

Suunnittelualueella on voimassa Äetsän kunnan taajama-alueiden ja Kokemäenjokilaakson osayleiskaava vuodelta 1999.

Suunnittelualue on yleiskaavassa pääosin julkisten palvelujen ja hallinnon aluetta. Osayleiskaava on tältä osin vanhentunut. Suunnittelualueen läntinen osa on yleiskaavassa tiealuetta sekä lähivirkistysaluetta.



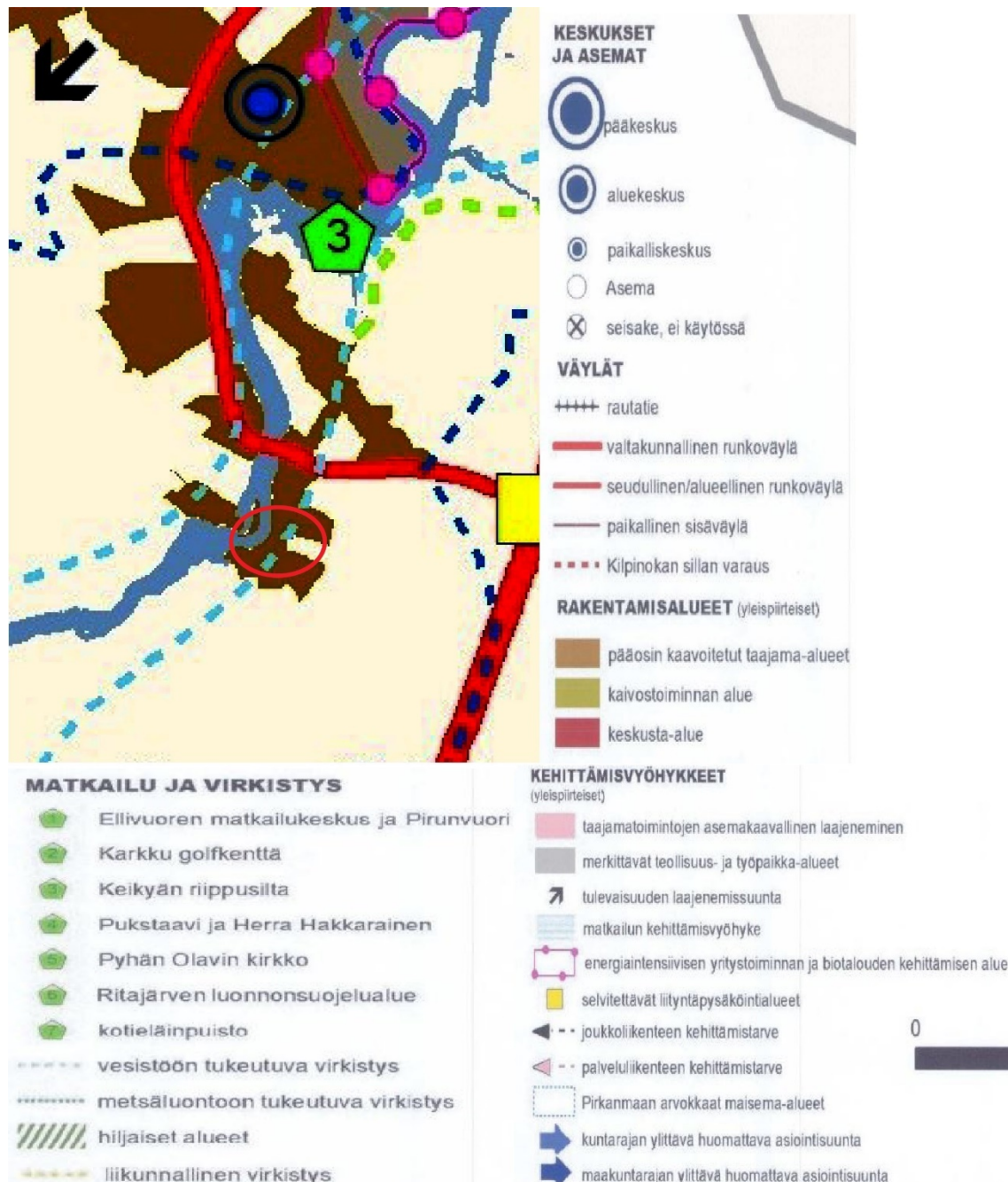
KUVA 4: Ote keskustan osayleiskaavasta, suunnittelualue punaisen kehän sisällä.

## Sastamalan kaupunkirakennesuunnitelma

Sastamalan kaupunkirakennesuunnitelmassa tavoitteena on ollut ratkaista väestötavoite ja väestön sijoittuminen sekä osoittaa taajamien kasvusuunnat huomioiden kehittämisedellytykset, infrastruktuuri, palvelurakenne, maanomistus, kestävä kehitys sekä kaupungin taloudelliset mahdollisuudet. Suunnitelmaa käytetään Sastamalan strategisen suunnittelun tukena, jolloin se vaikuttaa Sastamalan tulevaan kehittämiseen. Suunnitelmassa on esitetty rakentamisen, liikennejärjestelmän ja infrastruktuurin kehittämisen painopisteitä ja se ohjaa kaavoitusta sekä julkisten ja kaupallisten palveluiden sijoittamista.

Kaupunkirakennesuunnitelma ei ole maankäyttö- ja rakennuslain sisältövaatimukset täyttävä oikeusvaikutteinen alueiden käytön suunnitelma (kaava), jolloin sitä ei voida käyttää esimerkiksi rakennusluvien myöntämisen perusteena.

Kaava-alue sijaitsee kaupunkirakennesuunnitelmassa taajama-alueella sekä vesistöön tukeutuvan virkistysalueella.



KUVA 5: Ote Sastamalan kaupunkirakennesuunnitelmasta, suunnittelualue merkitty punaisella ympyrällä.

## Asemakaava

Alueella on voimassa asemakaava vuodelta 1986 (Äetsän keskusseudun rakennuskaava ja rakennuskaavan muutos, korttelit 510-523, 525-529, 531-542 ja 544-554). Suunnittelualueella sijaitsee asemakaavassa opetustoimintaa palvelevien rakennusten korttelialue (YO-merkintä), yleistä tietä vierialueeseen (LYT) sekä puistoa (VP).



KUVA 6: Ote ajantasa-asemakaavasta.

## 2.5. SELVITYKSET

Maankäyttö- ja rakennuslain 9 §:n mukaan kaavan tulee perustua riittäviin tutkimuksiin ja selvityksiin. Asemakaavan muutoksen vaikutusten arvioinnin tueksi laaditaan tarpeelliset selvitykset. Alueella suoritetaan rakennetun kulttuuriympäristön inventointi.

## 2.6. TAVOITTEET

Sastamalan kaupunki on aikaisemmin myynyt Keikyän entisen koulu kiinteistön yksityishenkilölle ja asemakaavanmuutoksen tarkoituksena on päivittää alueen käyttötarkoitus vastaamaan paremmin nykypäivän ja tulevaisuuden tarpeita, mahdollistaen asuminen ja liiketoiminta aiemmin opetustoimintaan käytetyllä alueella. Myös suunnittelualueelle sijoittuvan LYT-alueen rajausta tarkistetaan vastaamaan kiinteistön rajoja.

### 3. OSALLISTUMINEN JA VUOROVAIKUTUS

Maankäyttö- ja rakennuslain 62 § edellyttää vuorovaikutusta kaavaa valmistettaessa. Kaavoitusmenettely tulee järjestää siten, että kaikki suunnittelualueen maanomistajat ja ne, joiden asumiseen, työntekoon tai muihin oloihin kaava saattaa huomattavasti vaikuttaa, sekä viranomaiset ja yhteisöt, joiden toimialaa suunnittelussa käsitellään, voivat osallistua kaavan valmisteluun, arvioida kaavoituksen vaikutuksia ja lausua kirjallisesti tai suullisesti mielipiteensä asiasta.

#### 3.1. OSALLISET

Kaikki ne, joiden asumiseen, työntekoon tai muihin oloihin kaava vaikuttaa:

- kuntalaiset
- kaava-alueen ja siihen rajoittuvan alueen maanomistajat
- kaavan vaikutusalueen asukkaat, yritykset, elinkeinoharjoittajat, alueen työntekijät ja palveluiden käyttäjät
- yhteisöt tms., joiden toimialaan suunnittelussa käsitellään

Viranomaiset:

- Kaupungin ydinprosessit: kansallisvaikuttaminen ja päätöksenteko, elinkeinot ja osaaminen, elämänlaatu ja elävä maaseutu, sosiaalinen hyvinvointi ja toimintakyky, lasten ja nuorten kasvatusta ja ohjaus, yhdyskunta ja ympäristö
- Pirkanmaan ELY-keskus
- Pirkanmaan maakuntaliitto
- Pirkanmaan maakuntamuseo
- Aluepelastuslaitos
- Sastamalan Vesi

Kaavahankkeen osallisiksi voi lisäksi ilmoittautua sellainen, jonka katsotaan täyttävän MRL 62 §:n osallisen määritelmän. Sen mukaan osalliseksi katsotaan alueen maanomistajat ja ne ”joiden asumiseen, työntekoon tai muihin oloihin kaava saattaa huomattavasti vaikuttaa” sekä ”viranomaiset ja yhteisöt, joiden toimialaa suunnittelussa käsitellään”.

Viranomaisilta pyydetään lausunnot sekä kaavaluonnoksesta että kaavaehdotuksesta.

#### 3.2. TIEDOTTAMINEN

Asemakaavan käynnistämisestä, vireille tulosta ja kaavoituksen eri vaiheista tiedotetaan Sastamalan kaupungin yhdyskuntasuunnittelun julkisten kuulutusten ilmoitustaululla sekä virallisissa kaupungin päättämässä lehdissä (Tyrvään Sanomat, Alueviesti).

Kaavoituksen eri vaiheisiin voi tutustua myös Internetissä [www.sastamalankaupunki.fi](http://www.sastamalankaupunki.fi).

#### 3.3. VIRANOMAISYHTEISTYÖ

Osallistumis- ja arviointisuunnitelma ja kaavan luonnosvaiheen suunnittelumateriaali lähetetään viranomaisosaisille tiedoksi ja mahdollista lausuntoa varten.

### 4. KAAVAN VAIKUTUSTEN ARVIOINTI

Kaavan vaikutuksia arvioidaan ainakin seuraavien ominaisuuksien osalta:

- vaikutukset ihmisten elinoloihin ja elinympäristöön
- vaikutukset alue- ja yhdyskuntarakenteeseen, yhdyskunta- ja energiatalouteen sekä liikenteeseen
- vaikutukset rakennettuun ympäristöön
- vaikutukset luontoon ja luonnonympäristöön
- vaikutukset talouteen



Vaikutusten arviointi tarkentuu suunnittelutyön edetessä aina ehdotusvaiheeseen asti. Vaikutusta arvioidaan laskennallisen menetelmin, asiantuntija-arvioin, erilaisten tutkimuksia ja selvityksiä hyödyntämällä.

Maankäyttö ja rakennuslain 9 §:n mukaan kaavan tulee perustua riittäviin tutkimuksiin ja selvityksiin.

## 5. KAAVOITUKSEN KULKU, OSALLISTUMINEN, AIKATAULU JA PÄÄTÖKSENTEKO

TYÖVAIHE	SUORITUS, TIEDOTTAMINEN, OSALLISTUMINEN	AJANKOHTA	TEKIJÄT VIRANOMAINEN PÄÄTÖS
Kaavoituksen käynnistäminen	OAS:n laadinta MRL 63§ ja 64§ Vireille tulon kuulutus ja OAS nähtäville ilmoitustaululle ja kaupungin kotisivulle	syksy / 2020	Ymp.ltk
Selvitykset ja tavoitteet		syys-talvi / 2020	
Suunnittelu	Vaikutusten arviointi	syys-talvi / 2020	
Kaavaluonnos	Kaavaluonnos nähtäville yhdyskuntasuunnitteluun sekä <a href="http://www.sastamalan-kaupunki.fi">www.sastamalan-kaupunki.fi</a>  Viranomaisille luonnos kommentoitavaksi  Osalliset voivat jättää mielipiteensä ja huomautuksia luonnoksesta MRL 62§, MRL 30§	talvi / 2020 - 2021	Ymp.ltk  Viranomaisten kommentit
Kaavaehdotus	Kaavan tarkistaminen / täydentäminen / muuttaminen ehdotukseksi  Ehdotus nähtäville 30 pv:n ajaksi MRA 27§ ja lausuntojen pyytäminen MRA 28§  Osalliset voivat jättää muistutuksen, muistutusten vastineiden laadinta MRL 65§	kevät / 2021	Ymp.ltk KH  Viranomaisten lausunnot  Tarvittaessa viranomaisneuvottelu MRA 26§
Hyväksyminen	Kaavan hyväksymisestä tiedotetaan kuulutuksella ja tarvittaessa osallisia, MRL 67§	kesä / 2021	KH

## 6. YHTEYSTIEDOT

Lisätietoja asemakaavanmuutostyöstä:

Sastamalan kaupunki, Yhdyskunta ja ympäristö  
Yhdyskuntasuunnittelu  
sähköposti: [etunimi.sukunimi@sastamala.fi](mailto:etunimi.sukunimi@sastamala.fi)

Paikkatietoinsinööri  
Tatu Sundqvist  
p. 040 579 0251

Maankäyttöjohtaja  
Ilmari Mattila  
p. 040 637 2321

Kaavavalmistelija  
Merja Juntunen  
p. 040 826 8417

Työhön liittyvää materiaalia pidetään esillä kaupungin internetsivuilla osoitteessa [www.sastamalan-kaupunki.fi](http://www.sastamalan-kaupunki.fi).

# Asemakaavan seurantalomake

## Asemakaavan perustiedot ja yhteenveto

Kunta	<b>790 Sastamala</b>	Täyttämispvm	<b>14.03.2022</b>
Kaavan nimi	<b>Keikyän koulun asemakaava ja asemakaavanmuutos</b>		
Hyväksymispvm	<b>28.02.2022</b>	Ehdotuspvm	<b>20.09.2021</b>
Hyväksyjä	<b>H-kunnanhallitus</b>	Vireilletulosta ilm. pvm	<b>10.11.2020</b>
Hyväksymispykälä	<b>49</b>	Kunnan kaavatunnus	<b>A-078/2020</b>
Generoitu kaavatunnus	<b>790H280222A49</b>		
Kaava-alueen pinta-ala [ha]	<b>2,1044</b>	Uusi asemakaavan pinta-ala [ha]	<b>0,0000</b>
Maanalaisten tilojen pinta-ala [ha]		Asemakaavan muutoksen pinta-ala [ha]	<b>2,1044</b>

<b>Ranta-asemakaava</b>	Rantaviivan pituus [km]	
<b>Rakennuspaikat [lkm]</b>	Omarantaiset	Ei-omarantaiset
<b>Lomarakennuspaikat [lkm]</b>	Omarantaiset	Ei-omarantaiset

Aluevaraukset	Pinta-ala [ha]	Pinta-ala [%]	Kerrosala [k-m <sup>2</sup> ]	Tehokkuus [e]	Pinta-alan muut. [ha +/-]	Kerrosalan muut. [k-m <sup>2</sup> +/-]
<b>Yhteensä</b>	<b>2,1044</b>	<b>100,0</b>	<b>2400</b>	<b>0,11</b>	<b>0,0000</b>	<b>-523</b>
<b>A yhteensä</b>	1,1697	55,6	2340	0,20	1,1697	2340
<b>P yhteensä</b>						
<b>Y yhteensä</b>					-1,4617	-2923
<b>C yhteensä</b>						
<b>K yhteensä</b>						
<b>T yhteensä</b>						
<b>V yhteensä</b>	0,4008	19,0	60	0,01	0,2413	60
<b>R yhteensä</b>						
<b>L yhteensä</b>	0,3742	17,8			0,0488	
<b>E yhteensä</b>						
<b>S yhteensä</b>						
<b>M yhteensä</b>						
<b>W yhteensä</b>	0,1597	7,6			0,0019	

Maanalaiset tilat	Pinta-ala [ha]	Pinta-ala [%]	Kerrosala [k-m <sup>2</sup> ]	Pinta-alan muut. [ha +/-]	Kerrosalan muut. [k-m <sup>2</sup> +/-]
<b>Yhteensä</b>	<b>0,0000</b>				

Rakennussuojelu	Suojellut rakennukset		Suojeltujen rakennusten muutos	
	[lkm]	[k-m <sup>2</sup> ]	[lkm +/-]	[k-m <sup>2</sup> +/-]
<b>Yhteensä</b>	<b>1</b>	<b>375</b>	<b>1</b>	<b>375</b>

## Alamerkinnot

Aluevaraukset	Pinta-ala [ha]	Pinta-ala [%]	Kerrosala [k-m <sup>2</sup> ]	Tehokkuus [e]	Pinta-alan muut. [ha +/-]	Kerrosalan muut. [k-m <sup>2</sup> +/-]
<b>Yhteensä</b>	<b>2,1044</b>	<b>100,0</b>	<b>2400</b>	<b>0,11</b>	<b>0,0000</b>	<b>-523</b>
<b>A yhteensä</b>	1,1697	55,6	2340	0,20	1,1697	2340
AL/s-1	0,9774	83,6	1955	0,20	0,9774	1955
AO	0,1923	16,4	385	0,20	0,1923	385
<b>P yhteensä</b>						
<b>Y yhteensä</b>					-1,4617	-2923
YO					-1,4617	-2923
<b>C yhteensä</b>						
<b>K yhteensä</b>						
<b>T yhteensä</b>						
<b>V yhteensä</b>	0,4008	19,0	60	0,01	0,2413	60
VP	0,1711	42,7	60	0,04	0,0116	60
VL	0,2297	57,3			0,2297	
<b>R yhteensä</b>						
<b>L yhteensä</b>	0,3742	17,8			0,0488	
LYT/s	0,3742	100,0			0,0488	
<b>E yhteensä</b>						
<b>S yhteensä</b>						
<b>M yhteensä</b>						
<b>W yhteensä</b>	0,1597	7,6			0,0019	
W	0,1597	100,0			0,0019	

Maanalaiset tilat	Pinta-ala [ha]	Pinta-ala [%]	Kerrosala [k-m <sup>2</sup> ]	Pinta-alan muut. [ha +/-]	Kerrosalan muut. [k-m <sup>2</sup> +/-]
<b>Yhteensä</b>	<b>0,0000</b>				
ma	0,0000				
mav	0,0000				
ma-LPY	0,0000				
ma-LT	0,0000				

Rakennussuojelu	Suojellut rakennukset		Suojeltujen rakennusten muutos	
	[lkm]	[k-m <sup>2</sup> ]	[lkm +/-]	[k-m <sup>2</sup> +/-]
<b>Yhteensä</b>	<b>1</b>	<b>375</b>	<b>1</b>	<b>375</b>
Asemakaava	1	375	1	375
Ei-asekaava				



Sastamala  
Keikyän entinen kansakoulu  
Ketotie 1  
2020



Rakennusinventointi

## Sisällys

1.Johdanto .....	1
Tehtävän kuvaus.....	1
2. Keikyän kansakoulu historiassa ja maisemassa .....	3
3. Koulun rakennukset 2020.....	6
Koulurakennus 1888/1923 .....	8
Koulurakennus 1953/1971 .....	12
5.Yhteenveto, kulttuurihistorialliset arvot ja suositukset .....	14
Keikyän kansakoulu .....	14
Kulttuurihistorialliset arvot: koulurakennukset 1923 ja 1953.....	15
Suositukset .....	15
Lähteet.....	16

## 1.Johdanto

### Tehtävän kuvaus

Keikyän kansakoulu, os. Ketotie 1, Keikyä.

Tämä rakennetun ympäristön inventointi tehdään Sastamalan kaupungin Keikyän entisen kansakoulun kiinteistöön, jossa on 1888/1923 ja 1953/1971 valmistuneet koulurakennukset. Työ tehdään tontin kaavamuutosta varten. Koulutoiminta alkoi tontilla 1888 ja päättyi 2016. Rakennukset ovat nyt asuin- ja yrityskäytössä. Työn tilaajana on Sastamalan kaupunki, Pinja Ahola. Koulu on aikaisemmin inventoitu vuonna 1999 tehdyssä, koko kuntaa koskeneessa yleiskaavainventoinnissa. Tässä työssä on huomioitu tontin historia, rakennukset, rakennustyyppi, ominaispiirteet, materiaalit sekä huomioitu niiden muutokset ja säilyneisyys. Inventoinnin tulokset, tontin kulttuurihistorialliset arvot, suositukset on esitelty tässä raportissa. Inventointi keskittyy rakennusten julkisivuihin ja asemaan kulttuuriympäristössä. Sisätiloja ei inventoitu.

Rakennetun ympäristön maastotyöt ja raportointi tehtiin joulukuussa 2020. Selvityksen on laatinut Kulttuuriympäristöpalvelut Heiskanen & Luodon tutkija, FM Jari Heiskanen.



Kartta: Keikyän kansakoulun sijainti taajamarakenteessa on merkitty punaisella ympyrällä.

Kartta:MML2020



Voimassa olevassa asemakaavassa kortteli 537 on merkitty merkinnällä YO, opetustoimintaa palvelevan julkisen rakentamisen alue.



## 2. Keikyän kansakoulu historiassa ja maisemassa



Kuva:Keikyän kansakoulun rakennukset kaakosta kuvattuna, etualalla olivat koulun pallokentät ja leikkipiha.

Vanhan emäpitäjän Huittisten ensimmäiset kansakoulut perustettiin vuosina 1873-1886. Huittisten pohjoisosan, Kokemäejoen koskipaikan varrella olevan Keikyän kulmakunnan kansakoulu rakennettiin nykyiselle tontille 1888 siirretystä hirsitalosta. Kulmakunnan toinen koulu, Honkolan koulu perustettiin joen toiselle puolelle 1905. Keikyän 1920 tapahtuneen itsenäistymisen jälkeen Keikyän kansakoulua laajennettiin ja korotettiin 1923, jolloin se sai pääosin nykyasunsa. Rakennusta on kunnostettu myös 1949 ja 1989. Ikivanhan, Turkuun vieneen maantien ja Kokemäenjoen varrelle rakennetussa koulussa on toiminut myös kirjasto, säästöpankki ja kunnantoinisto. Tontin toinen, rapattu koulurakennus rakennettiin 1953 ja sitä laajennettiin 1971. Vanhassa rakennuksessa toimi 1900-luvun lopulla sivukirjasto ja kansalaisopisto, koulutoiminnan keskittyessä rapattuun kivikouluun. Koulutoiminta päättyi 2016, jonka jälkeen puukoulu siirtyi yksityiseksi, asuinkäyttöön. Kivirakennus siirtyi samaan omistukseen 2020. Rakennukset ovat nykyisin yritys- ja asuinkäytössä.



Kuva: 2000-luvulla harmaaksi maalattu, mansardikattoinen kansakoulu Kokemäenjoen ja sitä seuraavan vanhan maantien maisemassa, kuvattuna joen ylittävältä sillalta. Entinen kansakoulu on osa Keikyän historiallista jokimaisemaa, johon nauhamaisesti rakentuivat ensin kylät, talot, pellot, maantie ja kirkko sekä 1800-luvun lopulta aina 1950-luvulle saakka, kaupat, meijeri, silta, kutomo- ja kemianteollisuus, voimalaitos, riippusilta ja kunnantalo.

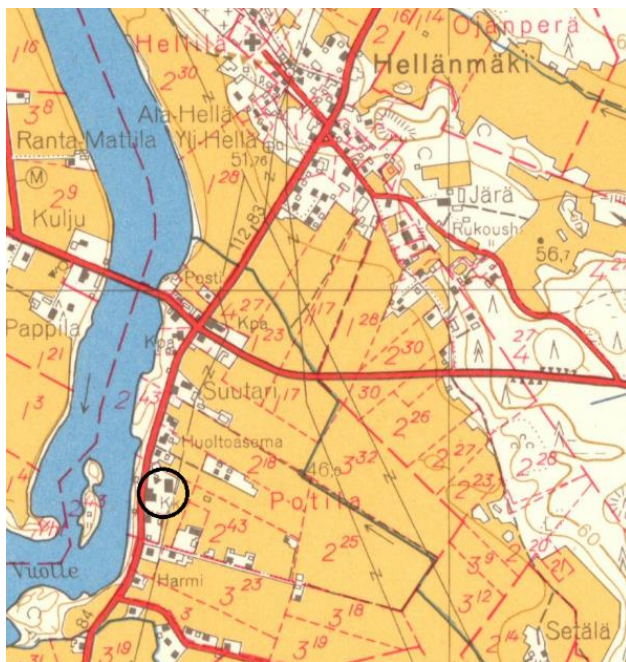
## Kouluympäristö 1888-2020

Vanha koulurakennus on rakennettu Kokemäenjoesta jyrkästi nousevan rantatöyrään päällä olevan laakean mäen korkeimmalle kohdalle. Koulun rakentamisvuonna, vuonna 1888 maisemaa hallitsivat maantien varrella olevat laajat pellot ja niityt, joiden keskellä erottui koulun matala kumpare.



Kartta: Koulutontti 1800-luvun pitäjänkartassa, jotka tehtiin pienentämällä ja yhdistämällä 1700-luvun jälkipuoliskon isojakokarttoja. Koulun matala kumpare näkyy peltojen ja niittyjen keskellä olevana pienenä valkoisena alueena. Kartalla näkyvä, jokilaaksoa seuraava maantie yhdisti Turkuja ja Ylä-Satakuntaa jo keskiajan lopulla, näkyen mm. Keikyän kylien 1640-luvun maakirjakartoissa.

Musta rengas, Keikyän koulutontti 1800-luvun pitäjänkartassa.



Koulun pohjoispuolelle, joki- ja tiemaisemaan rakentui 1800-luvun lopulta pieni keskusta kauppoineen ja kouluineen. Liikenteen solmukohdan muodosti vanhan maantien ja paikallistien risteys, ensin joen yli oli lauttayhteys, joka korvattiin 1931 rautasilalla. Nykyinen, heti sen eteläpuolelle rakennettu betonisilta rakennettiin 1970-luvulla. Koulun pohjoispuolella on edelleen nähtävissä ennen 1960-lukua rakennettuja kauppoja, huoltoasema sekä vastarannalla sillan kupeessa olevat Keikyän vanha pappila ja meijeri.

Kartta: Keikyän palveluita Kokemäenjokea seuraavan maantien varrella, maanteiden risteyksessä. Vuoden 1961 peruskartassa näkyy koulun pohjoispuolella huoltoasema, Suutarin tilakeskus, kauppoja, posti sekä vastarannalla pappila ja meijeri. Lisäksi tien varrella oli muutamia omakotitaloja. Vanhimman keskustan muodosti kartan pohjoisosassa oleva Hellänmäki, jolla sijaitsi ensin 1680-luvulta alkaen Keikyän rukoushuone, myöhemmin kirkko.



Koulun ympäristössä on liikerakennusten ja Suutarin lisäksi muutamia 1900-luvun alkupuoliskon omakotitaloja. Itäpuolen pellolle rakennettiin omakotialue 1980-luvulla.

Kartta: Ote v. 1987 peruskartasta, violetilla merkityt rakennukset ovat rakennettu 1979-1987. MML2020

### Kansakoulu osana Kokemäenjoen historiallisia kiintopisteitä

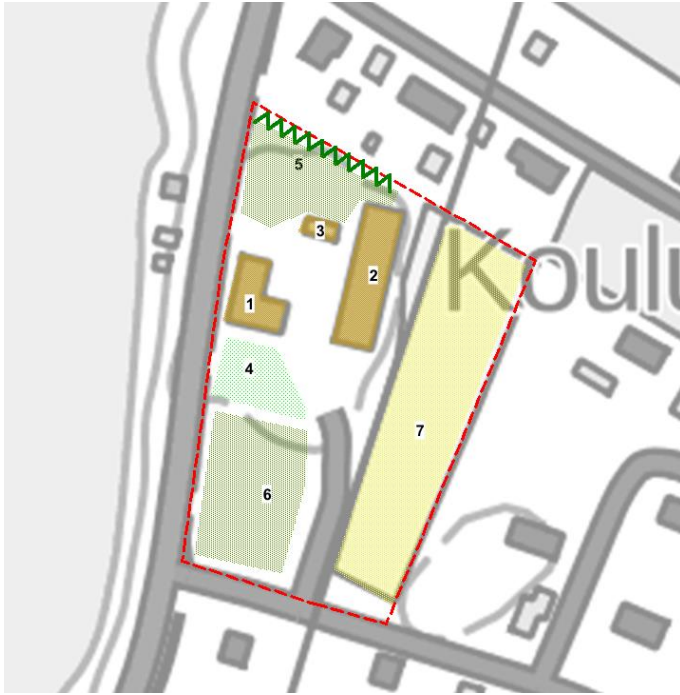


Kartta: Kokemäenjoki muodosti Keikyän rakennetun maiseman rungon aina 1900-luvulle saakka. Sinisellä pallolla on merkitty pitäjänkartasta silmämääräisesti poimitut vanhat ryhmäkylät ja punaisella pääosin uudemmat, 1900-luvun alun jokimaiseman kiintopisteet.

Sillan kupeeseen muodostuneen liikekeskustan lisäksi toisen keskustan muodosti 1900-luvulla pohjoisemmaksi jäävä Pehulan alue, jossa kemiantehtaan ja rautatien vaikutuksesta muodostui kunnan nykyinen, taajama-ajan keskusta palveluineen. Se ei liity enää samalla tavalla jokimaisemaan.

### 3. Koulun rakennukset 2020

#### Koulun piha 2020



#### Rakennukset

1. Koulurakennus 1888/1923
2. Koulurakennus 1953/1971
3. talousrakennus 2000-luku (paikalla oli aikaisemmin koulun kellarirakennus)
4. koulun puutarha, omenapuita
5. Kuusiaita ja puistomaista pihaa
6. puistoksi istutettu entinen asuintontti, Joensivu.

7. Koulun entisiä kenttiä, kasvimaita etc.

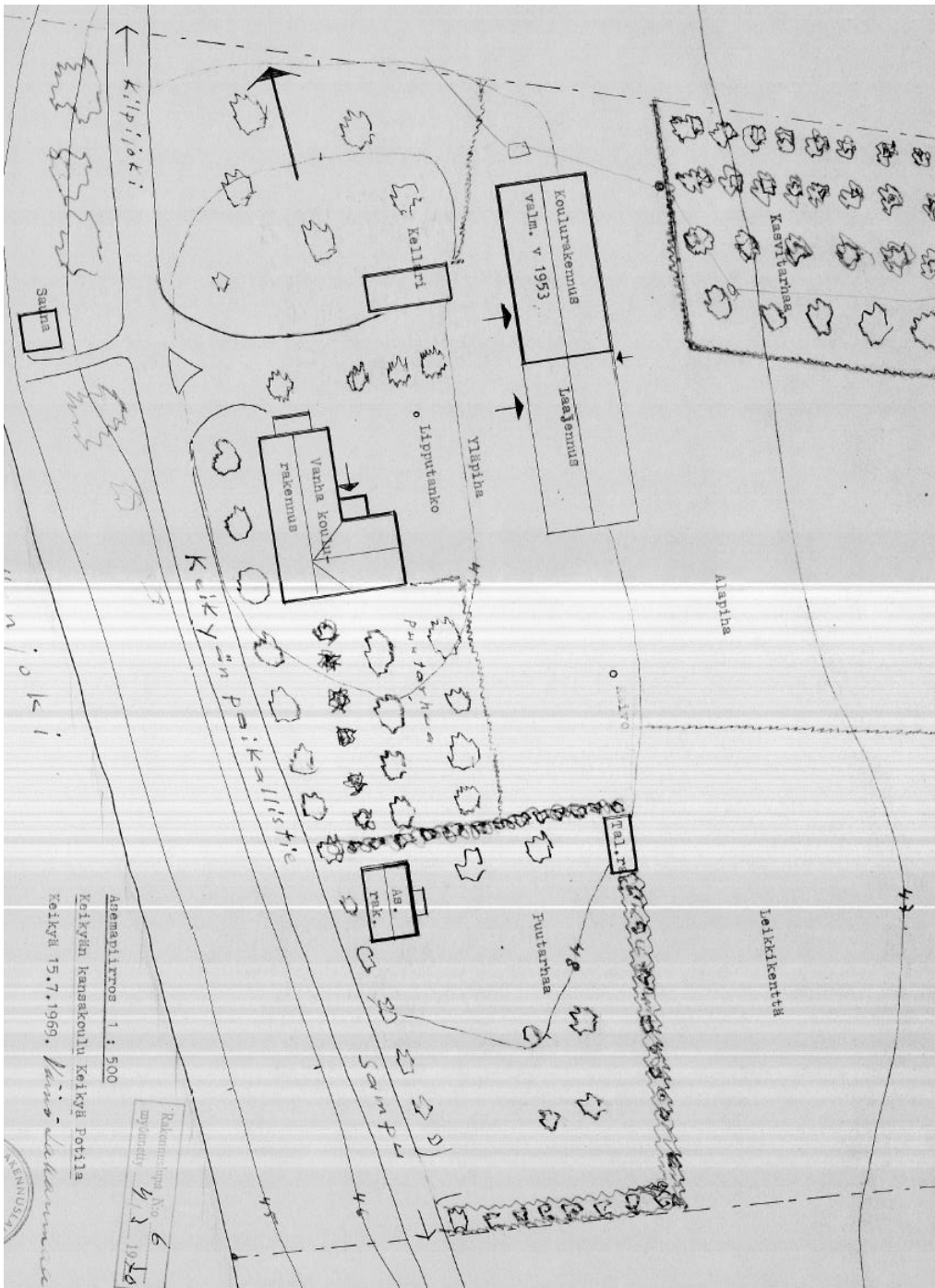
Punainen katkoviiva, kaava- ja työn tarkastelualue

Tontin länsipuolella on rannassa koulun entinen sauna. Itäpuolella olivat koulun kasvitarha, alapiha ja leikkikenttä. Pihaa rajaa tien ja eteläpuolella maalattu puuaita.

Tontit: Koulukorttelissa on kolme tonttia, vanha koulurakennus on erotettu vanhasta koulutontista 2017 omaksi (rek. 790-535-2-4) Valtanen -nimiseksi tontiksi. Uudempi koulurakennus on vanhalla Kansakoulu -nimisellä tontilla, rek. 790-535-2-23. Kansakoulun tontti erotettiin Potilan kylän Mällänen -nimisestä kantatalosta 1924.

Koulurakennusten eteläpuolella on koulun julkisen rakentamisen kortteliin liittyvä Jokisivu -niminen tontti, jolla oli aikaisemmin asuin- ja talousrakennus. Sen tontti rek. 790-535-2-9 on erotettu Mälläsestä v. 1923. Sen rakennukset ovat purettu ja tontti on muutettu puistomaiseksi alueeksi, jolla on mm. vanhoja omenapuita.

## Koulun pihapiiri 1969



Kartta: koulun  
pihapiiri 1969,  
Sastamalan  
kaupunginarkisto

## Koulurakennus 1888/1923

**Rakennushistoriaa:** Keikyän kansakoulu perustettiin 1886. Ensimmäinen koulu toimi vuokratiloissa läheisen Kiviniemen Uotilan talon isossa pirtissä. Oman rakennuksen koulu sai 1888 kun nykyiselle paikalle siirrettiin Isonkäen pytinkirakennus Huittisten Sammusta. Yksikerroksinen rakennus käsitti nykyisen puukoulun tiepuoleisen osan. Rakennus vuorattiin 1894. Keikyän koululla toimi kunnantomisto sekä alueen ensimmäinen pankki aina 1920-luvulle, jolloin se muutti IsoHongon päärakennukseen. Oppivelvollisuuden laajentuessa 1920-luvulla Keikyän koulua laajennettiin rakentamalla pihapuolelle siipiosa, johon tuli toinen luokkahuone. Samalla koulu sai korkeamman mansardikaton ja uudet kuistit. Yläkertaan, uuteen siipiosaan rakennettiin opettajille asuntoja. Rakennus vuorattiin 1949, todennäköisesti tällöin tehtiin vanhan osan katu- ja pihajulkisivun katon taitteen pulpettikattoiset, räystäään katkaisevat 2-ruutuisina ikkunat ja parvekkeet. Julkisivut saneerattiin ja katto uusittiin 1989.



Kuvat: Koulu itäpuolelta n. 1900 ja 2020. Vasemmalla vuonna 1888 siirretystä rakennuksesta tehty koulurakennus kuvattuna ehkä 1900-luvun vaihteessa. Tällöin näkyvässä osassa oli opettajan asunto ja toisen päädyn tupa oli luokkahuoneena. Rakennuksen ikkunoihin ja vaakalistaan liittyvä koristelu edustaa 1800-luvun kertaustyyliä. Rakennus oli jo tällöin vuorattu vuonna 1894 tehdyllä peiterimavuorauksella. Rakennusta laajennettiin poikkisiivellä ja korotettiin mansardikatolla 1923. Oikealla sama osa rakennusta 2020, ikkuna-aukotus, räystäskorkeus ja seinän katkaiseva vaakalista vaikuttavat olevan vanhan rakennuksen peruja. Oikealla näkyvää ikkunaa on kavennettu myöhemmin. Vanha kuva on teoksesta vanhaa Keikyää.

## Rakennus 2020



Kuva: koulun pihajulkisivua, koillisesta. 1888 rakennettu vanha, yksikerroksinen osa on oikealla, mansardikatto, kuistit ja vasemmalla oleva siipi rakennettiin 1923. Uuden siiven luokkahuoneet näkyvät päädyssä suurina, 9- ruutuisina ikkunoina.

Vinkkelinmuotoinen, mansardikattoinen, puolitoistakerroksinen entinen kansakoulu on rakennettu suurista, säännöllisiksi lohkotuista kivistä tehdyille kivijalalle. Julkisivut ovat vuorattu 2000-luvulla tummanharmaaksi maalatulla vanhalla peiterimavuorauksella, jonka katkaisee seinän alaosassa vaakalista. Nurkka-, vaaka- ja ikkunalistat ovat valkoiset. Seinän kapeat vaakalistat, alaosassa ja ikkunan alla ovat valkoiseksi maalattua peltiä. Ikkunat ovat vanhat puuikkunat, ristikarmilliset 6- tai 9-ruutuiset, eteläpään poikkipäädyssä ja itäpään vintinikkunat ovat 4- ja 6- ruutuiset, ristikarmilliset. Lasi on myös vanhaa. Pohjoispään erkkerissä on moniruutuinen ikkuna, erkkerin aumakaton lappeella on kolmioikkuna. Rakennuksen mansardikatto on katettu konesaumattulla pellillä. Julkisivun muutoksia ovat tiejulkisivun puolella räystäslinjan katkaiseva pulpettikatto-osa ikkunoineen ja parvekkeineen. Ne ovat todennäköisesti rakennettu sotien jälkeen kun yläkertaan on tehty lisää asuintiloja.



Kuvat: vasemmalla koulu kaakosta ja oikealla pohjoisesta, maantien varrelta.

## Koulurakennus kuvissa



Kuvat: luokkahuone näkyy tiejulkisivussa suurempina, rinnakkaisina ikkunoina. Yläkerran vanhoja asuintiloja osoittavat katon poikkipäädyt ikkunoineen.



Kuvat: Yläkerran nuoremmat asuintilat näkyvät katon räystäään katkaisevina, pulpettikattoisina osina, myös parvekkeet ovat nuorempia lisäyksiä.



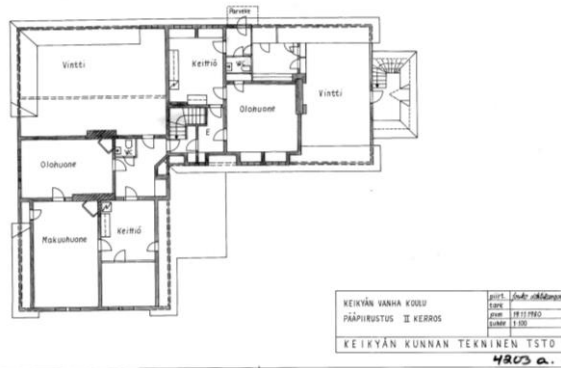
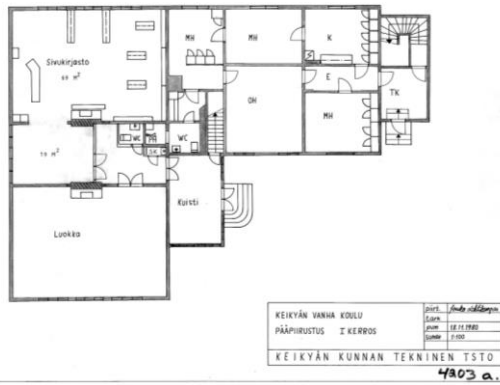
Kuvat: Puiset, kitti-ikkunat vanhoine laseineen ovat heloista päätellen todennäköisesti 1920-luvulta. Julkisivun nuorempia osia ovat rakennuksen kaksi terassia.



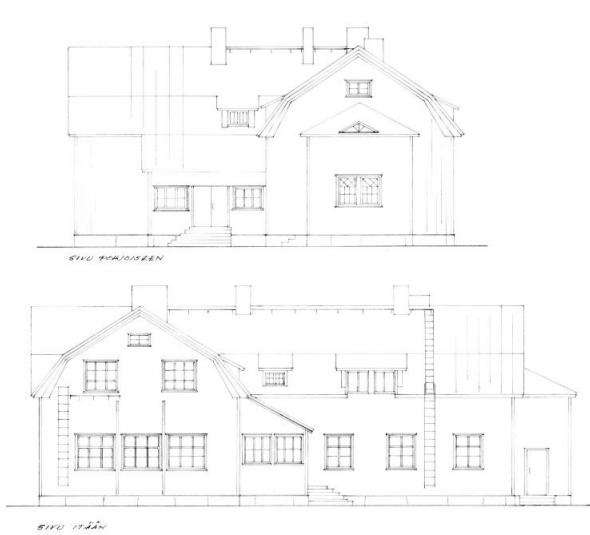
Kuvat: Päätyjen räystäiden koristelua. Pohjoispään kuistissa on koristeikkuna ja kolmioikkuna aumakatolla. Pihaan kulku oli alun perin kuistin vierestä, liikenteen lisääntyessä se siirrettiin Ketotien varteen.

**Säilyneisyys:** Rakennuksen 1920-luvun ominaispiirteet, kivisokkeli (osin 1880-luvulta), mansardikatto, vuoraus, puuikkunat ja kuistit ovat säilyneet hyvin. Vanhin osa, 1880-luvun rakennusosa näkyy viitteellisesti ikkunajaossa, sokkelissa, vaakalistassa sekä pohjapiirustuksessa, jossa on edelleen nähtävissä perinteisen parituvan huonejako muutoksista huolimatta. Ulko-ovet ovat rakennusta nuoremmat ja seinän vaaka- ja jalkalista ovat maalattua peltiä. Näkyvimvät muutokset ovat kattoon liittyvät, räystäslinjan katkaisevat ikkunat ja parvekkeet sekä ulko-ovet. Asuinkäyttöä ja 2000-lukua edustavat piha- ja puutarhapuolen julkisivujen kaksi terassia. Nykyinen, harmaa väri on 2000-luvulta, edeltävä väri oli vaaleankeltainen.





Pohjapiirros, I kerros ja II kerros 1980, Sastamalan kunnanarkisto. Alakerran pohjapiirustuksessa hahmottuu vielä vanhan parituvan huonejako, keskellä eteinen, porstuan peräkamari ja molemmin puolin tupa. Vanhin koulutila oli vasemmalla oleva (sivukirjasto) entinen tupatila, oikealla olevassa tupaan rakennettiin opettajan asunto. Vuonna 1923 rakennettiin alareunassa näkyvä siipiosa, johon tuli toinen luokkatila. Myös kuisti rakennettiin uusiksi.



Julkisivupiirustukset, katteen uusiminen ja julkisivusaneraus 1989, Sastamalan kunnanarkisto.

## Koulurakennus 1953/1971



Kuva: Koulurakennus lounaasta, takana 1953 rakennettu osa, etualalla 1971 valmistunut osa.

Puurakenteinen alakoulurakennus tuhoutui tulipalossa kesällä 1951. Sen tilalle valmistui yksikerroksinen, tiilestä muurattu ja rapattu koulurakennus 1953. Rakennukseen tuli, koulukeittola, luokkahuone sekä veisto- ja voimistelutila. Kellarissa oli lämpökeskus, varastoja ja talonmiehen asunto. Rakennusta laajennettiin vuonna 1968 laadituin piirustuksin eteläpuolelle. Laajennukseen tuli lisää opetustiloja ja kellariin veistoluokka. Sisätiloja, mm keittiötä on saneerattu 1980-luvulla. Rakennus toimi koulukäytössä vuoteen 2016 asti. Nyt rakennus on yritys- ja asuinkäytössä.

Sivukäytävällinen, yksikerroksinen ja kellarilla varustettu koulurakennus on rakennettu rinteeseen betonisokkelille. Rakennuksen pohjoispää on vuodelta 1953 ja sen vanhan osan mukaisesti rakennettu eteläpää vuodelta 1971. Pihajulkisivussa on kaksi suurempaa sisäänvetoa, johon sijoittuvat koulun käytävän sisäänkäynnit, lisäksi pohjoisosan päädyssä on oma sisäänkäynti talonmiehen asuntoon ja keittiöön. Rakennuksen julkisivut ovat rapatut, vanhassa osassa aukon pilareissa ja sokkelissa on käytetty korostuksena ruskehtavaa klinkkeriä, nuoremmassa eteläpäässä aukon vastaavana materiaalina on punatiili. Sisäänkäyntien portaat ovat hakattua kiveä, punagraniittia, pilareihin liittyy pieni metallikaide. Puuovet ovat maalatut, niiden ikkunat 6-kulmaisia. Vastaavia, 6-kulmaisia ikkunoita on käytetty rakennuksen päädyissä vintinikkunoina. Luokkahuoneiden kerroksen puuikkunat ovat pääosin neliömäisiä, kolmijakoisia puuikkunoita, pihan puolella pääosin 1-ruutuisia pystyikkunoita. Satulakatto on katettu tiilellä, lämmityspiippu on muurattu tiilestä.



Piirustukset: pihajulkisivu ja I kerroksen pohjapiirros 1968

**Säilyneisyys:** Rakennus muodostaa rakennusvaiheista huolimatta hyvin yhtenäisen, 1950-luvun suunnittelua, rakentamista ja materiaaleja edustavan kokonaisuuden, joka on erittäin hyvin säilynyt, alkuperäisiä tai vastaavia ovat julkisivun rappaus, puuovet, rauta-aidat, klinkkerit, ulkoportaat, puuikkunat ja tiilikate.

Kuva alla: Koulurakennus itäpuolelta, koulun kentiltä nähtynä.



Kuvat: Vuonna 1953 valmistuneen päädyn sisäänkäynti, jossa on rappauksen ohella käytetty ajalle tyypillisiä materiaaleja, klinkkeriä ja portaissa hakattua kiveä sekä ovimallia. Keskellä 1971 rakennetun päädyn vastaava, peilikuvaomainen sisäänkäynti, joka erottuu vain punatiilen käytöllä.

**Koulurakennusten** alkuperäisiä piirustuksia ei ollut kunnanarkistossa. Molemmat ovat rakennusajallensa, 1920- ja 1950-luvulle hyvin tyypillisiä, mutta myös aikaansa hyvin edustavia koulurakennuksia. Ne rakennettiin aikana, jolloin koulutilojen tarve kasvoi voimakkaasti, ensin oppivelvollisuuden laajentuessa ja jälkimmäisessä suurten ikäluokkien vuoksi. Kouluista laadittiin Suomessa jo 1900-luvun vaihteesta alkaen aina 1950-luvulle saakka useita tyyppiirustuksia. Vanhemman koulun laajennukseen Kouluhallitus myönsi 1922 lainaa osalle kustannuksista, joten siitä on vaadittu myös piirustukset. Rakennuksen ulkoasu on tyypillinen ajan koulu- ja asuinrakentamiselle. Uudemman kivikoulun sisäänvedot, rappaus, ovet, pikkuikkunat, klinkkerit ja metalliaita ovat tyypillisiä rakennusajalle, joskin usein pienemmissä kouluissa suosittiin yksinkertaisempia julkisivuratkaisuja kuin edustavaksi rakennetussa Keikyän kansakoulussa. Arkistosta löytyivät vain kivikoulun vanhaa osaa noudattavan laajennuksen piirukset vuodelta 1968. Ne ovat laadittu kunnassa omana työnä tai paikallisoin voimin, suunnittelijana oli Väinö Lakanmaa(?). Lopputulos on peilikuva vanhasta, näinollen yhtenäinen, joskin rakennusmassasta tuli 1950-lukuun ajatellen ehkä liian pitkä. Julkisen rakentamisen määrä kasvoi voimakkaasti sotien jälkeen kun hyvinvointiyhteiskunta vaati uusia palvelurakennuksia, Suomeen rakennettiin satoja kouluja, neuvoloita, sairaaloita ja kunnallistekniikan rakennuksia.

## 5.Yhteenveto, kulttuurihistorialliset arvot ja suositukset

### Keikyän kansakoulu

**Puukoulu:** Keikyän kulmakunnan ensimmäinen kansakoulu perustettiin 1886. Oman rakennuksen koulu sai 1888, jolloin nykyiselle tontille, matalalle koulumäelle siirrettiin hirsirakennus Huittisista. Tämä rakennus on nykyisin osa vanhaa puukoulua, sen tienpuoleinen osa. Rakennusta korotettiin mansardikatolla ja laajennettiin pihan puolen siivellä 1923. Pienempiä julkisivumuutoksia on tehty 1940- 1980- ja 2000-luvulla.

**Kivikoulu:** Tontin toinen, puinen alakoulurakennus paloi 1951. Sen paikalle rakennettiin 1953 nykyisen kivikoulun pohjoisosa. Rapattu, yksikerroksinen koulurakennus julkisivun sisäänvetoineen, ja ajalle tyypillisine ja monipuolisine materiaaleineen, on hyvin edustava esimerkki ajan koulurakentamisesta. Rakennusta laajennettiin ilmeisesti paikallisin suunnitelmin 1971 valmistuneella eteläpäällä, joka noudattaa tarkasti vanhemman osan mittakaavaa, ikkunajakoa, kattomuotoa ja materiaaleja.

Nykyisen, uudehkon autotallirakennuksen paikalla oli koulun maakellari. Koulurakennuksiin kuului opetustilojen lisäksi opettajien asuintiloja. Pihassa on edelleen koulun puutarha omenapuineen. Koulun kentät ja kasvimaat olivat tontin itäreunalla.

Koulurakennuksiin liittyi opetus- ja asuintilojen lisäksi muuta julkista käyttöä, alkuvaiheessa tiloissa toimi, kunnantoinisto ja pankki sekä kirjasto, myöhemmin myös kansanopisto.

**Osa vesi- ja tieraittia:** Koulutontti on vanhan, Turkuun vieneen maantien sekä Kokemäenjoen varrella. Rakennukset ovat rantatöyrään päällä kohoavalla kumpareella. Koulu on osa pientä Keikyän liikeraittia, jonka varrella ja maanteiden risteyksessä on säilynyt vanhempia asuinrakennuksia sekä kauppa- ja huoltamorakennuksia 1900-luvun puolivälistä. Vastarannalla on Keikyän pappila ja meijerirakennus sillan kupeessa. Siltaa edelsi lauttayhteys, ensimmäinen silta rakennettiin 1931 ja korvattiin nykyisellä betonisillalla 1970-luvulla.

Keikyän rakennetun maiseman historiallisen rungon muodostaa leveä Kokemäenjoki, jonka rantamaisemaan rakentuivat kylät, talot ja pellot jo keskiajalla tasaiseksi nauhaksi. 1900-luvun vaihteesta alkaen joki- ja koskimaisemaan liittyivät samoin ajan uutuudet, meijerit, seurojentalot, kansakoulut, sillat, kaupat, kunnantalot, voimalaitokset ja tehtaat. Vasta sotien jälkeen tehtaiden viereen kehittynyt nykyaikainen taajamakeskusta on keskittänyt palvelut ja asutuksen enemmän irti vesistömaisemasta.

## Kulttuurihistorialliset arvot: koulurakennukset 1923 ja 1953

Koulutontilla ja sen rakennuksilla on historiallisia, rakennushistoriallisia ja maisemallisia arvoja.

**Koulu- ja kuntahistoria:** Keikyän kansakoulun koulutontti ja puukoulun vanhimmat osat ovat Keikyän vanhimmat, 1880-luvulta. Koulu- ja muussa julkisessa käytössä aina 2010-luvulle asti toiminut koulutontti ja sen ajalle tyypilliset puu- ja kivirakennukset edustavat hyvin kansakoulujärjestelmän syntyä ja laajentumista, 1860-, 1920- ja 1950-lukuja.

**Rakennushistoria:** Rakennusajalle tyypillisten koulurakennusten ominaispiirteet, massoittelu, kattomuodot, aukotus, ikkunat, detaljit ja materiaalit ovat säilyneet hyvin. Pieniä materiaali- ja julkisivumuutoksia on tehty enemmän puukouluun, mutta rakennus on edelleen hyvin tunnistettavissa 1920-luvun koulurakennukseksi.

**Maisemahistoria:** Keikyällä perinteisesti vanhoihin, historiallisiin joki- ja tiemaisemiin sijoittuva puinen, 1920-luvulla nykyasunsa saanut koulurakennus on osa 1900-luvun vaihteen raittia, josta on säilynyt muutamia kauppoja sekä vastarannalla pappila ja meijeri.



### Suosituks

Tie- ja vesistömaisemaa hallitseva 1920-luvun puinen koulurakennus tulisi säilyttää. Uudempi, 1950-luvun kivikoulu on merkittävä osa pihapiiriä ja koulun rakennuskerroksia. Koulun pihapiiri, puutarha ja kentät ovat osa perinteistä koulumaisemaa, niiden huomionti maankäytön tulevaisuudessa on suositeltavaa. Koulurakennusten perinteinen, hallitseva ja näkyvä asema matalalla mäellä tulisi huomioida. Hyvin vanhat ominaispiirteensä, detaljinsa ja materiaalina säilyttäneiden koulurakennusten kunnostamisessa tulisi käyttää perinteisiä materiaaleja, värejä, työtapoja ja tekniikoita. Puukoulun tulevaisuudessa julkisivuremonteissa alkuperäisen (1923) asun ominaispiirteiden palauttamista olisi hyvä harkita. Mahdollinen täydennysrakentaminen tulee sopeuttaa vanhaan pihapiiriin.

## Lähteet

### **Piirustukset: Sastamalan kaupunginarkisto**

Asemakaavakartta

Puukoulun piirustukset:

pääpiirustus, pohjapiirros I ja II krs 1980

julkisivusaneeraus ja katteen uusimisen piirustukset 1989

muutospiiirustus I ja II krs, asunnon muutos yhteiskäyttöön 1995

Kivikoulun piirustukset:

laajennuspiirustukset 1968, Väinö Lakanmaa(?)

sisätilojen muutospiiirustukset 1983, 1984, 1989

### **Kartat:**

Maakirjakartat 1640-luku, KA

Pitäjänskartta 1840-luku, KA

Peruskartat 1961, 1987, 2020, MML 2020

### **Kirjallisuus ja selvitykset:**

Keikyän inventointi 1999, Olli-Pekka Hannu

Keikyän koulun historiikki 1886-1986

Kotiseutuni Satakunta, 1977

Vanhaa Keikyää, 1982

Sastamalan historia 3 ja 4

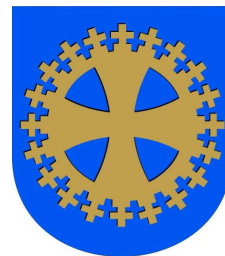
### **Informantit:**

Omistaja

### **Valokuvat:**

Jari Heiskanen / Kulttuuriympäristöpalvelut Heiskanen & Luoto

SASTAMALAN KAUPUNKI  
Keikyän koulun asemakaavanmuutos



Havainnekuva  
1:1000 15.2.2021



## Keikyän koulun asemakaavan muutos 2020 20.9.2021 EHDOTUKSESTA SAADUT LAUSUNNOT SEKÄ KAAVOITTAJAN VASTINEET NIIHIN

Nähtävilläoloaika: 3.11. – 7.12.2021

LAUSUNNOT		
Pvm	Lausunnon antaja	Kaavoittajan vastine
7.12.2021	<p><b>Pirkanmaan maakuntamuseo</b></p> <p>Maakuntamuseo on aiemmin ottanut kantaa hankkeeseen sen luonnosvaiheessa, todennut lausunnossa alueen kulttuurihistorialliset arvot sekä luonnehtinut esitettyä kaavaratkaisua pääosin onnistuneeksi ja kulttuurihistorialliset arvot hyvin huomioivaksi. Kaavaselostusta on pyydetty täydentämään rantakaistaleen rakennusten ja historiallisen tielinjan (Kiviniementien) tiedoilla ja valokuvilla. Lisäksi tielinjalle on pyydetty osoittamaan suojelumerkintä. Aineistoa on täydennetty pyydetyksi. Näin ollen Pirkanmaan maakuntamuseolla ei ole kaavaehdotuksesta huomautettavaa.</p>	Merkitään tiedoksi saaduksi.
7.12.2021	<p><b>Pirkanmaan ELY-keskus</b></p> <p>Kaavan sijoittuminen valtakunnallisesti arvokkaalle Kokemäenjoen kulttuurimaisema-alueelle on huomioitu rakentamista ohjaavissa yleismääräyksissä. Kokemäenjoen rannalle sijoittuvalle saunarakennuksen rakennukselle /rakennus- alalle on lisätty määräys, joka velvoittaa otta- maan huomioon mahdollisesti kerran 100 vuodessa toteutuvan tulvakorkeuden. Kiviniementiellä on s- merkinnällä otettu huomioon sen luonne historiallisena tielinjana. Myös koulurakennusten puistomainen ympäristö ja pihapiiri on otettu huomioon kaavamääräyk- sissä s-1-merkinnällä.</p> <p>Tehdyt muutokset ovat oikeansuuntaisia ja kaava on kehittynyt luonnosvaiheesta. ELY-keskus katsoo kuitenkin, että 1950 ja -70 luvuilla rakennetulla punatiilisellä kouluraken- nuksella on, kuten kaavaa varten tehdystä ra- kennusinventoinnistakin käy ilmi, sellaista kult- tuurihistoriallista arvoa osana Villilän-Kiviniemen maakunnallisesti arvokasta rakennettua</p>	Kaavaehdotuksen mukaisen raken- nusalan rajauksen katsotaan olevan riittävä toimi uudemman kouluraken- nuksen säilymisen osalta. Pirkan- maan maakuntamuseon lausunto tukee tätä arviota.



	<p>kulttuuriympäristöä ja Kokemäenjoen valtakunnallisesti arvokasta maisema-aluetta, että pelkkä rakennusalan osoittaminen kaavaan ei turvaa sen säilymistä. Rakennus on syytä merkitä kaavakarttaan rakennussuojelumerkinnällä, kuten vanhempi koulurakennus on jo merkitty.</p> <p>Yhdystie 12819, Kiviniementie on maanteiden toiminnallisen luokituksen mukaan yhdystie, joka palvelee pääosin paikallista liikennettä. Valtakunnallista ja seudullista liikennettä palvelee Kiviniementien rinnalla kaava-alueelta n. 1,5 km päässä kulkeva valtatie 12.</p> <p>Pirkanmaan ELY-keskus edellyttää edelleen, että yhdystie 12819 osoitetaan asemakaavassa katuna. Maanteiden kaavoitus kaduiksi tapahtuu usein kaava-alueittain eikä kaavassa kaduksi osoitettava tiejakso useinkaan liity olemassa olevaan asemakaavan katujaksoon tai kunnan / kaupungin hallinnoimaan katuun. Keikyän koulun asemakaavamuutoksella muutetaan koulun (YO) tontti asuin-, liike- ja toimistorakennusten korttelialueeksi, millä voidaan myös katsoa olevan vaikutuksia myös maankäytön aiheuttamiin liikennevirtoihin ja -määriin yhdystiellä 12819. Lisäksi kaavamuutoksella mahdollistetaan uuden erillispientalon (AO) rakentaminen alueella.</p> <p>Tarvittaessa kaavasta on syytä pitää ehdotusvaiheen viranomaisneuvottelu.</p>	<p>Kiviniementietä ei osoiteta kaavassa katuna. Kaavassa Kiviniementie ei liity katuun, ja kaavamuutoksen tiehen ja sen liikennemääriin liittyvät vaikutukset ovat erittäin vähäisiä.</p> <p>Viranomaisneuvottelua ei pidetä tarpeellisena.</p>

## Keikyän koulun asemakaavan muutos 2020

30.3.2021 LUONNOKSESTA SAADUT LAUSUNNOT SEKÄ KAAVOITTAJAN VASTINEET NIILIHIN

Nähtävilläoloaika: 21.4. - 21.5.2021

LAUSUNNOT		
Pvm	Lausunnon antaja Lausunnon sisältö pääosiltaan	Kaavoittajan vastine
10.5.2021	<b>Caruna Oy</b>  Tarvittavat johto- ja muuntamosiirrot tehdään Carunan toimesta ja siirtokustannuksista vastaa siirron tilaaja.	

	<p>Johtojen siirto edellyttää, että niille järjestyy uusi pysyvä sijainti.</p>	<p>Merkitään tiedoksi saaduksi.</p>
<p>21.5.2021</p>	<p><b>Pirkanmaan ELY-keskus</b></p> <p>Kaava sijoittuu Kokemäenjoen valtakunnallisesti arvokkaalle maisema-alueelle ja lisäksi koulurakennukset sijoittuvat Villilän – Kiviniemen maakunnallisesti arvokkaalle rakennetun kulttuuriympäristön alueelle ja vielä sen rakennetulle ydinalueelle. Asemakaavan sisältö-vaatimusten (MRL 54 §) mukaisesti rakennettua ympäristöä ja luonnonympäristöä tulee vaalia eikä niihin liittyviä erityisiä arvoja saa hävittää. Ilmeisesti myös uudempi koulurakennus on syytä osoittaa suojelumerkinnällä.</p> <p>Kaavamääräykseen on lisäksi syytä lisätä maininta kaavan sijoittumisesta edellä mainituille arvoalueille ja lausuntopyyntötarve museoviranomaisilta muutostöistä, joilla on vaikutusta rakennusten ukloasuun.</p> <p>Tarvittaessa suunnittelualueella tulee tehdä sellainen rakennus- ja maisemainventointi, jossa alueen arvot tunnistetaan ja vaikutusten arvioinnissa tulee arvioida vaikutukset sekä rakennettuun kulttuuriympäristöön että maisemaan.</p> <p>Pirkanmaan ELY-keskus edellyttää, että yhdystie 12819, Kiviniementie osoitetaan asemakaavassa katuna (MRL 83 § 4 mom). Maantie, joka on osoitettu asemakaavassa kaduksi, muuttuu hallinnollisesti kaduksi kaupungin tekemällä kadunpito päätöksellä (MRL 86 a §). Kadunpito päätökset tulee tehdä tarkoituksenmukaisina kokonaisuuksina ottaen huomioon kunnossapidon vaatimukset ja maankäytön sekä tie- ja katuverkon toteutuminen. Kadunpito päätöksen jälkeen tulee kaupungin tehdä kiinteistötoimitus, jolla yhdystien teialue siirtyy kaupungin omistukseen.</p> <p>Kaavaan sisältyy myös rakennusala saunarakennukselle Kokemäenjoen rantatörmällä. Kaavaan on syytä sisällyttää määräys alimmasta sallitusta rakentamiskorkeudesta, jolla vältetään mahdolliset tulvavahingot rakennukselle.</p>	<p>Kivikoulun säilymistä turvataan merkitsemällä rakennusala nykyisen mukaiseksi. Museon lausunto tukee arviota, että tämä on riittävä toimi kyseisen rakennuksen osalta.</p> <p>Lisätty kaavamääräykseen maininta kaavan sijoittumisesta arvoalueelle.</p> <p>Suunnittelualueella on teetetty asianmukainen rakennusinventointi joka on kaavan liitteenä.</p> <p>Kiviniementietä ei osoiteta kaavassa katuna. Kaavassa Kiviniementie ei liity katuun, ja kaavamutoksen tiehen liittyvät vaikutukset ovat erittäin vähäisiä.</p> <p>Alueella sijaitsee olemassa oleva saunarakennus. Alinta sallittua rakentamiskorkeutta ei määritely, sillä alueelta ei ole kirjattu havaintoja tulvakorkeuksista. Asiaa tiedusteltiin ELY-keskukselta, josta vastattiin, ettei tietoja ole saatavilla. Saunan kaavamääräykseen on kuitenkin lisätty kohta, jolla määrätään rakentamaan mahdollinen uudisrakennus tarpeeksi korkealle suhteessa sadan vuoden tulvaan. Nykyinen olemassa oleva rantasauna on jo rakennettu sille korkeudelle, jossa se on.</p>

	<p>Merkintään liittyvä kaavamääräysteksti: "Rakentamattomilla alueen osilla, joita ei käytetä kulkuväyliin, on säilytettävä luonnonmukainen puusto ja muu kasvillisuus, siten ettei maiseman luonne olennaisesti muutu." tulisi osoittaa puistoalueen (VP) kaavamääräykseen. Rakennusoikeuden määrää ei ole myöskään määritetty.</p>	<p>Lisätty teksti puistoalueen (VP) kaavamääräykseen ja määritetty rakennusoikeuden määrää.</p>
<p>21.5.2021</p>	<p><b>Pirkanmaan maakuntamuseo</b></p> <p>Pirkanmaan maakuntamuseo pitää esitettyä kaavaratkaisua pääosin onnistuneena, kulttuurihistorialliset arvot huomiovana ja hyvin lähiympäristön pientalovaltaiseen rakentamiseen sopivana. Kaavaselostusta tulisi vielä täydentää rantakaistaleen rakennusten perustiedoilla ja valokuvilla, sillä alue ei ole sisältynyt rakennusinventointiin.</p> <p>Kaava-alueen länsiosassa kulkee historiallinen tielinjaus, jota nykyinen Kiviniementie noudattelee. Tämä Laidetieksi kutsuttu Tampereelta Tyrvään kautta Huittisiin johtanut ja edelleen Ulvilaan sekä Turkuun haarautunut tie on ollut Pirkanmaan alueen keskiaikaisista pääteistä vanhin ja tärkein; yleiseksi tieksi sitä on kutsuttu jo 1400-luvulla. Historiallinen tielinjaus ja sen nykytila tulee mainita kaavaselostuksessa, minkä lisäksi selostukseen tulee liittää valokuvia tien nykytilasta.</p>	<p>Rantakaistaleen rakennusten tiedot ja valokuvat lisätty kaavaselostukseen.</p> <p>Historiallinen tielinjaus mainittu selostuksessa ja lisätty valokuvia Kiviniementien nykytilasta</p>

	<p>Kaavan mahdolliset vaikutukset tielinjaan tulee mainita vaikutustenarvioinnissa.</p> <p>Historiallinen tielinja tulee merkitä kaavakartalle kulttuuriperintökohteena (s-merkintä). Merkintään liitetään selitys ja määräys: <i>Historiallinen tielinja. Tien linjaus ja suhde ympäristöön tulee säilyttää. Tavanomaiset tien hoito- ja kunnostustyöt ovat sallittuja. Suuremmista tien linjausta ja sen rakenteiden muuttamista koskevista suunnitelmista tulee neuvotella alueellisen vastuumuseon kanssa.</i></p>	<p>Arvio kaavan vaikutuksista tielinjaan lisätty vaikutustenarviointiin.</p> <p>Lisätty suojelumerkintä selityksineen ja määräyksineen kyseiselle tielinjalle.</p>
--	--	--

Paikkatietoinsinööri Tatu Sundqvist

Sastamalan kaupunki