



Sastamalan kaupunki,

Kiikka

**SEIVAALAN RANTA-ASEMAKAAVA,  
ARKEOLOGINEN INVENTOINTI**

30.11.2014



Laatinut:  
Kulttuuriympäristöpalvelut Heiskanen & Luoto Oy  
FM Kalle Luoto

Kannen kuva. Metallilenkki Josunnokan rantakalliolla.

## SISÄLLYSLUETTELO

1	Johdanto.....	3
2	Inventointityö.....	3
2.1	Historialliset kartat ja laserkeilausaineisto .....	5
2.2	Havainoja osa-alueittain.....	8
3	Tulokset.....	12
4	Kohteet.....	13
4.1	Kilpijoki (Kallo) - Kiinteä muinaisjäänös [1000024511] .....	14
4.2	Suutari - muu kulttuuriperintökohde .....	15

## KARTAT

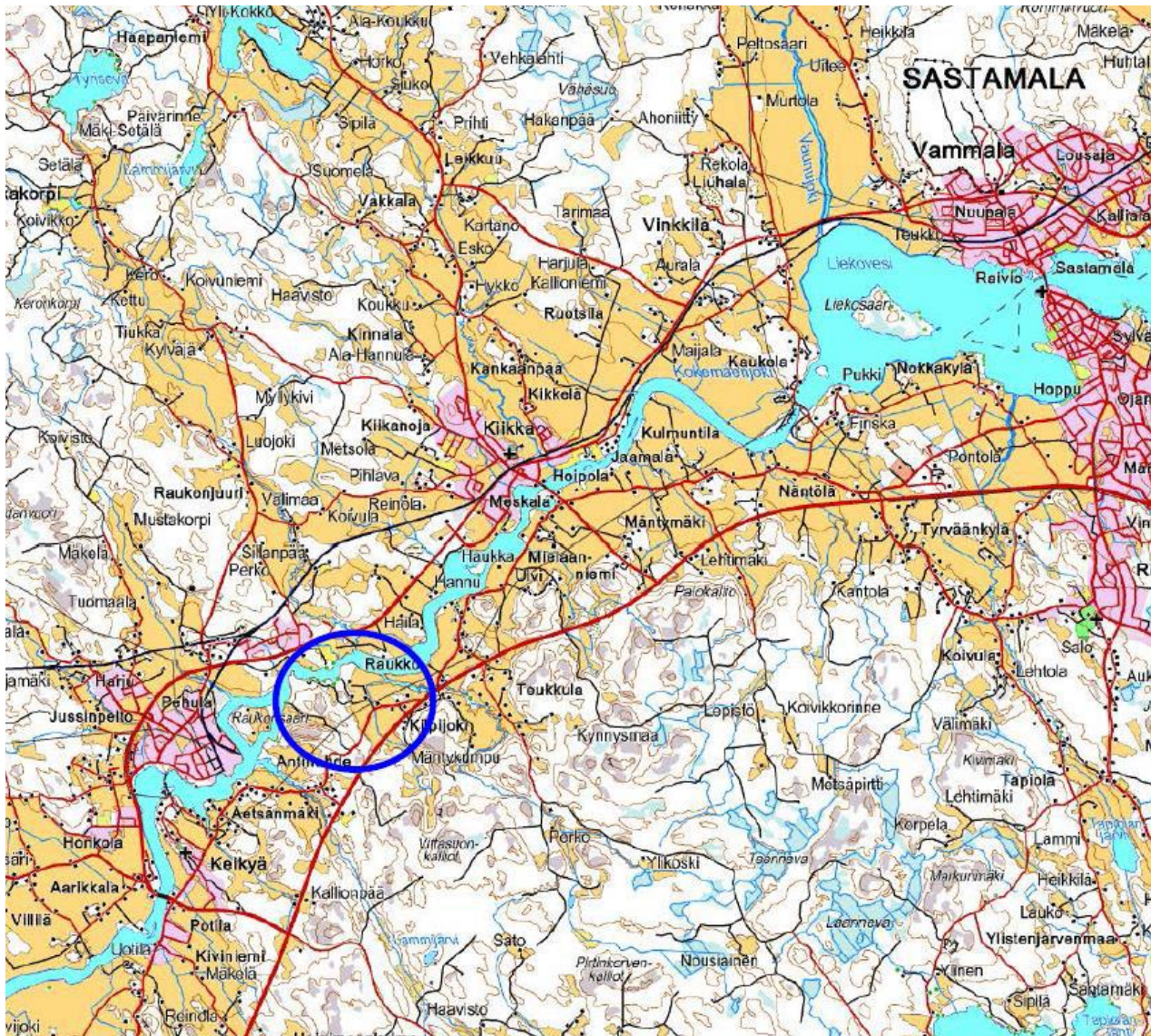
Kartta 1. Inventointialueen summittainen sijainti. Ei mittakaavassa. ....	II
Kartta 2. Inventointialueiden sijainti. MK 1 : 25 000. ....	1
Kartta 3. Ote Seivaalan ranta-asemakaavan luonnoksesta, joka perusteella inventointi toteutettiin. Ei mittakaavassa.....	2
Kartta 4. Ote Seivaalan ranta-asemakaavan luonnoksesta, joka perusteella inventointi toteutettiin. Ei mittakaavassa.....	2
Kartta 5. Maastossa tarkastetut alueet. MK 1 : 15 000.....	7
Kartta 6. Inventoinnin maastohavaintojen osa-alueet. Mk 1 :20 000.....	8
Kartta 7. Inventointialueen kohteet. Mk 1 : 15 000.....	13

Taustakartat:

Maanmittauslaitoksen Maastotietokannan 10/2014 aineistoa

[http://www.maanmittauslaitos.fi/avoindata\\_lisenssi\\_versio1\\_20120501](http://www.maanmittauslaitos.fi/avoindata_lisenssi_versio1_20120501)



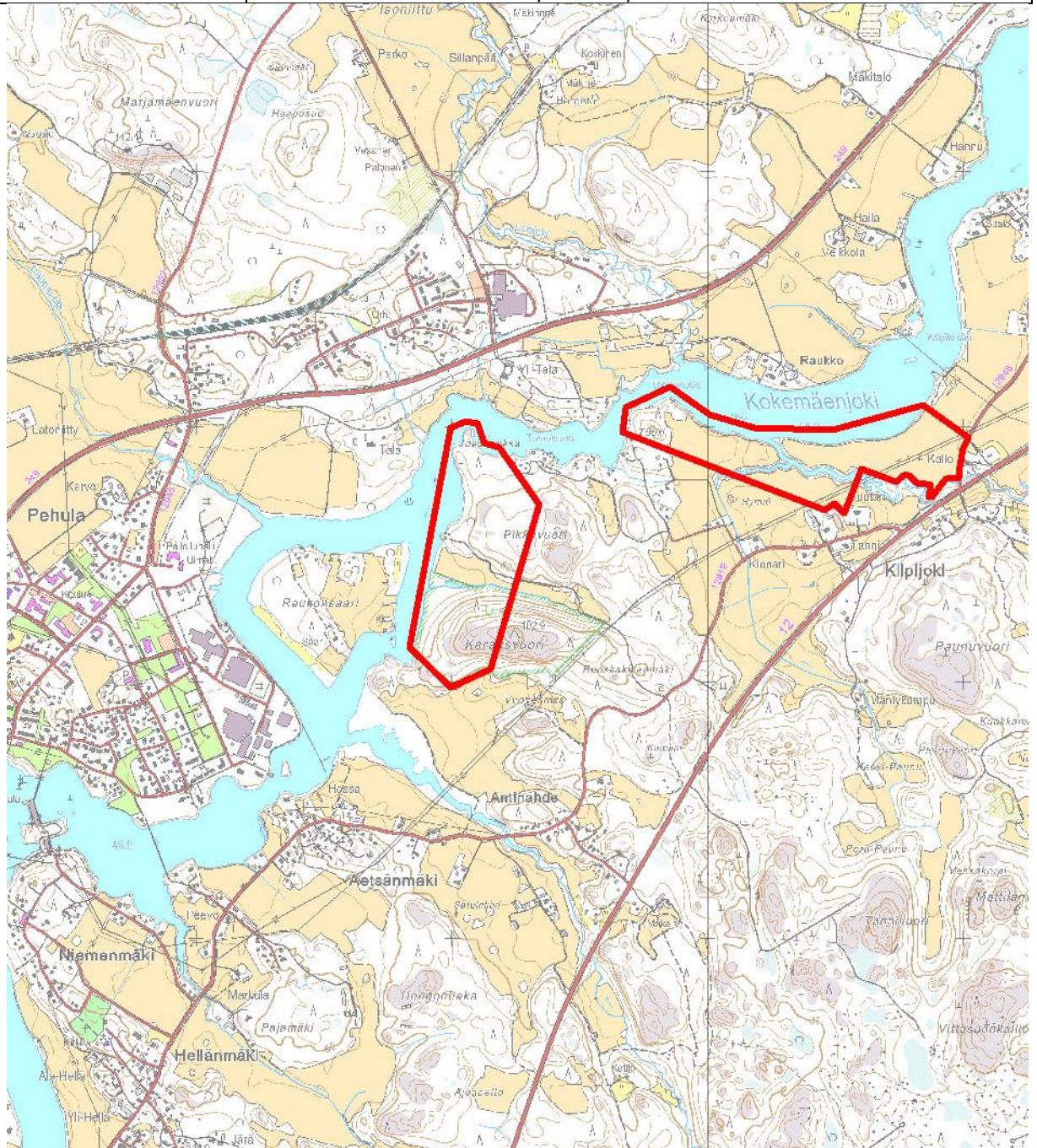


**Kartta 1. Inventointialueen summittainen sijainti. Ei mittakaavassa.**



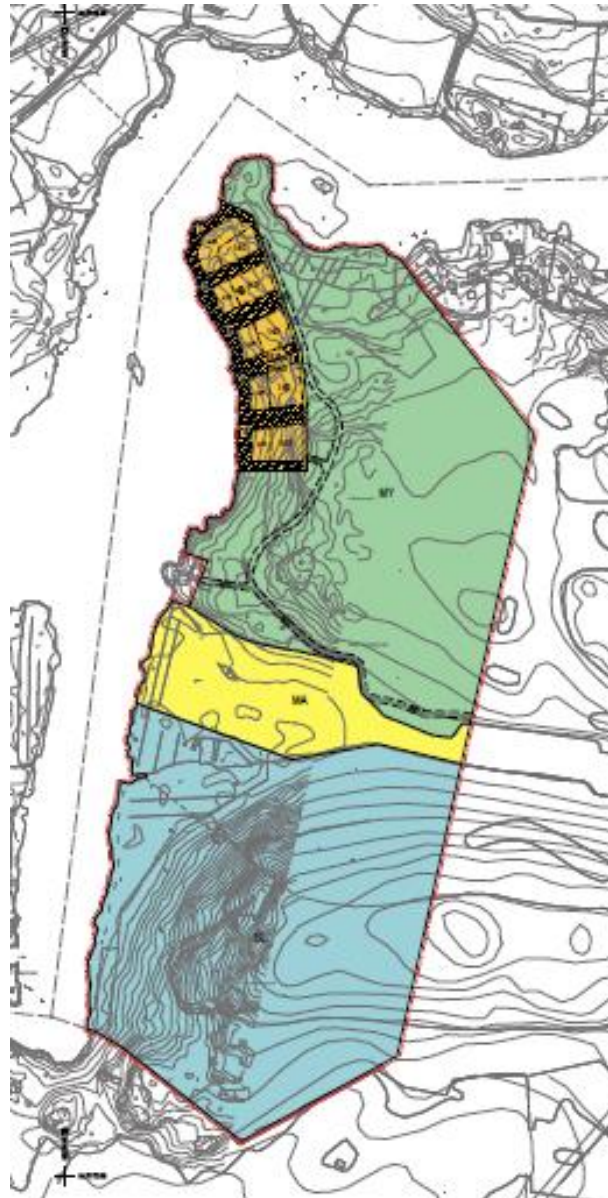
## SASTAMALAN KAUPUNKI, KIIKKA SEIVAALAN RANTA-ASEMAKAAVA, ARKEOLOGINEN INVENTOINTI

<b>Tutkimuksen laji</b>	Arkeologinen inventointi
<b>Tutkimuslaitos:</b>	Kulttuuriympäristöpalvelut Heiskanen & Luoto Oy
<b>Inventoija:</b>	FM Kalle Luoto
<b>Kenttätöaika:</b>	6.10.2014, 13.11.2014 ja 26.11.2014
<b>Peruskartta:</b>	PK 2112 06
<b>Alkuperäinen tutkimuskertomus:</b>	Kulttuuriympäristöpalvelut Heiskanen & Luoto Oy:n arkisto
<b>Muinisjäännöskohteet:</b>	Kilpijoki (Kallo) [1000024511]
<b>Lausunnot</b>	Pirkanmaan maakuntamuseo (24.6.2014): "Sastamala, Kiiikka, Seivaalan ranta-asemakaava, osallistumis- ja arviointisuunnitelma" (DIAR: 184/2014)"
<b>Löydöt:</b>	ei löytöjä
<b>Aikaisemmat tutkimukset:</b>	inventointi 2004: Jussila inventointi 2011: Poutiainen, Rostedt, Jussila



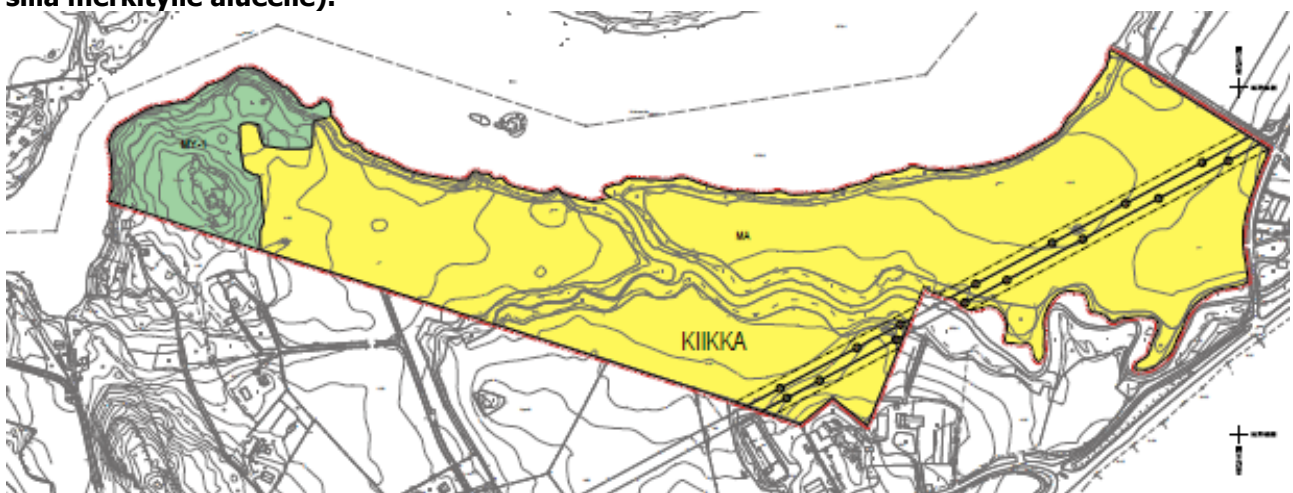
**Kartta 2. Inventointialueiden sijainti. MK 1 : 25 000.  
Muuttuva maankäyttö kohdentuu länsille alueelle.**





**Kartta 3. Ote Seivaalan ranta-asemakaavan luonnoksesta, joka perusteella inventointi toteutettiin. Ei mittakaavassa.**

**Muuttuva maankäyttö kohdistuu läntisen osa-alueen pohjoisosaan Josunnokan eteläpuolelle (oranssilla merkitylle alueelle).**



**Kartta 4. Ote Seivaalan ranta-asemakaavan luonnoksesta, joka perusteella inventointi toteutettiin. Ei mittakaavassa.**

**Itäiselle osa-alueelle ei olla osoittamassa muuttuvaa maankäyttöä.**

## 1 Johdanto

Inventointialue sijaitsi Sastamalassa Kokemäenjoen varrella Kiikan kylässä. Inventointi toteutettiin ranta-asemakaavan suunnittelualueella, jonka laajuus oli noin 40 hehtaaria. Ranta-asemakaavan tarkoituksena on osoittaa loma-asutusta Kokemäenjoen varteen Pikkuvuoren ja Karausvuoren ympäristöön. Muuttuvan maankäytön alueilla maastotyöt toteutettiin tarkkuusinventointina. Suurimmassa osassa aluetta tarkasteltiin maastoa vain pintapuolisesti, mutta muinaisjäännöksen löytämisen kannalta otollisimmiksi koettuihin kohtiin kaivettiin myös muutamia lapionpistoja.

Entuudestaan alueelta tunnettiin yksi muinaisjäännöskohde, historiallisen ajan kylätontti Kilpijoki (Kallo). Alueen eteläpuolella on kolme kivikautista asuinpaikkaa Karausvuori 1 – 3. Inventoinnin kenttätyöt tehtiin 6.10., 13.11. ja 26.11.2014. Hankeen kustannuksista vastasi Sastamalan kaupunki. Uusia muinaisjäännöskohteita alueelta ei paikannettu.

## 2 Inventointityö

Arkeologinen inventoinnin esiselvitysvaiheessa tehtiin arkistonselvitys, johon kuului hankealueen aiemmin tunnettujen kohteiden ja irtolöytöjen paikantaminen sekä tutustuminen alueen tutkimushistoriaan ja historiallisiin karttoihin. Hankealueen tunnetut muinaisjäännöskohteet selvitettiin olemassa olevien lähteiden perusteella, mm. Museoviraston ylläpitämän muinaisjäännösrekisterin avulla. Kartta-analyysin tukena tulkittiin maanmittauslaitoksen tuottamaa laserkeilausaineistoa.

Maastotöiden aikana tarkastettiin erityisesti muuttuvan maankäytön alueet pintahavaintojen ja koepistojen- ja kuoppien avulla. Muissa osissa inventointialuetta tehtiin lähinnä pintahavaintoja ja kaivettiin muutamia lapionpistoja. Entuudestaan tuntemattomia kohteita etsittiin vesistöhistorian, maaperäkarttojen ja vanhojen historiallisten karttojen potentiaalisiksi osoittamilta kohdilta.

Syksyllä 2014 alueelle tehtiin kolme maastokäyntiä. Ensimmäisen maastokäynnin yhteydessä suoritettiin alueella yleiskatsaus. Toisen maastokäynnin yhteydessä tehtiin koekuoppia ja -pistoja muuttuvan maankäytön alueille sekä toteutettiin pintapoimintaa peltoalueilla. Kolmannella maastokäynnillä tarkennettiin koekuoppien havaintoja sekä tarkastettiin eteläosan Karausvuoren maastoa.

Maastossa kohteiden paikantamisen perusteena oli maaston topografia ja havainnot. Kohteet dokumentoitiin valokuvaamalla, kirjallisin muistiinpanoin ja karttamerkinnoin. Maastotarkastuksessa käytiin läpi suunniteltujen voimaloiden paikat ja niiden lähiympäristö. Lisäksi tarkastettiin tiestöä ja muuttuvan maankäytön lähialueita. Maastossa kohteet valokuvattiin ja niistä kirjattiin havainnot sekä maasto-, maaperä- ym. havainnot sekä mahdolliset muut taustatiedot.

Kohteiden paikantaminen ja rajaus tehtiin GPS-laitteen (tarkkuus noin +/- 5 m), mittanauhojen ja kompassin avulla. Paikantamiseen käytettiin Garmin GPSmap 62s satelliittipaikanninta, jolla mitattiin rakenteiden sijainti ja havaintopisteet. Tutkimuksen koordinaatistona käytettiin

WGS84 koordinaattijärjestelmää. Vanhojen tai poikkeavien koordinaattien muunnokseen käytettiin MapInfo 11.5 tietokoneohjelmaa, jolla myös inventointikertomuksen kartat laadittiin. YKJ koordinaateilla on kuvattu vanhoja muinaisjäännösrekisterin mukaisia koordinaatteja. Raportin uudet ja muuttuneet koordinaatit on ilmoitettu ETRS 89 -TM 35 järjestelmän mukaisina.

Havaintomahdollisuudet itäosan pelloilla olivat vähintään kohtalaiset, sillä tarkastelualueen itäosan pellot olivat kynnetyt. Tästä poikkesivat Karausvuoren pohjoispuoliset pellot, jotka tarkastushetkellä olivat ke-sannolla eikä täällä alueella luotettavia havaintoja voitu tehdä.

Karausvuorella ja Pikkuvuoren alueella oli harjoitettu metsätaloutta, mistä syystä maanpinta oli useissa paikoin vaurioitunut. Kokemäenjo-en varrella havaittiin muutamia kivikasoja, jotka saattavat olla peräisin historiallisella ajalla toteutetusta koskenperkauksesta. Maankäyttö 1800–1900-lukujen aikana näkyi maastossa metsittyneinä peltoina. Paikoittain maastossa oli havaittavissa pinnanmuodoissa kuten ojina, polkuina ja maaston pinnanmuotojen tasaamisena.

Raportointivaiheessa käsiteltiin maastotöiden yhteydessä kerätty ai-neisto sekä laadittiin raportti ja siihen kuuluvat kartat.

## 2.1 Historialliset kartat ja laserkeilausaineisto



Kuva 1. Ote maakirjakartasta 1650-luvulta. Kilpijoen talot sijaitsevat tiiviinä ryhmänä sillan kupeessa Kilpijoen rantatöyräällä. Tielinja näyttää noudattavan nykyistä Jokisivuntien linjausta.



Kuva 2. Ote isojakokartasta vuodelta 1774 (Kansallisarkisto A106:12/1-81 Ketola; Isojako Jokisivun jakokunnassa (kumottu vuonna 1807) ( 1774-1796 ) ).  
karttaan on Kilpijoen kylän talojen tonttimaat korostettu violetilla värillä.  
Kartassa pellot ja tiet sijoittuvat 1600-luvun tapaan Kilpijoen rantatöyräille. Niittyjä (vihreä väri) sijoittuu kylän ulkopuolisille alueille, mm. Pikkuvuoren ja Karausvuoren väliseen laaksoon sekä Josunokan ympäristöön.





**Kuva 3. Ote senaatin kartaston kartasta Suodenniemi (XVII - XVIII) vuodelta 1907. Niityt ja pellot on kuvattu yhtenäisellä vaalealla värillä.**

**Asutus on keskittynyt Keikyäntien ja Jokisivuntien varrelle. Kilpijoen kylän Jokisivuntien länsipuolinen tonttimaa on autoitunut. Pelloilla sijaitsee muutamia latoja tai riihiä.**

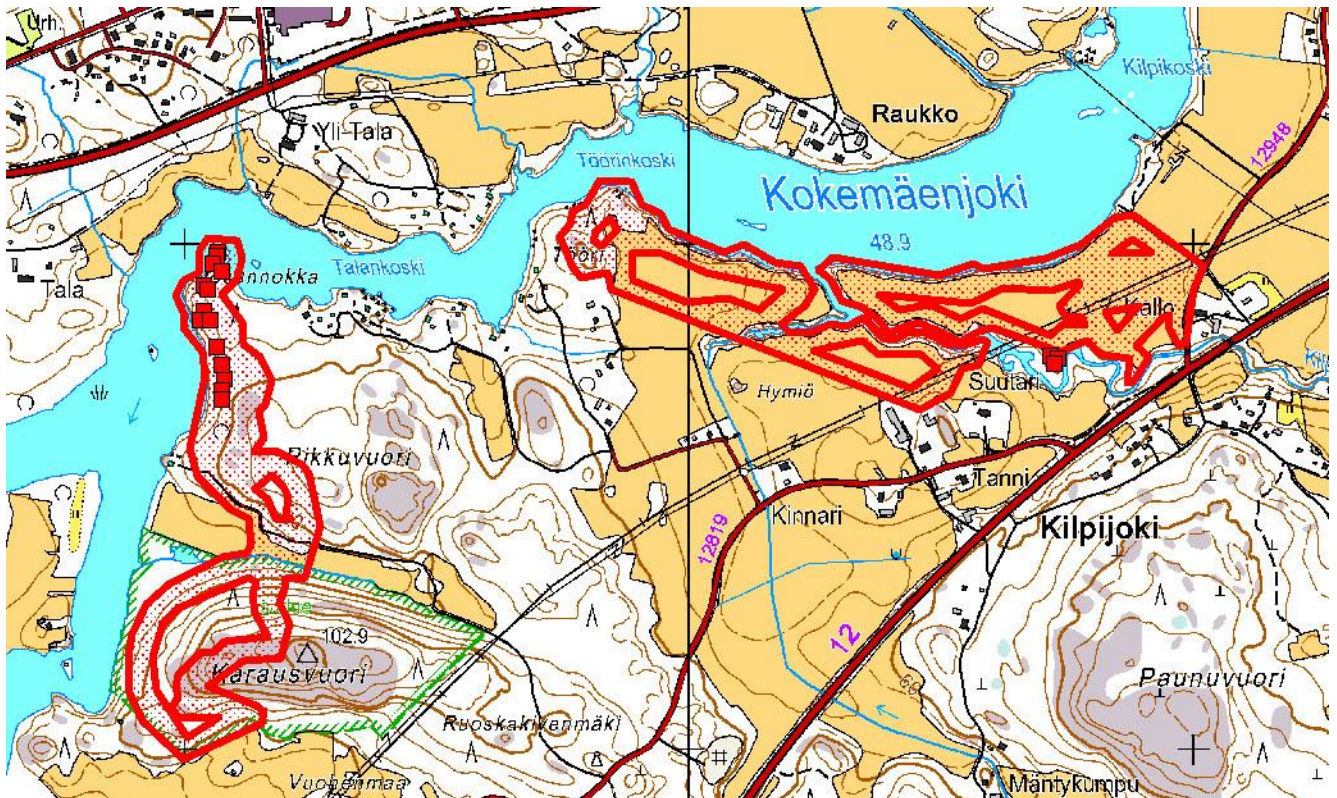


**Kuva 4. Ote vuoden 1961 peruskartasta (Maanmittauslaitos). Peltoja on hieman laajennettu ja asutus on levittänyt peltoaukeiden laidoille. Karusvuoren pohjoisrinteellä sijaitsee hyppyrimäki. Josunokan pellot ovat metsittyneet.**





**Kuva 5. Josunnokkaa kuvaava laserkeilausaineisto tulkittuna ja nykyisen peruskartan läpi nähtynä. Vanhat ojat erottuvat säännöllisinä rinteenvastaisina urina Pikkuvuoren länsipuolella.**



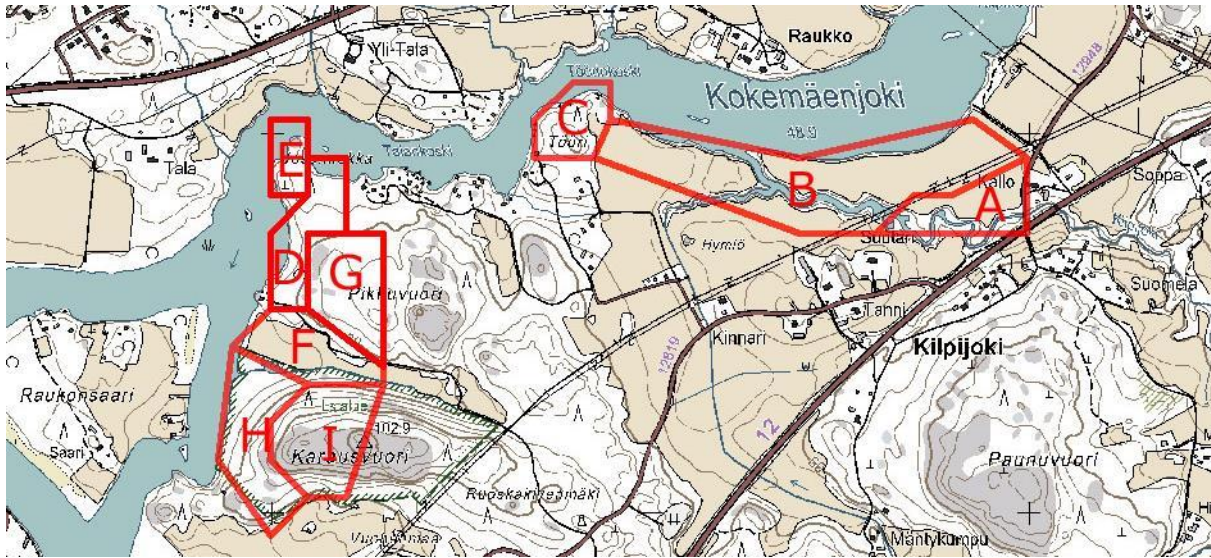
**Kartta 5. Maastossa tarkastetut alueet. MK 1 : 15 000.**

**Maastossa tarkastetut alueet punaisella rasterilla  
kaivetut koekuopat ja pistot, punaiset neliöt**



## 2.2 Havainnot osa-alueittain

### Kirjaintunnukset viittaavat karttaan 6



**Kartta 6. Inventoinnin maastohavaintojen osa-alueet. Mk 1 :20 000.**  
Kartan kirjaimet viittaavat seuraavaan lukuun.

#### Alue A

Kilpijoen (Kallo) historiallinen kylänpaikka ja Kilpijoen silta. Kilpijoen Kallon talo on yhä asuttu ja sen pihamaa on hoidettu. Pellon puolella, sillan luoteispuolella on isojakokartan mukaan sijainnut yksi kylän talojen tonttimaista, joka nykyisin on peltona.



**Kuva 6. Kilpijoelle asennettiin vesihuoltolinjaa syksyllä 2014.**



**Kuva 7. Koekuoppa kaivettiin Kilpijoen pohjoisrannalla olevan mäntyä kasvavan metsäsaarekkeen keskellä olevaan**



**Kuva 8. Kuopasta paljastui noin 100 vuotta vanhoja tiilenpaloja.**

## **Alue B**

Viljelyalueet. Laakeat tasaiset savipellot sekä Kilpijoen uoma. Pelloilla suoritetun pintapoiminnan tuloksena löydettiin lähinnä nuoremmalle historialliselle ajalle kuuluvaa esineistöä, kuten lasinpaloja. Pellosta kerättiin talteen myös muutamia kvartsinpaloja, mutta niistä ei voitu tunnistaa iskennän jälkiä, joten ne tulkittiin luontaisiksi. Kilpijoen pohjoispuolella Sähkölinjan kaakkoispuolella pellon yli kulkee syksyllä 2014 kaivettu vesihuoltolinja, jonka kaivanto oli selkeänä näkyvissä. Todennäköisesti aluetta on inventoitu jo vuoden 2011 inventoinnin yhteydessä.



**Kuva 9. Peltoaukea lokakuun alussa.**

## **Alue C**

Tööri, kalliainen kumpare Kokemäenjoen etelärannalla Töörinkosken eteläpuolella. Paikalla on muutamia kiviraunioita, jotka lienevät syntyneen pellonraivauksen yhteydessä sekä mahdollisesti koskenraivauksen tuloksena rannalle nostetuista kivistä.



**Kuva 10. Todennäköisesti Töörinkoskesta raivattuja kiviä rannassa.**



**Kuva 11. Todennäköisesti pellolta nostettu kivi Maakiven juurella.**



## **Alue D**

Kesannolla oleva peltoaukea Karausvuoren ja Pikkuvuoren välillä.



**Kuva 12. Karausvuoren ja Pikkuvuoren välinen pelto on kesannolla.**

## **Alue E**

Josunnokka on luonnontilainen niemi, jossa on leiripaikan jäännöksiä ja kivikasoja, jotka ovat syntyneet koskenraivauksen tuloksena. Paikalle kaivetuissa koekuoppissa on nähtävissä palokerros. Niemen kaakkoispuolella on entistä peltoa ja eteläpuolella Kokemäenjoen ranta on kallioinen ja kivinen.



**Kuva 13. Josunnokassa on leiriydytty ilmeisen pitkään. Paikalle kaivettiin useita koekuoppia, joissa havaittiin moreenimaannos ja hiilenpaloja tai jopa hiilikerros, mutta muinaisjäännökseen viittaavia löytöjä paikalta ei tehty. Paikalla on pidetty hiljattain tulta kuvassa näkyvän isomman kiven kolossa.**



**Kuva 14. Mahdollisesti uittoon tai veneen kiinnitykseen käytetty metallirengas Josunnokan länteen laskevalla rantakalliolla.**

## **Alue F**

Umpeenkasvaneet ja metsittyneet entiset pellot.



**Kuva 15. Entistä peltoa Kokemäenjokeen laskevassa rinteessä Josunnokan eteläpuolella.**

## **Alue G**

Pikkuvuori on Kallioista metsää, jossa pienialaisia avokallioita. Paikalla on hakattu hiljattain metsää ja metsäkoneiden jäljet näkyvät selkeinä maastossa.



**Kuva 16. Pikkuvuoren länsirinnettä.**

## **Alue H**

Karausvuoren alarinteet ovat lehtipuuvaltaista metsää, jossa näkyvyys oli runsaasta kasvillisuudesta johtuen heikko.

## **Alue I**

Karausvuoren laki on avokalliota ja rinteet lohcareiden peittämät. Kulkeminen on mahdollista lähinnä muutamia alueella risteileviä polkuja pitkin. Kartausvuoren pohjoisrinteellä on sijainnut hyppymäki, johon kuuluvia rakenteita voi maastossa yhä havaita.



**Kuva 17. Todennäköisesti hyppymäkeen liittyviä rakenteita Karausvuoren laella.**



### 3 Tulokset

Arkeologisen inventoinnin tuloksena ei havaittu aiemmin tuntemattomia muinaisjäännöskohteita. uutena havaintona mainittakoon riihen tai muun talousrakennuksen jäännökset Kilpijoen pohjoisrannalla. Paikalla on todennäköisesti sijainnut riihi tai muu talousrakennus. Muut havainnot, Töörin kivikasat, Josunnokan metallirengas ja Karausvuoren hyppyrimäki, ovat nähdäkseni mielenkiintoisia lähihistorian rakenteita, jotka olisi hyvä säilyttää maastossa kertomassa 1900-luvun maankäytöstä. Tosin näihin kohteisiin ei nähdäkseni voida soveltaa muinaismuistolain rauhoitusta. Tarkkuusinventointi kohdennettiin Josunnokan eteläpuoliselle alueelle. Tälle alueelle kaivettiin kymmenen koekuoppaa tai lapionpistoa, joista ei tehty havaintoa muinaisjäännöksestä.

Kalle Luoto  
FM, arkeologi  
Kulttuuriympäristöpalvelut Heiskanen & Luoto Oy

#### **Tärkeimpiä lähteitä:**

##### **Painamattomat lähteet**

Poutiainen, Rostedt ja Jussila 2011. Sastamala-Huittinen vesihuoltolinjan muinaisjäännösinventointi 2011.. Mikroliitti Oy.  
Jussila 2004. Äetsän kunnan kaava-alueiden (Kokemäenjoenlaakso, pohjoisen pienjärvet) muinaisjäännösinventointi 2004. Mikroliitti Oy.

##### **Kartat, Kansallisarkisto**

Maanmittaushallitus, Maanmittaushallituksen uudistusarkisto: A98:3/1-4 Jalkavala; Isojako (1782 - 1787)

##### **Painetut lähteet**

Piilonen, Juhani 2007. Sastamalan historia 2 1300 – 1860. Vammala.

##### **Digitaaliset lähteet**

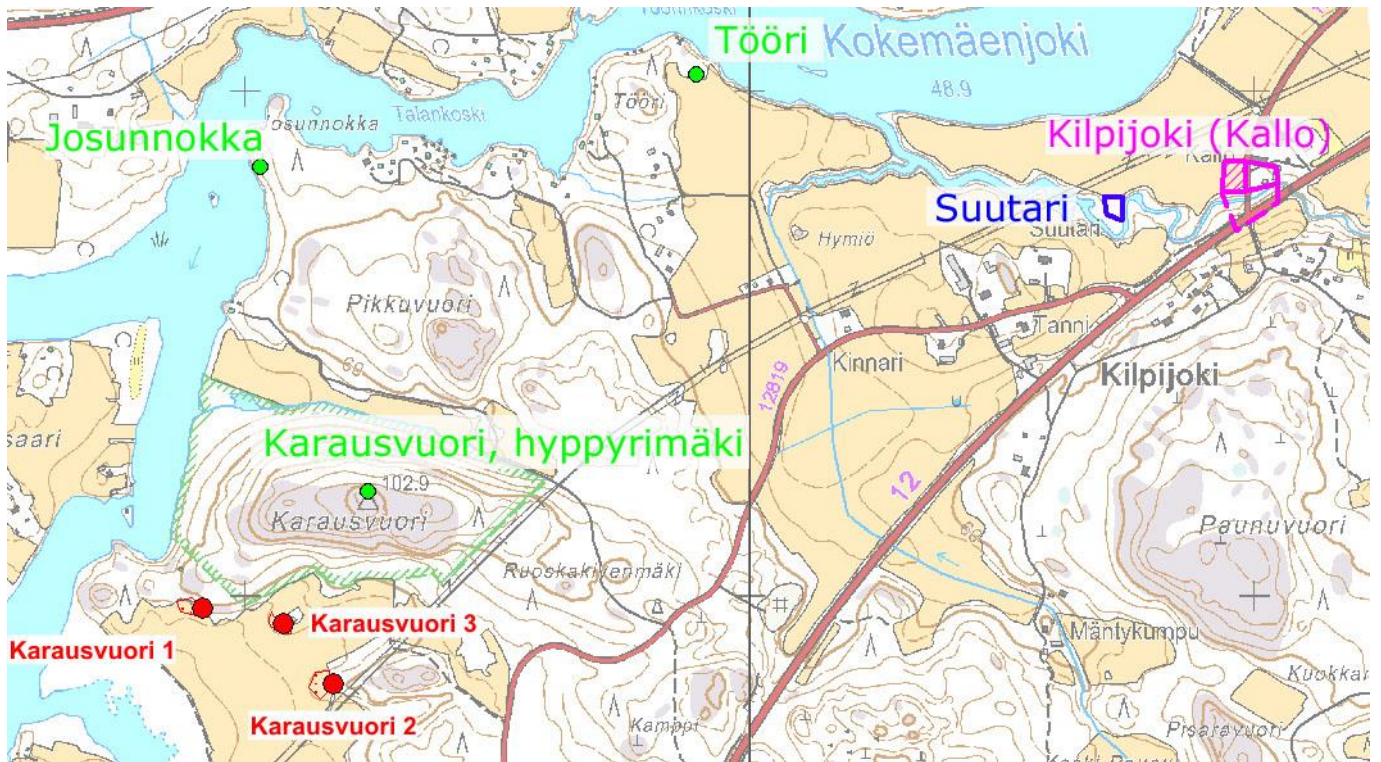
###### Digitaaliarkisto:

Maanmittaushallitus > Maanmittaushallituksen historiallinen kartta-arkisto (kokoelma) > Senaatin kartasto > [Suodenniemi] (XVII-XVIII 18-19)  
Maanmittaushallitus > Maanmittaushallituksen historiallinen kartta-arkisto (kokoelma) > pitäjänkartta 2112 06  
Maanmittaushallitus > Maanmittaushallituksen uudistusarkisto>Maakirjakartat>Öffwer Satagundes Häredt Törffwis Sochn [Kilpijoki]. (MHA A 1 100-101)

###### Museovirasto:

Kulttuuriympäristö rekisteriportaali, Muinaisjäännösrekisteri.  
[http://kulttuuriymparisto.nba.fi/netsovellus/rekisteriportaali/mjreki/read/asp/r\\_default.aspx](http://kulttuuriymparisto.nba.fi/netsovellus/rekisteriportaali/mjreki/read/asp/r_default.aspx) (09/2014)  
Kulttuuriympäristö rekisteriportaali, Hankerekisteri.  
<http://kulttuuriymparisto.nba.fi/netsovellus/rekisteriportaali/portti/default.aspx> (09/2014)  
Kulttuuriympäristö rekisteriportaali, Kulttuuriympäristön tutkimusraportit/ arkeologia.  
<http://kulttuuriymparisto.nba.fi/netsovellus/rekisteriportaali/portti/default.aspx> (09/2014)

## 4 Kohteet



**Kartta 7. Inventointialueen kohteet. Mk 1 : 15 000**

Violetilla rasterilla kiinteä muinaisjäännös "Kilpijoki (Kallo)", rasteroimattomalla rajauksella on merkitty alue, joka isojako ja maakirjakartan mukaan on kuulunut kylän tonttimaahan.

Sinisellä muu kulttuuriperintökohde "Suutari"

Vihreällä muut kohteet

Punaisella tarkastelualueen ulkopuoliset muinaisjäännökset.

Kohdenimi	tyyppi	lyhyt kuvaus	N	E
Kilpijoki (Kallo)	Kiinteä muinaisjäännös (kartta 7, rasteroitu alue)	Kilpijoen (tai Kallon) kylän tonttimaaa. Ensimmäiset maininnat kylästä ovat 1400-luvun lopulta.	6802 830	272 958
Suutari	muu kulttuuriperintökohde	Kilpijoen pohjoisrannalla on matalia tiilistä ja kivistä koostuvia raunioita. Todennäköisesti Kilpijoen kylän talousrakennusten raunioita.	6802 770	272 720
Tööri	muu kohde	Pellonraivauksen tuloksena kasattuja matalia kivikasoja.	6803 033	271 892
Josunnokka	muu kohde	Metallinen kiinnityslenkki kalliassa. Saattaa liittyä uittoon.	6802 974	271 052
Karusvuori hyppyrimäki	muu kohde	Pohjoiseen laskeneen hyppyrimäen jäänteet (1900-luvun puoliväli).	6802 206	271 240
Karusvuori 1	Kiinteä muinaisjäännös	Kivikautinen asuinpaikka, tarkastelualueen ulkopuolella	6 801 975	270 912
Karusvuori 2	Kiinteä muinaisjäännös	Kivikautinen asuinpaikka, tarkastelualueen ulkopuolella	6 801 825	271 171
Karusvuori 3	Kiinteä muinaisjäännös	Kivikautinen asuinpaikka, tarkastelualueen ulkopuolella	6 801 945	271 072



#### 4.1 Kilpijoki (Kallo) - Kiinteä muinaisjäännös [100024511]

Nimi:	Kilpijoki (Kallo)	
Kunta:	Sastamala	
Laji:	muu kulttuuriperintökohde	
Ajoitus:	historiallinen	
Muinaisj.tyyppi:	asuinpaikat - kylänpaikat	
Lukumäärä:	1	
Koordinaatit (ETRS-TM35FIN)		
N	6802806	6802863
E	272951	273032
Z/m.mpy	50	
Koord.selite	Pirkanmaan maakuntamuseo, Siiri tietokanta	
Peruskartta:	2112 06	
Aiemmat tutkimukset:	inventointi: Poutiainen, Rostedt ja Jussila 2011	

#### Muinaisjäännösrekisterin kuvaus:

Kilpijoki eli Kallo mainitaan ensimmäisen kerran asiakirjoissa 1469. 1500-luvun alussa kylässä oli kaksi taloa: Kallo ja Skinnari. Myöhemmin mainitaan kylässä olleen neljä taloa ja 1644 kartalla kolme taloa, joista kaksi on joen eteläpuolella ja yksi joen pohjoispuolella tien varressa. Vuoden 1772 kartalla kylässä neljä taloa, kaksi joen pohjoispuolella ja kaksi eteläpuolella.

Joen pohjoispuolen tonttialueet ovat nykyisin osin tasattua pihamaata, mutta osa vanhoista tonteista sijaitsee myös pellon puolella. Joen eteläpuolen tontit ovat jääneet osittain nykyisen valtatie alle ja osittain nykyiselle peltoalueelle.

#### Havainnot 2014:

Joen pohjoispuolella sijainneista kahdesta tonttimaasta läntisempi on sijainnut nykyisellä pellolla ja itäisempi tonttimaa on hoidettua pihamaata. Peltoalueella sijainnut tonttimaa on autioitunut 1900-luvun alkuun mennessä, sillä sitä ei ole merkitty vuonna 1907 laadittuun karttaan. Autioitunut tonttimaa on nykyisin peltoa, eikä sen kohdalla voitu havaita löytöjä tai rakenteita. Sillan eteläpuolella sijainneet tonttimaat ovat pitkälti jääneet tierakennustöiden alle ja ilmeisesti tuhoutuneet.

Karttaan 7 on rasterilla kuvattu autioitunut osa ylätontista.



**Kuva 18** Kilpijoen silta, kuvattu etelästä. oikeassa reunassa Kallon talo, keskellä Kilpijoen kylän autioitunut tonttimaa (pellolla).

## 4.2 Suutari - muu kulttuuriperintökohde

Nimi:	Kilpijoki
Kunta:	Sastamala
Laji:	muu kulttuuriperintökohde
Ajoitus:	historiallinen
Muinaisj.tyyppi:	tarinapaikat
Lukumäärä:	1
Koordinaatit (ETRS-TM35FIN)	
N	6802 770
E	272 720
Z/m.mpy	50
Koord.selite	
Peruskartta:	2112 06 Keikyä
Aiemmat tutkimukset:	-

### Havainnot 2014:

Kilpijoen pohjoisrannalla Suutarin talon pohjoispuolella on etelään pistävä peltojen ympäröimä mäntyjä kasvava hiekkamaapohjainen Kilpijokeen pistävä niemeke.

Paikalla on havaittavissa kolme matalaa kumpua. Paikalle kaivattiin muutamia lapionpistoja, joista paljastui historialliselle ajalle ajoittuvia tiilenkappaleita. Historiallisten karttojen perusteella paikalla on sijainnut muutamia rakennuksia vuonna 1907. Maastohavaintojen karttatietojen perusteella paikalla on todennäköisesti sijainnut muutama riihi tai muu talousrakennus, jotka todennäköisesti ovat autioituneet alle 100 vuotta sitten.



Kuva 19. Kohteessa suutari erottuu matalia kumpuja.