

# Tervola 2015

## Kaisajoen ja Korpelan kyläasemakaavojen arkeologinen inventointi



Jaana Itäpalo 8.12.2015



**KESKI-POHJANMAAN ARKEOLOGIA**PALVELU



## Tiivistelmä

Keski-Pohjanmaan Arkeologiapalvelu suoritti arkeologista inventointia Lapissa Tervolassa Kaisajoen ja Korpelan kyläasemakaavojen suunnittelualueilla. Työn tilaajat ovat Tervolan kunta ja Sito Oy. Maastotyöt tehtiin 2.11.-3.11.2015 yhteensä 2 päivän aikana.

Ennen inventointia kaavojen suunnittelualueilta ei ollut tiedossa tunnettuja muinaisjäännöksiä. Kaisajoen suunnittelualuetta lähimmät tunnetut esihistorialliset muinaisjäännökset ovat Myllyahon kivikautinen asuinpaikka ja Tauriaisenperän kivikautinen asumuspainannekohde, jotka sijaitsevat kaavan alueesta n. 2-2,5 km etelään. Korpelan suunnittelualuetta lähimmät tunnetut muinaisjäännökset ovat rakkakuoppakohteet Varevaara 5 ja Varevaara 6, jotka sijaitsevat Kemijoen pohjoispuolella kaavan alueesta n. 2 km pohjoiseen.

Inventoinnissa luokiteltiin 7 uutta kulttuuriperintökohdetta. Uusia muinaisjäännöksiä kaavan alueilta ei löytynyt. Kaisajoen kaavan alueelta luokiteltiin kaksi kulttuuriperintökohdetta, Kaisajoki 2 ja Tapiolankangas:

- Kaisajoki 2, kansalaissodan taistelupaikka ja muistomerkki
- Tapiolankangas, neljä rakennuksen perustusta

Korpelan kaavan alueelta luokiteltiin 5 kulttuuriperintökohdetta:

- Arpi, kylätontti
- Itäpuolentie, (1700-?)1800-luvun tien linjaus
- Palosaari, kylätontti
- Palosaari 2, kylätontti
- Rötkönen, kylätontti.

Kaisajoen kaavan lähialueella tarkastettiin Kaisajoen vesimyllyn ja -sahan jäänteet. Mylly oli toiminnassa ainakin vuosina 1860-1970. Kohde luokiteltiin muinaisjäännökseksi.



## Sisällysluettelo

	S.
1. Perustiedot.....	3
2. Inventoinnin lähtökohdat ja menetelmät.....	3
2.1. Esiselvitys.....	4
2.2. Tutkimushistoria.....	4
2.3. Maastoinventointimenetelmä.....	4
3. Maisema, topografia ja geologia.....	4
4. Alueen esihistoriallinen maankäyttö.....	10
5. Alueen historiallisen ajan maankäyttö.....	11
6. Tulokset.....	14
7. Yleiskartta.....	15
8. Kohdehakemisto.....	16
9. Kohdetiedot.....	16
10. Aineistoluettelo.....	33



## 1. Perustiedot

**Inventointialue:** Kaisajoen ja Korpelan kyläasemakaavat

**Tilaja:** Tervolan kunta ja Sito Oy

**Inventoinnin laji:** osainventointi

**Kenttäyöaika:** 2.11-3.11.2015, yhteensä 2 päivää

**Karttanumerot:** TM35-lehtijako, S442I, S4244R (mk 1:20000)  
vanha yleislehtijako, 254212 ja 254403 (mk 1:20000)

**Korkeus:** Kaisajoen alue n. 27,5-45 m mpy  
Korpelan alue n. 27,5-37,5 m mpy

**Koordinaattijärjestelmä:** ETRS-TM35 FIN -tasokoordinaatisto

**Kopio raportista:** Museoviraston arkisto (digitaalinen ja paperikopio), Lapin maakunta museo (digitaalinen kopio)

**Aiemmat löydöt:** -

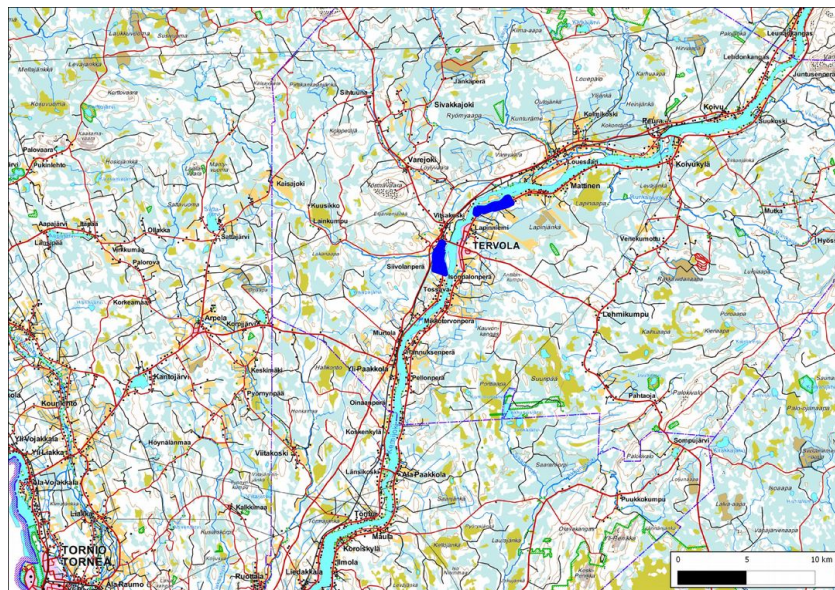
**Inventointilöydöt:** -

**Aiemmat tutkimukset:** 1985 Hannu Kotivuori inventointi

## 2. Inventoinnin lähtökohdat ja menetelmät

Tervolan kunnassa on meneillään Kaisajoen ja Korpelan kyläasemakaavojen suunnittelutyö. Tähän liittyen suoritettiin kaava-alueilla arkeologinen maastoinventointi myöhäissyksyllä 2015. Kaisajoen kaavan alue sijaitsee Tervolan keskustaa vastapäätä Kemijoen länsirannalla ja jatkuu etelään Siivolanperälle asti. Korpelan kaavan alue sijaitsee n. 2,5-5 km keskustasta koilliseen Kemijoen itä- ja etelärannalla. Kaisajoen kaava on pinta-alaltaan n. 1,5 km<sup>2</sup> ja Korpelan kaava n. 1,2 km<sup>2</sup>.

Suunnittelualueilla ei sijaitse tunnettuja muinaisjäännöksiä. Kaisajoen suunnittelualueella lähimmät tunnetut esihistorialliset muinaisjäännökset ovat Myllyahon kivikautinen asuinpaikka ja Tauriaisenerän kivikautiset asumuspainanteet, jotka sijaitsevat kaavan alueesta n. 2-2,5 km etelään. Korpelan suunnittelualueella lähimmät tunnetut muinaisjäännökset ovat esihistoriallisiksi ajoitetut rakkakuoppakohteet Varevaara 5 ja Varevaara 6, jotka sijaitsevat Kemijoen pohjoispuolella kaavan alueesta n. 2 km pohjoiseen. Tervolan seudulta tunnetaan runsaasti muinaisjäännöksiä kohdealueita ylempiltä korkeusvyöhykkeiltä n. 45-65 m mpy.<sup>1</sup>



Taustakartta MML@11/2015

Kyläasemakaavojen sijainti sinisenä.

<sup>1</sup> Tunnettujen muinaisjäännösten kohdetiedot Museoviraston ylläpitämän muinaisjäännosrekisterin ja aiempien tutkimusraporttien tietojen mukaan, muinaisjäännosrekisteri ja kulttuuriympäristön tutkimusraportit, Tervola, <http://kulttuuriymparisto.nba.fi/netsovellus/rekisteriportaali/portti/default.aspx>





## 2.1. Esiselvitys

Tunnettujen muinaisjäännösten ja uuden arkeologisen potentiaalin arviointi perustuu kohdealueilla tai lähi-alueilla aiemmin tehtyihin selvityksiin sekä löytöihin ja erilaisiin aineistoihin, joiden avulla erotetaan muinaisjäännösten sijainnille relevantit alueet. Esihistoriallisten kohteiden osalta kaukokartoituksessa keskeisiä aineistoja ovat GTK:n kallio- ja maaperäkartat, Maanmittauslaitoksen ortoilmakuvat ja korkeusmalli-aineistot.

Historiallisen ajan kohteita etsitään topografian, kirjallisuustietojen, perimätiedon, paikannimistön ja internetistä löytyvän historiallisen karttamateriaalin avulla. Keskeisin karttamateriaali on vuosina 1723-1793 laaditut isojakokartat (1723 Häggström, P. ja 1769-1798 Hornaeus, Z. ja Silvén, S. M.), joiden säilytyspaikka on Kansallisarkistossa. Lisäksi käytettiin pitäjänkarttoja, raja-, tie- ja liikennekarttoja, sotilaskarttoja ja vanhimpia vuonna 1960 alueesta laadittuja peruskarttoja.

## 2.2. Tutkimushistoria

Tervolan kunnan muinaisjäännöksiä on inventoitu kattavammin vuosina 1985 ja 1988. Inventoinneissa löydettiin runsaasti uusia muinaisjäännöksiä. Nyt kohteena olevat alueet ovat mahdollisesti kuuluneet tarkastelun piiriin jollakin tavoin vuoden 1985 inventoinnissa, jolloin inventointi kohdistui etenkin korkeuksille 40-65 m mpy. ja lähinnä tienvarsille. Vuosien 1985 ja 1988 inventointien jälkeen uusia muinaisjäännöksiä on löytynyt lisää eri maankäyttöhankkeisiin liittyvissä tai muissa arkeologisissa selvityksissä ja tarkastuksissa. Historiallisen ajan kohteiden systemaattista selvitystä ei tiettävästi ole tehty.

## 2.3. Maastoinventointimenetelmä

Maastossa tarkastetaan muuttuvan maankäytön alueet ja suunnittelualueet yleispiirteisesti kokonaan. Tarkemmin inventoidaan metsäiset alueet ja ne alueet, jotka esiselvityksen perusteella osoittautuvat relevanteiksi löytää uusia muinaisjäännöksiä; erityisesti pyrittiin tarkastamaan korkeimpia alueita, joilta muinaisjäännösten löytyminen oli tunnettujen referenssikohteiden perusteella todennäköisintä. Alueen pellot olivat inventoinnin aikana pääosin nurmena, ja pintahavainnointia oli mahdollista tehdä muutamalla paikalla.

Inventointi perustuu pääosin silmänvaraisiin pintahavaintoihin. Uusia muinaisjäännöksiä etsitään maanpinnan korkeussuhteiden, maaperän ja poikkeavan kasvillisuuden perusteella. Mahdollisten kulttuurikerrosten toteutukseksi ja rakenteiden iän (resentti < > muinaisjäännös) sekä tarkoituksen selvittämiseksi tehdään n. 30 x 30 cm:n kokoisia koekuoppia ja kairausta 2 cm:n kairalla. Havaitut muinaisjäännöskohteet valokuvataan ja niiden ympäristöstä kirjataan maasto- ja maisemaselvityksiä sekä mahdolliset taustatiedot. Kohteiden sijainti mitataan gps-paikantimella, jonka tarkkuus on n. +/- 3-6 m. Paikkatietohallintaan käytetään QGis 2.0. -ohjelmaa.

## 3. Maisema topografia ja geologia

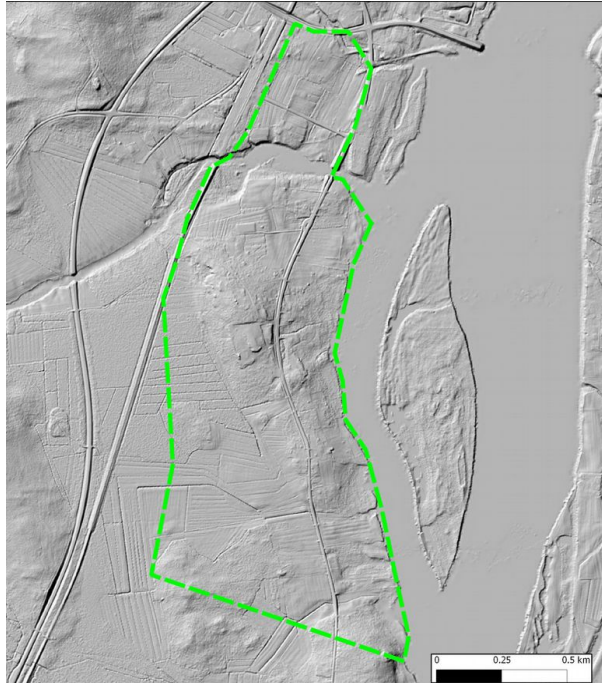
### *Kaisajoen alue*

Alue sijaitsee Kemijoen länsipuolella vastapäätä keskustaa ja jatkuu etelään Siivolanperälle asti. Kaavan kohdalla joessa on n. 1,5 km pitkä Kaissaari. Kaavan pohjoisosassa virtaa Kaisajoki. Noin puolet alueesta on peltoa. Joen rannat ovat viljelyskäytössä sekä metsää ja lähempänä jokea pääosin rakentamattomia. Kaavan itäreunalla kulkee Oulu-Rovaniemi rata. Kaavan pohjoisosassa aukeaa peltoaukeiden yli näkymiä Kemi-joelle. Asutus on keskittynyt joen rantavyöhykkeelle Paakkolantien varteen ja alueen keskiosaan korkeimmalle mäelle Tapiolankankaalle ja sen rinteille. Kaavan eteläosassa Siivolanperällä maasto on laajalti alavaa muualla kuin joen rannoilla.

Alue sijaitsee n. 27,5-45 m mpy, joka vastaa muinaisrannan tasoa kivikauden lopulta n. 4500 sitten pronssi-kauden keskivaiheeseen n. 3000 vuotta sitten. Enimmäkseen alue on kivikauden loppuvaiheen korkeudella alle 35 m mpy, korkeimmat alueet Tapiolankankaalla ovat yli 40 m mpy. Voimalaitosrakentamisen ja veden pinnan säännöstelyn seurauksena alimmat pronssikauden rantatasot ovat nykyisin veden alla, koskipaikkoja



on hävinnyt. Maasto laskee Kemijoelle loivasti, jyrkempiä rantatörmä on muutamalla kohdalla Siivolanperällä. Maalaji on pääosin hienoa hietaa ja korkeimmilla alueilla hiekkamoreenia.



Kaisajoen suunnittelualue 2 m:n vinovalovarjosterasteria vasten, tausta-aineisto Mml 11/2015.

#### *Korpelan alue*

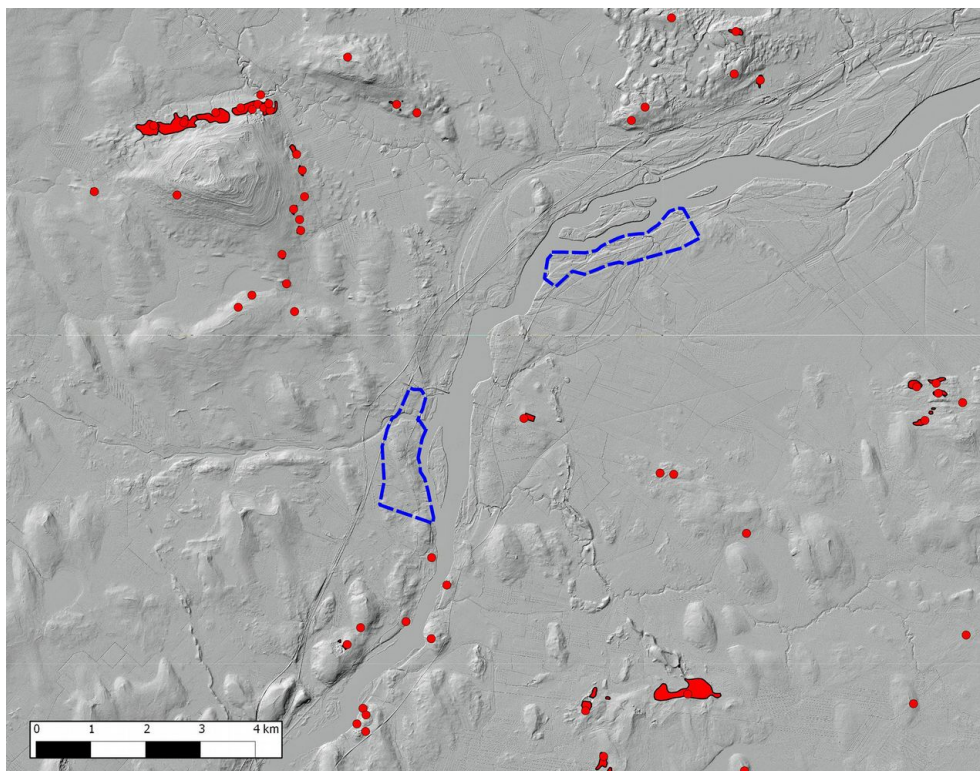
Alue sijaitsee Tervolan keskustasta 2,5 km koilliseen Kemijoen itä- ja etelärannalla Itäpuolentien varrella. Kaavan kohdalla joessa on n. 1,7 km pitkä Rötöksensaari. Itäosassa on Pellinoja, joka uoman leveyden perusteella oli aiemmin isompi virta. Länsiosassa on kolme lampea ja itäosassa yksi lampi. Alue on melkein kokonaan peltoa, maatilat ja omakotitalot sijaitsevat niiden keskellä. Jokea lähinnä oleva rantakaista on pääosin rakentamatonta. Itäpuolentien pohjoispuolella maasto on kumpuilevaa ja paikoin laaksomaistakin, tien eteläpuolella maasto on tasaisempaa ja loivapiirteistä. Maisema on suurelta osin avointa. Kaavan itäosassa on 6,5 ha laaja metsäinen alue.

Alue sijaitsee korkeudella n. 27,5-37,5 m mpy, joka vastaa muinaisrannan tasoa kivikauden lopulta yli 4000 vuotta sitten pronssikauden keskivaiheeseen n. 3000 vuotta sitten.<sup>2</sup> Enimmäkseen alue on yli 30 m mpy. Voimalaitosrakentamisen ja veden pinnan säännöstelyn seurauksena alimmat pronssikauden rantatasot ovat nykyisin veden alla, koskipaikkoja on voinut hävitä. Maalaji on melkein kokonaan hiekkaa tai karkeaa hietaa (Geologian tutkimuskeskus, <http://gtkdata.gtk.fi/Maankamara/index.html> ).

<sup>2</sup> Schulz Hans-Peter, rannansiirtymistaulukko, julkaisematon.

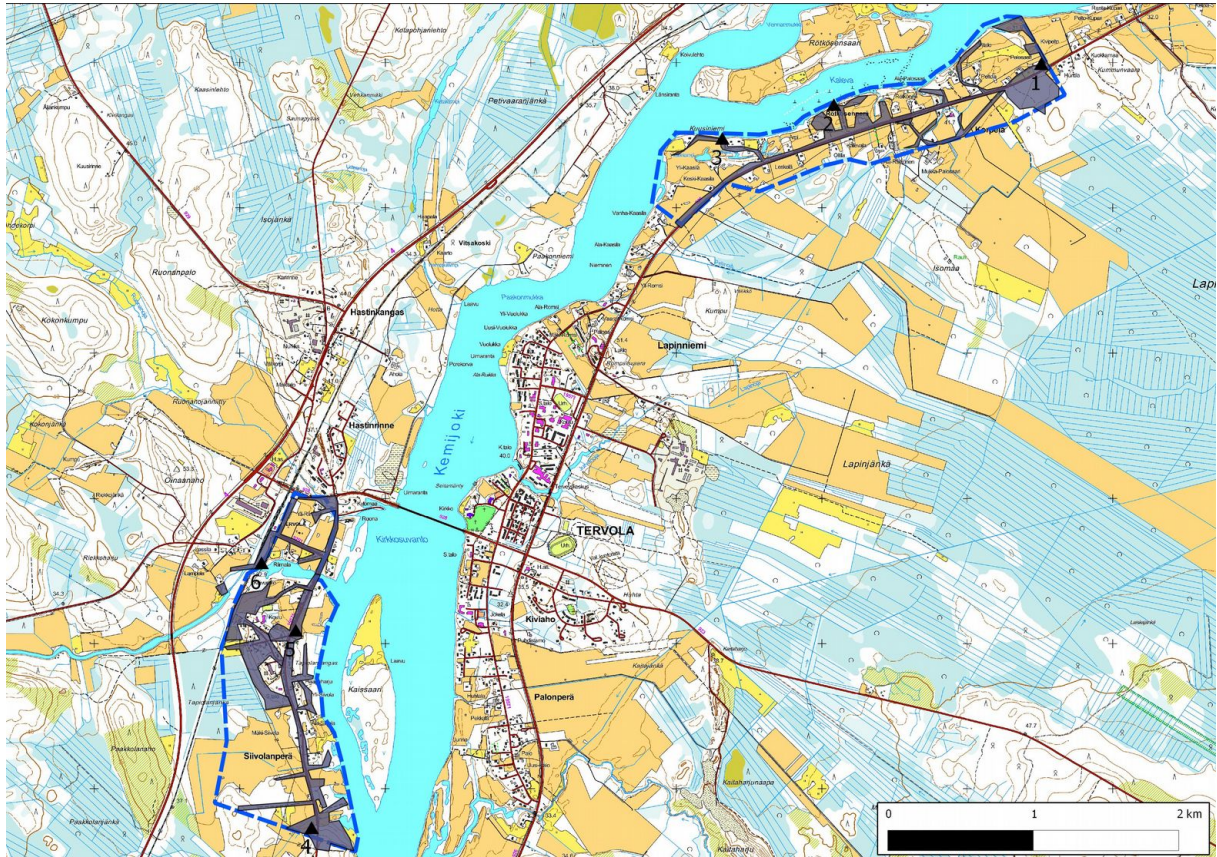


Korpelan suunnittelualue 2 m:n vinovalovarjosterasteria vasten, tausta-aineisto Mml 11/2015.



Suunnittelualueet 2 m:n vinovalovarjosterasteria vasten, tausta-aineisto Mml 11/2015. Tunnetut muinaisjäännökset tai kulttuuriperintökohteet punaisina ympyröinä ja alueina, pääosin kohteet ovat kivikautisia.





Inventoidut alueet tummennettu, valokuvauspaikat 1-6 merkitty kolmioilla. Mml:n maastokarttarasteri 1:20000 9/2015.



1. 1800-luvun tielinja kulkee paikoin talojen pihojen halki. Kuva Korpelan kaavan alueelta. Kuva länteen.





2. Loivasti kumpuilevaa peltomaisemaa Rötkösenperällä Korpelan kaavan alueella. Arven 1700-luvun kanta-talon paikka sijaitsee kuvan talosta länteen. Kuva lounaaseen.



3. Viljelysmaisemaa Heikinlammen ja Pitkälammen pohjoispuolella Korpelan kaavan alueella. Kuva lounaaseen.





4. Maakuoppia Siivolanperällä Kaisajoen kaavan alueella. Vierekkäin olevat kaksi kuoppaa ovat neliön ja suorakaiteen muotoisia ja niiden reunoilla on valli. Maannoksen perusteella kysymys on resenteistä kuopista. Kuva kaakkoon.



5. Alavaa Kemijoelle laskevaa peltorinnettä Tapiolankankaalla Kaisajoen kaavan alueella. Kuva pohjoiseen Kirkkosuvannolle.



6. Kaisajoen suu-alue. Kuva koilliseen Riimalaan.

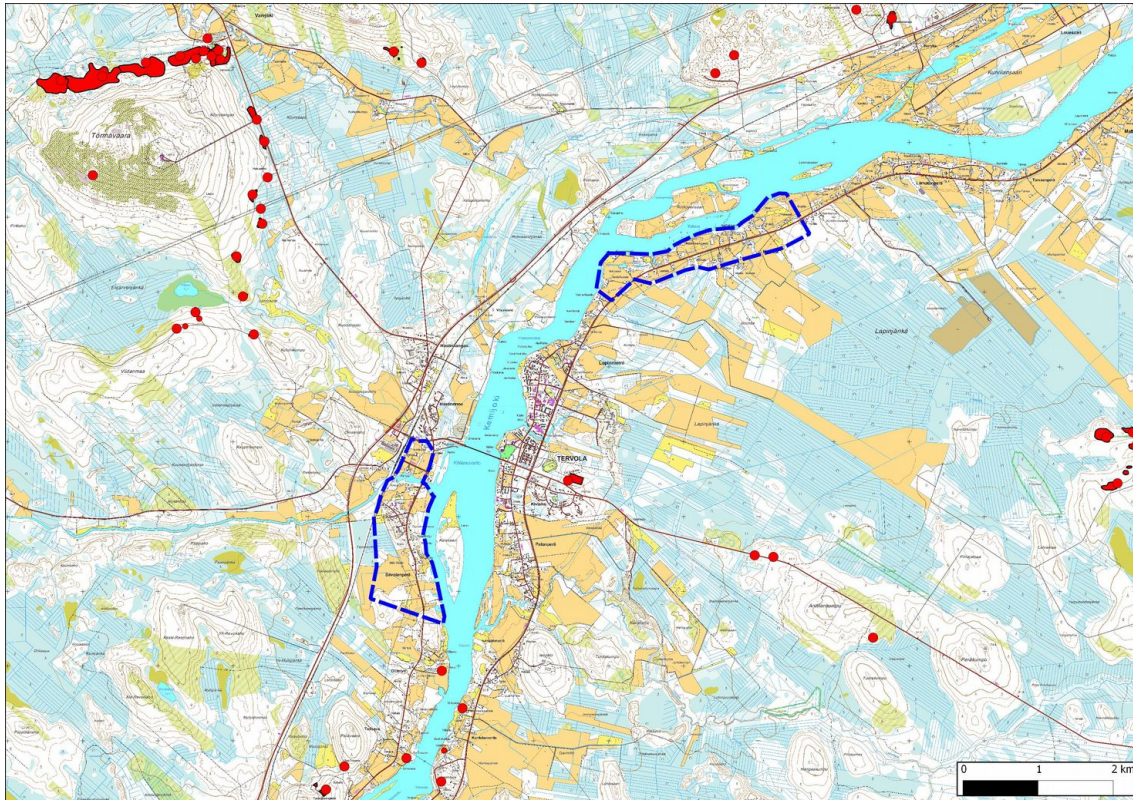
#### 4. Alueen esihistoriallinen maankäyttö

Kaisajokea lähimmät tunnetut esihistorialliset muinaisjäännökset sijaitsevat n. 2-2,5 km etelään. Myllyaholta on löytynyt hiekkakuopan reunasta kvartsi-iskos ja palanutta luuta. Tauriaisenperän kohteessa on mahdollisia asuinuoppia, paikalta on löytynyt kvartsia. Korpelan suunnittelualueella lähimmät tunnetut esihistorialliset muinaisjäännökset ovat rakkakuoppakohteet Varevaara 5 ja Varevaara 6, jotka sijaitsevat Kemijoen pohjoispuolella kaavan alueesta n. 2 km pohjoiseen.

Kemijoen rantavyöhykkeeltä Tervolan puolelta Ossauskoskelle asti on vain yksi löytöpaikka alle 40 m mpy: kohteesta Pajarinvaara 2 on löytynyt korkeudelta 35 mpy kvartsikaavain ja -iskos ja havaittu mahdollista kulttuurimaata. Kemijoen itärannalta Palonperältä Pakkalan kohteesta on vuoden 2015 Palonperän asemakaavan inventointiraportin tietojen mukaan löytynyt kivikautinen asuinpaikka, paikalta löytyi inventoinnissa muokatun pellon pinnasta kivikirves, mahdollinen kiviesineen teelmä, kivilaji-iskoksia sekä palanutta luuta (tiedot: Kalle Luoto: Palonperän asemakaava-alue 15.8.2015, Kulttuuriympäristöpalvelu Heiskanen & Luoto Oy, tätä kirjoittaessa kohde ei ollut rekisteriportaalin tiedoissa). Hieman kauempana joesta sijaitsevat tunnetut kivikauden loppupuolen kohteet ovat yli 40 m mpy mäkipaikoilla.

Jokivarren vähälöytöisyys on jonkin verran yllättävää, vaikkakin vastaavilta korkeuksilta lähialueilta tunnetaan vain yksi muinaisjäännös. Alueet ovat laajalti rakennettuja tai viljelyksen käytössä, joten on myös mahdollista, että esihistoriallisia kohteita olisi jäänyt rakennuksen kannan alle tai tuhoutunut.





Taustakartta MML@11/2015

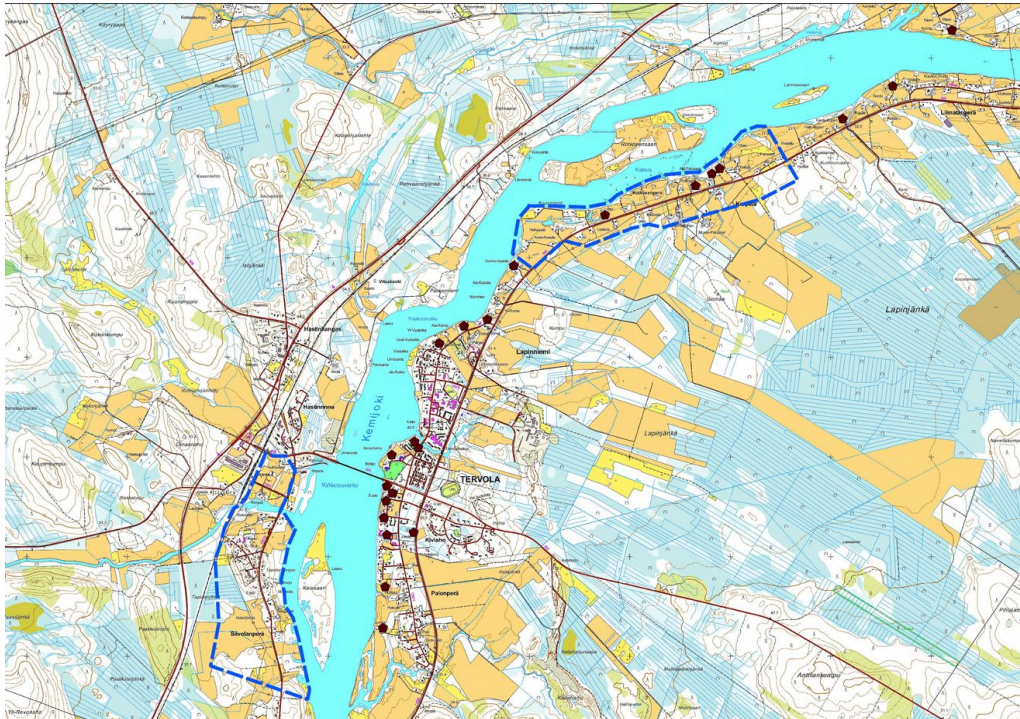
Muinaisjäännökset ja kulttuuriperintökohteet punaisina ympyröinä tai alueina (tiedot Museoviraston rekisteriportaalin mukaan). Keskustan itäpuolella sijaitseva kohde on 1800-luvun hautausmaa. Kaisajoen kaavan eteläpuolella lähinnä jokivartta sijaitsevat kohteet ovat historiallisen ajan kohteita. Muut kohteet ovat löytöjen tai rannansiirtymiskronologian perusteella kivikauteen ajoittuvia, osaa kohteista ei ole voitu ajoittaa.

## 5. Alueen historiallisen ajan maankäyttö

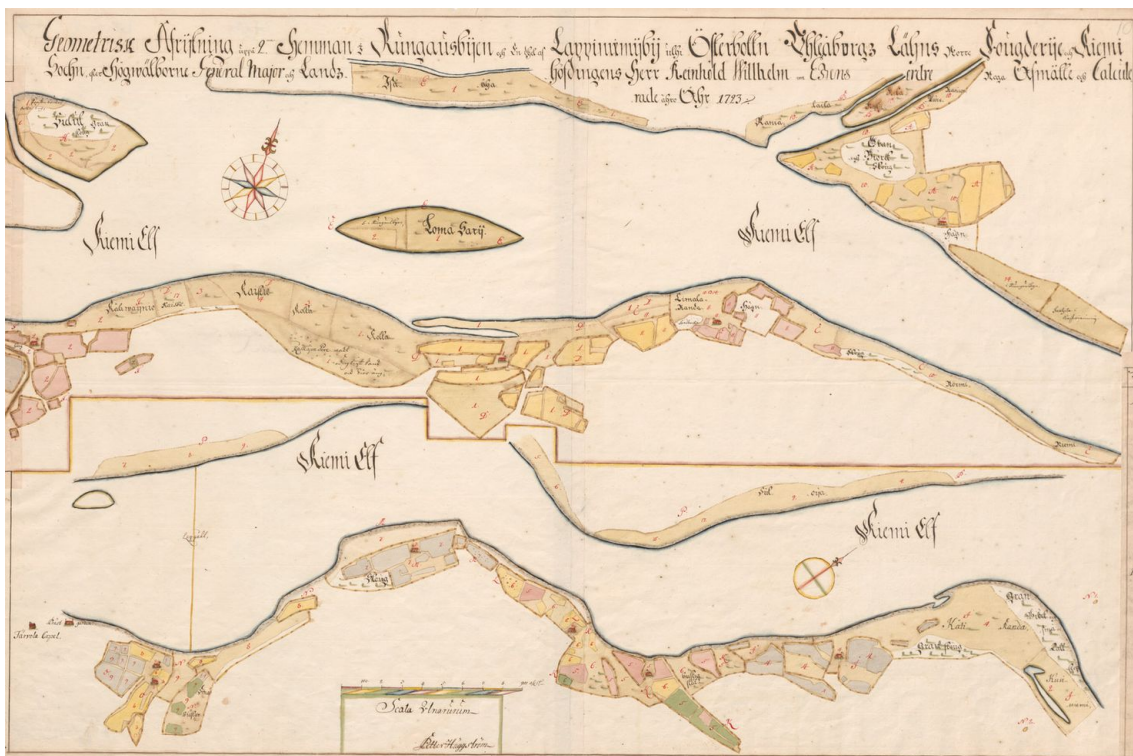
Varhaisin Tervolan historiallisen ajan asutus syntyi Koivun kylään 1400-luvulla. Tarkempia lähdetietoja asutuksesta on 1500-luvun puolivälistä lähtien. Koivun ja Paakkolan väliin syntyivät Runkauksen ja Lapinniemen (Tervolan) kylät. Kohdealueet kuuluvat Lapinniemen kylään. Vuonna 1650 talojen lukumäärät olivat: Runkaus 11 taloa, Koivu 15 taloa ja Lapinniemen kylä 15 taloa. Vuonna 1750 Lapinniemen kylässä oli 20 taloa ja 1800 30 taloa.<sup>3</sup> Taloja ei tulvimisen takia perustettu joen länsi- ja pohjoisrannalle. Paikannimistössä esiintyy hämäläisiä, karjalaisia ja savolaisia termejä. Vanhin nimistö on saamelaista.

<sup>3</sup> Entinen Kemijoki. 1967, s. 91-92, 94 ja 105.



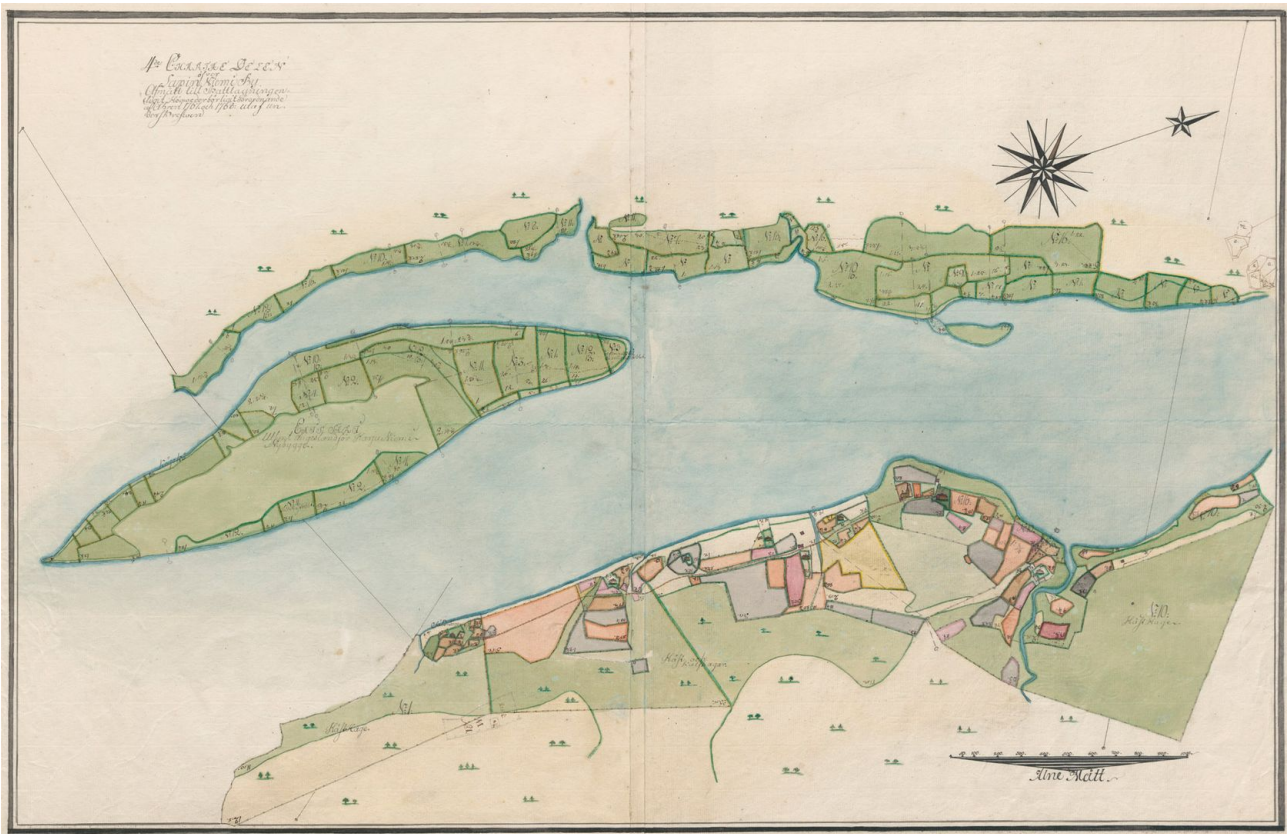


Talot Lapinniemen kylässä Siivolanperän sekä Palonperän ja Liimatanperän välillä vuosina 1723-1798 laadittujen isojakokarttojen mukaan: L21:3/3-22 Lapinniemi; N:t 1-24, kartta ja jakokirja pelloista ja niityistä ja L21:3/1 Lapinniemi; Kartta ja selitys Lapinniemen ja Ylipaakkolan kylien pelloista ja niityistä. Kartat Kansallisarkistossa.



Ote Peter Häggströmin laatimasta isojakokartasta vuodelta 1723. Alhaalla Kemijoen itärantaa Kirkonkylän ja Korpelan välillä, ylhäällä joen rantaa Korpelan ja Liimatanperän välillä. Kartta: Kansallisarkisto, kartta Lapinniemen kylien pelloista ja niityistä, L21:3.





Ote vuonna 1769-1798 laaditusta isojakokartasta Kaissaaren ja keskustan kohdalta. Joen länsirannalle ei ollut vielä syntynyt asutusta maastokartoituksen aikana (1767-1768), rantavyöhyke oli kuitenkin hyödynnetty kokonaan niittymana. Kartta: Kansallisarkisto, Lapinniemi, kartta ja jakokirja pelloista ja niityistä L21: 7.

Karjatalouden ja maanviljelyksen vakiintumisen yksi keskeinen edellytys oli jokivarren hedelmällinen maaperä. Matalien jokisaarten tulvaniityt olivat hyviä heinämaita. Tavallinen viljelylajike oli nauris. Jokivarressa oli myös kaskipeltoja, humalaa on myös viljelty. Viljelysalueet pysyivät jokivarressa 1700-luvun loppupuolelle asti, suo- ja vaaraviljelmiä ei ollut.<sup>4</sup>

Kemijoki on ollut Pohjanlahden tärkein lohijoki. Lohenpyynti on ollut alueen keskeinen toimeentulon lähde varhaishistorialliselta ajalta lähtien ja se säilyi tärkeimpänä 1700-luvun lopulle. Vuosina 1869-1871 kartoitettiin Kemijoessa sijainneet kalastamot. Kartoituksen tarkoitus oli rajoittaa kalastusta, koska padot haittasivat tukinuittoa. Merkittävimpiä kalapatoja Tervolassa olivat mm. kirkon kohdalla nk. Kirkonkorva, joka oli lanapato ja Kaisajoen kohdalla joen itäpuolella verkko- eli poikkipato ja karsinapato.<sup>5</sup>

Metsätaloudesta tuli merkittävä elinkeino 1800-luvun loppupuolella ja höyrystöjen myötä uittotoiminta vilkastui. Kemijoesta tuli uittotoiminnan pääväylä. 1940-luvulla alkaneen voimalaitosrakentamisen seurauksena kalastus elinkeinona loppui. Rakentaminen muutti voimakkaasti jokea ja maisemaa. Säännöstelyn seurauksena joen tulviminen väheni ja asutus siirtyi lähemmäs rantaa. Kohde-alueilla vanhimmat talot on perustettu kauemmas joesta.<sup>6</sup>

Selvitettävälle alueelle ei ole merkitty myllynpaikkoja isojakokartoille tai pitäjänkartoille. Kaisajoen kaavan tunnumassa on sijainnut Kaisajoen mylly, joka oli toiminnassa ainakin vuosina 1860-1970.<sup>7</sup>

Kohdealueilta ei tunneta historiallisen ajan muinaisjäännöksiä. Lähin historiallisen ajan kohde Hautausmaa (muinaisjäännöstunnus 1000018944) sijaitsee joen itäpuolella Tervolan vanhasta kirkosta vajaa kilometri

4 Entinen Kemijoki, s. 121.

5 Vilkuna Kustaa, Lohi. 1974. S. 120-121 ja Entinen Kemijoki, s. 121.

6 Entinen Kemijoki, s. 151-152.

7 Suopela Anja, Kotiseutu ja sen tarinat. 2003. S. 11.





kaakkoon. Hautausmaa oli käytössä vain noin 10 vuotta 1800-luvun loppupuolella.

Korpelan kaavaa vastapäätä sijaitsevasta Rötöksensaaresta on harvinainen sormuslöytö. Esineen on löytänyt vuonna 1984 Emilie Mäkinen. Ko. tyyppin sormuksia on ainakin Savukosken Mukkalan kalmiston löydöissä. Kyseessä olisi tuontiesine etelästä. Sen arveltiin olevan mahdollisesti 1600-lukua nuorempi (Kotivuori Hannu, tarkastusraportti 12.6.1992 Lapinniemi Rötöksensaari).



Vastapäätä Korpelan kaavan aluetta Rötöksensaaresta löytynyt historiallisen ajan sormus, kuva Emilie Mäkinen löytöpaikan ilmoituksesta 7.10.1985 (Kotivuori Hannu, tarkastusraportti 12.6.1992 Lapinniemi Rötöksensaari).

## 6. Tulokset

Inventoinnissa luokiteltiin 7 uutta kulttuuriperintökohdetta. Uusia muinaisjäännöksiä ei löytynyt. Kaisajoen kaavan alueelta luokiteltiin kaksi kulttuuriperintökohdetta, Kaisajoki 2 ja Tapiolankangas ja lisäksi yksi muu havainto, Rautatieasema:

- Kaisajoki 2, kansalaissodan muistomerkki ja taistelupaikka
- Tapiolankangas, neljä rakennuksen perustusta
- muu havainto, Rautatieasema, rakennus ja rakennuksen betoniperustus.

Korpelan kaavan alueelta luokiteltiin 5 kulttuuriperintökohdetta:

- Arpi, kylätontti
- Itäpuolentie, (1700-?)1800-luvun tien linjaus
- Palosaari, kylätontti
- Palosaari 2, kylätontti
- Rötkönen, kylätontti.

Lähellä Kaisajoen suunnittelualuetta kaavan ulkopuolella tarkastettiin Kaisajoen vesimyllyn ja -sahan jäänteet. Mylly oli toiminnassa ainakin vuosina 1860-1970. Kohde luokiteltiin muinaisjäännökseksi.

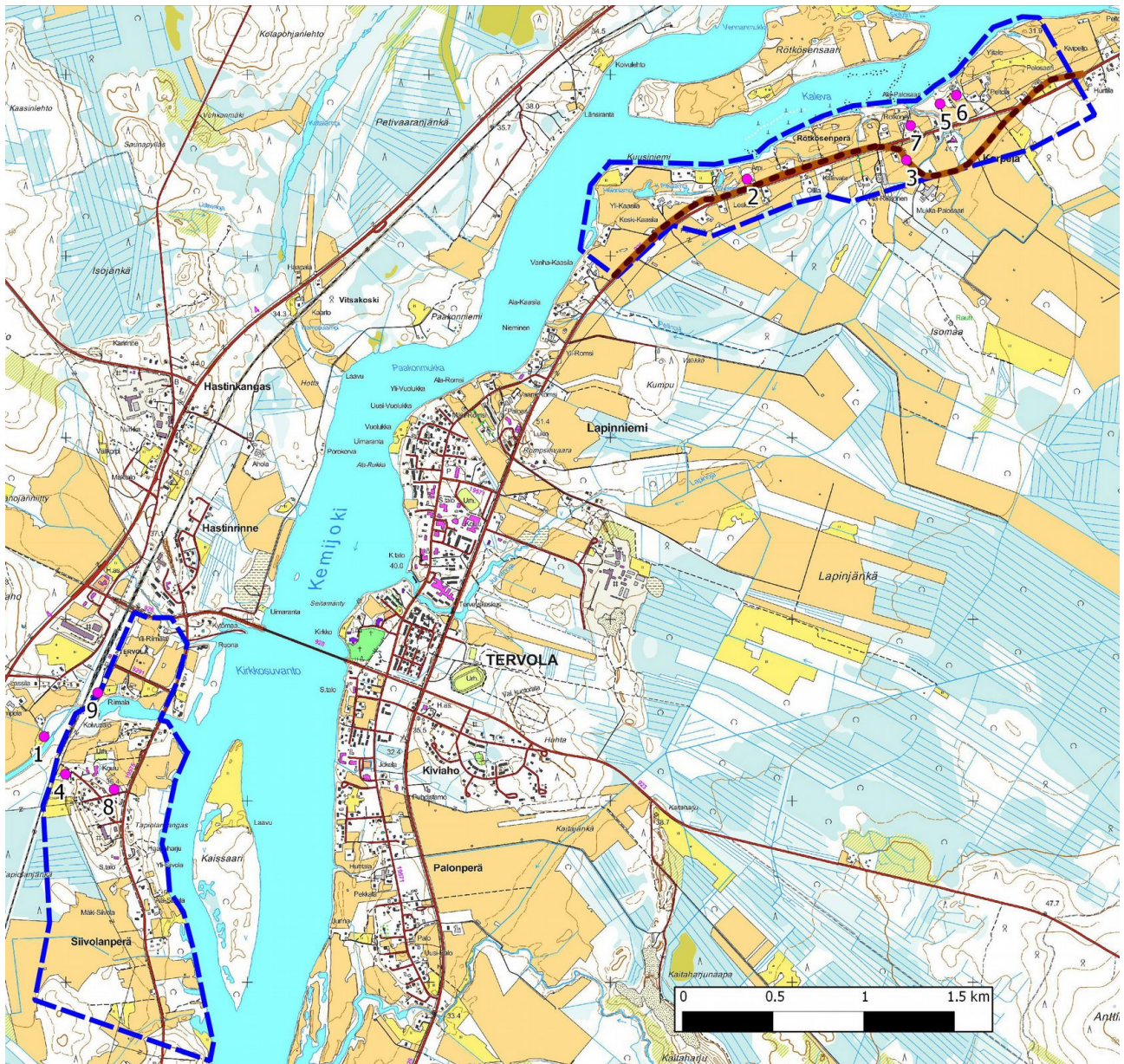
Esihistoriallisten kohteiden puuttumista selittää alueiden sijaintikorkeus. On kuitenkin huomattava, että pinta-havainnointia päästiin tekemään vain muutamalla paikalla.

8.12.2015

Jaana Itäpalo



## 7. Yleiskartta



Taustakartta MML@9/2015

Kaisajoen kyläasemakaava alhaalla ja Korpelan kyläasemakaava ylhäällä.

Havaitut kohteet:

Muinaisjäännös: **1. Kaisajoki**, vesimylly ja -saha **2-8**. Kulttuuriperintökohteita (kohde no. 3 Itäpuolentie merkitty myös ruskealla katkoviivalla) **9. Rautatieasema**, muu inventointihavainto.





## 8. Kohdehakemisto

Kohde	kaava- alue	sivu	tyyppi/ tyypin tarkenne	ajoitus	lkm.	rauh.lk	status
1 Kaisajoki	-	16	työ- ja valmistuspaikat /vesimyllyt	uusi aika	2	2	U
2 Arpi	Korpela	21	asuinpaikat/kylätontit	uusi aika	1	-	KP
3 Itäpuolentie	Korpela	22	kulkuväylät/tienpohjat	uusi aika	1	-	KP
4 Kaisajoki 2	Kaisajoki	24	tapahtumapaikat/taistelupaikat	uusin aika		2	KP
5 Palosaari	Korpela	26	asuinpaikat/kylätontit	uusi aika	1	-	KP
6 Palosaari 2	Korpela	27	asuinpaikat/kylätontit	uusi aika	1	-	KP
7 Rötkönen	Korpela	29	asuinpaikat/kylätontit	uusi aika	1	-	KP
8 Tapiolankangas	Kaisajoki	30	asuinpaikat/rakennusten perustukset	uusin aika	1	-	KP
9 Rautatieasema	Kaisajoki	31	asuinpaikat/rakennusten perustukset	uusin aika	2	-	M

**Taulukko.** Status: U uusi muinaisjäännöskohde, MJ tunnettu muinaisjäännöskohde, KP kulttuuriperintökohde, M muu inventointihavainto.

## 9. Kohdetiedot

### Historiallisen ajan muinaisjäännökset

#### 1. Kaisajoki

**Mj-rekisteri:**

Laji: -  
Tyypin tarkenne: kiinteä muinaisjäännös  
Ajoitus yleinen: työ- ja valmistuspaikat  
Lukumäärä: vesimyllyt  
Rauhoitusluokkaehdotus: uusi aika  
2  
2

**Paikkatiedot:**

Alue: Kaisajoen kyläasemakaavan lähellä, kaavan ulkopuolella  
Karttanumero: M35-lehtijako, S4244R  
vanha yleislehtijako, 254212

Koordinaatit:  
vesimylly P: 7330353 I: 398880  
pato P: 7330337 I: 398903

koord.selite: vesimylly  
Inventointimenetelmät: pintahavainnointi  
Aiemmat löydöt: -  
Inventointilöydöt: -  
Aiemmat tutkimukset: -

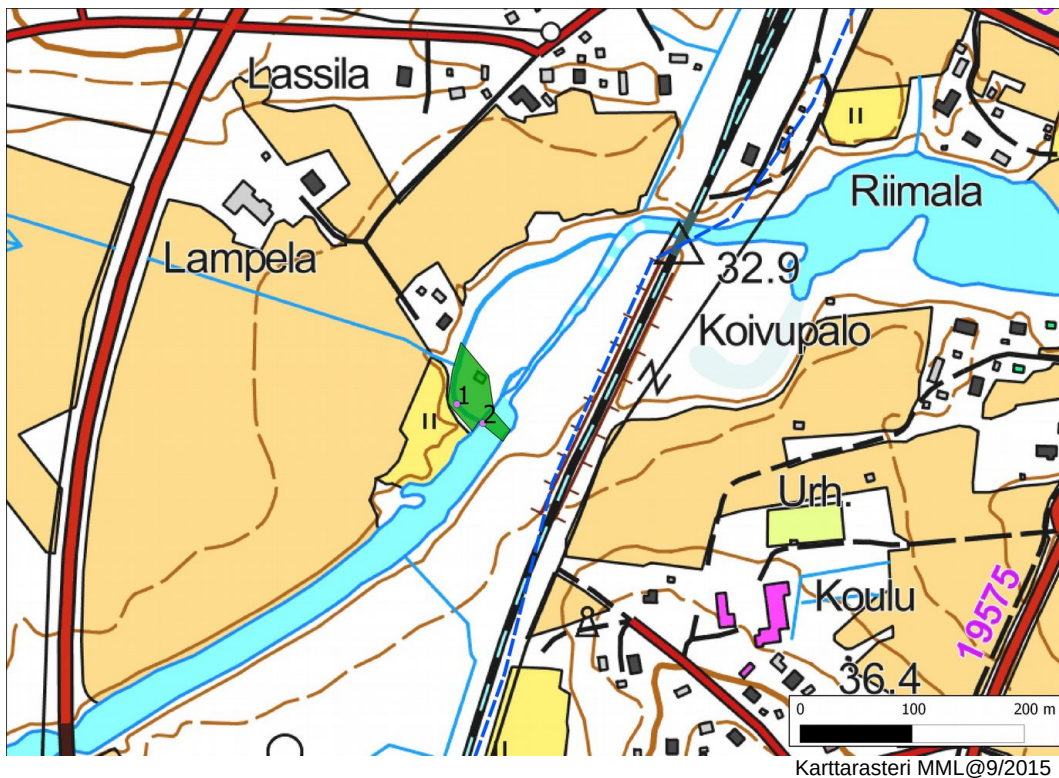
**Maastotiedot:** Tervolan vanhasta kirkosta n. 1,8 km lounaaseen Kaisajoen pohjoisrannalla ja joessa.



**Kuvaus:** Romahtaneen pystylaudoitettun myllyrakennuksen jäänteet, myllynkanava, joen ylittävä pato, joka voi olla kokonaan betonia, ja myllyyn sekä sahaan liittyviä betonirakenteita. Myllyrakennus valmistui 1860. Entisessä pihapiirissä on säilynyt kaksihuoneinen myllypirtti, joka on uudempaa rakennuskantaa. Paikalla on ollut myös savusauna, jota ei enää ole. Vesisaha sijaitsee myllyn päädyssä. Alakanavan reunalla on kulkenut myllylle n. 100 m pitkä nk. kanavatie. Paikalla on ollut jäänteitä romahtaneesta puisesta padosta eli tammesta vielä 2000-luvun alussa (tiedot myllyn historiasta: Anja Suopela, Kotiseutu ja sen tarinat. 2003. S. 11).

Kohdetta ei tarkemmin tutkittu, koska se sijaitsee kaavan ulkopuolella. Esimerkiksi myllystä pohjoiseen jatkuva alakanavaa ei kartoitettu. Alue on paikoin pusikoitunut ja aluskasvillisuus on rehevää.

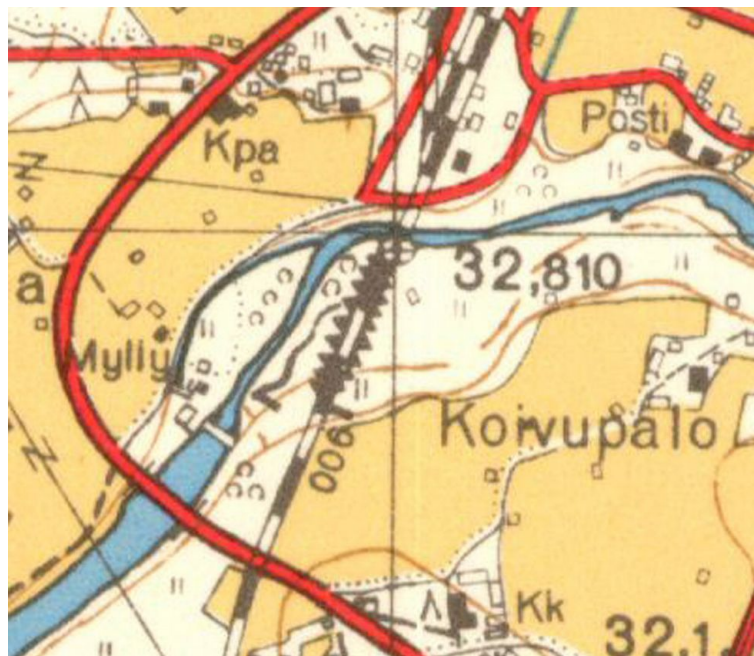
**Ehdotus suoja-alueeksi:** Mylly paikka pihapiireineen, myllyn kanava, betonirakenteet ja pato joessa. Ehdotuksen tekeminen myllypirtin suojelustatuksesta ei kuulu tämän selvityksen piiriin.



Ehdotus suoja-alueeksi merkitty vihreänä, 1. Mylly 2. Padon luoteispää.



Kaisajoen myllyn paikka ortoilmakuvassa. 1. Mylly 2 Pato. Tausta-aineisto Mml 9/2015.



Kaisajoen mylly vuoden 1960 peruskartalla: Maanmittauslaitos, <http://vanhatpainetutkartat.maanmittauslaitos.fi/>





Myllyn kanavaa ja romahtanut myllyrakennus. Kanavan vanhimmat osat ovat 1800-luvulta. Kuva etelään.



Myllyn toisessa päässä on sijainnut saha. Ilmeisesti osa myöhemmistä betonirakenteista liittyy myös siihen. Kuva länteen.



Padon kohta erottui hyvin, vaikka vesi oli inventoinnin aikana melko korkealla.



Myllyn entistä pihapiiriä ja myllypirtti, joka on paikan ainoa säilynyt rakennus.





## Kulttuuriperintökohteet

### 2. Arpi

<b>Mj-rekisteri:</b>	-
<b>Laji:</b>	kulttuuriperintökohde
<b>Tyyppi:</b>	asuinpaikat
<b>Tyyppin tarkenne:</b>	kylätontit
<b>Ajoitus yleinen:</b>	uusi aika
<b>Lukumäärä:</b>	1
<b>Rauhoitusluokkaehdotus:</b>	-

#### **Paikkatiedot:**

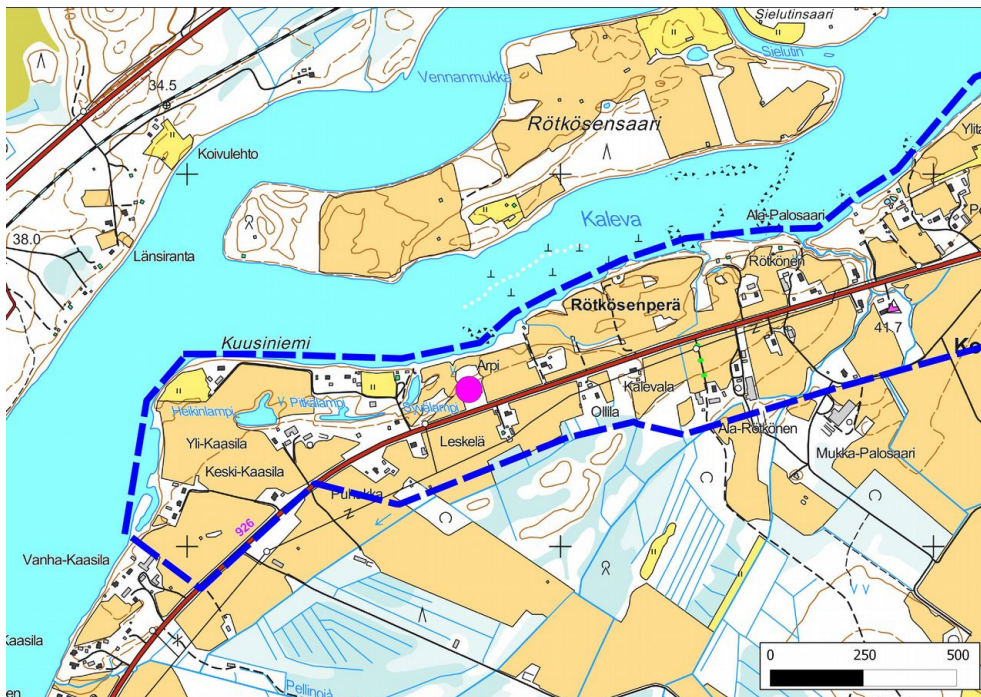
<b>Alue:</b>	Korpelan kyläasemaakaava
<b>Karttanumero:</b>	M35-lehtijako, S4244R vanha yleislehtijako, 254212
<b>Koordinaatit:</b>	P: 7333424 I:402754

<b>koord.selite:</b>	asemointi isojakokartan mukaan
<b>Inventointimenetelmät:</b>	pintahavainnointi
<b>Aiemmat löydöt:</b>	-
<b>Inventointilöydöt:</b>	-
<b>Aiemmat tutkimukset:</b>	-

**Maastotiedot:** Tervolan vanhasta kirkosta n. 3,3 km koillisen Kemijoen rannalla Itäpuolentien varrella.

**Kuvaus:** Vuosina 1769-1798 laaditulle isojakokartalle paikalla on merkitty talo. Vuonna 1723 laaditun isojakokartan mukaan paikalla ei vielä sijainnut taloa. Paikalla on nykyisin omakotitalo ja tilarakennuksia.

**Ehdotus suoja-alueeksi:** -



Arpi, sijainti merkitty punaisella ympyrällä.



Ote vuosina 1769-1798 laaditusta isojakokartasta Arven kohdalta. Kartta: Kansallisarkisto, Lapinniemi, kartta ja jakokirja pelloista ja niityistä L21: 10.

### 3. Itäpuolentie

<b>Mj-rekisteri:</b>	-
<b>Laji:</b>	kulttuuriperintökohde
<b>Tyyppi:</b>	kulkuväylät
<b>Tyyppin tarkenne:</b>	tienpohjat
<b>Ajoitus yleinen:</b>	uusi aika, 1800-luku
<b>Lukumäärä:</b>	1
<b>Rauhoitusluokkaehdotus:</b>	-

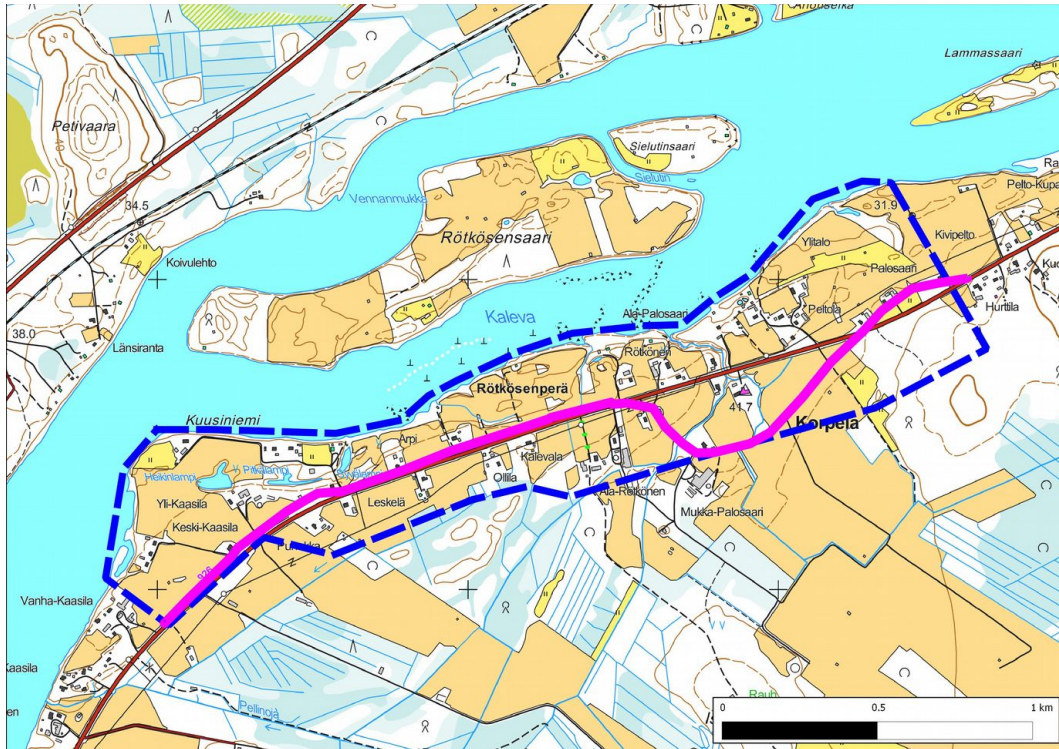
#### **Paikkatiedot:**

<b>Alue:</b>	Korpelan kyläasemaakaava
<b>Karttanumero:</b>	M35-lehtijako, S4244R, S4422L vanha yleislehtijako, 254212, 254403
<b>Koordinaatit:</b>	P: 7333529 I: 403632
<b>koord.selite:</b>	tielinjaus nykyisen kylätien kohdalla
<b>Inventointimenetelmät:</b>	pintahavainnointi
<b>Aiemmat löydöt:</b>	-
<b>Inventointilöydöt:</b>	-
<b>Aiemmat tutkimukset:</b>	-

**Maastotiedot:** Tervolan vanhasta kirkosta n. 2,5-5 km koilliseen.

**Kuvaus:** 1800-luvun tielinjaus kulkee kaavan alueella pääosin nykyisen Itäpuolentien kohdalla, muutamalla kohdalla pelloilla, talojen pihojen reunoilla, Ala-Rötkösen ja Palosaaren välillä se sijaitsee kylätien kohdalla, joka on osin jäänyt pois käytöstä ja on maatilan huoltotienä. Tien asemointi on epätarkka, koska se on tehty isossa mittakaavassa olevan pitäjänkartan perusteella. Kartan kulmavirheistä johtuen tarkka asemointi ei ole mahdollista.

**Ehdotus suoja-alueeksi:** -



Karttarasteri MML@9/2015

Itäpuolentie, tielinjaus merkitty punaisella viivalla.



Ala-Rötkösen ja Mukka-Palosaaren kohdalla vanha tielinjaus poikkeaa nykyiseltä Itäpuolentieltä itään kylätielle.





## 4. Kaisajoki 2

<b>Mj-rekisteri:</b>	-
<b>Laji:</b>	kulttuuriperintökohde
<b>Tyyppi:</b>	tapahtumapaikat
<b>Tyyppin tarkenne:</b>	taistelupaikat
<b>Ajoitus yleinen:</b>	1918
<b>Ajoitus tarkka:</b>	2.2.1918
<b>Lukumäärä:</b>	1
<b>Rauhoitusluokkaehdotus:</b>	2

### Paikkatiedot:

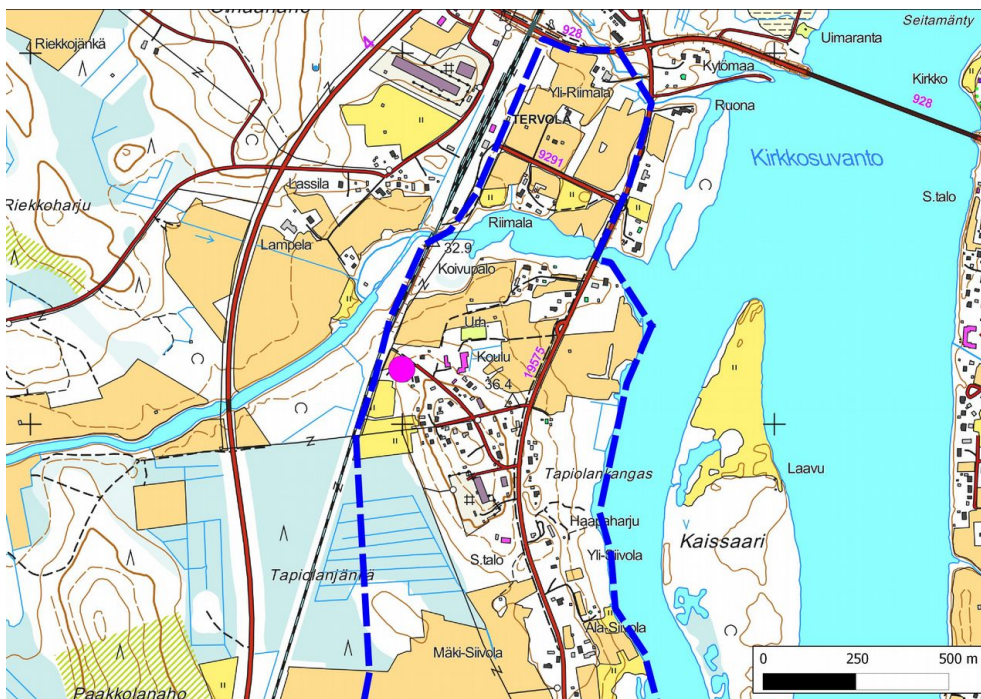
<b>Alue:</b>	Kaisajoen kyläasemaakaava
<b>Karttanumero:</b>	M35-lehtijako, S4244R vanha yleislehtijako, 254212
<b>Koordinaatit:</b>	P: 7330146 I: 398998

<b>koord.selite:</b>	Tervolan taistelumuistomerkki
<b>Inventointimenetelmät:</b>	pintahavainnointi
<b>Aiemmat löydöt:</b>	-
<b>Inventointilöydöt:</b>	-
<b>Aiemmat tutkimukset:</b>	-

**Maastotiedot:** Tervolan vanhasta kirkosta n. 1,7 km lounaaseen.

**Kuvaus:** Kaisajoen koulun lähistöllä sijaitsee Tervolan taistelumuistomerkki. Paikalla käytiin 2.2.1918 taistelu osana kansalaissodan tapahtumia, (Anja Suopela, Kotiseutu ja sen tarinat. 2003, s. 17). Kohde on merkitty peruskartalle muistomerkki-symbolilla.

**Ehdotus suoja-alueeksi:** Muistomerkkin lähiympäristö.



Karttarasteri MML@9/2015

Kaisajoki 2, sijainti merkitty punaisella ympyrällä.



Muistomerkki kuvattuna lounaaseen.



Muistomerkki kuvattuna kaakkoon.





## 5. Palosaari

<b>Mj-rekisteri:</b>	-
<b>Laji:</b>	kulttuuriperintökohde
<b>Tyyppi:</b>	asuinpaikat
<b>Tyyppin tarkenne:</b>	kylätontit
<b>Ajoitus yleinen:</b>	uusi aika
<b>Lukumäärä:</b>	1
<b>Rauhoitusluokkaehdotus:</b>	-

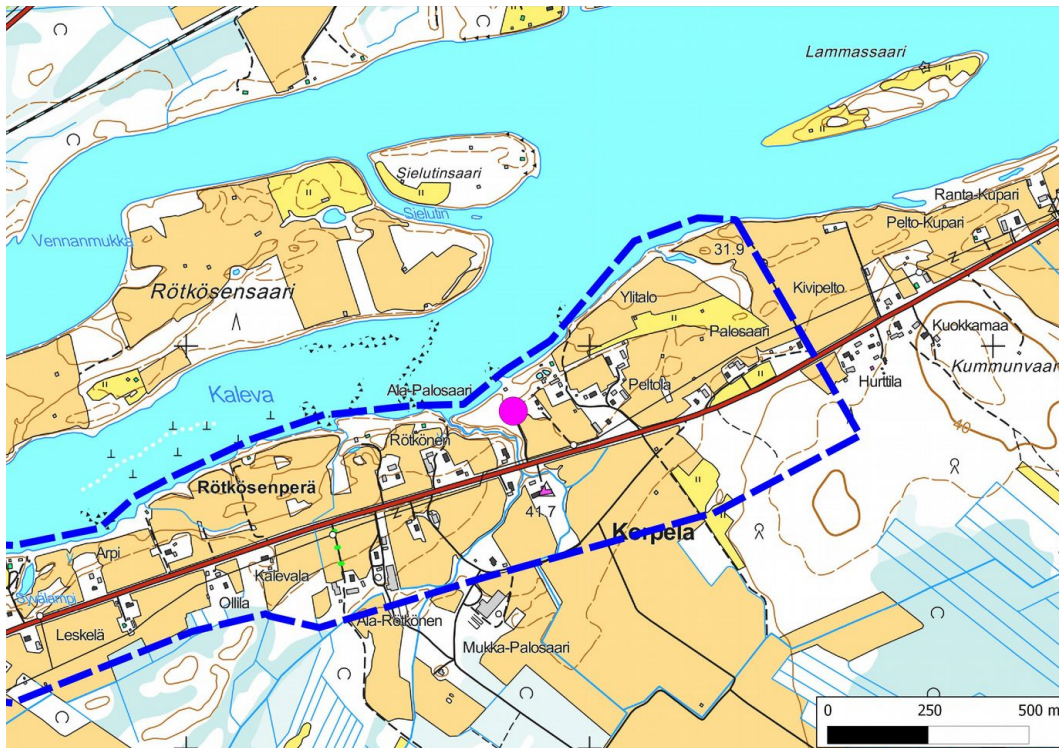
### Paikkatiedot:

<b>Alue:</b>	Korpelan kyläasemaakaava
<b>Karttanumero:</b>	M35-lehtijako, S4244R vanha yleislehtijako, 254212 P: 7333838 I: 403817
<b>Koordinaatit:</b>	
<b>koord.selite:</b>	asemointi isojakokarttojen mukaan
<b>Inventointimenetelmät:</b>	pintahavainnointi
<b>Aiemmat löydöt:</b>	-
<b>Inventointilöydöt:</b>	-
<b>Aiemmat tutkimukset:</b>	-

**Maastotiedot:** Tervolan vanhasta kirkosta n. 4,4 km koilliseen Kemijoen rannalla Itäpuolentien varrella.

**Kuvaus:** Vuosina 1723 ja 1769-1798 laadituille isojakokartoille paikalla on merkitty talo. Palosaaren kantatalon paikalla on nykyisin omakotitalo ja tilarakennuksia.

**Ehdotus suoja-alueeksi:** -



Palosaari, sijainti merkitty punaisella ympyrällä.



Ote Häggströmin laatimasta isojakokartasta vuodelta 1723. Palosaaren talo oikealla, vasemmalla oleva talo on Rötkönen. Kartta: Kansallisarkisto, kartta Lapinniemen kylien pelloista ja niityistä, L21:3.

## 6. Palosaari 2

### Mj-rekisteri:

Laji:	-
Tyyppi:	kulttuuriperintökohde
Tyyppin tarkenne:	asuinpaikat
Ajoitus yleinen:	kylätontit
Lukumäärä:	uusi aika
Rauhoitusluokkaehdotus:	1
	-

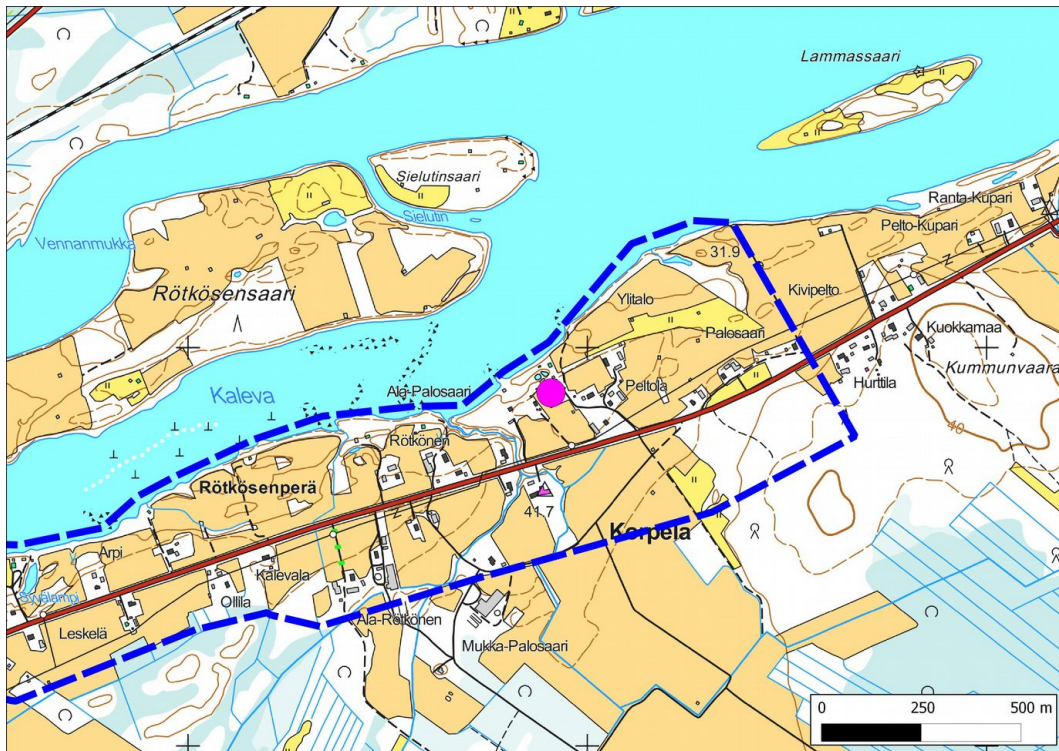
### Paikkatiedot:

Alue:	Korpelan kyläasemaakaava
Karttanumero:	M35-lehtijako, S4244R
	vanha yleislehtijako, 254212
Koordinaatit:	P: 7333891 I:403895
koord.selite:	asemointi isojakokarttojen mukaan
Inventointimenetelmät:	pintahavainnointi
Aiemmat löydöt:	-
Inventointilöydöt:	-
Aiemmat tutkimukset:	-

**Maastotiedot:** Tervolan vanhasta kirkosta n. 4,5 km koilliseen Kemijoen rannalla Itäpuolentien varrella.

**Kuvas:** Vuosina 1769-1798 laaditulle isojakokartalle paikalla on merkitty talo. Palosaaren kantatalon paikalla on nykyisin omakotitalo ja tilarakennuksia.



**Ehdotus suoja-alueeksi: -**

Karttarasteri MML@9/2015

Palosaari 2, sijainti merkitty punaisella ympyrällä.



Ote vuonna vuosina 1769-1798 laaditusta isojakokartasta. Palosaaren talot ylhäällä, alimmainen on Rötönen. Taloja ympäröivät maat olivat rantavyöhykkeellä lähinnä niittyjä, pellot ja hakamaat perustettiin joen tulvimisen takia ylempiin. Kartta: Kansallisarkisto, Lapinniemi, kartta ja jakokirja pelloista ja niityistä L21: 10.



## 7. Rötkönen

<b>Mj-rekisteri:</b>	-
<b>Laji:</b>	kulttuuriperintökohde
<b>Tyyppi:</b>	asuinpaikat
<b>Tyyppin tarkenne:</b>	kylätontit
<b>Ajoitus yleinen:</b>	uusi aika
<b>Lukumäärä:</b>	1
<b>Rauhoitusluokkaehdotus:</b>	-

### Paikkatiedot:

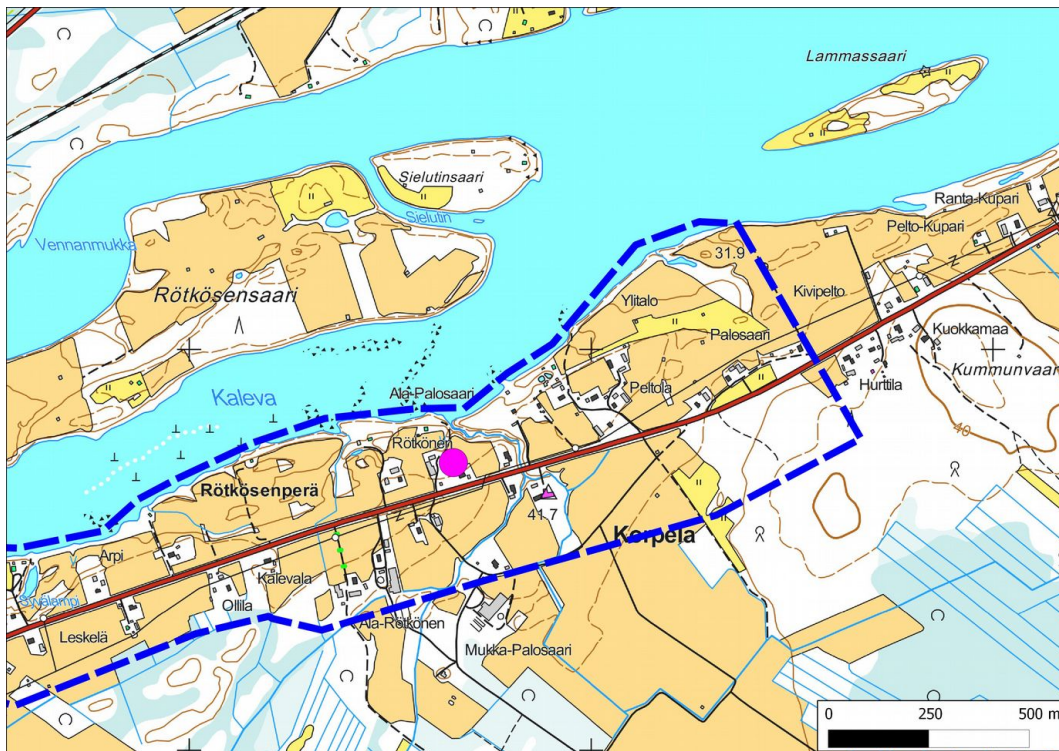
<b>Alue:</b>	Korpelan kyläasemaakaava
<b>Karttanumero:</b>	M35-lehtijako, S4244R vanha yleislehtijako, 254212
<b>Koordinaatit:</b>	P: 7333891 I: 403895

<b>koord.selite:</b>	asemointi isojakokarttojen mukaan
<b>Inventointimenetelmät:</b>	pintahavainnointi
<b>Aiemmat löydöt:</b>	-
<b>Inventointilöydöt:</b>	-
<b>Aiemmat tutkimukset:</b>	-

**Maastotiedot:** Tervolan vanhasta kirkosta n. 4,2 km koilliseen Kemijoen rannalla Itäpuolentien varrella.

**Kuvaus:** Vuosina 1723 ja 1769-1798 laadituille isojakokartoille paikalla on merkitty talo (ks. Palosaaren ja Palossaari 2 kohdekuvauksissa otteet isojakokartoista s. 27 ja 28). Rötkösen kantatalon paikalla on nykyisin omakotitalo ja tilarakennuksia.

**Ehdotus suoja-alueeksi:** -



Karttarasteri MML@9/2015

Rötkönen, sijainti merkitty punaisella ympyrällä.





## 8. Tapiolankangas

**Mj-rekisteri:**

Laji:	-
Tyyppi:	kulttuuriperintökohde
Tyyppin tarkenne:	asuinpaikat
Ajoitus yleinen:	rakennusten perustukset
Lukumäärä:	uusin aika
Rauhoitusluokkaehdotus:	4
	-

**Paikkatiedot:**

Alue:	Kaisajoen kyläasemaakaava
Karttanumero:	M35-lehtijako, S4244R
	vanha yleislehtijako, 254212

**Koordinaatit:**

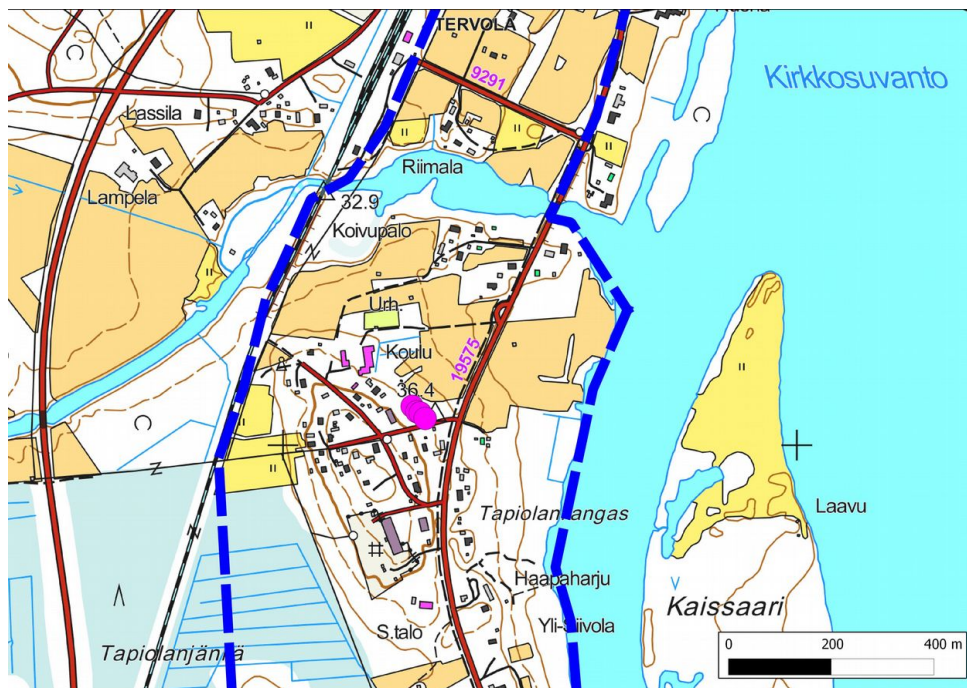
rakennuksen perustus 1	P: 7330052	I: 399276
rakennuksen perustus 2	P: 7330063	I: 399267
rakennuksen perustus 3	P: 7330065	I: 399260
rakennuksen perustus 4	P: 7330076	I: 399251

**koord.selite:**

Inventointimenetelmät:	eteläisin rakennuksen perustus
Aiemmat löydöt:	pintahavainnointi, kairaus
Inventointilöydöt:	-
Aiemmat tutkimukset:	-

**Maastotiedot:** Tervolan vanhasta kirkosta n. 1,5 km lounaaseen Tapiolantien varrella.

**Kuvaus:** Lähihistoriassa autoitunut talon paikka. Paikalla on neljä rakennuksen perustusta ja yksi pystyssä oleva rakennus. Rakennuksen perustukset erottuvat n. 5-6 metrin kokoisina kulmikkaina kuoppina ja niitä ympäröivinä valleina, pohjoisimman päällä on kumpu rakennusjätettä. Ainakin eteläisin perustus koostuu myös porakivistä ja siinä on tulisijan paikka. Paikalle on merkitty useita rakennuksia vuoden 1960 peruskartalle. **Ehdotus suoja-alueeksi:** -



Karttarasteri MML@9/2015

Tapiolankangas, rakennusten perustusten sijainti koulun kaakkoispuolella merkitty punaisilla ympyröillä.



Rakennuksen perustus no. 2 takana perustukset no:t 3-4.

## Muu inventointihavainto

### 9. Rautatieasema

<b>Mj-rekisteri:</b>	-
<i>Laji:</i>	muu inventointihavainto
<i>Tyyppi:</i>	asuinpaikat
<i>Tyyppin tarkenne:</i>	rakennusten perustukset
<i>Ajoitus yleinen:</i>	uusin aika
<i>Lukumäärä:</i>	2
<i>Rauhoitusluokkaehdotus:</i>	-

#### **Paikkatiedot:**

<i>Alue:</i>	Kaisajoen kyläasemaakaava
<i>Karttanumero:</i>	M35-lehtijako, S4244R vanha yleislehtijako, 254212

<i>Koordinaatit:</i>	
rakennus	P: 7330594 I: 399176
varaston perustus	P: 7330621 I: 399191

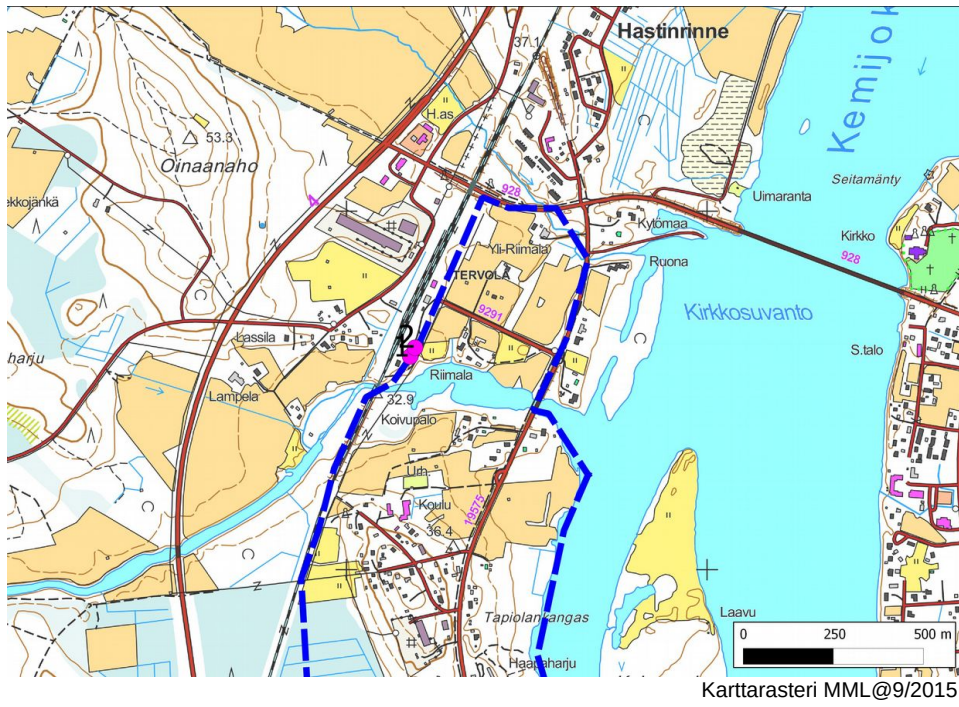
<i>koord.selite:</i>	rakennuksen perustus
<i>Inventointimenetelmät:</i>	pintahavainnointi
<i>Aiemmat löydöt:</i>	-
<i>Inventointilöydöt:</i>	-
<i>Aiemmat tutkimukset:</i>	-

**Maastotiedot:** Tervolan vanhasta kirkosta n. 1,4 km länsilounaaseen nykyisen aseman eteläpuolella.

**Kuvaus:** Paikalla tehtiin vain pikainen käynti. Asemarakennuksiin kuuluneet punatiilestä tehty tulisijallinen rakennus, jonka tarkoitusta ei selvitetty ja rakennuksen betoniperustus, joka on mahdollisesti kuulunut varastoon. Molemmat on merkitty nykyiselle peruskartalle. Alueella on jäljellä muitakin rakennuksia, jotka ovat rän-sistymässä.

**Ehdotus suoja-alueeksi:** -.





Rautatieasema, 1. Rakennus 2. Betoniperustus merkitty punaisilla ympyröillä.



Kohde no. 1, kuva koilliseen.



Kohde no. 2, betoniperustus.



Entisiä asemarakennuksia. Kuva koilliseen.

## 10. Aineistoluettelo

### Arkistoaineisto:

Kansallisarkisto: Tervolan Lapinniemen kylän isojakokartat:

L21:3/3-22 Lapinniemi; N:t 1-24, kartta ja jakokirja pelloista ja niityistä

L21:3/1 Lapinniemi; Kartta ja selitys Lapinniemen ja Ylipaakkolan kylien pelloista ja niityistä.

### Digitaalinen aineisto:

Arkistolaitoksen digitaaliarkisto, Tervola pitäjänkartat, <http://digi.narc.fi/digi/dosearch.ka?new=1&haku=tervola>

Geologian tutkimuskeskus,  
<http://gtkdata.gtk.fi/Maankamara/index.html>

Jyväskylän yliopiston julkaisuarkisto, Vanha kartta: <http://www.vanhakartta.fi>

Maanmittauslaitos, avoimien aineistojen tiedostopalvelu,  
<https://tiedostopalvelu.maanmittauslaitos.fi/tp/kartta>  
Maanmittauslaitos,  
<http://vanhatpainetutkartat.maanmittauslaitos.fi/>

Museovirasto: Kulttuuriympäristön rekisteriportaali, muinaisjäännösrekisteri ja kulttuuriympäristön tutkimusraportit arkeologia, Tervola:  
<http://kulttuuriymparisto.nba.fi/netsovellus/rekisteriportaali/portti/default.aspx>

### Kirjallisuus:

Entinen Kemijoki. 1967.

Suopela Anja, Kotiseutu ja sen tarinat. 2003.

Vilkuna Kustaa. Lohi. 1974.

### Julkaisematon aineisto:

Schulz Hans-Peter, rannansiirtymistaulukko.