



Kehittämiskeskus Oy Häme, Satu Huuhka  
Hämeenlinnan seudun kyläkaavoitushanke



# RENGON UUDENKYLÄN, OINAALAN & NEVILÄN kyläkaava



Euroopan maaseudun  
kehittämisen maatalousrahasto:  
Eurooppa investoi maaseutualueisiin

Kehittämiskeskus Oy Häme  
Hämeenlinnan seudun kyläkaavoitushanke  
2012

teksti, ulkoasu & taitto Satu Huuhka  
kansi Jenna Taajamo & Satu Huuhka  
kuvat Satu Huuhka, ellei toisin mainita

Pohjakartat (c) Maanmittauslaitos 2012.  
Kopiointi ilman MML:n lupaa kielletty.  
Julkaisulupa MML/VIR/HÄME/611/08.

ISBN 978-952-6625-08-9 (painettu)  
ISBN 978-952-6625-09-6 (pdf)

Hanke ja julkaisu ovat saaneet rahoitusta EU:n  
maaseuturahastosta Linnaseutu ry:n kautta.



Hyvä lukija! Pitelet kädessäsi Rengon Uudenkylän, Oinaalan ja Nevilän kylien ensimmäistä kyläkaavaa, joka tehtiin Hämeenlinnan seudun kyläkaavoitushankkeessa vuosien 2010-2012 aikana. Uusikylä, Oinaala ja Nevilä valittiin mukaan kyläkaavahankkeeseen Rengon entisen kunnanjohtajan, Antti Leinikan aloitteesta. Kylänauha muodostaa Rengon suurimman yhtenäisen maanviljelysalueen kirkonkylän kaakkoispuolelle. Yleensä tällaiseen taajamien läheiseen maaseutuun kohdistuu kyläkuvaajaa hajauttavaa rakentamispainetta. Kenties maanomistusoloista ja vahvasta maatalouselinkeinosta johtuen sitä ei vielä ollut ehtinyt syntyä Uuteenkylään, Oinaalaan ja Nevilään. Hankkeen aloitustilaisuudessa ravintola Tulinummissa 9.9.2010 kyläläiset vaikuttivat varsin tyytyväisiltä kyliensä tilanteeseen. Suurimmat puutteet nähtiin ympäristön infrastruktuurissa, johon ei juuri voida vaikuttaa kyläkaavasunnittelun keinoin.

Maatalouden ja uudisasutuksen törmäysalttiudesta on kuitenkin runsaasti esimerkkejä muualta. Siellä, missä maataloutta vielä harjoitetaan, tulee maatalouden edun mennä yksittäisen asukkaan viihtyvyyden edelle. Maatalous on kuitenkin maaseudun ydin. Viljely ja eläinten pito kuuluvat erottamattomasti maaseutuun - ne luovat ja ylläpitävät meille kaikille tuttua maalaismaisemaa. Nykyisten viljelijöiden vanhetessa Uusikylä, Oinaala ja Nevilä lähestyvät eräänlaista taitekohtaa. Vaikka kaikilla tiloilla jatkajaa ei ehkä löydykään omasta takaa, pellot varmasti säilyvät pääosin viljelykäytössä. Maanomistuksen siirtyminen seuraavalle sukupolvelle saattaa kuitenkin lisätä mielenkiintoa maan myymiseen rakennuspaikoiksi. Uuden asutuksen järjestäminen siten, että maiseman arvot ja maatalouden harjoittamisen edellytykset säilyvät, lienee sekä vanhojen että uusien asukkaiden etu. Tähän kyläkaavahankkeessa keskityttiin.

Kiitän kaikkia Uudenkylän, Oinaalan ja Nevilän kyläläisiä, jotka ovat osallistuneet keskusteluun hankkeen kuluessa. Erytiskiitos aktiivisuudesta Tuula Hakkolalle, Erkki Jaalamalle sekä Rengon pitopalvelun Riitta Ilola-Seppälälle ja Kristiina Jokiselle.

Hämeenlinnassa 4.7.2012

Satu Huuhka,  
kyläkaava-arkkitehti  
Kehittämiskeskus Oy Häme

# SISÄLLYS

|   |           |
|---|-----------|
| <b>1. Taustaa</b>   | <b>2</b>  |
| 1.1 Renko Hämeenlinnassa - Uusikylä, Oinaala ja Nevilä Rengossa | 2         |
| 1.2 Työskentely kyläkaavahankkeessa                             | 4         |
| <b>2. Perustiedot</b>   | <b>8</b>  |
| 2.1 Asukasprofiili  | 8         |
| 2.2 Palvelutarjonta   | 10        |
| 2.3 Infrastrukturi  | 10        |
| 2.4 Maasto ja maaperä   | 12        |
| 2.5 Arvot   | 14        |
| Maisema   | 14        |
| Muinaismuistot  | 16        |
| Luonto  | 16        |
| Rakennusperintö   | 16        |
| 2.6 Historia  | 20        |
| 2.7 Kaavoitus   | 22        |
| <b>3. Kehittämistarpeet ja -keinot</b>                          | <b>24</b> |
| 3.1 Täydennysrakentaminen                                       | 24        |
| 3.2 Kaavoitus   | 28        |
| 3.3 Ideointi - Ruoka-Renko                                      | 29        |
| <b>Liite: 1. asukasillan ryhmätyön tulokset</b>                 | <b>31</b> |





Sekä Uudenkylän että Oinaalan ja Nevilän perusrakenne pohjautuu maatalojen talouskeskuksiin. Kyliä erottaa toisistaan tapa, jolla talouskeskukset ovat sijoittuneet maiseen. Oinaalassa ja Nevilässä tilat sijaitsevat erillään (ylempi kuva), Uusikylä puolestaan on tiivis ryhmäkylä (alempi kuva).

# 1. TAUSTAA

## 1.1. Renko Hämeenlinnassa - Uusikylä, Oinaala ja Nevilä Rengossa

Rengon kunta liittyi yhdessä neljän muun maaseutukunnan kanssa osaksi Hämeenlinnan kaupunkia vuoden 2009 alussa. Rengon kirkonkylä ja hankkeen kohdekylät sen kupeessa sijaitsevat suurin piirtein samalla etäisyydellä Hämeenlinnan keskustasta kuin Eteläisten kylä Hauholla, joka on kasvanut voimakkaasti 2000-luvulla. 10-tie kytkee molemmat Hämeenlinnan kantakaupunkiin.

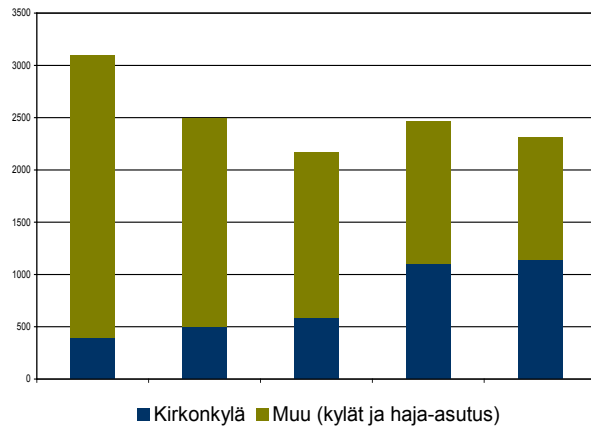
Koko Rengon väkiluku on pysynyt jokseenkin samalla tasolla 1970-luvulta lähtien. Asutuksen painopiste on kuitenkin siirtynyt maaseudulta kirkonkylään. Kun 1960-luvulla lähes 90% Rengon väestöstä asui maaseudulla, vuonna 2000 maaseutu ja kirkonkylä olivat asukasluvultaan jo tasavahvoja. Pitäjän ikärakenne on Hämeenlinnan liitoskunnista nuorekkain. Lasten ja



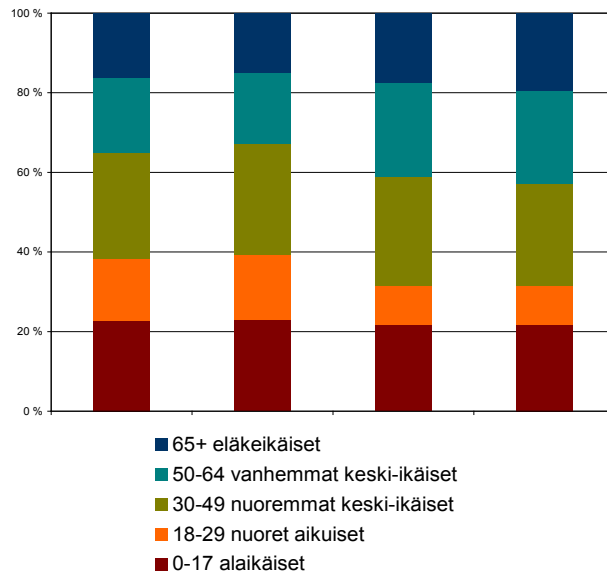
teini-ikäisten määrä on kasvanut 1980-luvulta, ja alaikäisten suhteellinen osuuskin on pysynyt samassa 22%:ssa. Huomattavin muutos vuodesta 1980 vuoteen 2009 on nuorten aikuisten suhteellisen osuuden puolittuminen ja eläkeikäisten määrän kasvu, mutta tämä kuvio toistuu samanlaisena kaikissa Hämeenlinnan uusissa pitäjissä. Eläkeikäisten osuus on Rengossa kuitenkin vielä pysytellyt alle 20%:n.

Positiiviset väestöindikaattorit eivät kuitenkaan varsinaisesti käy ilmi Rengon kirkonkylän kyläkuvasta, jota luonnehtii tietty nuutuneisuus. Rengon keskusta on asukasmäärältään samaa kokoluokkaa Hauhon kirkonkylän kanssa, ja ainakin ulkopuolisen silmiin Hauhon keskusta vaikuttaa Renkoa kaupallisesti monipuolisemmalta ja elinvoimaisemmalta. Hämeenlinnan keskustan suhteen Rengon läheisempi sijainti saattaa syödä kirkonkylän kaupallista toimintaa. Kanta-Hämeenlinna on Rengon päätyös-

Rengon asukasmäärän ja sijoittumisen muutos  
1960 - 1970 - 1980 - 1990 - 2000



Rengon väestön ikärakenteen muutos  
1980 - 1990 - 2000 - 2009



Tietojen lähde: Hämeen liitto / Tilastokeskus





**Yllä:** Rengon kirkonkylän kaupallista ympäristöä nykyään. (Kuva Kehittämiskeskus Oy Häme / Jorma Jämsén)

**Oikealla sivulla:** Rengon kirkonkylä 1920-luvun lopulla. Pääraitin rajasivat umpikorttelimaiset maatilojen talouskeskukset. Pyhän Jaakon keskiaikainen harmaakivirkko seisoo edelleen keskellä kylää, mutta muuten rakennuksista on jäljellä vain muutamia. Nykyään keskusta on kuvan alareunassa, joka tuolloin on ollut kylän laitaa.

Kun seuraa kylältä lähtevää tietä kuvan yläosaan, vastaan tulee ensin nykyisen paloaseman seutu. Vielä edempänä kuvan yläreunassa näkyy Uudenkylän talorivi, joka on kuin toisinto kirkonkylän vanhasta raitista. (Kuva Hämeenlinnan kaupungin historiallinen museo)

4

säkäyntialue: yli 40% sekä koko Rengon että Rengon kirkonkylän asukkaista käy töissä kantakaupungissa ja suurella todennäköisyydellä myös asioi siellä kaupoissa työmatkojensa yhteydessä. Hämeenlinnan keskustassa työssäkäyvien osuus on lähes 2,5-kertaistunut vuodesta 1980: Hämeenlinnassa työssäkäyvien osuus oli tuolloin 17% kun se nyt on 41%. Vuonna 1980 60% renkolaisista työskenteli Rengossa, ja nyt luku on enää puolet siitä eli 30%.

Paikallisuuden väheneminen näkyy paitsi ihmisten käyttäytymisessä, myös kirkonkylän yleisilmeessä, joka on muuttunut radikaalisti 1900-luvun loppupuoliskolla. Lähes umpikorttelirakennetta muodostaneet maatilojen talouskeskukset ovat hävinneet ja keskusta on nytkähtänyt asteen länteen. Pääraitia luonnehtii nykyään hajanaisuus: kadun varreelle 1960-luvulta lähtien ripoteltujen pitkien ja matalien kunnallisten ja kaupallisten rakennusten tilaa muodostamaton löyhä ketju.

Välittömästi kirkonkylän kaakkoispuolelta alkava Uudenkylän, Oinaalan ja Nevilän muodostama kylänauha on maatalousvaltaista aluetta, joka on säilyttänyt maaseutumaisen luonteensa. Kirkonkylä on levinnyt alueen suuntaan, mutta keskustan ja maaseudun raja on selkeä. Vaikka kyläläiset elävät työssäkäynnin suuntautumisessa mitattuna paikallisempaa elämää kuin kirkonkylän asukkaat, on Hämeenlin-

nan merkitys työssäkäyntialueena kasvanut myös kylissä. Rengon vanhan kunnan alueella työskentelevien osuus on kolmessa vuosikymmenessä pudonnut 14 prosenttiyksikköä 62%:sta 48%:iin.

Vaikuttaisikin siltä, että Renko on viime vuosikymmeninä ollut muutoksessa kohti Hämeenlinnan nukkumalähiötä. Nähtäväksi jää, jatkuuko muutos myös tulevina vuosikymmeninä. Ottamatta kantaa siihen, onko se positiivista vai negatiivista, voidaan kysyä, onko edes olemassa sellaisia paikallisia voimia, jotka voisivat tuohon kehitykseen vaikuttaa?

## 1.2. Työskentely kyläkaavahankkeessa

Hankkeen perustyö - analysointi ja suunnittelu - tapahtui sekä maasto- että toimistotöinä. Kyläkaava-arkkitehti teki maastossa liikkuen maisema-analyysin Uudenkylän, Oinaalan ja Nevilän kylänauhalle Rengon pappilan ja Nevilän koulun väliselle alueelle, ja etsi analyysin avulla maisemallisesti sopivia uusia rakennuspaikkoja kylärakenteesta. Väestörakenteen analysointiin ja kylän fyysisen ympäristön visualisointiin käytettiin erilaisia Hämeenlinnan kaupungilla käytössä olevia tietojärjestelmiä, joista saatiin tietoa esimerkiksi työmatkojen suuntautumisesta ja joilla pystyttiin kuvaamaan vaikkapa alueen maaperän ominaisuuksia.



an kaupungin historiallisen museon kokoelmat





**Yllä:** Kirkonkylän vanhaa ja uutta tunnelmaa.

**Oikealla sivulla:** Rengon kyläkaavastartti Oinaalan kylässä, ravintola Tulinummissa 9.9.2010. Kyläläiset hahmottelevat suunnittelualueen rajoja kartalle. (Kuva Jenni Mankonen)

Kyläkaava-arkkitehti oli hankkeen aikana läsnä kylillä kolmella eri tavalla. Kylällä järjestettiin kolme asukasilta, joihin kyläläiset kutsuttiin lehti-ilmoituksilla sekä osoitteensa ilmoittaneet myös henkilökohtaisilla kutsukirjeillä. Tilaisuudet tavoittivat 10-20 kyläläistä kerrallaan. Ensimmäisessä tilaisuudessa ravintola Tulinummissa syksyllä 2010 kerättiin kyläläisiltä suunnittelun lähtötietoja SWOT-analyysistä (vahvuudet, heikkoudet, mahdollisuudet, uhat) sovelletussa aivoriihessä. Tämän työn tulokset ovat liitteenä vihon lopussa. Toisessa tilaisuudessa syksyllä 2011 kyläläisillä oli mahdollisuus kommentoida rakennuspaikkaluonnoksia, ja kolmas tilaisuus Rengon paloasemalla syksyllä 2012 päätti hankkeen.

Alueen yrittäjille järjestettiin erikseen yritystiimi-tilaisuus, jossa maankäytön suunnittelua peilattiin elinkeinotoiminnan, erityisesti maatalouden tarpeiden kautta. Yrittäjät kutsuttiin keväällä 2011 pidettyyn tilaisuuteen suoraan henkilökohtaisilla kirjeillä. Tilaisuuteen osallistui 10 yrittäjää, joista useimmat ovat myös alueen asukkaita.

Maanomistajien henkilökohtaisia tapaamisia varten kyläkaava-arkkitehti järjesti iltapäivystyksen kylällä keväällä 2012. Ilman ajanvarausta ja turhia mahdollisuuksia tapahtuvaan henkilökohtai-

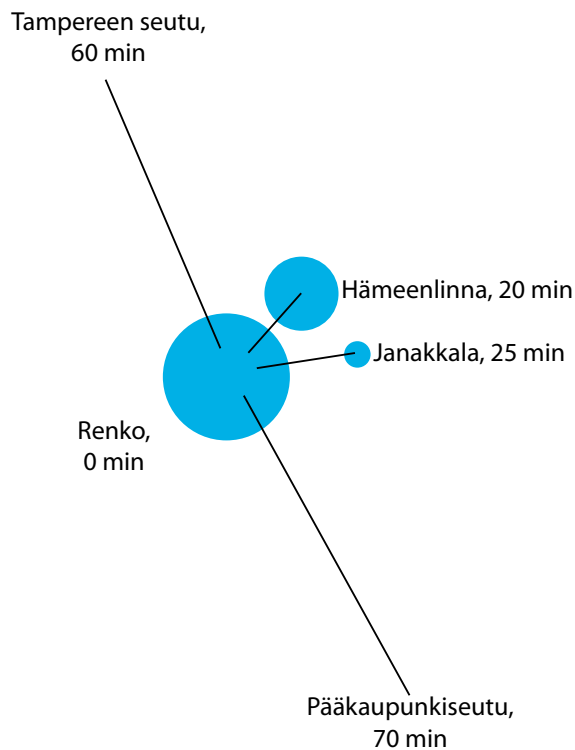
seen keskusteluun kutsuttiin kirjeitse ne maanomistajat, joille kyläkaavaluonnoksessa on ehdotettu mahdollisia rakennuspaikkoja. Lisäksi päivystyksestä ilmoitettiin julkisesti lehdessä. 15 maanomistajaa kävi päivystyksessä keskustelemassa rakennuspaikoista ja kaavoitusasioista.

Kyläläisillä oli mahdollisuus osallistua myös kyläkaavahankkeen ja Sadan megan maakunta -hankkeen yhteistyössä järjestämiin Google Maps -karttaohjelmakoulutuksiin keväällä ja syksyllä 2011, ja muutama kyläläinen hyödynsikin tilaisuuden.

Tähän julkaisuun on koottu tiivistelmä hankkeen aikana käydyistä keskusteluista ja tehdyistä analyyseistä. Vihkoon ei ole pyritty sisällyttämään kaikkea eri yhteyksissä esillä ollutta materiaalia, vaan julkaisun näkökulma on tiivistetty, kyläkaava-arkkitehdin ammatillinen näkemys Uudenkylän, Oinaalan ja Nevilän maankäytölle olennaisten asioiden valikoimasta. Yksi suurimmista arvoista hankkeessa lienee kuitenkin ollut itse tiedonvaihtoprosessi, jossa kyläläiset ovat oppineet kaavoitukseen ja maankäytön suunnitteluun liittyviä asioita kyläkaava-arkkitehdiltä ja Hämeenlinnan kaupungin suunnitteluorganisaatio on omaksunut tietoa maaseudun suunnittelun erityispiirteistä kyläläisiltä, kyläkaava-arkkitehdin kautta.







Yllä: Rengon kylien sijainti Etelä-Suomen kaupunkien keskellä sekä asukkaiden työmatkojen suuntautuminen. Viivan pituus kuvaa ajallista etäisyyttä paikasta ja ympyrän suuruus sinne suuntautuvien työmatkojen osuutta:

1. Renko 48%  
(oma kylä 33%, kirkonkylä 15%)
2. Hämeenlinna 28%
3. Janakkala 11%

(Kuva Kehittämiskeskus Oy Häme / Toni Husu, tiedot SYKE/YKR)

## 2. PERUSTIEDOT

### 2.1. Asukasprofiili

Rengon pappilan ja Nevilän koulun väliin jäävällä maaseutualueella asuu n. 250 henkilöä 140 kiinteistössä, ja väestömäärän kehitys on ollut laskeva vuodesta 1995 vuoteen 2005. Viimeisimmän tiedon (2009) mukaan lasku näyttäisi päättyneen. Yli 70% asunnoista on vakituisia, ja vajaa 30% loma-asuntoja. Rakentaminen on 2000-luvulla ollut erittäin vähäistä, sillä alueelle on noussut vuosikymmenessä vain kaksi taloa. Toisaalta vuosina 2011-2012 on haettu ja myönnetty jo kolme uutta suunnittelutarveratkaisua, mikä saattaa olla merkki rakentamisen lisääntymisestä alueella.

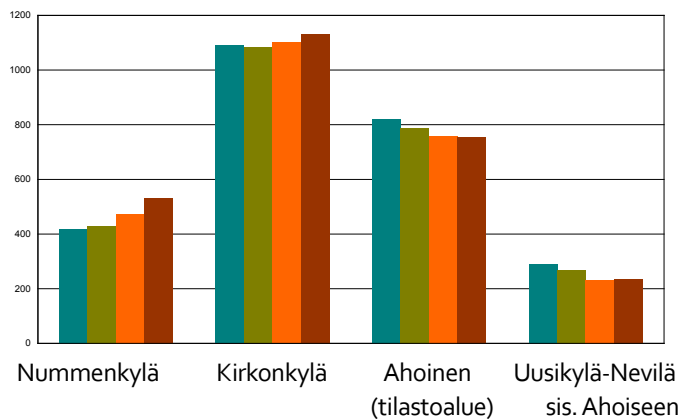
Uusikylä, Oinaala ja Nevilä näyttävät keski-ikäisten kylinä, sillä niissä sekä vähemmän lapsia että vähemmän eläkeläisiä kuin esimerkiksi Rengon kirkonkylällä. Alueen väestöllinen huoltosuhde (lasten ja eläkeikäisten määrän suhde työikäisiin) vastaa maan keskiarvoa ja on parempi kuin

koko Hämeenlinnan huoltosuhde. Taloudellinen huoltosuhde (työvoiman ulkopuolella olevien suhde työssäkäyviin) on kuitenkin koko maan ja koko Hämeenlinnan keskiarvoa selkeästi korkeampi: kymmentä työssäkäyvää kohti alueella asuu 14 työelämän ulkopuolella olevaa. Eräs silmiinpistävä piirre näille kylille on, että lähes 15% niiden asutokunnista on vähintään kolmen aikuisen muodostamia talouksia. Se liittyyne maatalouselinkeinoon, jossa jo aikuinen lapsi jää jatkamaan tilaa edellisen sukupolven jäädessä syytingille.

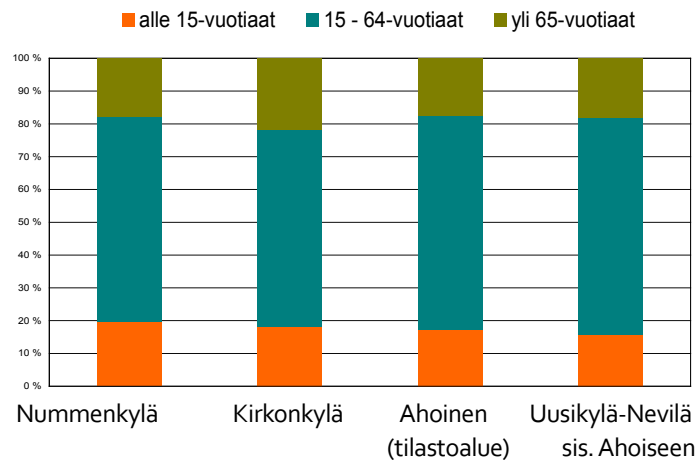
Maatalous onkin yli 20% osuudellaan kylien asukkaiden merkittävin yksittäinen elinkeino ja työllistää reilut 20 henkilöä. Maatalouden työllistämien kyläläisten määrä on kuitenkin pudonnut puoleen sitten vuoden 1980, jolloin alkutuotanto työllisti yli 40% työssäkävästä väestöstä. Ravintola-ala on alueen toiseksi suurin paikallinen työllistäjä, johon tullaan



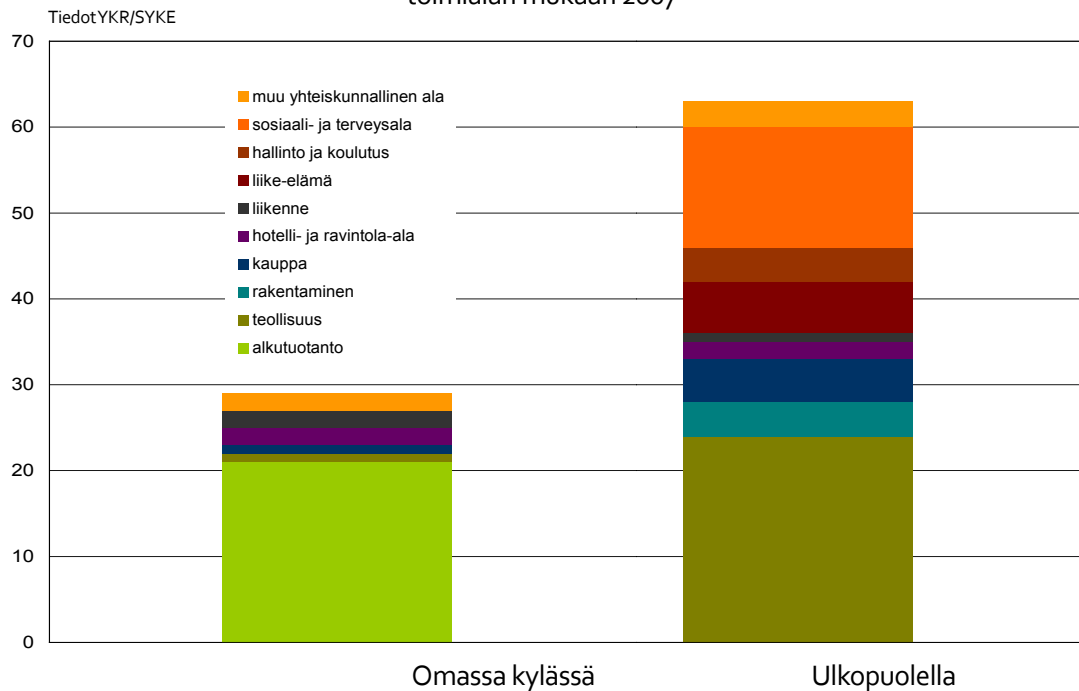
Rengon osa-alueiden asukasmäärän muutos  
1995 - 2000 - 2005 - 2009



Rengon osa-alueiden väestön ikärakenne 2009

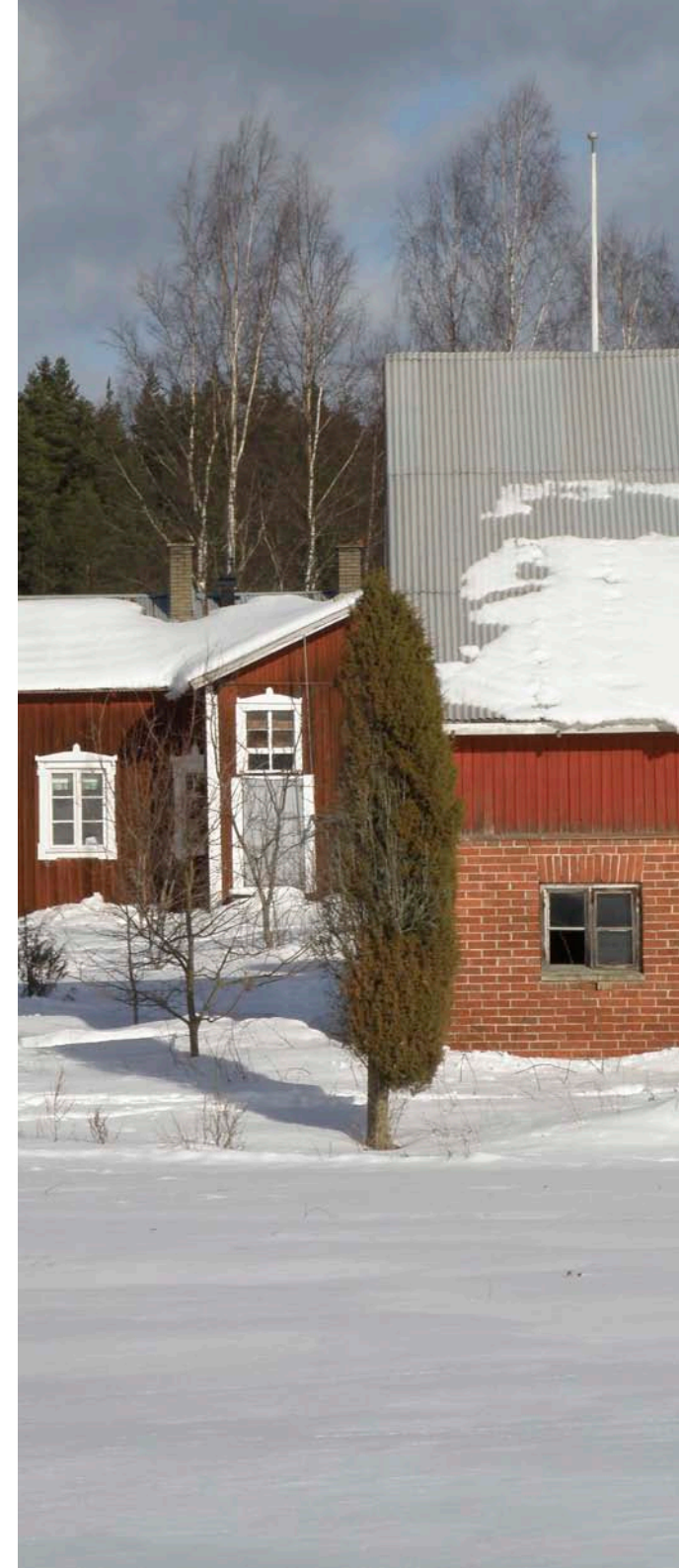


Uudenkylän, Oinaalan ja Nevilän asukkaiden työssäkäynti omassa kylässä tai ulkopuolella toimialan mukaan 2007



**Yllä ja vasemmalla:** Tilastotietoja Uudenkylän-Nevilän kylänauhasta sekä Rengon muista osa-alueista. Kyläalue sisältyy suurempaan Ahoisen tilastoalueeseen. (Tiedot Hämeen liitto / Tilastokeskus & SYKE/YKR)

**Oikealla:** Markkulan tila on Oinaalan vanhimpia tiloja. Päärakennus on vuodelta 1784.





Oikealla sivulla: Uudenkylän, Oinaalan ja Nevilän lähimpien peruspalveluiden sijainti. Kyläalueella ei sijaitse kaupallisia palveluita Rengon pitopalvelun ravintola Tulinummea lukuun ottamatta, eikä ravintolatoiminta kuulu kartalla esitettyjen peruspalveluiden joukkoon.

Rengon kirkonkylä vastaa myös kyläalueen palvelutarjonnasta. Nevilän oman alakoulun toiminta lakkaa vuonna 2012, ja sen jälkeen Rengossa toimiikin enää yksi ala-aste, Kirkonseudun koulu. Lähin yläaste ja lukio sijaitsevat Hämeenlinnan kantakaupungissa, kuten ennen kuntaliitostakin.

On mahdollista, että nurinkurisesti Uudenkylän, Oinaalan ja Nevilän asukkaat käyttävät kirkonkylän palveluita suhteellisesti enemmän kuin Rengon keskustan omat asukkaat, sillä kyläläisistä harvempi työskentelee Hämeenlinnan kantakaupungissa.

(Kuva Kehittämiskeskus Oy Häme / Sonja Hilska)

töihin myös kylän ulkopuolelta - käytännössä tämä tarkoittaa Oinaalassa sijaitsevaa Rengon pitopalvelua. Kylän työllisestä väestöstä suurin osa työskentelee kuitenkin teollisuudessa kylän ulkopuolella. Myös sosiaali- ja terveysala on huomattava työllistäjä kylän ulkopuolelle työhön matkaille. Kaiken kaikkiaan reilu 30% kyläläisistä myös työskentelee omassa kylässä, ja vajaa 70% sen ulkopuolella. Kylien työpaikkaomavaraisuus, 75%, on parempi kuin monella maalaistaajamalla.

Alueella on myös jokin verran työelämän ulkopuolella olevia aikuisia, sillä työttömyysprosentti lähentelee kymmentä. Työssäkävien asukkaiden määrä on pudonnut 60%:iin vuoden 1980 tasosta. Väheneminen selittyy suurimmaksi osaksi asukasluvun pienenemisellä, mutta työssäkävien määrä on kuitenkin vähentynyt enemmän kuin väestön määrä.

## 2.2. Palvelutarjonta

Uudenkylän, Oinaalan ja Nevilän alueen yksityisistä kaupallisista palvelutarjoajista ulospäin näkyvin on Rengon Pitopalvelu Oy, jonka suurtalouskeittiö ja ravintola Tulinummi sijaitsevat entisellä Rengon osuusmeijerin kiinteistöllä Hyvikäläntien varressa. Rengon pitopalvelu on myös merkittävä työllistäjä alueella. Haapamäessä, Topenontien sivutiellä Lukko-

pellontiellä toimii Rengon Taimitarha Oy, jolla on alueella kasvihuoneita ja kesäisin toimiva puutarhamyymälä.

Alueella sijaitseva Nevilän ala-asteen koulu on päätetty lopettaa Rengon Kirkonseudun koulun laajennuksen valmistuessa. Laajennuksen suunniteltu käyttöönottoajankohta on syksyllä 2012. Muut kunnalliset ja kaupalliset palvelut sijaitsevat Rengon kirkonkylässä. Kuitenkin lähin yläasteen koulu on Hämeenlinnan kantakaupungissa, samoin toisen asteen koulutus eli lukiot ja ammattikoulut.

Julkisen liikenteen linja-autojen vakiovuoroilla Loppi-Hämeenlinna, Ahoinen-Hämeenlinna ja Helsinki-Hämeenlinna pääsee kylille ja kyliltä Rengon keskustaan sekä Hämeenlinnan keskustaan aamu- ja päiväsaikaan. Rengon kirkonkylää viistäväksi lisäksi 10-tietä pitkin kulkevat Turku-Lahti ja Forssa-Hämeenlinna -pikavuorot. Kyläpussi-palvelulinja on tarkoitettu erityisesti helpottamaan maaseudun autottomien vanhusten asiointia Rengon kirkonkylällä. Linja liikkuu alueella 1-2 kertaa viikossa.

## 2.3. Infrastrukturi

Merkittävin yhteiskunnan ylläpitämä rakenne alueella on valtion yleinen tie. Kylät halkaisee Topenontie (yhdystie 2871), joka muuttuu Oinaalan kohdalla Hyvikäläntieksi (yhdystie 2872). Tiet ovat asfal-

# Renkon palvelukartta

renkolaisten lähimpien palveluiden sijainti

- |   |               |     |
|---|---------------|-----|
|  | päiväkoti     | (1) |
|  | ala-aste      | (2) |
|  | yläaste       | (6) |
|  | lukio         | (6) |
|  | kirjasto      | (1) |
|  | kauppa        | (1) |
|  | terveysasema  | (1) |
|  | neuvola       | (1) |
|  | hammashoitola | (1) |
|  | apteekki      | (1) |





Yllä: Oinaalan tiemaisemalle tyyppillinen koivukuja johtaa maatalon talouskeskukseen.

toituja, ja Topenontie on valaistu valtatie 10:ltä Lukkopellontielle asti. Kaikki muut kylän tiet ovat yksityisteitä. Alueella ei ole kevyen liikenteen väyliä tai jalkakäytäviä, vaan kevyt liikenne käyttää tien piennarta.

HS Veden vesijohto kulkee Topenontien ja Hyvikkäläntien eteläpuolitse jatkuen eteenpäin aina Rasinkylään, Rengon eteläiselle rajalle asti. Alueella toimii lisäksi vesiosuuskunta. Nevilän koulun ja Rengon kirkonkylän välillä on tien eteläpuolella myös HS Veden paineviemäri.

Kylissä sijaitsevia julkisluontoisia rakennuksia ovat Rengon pappila, Haapamäen vanhat koulut, Rengon pitopalvelun ravintola Tulinummi sekä Nevilän koulu-kiinteistö.

Rengon pappila on Hämeenlinnan seurakuntayhtymän omistuksessa ja toimii Rengon kappalaisen työsuhteasuntona. Se on rakennettu juuri tähän käyttöön 1840-luvulla, ja itse tilan historia kappalaisen virkatalona ulottuu 1740-luvulle, jolloin se sijaitsi vielä ryhmäkylässä. Seurakunta järjestää pappilassa myös lasten päiväkerhotoimintaa.

Hämeenlinnan kaupunki omistaa Haapamäen vanhat koulut, joista iäkkäämpi oli Rengon ensimmäinen kansakoulu - koulutoiminta siinä alkoi 1884. Nuorempi rakennus on 1920-luvulta, ja Rengon kunnallinen kirjasto aloitti toimintansa siinä vuonna 1926. Koulunkäynti Haapamäessä

loppui 1950-luvulla, kun uusi alakoulu valmistui Nevilään 1954. Sen jälkeen tiloissa on ollut mm. harrastetoimintaa. Renko-seura ry ja Hämeenlinnan kaupunki kävivät vuosina 2011-2012 neuvotteluja Haapamäen koulujen siirtymisestä Renko-seuran omistukseen nimellistä korvausta vastaan, mutta lopulta seura vetäytyi hankkeesta. Kiinteistö siirtynee yleiseen myyntiin vuoden 2012 aikana.

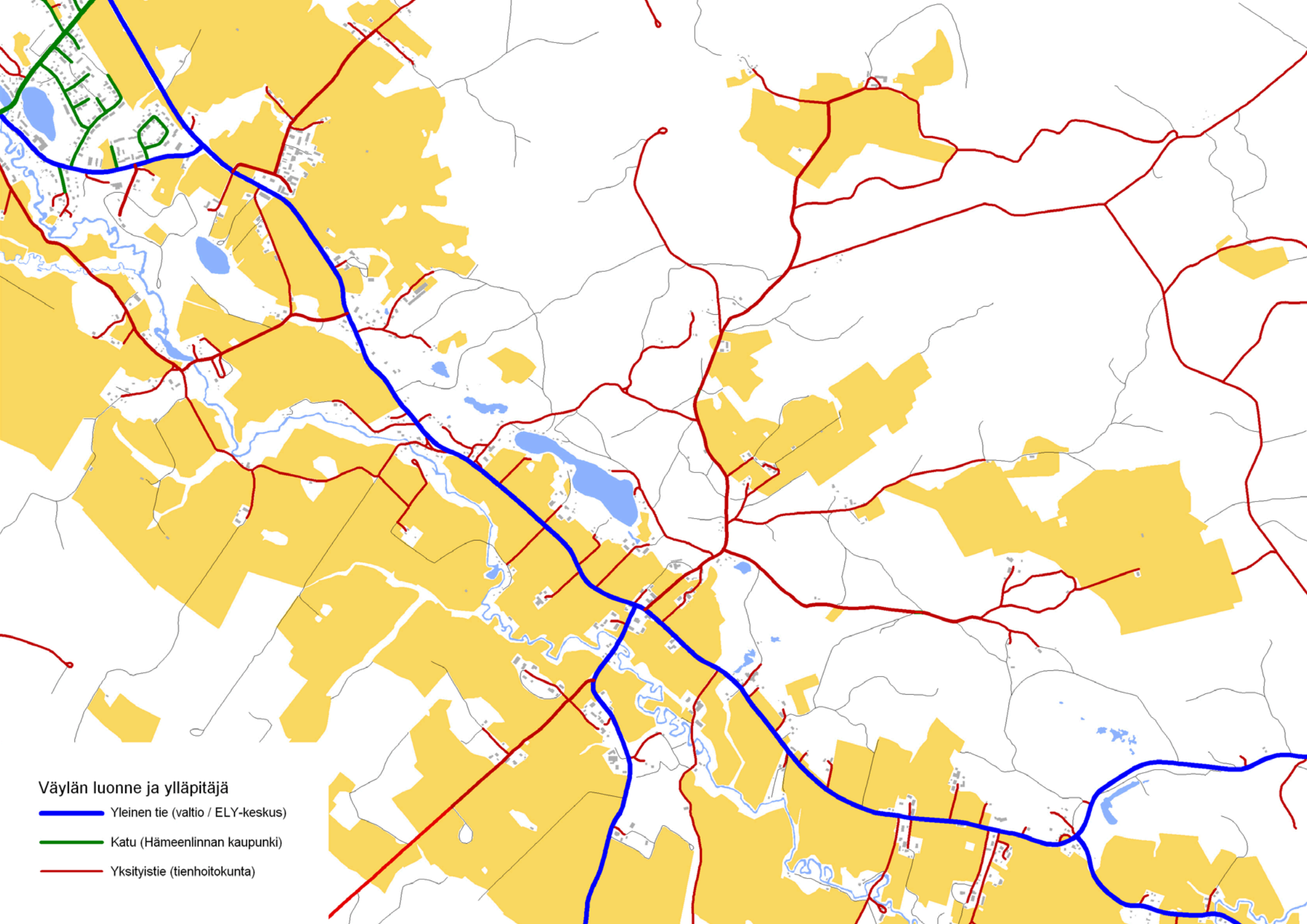
Myös Nevilän ala-aste on Hämeenlinnan kaupungin omistama, ja koulutoiminta siinä on lakkaamassa syksyllä 2012. Kaksikerroksiselle rakennukselle ei toistaiseksi ole suunniteltua uutta käyttöä.

Rengon pitopalvelun tilat sijaitsevat entisellä Rengon Osuusmeijerin tontilla. Meijeri toimi paikalla 1906-1962 välisenä aikana, ja pääosa sen rakennuksista on nyttemmin jo purettu. Nykyinen tilausravintola Tulinummi on rakennettu meijerin juustolan paikalle 1980-luvulla.




#### 2.4. Maasto ja maaperä

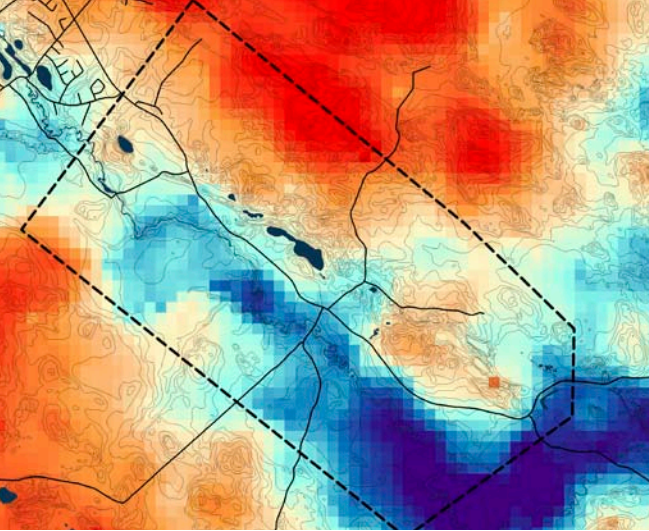
Alue sijaitsee kahden lounaasta kaakkoon suuntautuvan moreeniharjun välisessä, jäätikön vetäytymisestä syntyneessä laaksossa, jossa vanha maantie seuraillee Renkajokea. Tien koillispuolella maasto muuttuu mäkiseksi, mäet ovat jääkauden muovaamia säännöllisen muotoisia moreenikumpareita eli drumliineja. Joki on maaston matalin kohta. Jokeen rajoittuvat laajat





Väylän luonne ja ylläpitäjä

-  Yleinen tie (valtio / ELY-keskus)
-  Katu (Hämeenlinnan kaupunki)
-  Yksityistie (tienhoitokunta)



**Yllä:** Alueen maaston korkeus-  
suhteet on kuvattu värien avulla.  
Alue sijaitsee pohjaltaan tasaisessa  
Renkajoen laaksossa. (Kuva Ke-  
hittämiskeskus Oy Häme / Sonja  
Hilksa)

**Oikealla sivulla:** Kyläalueen maa-  
perän maalajit on esitetty eri vä-  
reillä. Alueen maaperä on hyvää  
viljelysmaata, hietaa. Moreeni-  
selänteet nousevat vasta kau-  
empana koillisessa ja lounaassa.  
(Maaperäaineisto Geologian tutki-  
muskeskus)

viljelysalueet ovat lähes tasaisia. Maasto nousee seläniteiksi toden teolla vasta Kiikkarajärven takana.

Alueen maaperä on pääasiassa hietaa, joka on hyvää viljelysmaata. Suurin osa kylien rakennuskannasta on myös perustettu hiedalle. Rakennuskantaa sijaitsee lisäksi tien koillispuolella, tien suuntaisella pitkällä hiekkaisella rinteellä. Kyläalueella on joitakin pieniä, moreenisia maankohoamia, jotka kaikki on rakennettu. Jonkin verran rakennuksia on perustettu myös hiesulle.

## 2.5. Arvot

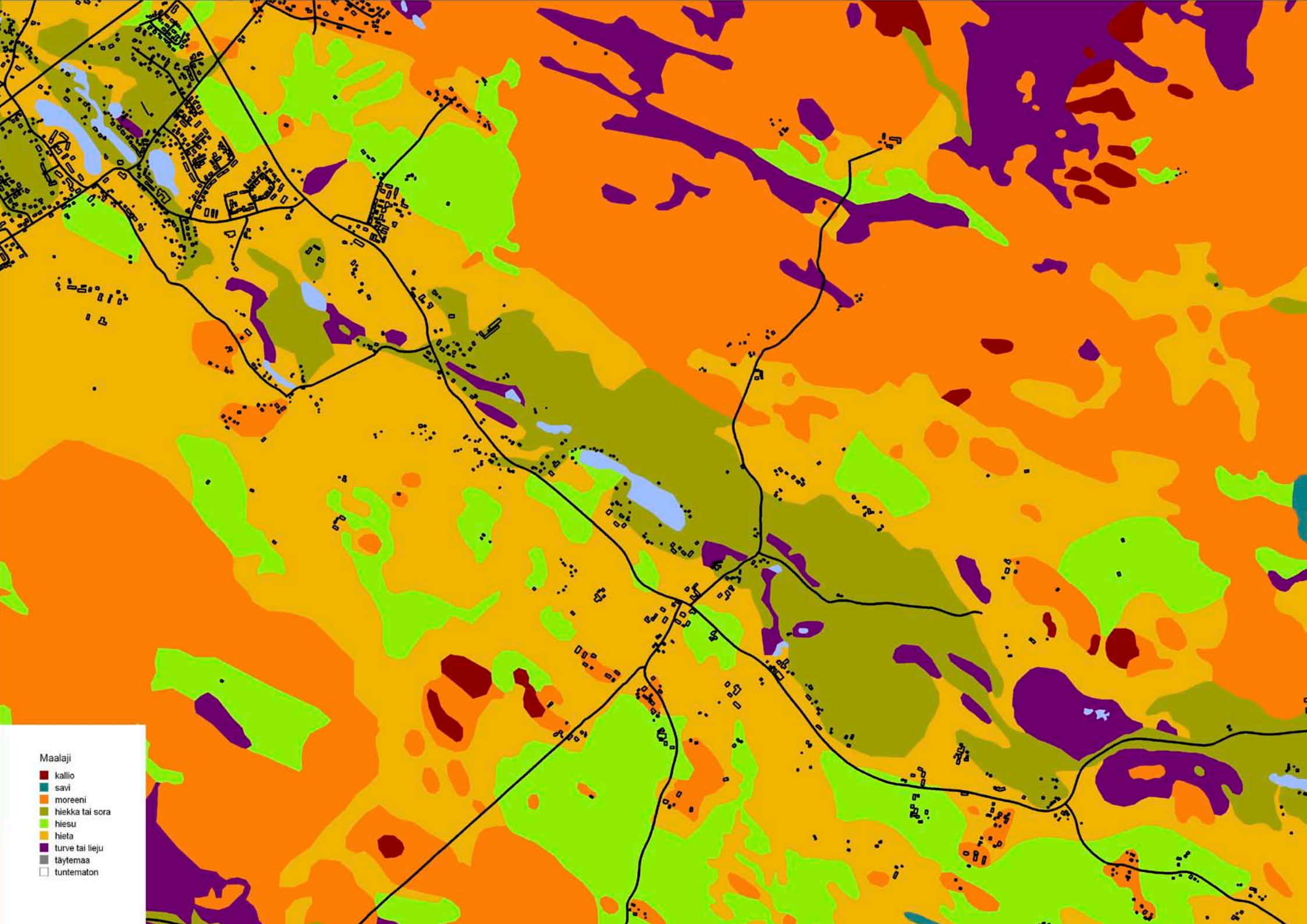
### Maisema

Kirkonkylästä kaakkoon alkaa laaja yhtenäinen viljely- ja asutusmaisema, joka seuraa Oinaalan ja Nevilän kylien alueella mutkittelevaa Renkajokea ja peltojen keskellä kaartuilevaa vanhaa maantietä. Maisemaan kuuluvat laajat, tasaiset viljelysaukeat, lukuisat koivukujanteet erityisesti Oinaalan alueella sekä perinteinen rakennuskanta. Uudessakylässä talot muodostavat erikoinen rivikylämuodostelman, jonka julkisivu on pellon laidassa sijaitsevalle raitille päin. Uudenkylän kulttuurimaisemaan kuuluu nauhamaisen ryhmäkylän ja kirkkoherranpappilan lisäksi Haapamäen 1883 perustetun kansakoulun rakennukset 1800-luvun lopusta ja 1920-luvulta sekä Ali-Rekolan talouskeskus talonpoikaisine pääraken-

nuksineen ja luhtiaittoineen. Oinaalassa ja Nevilässä tilojen talouskeskukset sijaitsevat yksinään peltojen ympäröimänä tien vieressä tai peltojen takana metsän tai joen reunassa. Oinaalan ja Nevilän ryhmäkylät ovat hajaantuneet mm. Oinaalan tulipalon seurauksena, mutta kylätontit hahmottuvat edelleen tiivistymäkohtina maisemassa. Oinaalan kyläkeskus sijaitsee liikenteellisessä solmukohtassa Renkajoen sekä vanhojen Janakkalaan ja Lopelle johtavien teiden risteyksessä, Nevilän vanha kylätontti on Nevilän koulun ja tien lounaispuolella. Rakennettu ympäristö on alisteista laajalle, avoimelle viljelysmaisemalle. Maisema-alue jatkuu myös Janakkalan kunnan puolelle.

Museovirasto oli määritellyt Uudenkylän, Oinaalan ja Nevilän kyläalueen valtakunnallisesti merkittäväksi kulttuurihistoriallisesti ympäristöksi (ns. RKY-alueeksi) vuoden 1993 inventoinnissa nimellä "Uusikylän-Renkajoen kulttuurimaisema", mutta se putosi listalta uudessa, vuoden 2009 inventoinnissa. ELY-keskus puolestaan inventoi valtioneuvoston päätöksellä vahvistetut valtakunnallisesti arvokkaat maisema-alueet kesällä 2011, jolloin alueen nostamista tähän luokkaan harkittiin, mutta niin ei kuitenkaan tapahtunut. Niinpä Uudenkylän, Oinaalan ja Nevilän alue on "vain" maakunnallisesti arvokas maisema-alue, sillä se kuuluu maakuntakaavaan merkittyyen Vanajaveden kulttuurimaisemaan.





Maalaji

- kalli
- savi
- moreeni
- hiekka tai sora
- hiesu
- hieta
- turve tai lieju
- täytemaa
- tuntematon





Näyttävät koivukujat (ylempi kuva) ovat Oinaalan maisemalle tyypillisiä. Kujanteet johtavat maatilojen talouskeskuksiin. Haapamäen koulut (alempi kuva) ovat paikallista rakennusperintöä. Niiden lehtikuusikujanne on rauhoitettu luonnonmuistomerkki.

Eila Sihvola on tutkinut Rengon kirkonkylän maisemaa Hämeen ammattikorkeakoulun Lepaan yksikölle tekemässään tutkielmassa ”Rengon keskustaajaman maisemaselvitys ja maisemanhoitosuunnitelma”, ja sivuaa työssään myös Uuttakylää.

### **Muinaismuistot**

Alueella on tehty useita muinaismuistolöytöjä, joista neljä on kiinteätä muinaisjäännöstä ja neljä irtolöytöjä. Matoniityllä Mankelimäen eteläpuolella on kivikautinen asuinpaikka. Kivikautisia kirveitä tai osia niistä on löydetty ainakin Matoniityltä ja Konkkipelloilta, sekä kolmesta muustakin tarkemmin dokumentoimattomasta paikasta Oinaalan ja Nevilän kylien alueella. Uudenkylän, Oinaalan ja Nevilän kylätontit ovat historiallisen kauden kiinteitä muinaisjäännöksiä, ja niissä sijaitsevien rakennusten piha-alueilla saattaa olla säilynyt vanhoja asutuksen rakenteita.

### **Luonto**

Renko sijaitsee Hämeen järviylängöllä ja kuuluu länsi- ja pohjoisosiltaan ylängön metsämaisema-alueeseen. Eteläisten osien maisemia luonnehtii pitkään jatkunut vauras hämäläinen viljelyskulttuuri. Uudenkylän, Oinaalan ja Nevilän muodostamaa Renkajoen kulttuurimaisema-alueutta reunustaa Oinaalan-Rautavuoren harjujakso, joka on maakunnallisesti merkittävä geo-

logian- ja maisemansuojelukohde. Teiden kaakkoispuolen hiekkainen rinne on pohjavesialuetta. Kiikkarajärvi liittyy harjumuodostumaan ja on uimarantoinen paikallinen virkistäytymiskohde. Renkajoen mutkitteleva uoma erottuu pelto- maisemassa joentörmien vehreän lehtipuuston kautta. Jokivarressa on kosteita rantalehtoja sekä niittyjä. Kylissä sijaitsee kaksi Rengon kuudesta rauhoitetusta luonnonmuistomerkistä. Toinen niistä on Haapamäen kansakoulujen seitsemästä järeästä lehtikuusesta koostuvat puukujanne, ja toinen Nevilän Nuuteron iso kuusi Nevilän vanhalla kylätontilla. Lisää tietoa Rengon luonnosta löytyy Rengon luonto-oppaasta (Jutila Heli & Harju Hannu, 2004: Rengon luonto-opas. Ympäristöosaston julkaisu 26. Hämeenlinnan seudun kansanterveys-työn kuntayhtymän ympäristöosasto).

### **Rakennusperintö**

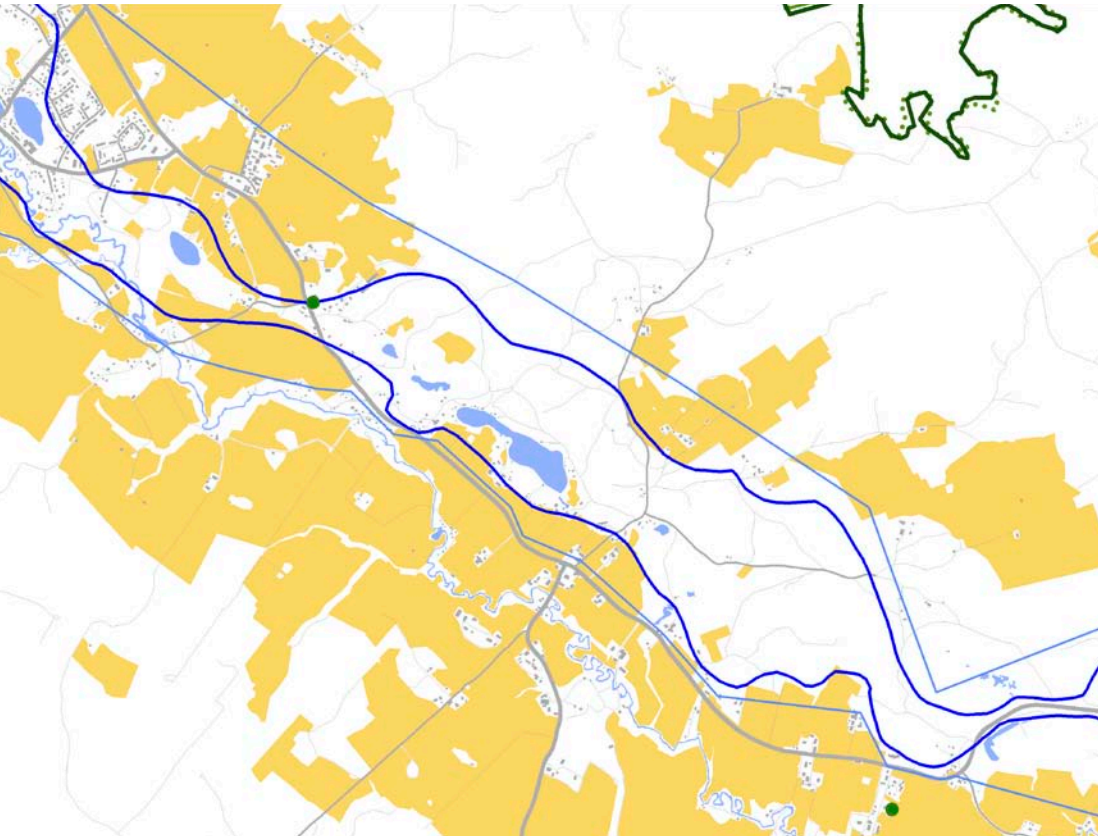
Alueella ei ole valtakunnallisesti arvokasta rakennusperintöä. Kirkkoherranpappilan rakennusryhmä on maakunnallisesti arvokas. Sen 1900-luvun asussa oleva päärakennus on rungoltaan 1700-luvulta ja renkitupa 1800-luvulta.

Uudenkylän asuinrakennuskantaa on modernisoitu, mutta kyläkokonaisuus on edelleen omaleimainen, vaikka yksittäisissä rakennuksissa on jäljellä vain vähän kulttuurihistoriallisia arvoja. Kylän erityispiirteet tu-

## Luonnonarvot

- Luonnonmuistomerkki tai muu luontokohde
- Natura 2000 -suojelualue
- Luonnonsuojelualue
- Luonnonsuojeluohjelman alue
- Varsinainen pohjavesialue
- Pohjaveden muodostumisalue

Alla: Topenontien ja Hyvilläkäntien pohjoispuolella oleva hiekkarinne on pohjavesialuetta. Haapamäen koulujen lehtikuuset sekä Nevilän Nuuteron kuusi ovat rauhoitettuja luonnonmuistomerkkejä. (Aineistot SYKE)

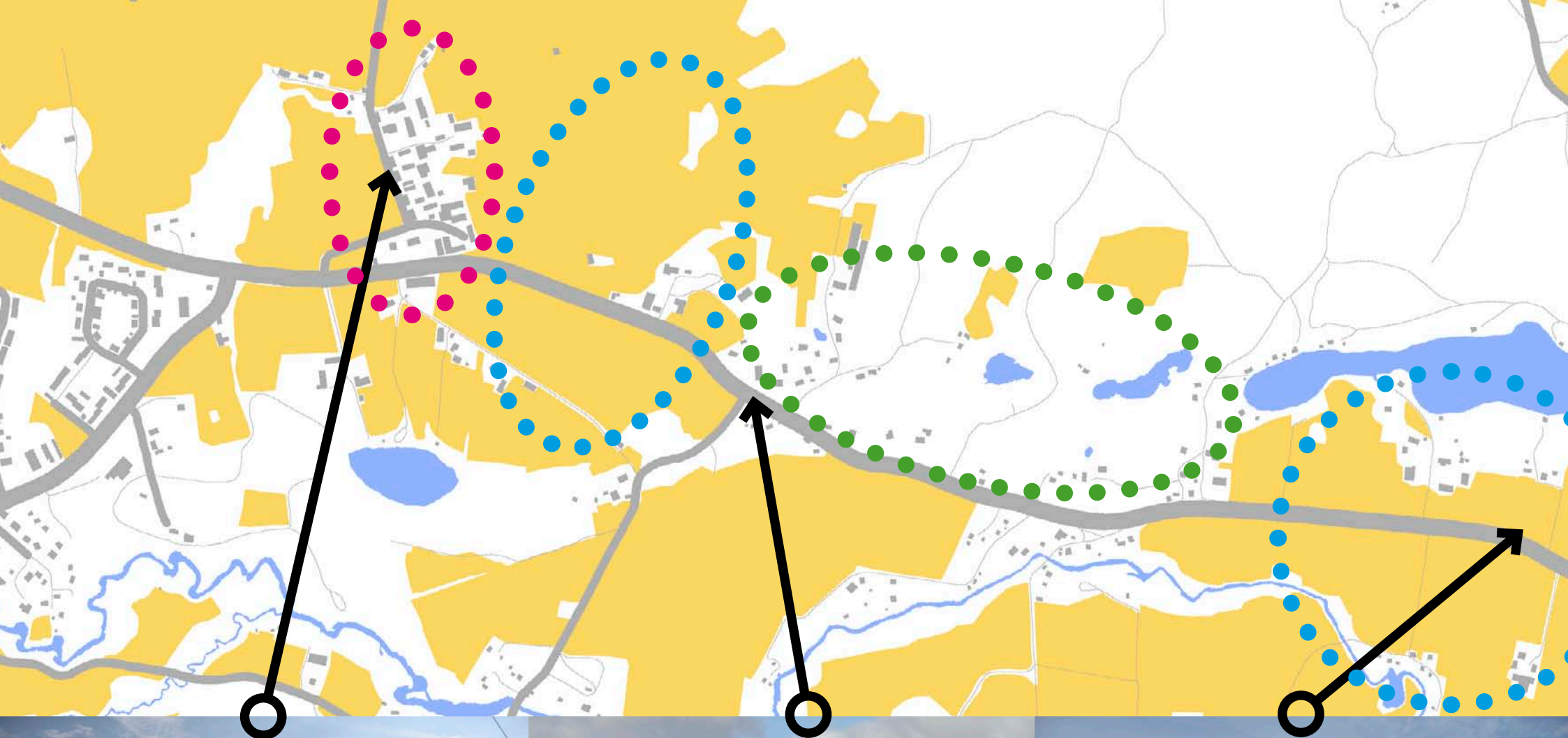


## Rakennetun ympäristön arvot

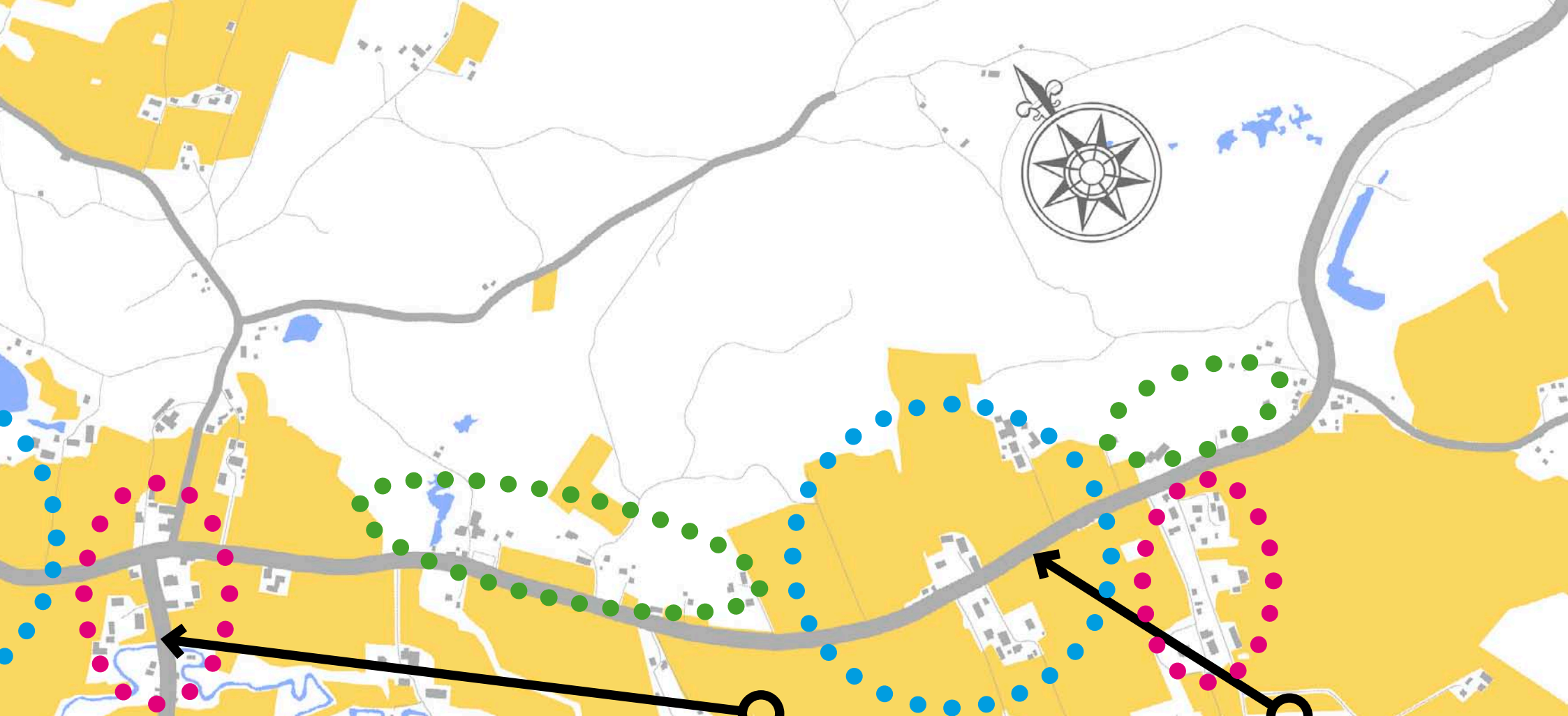
- Kirkkolain perusteella suojeltu rakennus
- Muinaisjäänös
- Maakunnallisesti arvokas maisema-alue (maakuntakaavasta)
- Valtakunnallisesti arvokas maisema-alue (valtioneuvoston päätös)
- Arvokas rakennettu kulttuuriympäristö (Museoviraston inventointi)

Yllä: Uudenkylän ja Renkajoen kulttuurimaisemat ovat osa maakuntakaavaan merkittyä maakunnallisesti arvokasta Vanajaveden kulttuurimaisema-aluetta. Kylä-alue tippui vuoden 2009 inventoinnissa Museoviraston valtakunnallisesti arvokkaiden rakennettujen kulttuuriympäristöjen listalta. (Aineistot Museovirasto)





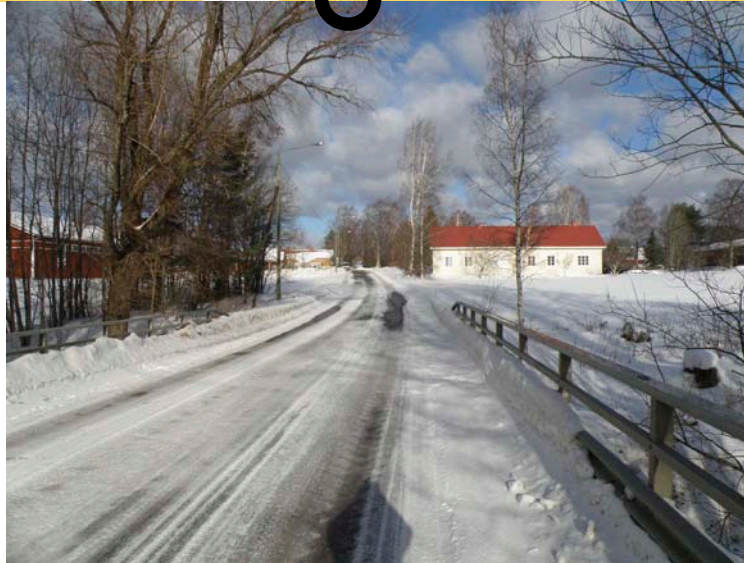




**PUNAINEN** Keskiaikaiset kylätontit ovat useiden kiinteistöjen muodostamia rakentamisen tihentymiä. Niiden tiiviys korostaa maiseman väljyyttä.

**VIHREÄ** Tien pohjoispuolelle, harjun etelärinteen metsäisille jaksolle on syntynyt pienasumuksia eri aikakausina. Tien eteläpuolella maisema aukeaa laakeana.

**SININEN** Peltoaukeiden yhteydessä rakentaminen sijoittuu niiden taakse, veden rajaan tai tien viereen. Maatilojen talouskeskukset sijaitsevat yksinään, lukuisine talusrakennuksineen ne ovat rakennusryhmiä itsessään. Pienasumukset sijoittuvat yhteen.





Yllä ja oikealla sivulla: Nevilän alakoulu ja ravintola Tulinummi edustavat alueen uudempaa rakennuskantaa. (Kuva oikealla Kehittämiskeskus Oy Häme / Jorma Jämsén, kuva ylhäällä Satu Huuhka)

keutuvat rakennusaloihin, mittasuhteisiin, muotoon ja puiseen rakennusmateriaaliin.

Oinaalan kylässä on runsaasti paikallisesti arvokasta rakennusperintöä, josta vanhinta osaa edustaa Markkulan tilan päärakennus vuodelta 1784. Haukkalan, Ali-Hakkolan ja Yli-Uutilan vuoden 1900 palon jälkeen rakennetut päärakennukset ovat samantapaiset, samoin kuin niiden piha-piirit. Haukkalan kansanomaista jugendia edustava hirsinavetta vuodelta 1924. Jokelan navetta vuodelta 1923 on samantapainen, mutta yksinkertaisempi. Omaleimaisia jugend-tyylipiirteitä on myös Ihamäen talossa ja Orkolan vanhassa kaupassa, josta kauppatoiminta loppui 1971. Kauppa on sijaintisa ja säilyneen ulkoasunsa puolesta kylän tunnusrakennuksia.

Jokelan päärakennus, hirsipakari ja otsallinen aitta edustavat vanhempaa, 1800-luvun talonpoikaisrakentamista, ja tila on perimätiedon mukaan sijainnut aina sijainnut kylätontin ulkopuolella. Markkulan päärakennus on alueen vanhinta rakennuskantaa vuodelta 1784, ja tilalla on myös kolme iäkstä aittaa. Palolta säästyi myös Yli-Hakkolan aitta, joka on siirretty nykyiselle paikalleen palon jälkeen.

1900-luvun alkupuoliskon savi- ja sementtitiiliset navetat ovat alueelle tyyppisiä, sellaisia on mm. pappilassa, Markkulassa, Taka-Orkolassa, Yli-Uutilassa. Uudempaa rakennuskerrostumaa edustaa

Jaakko Ilveskosken 1954 suunnittelema Nevilän koulu, joka on edustava esimerkki 1950-luvun kouluarkkitehtuurista.

Rengon arvokkaaseen rakennusperintöön voi tutustua tarkemmin seuraavien julkaisujen avulla:

- Ahola, Teija 2005: Rakennusinventointi - Renko. Hämeen ympäristökeskuksen moniste 90/2005. Kustantajat Hämeen ympäristökeskus & Rengon kunta.

- Hämeen liitto 2003: Rakennettu Häme - Maakunnallisesti arvokas rakennusperintö. Kustantaja Rakennustieto.

## 2.6 Historia

Oinaalan ja Nevilän kylät mainitaan ensimmäisen kerran vuoden 1470 tuomiokirjeessä. Myös Uusikylä lienee syntynyt 1400-luvun lopussa. Uudenkylän kautta kulki Hämeen Härkätien varhainen linjaus 1600-luvulle saakka. Tältä tieltä erkani Uudessakylässä toinen rannikolle vienyt reitti, joka kääntyi Oinaalassa Lopen kirkonkylälle vieväksi Meritien läntiseksi haaraksi.

Vuodelta 1539 olevan Hämeen ensimmäisen maakirjan mukaan Uudessakylässä ja Nevilässä on ollut kolme taloa kummassakin ja Oinaalassa kuusi. Kaikki keskiaikaiset kylätontit ovat edelleen rakennettuja, vaikka rakennuskanta on uusiutunut ja rakennusten sijoittelu muuttunut. Oinaalan kylätontti näkyy vuoden 1694 kartassa, ja samalla paikalla ovat tänäkin





TULINUMMI





**Yllä:** Lars Forsellin vuonna 1694 piirtämä kartta Oinaalan ryhmäkylästä, joka hävisi tässä tiiviydessään vuoden 1900 palossa. Kiikkarajärvi ja Renkajoen uoma erottuvat kartassa selkeästi. (Kuva [www.vanhakartta.fi](http://www.vanhakartta.fi), Historian ja etnologian laitos, Jyväskylän yliopiston julkaisuarkisto)

**Oikealla:** Olemassa olevasta rakennuskannasta tehty tarkastelu, joka osoittaa kylän rakentumista eri vuosikymmenien myötä. Kirkonkylän kasvu on ollut voimakasta 1900-luvun loppupuoliskolla.

päivänä Taka-Orkolan, Ali-Sipilän ja Haukalan talot. Isojaon alkuvaiheessa 1700-luvun lopussa kyläkeskuksesta siirrettiin pois Markkulan sekä Yli- ja Ali-Paappalan talot. Lopullisesti Oinaalan ryhmäkylä hajosi vuoden 1900 tulipalon seurauksena, jolloin talot rakensivat talouskeskukset väljästi vanhan kylätontin ympärille. Vain Taka-Orkolan tila säästy maantien pohjoispuolella sijaitsevana tulipalosta. Yli-Hakkolan tila siirtyi palon jälkeen nykyiselle paikalleen.

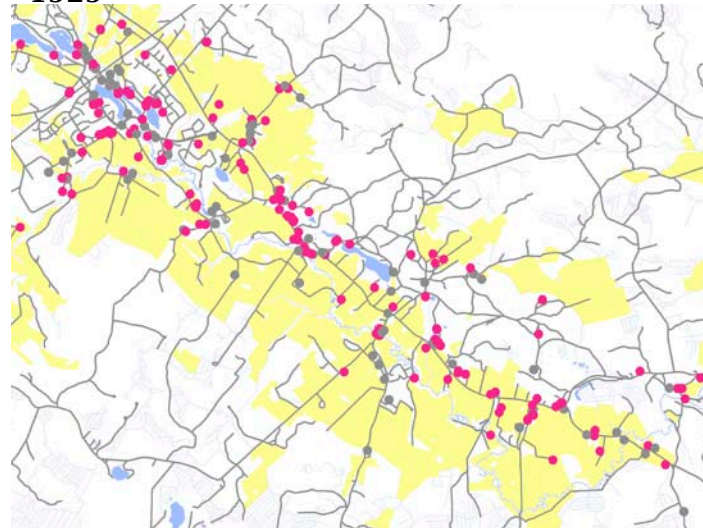
Uudenkylän talot Anttila, Eerola, Finne ja Kokkinen talousrakennuksineen muodostavat tyypillisen hämäläisen ryhmäkylän; tien varteen nauhamaisesti sijoituvan rivikylän. Itse rakennuskanta on kylärakennetta nuorempaa 1800-luvun lopun suuresta tulipalosta johtuen. Ali-Rekolan talouskeskuksen vanhat rakennukset siirrettiin ryhmäkylästä nykyiselle paikalleen kylästä erilleen vuoden 1900 tienoilla.

## 2.7 Kaavoitus

Kirkonkylän osayleiskaava vuodelta 1999 ulottuu Uudenkylän ryhmäkylään. Kylä on merkitty AP/s-merkinnällä pientalovaltaiseksi alueeksi, jolla ympäristö säilytetään, ja pellot maa- ja metsätalousalueiksi. Kylän eteläreuna, jossa Remet Oy sijaitsee, on yleiskaavassa ympäristöhäiriötä aiheuttamattoman teollisuuden aluetta.

Renkajoen varressa ja Kiikkarajärven ympärillä on voimassa rantayleiskaava vuodelta 2003. Kaava kattaa kyläalueen välillä Suvirinne-Lehtimäentie. Tien koillispuoli Oinaalan kyläkeskuksesta Nevilän suuntaan on kuitenkin kaavan ulkopuolella. Myös Haapamäki jää kaavojen väliin. Rantayleiskaavassa on noteerattu olemassa olevat, rannan läheisyyteen sijoittuvat maatilat AM-merkinnällä. Lisäksi kaavassa on parisenkymmentä uutta rakennuspaikkaa omakotitaloille ja loma-asunnoille joen varressa.

- 1929



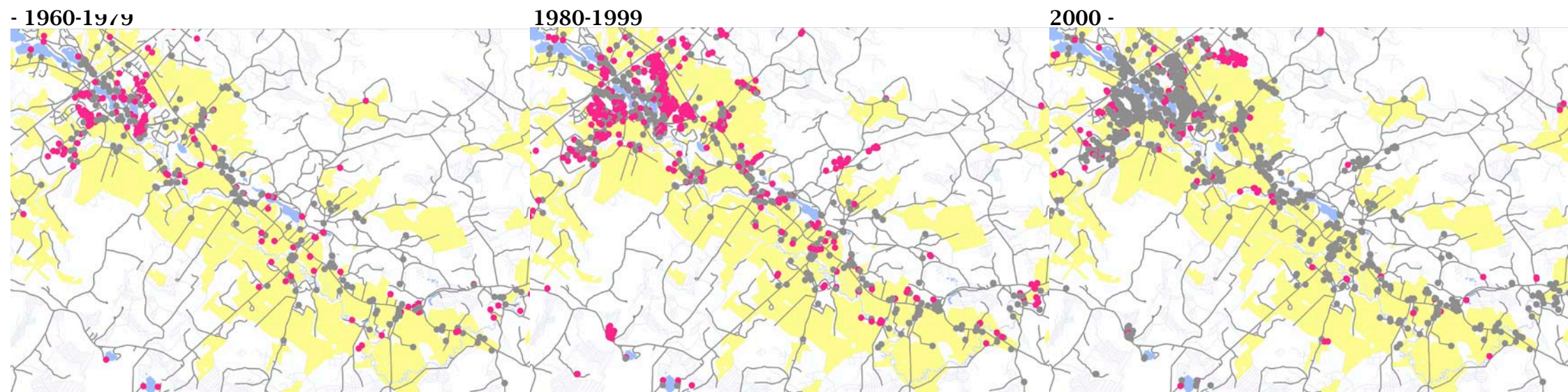
1930-1959







Ns. Kuninkaan kartta on 1700-1800 -lukujen taitteesta. Uudenkylän, Oinaalan ja Nevilän ryhmäkylien kylätontit erottuvat selkeinä. Tiejärjestelyt ovat muuttuneet kirkonkylän ja Haapamäen välillä. (Kuva kirjasta Alanen, Timo: Kuninkaan kartasto Suomesta 1776-1805, Suomalaisen kirjallisuuden seura 1989).





# 3. KEHITTÄMISTARPEET JA -KEINOT

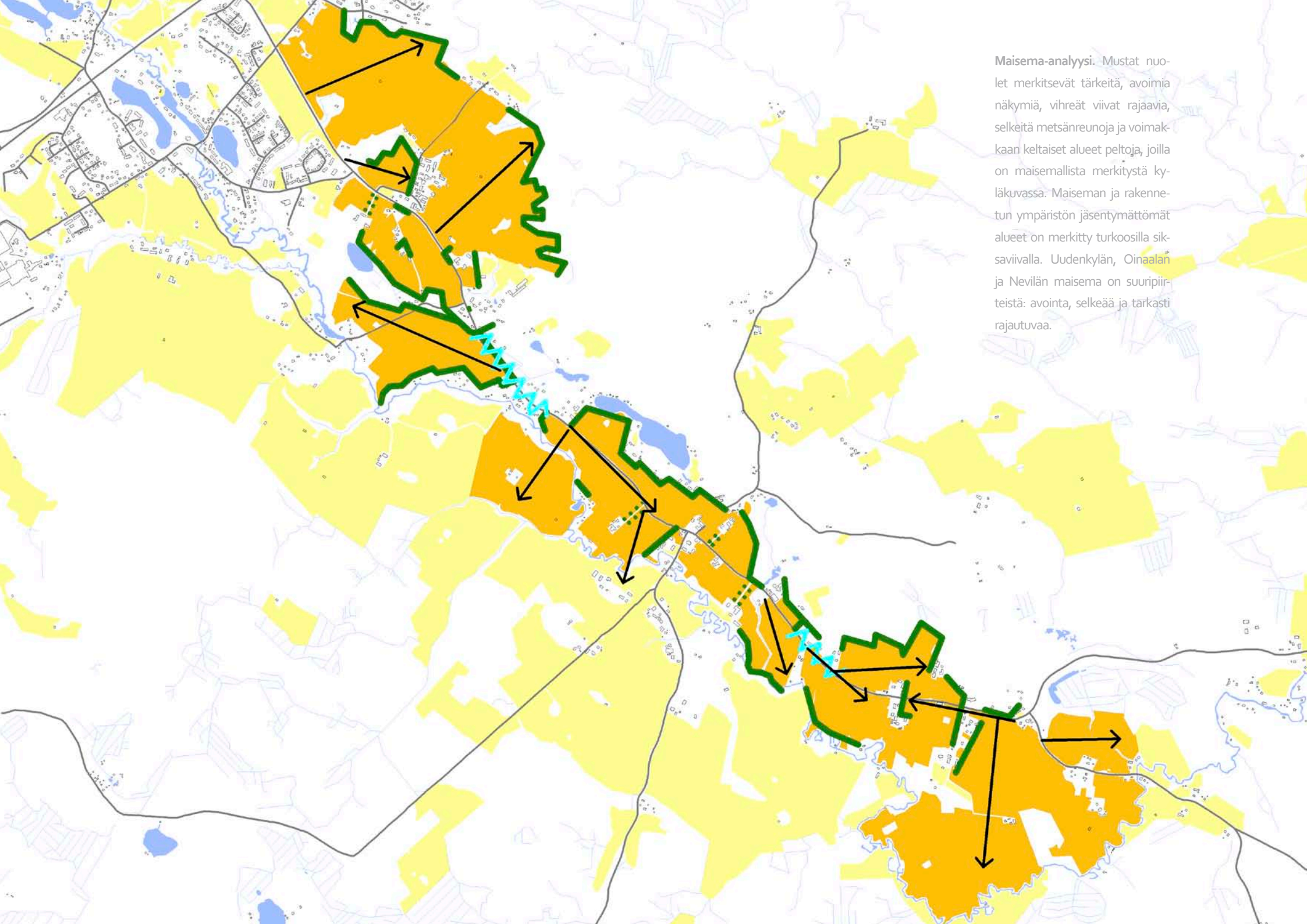
## 3.1. Täydennysrakentaminen

Ehdotus täydennysrakennuspaikoista perustuu maisema-analyysiin, jossa on havainnoitu tärkeitä näkymäalueita avoimien peltojen yli sekä peltoja rajaavia metsänreunoja tai rakennettuja alueita (kuva oikealla sivulla).

Uusikylä on maatalojen muodostamana ryhmäkylänä poikkeuksellisen hieno kokonaisuus, mihin kuuluu myös kylän kaksipuoleisuus: luoteesta lähestyttäessä asuintalojen sotilaallinen rivi, kaakosta katsottaessa talousrakennusten polveileva kattomaisema. Jotta ryhmäkylän omailemainen luonne tulee jatkossakin esiin, vaatii se avoimen tilan säilyttämistä kylän ympärillä. Mikäli Rengon kirkonkylän rakentaminen tulee liian lähelle Uttakylää, menettää se merkityksensä maisemassa muuttuen yhdeksi kortteliksi muiden joukossa. Topenontien pohjoispuolella sijaitsevia Uudenkylän edustan peltoja ei tule

ottaa kirkonkylän laajenemissuunnaksi. Kaupungin maanomistuksesta huolimatta myös pappilan edustalle olisi ”kohteliasta” jättää riittävästi väljyyttä esimerkiksi maisemapellon muodossa. Rengon kirkonkylä rajautuu tällä hetkellä selkeästi Uudenkylän suunnassa, mikä tulisi saavuttaa edelleen myös kirkonkylän mahdollisesti laajentuessa kaakkosreunaltaan. Sen sijaan Mankelimäen asuinalueesta kaakkoon, ryhmäkylän pohjoispuolella on metsän ja rakennusten suojaama peltoalue, jonne rakentamista sopisi. Se on paikallisesti viehättävä maisemakohta, mutta laajemalta maisemalliselta merkitykseltään kuitenkin vähäinen. Uudenkylän kokonaisuus on sellaisenaan niin hieno, että sen laajentaminen reunoilta ei tunnu mielekkäältä. Kylän eteläreunan uudisrakentaminen osoittaa, että luonteva laajentuminen on vaikeaa. Yli-Rekolan tilan täydentäminen rakennusrivistä puretun asuintalon





**Maisema-analyysi.** Mustat nuolet merkitsevät tärkeitä, avoimia näkymiä, vihreät viivat rajaavia, selkeitä metsänreunoja ja voimakkaan keltaiset alueet peltoja, joilla on maisemallista merkitystä kyläkuvassa. Maiseman ja rakennetun ympäristön jäsentymättömät alueet on merkitty turkoosilla sik-saviivalla. Uudenkylän, Oinaalan ja Nevilän maisema on suuripiirteistä: avointa, selkeää ja tarkasti rajautuvaa.

paikalle on mahdollista, sillä se eheyttää kylärakennetta. Myös kylän pohjoisreunalla on soppi yhdelle rivikylän jatkoksi sijoittuvalle uudelle rakennuspaikalle.

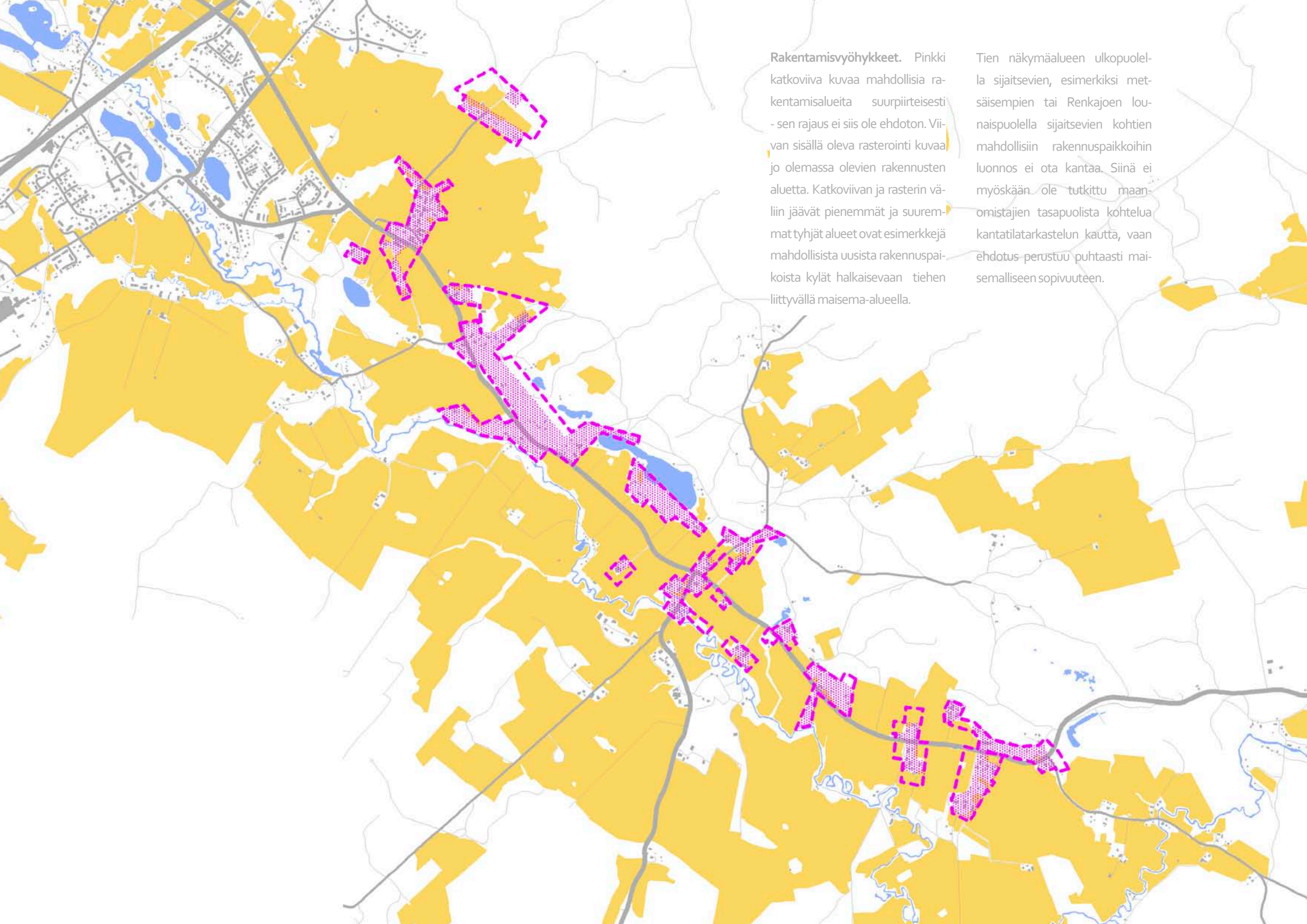
Oinaala ja Nevilä ovat rakenteeltaan maatalojen talouskeskusten muodostamia hajakyliä, joiden vanhat ryhmäkylätontit muodostavat edelleen tiivistymäkohdat maisemaan. Muuten alueen vuosisatainen elinkeino - viljely - hallitsee maisemaa, joka on äärimmäisen avointa ja suurpiirteistä, pienasumusten keskittyessä maiseman muutamiin puustoihin kohtiin maan kohoumille, loiville rinteille ja sittemmin myös joen varrelle. Umpipihaiset maatilat erittäin kookkaine karjarakennuksineen sijaitsevat omien peltojensa keskellä joko aivan maantien reunassa tai koivukujan päässä peltojen takana, veden lähellä. Alueen kartta on tasaisesti talouskeskusten täplittämä, eikä luontevia paikkoja rakenteen toisinnolle nouse esiin. Muutenkaan Oinaalan ja Nevilän rakenteen toistaminen ei ole mahdollista omakotitaloin, sillä rakentamisen määrä ja mittakaava poikkeavat oleellisesti maatilatalouskeskusten skaalasta, vaikka uuteen rakennusryhmään sijoitettaisiin useita taloja autotalleineen. Mikäli kylämaiseman satavuotiset ominaispiirteet halutaan säilyttää ja niitä kunnioittaa, on hyväksyttävä rakentaminen kiinteästi jo olemassa olevien rakennus-

ryhmien yhteyteen tavalla, jossa selkeästi rajautuvat rakennussaarrekkeet muodostavat yhtenäisen seinämän maisemaa vastaan. Maiseman säilyessä avoimena avautuu näistä saarrekkeista upeita, kauas ulottuvia peltonäkymiä.

Rakennuspaikan suurta kokoa ei ole pidettävä Uudessakylässä, Oinaalassa ja Nevilässä itsetarkoituksena. Pellot muodostavat maisemaa, mutta palvelevat ensi sijassa alueen ihmisten elinkeinoa, eikä niistä ole siksikään mielekästä pilkkoa rakennusmaata yhtään enempää kuin on välttämätöntä. Maan kohoumilla sijaitsevat rakennussaarrekkeet voivat laajeta pellolle vain maltillisesti maastonmuodon ja maaperäolosuhteiden ehdoilla - kuten ne ovat syntyneetkin. Kun viljelysmaa aukeaa avoimena rakennusryhmien edessä, ei jokaiselle kiinteistölle tarvita suurta pinta-alaa tilan tunnun takaamiseksi.

Huomionarvoista on, että kylien rakennettu ympäristö muodostaa perinteiseen maaseutumaiseen tapaan suljettuja tiloja: talouskeskukset ovat kuin umpikortteleita sisäpihoineen. Rakennusryhmien muodostamien sisäpihojen pieni- ja suurpiirteisyys ja niiden ulkopuolella aukeavan maiseman suurpiirteisyys tuottaa vastaakohtaisuudessaan tilakokemukseltaan selkeätä ja rikasta elinympäristöä. Tästä Uudenkylän, Oinaalan ja Nevilän kulttuurimaisemassa on kysymys.

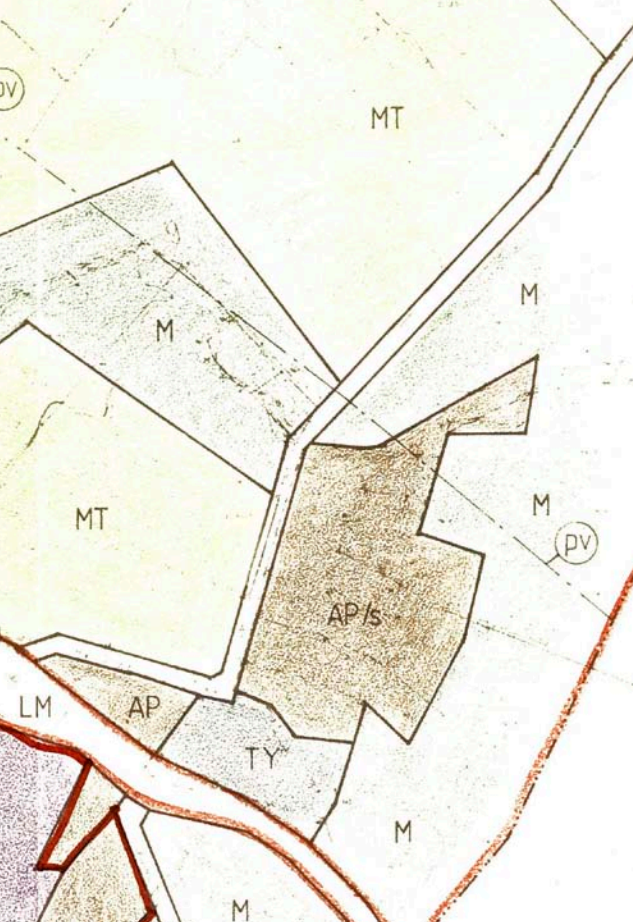




**Rakentamisvyöhykkeet.** Pinkki katkoviiva kuvaa mahdollisia rakentamisalueita suurpiirteisesti - sen rajaus ei siis ole ehdoton. Viivan sisällä oleva rasterointi kuvaa jo olemassa olevien rakennusten aluetta. Katkoviivan ja rasterin väliin jäävät pienemmät ja suuremmat tyhjät alueet ovat esimerkkejä mahdollisista uusista rakennuspaikoista kylät halkaisevaan tiehen liittyvällä maisema-alueella.

Tien näkymäalueen ulkopuolella sijaitsevien, esimerkiksi metsäisempien tai Renkajoen lounaispuolella sijaitsevien kohtien mahdollisiin rakennuspaikkoihin luonnos ei ota kantaa. Siinä ei myöskään ole tutkittu maanomistajien tasapuolista kohtelua kantatilatarkastelun kautta, vaan ehdotus perustuu puhtaasti maisemalliseen sopivuuteen.





Ote kirkonkylän osayleiskaavasta, jossa näkyvät Uudenkylän ryhmäkylän kaavamerkinnot. M ja MT merkitsevät maa- ja metsätalousaluetta, ja TY ympäristöhäiriötä tuottamatonta teollisuusaluetta. AP tarkoittaa pientaloaluetta, ja /s on ominaispiirteiden säilytysmerkintä.

### 3.2. Kaavoitus

Kaavoitusvälineistä kyläyleiskaava soveltuisi Uudenkylän ja Nevilän väliselle laajalle kyläalueelle luontevimmin. Kuitenkin Renkajoki verrattain tuoreine rantayleiskaavoineen mutkistaa kyläyleiskaavoitusta. Joki on tuskin havaittavissa maisemassa, mutta kaavajärjestelmän kautta se dominoi alueen maankäytön järjestämistä.

Yleiskaavat käsittelevät aluetta pirstaleisesti: kirkonkylän osayleiskaava käsittää vain pappilan ja Uudenkylän ryhmäkylän, rantayleiskaavat taas Kiikkarajärven ja Renkajoen. Osa yhteen ja samaan kyläkokoaisuuteen liittyvistä alueista jää kokonaan kaavojen ulkopuolelle, mikä yksistään jo voi ohjata rakentamista kaavoittamattomille alueille. Rantakaavaa tuskin avataan uudestaan käsitteilyyn, jotta alueelle voitaisiin laatia kattavampi kyläyleiskaava. Koska rantakaavoitus on vaikea ja työläs prosessi, kunnat eivät ole innokkaita toistamaan sitä lyhyin väliajoin. Prosessin hankaluudesta kertoo, että Rengon rantayleiskaavakin laadittiin alun perin jo vuonna 1997, mutta se vahvistui lopullisesti vasta 2003. Nyt voimassa oleva rantayleiskaava määrittää maankäytön mahdollisuudet Oinaalan ydinalueella ja osassa Nevilää. Kaava mahdollistaa maatilojen talouskeskusten täydennysrakentamisen, sillä aluemerkinnot tilojen ympärillä ovat useassa kohdassa riittävän laajoja uusille rakennuksille. Kaavassa tosin kummastusta herättää

hajarakentamisen salliva maa- ja metsätalousalueen määrittely Oinaalan avoimilla pelloilla, jotka maiseman herkkyyden puolesta tarvitsevat tarkempaa suunnittelua. Koko Uudenkylän ja Nevilän välinen kyläalue on rakentamiselle herkkää maiseman avoimuuden vuoksi, ja rakennuspaikkojen sijoittamisen ohjaus on tarpeen. Maiseman suurpiirteisyyden vuoksi kyläyleiskaavan tarkkuustaso kuitenkin riittäisi hyvin rakennuspaikkojen ohjaamiseen maisemallisesti sopiville paikoille. Myös kyläyleiskaavaan olennaisesti kuuluva vähäisen rakentamispaineen ehto täyttyy, sillä 2000-luvulla alueelle rakennettiin vain kaksi taloa. Nousee kysymys, onko rakentamisen paine kuitenkin jopa niin vähäistä, että alueen kaavoitus olisi resurssien haaskausta?

Vuosina 2011-2012 alueelle on myönnetty jo kolme suunnittelutarveratkaisua. Jos tahti jatkuu samana, kaavan laatiminen saattaa olla perusteltua. Uusikylä, Oinaala ja Nevilä ovat olleet elinkeinorakenteeltaan voimakkaan maanviljelysvaltaisia kyliä, mikä näkyy myös niiden maisemassa. Elinkeino selittää myös vähäistä rakentamista, sillä maasta elinkeinonsa saavat viljelijät eivät luonnollisestikaan ole innokkaita myymään peltomaitaan rakennuspaikoiksi. 2000-luvun vähäistä rakentamista saattaakin selittää kysynnän puutteen sijaan enemmän rakennusmaan tarjonnan vähyys. Tällä hetkellä maanomistajat ovat pääsääntöisesti vakuuttuneita, että tarvetta rakentamiseen tai rakennuspaikko-

jen myyntiin ei tule. Kuitenkin lähes kaikilla tiloilla vanhempi viljelijäpolvi on juuri jäänyt tai piakkoin jättäytymässä eläkkeelle. Sukupolvenvaihdokset selittävät aivan viime vuosien uutta rakentamista. Alueella on myös tiloja, joilla ei ole jatkajaa omasta takaa. Nämä tilat tulevat vuokraamaan tai ovat jo vuokranneet peltonsa ulos. Koska peltomaan vuokrataso on verrattain alhainen, on mahdollista, että viljelyn lopettaneiden tilojen osalta kiinnostus rakennuspaikkojen myyntiin saattaa kasvaa erityisesti omistuksen siirtyessä seuraavalle sukupolvelle. Skenaarion toteutuessa peltomaan muuttuminen rakennuspaikoiksi tulee tarvitsemaan ohjausta, jotta alueen maisemalliset arvot eivät vaarannu.

Tämä lisää haastetta kaavoituspäätöksen ajoitukselle, sillä kaavoitus käytännössä "lukitsee" tilanteen kymmeneksi vuodeksi. Jos kaavoitus tehdään liian aikaisin, vanhan polven maanomistajat voivat 'kieltäytyä' rakennuspaikoista, mikä voi johtaa poikkeuslupahakemusten määrän voimakkaaseen kasvuun maanomistuksen sukupolvenvaihdosten jälkeen. Jos kaavoitus käynnistetään vasta kun rakentamisen määrä toden teolla lisääntyy, vaatii se kaavan valmisteluajan suunnittelutarveratkaisujen käsittelyltä erityistä paneutumista rakennuspaikan valinnan ohjaukseen, jotta maisemallisia arvoja ei menetetä tässä 'välivaiheessa'. Myös ohjaus suunnittelutarveratkaisujen kautta on aito vaihtoehto kaavoitukselle, mikäli lupaeh-

doissa jaksetaan paneutua maiseman ja kyläkuvan ominaispiirteiden huomioimiseen. Se tosin vaatisi kaupungilta nykyistä suurempaa panostusta prosessiin.

### 3.3. Ideointi - Ruoka-Renko

Useimmat kyläkaavat sisältävät jonkin erityisen idean, joka on erityisen potentiaalinen juuri kyseiselle kylälle. Rengon kylissä se on maaseutuelinkeinoihin liittyvän liiketoiminnan kehittäminen, sillä Uusikylä, Oinaala ja Nevilä ovat vahvasti maatalousvaltaisia kyliä.

Alueella sijaitseva Rengon pitopalvelu on Hämeenlinnan seudulla tunnettu ja hyvämaineinen catering-yritys. Haapamäessä toimiva Rengon taimitarha toimittaa hyötykasvien, kuten marjapensaiden ja hedelmäpuiden taimia, ja Remet Oy valmistaa Uudessakylässä perunan ja juuresten käsittelykoneita. Renkolaisista ruokaosaamista täydentävät esimerkiksi Heimon Kala, Pakari Luoma ja Laulajaisen villisikatarha. Brändätä voi vain olemassaolevaa, ja Rengon brändi on sitä, mitä ihmisille tulee mieleen nimestä "Renko". Voisiko se olla hyvä hämäläinen ruoka? Lähiruoka on nouseva trendi Etelä-Suomen suurissa kaupungeissa. Renkolaisia elintarvikkeita on Hämeenlinnan ruoka-kauppojen tarjonnassa, mutta lähiruokatrendi ei vielä juuri näy niiden esillepanossa. Pienten paikallisten tuottajien tuotteita saa etsiä hyllyistä suurten valtakunnallisten toimijoiden valikoiman seasta. Kanta-Hämeen tuottajien potentiaalisin lähiruokamarkkina saattaakin tällä





hetkellä löytyä vielä pääkaupungista.

Maatilojen talouskeskukset muodostavat merkittävän osan kylien rakennuskannasta. Talouskeskukset ovat useiden rakennusten muodostamia rakennusryhmiä. Talusrakennukset ovat suuria ja niitä on tyypillisesti useita. Uudessakylässä, Oinaalassa ja Nevilässä erityisesti navetat ovat komeita. Karjaa pidetään kuitenkin enää harvalla tilalla. Myös asuinrakennuksia voi olla useampia (uusi ja vanha päärakennus). Kyläalueella hajautetusti sijaitseva suuri määrä tyhjää tai puolityhjää, vajaa-käyttöistä tilaa voidaan nähdä myös erityisenä mahdollisuutena uudelle liiketoiminnalle. Aina-kin maatilamatkailun suhteen Hämeenlinnan seutu vaikuttaa olevan tyhjiössä.

Talusrakennusten muutos asuinkäyttöön on työlästä. Voisiko niihin syntyä uutta liiketoimintaa, joka edellyttäisi mahdollisimman vähän muutoksia rakennuksiin? Googlen palvelinkeskusta Rengon navetoihin ei ehkä synny, mutta voisiko niissä olla esimerkiksi varastohotellitoimintaa, jollaista Hämeenlinnan seudulla on vähänlaisesti? Tällaisen potentiaalın käyttöönotto tosin edellyttää, että tilojen omistajat hyväksyvät satunnaisia tai säännöllisiä vieraita pihapiiriinsä. Hienoimmista navetoista voisi saada verrattain vähällä vaivalla kesähäiden ja muiden juhlien pitopaikkoja maalaisnostalgiaa kaipaaville kaupunkilaisille. Catering-yrityshän kylässä jo toimii, ja yhteistyöllä voisi syntyä uusia mahdollisuuksia hyödyntää alueen upeaa, perinteistä rakennuskantaa.

# LIITE: 1. ASUKASILLAN RYHMÄTYÖN TULOKSET

Mikä on hyvää tällä hetkellä?

- + Uudenkylän sijainti lähellä Hämeenlinnan keskustan ja Rengon taajaman palveluita
- + Maatalouskäytössä olevat viljavat vainiot
- + Kauniit maalaismaisemat
- + Uimaranta hyppytorneineen
- + Tulinummen ravintola
- + Keramiikkastudio Heli Valaja
- + Ympäristön rauhallisuus, puhtaus ja turvallisuus

Mikä on huonoa tällä hetkellä?

- Epäsiistit maantien varret ja pientareet
- Kevyen liikenteen väylien puuttuminen
- Maantien heikko kunto
- Huono matkapuhelimen kuuluvuus
- Huono nettiyhteys / laajakaistan toimivuus
- Jännitevaihdelut sähköverkossa rikkovat sähkölaitteita
- 4H:n toiminta on loppunut
- Haapamäen rakennusten huono kunto
- Kiikkaran uimaranta

Tulevaisuus huonoimmillaan?

- Kylät autioituneet
- Rakennukset romahtaneet
- Kylissä ei asu lapsiperheitä
- Rakentaminen on ympäristöön sopimatonta

Tulevaisuus parhaimmillaan?

- + Toimiva kyläyhdistys
- + Haapamäki tai Tulinummi toimii kyläyhdistyksen kokoontumispaikkana
- + Haapamäen rakennukset on korjattu
- + Haapamäki on kansalaisopiston aktiivinen harrastuspaikka
- + Vanhat asuinpaikat ovat käytössä
- + Uutta asutusta
- + Uutta kulttuuriympäristöön sopivaa rakentamista
- + Uusia asukkaita on saatu sopiville tonteille peltojen ulkopuolelle
- + Luonto- ja kulttuuriympäristöarvot huomioivaa yritystoimintaa
- + Asukkaat käyttävät uusiutuvia energianlähteitä
- + Perhokalastuspaikka
- + Kiikkaranharjulla kävelyreitti
- + Mankelimäestä kuntolenkki Ilvespolulle
- + Paremmiin valaistut tiet





# JULKAISUA OVAT TUKENEET

