



Kehittämiskeskus Oy Häme, Satu Huuhka  
Hämeenlinnan seudun kyläkaavoitushanke



# TUULOKSEN SYRJÄNTAAN

kyläkaava



Euroopan maaseudun  
kehittämisen maatalousrahasto:  
Eurooppa investoi maaseutualueisiin

Kehittämiskeskus Oy Häme  
Hämeenlinnan seudun kyläkaavoitushanke  
2012

teksti, ulkoasu & taitto Satu Huuhka  
kansi Jenna Taajamo & Satu Huuhka  
kuvat Satu Huuhka, ellei toisin mainita

Pohjakartat (c) Maanmittauslaitos 2012.  
Kopiointi ilman MML:n lupaa kielletty.  
Julkaisulupa MML/VIR/HÄME/611/08.

ISBN 978-952-6625-06-5 (painettu)  
ISBN 978-952-6625-07-2 (pdf)

Hanke ja julkaisu ovat saaneet rahoitusta EU:n  
maaseuturahastosta Linnaseutu ry:n kautta.



Hyvä lukija! Pitelet kädessäsi Tuuloksen Syrjäntaan ensimmäistä kyläkaavaa, joka tehtiin Hämeenlinnan seudun kyläkaavoitushankkeessa vuosien 2010-2012 aikana. Syrjäntaan ensimmäisessä asukasillassa 7.10.2010 Tuuloksen kirjastolla tunteet olivat pinnassa, sillä kylällä oli herätty vastustamaan Hämeenlinnan kaupungin suunnitelmia siirtää kirjasto Syrjäntakaa kauppakeskus Tuuloseen. Kyläläiset onnistuivat Hämeenlinnan kaupungin kanssa neuvotellen torjumaan kirjaston siirtouhan toistaiseksi, mutta ei liene virhearvio todeta, että maaseudulla palveluiden säilymistä edistää parhaiten elinvoimainen ja uudistuva kylä. Kun kiinteistöt vaihtavat omistajaa, uusia taloja nousee, vanhat pysyvät asuttuina, perheitä muuttaa kylään ja lapsia syntyy, syntyy samalla myös kaivattua jatkuvuutta.

Syrjäntaan kyläläiset tunnistivat kylänsä vahvuudeksi kylän väljän ja luonnonläheisen, maaseutumaisen rakenteen peltomaisemineen, historioineen ja harrastusmahdollisuuksineen. Kyläkaavahankkeessa pyrin etsimään Syrjäntaan kylästä mahdollisuuksia sellaisiin uusiin rakennuspaikkoihin, jotka säilyttävät kaiken sen hyvän. Tavoite on, että rakentuessaan nämä rakennuspaikat näyttävät siltä kuin olisivat aina olleet Syrjäntaan maisemassa ja kasvavat siitä. Kutsuin maanomistajat kommentoimaan rakennuspaikkaehdotuksia henkilökohtaisilla kirjeillä, mutta tästä huolimatta en kyennyt tavoittamaan kaikkia. Syntynyt suunnitelma osoittaa, että kylän tulevaisuudesta huolehtiminen ei tarvitse olla vain yhden tahon - kunnan - vastuulla, vaan jokainen maanomistaja voi osallistua siihen tarjoamalla vaikka vain yhden rakennuspaikan myyntiin. Niin pienistä puroista voi syntyä suuri virta. On huomionarvoista, että kunta ei pysty maanhankinnan ja asemakaavoituksen kautta tuottamaan Syrjäntaan kylälle ominaista kylärakennetta, vaikka haluaisikin. Luonnos ei velvoita ketään mihinkään, mutta haluan sen avulla haastaa Syrjäntaan maanomistajia keskustelemaan ja ottamaan vastuuta oman kylänsä jatkuvuudesta. Ainahan maaseudulla on huolehdittu asioista itse!

Kiitos kaikille Syrjäntaan kyläläisille, jotka ovat osallistuneet keskusteluun hankkeen eri vaiheissa. Erityiskiitos Sinikka ja Mauri Häppölälle, jotka esittelivät minulle kylän joka kolkan heti työni aluksi. Suuret kiitokset myös Pertti Saarelle sekä Vesa Kaloselle tutustumiskierroksesta koko Tuuloksen pitäjään.

Hämeenlinnassa 29.6.2012

kyläkaava-arkkitehti  
Kehittämiskeskus Oy Häme

# SISÄLLYS

<b>1. Taustaa</b>	<b>2</b>
1.1 Tuulos Hämeenlinnassa ja Syrjäntaka Tuuloksessa	2
1.2 Työskentely kyläkaavahankkeessa	4
<b>2. Perustiedot</b>	<b>6</b>
2.1 Asukasprofiili	6
2.2 Palvelutarjonta	8
2.3 Infrastruktuuri	10
2.4 Maasto ja maaperä	12
2.5 Kyläkuva	12
2.6 Arvot	14
Maisema	14
Muinaismuistot	14
Rakennusperintö	16
Luonto	17
2.7 Kaavoitus	17
2.8 Historia	18
<b>3. Kehittämistarpeet ja -keinot</b>	<b>22</b>
3.1 Asemakaavan muuttaminen	22
3.2 Asemakaavan analyysi	24
3.3 Täydennysrakentaminen	26
3.4 Ideointi - vanhusten yhteisöasuminen	29
3.5 Kaavoitusprosessi	29
3.5 Suunnitteluvälineen valinta	30
<b>Liite: 1. asukasillan ryhmätyön tulokset</b>	<b>31</b>



Suurten maatilojen talouskeskukset muodostavat Syrjäntaan kylärakenteen ytimen. Niiden enemmän tai vähemmän uutta käyttöä löytäneet näyttävät tiilinavetat ovat paikallista, kyläkuvaa rikastuttavaa kulttuuriperintöä. (Ylempi kuva Kehittämiskeskus Oy Häme / Jorma Jämsén, alempi Satu Huuhka)

# 1. TAUSTAA

## 1.1. Tuulos Hämeenlinnassa ja Syrjäntaka Tuuloksessa

Tuuloksen kunta liittyi yhdessä neljän muun maaseutukunnan kanssa osaksi Hämeenlinnan kaupunkia vuoden 2009 alussa. 1600 asukkaallaan Tuulos oli pienin liittyneistä kunnista. Tuuloksen yhdyskuntarakenne poikkesi selkeästi muista Hämeenlinnan seudun maaseutupitäjistä jo ennen kuntaliitosta. Tuulokselle on leimallista, että sen keskusta on ollut liikkeessä liikenneväylien vaikutuksesta.

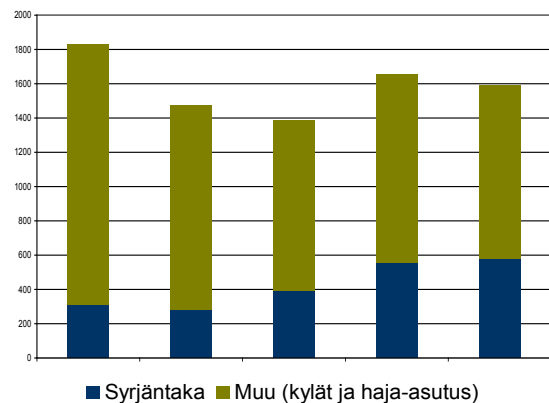
12-tien eli Lahti-Tampere -valtatie rakentaminen 1960-luvulla aiheutti sen, että kunnan keskusta siirtyi 1970-luvulla kirkonkylä Sairialasta Syrjäntaan kylään. 2000-luvulla Tuuloksen kaupallinen keskusta siirtyi jo toistamiseen, tällä kertaa Syrjäntakaa Pohjoisten kylän puolelle 10- ja 12-teiden risteykseen rakennettuun Kauppakeskus Tuuloseen. Kuntaliitoksen vähennyttä myös kunnallishallinnollista toimintaa Syr-



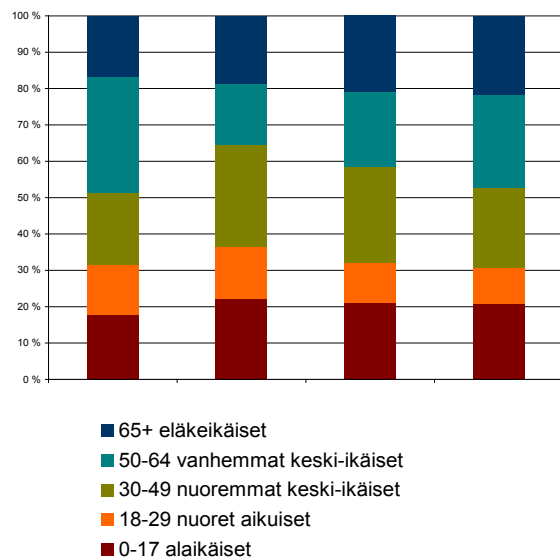
jäntakana, on entisen kuntakeskuksen luonne muuttunut keskuksesta kohti yhtä asukylää muiden joukossa. Vaikka kehitys käynnistyi jo Tuuloksen itsenäisen kunnan aikana, kuntaliitos teki sen erityisen näkyväksi kylän katukuvassa hiljentämällä mm. kunnantalon ja elinkeinotalon. Kyläläisten hankkeen aloitustilaisuudessa antamista vastauksista (liite tämän julkaisun lopussa) on rivien välistä luettavissa, että tämän muutoksen tunnustaminen ja siihen sopeutuminen ovat yhä käynnissä.

Pieni Tuulos - siinä missä koko maaseutu - on nyt ja jatkossakin ollut sellaisten suurten muutosvoimien kohteena, jotka syntyvät ja kuolevat jossain muualla kuin pitäjässä itsessään. Samat voimat muuttavat rakennettuja ympäristöjä myös kaupungeissa. Esimerkiksi kaupan rakennemuutos, jota kauppakeskus Tuulosen synty kylään kohdistuvine heijastusvaikutuksineen edustaa, on koko yhteiskuntaa koskeva ilmiö.

Tuuloksen asukasmäärän ja sijoittumisen muutos  
1960 - 1970 - 1980 - 1990 - 2000



Tuuloksen väestön ikärakenteen muutos  
1980 - 1990 - 2000 - 2009



Tietojen lähde: Hämeen liitto/Tilastokeskus





Väestömuuttujia tarkasteltaessa käy ilmi, että Tuulos on kuitenkin pärjännyt itseään suurempien muutosvoimien syleilyssä varsin hyvin. Kaupungistuminen 1960-luvulla pudotti Tuuloksen väkilukua, mutta pudotus tasaantui nopeasti, jo 1970-luvulla. Kahtena viime vuosikymmenenä Tuuloksen väkiluku on ollut maltillisessa kasvussa, ja tuo kasvu on kohdistunut taajamoitumisena erityisesti Syrjäntaan kylään ja toisaalta myös kauppakeskus Tuuloksen ympäristöön Pohjoisten kylään. Valtateiden risteys kaupparatiisineen onkin Tuuloksen vetovoimapisteenä, "hot spot".

Koko Suomea koskevassa väestön ikärakenteen muutoksessa Tuuloksen kehitys on ollut tasapainoisempaa kuin muilla lähialueen maaseutupaikilla. Toki eläkeläisten määrä on kasvanut ja nuorten aikuisten on vähentynyt, mutta alaikäisten lasten sekä parhaassa työiässä olevien 30-49-vuotiaiden suhteellinen osuus väestöstä on kasvanut. Näissä ikäryhmissä myös henkilöiden absoluuttinen määrä on pysynyt lähes samoissa lukemissa kolme vuosikymmentä.

2000-luvulla alueiden vetovoimaisuus syntyy yhdistelmästä vapaan, yksilöllisen liikkumisen (maaseudun tapauksessa henkilöautoilun) tarjoamia mahdollisuuksia ja paikallisten erityispiirteiden kilpailukykyisyyttä. Kuntaliitos ei ole hävittänyt sen paremmin vapaan liikkumisen logiikka

kuin Tuuloksen paikallisia vahvuuksiaan. Vaarana on nähtävä vain, että virallisen päätöksenteon etäännyminen omasta pitäjästään voi lamauttaa paikallista aktiivisuutta. Sen varassa maaseutukylät ovat kuitenkin aina olleet, ja ovat kuntaliitosten jälkeenkin. Aktiivisuuden muodot voivat kuitenkin joutua muuttumaan. Uusien, hyvien rakennuspaikkojen etsiminen ja myyntiin tarjoaminen ovat yksinkertainen tapa, jolla kyläläiset voivat yksilöinä ja yhteisönä edistää oman kylänsä jatkuvuutta.

## 1.2. Työskentely kyläkaavahankkeessa

Hankkeen perustyö - analysointi ja suunnittelu - tapahtui sekä maasto- että toimistotöinä. Kyläkaava-arkkitehti teki maastossa liikkuen maisema-analyysin Syrjäntaan kyläkeskustalle, ja etsi analyysin avulla maisemallisesti sopivia uusia rakennuspaikkoja kylärakenteesta. Väestörakenteen analysointiin ja kylän fyysisen ympäristön visualisointiin käytettiin erilaisia Hämeenlinnan kaupungilla käytössä olevia tietojärjestelmiä, joista saatiin tietoa esimerkiksi työmatkojen suuntautumisesta ja joilla pystyttiin kuvaamaan vaikkapa alueen maaperän ominaisuuksia. Maastotyötä ja tietojärjestelmiä yhdistellen selvitettiin Syrjäntaan asemakaavan rakentamattomat tontit sekä niiden sopivuus kyläkuvaan. Vanhan asemakaavan analyysi ja siitä syntyneet pohdinnat

osoittautuivat varsin olennaiseksi osaksi Syrjantaan kyläkaavan antia.

Kyläkaava-arkkitehti oli hankkeen aikana läsnä Syrjantaan kylällä neljällä eri tavalla. Kylällä järjestettiin kolme asukasilta, joiden näyttämönä toimi Tuuloksen kirjaston luentosali. Kyläläiset kutsuttiin asukasiltoihin lehti-ilmoituksilla sekä osoitteensa ilmoittaneet myös henkilökohtaisilla kutsukirjeillä. Tilaisuudet tavoittivat 10-20 kyläläistä kerrallaan. Ensimmäisessä tilaisuudessa syksyllä 2010 kyläläisiltä kerättiin suunnittelun lähtötietoja SWOT-analyysistä (vahvuudet, heikkoudet, mahdollisuudet, uhat) sovelletussa aivoriihessä. Tämän työn tulokset ovat liitteenä vihon lopussa. Toisessa tilaisuudessa syksyllä 2011 kyläläisillä oli mahdollisuus kommentoida rakennuspaikkaluonnoksia, ja kolmas tilaisuus syksyllä 2012 päätti hankkeen.

Tuuloksen yrittäjille järjestettiin erikseen yritystiimi-tilaisuus, jossa maankäytön suunnittelua peilattiin elinkeinotoiminnan tarpeiden kautta. Yrittäjät, joiden toimialaa maankäyttö ja rakentaminen sivuaa, kutsuttiin keväällä 2011 pidettyyn tilaisuuteen suoraan henkilökohtaisilla kirjeillä. Tilaisuuteen osallistui 10 yrittäjää tai yhdistysaktiivia.

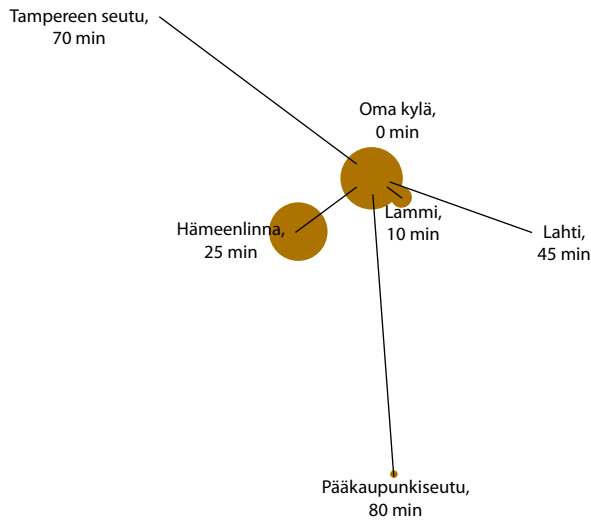
Maanomistajien henkilökohtaisia tapaamisia varten kyläkaava-arkkitehti järjesti iltapäivystyksen kylällä keväällä

2012. Ilman ajanvarausta ja turhia muodollisuuksia tapahtuvaan henkilökohtaiseen keskusteluun kutsuttiin ne maanomistajat, joilla on rakentamattomia tontteja nykyisessä asemakaavassa sekä ne maanomistajat, joille kyläkaavaluonnoksessa on ehdotettu mahdollisia rakennuspaikkoja. Lisäksi päivystyksestä ilmoitettiin julkisesti lehdessä. 15 maanomistajaa kävi päivystyksessä keskustelemassa rakennuspaikoista ja kaavoitusasioista.

Neljänneksi lukuisat kyläläiset saivat säännöllisen epäsäännöllisesti henkilökohtaista, kaavoitus- ja rakentamisasioihin liittyvää neuvontaa puhelimitse hankkeen kaksivuotisen taipaleen aikana. Tuuloslaisilla oli mahdollisuus osallistua myös kyläkaavahankkeen ja Sadan megan maakunta -hankkeen yhteistyössä järjestämiin Google Maps -karttaohjelmakoulutuksiin keväällä ja syksyllä 2011.

Tähän julkaisuun on koottu tiivistelmä hankkeen aikana käydyistä keskusteluista ja tehdyistä analyyseistä. Vihkoon ei ole pyritty sisällyttämään kaikkea eri yhteyksissä esillä ollutta materiaalia, vaan julkaisun näkökulma on tiivistetty, kyläkaava-arkkitehdin ammatillinen näkemys Syrjantaan maankäytölle olennaisten asioiden valikoimasta. Yksi suurimmista arvoista hankkeessa lienee kuitenkin ollut itse tiedonvaihtoprosessi, josta jokainen keskustelija lienee lähtenyt mukaan uusien ajatusten aihioita.





**Yllä:** Syrjäntaan sijainti Etelä-Suomen kaupunkien keskellä sekä asukkaiden työmatkojen suuntautuminen. Viivan pituus kuvaa ajallista etäisyyttä paikasta ja ympyrän suuruus sinne suuntautuvien työmatkojen osuutta:

1. Oma kylä 33%
2. Hämeenlinna 31%
3. Lammi 11%

(Kuva Kehittämiskeskus Oy Häme / Toni Husu, tiedot SYKE/YKR)

## 2. PERUSTIEDOT

### 2.1. Asukasprofiili

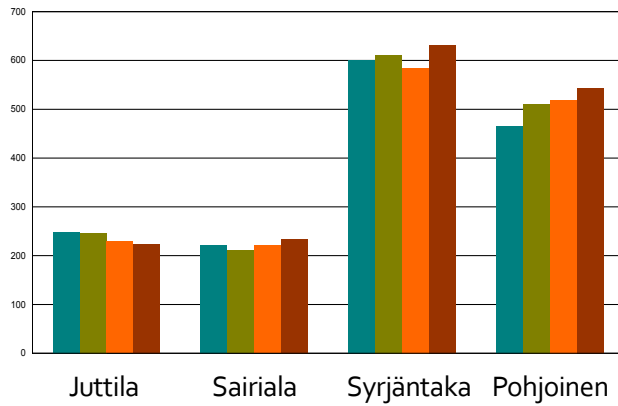
Syrjäntaka on Tuuloksen suurin kylä reilulla 600 asukkaallaan, ja samaa kokoluokkaa läheisen Hauhon Eteläisten kylän kanssa. Syrjäntaan asukasmäärä näyttäisi olevan kasvussa pienen notkahduksen jälkeen. Kylän alueella on n. 250 omakotitaloa, reilu parikymmentä rivitaloa, joissa on yhteensä vajaa 120 asuntoa sekä yksi pienkerrostalo. Omakotitalojen vuosittainen rakentamistahti on viimeisen kymmenen vuoden aikana ollut 2-3 taloa vuodessa, mikä on saman verran kuin asukasmäärältään puolet suuremmissa Hauhon kirkonkylässä. Väkilukuun nähden rakentamistahti on ollut samaa luokkaa kuin esimerkiksi Iittalassa tai Hämeenlinnan kantakaupungin pientaloalueilla.

Alle 15-vuotiaiden lasten osuus on kylässä 16% ja yli 65-vuotiaiden eläkeläisten 22%. Ikärakenteeltaan Syrjäntaka on Tuuloksen alueista toiseksi nuorekkain

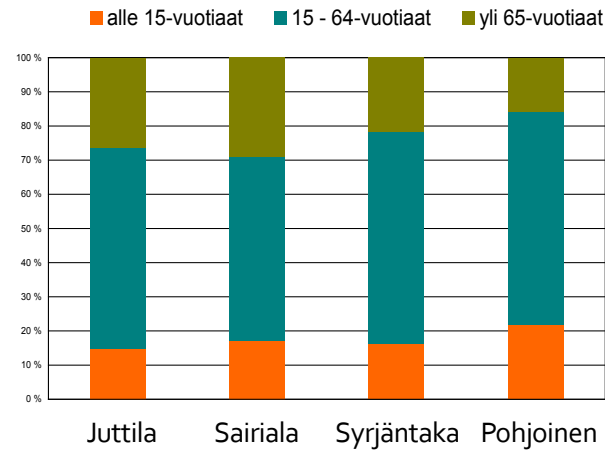
Pohjoisten kylän jälkeen, mutta ero Pohjoisiin on silti selkeä. Pitäjän kaikki vanhus-ten asumispalvelut sekä rivitalot sijaitsevat Syrjäntakana, mikä luonnollisesti nostaa ikäihmisten suhteellista osuutta. Tätä kuvaa myös yksinasuvien suuri osuus kylässä. On varsin tyyppillistä, että vanhus-ten osuus on suuri sekä taajamissa että syrjäkylillä, siinä missä lasten osuus on suuri taajami- en läheisissä tai hyvien liikenneyhteyksien varressa sijaitsevilla kylillä. Ilmiö näkyy Tuuloksessakin. Tähän nähden Syrjäntaan ikärakenne on varsin tyyppillinen ja samankaltainen läheisten Hauhon sekä Lammin kirkonkyläiden kanssa, joissa vanhus-ten osuus on kuitenkin vieläkin suurempi. Ydin-Hämeen vanhoista kuntakeskuksista Syrjäntaka onkin ikärakenteeltaan nuorek- kain. Aivan pienten lasten eli 0-6 -vuotiai- den suhteellinen osuus on kylässä tällä het- kellä suuri. Kylän väestöllinen huoltosuhde (lasten ja vanhus-ten suhde työikäisiin) eli



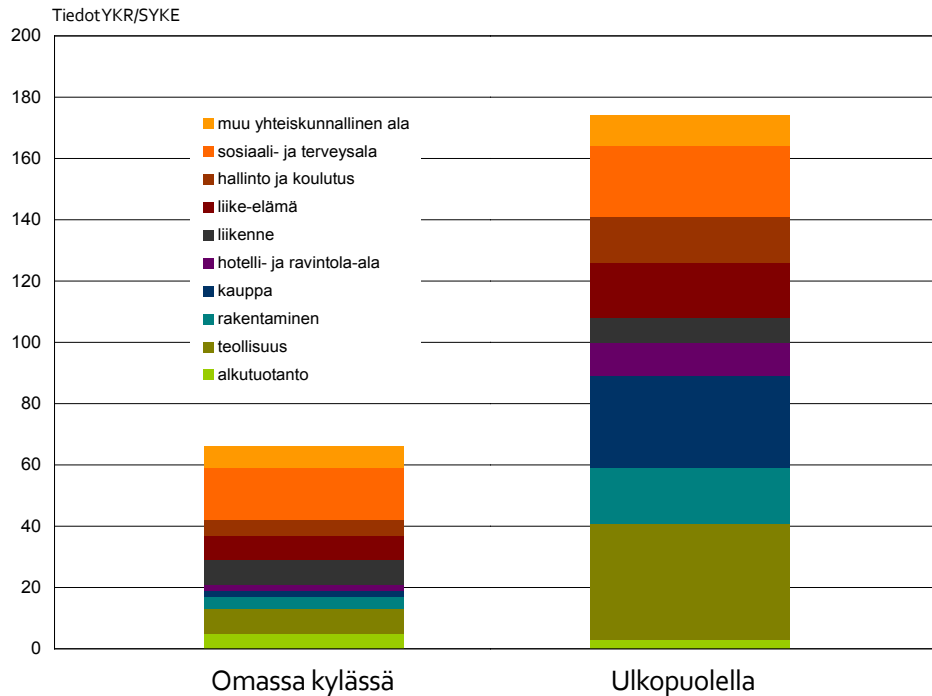
Tuuloksen osa-alueiden asukasmäärän muutos  
1995 - 2000 - 2005 - 2009



Tuuloksen osa-alueiden väestön ikärakenne 2009



Syrjantaan asukkaiden työssäkäynti omassa kylässä tai ulkopuolella toimialan mukaan 2007



Yllä ja vasemmalla: Tilastotietoja Syrjäntaasta ja Tuuloksen muista osa-alueista. (Väestötiedot Hämeen liitto / Tilastokeskus, työssäkäyntitiedot SYKE/YKR)

Oikealla: Rakenteeltaan ja kyläkuvaltaan erilaisia kohtia Syrjäntakana: ylimpänä entinen mäkitupalaisalue "yläkylä", keskellä kyläkeskusta ja alimpana rintamamiestaloja Syrjäntaantien varressa.





Yllä: Kauppakeskus Tuulonoen 10- ja 12-teiden risteyksessä edustaa varsin kaupunkimaista kaupallista ympäristöä. (Kuva Kehittämiskeskus Oy Häme / Jorma Jämsén)

Oikealla sivulla: Syrjäntaan asukkaiden lähimpien palveluiden sijainti. Tuuloksen palvelut sijaitsevat hajallaan Syrjäntaan ja Pohjoisten kylien alueella. Osa alueen kunnallispalveluista tarjotaan Lammin kirkonkylässä. Koska yli 30% kylän asukkaiden työmatkoista suuntautuu Hämeenlinnan kantakaupunkiin, käytettäneen sielläkin etenkin kaupallisia palveluita työmatkojen yhteydessä. (Kuva Kehittämiskeskus Oy Häme / Sonja Hilskä)

olekaan hälyyttävä. Sen sijaan taloudellinen huoltosuhde (työvoiman ulkopuolella olevien suhde työllisiin) on korkea. Työssäkäyvien osuus kylän väestöstä on 40%, ja aktiivi-ikäisistä (18-65) 30% on työelämän ulkopuolella. Kylän työttömyysprosentti on suuri, 10%.

Entiseksi kuntakeskukseksi Syrjäntaan työpaikkaomavaraisuus on matala, vain 60%. Kohtuulliseen työpaikkaomavaraisuuteen nähden omassa kylässä työskentely on yllättävän vähäistä, sillä lähes 70% kylän työvoimasta käy työssä kylän ulkopuolella. Kylän päätyössäkäyntialueet ovat n. 30% osuuksilla oma kylä sekä Hämeenlinnan kantakaupunki. Lisäksi noin kymmenesosa käy Lammilla työssä. Lahden läheisyydestä huolimatta pendelöintiä sinne ei esiinny merkittävässä määrin. Sekä kylän työpaikkojen että työvoiman kaksi suurinta toimialaa ovat teollisuus sekä sosiaali- ja terveysala. Erityisesti teollisuuden alalla käydään kuitenkin kylän ulkopuolella töissä. Kylään kuuluva Pannujärven teollisuusalue työllisti vuonna 2007 vähän yli 30 henkilöä, joista reilut 10 tulee Tuuloksesta, ja tästä puolet eli n. 5 Syrjäntaan kylästä. Pitäjän kaupallinen keskittymä, kauppakeskus Tuulonen tarjosi vuonna 2007 työtä n. 80 henkilölle, joista n. 20 myös asuu Tuuloksessa ja heistä puolet Syrjäntakana.

## 2.2. Palvelutarjonta

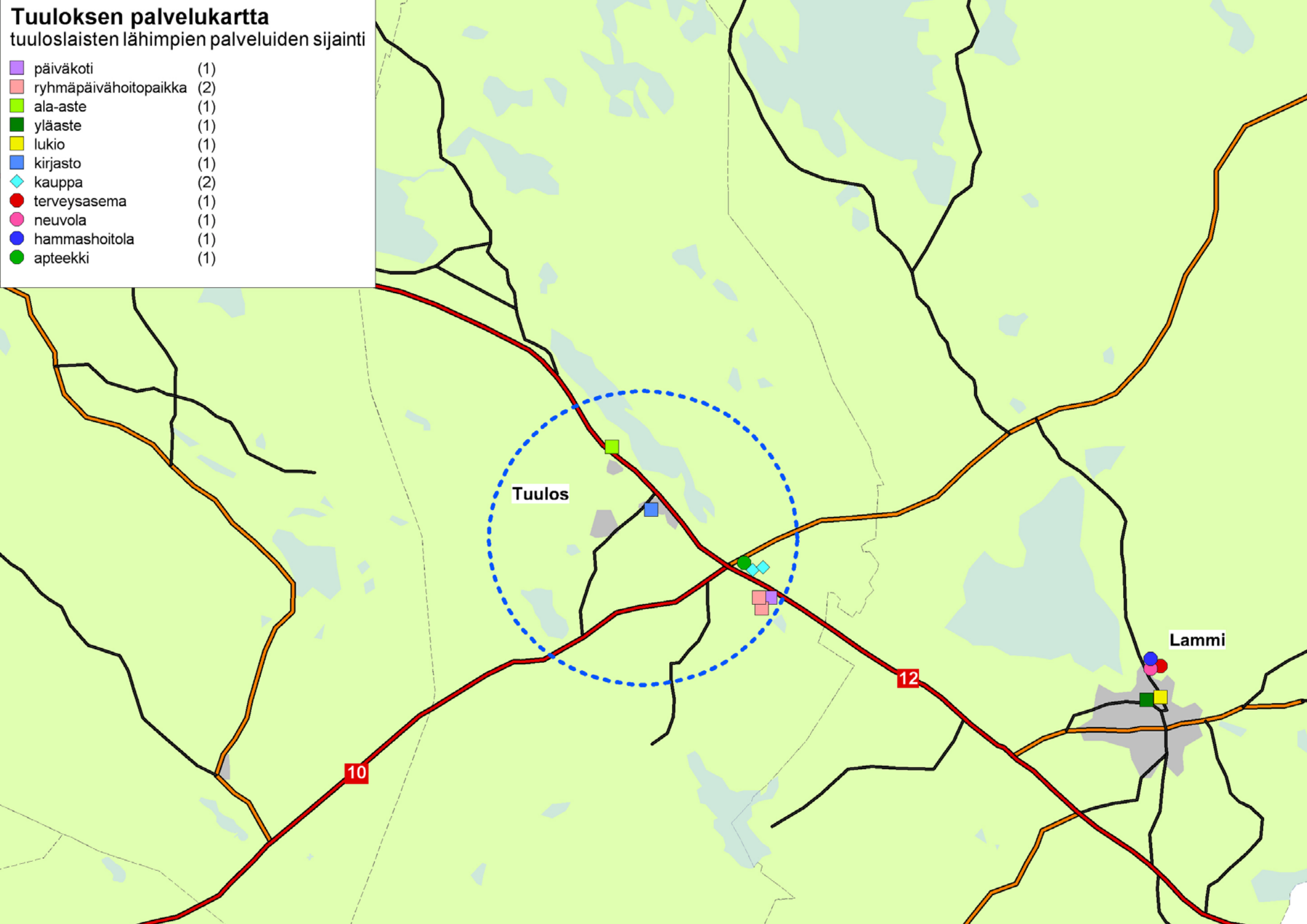
Syrjäntaan tärkeimmät kunnalliset palvelut ovat tällä hetkellä ala-asteen koulu, vanhainkoti, vanhusten palvelutalo ja kirjasto. Koko Syrjäntaan vanha kyläasutus on riittävän lähellä koulua, jotta lapset jaksavat kävellä sinne. Sen sijaan Pannujärven asuinalue Syrjäntaan kyläkeskuksen ulkopuolella on jo niin etäällä koulusta, että se on pienimpien koululaisten osalta koulukuljetusten piirissä. Hämeenlinnan kaupunki suunnitteli kirjaston siirtämistä Kauppakeskus Tuuloseen ja sen aukioloaikojen laajentamista itsepalvelukirjaston muodossa. Hanketta ei toteutettu tuuloslaisten vastustuksen vuoksi. Kuntaliitos vähensi lähinnä kunnallishallintoa Syrjäntakaa, mutta myös terveyspalveluita, joiden järjestämiseen Tuuloksen väestöpohja oli pieni. Tuuloksen terveysasema ja hammashoitola lakkautettiin, ja nämä palvelut siirtyivät Lammille. Toisaalta kaupunki on suunnitellut varhaiskasvatuskeskuksen siirtämistä Lakolan kylästä Syrjäntaan ala-asteen vieressä sijaitsevaan Tuuloksen Pirttiin, jolloin kylän palvelut lisääntyisivät. Suunnitelman toteutumisesta ei kuitenkaan tätä kirjoitettaessa ole tarkempaa tietoa.

Kauppakeskus Tuulosen rakentaminen siirsi 2000-luvulla lähes kaikki kaupalliset palvelut kolmen kilometrin päähän kylästä. Syrjäntaan kaupallisten palveluiden elpymisestä on kuitenkin pieniä merkkejä.

# Tuuloksen palvelukartta

tuuloslaisten lähimpien palveluiden sijainti

- päiväkoti (1)
- ryhmäpäivähoitopaikka (2)
- ala-aste (1)
- yläaste (1)
- lukio (1)
- kirjasto (1)
- kauppa (2)
- terveysasema (1)
- neuvola (1)
- hammashoitola (1)
- apteekki (1)





Elinkeinotoimintaa Syrjäntakanan ja nyt Tuulos oli 1900-luvun alussa tunnettu ajokaluteollisuudesta eli hevosajoneuvojen valmistuksesta. Alemmassa kuvassa on Mauritz Koskisen tehdasrakennus. Nykyään Tuuloksen tunnetuimpia tuotteita ovat Tuulosrievän leivät. Leipomon itsepalvelumyymälä on pienimuotoinen matkailukohde. (Kuvat Kehittämiskeskus Oy Häme, ylempi Jorma Jämsén, alempi Satu Huuhka)

Tuulosrievän leipämyymälä Syrjäntaantien varressa on laajentunut kesäkahvilaksi. Myös Tuulostorin nimellä tunnettu Syrjäntaan vanha ostoskeskus 12-tien varressa on saanut uusia liikkeitä, ja siinä toimii tätä kirjoitettaessa herkkumyymälä, kahvila, kirpputori sekä kirkkoherranvirasto. 600 asukkaan väestöpohja ei kuitenkaan riittäne edes pienelle ruokakaupalle, kun kolmen kilometrin päässä toimii suuri S-market. Kauppakeskus Tuulosen palvelut ovat myös Syrjäntaan asukkaiden palveluja, mutta ne eivät elä Tuuloksen ostovoimasta. Tuulosen ansiosta kyläläisillä on kuitenkin käytettävissä maaseutukyläksi poikkeuksellisen monipuolinen kaupallinen tarjonta erikoisliikkeineen. Kauppakeskuksessa sijaitsevat mm. apteekki, kaksi pankkia, kaksi huoltoasemaa, sekä useita pikaruokaravintoloita, päivittäistavara- ja vaatemyymälöitä, sekä erikoispalveluita kuten kuntosali-kauneuskeskus ja kirjakauppa. Julkisen liikenteen ja kevyen liikenteen yhteydet kauppakeskukseen ovat hankalat, joten sen palveluiden helppo käyttö vaatii omaa autoa. Vanhusten asiointia kauppakeskukseen palvelee muutaman kerran viikossa Syrjäntakaa Tuuloseen liikennöivä Kyläpussi.

Muuten julkista liikennettä kylällä edustavat pitkänmatkanbussien vakio- ja pikavuorot. Lähinnä työssäkäynti- ja päiväsaikaan kulkevat vakiovuorot mm. Hämeenlinnaan ja Lammille ajetaan kylän läpi




Pannujärventietä pitkin. Laajemmilla aikatauluilla, myös iltaisin kulkevat Hämeenlinna-Lahti ja Lahti-Tampere -pikavuorot sivuavat kylää 10- ja 12-teitä pitkin. Koska 10-tielle on kylältä matkaa muutamia kilometrejä, ovat pikavuoroyhteydet Tampereen ja Lahden suuntiin luontevammat kuin Hämeenlinnan suuntaan.

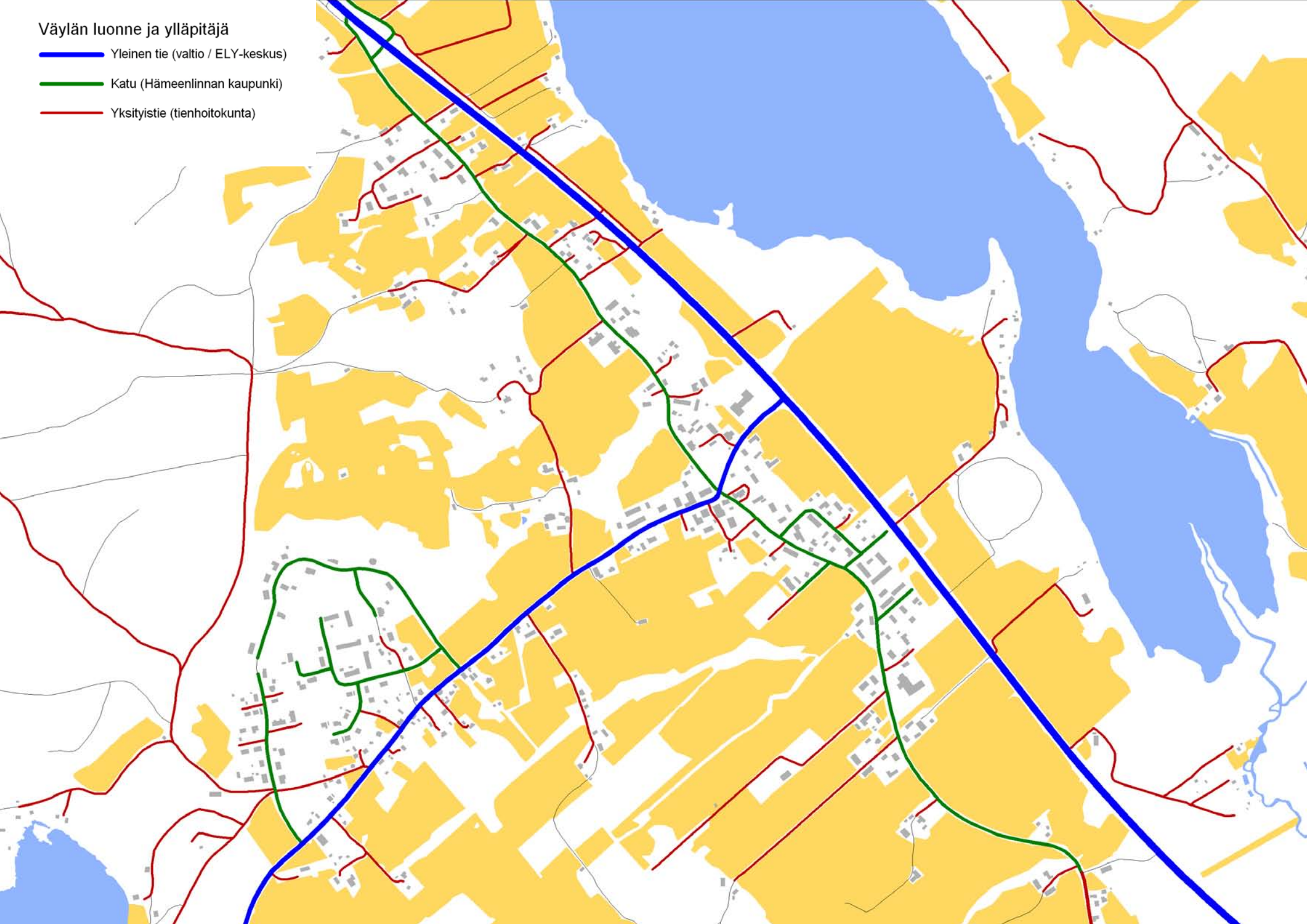
### 2.3. Infrastrukturi

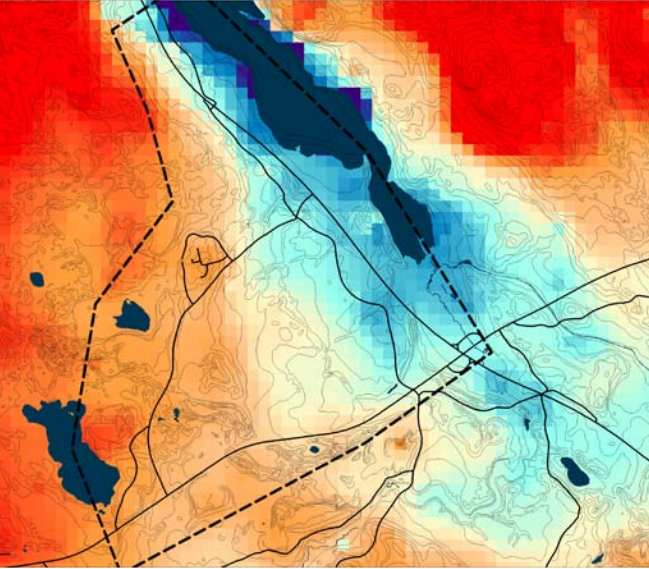
Syrjäntaan kylä on asemakaavoitettu, joten sen monet sen autoteistä ovat kaupungin hoitamia katuja. Kuitenkin pääväylä Pannujärventie on valtion omistama ja hoitava maantie. Pannujärventiellä on myös kevyen liikenteen väylä. Myös 10- ja 12-tiet ovat luonnollisesti valtion omistamia ja ylläpitämiä maanteitä. Ne tiet, jotka eivät ole kaupungin katuja tai yleisiä maanteitä, ovat yksityisteitä ja niistä vastaa kunkin yksityistien oma hoitokunta. Asukkaat ovat toivoneet Pappilantielle kevyen liikenteen väylää. Asia on huomioitu Hämeenlinnan seudun kestävän ja turvallisen liikkumisen liikenneturvallisuussuunnitelmassa. Toimintapohjelmassa on otettu hidasteen rakentaminen seurakuntakeskuksen kohdalle, ja siinä todetaan, että kevyen liikenteen väylän rakentaminen on pitkän tähtäimen tavoite.

Syrjäntaka on paikallisen vesihuolto-yhtiö HS-veden vesijohto- ja viemäriverkoston piirissä. Vesilaitoksen toiminta-alueella vesihuolto-yhtiöllä on

## Väylän luonne ja ylläpitäjä

-  Yleinen tie (valtio / ELY-keskus)
-  Katu (Hämeenlinnan kaupunki)
-  Yksityistie (tienhoitokunta)





**Yllä:** Syrjäntaan maaston korkeus-  
suhteet on kuvattu värin avulla.  
Kylän alueella maasto on verrat-  
tain tasaista laskien loivasti lännes-  
tä Suolijärveä kohden. (Kuva Ke-  
hittämisskeskus Oy Häme / Sonja  
Hilksa)

**Oikealla sivulla:** Syrjäntaan kylän  
maaperän maalajit on esitetty  
eri väreillä. Kylässä on vain vähän  
vaikeasti rakennettavia turve- tai  
savimaita ja toisaalta vähänlaises-  
ti myös hyvin kantavia kallio- ja  
moreenimaita. Suurin osa kylästä  
- niin rakennus- kuin viljelysmaas-  
takin - sijaitsee karkealla hiedalla.  
(Maaperäaineisto Geologian tutki-  
muskeskus)

toimitusvelvollisuus ja kiinteistöillä on ver-  
kostoon liittymisvelvollisuus, mikäli liitty-  
minen voidaan järjestää. Tässä haasteita  
asettaa joidenkin asemakaavoitettujen  
alueiden maanomistusolot ja toteuttamat-  
tomat kadut, jolloin reittiä vesi- ja viemäri-  
putkille ei aina löydy yksinkertaisesti.

Tuuloksen entisen kunnantalon yh-  
teydessä on yksityinen hakelämpövoimala,  
joka lämmittää lähimpiä taloja. Yleisesti  
kaukolämpöä ei ole saatavilla, vaan raken-  
nuksilla on oltava kiinteistökohtainen läm-  
mitysjärjestelmä.

## 2.4. Maasto ja maaperä

Kylän maasto on suuressa mittakaa-  
vassa lähes tasaista tai loivasti kumpuilevaa.  
Kylä sijaitsee Suolijärven suuntaisessa laak-  
sossa, jota reunustavat moreeniharjut. Ky-  
län kohdalla laakson maasto laskee loivasti  
lännestä Suolijärveä kohden.

Ehdottomasti yleisin maalaji kylässä  
on karkea hietta, jolle myös suurin osa kylän  
rakennuskannasta on perustettu. Vanhan ky-  
lätontin kohdalla Pannujärventien ja Syrjän-  
taantien risteyksessä on pieni kallioalue, ja  
Pappilantien molemmin puolin on muutama  
moreenikukkula. Mäntynummen asuinalue  
on maaperältään hiekkaa. Vaikeasti raken-  
nettavia tai rakentamiskelvottomia maita  
kylässä on vain vähän. Kuitenkin keskeisin  
niistä on kunnan omistama ja sijaitsee Män-  
tynummen eteläpuolella. Alue on asemakaa-

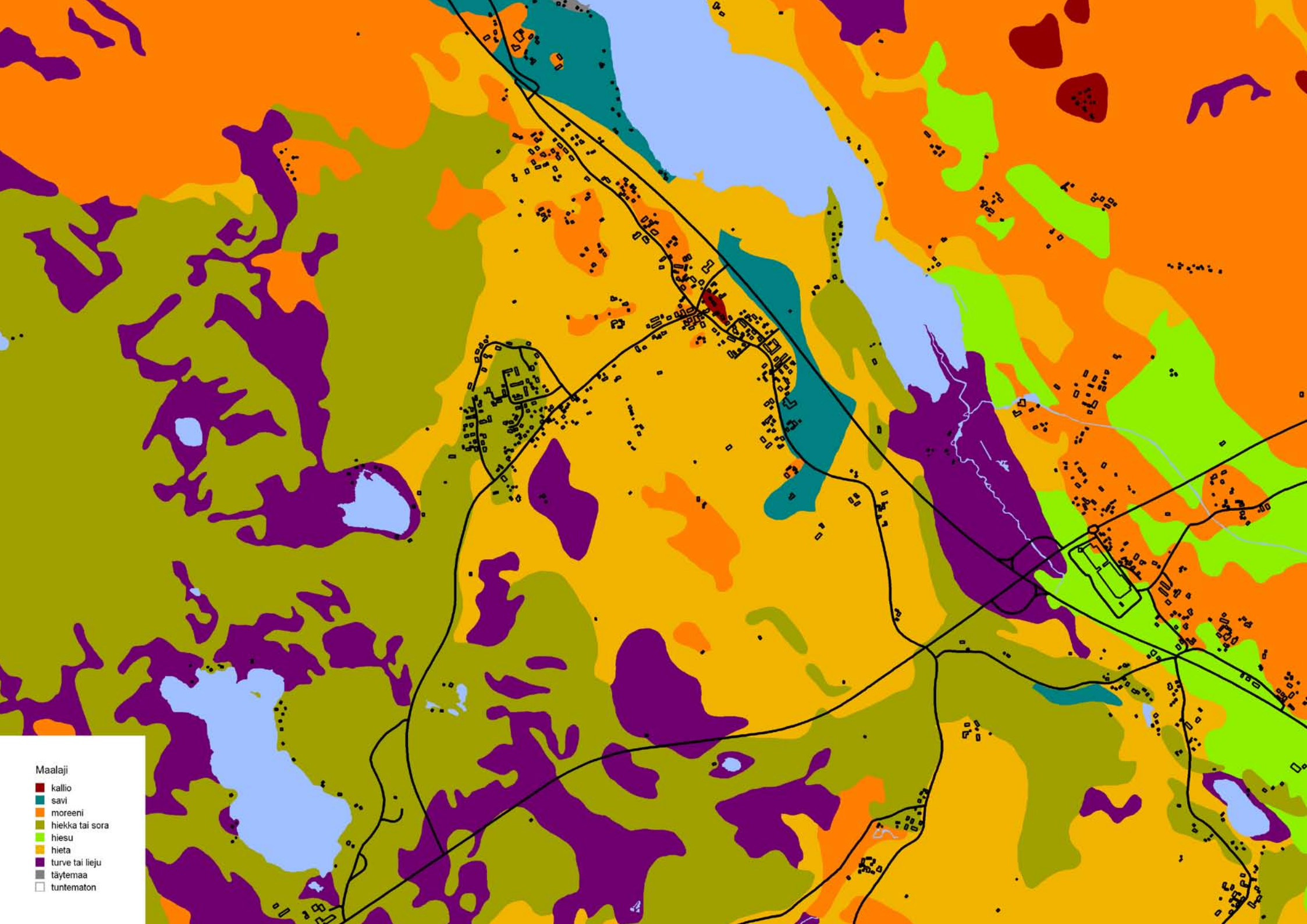
voitettu asumiskäyttöön, vaikka kylässä olisi  
parempaakin rakennusmaata.

## 2.5. Kyläkuva

Kyläkuvan ytimen muodostaa ky-  
län jako kahteen: vanhan kylätontin ym-  
päriille syntyneeseen asutukseen sekä ns.  
yläkylään, jonka yhteyteen Mäntynum-  
men asuinaluekin on rakennettu. Pannu-  
järven asuinalue puolestaan on uusi avaus  
kyläkeskustan ulkopuolella, joten se on  
ikänsä kuin autonominen yksikkö, jolla ei  
ole kyläkuvallisia merkityksiä vanhalle ky-  
lälle.

Tien molemmille puolille levit-  
täytynyt yläkylä on ollut vähäväkisten  
pienten mäkitupien aluetta, mikä näkyy  
edelleen alueen pienimittakaavaisessa  
rakennuskannassa. Mäntynummen kau-  
punkimainen asuinalue piiloutuu onnistu-  
neesti yläkylän vanhan rakennuskannan  
taakse. Mäntynummen rakennuskanta  
edustaa erityisesti 1980- ja 1990-lukujen  
omakotirakentamisen muotivirtauksia,  
eikä juuri eroa kaupunkien pientaloalu-  
eista. Yläkylän ja vanhan kylätontin väli-  
nen alue on rakentunut jonkin verran tien  
eteläpuolelta, mutta "kylien" välillä ollut  
avara kohta erottuu edelleen maisemassa  
tuottaen siihen rytmiä ja hahmotettavuut-  
ta.

Syrjäntaan keskiaikainen kylä-  
tontti on sijainnut Syrjäntaantien ja Pan-



Maalaji

- kallio
- savi
- moreeni
- hiekka tai sora
- hiesu
- hieta
- turve tai lieju
- täytemaa
- tuntematon



Näkymä Vilholantietä. 1980-luvun tiiliirakentaminen on leimallista kylän uudemmalle rakennuskannalle. Taustalla, Suolijärven takana, siintävät Multasillan metsälaitumet, jotka ovat maakunnallisesti merkittävä perinnebiotooppi. Vaikka Multasillan metsälaitumet ovat teknisesti naapurikylän puolella, on niillä rooli Syrjäntaan maisemassa.

nujärventien risteyksessä sen pohjoispuolella. Ryhmäkylä tuhoutui sisällissodan taisteluissa ja kylä rakentui uudelleen saman paikan ympärille, mutta väljempänä. Ydinkylän rakenteen ja kyläkuvan perustan muodostavat maatilojen talouskeskukset asuin- ja talousrakennuksineen. Niiden ympärille on sittemmin rakentunut liike-, rivitalo- ja omakotitaloasutus Syrjäntaantien ja Pappilantien suuntaisesti. Teiden risteykseen oli muodostunut myös Syrjäntaan liikekeskusta, josta Tuulostorin ostoskeskus Pannujärventien ja 12-tien risteyksessä teki poikkeuksen. Vanhoiksi liiketiloiksi helposti tunnistettavien rakennusten hiljentyneisyys leimaa nyt kylän ytimen kyläkuvaa yhdessä 1980-luvun tiiliarkkitehtuurin kanssa. Syrjäntaantien varressa sijaitsee useita vanhoja maatilojen talouskeskuksia, joiden lomaan on rakentunut aikanaan muodinmukaisia tiilipintaisia rivitaloja. Pappilantien varressa pieni rintamamies-taloasutus erottuu selvästi omana kokonaisuutenaan. 2000-luvun taitteen rakennuskanta on sijoittunut sekä olemassa olevan rakenteen sekaan että omille alueilleen Pannujärvelle ja Pirttilehtoon, ja lisäksi Tuulospolun varteen, mikä on ratkaisuihin ainoa, joka jättää maisemallisesti runsaasti toivomisen varaa - rakennusten sijoittelua maisemaan voisi jopa luonnehtia epäonnistuneeksi.

## 2.6. Arvot

### Maisema

Syrjäntaan kylä on osa Maakuntakaavaan merkittyä maakunnallisesti arvokasta Suolijärven maisema-aluetta. Suolijärvellä on keskeinen sija Tuuloksen ja Syrjäntaan maisemassa. Järvi ja itärantaa reunustavat jyrkät, metsäiset kalliomäet muodostavat laajaa aluetta hallitsevan maisemaelementin. Alueella pitkään jatkunut karjanhoito on luonut arvokkaita perinnemaisemakohteita, joita ovat esimerkiksi Multasillan metsälaitumet Suolijärven itäpuolella. Nämä metsälaitumet ja hakamaa ovat maakunnallisesti arvokas perinnemaisemakohte, ja ne näkyvät Suolijärven yli Syrjäntaan kylään toimien kylästä avautuvien näkymien tärkeänä taustana, vaikka sijaitsevatkin naapurikylän puolella.

Kylä kuului myös Sairialan-Syrjäntaan kulttuurimaisemaan, joka oli mukana Museoviraston vuoden 1993 inventoinnissa Valtakunnallisesti merkittävistä rakennetuista kulttuuriympäristöistä (ns. RKY-alueet). RKY-alueiden vuoden 2009 uudelleenarvioinnissa alue kuitenkin nimettiin uudelleen Tuuloksen historialliseksi kirkkomaisemaksi ja sen rajausta supistettiin, jolloin Syrjäntaan kylä tippui pois valtakunnallisesti arvokkaiden alueiden listalta. Tuuloksen maisemaa on tutkittu ainakin kahdessa eri julkaisussa:

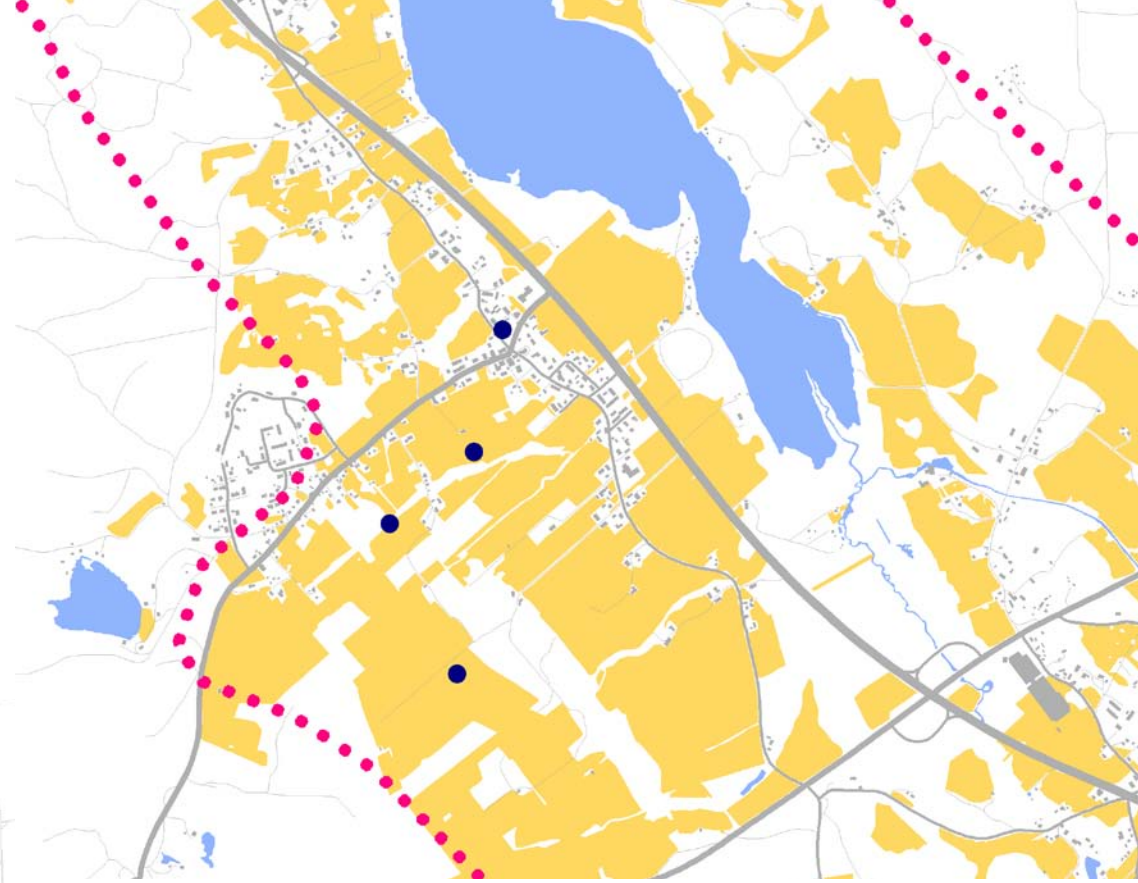
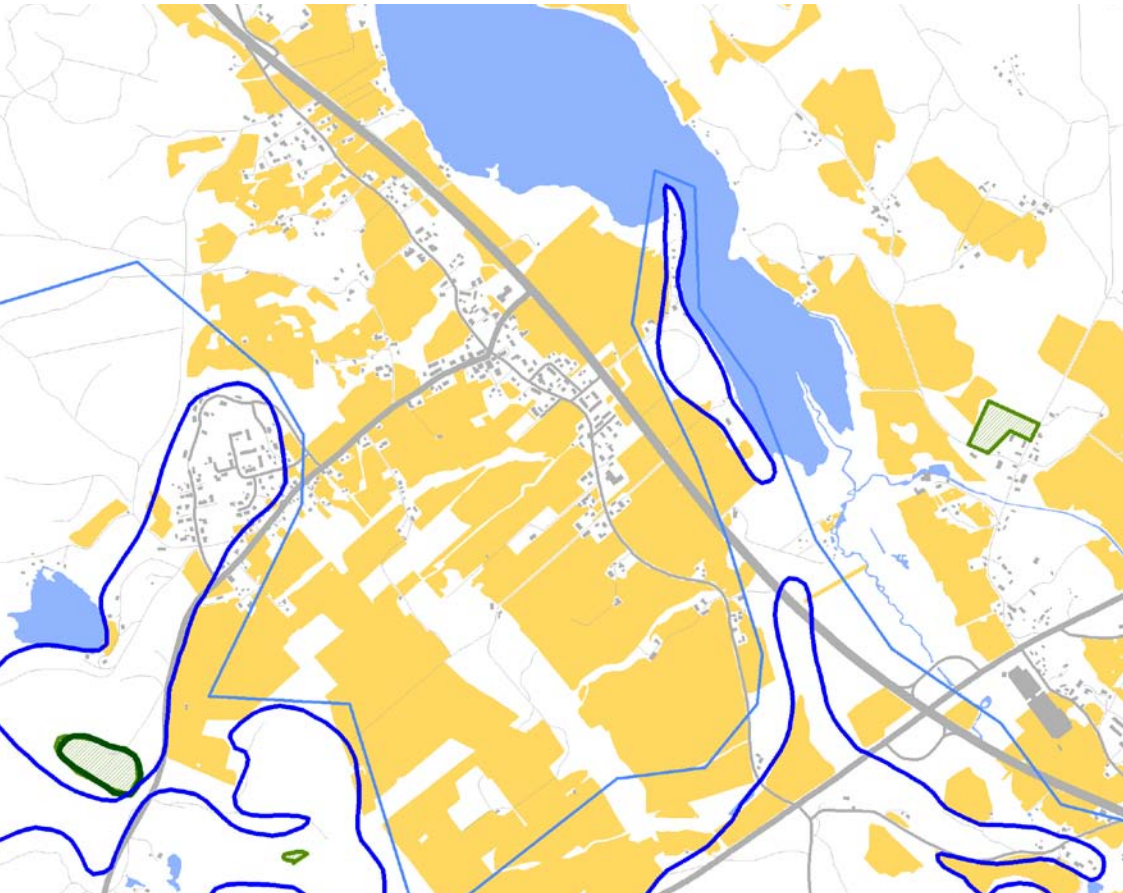
- Suovanen, Tuula 2002: Maisemamuutos



## Luonnonarvot

- Luonnonmuistomerkki tai muu luontokohde
- ▭ Natura 2000 -suojelualue
- ▨ Luonnonsuojelualue
- ⋯ Luonnonsuojeluohjelman alue
- Varsinainen pohjavesialue
- Pohjaveden muodostumisalue

Alla: Syrjäntaka on pohjavesialuetta. Kylän rakennetun ympäristön seassa ei ole erityisiä luonnonarvoja, vaan suojelualueet sijaitsevat siitä erillään. Tärkein näistä on kylmäkukkaesiintymä, joka kasvaa Hevospiertämännäessä. Pienempi suojelualue on Kuivaharjun lehmusmetsä, joka on maakunnallisesti arvokas luontotyyppi. (Aineistot:SYKE)



## Rakennetun ympäristön arvot

- Kirkkolain perusteella suojeltu rakennus
- Muinaisjäänös
- ⋯ Maakunnallisesti arvokas maisema-alue (maakuntakaavasta)
- ▭ Valtakunnallisesti arvokas maisema-alue (valtioneuvoston päätös)
- ▭ Arvokas rakennettu kulttuuriympäristö (Museoviraston inventointi)

Yllä: Syrjäntaka on maakuntakaavaan merkittyä maakunnallisesti arvokasta maisema-alueita. Alueen lukuisat muinaismuistolöydöt kertovat asutuksen olevan vanhaa perua. Syrjäntaka tippui vuoden 2009 inventoinnissa Museoviraston Arvokaiden rakennettujen kulttuuriympäristöjen listalta. (Aineistot: Museovirasto)



**Yllä:** Manttaalikunnan jyvämäkasiinit 1800-luvulta ovat paitsi kylän arvokasta paikallista rakennusperintöä, myös EU-direktiivin perusteella suojeltuja korvayökkölepakojen asuinpaikkana.

**Alla:** Paikallisen osuusliikkeen kaupparakennus vuodelta 1920. Liiketoiminta on loppunut, mutta ikkunat kertovat edelleen rakennuksen menneisyydestä.



Tuuloslaaksossa 1700-luvun lopulta nykypäivään. Turun yliopiston maantieteen laitos.

- Salomäki, Paula 2000: Tuuloksen maise-maselvitys. Hämeen maaseutukeskus.

### **Muinaismuistot**

Pannujärventie eteläpuolisilla pelloilla sijaitsee kolme kivikautista asuinpaikkaa, jotka ovat kiinteitä muinaismuistoja. Lisäksi Etu-Lepistön pelloilta on tehty kivikautinen irtolöytö, ja vanhan kylätontin risteyksessä saattaa olla säilynyt vanhaan kylätonttiin liittyviä historiallisia rakenteita.

### **Rakennusperintö**

Syrjäntaan palon vuoksi kylässä on vain vähän ennen vuotta 1918 rakennettua rakennuskantaa. Syrjäntaantien varressa sijaitsevat lainajyvästön hirsiset makasiinit 1700- ja 1800-luvuilta ovat maakunnallisesti arvokkaat, samoin Tuuloksen Pirtti, joka on nuorisoseurantaloksi vuonna 1906 siirretty lammilainen maatilan asuinrakennus. Myös Syrjäntaan koulu ja kirkkoheranpappila oli noteerattu maakunnallisesti arvokkaaksi, mutta ne joutuivat tulipalon tuhoamiksi 2000-luvulla. Pappilan rakennuskokonaisuudesta säilyi kuitenkin toinen asuinrakennus ja kaksi talousrakennusta. Syrjäntaan kyläasutus on maakunnallisesti arvokas rakennuskokonaisuus, johon kuuluvat mm. Häppölän ja Rekolan jugend-

tyyliset päärakennukset noin 1920-luvulta, Etu-Lepistön talouskeskus 1800-luvun puolelta, VPK:n talo 1900-luvun alusta, VPK:n kalustovaja vuodelta 1885 ja 1900-luvun alun ajokaluteollisuuteen liittyvä Mauritz Koskisen sementtitiilinen tehdas. Merkittäviä ovat myös monet 1900-luvun alun tiiliset karjasuojat, joista Vanha-Raikon navetta eli nykyinen Tuulos-Rievän leipämyymälä on komein.

”Yläkylän” mäkitupalaisasutus on vanhimmiltaan osin 1800-luvun puolelta, tällaisia on esimerkiksi paikallisesti arvokas Lintulan sotilastorppa. Syrjäntaan ydinkeskustassa harvinaista tilattomien asutusta edustaa säilynyt Jokirannan mäkitupa, joka on ajalta ennen kylän paloa. Muita paikallisesti arvokkaita rakennuksia ovat Kosmaan tilan asuinrakennukset 1920- ja 1940-luvuilta, jotka toimivat 1900-luvulla kunnanvirastona sekä terveystalona ja ovat nyttemmin palaamassa asuinkäyttöön. Arvokkaita pihapiirejä ovat myös Mutas-Raikon 1930-luvun rakennuskokonaisuus, Vanha-Raikon eli Tuulos-Rievän pihapiiri sekä Orilähteen 1800-luvun kansanomaista hirsirakentamista edustava rakennusryhmä. Yksittäisiä tärkeitä rakennuksia ovat Taka-Lepistön korkea aitta 1700-luvulta, Vanha-Akkalan päärakennus 1910-luvulta, Tuuloksen säästöpankin vanha toimitalo Pankinmaa 1950-luvulta ja Syrjäntaantien ja Pannujärventien risteyksessä sijaitseva

Osuuskaupan talo vuodelta 1920.

Tuuloksen ja Syrjäntaan arvokkaaseen rakennusperintöön voi tutustua tarkemmin seuraavien julkaisujen avulla:

- Ahola, Teija 2002: Rakennusinventointi - Tuulos. Hämeen ympäristökeskuksen moniste 42/2002. Kustantajat Hämeen ympäristökeskus & Tuuloksen kunta.

- Hämeen liitto 2003: Rakennettu Häme - Maakunnallisesti arvokas rakennusperintö. Kustantaja Rakennustieto.

### Luonto

Tuulos kuuluu Hämeen lehtokeskuksen alueeseen, mikä näkyy metsien rehevyytenä. Syrjäntaan Kuivaharjulla on pieni maakunnallisesti merkittävä lehmusmetsä, jossa saattaa esiintyä liito-oravia. Poutunsuolta Syrjäntaakse ulottuu tärkeän luontokokonaisuuden muodostava harjujakso, joka on noteerattu maakuntakaavassa MY-alueena (maa- ja metsätalousvaltainen alue, jolla on erityisiä ympäristöarvoja). Tällä alueella Syrjäntaan Hevospierettämänmäessä sijaitsee myös valtakunnallisesti merkittävä hämeenkylmäkukkaesiintymä, joka on suojeltu sekä Natura-alueena että yksityismaiden luonnonsuojelualueena. Aitoja kylmäkukkia on alueella noin 10 yksilöä, kangasvuokon ja kylmäkukan risteymiä reilu 50 yksilöä. Lähinnä vain Kanta-Hämeessä esiintyvä hämeenkylmäkukka on erittäin uhanalai-

nen, ja kangasvuokkokin on vaarantunut. Tuulos on kylmäkukan ja kangasvuokon risteymien elinvoimaisinta esiintymisaluetta. Syrjäntakana kasvaa vaarantuneista lajeista myös keltamataraa, ja Syrjäntaan koulun lähellä kynäjalavaa, joka on myös rauhoitettu laji. Mesikämmekkää, joka on kosteilla niityillä kasvava putkilokasvi, tavattiin 1800-luvulla Maaherranojan tuntumasta. Etsinnöistä huolimatta mesikämmekkää ei ole havaittu uudelleen, ja se on todettu Suomesta kokonaan hävinneeksi.

Viljamakasiineissa Tuuloksen papilan lähellä asuu korvayökkölepakkojen yhteisö. Niiden lisääntymis- ja levähdyspaikat ovat luontodirektiivin perusteella suojeltuja. Syrjäntakana on myös liito-oravalla sopivaa maastoa mm. Maaherranojan varressa Mäntynummella.

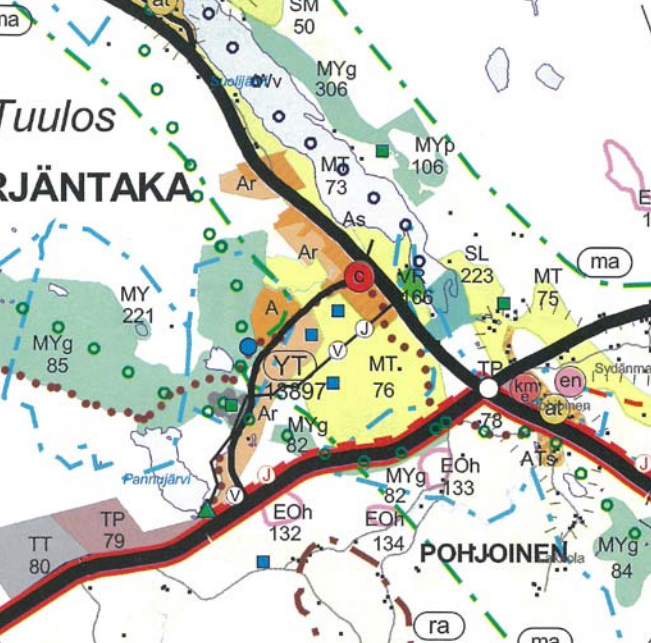
Paikallisesti merkittäviä luontokohteita on Syrjäntakana useampia. Niihin voi tutustua Tuuloksen luonto-opaan avulla (Jutila Heli, 2009: Tuuloksen luonto-opas - Hämeenlinnan ympäristöjulkaisuja 4. Kustantaja Tuulos-seura ry).

### 2.7. Kaavoitus

Maakuntakaava vuodelta 2006 sisältää suurisuuntaisen ajatuksen Syrjäntaan kyläalueen laajentamisesta Pannujärven suuntaan siten, että se täyttäisi nykyisen Pannujärven asuinalueen ja kylän välin Pannujärventien eteläpuolella. Kaa-



Syrjäntaan Hevospierettämänmäen hämeenkylmäkukkaesiintymä on suojeltu. Hämeenkylmäkukka on erittäin uhanalainen. (Kuva Heli Jutila)



**Yllä:** Syrjäntaka Kanta-Hämeen maakuntakaavassa. Vaaleanruskeaa asuinuumerkintä on venytetty Mäntynummelta Pannujärventien asuinalueeseen saakka. Vaihemaakuntakaavassa ylä- ja alakylän erottava peltoaluekin on merkitty asuinalueeksi.

**Oikealla sivulla:** Syrjäntaan, Pohjoisen ja Pannujärven osayleiskaava tunnustaa Pannujärventien eteläpuolen uudelleensuunnittelu- tarpeen (rasteroitu alue).

vaan merkitty alue vastaa laajuudeltaan lähes nykyisen kylän ydinaluetta ja venyttäisi kylää voimakkaasti pois päin sen keskustasta. Kesällä 2012 hyväksytty maakuntakaavan päivitys (1. vaihemaakuntakaava) esittää lisäksi Syrjäntaan kylän laajentamista Pannujärventien eteläpuolen maisemapelioille. Vaihemaakuntakaavassa on lisäksi alakeskusmerkintä, jolla tarkoitetaan "kunnan palveluvarustukseltaan merkittävää osakeskusta". Syrjäntaan kohdalla viime aikainen kehitys on kylläkin ollut päinvastaista. Uuden rakentamisen osoittamisen kannalta maakuntakaavan lähestymistapa merkitä uusia asuinalueita on jokseenkin päinvastainen kuin kyläkaavatyön, joka pyrkii tunnistamaan ja säilyttämään kylän arvokkaat piirteet osoittaen samalla kylän omaa rakentumislogiikkaa noudattavia laajennusmahdollisuuksia. Tämä johtuu tietysti siitä, että maakuntakaavan taso on aivan liian yleispiirteinen kylän suunnitteluun. Toisaalta maakuntakaavamääräyksiä voisi käyttää väljemmin, vaikka niitä nyt on käytetty yleiskaavamaisesti. Maakuntakaavoitus ohjaa kunnan yleis- ja asemakaavoitusta, mutta ei kuitenkaan sido sitä täysin. Näin ollen kunta voi tehdä maakuntakaavasta poikkeaviakin suunnitteluratkaisuja.

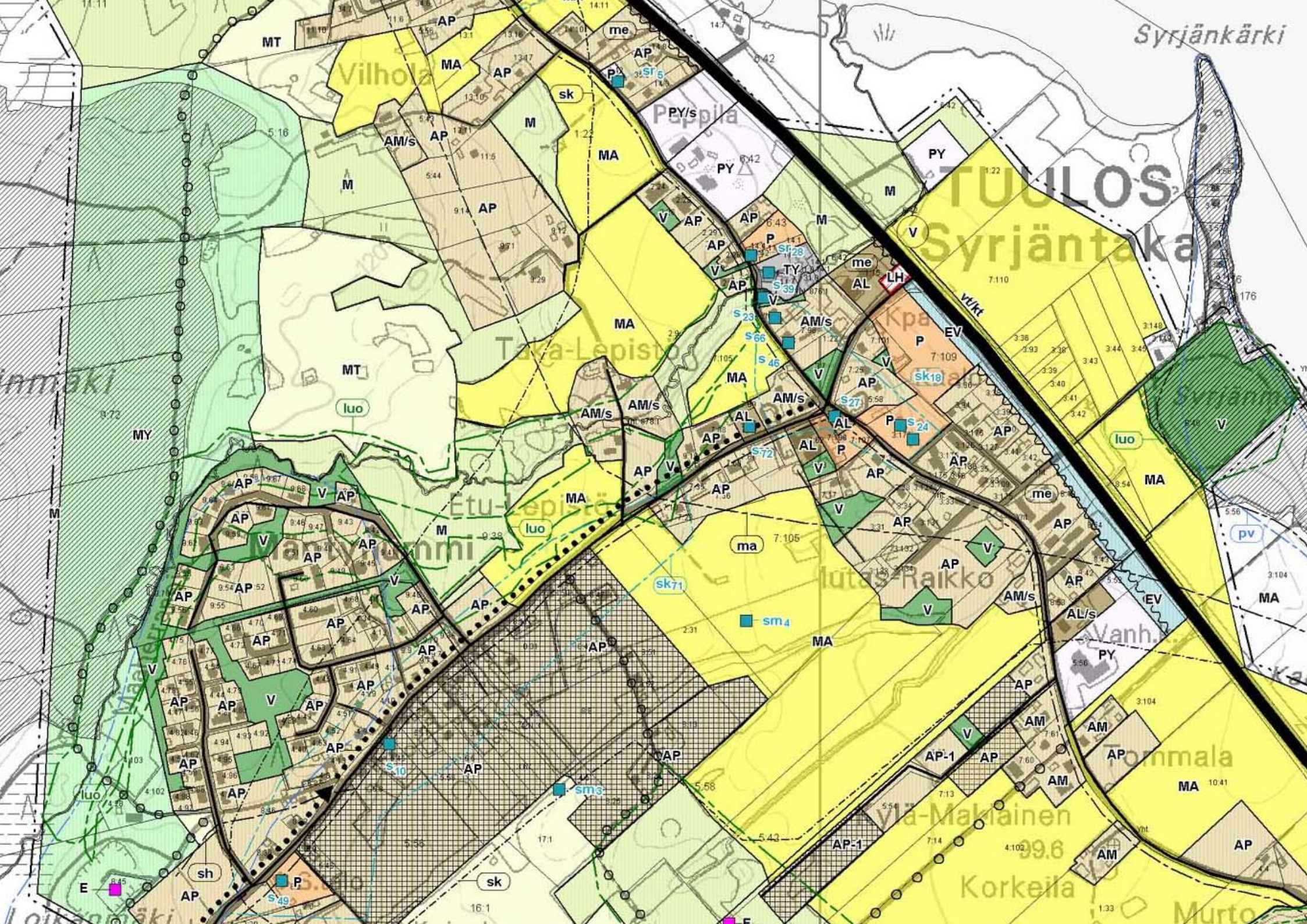
Syrjäntakana on voimassa verrattain tuore osayleiskaava (Syrjäntaka - Pohjoinen - Pannujärvi) vuodelta 2005. Yleiskaava on luonteeltaan toteava - se lähinnä toistaa parikym-

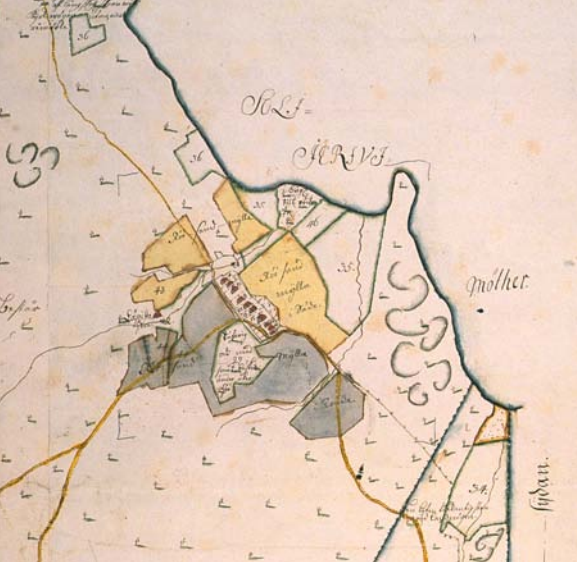
mentä vuotta vanhoissa asemakaavoissa olevat aluevaraukset. Pannujärventien eteläpuolinen, toteutumaton asemakaava-alue on kylläkin kaavassa tunnistettu asemakaavamuuksella kehitettäväksi. Uusi avaus kaavassa on Vilhoilantien ja Tureenintien väliselle metsäalueelle merkitty asuinaluevaraus. Se toistaa Mäntynummen asuinalueen rakentamisen periaatetta: kerralla kaavoitettavaksi ja rakennettavaksi tarkoitettu asuinalue piilotetaan kyläkuvasta metsän siimekseen. Tällöin ei kuitenkaan myöskään pystytä hyödyntämään kylän keskeistä vetovoimatekijää: kulttuurimaisemaa.

Lähes koko Syrjäntaan ydinkylän alue on asemakaavoitettu. Asemakaava on kaavajärjestelmämme tarkin osa, ja se on tarkoitettu taajamiin. Syrjäntaan asemakaavat ovat pääosin 1980-luvulta, ja niissä on kookkaita toteutumattomia alueita, jotka käsittävät mm. tori- ja puistovarauksia sekä asuinalueita pelloille. Asemakaavaa on analysoitu tarkemmin luvussa kolme.

## 2.8. Historia

Kylästä tehdyt rautakautiset (500 eaa. - 1200 jaa.) muinaismuistolöydöt kertovat, että Syrjäntaan asutus on vanhaa perua. Alue on ollut vakituisesti asutettu ensimmäisten ristiretkien aikaan vuoden 1250 tienoilla. Tuuloksen kirkko on 1400-luvulta. Kirjallisia mainintoja kylästä on 1430-luvulta alkaen. Syrjäntaka sijaitsee vanhan Ylisen Viipurintien varrella. Ylisen Viipurintie tunnetaan jo keskiajalta, jolloin





**Yllä:** Niklas Avanderin vuonna 1702 piirtämä kartta hävinneestä ryhmäkylästä. Talot seisoivat rivissä kylätontilla nykyisten Syrjäntaantien ja Pannujärventien risteyksen pohjoispuolella. (Kuva [www.vanhakartta.fi](http://www.vanhakartta.fi), Historian ja etnologian laitos, Jyväskylän yliopiston julkaisuarkisto)

**Oikealla sivulla ylhäällä:** Ns. Kuninkaan kartta on 1700-1800-lukujen taitteesta. Kylä näyttää samalta kuin sata vuotta vanhemmassa kartassa. Tieverkosto on sittemmin runsastunut. (Kuva kirjasta Alanen, Timo: Kuninkaan kartasto Suomesta 1776-1805, Suomalaisen kirjallisuuden seura 1989).

**Oikealla:** Olemassa olevasta rakennuskannasta tehty tarkastelu, joka osoittaa kylän kasvamista eri vuosikymmenien myötä.

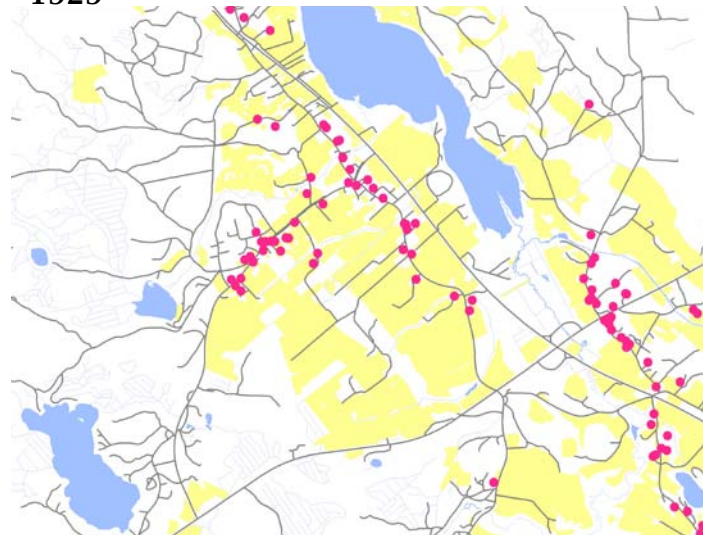
se muodosti tärkeän väylän Turusta Hämeen kautta Viipuriin ja Karjalaan. Kylässä on toiminut kestikievari ainakin 1600-luvulta lähtien kertoo keskeisestä sijainnista tärkeän väylän varrella. Lähes kaikki Syrjäntaan nykyiset pellot ovat olleet viljelykäytössä jo 1700-luvulla.

Syrjäntaka oli sisällissotaan asti ryhmäkylä. 1800-luvulla maatilojen kymmenen taloa sijalsivat yhdessä rivissä kylätontilla tienristeyksessä, sen paikan koillispuolella, jolla nyt risteävät Pannujärventie ja Suolijärventie. Ruotusotamiesten torpat sijalsivat Hämeenlinnan maantien varressa "Yläkylässä" nykyisen Mäntynummen asuinalueen eteläpuolella, ja tilattomien mäkitupia oli myös pappilan ja kylätontin välissä. Isojako lisäsi talojen määrää, ja kylän rakenne levittäytyi risteyksen molemmille puolille pysyen tiiviinä aina vuoden 1918 sisällissotaan asti, jolloin koko kylä paloi taisteluissa. Kylän tuhoutumisen jälkeen suoritettiin uusjako, jonka myötä monien maatilojen talouskeskusten

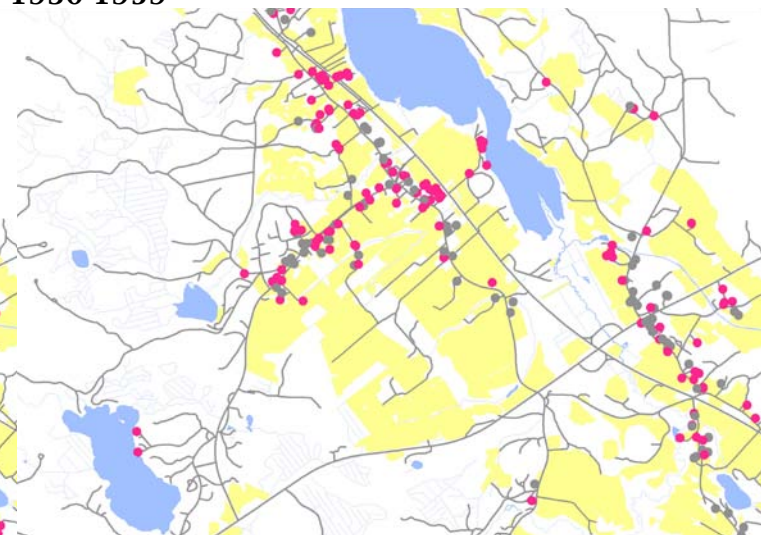
paikka siirtyi kylätontilta Syrjäntaantien varreen, tilojen omien peltojen keskelle. 1900-luvun alkuvuosikymmeninä Tuulos tunnettiin erityisesti ajokalujuen (hevoskärryjen ja -rattaiden) valmistamisesta, mutta toisen maailmansodan jälkeen alkanut autoistuminen kuitenkin tukahdutti tämän käsiteollisuuden alan.

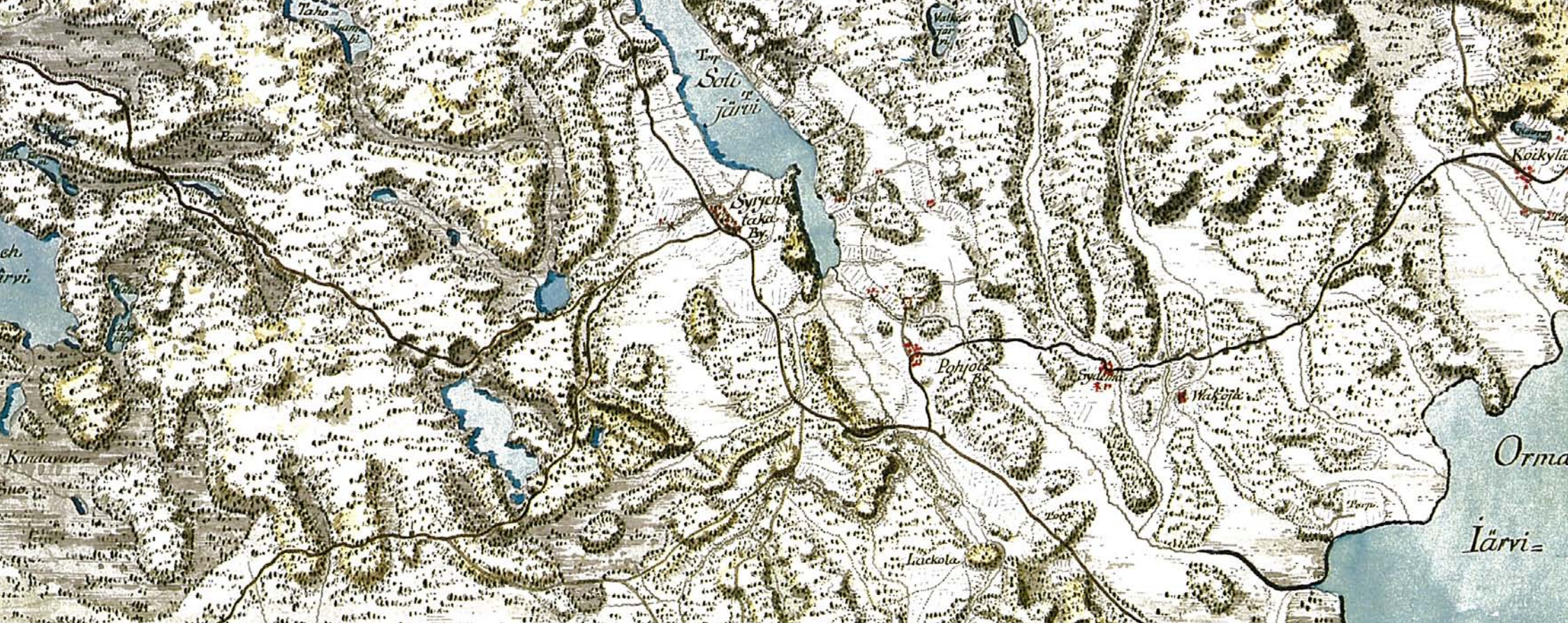
Sotien jälkeen rakennettiin kaksi rintamamiestaloaluetta Syrjäntaantien varressa sijaitseville peltoaukeille. 1960-luvulla valtio rakensi Lahti-Tampere -valtatien, joka muutti kylän rakennetta erottamalla sen Suolijärvestä ja rantapelloistaan. Mäntynummen asuinalue syntyi 1970-luvulta alkaen entisen tilattomien Yläkylän yhteyteen. Tuuloksen kaupallinen keskusta muutti 1970-luvulla Sairialasta Syrjäntaakse. Tämän jälkeen kylän suurin rakenteellinen muutos on ollut Kauppakeskus Tuuloksen rakentaminen Pohjoisten kylään 2000-luvun puolessa välissä, mikä on siirtänyt keskustatoiminnot pois Syrjäntakaa.

- 1929



1930-1959

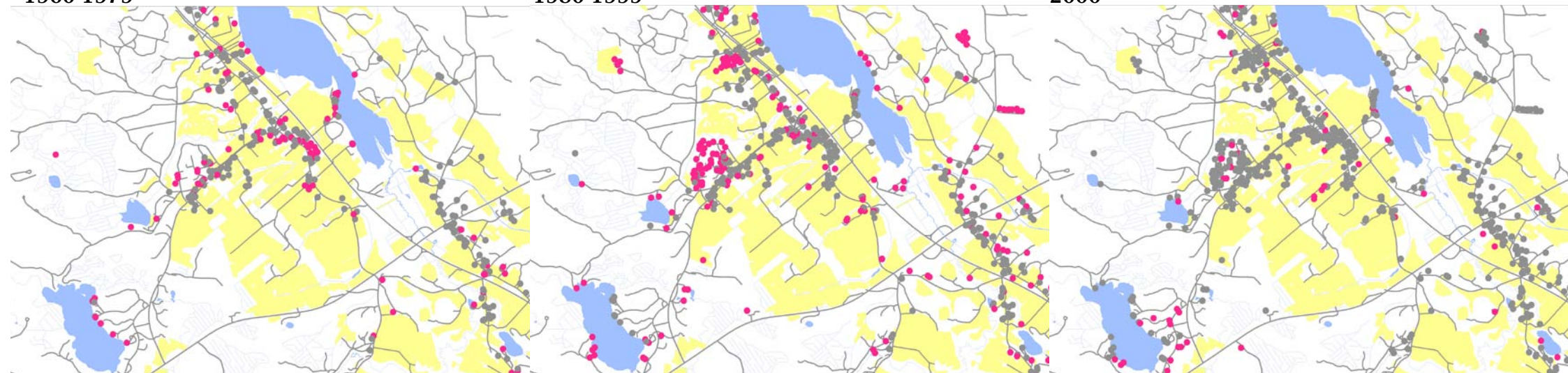




- 1960-1979

1980-1999

2000 -



# 3. KEHITTÄMISTARPEET JA -KEINOT

## 3.1. Asemakaavan muuttaminen

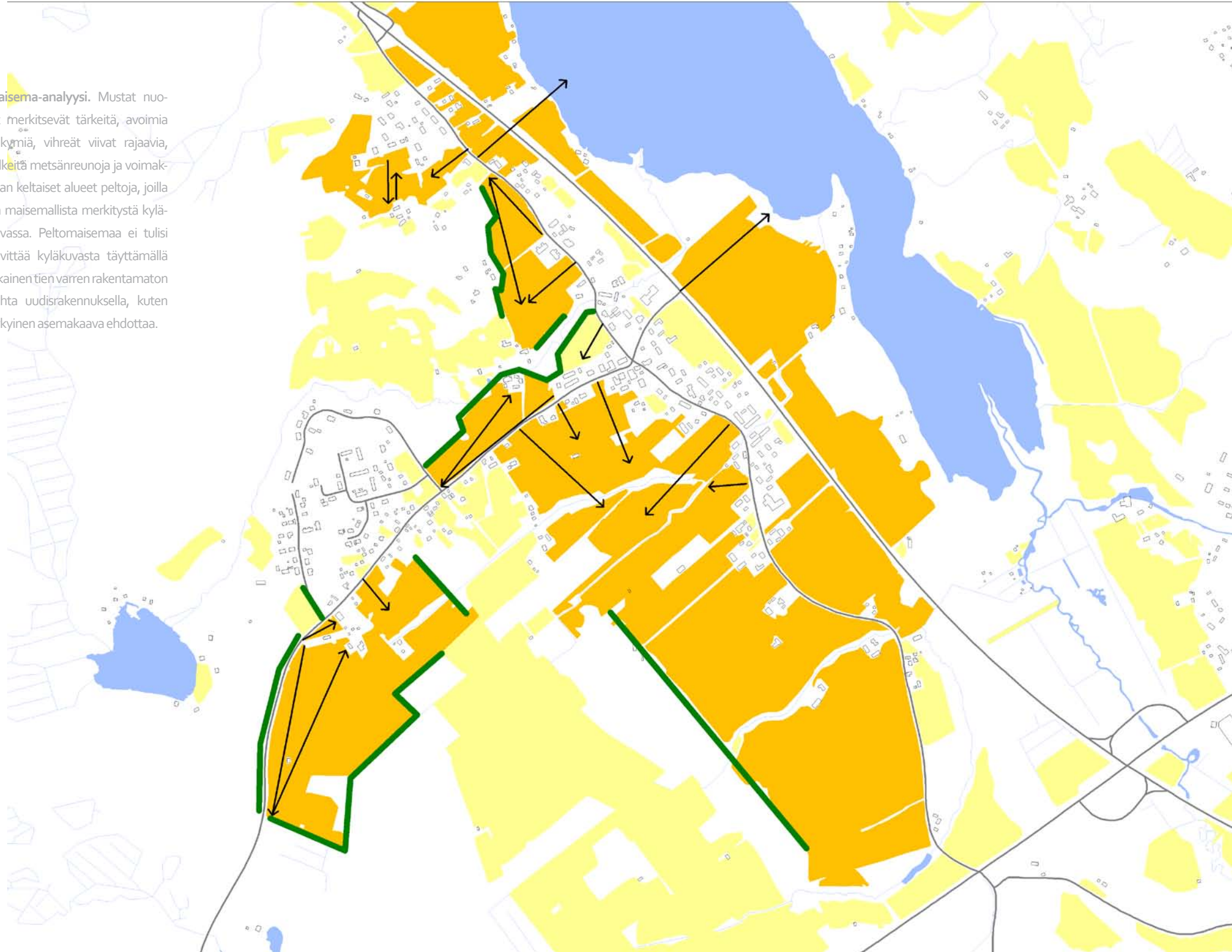
Syrjäntaan asemakaavan ajanmukaisuuden arviointi tulee ajankohtaiseksi vuonna 2013, sillä Maankäyttö- ja rakennuslain mukaan yli 13 vuotta voimassa olleiden asemakaavojen ajanmukaisuutta täytyy alkaa arvioida sinä vuonna (MRL 209§). Jos asemakaava on merkittäviltä osin edelleen toteuttamatta, kuten Syrjäntakana on ainakin joillakin alueilla kylässä, ei uusia rakennuslupia saa myöntää ennen kaavan ajanmukaisuuden arviointia (MRL 60§). Maankäyttö- ja rakennusasetuksen mukaan rakennusvalvonnan on pyydettävä kaavoittajalta asemakaavan ajanmukaisuuden arviointia rakennuslupahakemuksen tullessa vireille, jolloin lupahakemuksen käsittely lykkääntyy, kunnes ajanmukaisuus on käsitelty (MRA 68§). Mikäli kaava todetaan vanhentuneeksi, alueella tulee voimaan rakennuskielto asemakaavan muuttamista varten (MRL 61§).

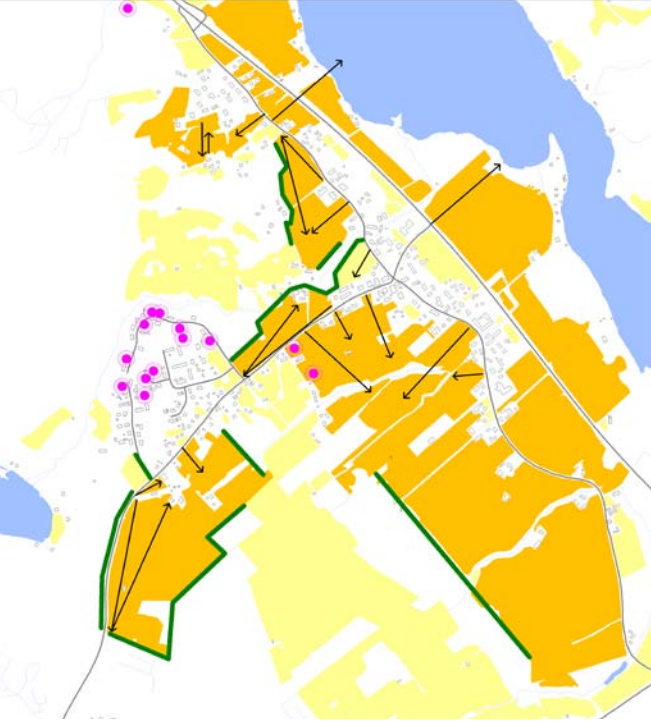
Asemakaavan muuttaminen olisi keino poistaa vanhoja asemakaavatontteja ja luoda uusia asemakaavatontteja niitä haluaville maanomistajille yhtäaikaisesti. Syrjäntaan kylän keskeisten osien asemakaavat ovat varsin vanhoja, ja edustavat 1970- ja 1980-lukujen suunnittelukäsitystä. Asemakaavamuutoksen rasitteena on, että se jouduttaisiin tekemään hyvin suurelle alueelle siten, että se kattaisi lähes koko kylän Pannujärven teollisuus- ja asuinalueita sekä Pirttilehtoa lukuun ottamatta. Maanomistajien olisi lisäksi osattava arvioida tulevaisuuden tarvettaan rakennuspaikoille, sillä rakennuspaikkoja ei kannata varata asemakaavaan, jos ei aiokaan myydä tai rakentaa niitä. Rakentamattomilta rakennuspaikoilta voidaan näet periä korotettua kiinteistövero, joka voi olla enintään 3%.

Toisena vaihtoehtona olisi myös asemakaavojen tai niiden osien kumoaminen, joka on prosessina samantapainen



**Maisema-analyysi.** Mustat nuolet merkitsevät tärkeitä, avoimia näkymiä, vihreät viivat rajaavia, selkeitä metsänreunoja ja voimakkaan keltaiset alueet peltoja, joilla on maisemallista merkitystä kyläkuvassa. Peltomaisemaa ei tulisi hävittää kyläkuvasta täyttämällä jokainen tien varren rakentamaton kohta uudisrakennuksella, kuten nykyinen asemakaava ehdottaa.





Yllä: Kaupungin myynnissä olevat tontit ovat maiseman kannalta hyviä rakennuspaikkoja, sillä ne eivät peitä näkymiä ja sijoittuvat täydennysrakennuspaikkoina luontevasti olemassa olevan kylärakenteen yhteyteen.

kuin asemakaavan laatiminen vireilletuloineen, kuulemisineen ja päätöksineen. Pelkkä asemakaavan kumoaminen ei kuitenkaan ratkaise sitä, miten Syrjäntaan maankäyttöä ohjataan tulevaisuudessa. Asemakaavan kumoamisen jälkeen voimassa olisi vielä Syrjäntaan oikeusvaikutteinen osayleiskaava vuodelta 2005, joka voisi yhdessä epävirallisen kyläkaavan kanssa ohjata ns. laajennettua rakennuslupaharkintaa eli suunnittelutarveratkaisumenettelyä. Suunnittelutarveharkinta on maanomistajien kannalta joustava säätelymuoto, sillä heidän ei tarvitse ennakoida tarvetta rakennuspaikoille pitkälle tulevaisuuteen, vaan lupaa voidaan hakea sen tullessa ajankohtaiseksi. Ajatus pelkästä asemakaavan kumoamisesta ilman suunnitelmaa uudesta kaavoituksesta saattaa kuitenkin herättää asukkaissa huolta kylän rakentamisen tulevaisuudesta, ja näin ollen voi olla, että pelkkää asemakaavan kumoamista tultaisiinkin vastustamaan, vaikka asukkaat yleisesti tunnustavat, ettei se ole ajantasainen eikä moninkaan osin toteutamiskelpoinen.

Kolmas vaihtoehto olisi korvata Syrjäntaan nykyinen osayleiskaava suoriin rakennuslupiin oikeuttavalla kyläyleiskaavalla (MRL 44§). Sen edellytyksenä olisi, että Syrjäntakaa ei käsitettäisi taajamaksi vaan kylämäiseksi alueeksi. Toinen edellytys on vähäinen rakentamisen paine, jon-

ka rajoihin 2-3 omakotitaloa vuodessa 600 asukkaan kylässä mielestäni hyvin mahtuu. Osayleiskaava on tuore (vuodelta 2005), mikä ei tue ajatusta kaavamutoksesta. Sen sijaan sisällöllisten seikkojen voidaan katsoa tukevan osayleiskaavan muuttamista. Osayleiskaava tyytyy lähinnä toistamaan vanhojen asemakaavojen ideoita ja sisältää vain vähän uusia avauksia, joiden kyläkuvaan ja maisemaan sopivuus voidaan kyseenalaistaa. Osayleiskaavan pääajatus asumisen suhteen on, että Pannujärventien eteläpuolisella alueella asemakaava tulisi uusiksi ottaen paremmin huomioon maaperän rakennettavuus sekä maisema- ja kulttuurihistorialliset arvot. Kyseiselle alueelle on kuitenkin em. seikkojen ja maanomistuksen pirstaleisuuden vuoksi vaikea järjestää asumista siinä määrin, että asemakaavoitus olisi järkevää. Asemakaavan ajanmukaisuuden arvioinnin aikajänne on uuden lain myötä 13 vuotta (MRL 209§) ja suoriin rakennuslupiin oikeuttavan kyläyleiskaavan 10 vuotta (MRL 44§). Ero asemakaavan eduksi ei ole merkittävä, niin että sitä pitäisi tämän tähden suosia.

### 3.2. Asemakaavan analyysi

Syrjäntaan asemakaavoissa on 125 rakentamatonta tonttia, mikä on varsin huomattava määrä, kun kylässä on viimeisen 10 vuoden aikana rakennettu noin 30 uutta omakotitaloa. Jos tahti säilyy saman-

- omakotitalotontti
- rivitalotontti
- pientalotontti (okt tai rt)
- liiketontti



**Pannujärvi ↑**

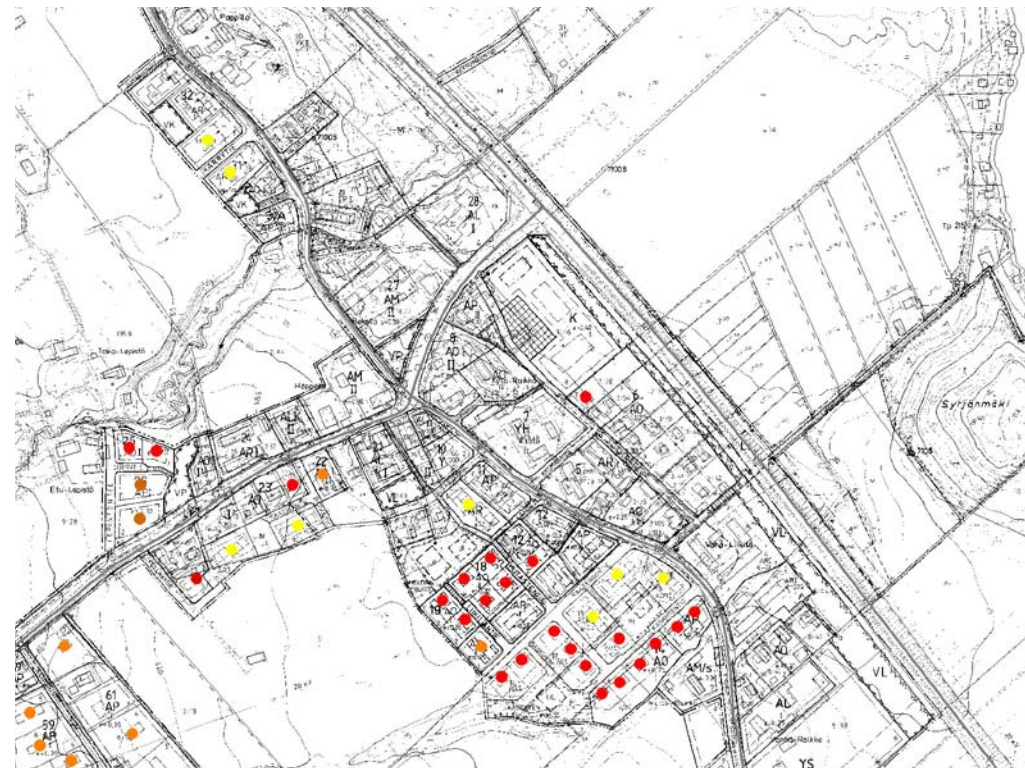
**Kirkkomäki ↓**



**Mäntynummi ↑**

**Kyläkeskusta ↓**

Syrjäntaan asemakaavojen vertaaminen maastokarttaan paljasti kylästä 125 rakentamatonta tonttia, mikäli on melkoinen määrä 2-3 talon vuotuisen rakentamistahtiin verrattuna. Erityisesti Pannujärventien eteläpuolinen ja Syrjäntaantien länsipuolinen alue eivät ole koskaan toteutuneet, eikä niiden toteutuminen ole kyläkuvan kannalta edes toivottavaa, sillä valtaosa peltomaisemasta katoaisi tien varsien rakentamisen myötä.



laisena, olisi vanhoissa asemakaavoissa jäljellä 40 vuoden tonttireservi. Hämeenlinnan kaupunki omistaa tonteista vain 37 kappaletta, joten yli 70% tonteista on yksityisessä omistuksessa.

Merkittävä osa asemakaavojen tonteista ei myöskään ole suoraan rakennettavissa, sillä maaperä- ja kiinteistönomistusolot on jätetty ottamatta huomioon kaavoja laadittaessa. Myös osa kaupungin tonteista on tällaisia. Esimerkiksi Pannujärventien eteläpuolisen alueen asemakaavan toteutuminen edellyttäisi yksityisten tonttien osalta raskaita kiinteistöjärjestelyjä maanomistajien kesken, minkä toteutuminen on varsin epätodennäköistä. Kaupungin tontit taas sijaitsevat huonolla maaperällä, ja alueen kadut sekä kunnallistekniikka ovat rakentamatta. Näiltä osin kaava on myös tehoton ja kallis, sillä tontit on kaavassa suunniteltu neljän tontin kortteleihin, joita kadut ympäröivät joka puolelta. Näin lähes jokaisella tontilla on katu kahdella sivulla, mitä ei voi pitää tarpeellisena tai tarkoituksenmukaisena. Asemakaavan toteuttamattomuus ja toteuttamiskelvottomuus heijastuvat kyseisellä alueella myös vesihuollon järjestämiseen.

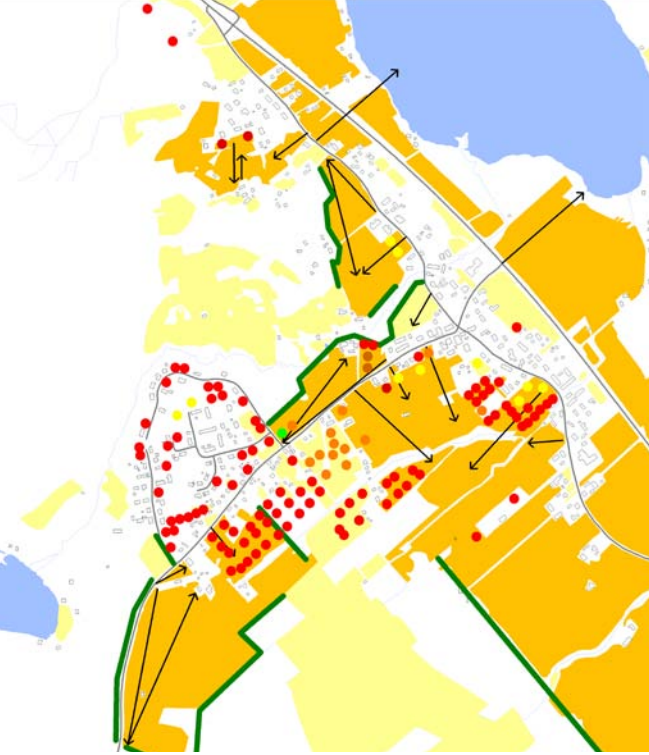
Myös maisemallisesta ja kyläkuvallisesta näkökulmasta asemakaavassa olevan reservin rakentumisesta ei voi kaikilta osin pitää toivottavana. Kaavaissa on täy-

tetty Pannujärventien ja Syrjäntaantien varrella olevia rakentamattomia kohtia tonteilla siten, että niiden rakentuuessa useat keskeiset näkymät kylän pelloille häviöivät.

### **3.3. Täydennysrakentaminen**

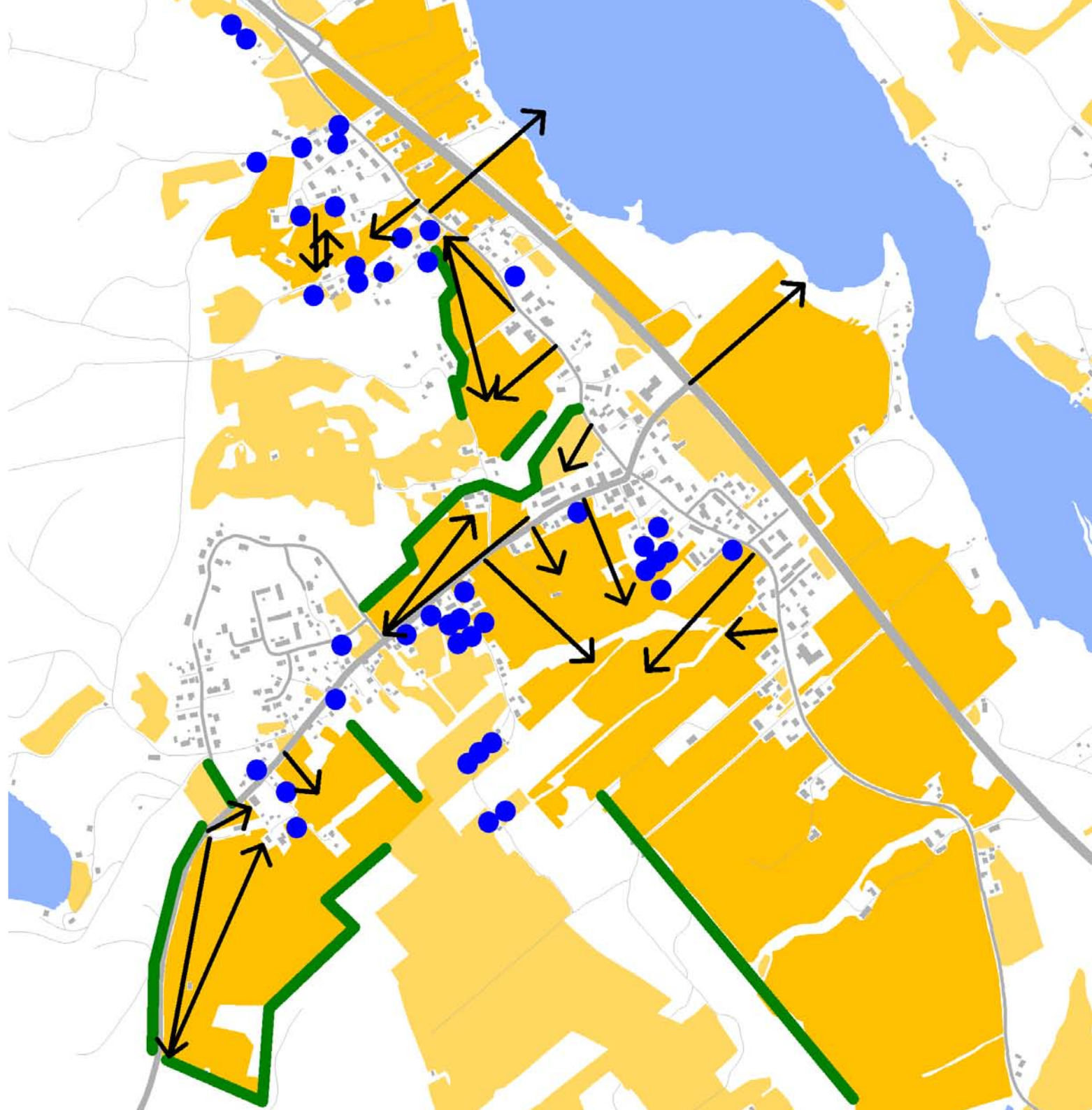
Asuinaluehankkeita lukuun ottamatta Syrjäntaan kylä on kautta historian täydentynyt sinne tänne olemassaolevan rakenteen sisälle ja reunoille. Tällaista maanomistajalähtöistä täydentämistä on vaikea suunnitella asemakaavalla, kun kylän pinta-ala on suuri. Myöskään kaupungin maanhankinnan kannalta pienten rakennuspaikkojen hankkiminen sieltä täältä ei ehkä ole mielekästä politiikkaa. Tällöin yksityiset maanomistajat tulevat avainasemaan tonttitarjonnan ja jatkuvuuden turvaamiseksi kylässä. Tällöin maanomistaja saanee maastaan myös parhaan hinnan, kun kaupassa ei ole välikäsiä.

Mäntynummen ja Kirkkomäen omakotitaloalueet on aikoinaan osattu suunnitella ja sijoittaa siten, että niiden laajuus ei näy kyläkuvassa. Ne edustavat kuitenkin kaupunkimaista pientaloaluesuunnittelua, jossa kunta on hankkinut kerralla suuren maa-alueen, jonka se on sitten kaavoittanut pienehköiksi omakotitonteiksi. Yllättävän iso osa Mäntynummen tonteista on edelleen myymättä, vaikka alueen uudempikin osa on kaavoitettu jo yli 20 vuot-



Yllä asemakaavojen rakentamattomat tontit maisema-analyysikartan päälle asetettuna. Rakentaminen kaavan mukaan tukkisi monia kylämaiseman kannalta olennaisia näkymiä.

Oikealla maisema-analyysin avulla maastossa kartoitettuja rakennuspaikkoja, jotka täydentävät kylän olemassa olevaa rakennetta sen perinteisen rakentumislogiikan mukaisesti. Paikkaehdotuksia on 45 kappaletta, mikä nykyisellä rakentamistahdilla vastaa 15-20 vuoden tarvetta.





**Mihin ja miten rakennetaan?**  
Syrjantaan kylän uusinta kerrostumaa edustavat peltotien varteen kaavoitetut ja rakennetut kunnalliset vuokra-asunnot. Kloonalaloilla ei värisävyä lukuun ottamatta ole enää juuri mitään yhtymäkohtaa kylärakentamiseen tai maaseudun rakennusperinteeseen.

ta sitten. Asuinalueista uusin, 2000-luvulla kaavoitettu Pannujärven omakotitaloalue, sijaitsee yli kilometrin päässä Syrjantaan taajaman rajasta. Alueella ei ole mitään palveluita ja se toimii täysin henkilöauto liikenteen varassa. Liikenne ei kuitenkaan suuntaudu Syrjantaakse, koska palvelut ovat muuttaneet sieltä Tuulosen kauppakeskukseen, missä mielessä Pannujärven asuinalue ei juuri tue kylän jäljellä olevien palveluiden säilymistä tai uusien syntymistä. Alue on niin kaukana, että pienimmät koululaiset ovat koulukuljetuksen piirissä, mutta isommat lapset joutuvat kulkemaan neljän kilometrin matkan itse. Ulkopuolisen silmään pistää myös, että kylän uimaranta on Pannujärven rannalla, vaikka Suolijärvi olisi lähempänä kylän ydintä.

Esimerkiksi koululta tulee matkaa Pannujärven uimarannalle yli neljä kilometriä, ja Suolijärven nykyinen uimapaikka soveltuu lähinnä aikuisille. Koska koulun kohdalla on jo turvallinen 12-tien alikulku, mahdollisen uuden uimarannan luonnollinen sijainti olisi koulun lähellä. Maanomistus rannassa on kuitenkin yksityistä.

Sekä Mäntynummi että Pannujärvi ovat metsäisiä ja sijaintiaan lukuunottamatta luonteeltaan kaupunkimaisia omakotitaloalueita. Onkin pohtimisen arvoista, onko tämän tapaisille asuinalueille edelleen kysyntää Syrjantaan kylässä, vai etsivätkö potentiaaliset muuttajat pikemminkin maaseutumaisempia rakennuspaikkoja viljelysmaisemassa, jollaisia kaupungin on maanhankinnan ja kaavoituksen keinoin lä-

hes mahdotonta tarjota.

Kyläkaavahankkeessa laadittu ehdotus uusista rakennuspaikoista perustuu maisema-analyysiin ja kylän historialliseen rakentumistapaan. Rakennuspaikkasuunnitelman teosta on pyritty tiedottamaan ja viestimään laajasti, mutta kaikkia maanomistajia ei silti ole tavoitettu kommentoimaan luonnosta. Suunnitelmaa on muokattu maanomistajien näkemysten mukaiseksi useimmiten poistamalla siitä ehdotuksia. Emätilatarkastelua maanomistajien tasapuolisesta kohtelusta ei ole tehty, vaan ehdotus pohjautuu maastossa havainnointuihin maisemallisesti hyviin rakennuspaikkoihin, joiden maaperäolosuhteet on tarkistettu maaperäkartalta.

### 3.4 Ideointi - vanhusten yhteisöasuminen

Osa kyläkaavoista sisältää erityisiä ideoita, jotka ovat erityisen potentiaalisia juuri kyseiselle kylälle. Tuuloksessa se on vanhusten yhteisöasuminen, jonka yksi asukkaista nosti esiin kyläkaavoituksen aloitustilaisuudessa. Yhteisöasuminen mahdollistaa resurssien, esimerkiksi auton tai taksikyydin, jakamisen ja palvelujen, kuten siivouksen, teettämisen yhdessä, jolloin asumisen kustannukset alenevat. Luonnollisesti yhdessä asumisesta on parhaimmillaan myös sosiaalisia hyötyjä. Syrjäntaan kylärakenne pohjautuu maatalojen

talouskeskusten muodostamaan korttelirakenteeseen, jossa asuin- ja talousrakennukset ympäröivät suurta sisäpihaa. Samankaltaista rakennetta on vaikea muodostaa omakotitaloilla, mutta uutta maalaismaista arkkitehtuuria edustavilla rivitaloilla se olisi mahdollista maisemallisesti hienoille paikoille peltojen reunoille.

Yhteisöasuminen on muuten samanlaista kuin tavallisessakin rivitalossa, mutta yhteistiloja voi olla enemmän: esimerkiksi jaetut pesula, puutarha ja yhteiskeittiö toimivat asukkaiden tapaamispaikkoina. Syrjäntaan kylässä on jo vanhainkoti sekä vanhusten palvelutalo, joten kylä olisi luonnollinen paikka uuden asumismuodon pilotointiin. Yhteisöasuminen lähtee parhaimmillaan liikkeelle asukkaista itsestään, josta esimerkkinä on asukkaiden itsensä rakennuttama kerrostalo ”Loppukiri” Helsingin Arabianrannassa. Koska yhteisökortteli on vain ilmaan heitetty ajatus, rakennuspaikkaluonnoksessa ei ole haluttu esittää mahdollisia sijainteja sille. Rakennuspaikkaluonnoksen ulkopuolelta on kuitenkin löydettävissä useita paikkavaihtoehtoja sille.

### 3.5. Kaavoitusprosessi

Kaikista kyläkaavahankkeessa mukana olevista kylistä Syrjäntaan kylän asukkailla tuntuu olevan huonoimmat kokemukset kaavoituksesta. Jotkut maanomistajat ovat kokeneet, että Tuuloksen





kunta on kaavoittanut heidän mailleen väkisin, maanomistajan mielipiteestä välittämättä. Vastoin maanomistajan tahtoa kaavoitetuista tonteista ei ole hyötyä sen paremmin kunnalle kuin maanomistajallekaan, sillä tontit eivät tule myyntiin. Kunnan kannalta satsaus kaavoitukseen on ollut turha, jos kaavoitetut tontit eivät rakennu. Maanomistaja taas saattaa joutua maksamaan korotettua kiinteistöveroä rakentamattomista tonteistaan.

Hämeenlinnan kaupungin intressissä ei liene asemakaavoittaa kylissä olevia yksityisiä maita väkisin. Kyläkaavahankkeen kokemuksen mukaan yksityisten maanomistajien kanssa tarvitaan välitöntä henkilökohtaista dialogia heidän maidensa kaavoituksesta, jos kaavoitus ei ole luonteeltaan ainoastaan nykytilan toteavaa. Maanomistajat eivät välttämättä tuo näkemyksiään esille julkisesti perinteisissä yleisötilaisuuksissa, ja kommunikointi kirjallisten mielipiteiden ja vastineiden kautta on kankeaa. Toimittaessa kaavoituksen tavanomaisten kommunikaatiotapojen kautta on vaara, että maanomistajat eivät tosiasiassa ymmärrä kaavan sisältöä ja jättävät reagoimatta suunnitelmiin.

### **3.6. Suunnitteluvälineen valinta**

Jos Syrjäntaan kylässä ei olisi voimassa mitään kaavoja, alueen ominaispiirteet huomioon ottaen luonnollisin valinta

suunnitteluvälineeksi olisi mielestäni kyläyleiskaava. Kyläkaavahankkeessa tehty rakennuspaikkasuunnitelma olisi helpointa "virallistaa" juuri kyläyleiskaavalla. Koska alue on kuitenkin jo sekä yleis- että asemakaavoitettu, kysymys mutkistuu. Onko tarvetta pitää koko kylää edelleen asemakaavoitettuna, vai riittäisikö, että taajamamaiset omakotitaloalueet eli lähinnä Mäntynummi, Pannujärvi ja Kirkkomäki säilyisivät asemakaavoitettuina?

Kyläyleiskaavakin vaatii kuitenkin maanomistajilta rakennuspaikkojen tarpeen ennakkointia, ja maanomistajat Syrjäntakana ovat melko säännönmukaisesti olleet haluttomia pohtimaan asiaa. Ehkä asian ajatellaan ikään kuin ratkeavan itseltään, jos tarvetta rakentamiseen tai tonttien myyntiin ilmeneekin. Tässä mielessä maanomistajien kannalta joustavin käytäntö olisi kaavoittamattomuus tai suurpiirteinen yleiskaava yhdistettynä suunnittelutarveratkaisumenettelyyn.

Kaupunki ei omassa tonttitarjonnassaan pysty tuottamaan kylämäistä ympäristöä, sillä maanhankinta ja asemakaavoitus eivät välineinä sovellu siihen. Jos tontteja kuitenkin tarjotaan asemakaavoittamalla uusi asuinalue, on kylällä tähän mennessä käytetty periaatepiilottaa uusi asemakaava-alue olemassa olevan kylärakenteen taakse edelleen käyttökelpoinen.



# LIITE: 1. ASUKASILLAN RYHMÄTYÖN TULOKSET

## Mikä on hyvää tällä hetkellä?

- + kohtuullinen koulumatka
- + kirjasto Syrjäntakana
- + hyvä vanhustenhoito  
(palvelukeskus & Birgittakoti)
- + hyvä seurakunta
- + koulun ja kirjaston yhteistyö
- + monitoimitalo koulun pihapiirissä
- + kokoontumistilat  
(kirjasto, Tuuloksen Pirtti, Palokunnan-  
talo, Pappilan pihatupa)
- + Tuulosrievä tunnettu tuote
- + koirakerho hyvä nuorison harrastus
- + pienteollisuus
- + puhdas, kaunis luonto
- + kauniit peltomaisemat
- + historia näkyy maisemassa
- + liikuntamahdollisuudet
- + Pannujärven uimaranta
- + kaunis, rauhallinen asuinympäristö
- + rauhallinen, turvallinen, kaunis kylä
- + maaseutumainen kylä
- + väljä rakentamistapa
- + sopusuhtainen rakentaminen
- + viehättävä raitti
- + hyvä sijainti  
(Lahti, Tampere, Hämeenlinna)

## Mikä on huonoa tällä hetkellä?

- ympäristön siisteys, pusikoituminen  
(kaupungin mailla & Suolijärven rannassa)
- Pannujärven uimarannan vessojen hoito
- ei risunkaatoa paikkaa
- Kirkkomäen leikkipuisto ja asuntoaluetta  
kiertävä polku huonossa kunnossa
- Syrjäntaan pururadan kunto
- Suolijärven venevalkama/uimaranta epäsiisti
- raskaan teollisuuden lisääntyminen
- koirakerhon toimintamahdollisuudet metsissä
- julkisten palveluiden vähentyminen  
(terveydenhuolto)
- kaupallisten palveluiden vähentyminen  
(pankki, kauppa, apteekki, kampaaja)
- kunnalliset palvelut haettava omalla autolla
- kylätalonmies puuttuu
- kyläläisten kokoontumispaikka eli kirjasto uhattuna
- olutkapakka häiritsee
- huonot joukkoliikenneyhteydet
- kevyen liikenteen väylä puuttuminen
- Pappilantien liikenneturvallisuus huono  
koululaisten kannalta
- vaaralliset risteykset
- väki vanhenee
- tyhjät asunnot
- kantakaupunkikeskeinen päätöksenteko
- yhteyden saaminen virkamiehiin

### Tulevaisuus parhaimmillaan?

- + turvallinen, sosiaalinen, me-henkinen, lapsiystävällinen, vanhukset huomioiva kyläyhteisö
- + yhteisön elämänarvona lähimmäisestä välittäminen
- + puhdas, rauhallinen ja turvallinen asuinalue
- + luonto- ja hiihtoreittejä
- + siirtolapuutarha
- + kirjasto säilynyt Syrjäntakana ja toimii asukkaiden kokoontumistilana
- + kunnantalo yhteisöasumiskäytössä
- + viihtyisä asuinalue lähipalveluineen
- + turvallinen, eläväinen, kaunis kylä, jossa myös kunnallisia palveluita (terveyskeskus, kirjasto)
- + asukkaita kuunnellaan ja palveluiden lopettamisaikeista ilmoitetaan ajoissa

### Tulevaisuus huonoimmillaan?

- autioituminen
- ihmiset lukkiutuvat koteihinsa ja autoilevat ympäriinsä
- liian tiheä rakentaminen
- ei kunnallisia palveluita
- kaikkien palveluiden häviäminen
- kesämökkkiytyminen: vanhat talot jäävät vain kesäkäyttöön

## Keinot suotuisan kehityksen edistämiseksi ja uhkakuvien estämiseksi?

- \* tonttimaan saannin varmistaminen
- \* uudet tontit sijoitetaan olemassa olevan asutuksen yhteyteen, tukemaan sitä
- \* eri tyyppistä tonttitarjontaa / asumisvaihtoehtoja eri-ikäisille
- \* lisää tonttitarjontaa, asukkaita monesta suunnasta (Lahti, Hml)
- \* isompia asuintontteja, joista avautuu maisemia
- \* uusia perheitä, uusia taloja ja jatkuvuutta kylään
- \* lapsiperheiden houkuttelevuus
- \* tiedotuksen lisääminen vapaista tonteista
- \* kesäasukkaiden lisääminen
  
- \* vanhusten liikkumistarpeisiin palvelutaksilinja, joka liikkuisi vt 10:n, vt 12:n ja Pannujärventien muodostamassa kolmiossa
- \* liikenneturvallisuuteen auttaa kevyen liikenteen väylät
  
- \* nykytekniikka avuksi kirjaston säilyttämiseen
- \* säätiörahoitusta vanhusten yhteisöasumisen edistämiseen
- \* tehdään kunnallispalvelujen säilymisen tärkeys tosi selväksi virkamiehille
- \* yhteistyöllä oman kylän puolesta. Tuulos = yksi kylä



# JULKAISUA OVAT TUKENEET

 *Tuuloksen Yrittäjät*

 Lammin  
**Säästöpankki**  
Eläköön elämän rikkaus.