

2. ALUEANALYYSI

2.1. Suunnitelma-alue

Suunnittelualue sijaitsee koillisessa suurpiirissä Helsingin pohjoisrajalla. Suunnittelualueeseen kuuluvat Puistolan peruspiirin osa-alueet Puistola ja Heikinlaakso. Kohdealuetta rajaa lännessä päärata, etelässä Suurmetsäntie, idässä Lahdenväylä ja pohjoisessa Vantaan kaupungin raja. Alueen läpi kulkeva Vanha Porvoontie kevyen liikenteen väylineen ei kuulu suunnittelualueeseen.

Suunnitelma käsittää noin 50 hehtaaria katualueita ja 70 hehtaaria viheralueita. Viheralueita on noin 88 m² asukasta kohden. Rakennettujen puistojen osuus viheralueista on noin 6,4 hehtaaria. Luonnonhoidon tavoitteet on määritelty myös Lahdenväylän liikennealueen metsille sekä eräille kaupungin omistamille tonteille. Suunnittelualueen kokonaispinta-ala on 370 hehtaaria.

2.2. Suunnitelma-alueen yleisanalyysit

2.2.1. Maastonmuodot ja maaperä

Suunnittelualue on ennen rakentamista ollut kumpuilevaa metsä- ja peltomaata. Maanpinnan korkeus vaihtelee alueella +15 m ja +63 m välillä. Alueella on kalliosta kitkamaa-aluetta noin 80 % ja savialuetta 20 %. Kallioisilla alueilla kallio-pinta on monin paikoin paljastunut. Kalliomuodostumat ovat kalkkikiveä, joka on Suomessa harvinaista. Emäksisen ja helposti erodoivan kallioperän ansiosta alueelle ovat tyypilliset vaihtelevat maastonmuodot sekä ainutlaatuinen ketokasvillisuus.

Kallioiset alueet ja savipitoiset laaksonpohjat vuorottelevat suunnittelualueella ja muodostavat vaihtelevan maiseman vaihtuvine pelto- ja metsävyöhykkeineen. Puistolan ja Heikinlaakson muodostaman alueen keskiosan halkaisee savilaakso, minkä molemmin puolin kohoavat harjut kitkamaineen. Savipatjaa on myös Heikinlaakson pienteollisuusalueen pohjoisosassa sekä pääradan varrella. Kallioisilla mäillä Heikinlaakson pohjoisosassa sijaitsee Helsingin korkein kallio-alue. Suurimmat metsäalueet ovat Aurinkomäenpuistossa sekä Suurmetsäntien ja Lahdentien varrella.

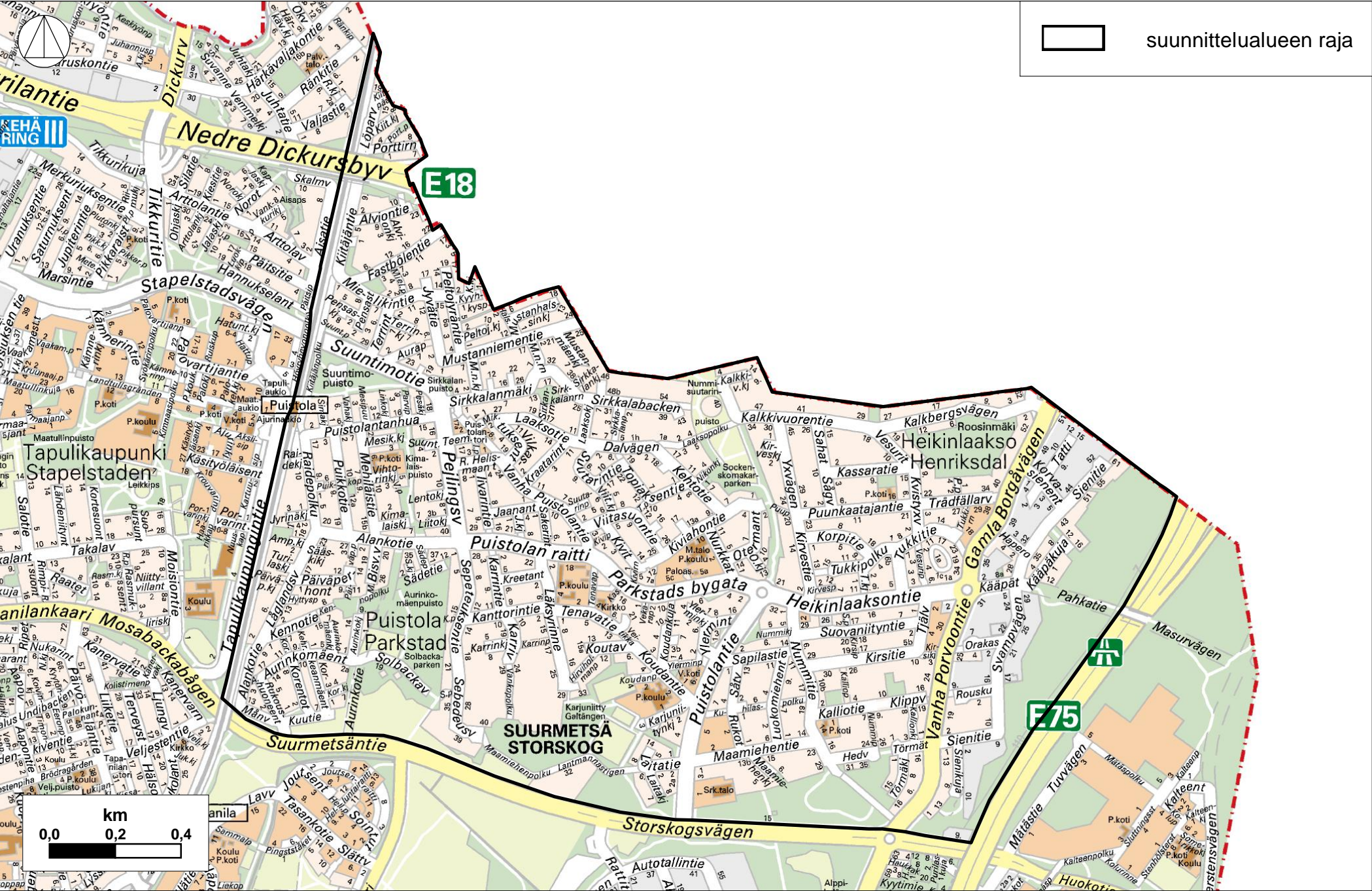
Longinoja ja Puistolanpuro on huomioitu Helsingin pienvesiohjelmassa. Longinojan valuma-alueet ulottuvat Puistolaan asti. Suurmetsästä oja alkaa osin hulevesiviemäristä, josta se virtaa Karjuniityn ja Maamiehenpolun metsän halki etelään. Valuma-alueet sivuojineen sijaitsevat Puistolan ja Heikinlaakson laaksonpohjissa.

2.2.2. Maankäyttö ja varaukset

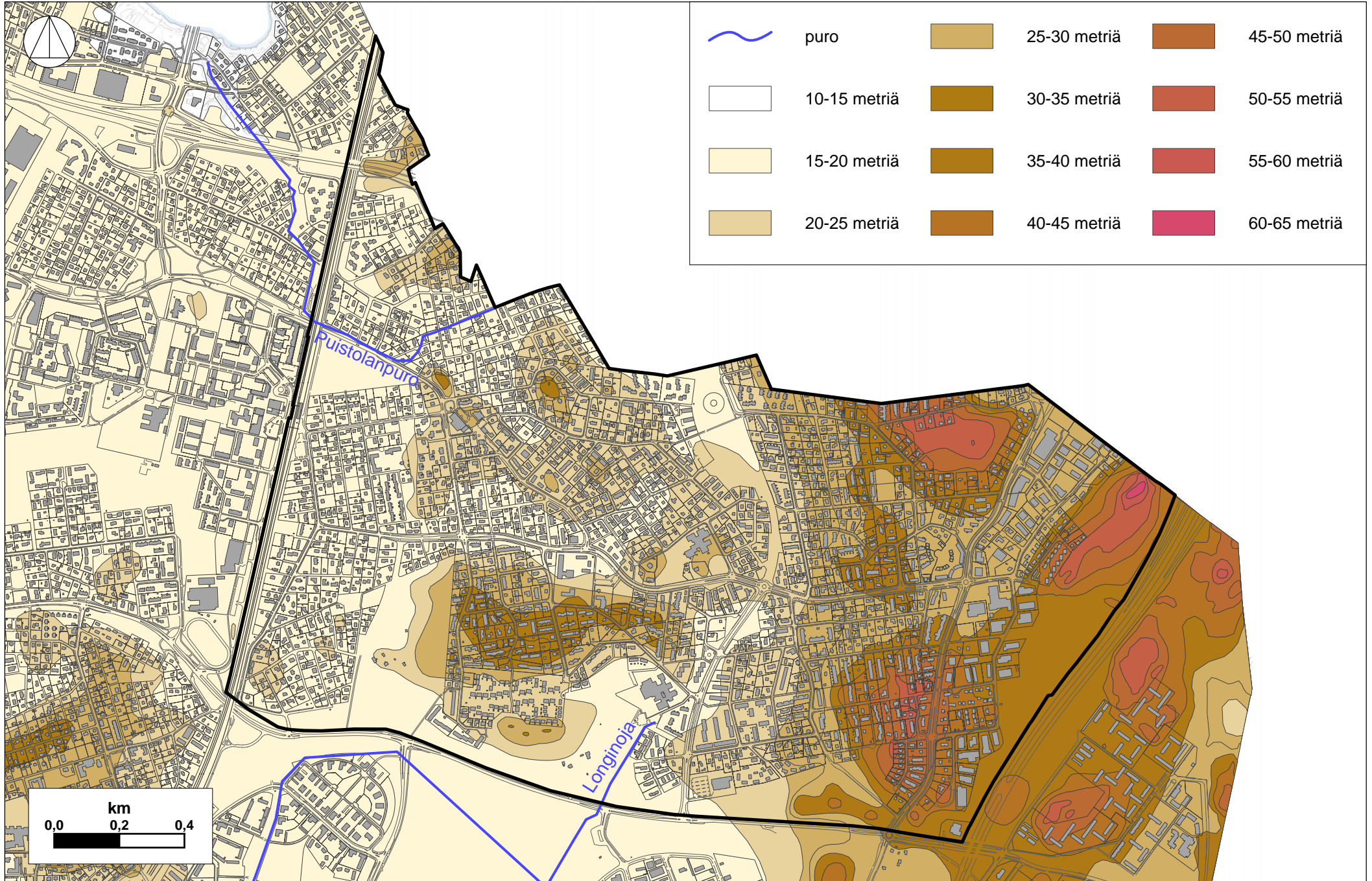
Asemakaavoitus

Suunnittelualue on asemakaavoitettu lähes kokonaan lukuun ottamatta 1,3 hehtaarin peltoaluetta Suurmetsäntien varrella. Suurin osa maapinta-alasta on varattu asuinrakentamiseen, josta pääosa on pientalovaltaista. Kerrostalokorttelit

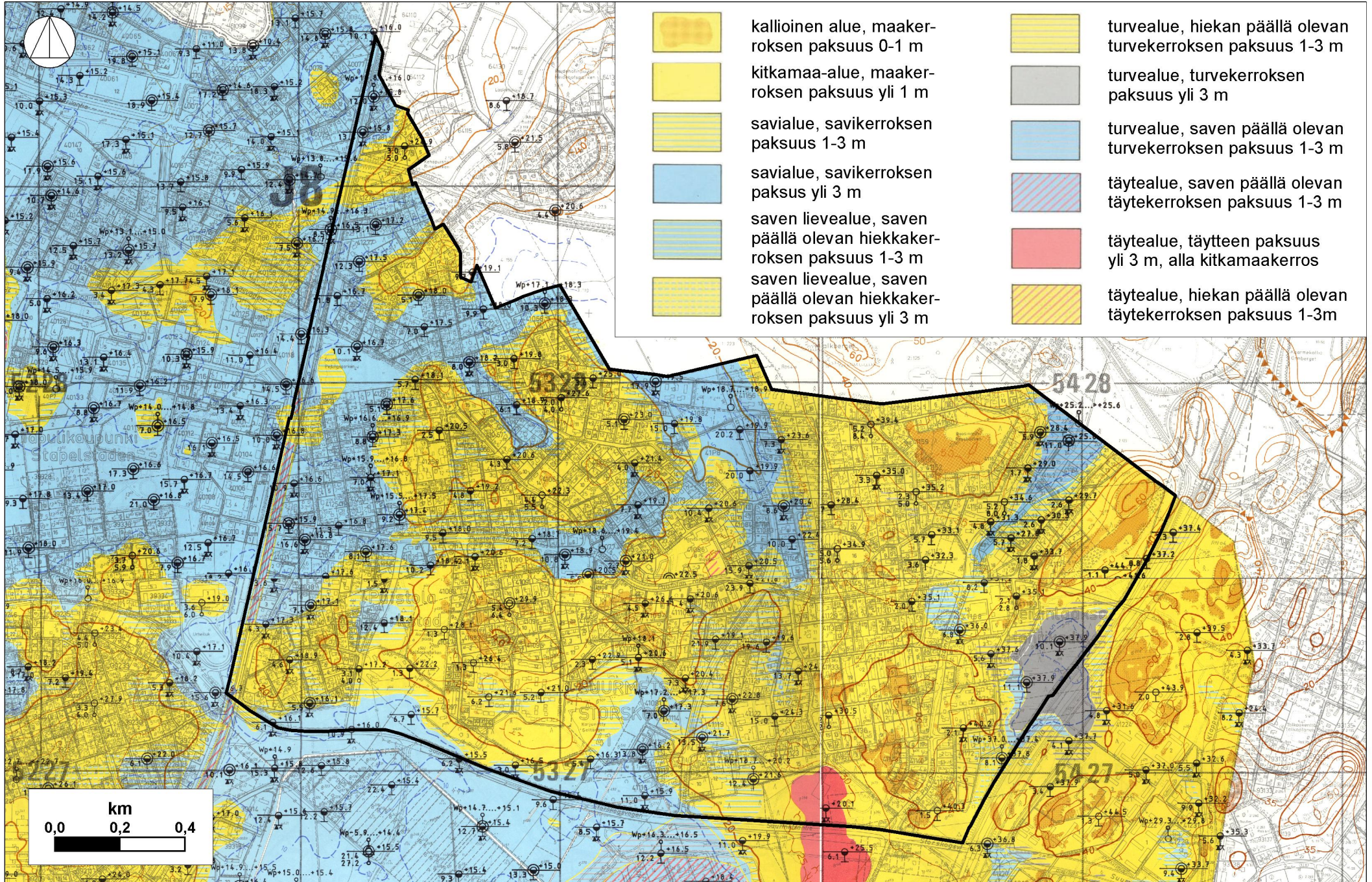
Suunnittelualueen rajaus



Topografia ja puot



Maaperäkarta



ovat keskittyneet lähinnä Vanhan Porvoontien, Puistolantien ja Suuntimotien varrelle.

Suunnittelualueella on jonkin verran myös toimitiloja ja teollisuutta. Liikerakennukset ja erilaiset julkisen palvelun rakennukset sijoittuvat pääsääntöisesti kokoojakatujen varsille. Teollisuus on keskittynyt Heikinlaaksoon, Vanhan Porvoontien tarjoamien hyvien liikenneyhteyksien varrelle.

Maamiehenpolku ja Maamiehenpolun metsikkö kuuluvat suuriltaosin Malmin lentokentän turvasektoriosaan.

Vuonna 1946 Puistola liitettiin suuressa alueliitoksessa Helsingin kaupunkiin. Vuonna 1953 käynnistetty yleiskaavatyö kohdistui ensisijassa esikaupunkialueiden suunnitteluun. Muutamille suurehkoille rakentamattomille tonteille kaavoitettiin pienkerrostalokortteleita. Teollisuus-, varasto- ja verstastontteja oli ennen kaavoitusta erityisesti Heikinlaakson puolella, joten niitä lisättiin kaavaan, sillä tällaisten tonttien tarve oli kasvanut.

Seudullisesti merkittävät virkistysalueet ja viheryhteydet on merkitty Uudenmaan maakuntakaavan. Helsingin yleiskaava 2002:ssa suurin osa suunnittelualueen viheralueista on osoitettu virkistysalueiksi. Suunnittelualueella on myös kaupunkipuistoksi ja luonnonsuojelualueeksi luokiteltuja viheralueita.

Alueen maankäytön muutokset

Heikinlaakson teollisuusalueen pohjoisosassa on valmisteilla asemakaavamuutos. Muutosta valmistellaan yhdessä Vantaan kaupunkisuunnitteluviraston kanssa. Alueelle on suunnitteilla rautakaupan, puutarhatarvikkeiden ja kodin sisustuksen suurmyymälä sekä liikennemyymälä, joihin ajoneuvoliikenne on suunniteltu järjestettäväksi Vanhalta Porvoontieltä uuden valo-ohjatun risteyksen kautta.

Uudenmaan ympäristökeskus on 7.12.2009 hyväksynyt Roosinmäen luonnonsuojelualueeksi. Roosinmäki on merkitty Yleiskaava 2002:ssa luonnonsuojelualueeksi. Asemakaavassa (nro 8865, vahvistettu 1985) Roosinmäen alue on lähivirkistysaluetta (VL).

Aurinkomäen alueen asemakaavamuutos on saanut lainvoiman 2009 ja alue rakennetaan lähivuosina. Kaupunkirakenteellisena tavoitteena on 28 pientalon täydennysrakentaminen Aurinkomäen puistoalueen pohjois- ja luoteispuolelle. Uusi Aurinkotien katulinjaus on pohjoisesta Alankotieltä lounaaseen kaartuva asuntokatu, jonka varrelle pääosa täydennysrakentamisesta sijoittuu.

Suurmetsäntien eteläpuolelle on tulossa uusi tiivis asuinalue, Alppikylä. Lähivuosina rakentuvaan Alppikylään tulee pääosin pientaloja, jonkin verran kerrostaloja ja uusia työpaikkoja. Alueen asemakaava on saanut lainvoiman 2006.

Liikenteeseen liittyvät ajankohtaiset hankkeet

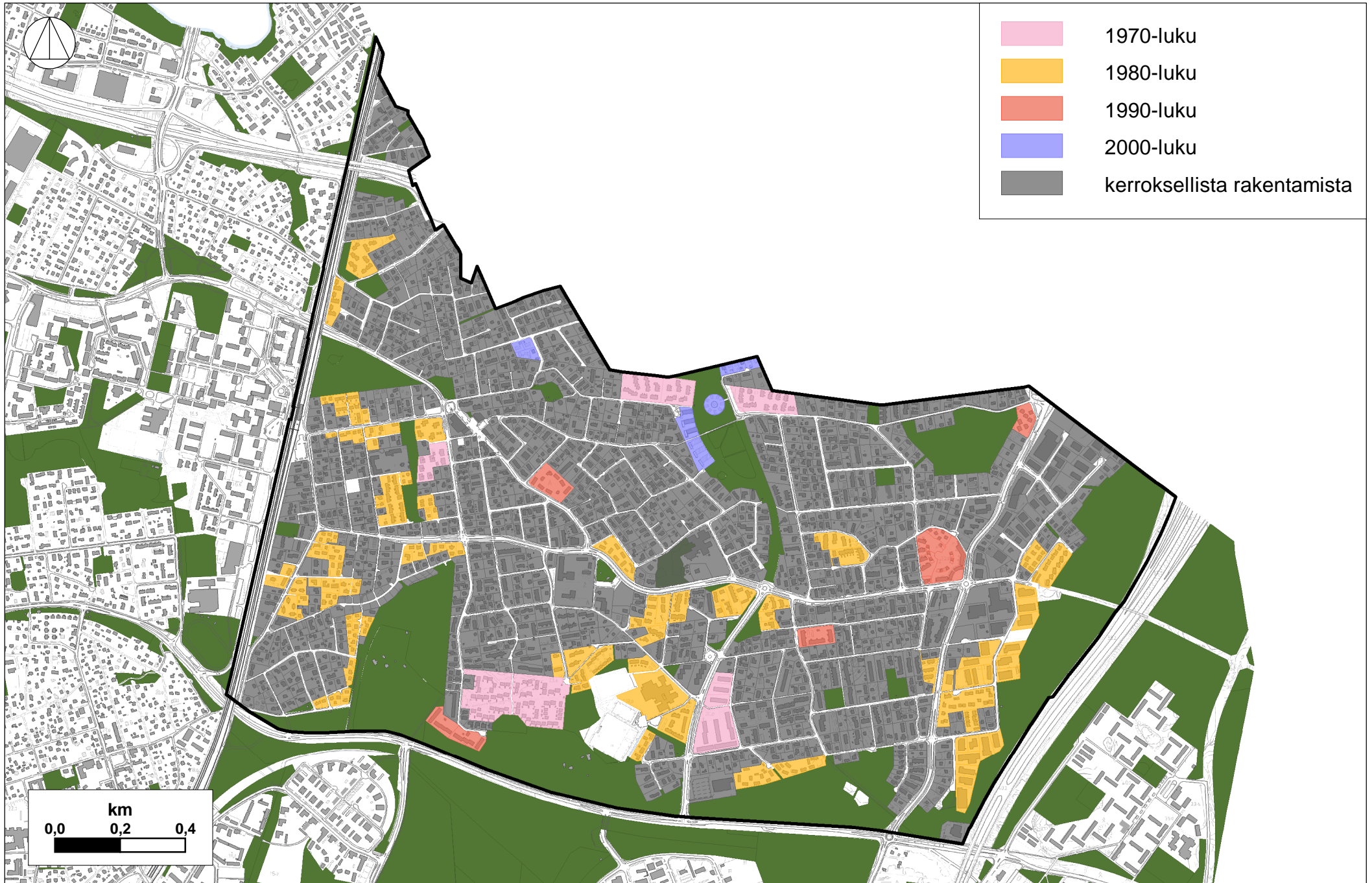
Suunnittelualueelta on olemassa 1990-luvun lopulla tehdyt liikenteen ohjaussuunnitelmat, joita päivitetään parhaillaan kaupunkisuunnitteluvirastossa.



Ote Helsingin Yleiskaava 2002:sta.

Pientalovaltainen asuminen on merkitty vaaleankeltaisella, kerrostalovaltainen asuminen tummankeltaisella sekä työpaikka-alue ja teollisuusalue ruskealla. Virkistysalueet on esitetty vaaleanvihreällä, kaupunkipuisto tummanvihreällä ja luonnonsuojelualue turkoosilla. Kulttuurihistoriallisesti ja maisemakulttuurin kannalta merkittävät alueet on osoitettu vinoviivituksella.

Rakentamisen vuosikymmenet



Aluesuunnitelmassa ei ole laadittu tavoitteita seuraaville Puistolán alueen kaduille Aurinkokuja, Aurinkotie, Mehiläispolku, Mielikintie, Pensaskuja, Pensastie, Otermankuja, Otermantie, Terrintie ja Terrinkuja sekä Heikinlaakson alueella kadulle Kalliotie. Kadut ovat jo ennestään olleet suunnittelun alla ja työohjelmassa 2010-2011. Kadut peruskorjataan ja samassa yhteydessä niiden valaistus ja vesihuolto uusitaan.

Aluesuunnitelmassa ei ole laadittu tavoitteita valaistuksen osalta seuraaville kaduille Koudankuja, Koudantie, Tenavapolku ja Tenavatie sekä Suuntimotie välillä Kiittäjänpolku – Sirkkalanmäki. Katujen valaisimien kunnostaminen on työohjelmassa 2010.

Suurmetsäntien liikennejärjestelyiden parantaminen on myös työohjelmassa 2010. Rukoushuoneentien ajoyhteys Suurmetsäntielle kavennetaan ja kadulle asennetaan reunakivet. Ajoyhteyden itäpuolelle rakennetaan yhdistetty pyörätie/jalkakäytävä.

2.2.3. Väestö

Väkiluku suunnittelualueella vuonna 2009 oli noin 9800 asukasta, joista Puistolán puolella asuu lähes 70%. Suunnittelualueella asuu paljon nuoria aikuisia ja työikäisiä. Vanhusväestön osuus alueella on alle 10%.

Väestöennusteen mukaan vuonna 2019 suunnittelualueen asukasmäärä ja ikäjakauma pysyvät lähes entisellään. Ikäjakauma on tulevaisuudessa muuttumassa siten, että vanhusten määrä lisääntyy suhteellisesti eniten. Aluesuunnitelmassa pyritään huomioimaan väestön muutosennusteet. Erityisesti on kiinnitettävä huomiota esteettömän ja turvallisen ympäristön luomiseen ja ylläpitämiseen.

2.2.4. Koulujen, päiväkotien ja vanhusten palveluiden sijainti

Peruskoulut sijaitsevat Puistolassa, joukkoliikennekatujen Puistolantie ja Puistolán raitti läheisyydessä. Tarkastelualueella on kolme ala-astetta ja yksi yläaste. Päiväkotitoiminta on sijoittunut asuntokatujen varsille, sekä Puistolassa että Heikinlaaksossa on kummassakin kaksi päiväkotia. Palveluasumista on Vanhan Porvoontien varrella Heikinlaaksossa.

2.3. Kaupunkikuvan ja arvokohteiden analyysi

2.3.1. Rakentamisen vuosikymmenet

Suunnitelma-alue kuului keskiajalla Helsingin pitäjän vanhoihin maanviljelyskyläihin, joiden suurimmat tilat sijaitsivat avoimissa Heikinlaaksoon pohjoisesta työntyvissä laaksoissa. Metsäisiin maisemakohtiin ryhdyttiin rakentamaan huvilasuutusta. Historialliset tiet Suutarinkyläntie ja Vanha Porvoontie toimivat yhteytenä kylän ja pitäjän kirkonkylän välillä keskiajalta lähtien. Vanha Porvoontie on osa muinaismuistokohteena suojeltua historiallista tietä, joka on johtanut Helsingistä Vanhankaupungin kautta Turku-Viipuri-tielle. Tielinjaus esiintyy 1600-luvun kartta-aineistossa.

Väestötiedot 2009	0-6 vuotta	7-17 vuotta	18-64 vuotta	65- vuotta
Puistola	592	1151	4318	691
Heikinlaakso	264	609	1885	268
Yhteensä	856	1760	6203	959
			<i>Yht.</i>	<i>9778</i>

Väestöennuste 2019	0-6v	7-17v	18-64v	65- v
Puistola	661	876	3798	1205
Heikinlaakso	241	391	1903	394
Yhteensä	902	1267	5701	1599
			<i>Yht.</i>	<i>9469</i>

Puistolan alue oli 1900-luvun alkuun asti malmilaisten talojen takamaita. Vuonna 1862 rautatieliikenteen aloittaminen Helsingin ja Hämeenlinnan välisellä rataosalla oli lähtökohdaksi sille, että Puistolan nykyinen alue alkoi kiinnostaa myös asuinalueena. 1900-luvun alussa Parkstad–Wanda–Puistokylä -niminen yhtiö alkoi palstoittaa ja myydä tarvitsijoille omakotitontteja. Tästä käynnistyi Puistolan vanhan osan rakentaminen ja maanositustyö jatkui aina 1930-luvulle asti. Laajan maanositustyön tuloksena Puistolaan syntyi huomattava esikaupunkiasutus ennen sen liittämistä Helsinkiin suuressa alueliitoksessa vuonna 1946. Seuraava merkittävä rakentamisvaihe oli sodassa olleiden rintamamiesten toteuttama "Asevelikylä" jo rakennetun Puistolan koillispuolelle.

Ennen 1970–1980-luvun kaavoitusta suurelle osalle asuntoaluetta oli leimaa antavaa omakotiasutuksen vaihtelevat tonttikoot ja –muodot sekä yksilöllinen ja vaihteleva puutaloarkkitehtuuri. Suurin osa taloista oli rakennettu 1920-luvulla. Rakennuksiin liittyi useimmiten huolellisesti hoidettu ja istutettu pihaympäristö. Hyvän kuvan omaleimaisesta esikaupunkialueesta antaa Terrintien, Mielikintien ja Aurapolun alue. Puistolan vanhalla omakotitaloalueella on 1900-luvun alkukymmenien omakotitaloja. Rakennustoimintaa ei suunniteltu eikä valvottu lukuun ottamatta maayhtiöiden omistamia kohteita.

2.3.2. Miljötyypit ja maiseman arvokohteet

Maiseman perusrungon muodostavat Puistolan ja Heikinlaakson keskiosan halkaiseva laakso sekä molemmin puolin kohoavat harjut. Laakson savimaat ovat olleet laajoina peltoaukeina 1970-luvulle asti. Maalaismaista maisemaa on vielä alueella jäljellä lounaisosassa lähinnä Maamiehenpolun ympäristössä. Helsingin yleiskaava 2002:ssa alue on noteerattu kulttuurihistoriallisesti ja maisemakulttuurin kannalta merkittäväksi alueeksi.

Puistolan ominaispiirre on vihreys pientalojen tonttien kasvillisuuden ansiosta. Alueen etelä- ja itäosissa julkiset viheralueet muodostavat laajemman ja yhtenäisemmän ketjun.

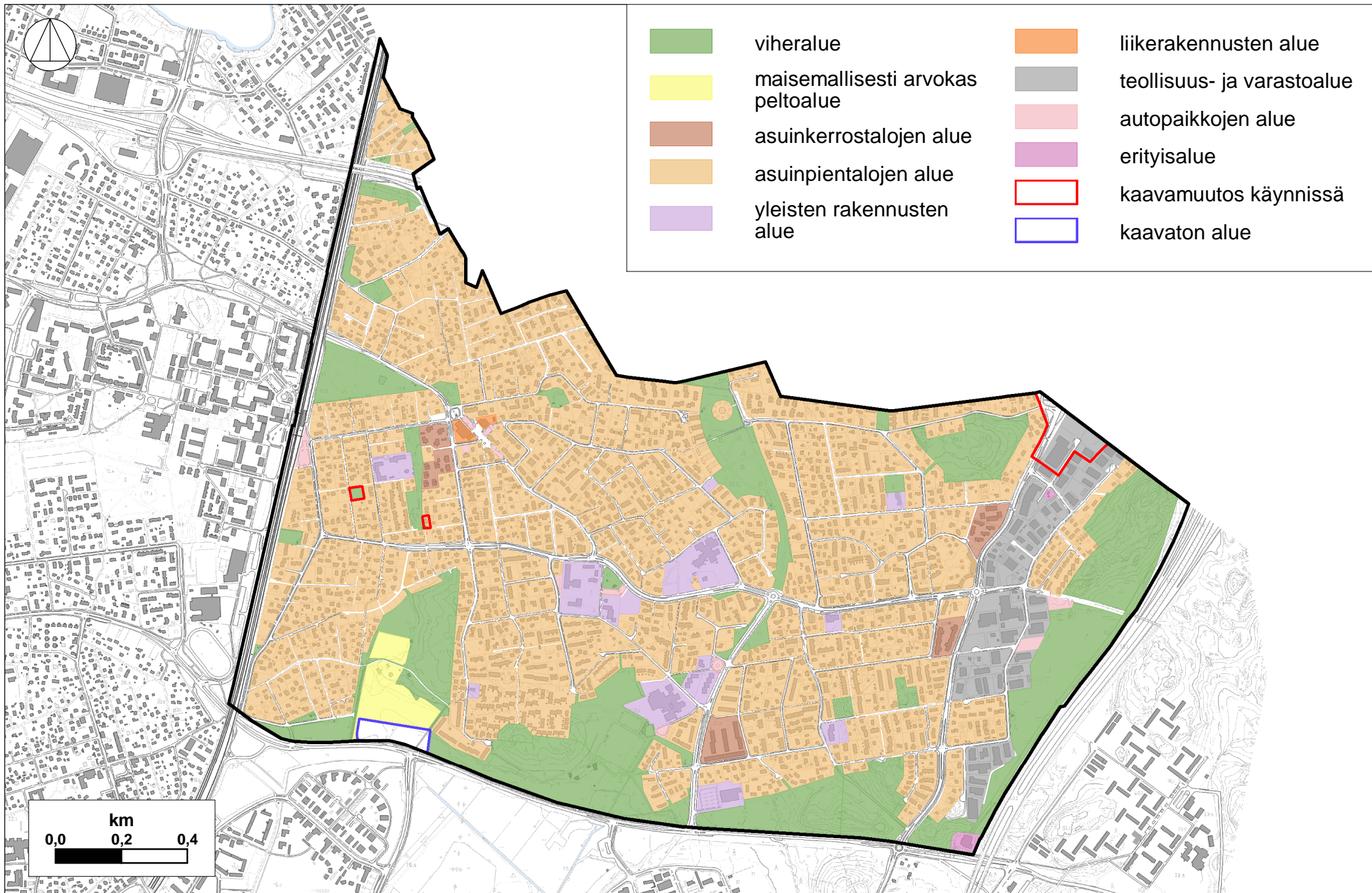
2.3.3. Suojelukohteet

Porttirinne nimisen kadun päässä sijaitsee paikallishistoriallisesti ja kaupunkikuvallisesti arvokas rakennus. Lähes kaikki Fastbörentien varrella olevat talot ovat ympäristön kannalta arvokkaita ja suojeltuja rakennuksia. Myös Puistolan torin laidalla ja Jyvätien varrella on suojeltuja rakennuksia. Kraatarintien ja Vanhan Puistolantien risteyksessä sijaitsee kaksi kaupunkikuvallisesti arvokasta rakennusta.

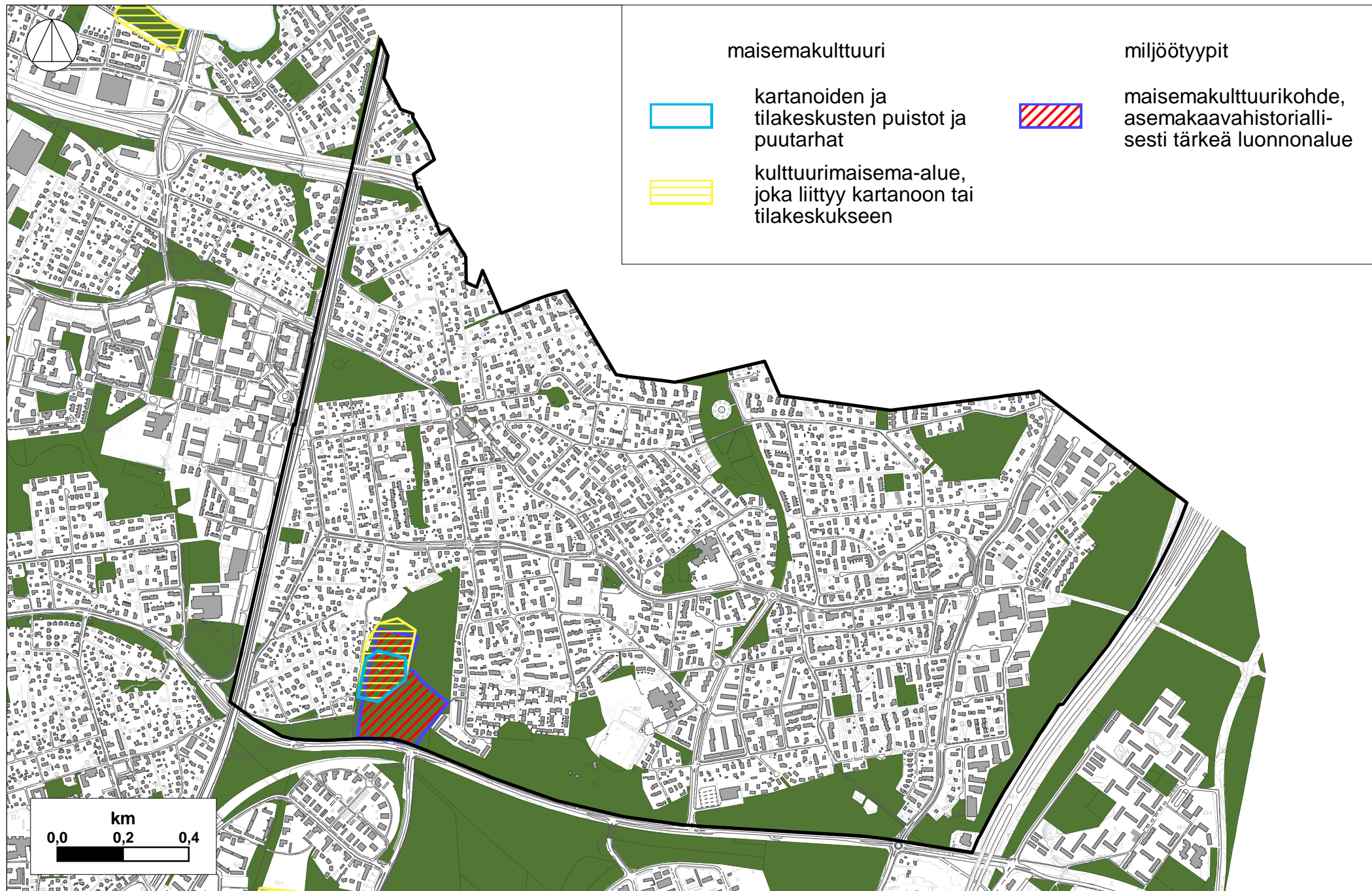
Aurinkomäen puiston länsireunalla on maisemallisesti ja kulttuurihistoriallisesti arvokas tilakokonaisuus sekä alue, jolla on luonnonsuojelullista arvoa. Lähellä oleva Vanha Aurinkomäentie on jalankululle ja polkupyöräilylle varattu katu, joka on osa kulttuurihistoriallisesti arvokasta tielinjausta. Raitin varrelle sijoittuu ympäristön kannalta arvokas, suojeltu rakennus.

Sepeteuksentien varrella sijaitsee suojeltu hautamuistomerkki.

Asemakaavoitus suunnittelualueella



Maisemakulttuuri ja miljööttyypit



Asemakaavalla suojellut kohteet



2.3.4. Arvokkaat luontokohteet

Asutusalueen rauhallisuuden vuoksi alueella on runsaasti pihojen peruslinnustoa, mm. Helsingin tiheimpiä pikkuvarpuspopulaatioita.

Asutuksen vaikutus näkyy myös lähimetsiköiden kasvillisuudessa viljelykarkulaisina.

Helsingin kaupungin ympäristökeskus on kartoittanut kaupungin arvokkaat luontokohteet. Oheiset liitekartat ja selostus perustuvat ympäristökeskuksen luontotietojärjestelmän tietoihin.

Geologisesti arvokkaat kohteet

1. Pohjavesialueena toimiva Tattariharjun hiekkaharju ulottuu vain osittain suunnittelualueen kaakkoiskulmaan. Harjun pohjoispäässä on todennäköisesti hiekkakuoppiin rakennetut täyttömaa-alueet. Kohteella on luonnonsuojeluarvoa.
2. Heikinlaaksossa Sienitien ja Lahdenväylän välissä sijaitsee kosteikko, missä on rahkaturvekerrostuma. Kohteella on luonnonsuojeluarvoa.
3. Sienitien ja Lahdenväylän välisen kalliomäen itärinteessä sijaitsee muinaisen Ancylus-järven rantakivikkoa. Osittain sammaloituneiden kivien halkaisijat vaihtelevat 0,1-1 metriin.
4. Sienipuistossa on maisemallisesti merkittävä kallioalue, mistä aukeaa näyttävä näköala länteen. Kallion laki on yli 62 m meren pinnan yläpuolella ja se on mahdollisesti Helsingin korkein luonnonmaan kohta.

Pienvesi: Purot ja ojat

5. Puistolampuro on lyhyt ja voimakkaasti kuormitettu kaupunkipuro, jossa esiintyy runsaasti roskia ja korkeita bakteeripitoisuuksia. Puron valuma-alueella sijaitsee Sirkkalanmäen arvokas lintukohde.
6. Longinoja alkaa Suurmetsästä, mutta sen valuma-alue ulottuu Puistolaan asti.

Arvokkaat kasvillisuus- ja kasvistokohteet

7. Aurinkomäen puiston keskeiset osat ovat melko rehevää ja osittain märkää korpea, jossa vaihtelevat mosaiikkimaisesti ruoho- ja heinäkorpi-, metsäkortekorpi- ja saniaislaikut. Eteläosassa vallitsee karumpi kuusikokorpi, jossa on myös viljavampia painanteita. Kohteen puuvartiskasvistoon kuuluvat mm. tervaleppä, kuusi, tuomi, korpipaatsama, hieskoivu ja pohjanpunaherukka sekä suuri terva- ja harmaalepän risteymä. Kenttäkerroksen kasveista mainittavimpia ovat jänönsalaatti, tesma ja mesimarja. Vetisimmillä pinnoilla kasvaa jopa ojaleinikkiä, rentukkaa, kurjenjalkaa ja punakoisoa. Kuusikorven rahkasammalikosta on tavattu harajuuri. Kohde on luokiteltu arvoluokkaan II.
8. Kalkkivuorenpuistikossa on pieni runsaskalkkinen kalliopaljastuma, jota ympäröi lehtomaiset metsät. Kalkkivaikutuksen ansiosta kohteessa kas-

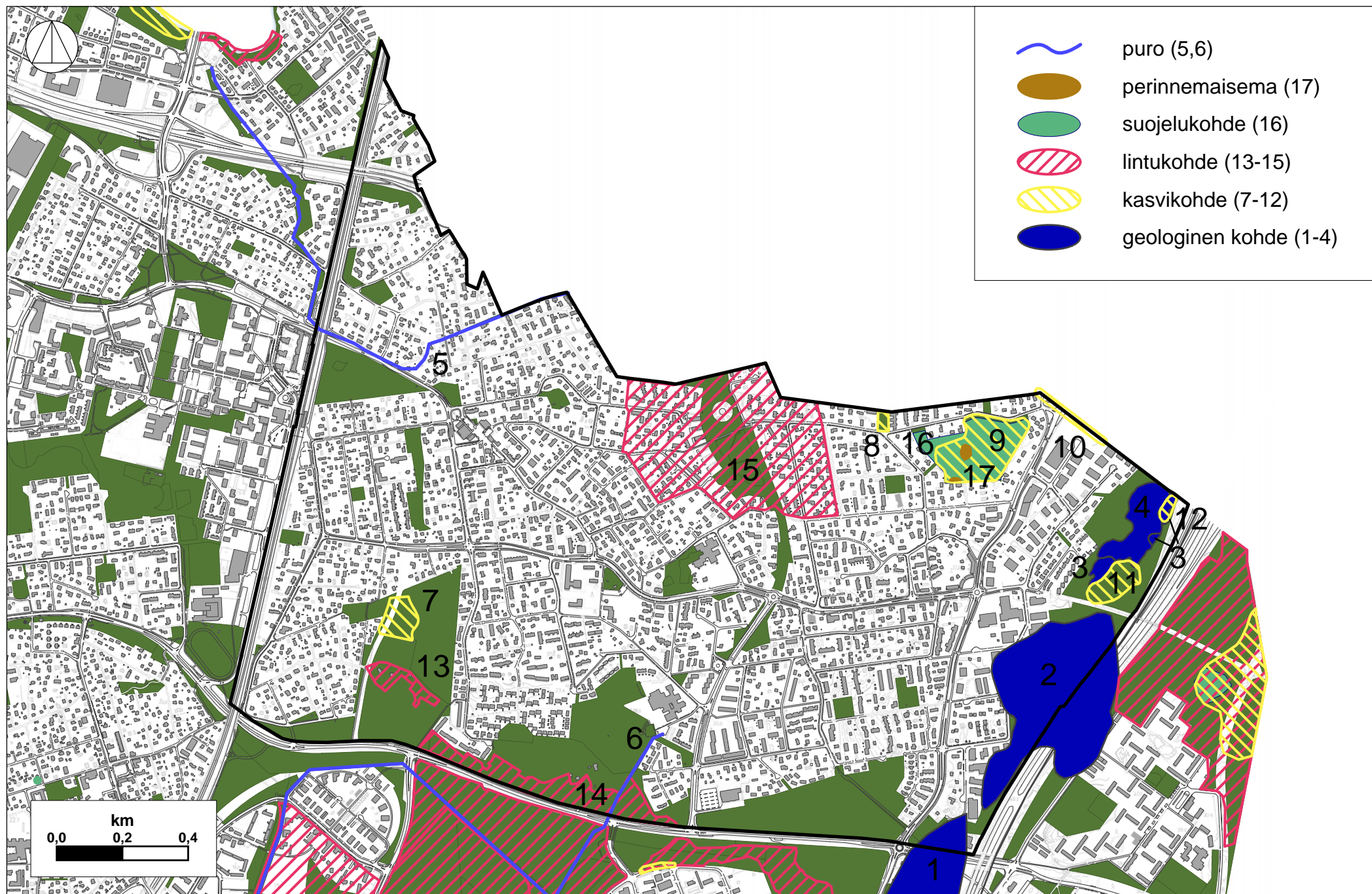
vaa useita vaateliaita kasveja mm. pesäjuuri, lehtosinijuuri, metsäruusu, metsävirna, metsämaarianheinä, mäkikuisma, lehtokuusama, kevätlinnunherne, näsiä, sinivuokko, metsäkurjenpolvi, haisukurjenpolvi, mäkiarho ja kartioakankaali. Kohde on luokiteltu arvoluokkaan I.

9. Roosinmäessä on erikoinen kallioalue, jolla karua ja kasvistoltaan vähälajista graniittia läpäisevät syvemmälle kuluneet kalkkisuonet ja niiden päälle syntyneet viljavat niitty-yhteisöt. Kallion lounaisosan leveä niitty- ja metsikköjuotti on kasvistollisesti kiinnostava ja arvokas. Juotissa kasvavat mm. ketokatkero, kirkiruoho, ketonoidanlukko, metsämaarianheinä, kevätlinnunherne, sinivuokko, haisukurjenpolvi, metsäkurjenpolvi, harmaapaimulehti, keltamatarata, lehtokuusama, metsäruusu, orjanruusu, mäkikuisma, hirssisara ja kartioakankaali. Kalliokkon viljavien juottien sekä laitaniittyjen ja -metsien kasvistoon kuuluvat lisäksi mm. kissankäpälä, lituruoho, mäkiarho, ketokeltto, ahomatarata, aholeinikki ja haurasloikko. Kohde on luokiteltu arvoluokkaan I.
10. Heikinlaakson puro Vantaan rajalla on entinen puro, joka on tienrakenuksen yhteydessä pääosin pahoin myllerretty ojaksi ja soraiseksi täyttömaa-alueeksi. Ojassa ja täyttömaan luiskalla kasvaa alueellisesti uhanalainen ojatädyke. Kohde on luokiteltu arvoluokkaan II.
11. Pahkatien ja Lahdenväylän kupeessa sijaitsee Heikinlaakson rinnelehto. Kohteen ylävimmit osat ovat kuivaa rinnelehtoa, minkä tyyppilajistoa edustavat mm. kiolo, kevälinnunherne, kalliokiolo, nuokkuhelimikkä ja lil-lukka. Rinnelehdon pohjoisosassa on pieni vesamainen metsälehmusryhmä. Itään päin siirryttäessä kuiva lehto muuntuu tuoreen lehdon kautta pienialaiseksi kosteaksi lehdoksi. Kosteampien kohtien kasvistoon kuuluvat mm. lehtopähkämö, metsäkurjenpolvi ja huopaohdake. Kohde on luokiteltu arvoluokkaan II.
12. Käärmeporttien lehmustossa suunnittelualueen itäreunalla kasvaa kaakoon laskevalla kivisellä rinteellä (Ancylusjärven muinaisranta) kaksi metsälehmusryhmää. Alue on jossain vaiheessa palanut, mutta lehmukset eivät ole siitä paljon kärsineet. Kohde on luokiteltu arvoluokkaan II.

Linnustollisesti arvokkaat kohteet

13. Aurinkomäenpuiston rehevässä kartanotyyppisessä miljöössä viihtyvät monet piha- ja lehtimetsän peruslinnut sekä lisäksi kottaraiset, pikkuparuset ja tiklit. Alueen puistomaisilla piholla on runsaasti istutuksia, pensaikkoja ja lehtipuita.
14. Maamiehenpolun ja Suurmetsäntien väliin jää rehevä, heinikkoinen/pensaikkoinen tienvarsiniitty, minkä lehtomaisessa itäpäässä on paljon ojanvarsia. Alueella esiintyy kohtalaisen runsaasti avomaa-, lehtimetsä- ja pensaikkolajiston lisäksi mm. mustapääkerttu, satakieli, pensastasku, pikkulepinkäinen ja peltosirkku.
15. Rauhallisella Sirkkalanmäen pientaloalueella Puistolassa sijaitsee laajahko niitty-pensaikkoalue. Pihojen rehevissä puutarhoissa ja pensasaidoissa viihtyy erittäin runsas pihojen ja pensaikkojen peruslinnusto.

Arvokkaat luontokohteet



Alueella pesivät myös leppälintu, kottarainen, käki, satakieli, luhtakerttunen ja kultarinta sekä lisäksi kohteessa Helsingin tiheimpiä pikkuvarpuspopulaatioita.

Kaavojen suojelukohde

16. Roosinmäki on yleiskaavan mukaan luonnonsuojelualue, joka on luonnonsuojelulla rauhoitettava luonnonalue.

Perinnemaisema

17. Heikinlaaksossa Roosinmäessä taajama-asutuksen ympäröimällä metsäisellä kallioalueella on kaksi pientä lähekkäistä kalkkikallioketoa. Alueella ei ole ollut enää aikoihin karjatalouskäyttöä, joten se on heinittynyt ja metsittyntä, mutta säilynyt kasvustoltaan varsin merkittävänä. Alueella esiintyy useita huomionarvoisia kasvilajeja mm. uhanalaiset lajit ketokatkero ja kirkiruoho sekä kartioakankaali, vilukko ja ketonoidanlukko. Lisäksi kalliokedoilla esiintyy runsaasti mm. metsäkastikkaa, kieloja, rätväniä, nuokkuhelmikkää, nurmirölliä, kalliokieloa, ahomansikkaa ja kalvassaraa.

2.4. Katualueet

Alueen katuverkko ei noudattele selkeästi mitään tiettyä tyyliä tai tapaa. Puiston puolella katuverkosto on polveilevaa ja pienipiirteistä, kun Heikinlaakson osa-alueella kadut ovat enimmäkseen linjattu suoraviivaisesti. Osa-alueiden raja kulkee Nummitien ja Nummisuutarin puiston itäpuolella. Katualueet ovat rakentuneet pääasiassa asuntorakentamisen tahdissa maastoon mukautuen. Suunnittelualueella on rakenteiden kannalta paikoin ongelmallinen maaperä, savi, mikä aiheuttaa haasteita katurakentamiselle ja rakenteiden ylläpidolle.

Pääosa kaduista on asfalttipintaisia. Suunnittelualueella on edelleen runsaasti rakentamattomia katuja eli sorakatuja. Kiveyksiä ja laatoituksia on asennettu ainostaan muutamalle kevyen liikenteen alueelle. Kunnostamatta olevilla kaduilla on käytetty pääasiassa liimattavaa betonireunatukea ja peruskorjatuille kaduille on asennettu upotettava graniittireunakivi. Pysäköinti on toteutettu pääasiassa kadunvarsipysäköintinä.

Alueen kokoojakaduilla on useimmiten viherkaistalla ajoradasta erotettu kevyen liikenteen väylä. Viherkaistalla kasvavat vaihtelevasti nurmi, pensaat ja puut. Alueen kaduilla on jalkakäytävä tai pyörätie ajoradan yhteydessä. Joillakin pienemmillä tonttikaduilla ei ole jalkakäytävää ollenkaan johtuen katutilan kapeudesta tai liikennemäärä kyseisellä kadulla on vähäinen.

Helsingissä käytetään rakentamattomista ja keskeneräisistä kaduista nimikettä "sorakatu". Suurin osa näistä kaduista on sorapintaisia, mutta mukana on myös sirotepinnoitettuja ja joitakin kestopäällystettyjä katuja. Sorakatuojen rakentamisen kiireellisyysjärjestyksestä on rakennusvirasto laatinut selvityksen vuonna 2007 ja se toimii tukena päätettäessä näiden katujen rakentamisjärjestyksestä. Suunnittelualueella on 68 ns. sorakatua. Investointiohjelmassa on alustavasti ohjelmoitu kuuden kadun (Kalliotie, Mielikintie, Otermankuja, Otermantie, Pensaskuja, Pensastie, Terrinkuja ja Terrintie) rakentaminen vuosille 2010-2011.

Suunnittelualueella sijaitsevat joukkoliikennekadut: Suuntimotie, Puistolan raitti, Puistolantie ja Heikinlaaksontie. Alueella liikennöivät Helsingin seudun liikenteen bussilinjat 74, 75 ja 76 sekä Puistolan asemalla pysähtyvät lähiliikenteen junat I, K, N ja T. Julkisen liikenteen käyttämät kadut ylläpidetään kunnossapitoluokassa 2.

Suunnittelualueen sillat ja alikulut sijoittuvat rautatiealueen välittömään läheisyyteen. Suuntimotie alkaa pääradan alittavasti alikulkutunnelista. Kiitäjänpolku katkeaa puolivälissä Suuntimotien ylittäväksi kevyen liikenteen sillaksi. Kehä III:n silta ylittää Kiitäjätien.

Melusuojaus

Helsingin kaupungin vuonna 2007 valmistuneen meluselvityksen mukaan suunnittelualueen asuinkorttelit ovat pääasiassa kohtuullisen meluttomia (päiväaikainen keskiäänitaso ulkoalueilla jää alle suositellun 55 desibelin). Suositusten mukainen melutaso ylittyy Vanhan Porvoontien, Lahdenväylän ja Kehä III:n sekä alueellisten kokoojakatujen läheisyydessä. Suunnittelualueella on kuitenkin myös hiljaiseksi luokiteltavia alueita, joilla päiväaikainen keskiäänitaso jää alle 50 desibelin.

Helsingin kaupungin vuosille 2005-2025 laatimassa pääteiden meluntorjuntaohjelmassa Lahdenväylän meluntorjunta todettiin välttämättömäksi. Melunvalliin, -aitojen ja -kaiteiden rakentaminen Heikinlaakson alueelle on suunniteltu ajankaksolle 2016-2025.

Helsingin kaupunki on selvittänyt melua vaimentavien päällysteiden käyttömahdollisuuksia melutason vähentämiseksi katualueilla. Selvityksen perusteella on eri puolilta kaupunkia valittu katuosuuksia päällystettäväksi melua vaimentavalla päällysteellä. Suunnittelualueella ei ole yhtään tällaista katu.

2.4.1. Katualueiden kunnossapitoluokitus

Katujen ylläpito koostuu katujen hoidosta ja kunnossapidosta. Hoito sisältää talvihoidon, puhtaanapidon ja katuvihreän hoidon. Kunnossapitoon kuuluvat toimenpiteet kuluneiden ja rikkoontuneiden kadun rakenteiden, liikenteenohjauslaitteiden sekä varusteiden ja laitteiden korjaamiseksi.

Kadut on jaettu kolmeen kunnossapitoluokkaan:

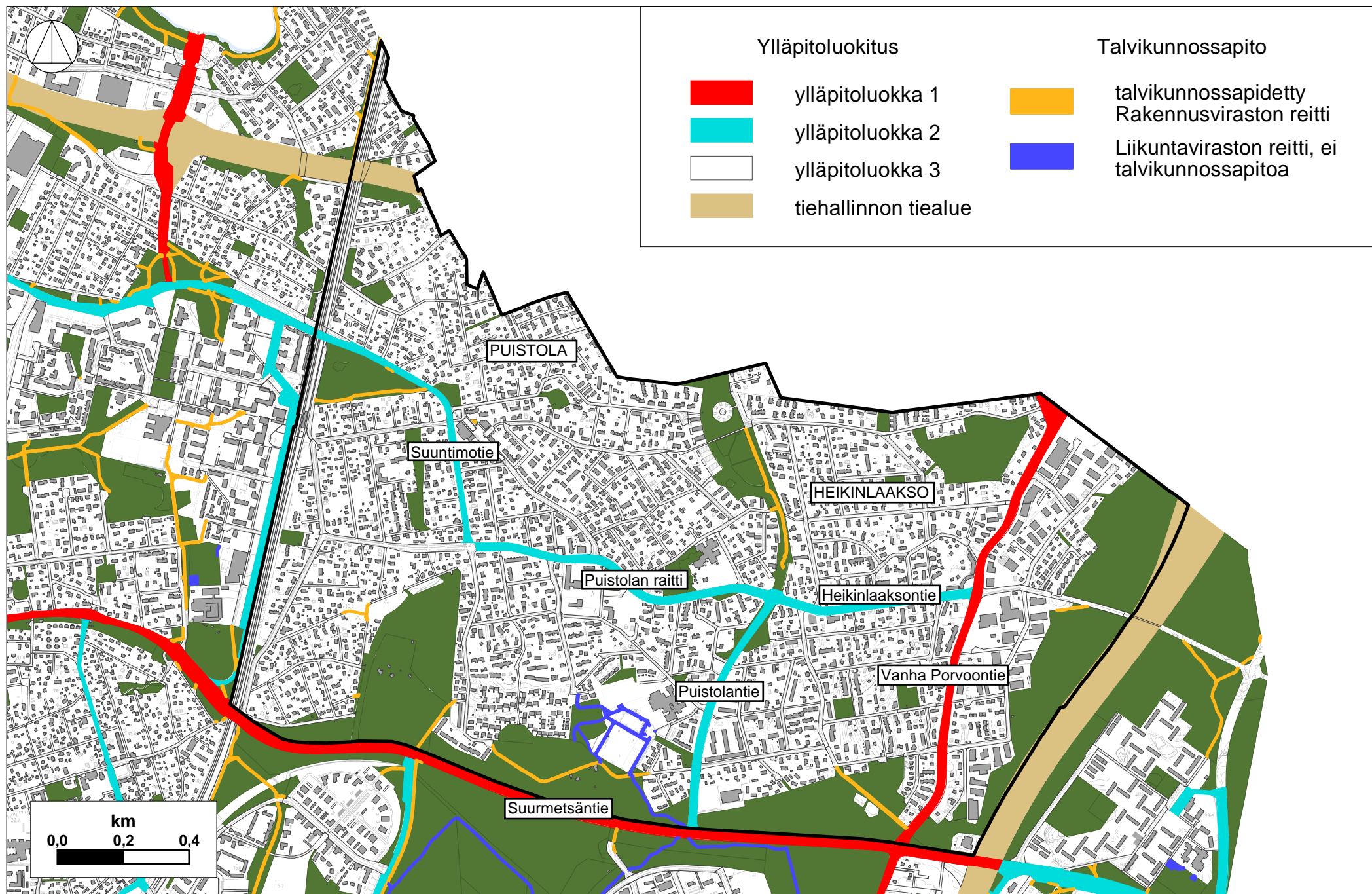
I luokka: pääkadut ja erittäin vilkkaat kevyen liikenteen väylät

I luokan kaduilta torjutaan liukkaus ja poistetaan liikennettä haittaava lumi, sohjo ja jää välittömästi tai viimeistään aamun työmatkaliikennettä varten. Näkyvä roska ja lika poistetaan päivittäin ja katu pestään säännöllisesti. Päällysteessä ei ole vaurioita, yksittäisiä viivahalkeamia lukuun ottamatta ja urasyvyys on vähäinen. Suunnittelualueella sivuava pääkatu Suurmetsäntie sekä suunnittelualueen läpi kulkeva pääkatu Vanha Porvoontie eivät kuulu suunnittelualueeseen.

II luokka: kokoojakadut ja vilkasliikenteiset kevyen liikenteen väylät

II luokan kaduilta poistetaan lumi, sohjo ja jää niin, ettei synny liikennettä haittaavaa epätasaisuutta. Liukkaus torjutaan heti I luokan katujen jälkeen. Näkyvä roska ja lika poistetaan säännöllisesti ja katu pestään tarvittaessa. Päällystees-

Katualueiden ylläpitoluokitus ja virkistysreittien talvikunnossapito



sä voi olla lieviä vaurioita ja se voi olla kulunut, mutta urasyvyys ei saa olla huomattava. Alueelliset kokoojakadut ja tärkeät, paikalliset kokoojakadut, joilla on yleensä julkista liikennettä, ylläpidetään kunnossapitoluokan 2 mukaisesti. Suunnittelualueen kokoojakadut Suuntimotie, Puistolantie, Heikinlaaksontie ja Puistolantie kuuluvat kunnossapitoluokkaan 2.

III luokka: tonttikadut ja vähäliikenteiset kevyen liikenteen väylät

III luokan kaduilta poistetaan liikennettä haittaava lumi, sohjo ja jää niin, että riittävä kulkukelpoisuus säilyy. Liukkaus torjutaan I ja II luokan katujen jälkeen. Näkyvä roska ja lika poistetaan tarvittaessa ja päällystetyt kadut pestään keväisin. Päällysteessä sallitaan vaurioita kohtuullisin määrin, mutta ne eivät saa aiheuttaa vaaratilanteita. Suunnittelualueen tonttikadut kuuluvat kunnossapitoluokkaan 3.

2.4.2. Esteettömyyden tavoitetaso

Esteettömän ympäristön vaatimus on kasvamassa erityisesti ikääntyvien määrän lisääntyessä. Ympäristöä suunniteltaessa, kunnostettaessa ja rakennettaessa tavoitteena onkin soveltaa esteettömän ympäristön suunnittelun ja rakentamisen ohjeita mahdollisuuksien mukaan.

Analyysivaiheessa on verrattu olemassa olevaa tilaa esteettömyyden tavoitettiin. Suunnittelualueelle ei ole laadittu erillistä esteettömyyssuunnitelmaa, vaan se on osana tätä työtä. Erikoistason esteettömyys on tavoitteena Kiitäjänpolulla, mikä sijaitsee Puistolantien rautatieaseman läheisyydessä. Erikoistason esteettömiä reittejä täydentää perustason esteetön reitistö, joka kattaa paikallisten palveluiden välisten reittien lisäksi kevyen liikenteen yhteyden Nummisuutarin puistoon.

2.5. Viheralueet

Suunnittelualueen viheralueiden pinta-ala on noin 74 hehtaaria. Viheralueista suurin osa on metsiä, noin 52 hehtaaria. Peltoja ja niittyjä on noin 10 hehtaaria ja rakennettuja puistoja noin 6 hehtaaria.

Metsäinen ilme on tunnusomaista useille Puistolantien ja Heikinlaaksontien viheralueille, vaikka 77 % viheralueista kantaa nimen "puisto" tai "puistikko". Pelto- ja niittyaukeista muodostuvaa maalaismaista perinnemaisemaa on jäljellä Suurmetsäntien varrella. Luonnonkasvillisuudeltaan arvokkaimpiin kuuluvat Roosimäki ja Kalkkivuori (pääosin Vantaan kaupungin alueella).

Laajempia rakennettuja puistoja ovat Suuntimopuisto ja Nummisuutaripuisto. Leikkialue Nurkka kuuluu myös vahvasti rakennettuihin ja vilkkaassa käytössä oleviin viheralueisiin.

Alueella sijaitsee useita pieniä metsämäisiä korttelipuistoja. Nämä pienehköt, usein tonttien ympäröimät tai yhdellä sivulla katuun rajautuvat alueet ovat rakentamattomia, ilman polkuverkostoa ja valaistusta.

Vilkkaimpien väylien varrella (Lahden väylä, Suurmetsäntie ja Kehä III) sijaitsevat viheralueet toimivat samalla puskuri- ja suojavaikkeenä.

2.5.1. Palvelut viheralueilla

Viheralueiden palveluita hyödyntävät asukkaiden lisäksi alueella toimivat päiväkodit ja koulut. Rakennusviraston tarjoamat palvelut suunnittelualueella ovat hyvät ja alueella on tarjolla kohtalaisesti leikki- ja pelimahdollisuuksia lapsille.

Suunnittelualueella on yksi leikkipuisto, leikkipuisto Nurkka, jossa on sosiaaliviraston järjestämää leikkipuistotoimintaa. Puistossa on kahluuallas sekä pelikenttä. Pienimuotoisempia leikkipaikkoja on Nummisuutarinpuistossa ja Suuntimopuistossa. Kimalaispuistossa sijaitsee pelikenttä koripallokoreineen.

Koira-aitauksia on yksi, Suurmetsän täyttöalueella Suurmetsäntien kupeessa. Viljelypalstat löytyvät Nummisuutarinpuistosta. Suuntimopuistossa ja Nummisuutarinpuistossa on myös runsaasti avoimia nurmikoita, jotka soveltuvat monenlaiseen liikuntaan, pelaamiseen ja oleskeluun. Puistoreitit tarjoavat lisäksi erilaisia ulkoilumahdollisuuksia kävelystä pyöräilyyn.

Liikuntaviraston hallinnoimat peli- ja luistelukentät sijaitsevat Karjuniityssä Puistolantien peruskoulun takana. Talvella kentillä voi luistella ja kesäisin niillä voi pelata erilaisia pallopelejä. Rakennusviraston ylläpitämä luistelukenttä on Suuntimopuistossa.

Kausikasvit

Suunnittelualueella on ollut kausikasvi-istutuksia hyvin vähän. Kukka-astioita on sijoitettuja ainoastaan leikkipuisto Nurkkaan ja Reino Helismaan puistoon.

Muistomerkit, taide ja taitorakenteet

Katu- ja puisto-osaston hallinnoimilla yleisillä alueilla sijaitsee muutama julkinen veistos. Päiväkoti Savotan pihan hiekkalaatikolla on Inka Niemisen eläinaiheinen teos 'Ei näe, ei kuule, ei puhu' vuodelta 2002. Gunnar Uotilan toteuttama Reino Helismaan muistomerkki vuodelta 1987 sijaitsee Puistolantien reunalla.

2.5.2. Ulkoilureitit

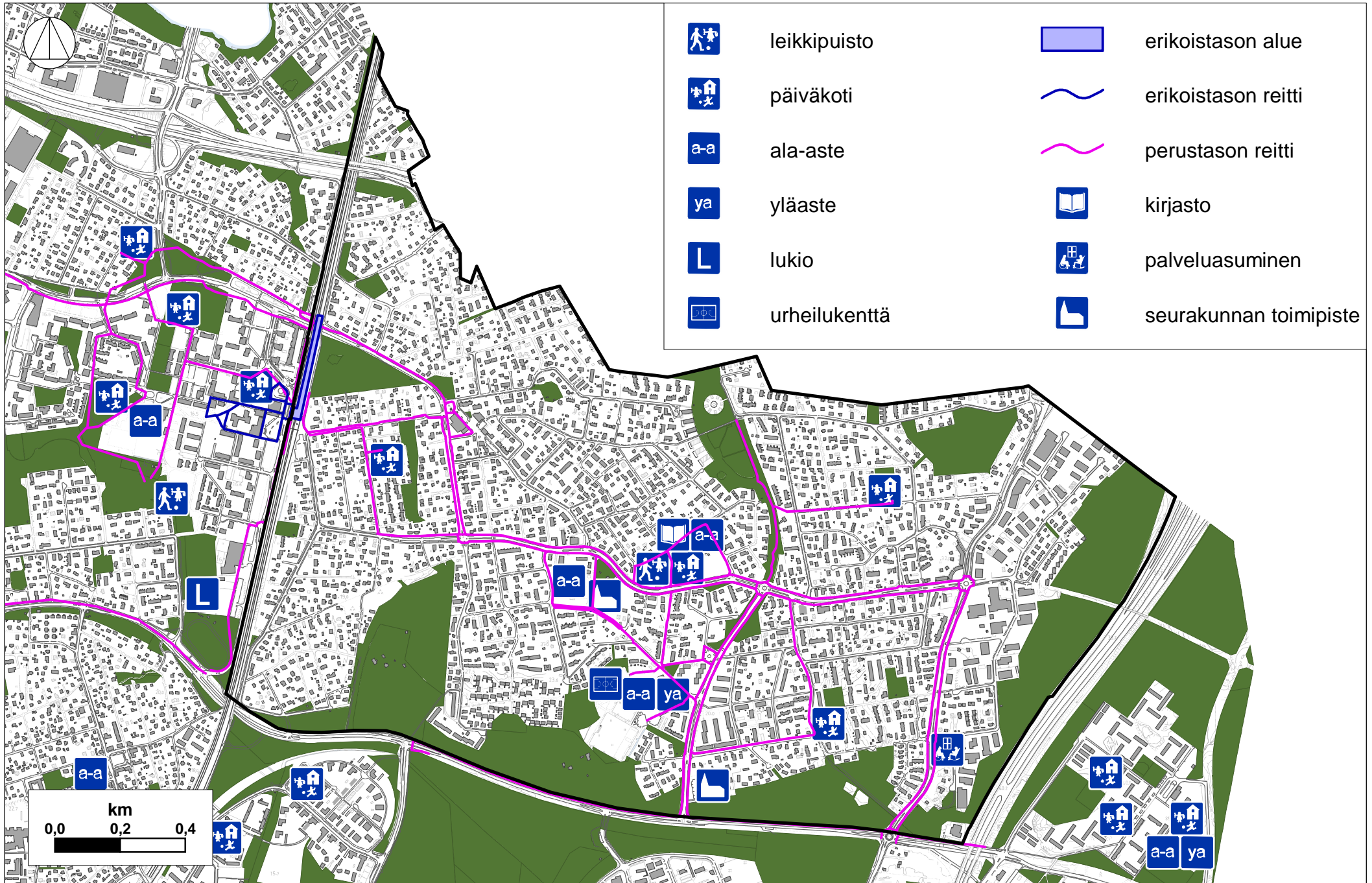
Kevyen liikenteen reitistö muodostuu katujen jalkakäytävistä ja puistokäytävistä. Puistokäytävät ovat pääasiassa kivituhka- tai sorapintaisia, rakennetussa ympäristössä kevyen liikenteen reitit on pinnoitettu betonikivellä tai asfaltilla. Tärkeimmät reitit on yleensä myös valaistu.

Suunnittelualueen vilkkain kevyen liikenteen reittiyhteys lännestä itään kulkee Kiitäjänpolun ja Raidepolun kautta Alankotielle jatkuen Puistolantien raittia ja Heikinlaakson tietä pitkin Kääpätielle. Alueen suosituin etelä – pohjoissuuntainen yhteys kulkee Puistolantien ja Nummisuutarinpuiston kautta Vantaalle. Reitit ovat osa pääpyörätieverkostoa ja erittäin suosittuja työmatkapyöräreittejä.

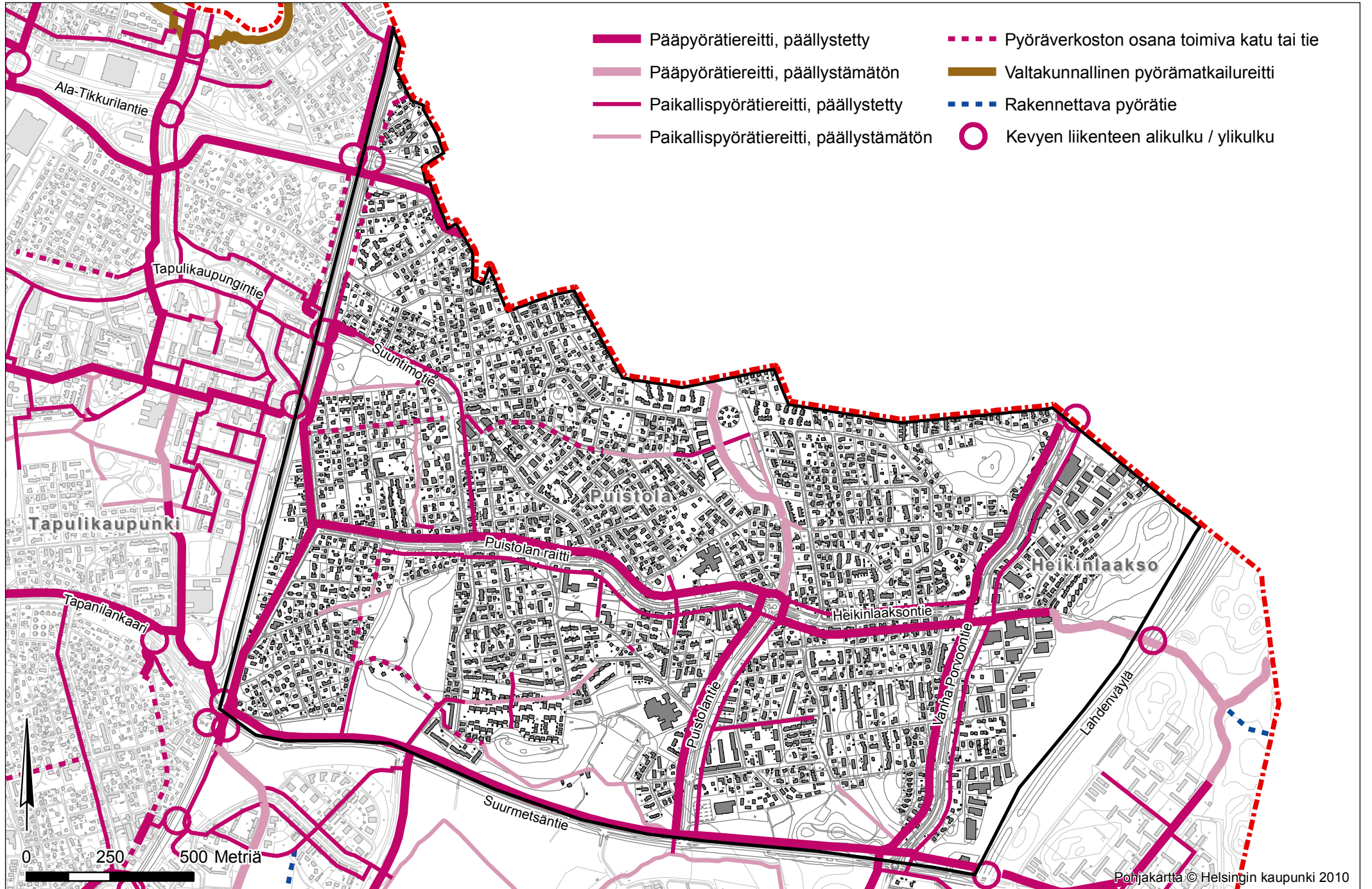
Talvikunnossapito

Talvikunnossapidon piirissä ovat tärkeimmät alueen kevyen liikenteen reitit, joita käytetään runsaasti mm. koulu- ja työmatkaliikenteessä. Talvikunnossapidetyt reitit pyritään pääsääntöisesti valaisemaan.

Toimipisteet ja esteettömät reitit



Ulkoilureitit



2.5.3. Viheralueiden hoitoluokitus

Viheralueiden hoitoluokitus ja hoitotavoitteet perustuvat Viherympäristöliitto ry:n ja Kaupunginpuutarhurien seura ry:n julkaisuun Viheralueiden hoitoluokitus (Viherympäristöliitto ry, julkaisu 16, Helsinki, 2000). Hoitoluokkia ja hoitotoimenpiteitä on osittain jo päivitetty uudemman hoitoluokituksen ja hoito-oppaan mukaisesti (Viheralueiden hoitoluokitus, Viherympäristöliitto ry, julkaisu 36, Helsinki, 2007 sekä Viheralueiden hoito VHT'05, Viherympäristöliitto ry, julkaisu 32, Tampere, 2005). Lisäksi Helsingin kaupungilla on käytössä oma niittyjen hoitotapaluokitus. Hoitoluokkien päivitysehdotukset kuuluvat myös tämän suunnitelman sisältöön (ks. kappale 5.3).

Katuviheralueita hoidetaan kuten muitakin viheralueita huomioiden kuitenkin ensisijaisesti liikenneturvallisuuden ylläpitäminen ja katualueella liikkuvien ihmisten turvallisuus.

Inventointialueella ovat tällä hetkellä käytössä seuraavat luokat:

- *A2 Käyttöviheralueet.* Käyttöviheralueet sijaitsevat keskeisesti rakennetussa ympäristössä. Ne ovat oleskeluun ja erilaiseen toimintaan, kuten leikkiin ja pienimuotoiseen pelaamiseen, tarkoitettuja viheralueita. Käyttöviheralueilla on yleensä runsaasti istutuksia, puita ja nurmialueita sekä paikoittain korkeatasoisia rakenteita.

Hoito on säännöllistä ja havaitut puutteet kasvillisuuden, rakenteiden ja laitteiden sekä siisteyden osalta korjataan mahdollisimman pian. Turvallisuutta vaarantavat vauriot korjataan välittömästi.

Suunnittelualueella A2-hoitoluokkaan kuuluvat leikkipuisto Nurkka, osittain Suuntimopuisto ja Nummisuutarinpuisto, sekä Kimalaispuiston pohjoisosa.

- *A3 Käyttö- ja suojaviheralueet.* Käyttö- ja suojaviheralueet sijaitsevat asutuksen läheisyydessä yleensä rakennetun ja rakentamattoman ympäristön rajavyöhykkeellä. Aluetta käytetään ulkoiluun, oleskeluun, liikuntaan ja pelaamiseen. Rakenteita on niukasti. Kasvillisuus muodostuu pääosin luonnonkasvillisuudesta, jota on täydennetty istutuksilla ja niittymäisillä nurmialueilla. Yleisilme on kuitenkin puistomainen.

Hoidon tavoitteena on kasvillisuuden monimuotoisuuden ja elinvoimaisuuden turvaaminen sekä kulkureittien, rakenteiden ja laitteiden kunnan ja turvallisuuden ylläpito.

Suunnittelualueella A2-hoitoluokkaan kuuluvat osittain Suuntimopuisto ja Nummisuutarinpuisto sekä Aurinkomäenpuistossa sijaitsevan Aurinkotien länsivarsialueet.

- *B1 Maisemapellot.* Maisemapellot sijaitsevat yleensä asutuksen reuna-alueilla. Tavoitteena on kulttuurimaiseman ylläpitäminen, viheralueverkoston rikastuttaminen sekä luonnon monimuotoisuus.

den ja eri eliölajien elinolosuhteiden ylläpitäminen. Valtaosa maisemapelloista on viljapelloja. Osaan pelloista on kylvetty kesäkukkia ja herneitä asukkaiden poimittavaksi.

Maisemapelloja hoidetaan maataloudessa käytetyin menetelmin. Virkistyskäyttö turvataan ylläpitämällä käytävä- ja polkuverkoston kuntoa ja siisteyttä.

B1-hoitoluokkaan kuuluvat Suurmetsäntien pohjoispuolella sijaitsevat pellot sekä keskellä Nummisuutarinpuistossa sijaitseva viljelypalsta-alue.

- *B2 Maisemaniityt.* Maisemaniityt sijaitsevat yleensä asutuksen reuna-alueilla tai osana laajempaa viheraluetta. Ne voivat olla perustettuja niin sanottuja uusniittyjä, laiduntamisen synnyttämiä tai itsestään syntyneitä avoimia kasvullisia alueita esimerkiksi teiden varsilla, meluvalleilla tai joutomailla. Maisemaniityttä käytetään ulkoilu- ja retkeilyalueina. Kulutus on ohjattu pääasiassa käytäville.

Hoidon tavoitteena on maisemakuvan ylläpitäminen säilyttämällä olosuhteet sellaisena, että alue voi pysyvästi säilyttää erityispiirteensä. Hoitotoimenpiteiden tarkoituksena on ylläpitää kulkureitit ja niiden varrella olevat varusteet käyttökelpoisina, turvallisina ja siisteinä.

B2-hoitoluokkaa on käytetty Suuntimopuistossa, Nummisuutarinpuistossa, Kimalaispuistossa sekä Aurinkomäenpuistossa.

- *B3 Maisemaniityt ja laidunalueet.* Aurinkomäenpuistossa sijaitsee kaksi laidunaluetta, joka on tässä yhteydessä luokiteltu B3-hoitoluokkaan. Alueilla laidunnetaan pääosin hevosia.
- *B5 Arvoniityt.* Roosinmäen alueella sijaitsee kaksi perinnemaisemalaikkua, joita on luokiteltu B5-hoitoluokkaan. Käytännössä on kysymyksessä luonnonsuojelulla rauhoitettava luonnonsuojelualue, jota koskee oma ohjeistus. Roosinmäki on merkitty Yleiskaava 2002:ssa luonnonsuojelualueeksi. Asemakaavassa (vahvistettu1985) alue on merkitty lähivirkistysalueeksi (VL).

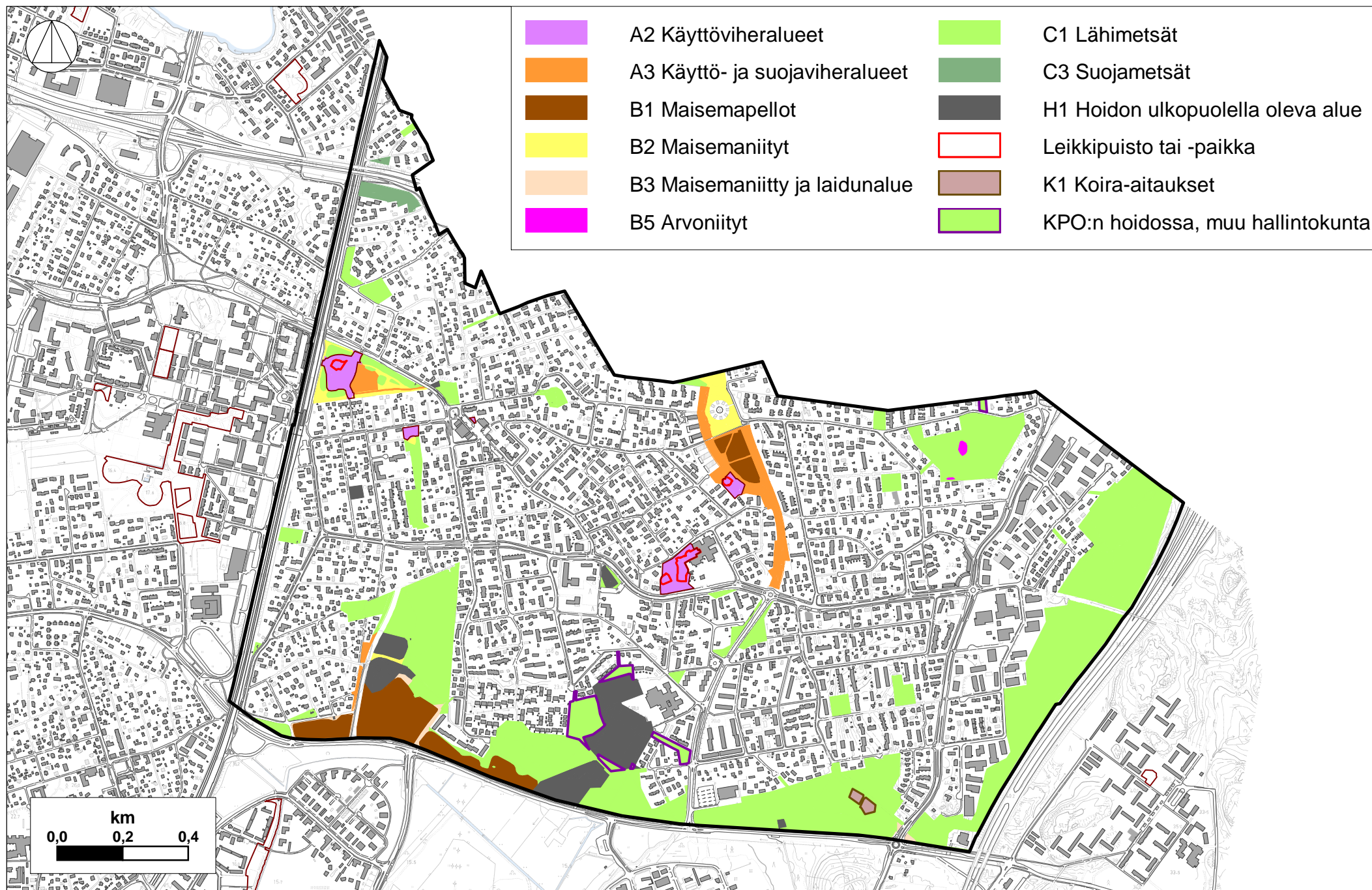
- *C1 Lähimetsät.*

Lähimetsät sijaitsevat asutuksen välittömässä läheisyydessä. Niissä on käytävä- ja polkuverkostoja päivittäiseen ulkoiluun.

Hoidon tavoitteena on maisemakuvan ja monipuolisen kasvillisuuden ylläpitäminen sekä ulkoilumahdollisuuksien turvaaminen. Hoitotoimenpiteillä huolehditaan alueen kulutuskestävyydestä ja kasvillisuuden elinvoimaisuudesta sekä kulkureittien ja varusteiden turvallisuudesta, kunnosta ja siisteydestä.

C1-hoitoluokkaan kuuluu suurin osa alueen viheralueista.

Viheralueiden hoitoluokat



- *C3 Suojametsät.* Suojametsät sijaitsevat pääväylien ja teollisuusalueiden reuna-alueilla. Ne toimivat suojavyöhykkeinä, jotka lieventävät melu-, pöly-, tuuli- ja saastehaittoja. Suojametsien virkistyskäyttö on vähäistä. Alueella ei ole ulkoiluun tarkoitettuja rakenteita tai varusteita lukuun ottamatta alueen halki mahdollisesti joltavaa polkua tai kevyen liikenteen väylää.

Hoidon tavoitteena on yleensä kasvillisuuden monikerroksisuuden, peittävyuden ja suojavaikutuksen ylläpitäminen.

Suunnittelualueella on kaksi aluetta luokiteltua C3-hoitoluokkaan ja nämä sijaitsevat Kehä III molemmiin puolin.

- *H1 Hoidon ulkopuolella oleva alue.* Suunnittelualan viheralueista noin 1 % ei kuulu HKR:n hoitopiiriin. Nämä alueet ovat Puistolankirkkopuiston ydinalue, Aurinkomäenpuiston laidunmaat, Karjuniitty ja Maamiehenpolun tonttialue.
- *K1 Koira-aitaukset.* Koko suunnittelualueella sijaitsee vain yksi koira-aitaus Suurmetsätäyttöalueella. Aitaus on reilukokoinen ja kaksiosainen, eli palvelee sekä pieniä että suuria rotuja. Aitauksen läheisyydessä oleva sorakenttä palvelee myös koirien koulutuskenttänä.

2.6. Vuorovaikutus

2.6.1. Asukaskysely

Aluesuunnitelman laatiminen aloitettiin asukaskyselyllä. Kysely lähetettiin tuhannelle alueen 15–75 -vuotiaalle asukkaalle satunnaisotannalla keväällä 2009. Samaan aikaan toteutettiin lisäksi Internetissä kysely, johon kaikkien halukkaiden oli mahdollista vastata. Vastauksia saatiin kaikkiaan 339, joista otantakyselyyn tulleita oli 302 ja Internet-kyselyyn 37 vastausta. Asukaskyselyn tulokset olivat suunnitelman laatimisen lähtötietoina.

Arvot

Suurin osa vastaajista löysi alueelta viihtyisiä puistoja ja koki liikumisen suunnittelualan puistoissa ja kaduilla turvalliseksi. Vastaajista enemmistö piti historialtaan merkittävimpänä alueena Aurinkomäenpuistoa, Kuupuistoa ja Suurmetsäntien – Kuutien suojaviheraluetta, joka tarjosi myös hiljaisuutta ja rauhaa. Luontoarvoiltaan rikkaimpana koettiin Roosinmäki ja Kalkkivuorentien tontti. Maisemiltaan ja näkymiltään asukkaita selvästi miellytti eniten Nummisuutarinpuisto, jota pidettiin myös suunnittelualan ”helmenä”. Lähes yhtä paljon kannatusta ”helmenä” saivat myös Aurinkomäenpuisto, Kuupuisto ja Suurmetsäntien – Kuutien suojaviheralue sekä Roosinmäki ja Kalkkivuorentien tontti. Kaduista hyvin suunniteltuna ja toimivampana pidettiin Puistolankirkkopuiston raittia. Vastaajista valtaosan (68%) mielestä suunnittelualan reitistöt olivat enimmäkseen riittävän esteettömiä.

Ongelmat

Epäsiisteimpänä ja roskaisimpana viheralueista pidettiin Suuntimopuistoa sekä kaduista ja toreista Puistolan toria. Suuntimopuisto koettiin lisäksi rauhattomaksi ja meluiseksi. Heikinlaaksontiellä koettiin olevan heikoin näkyvyys, joka heikensi samalla turvallisuuden tunnetta.

Hoito

Vastaajien mielestä suunnittelualueen yleisistä alueista on huolehdittu melko hyvin, erityisesti puistoista. Kiireisimmin kunnostusta ja hoitotoimia kaipasi viheralueista Karjuniitty ja Maamiehenpolun metsikkö. Talvikunnossapidon tason koettiin olevan huono 29% kaduista ja toreista, erityisesti Alankotiellä, Kalkki-
vuorentiellä sekä Sirkkalanmäellä aurauus ja liukkauden torjunta eivät vastanneet odotuksia. Huonosti hoidettua kasvillisuutta ja roskaisuutta arvioitiin olevan eniten Suuntimopuistossa.

Kunnostustarpeet

Katualueista huonokuntoisimpana pidettiin Puistolan toria ja kuivatukseltaan huonotoimisimpana Sahatietä. Huonokuntauudesta ja kuivatusongelmista kärsi vastaajien mukaan 67 kohdetta eli 35% kaduista ja toreista. Kaikille keskeisille viheralueille toivottiin lisää kalusteita. Ongelma-alueiksi koettiin kaduista Alankotie ja viheralueista Suuntimopuisto sekä Puistolan tori. Viheralueilla turvattomuutta aiheuttavat huono valaistus, pusikkoisuus ja alueelle kokoontuva nuorisot. Kaduilla turvattomuuden tunteen luo riittämättömän valaistuksen lisäksi korkeat ajonopeudet.

Käyttö

Kyselyyn vastanneet käyttivät eniten itse Nummisuutarinpuistoa sekä Aurinkomäenpuistoa, Kuupuistoa ja Suurmetsäntien – Kuutien suojaviheraluetta. Nuorisot mainittiin liikkuvan eniten Suuntimopuistossa ja Leikkipuisto Nurkassa. Vanhukset liikkuvat kyselyn mukaan eniten Nummisuutarinpuistossa. Mukavina kohtaamispaikkoina pidettiin Nummisuutarinpuistoa, Leikkipuisto Nurkkaa ja Suuntimopuistoa sekä katualueista ja toreista Puistolan toria, mutta toisaalta kahdessa viimeisimmässä esiintyi vastaajien mielestä eniten myös häiriökäytätymistä. Enemmistö vastanneista (62%) oli sitä mieltä, että alueella on riittävästi leikki- ja toimintamahdollisuuksia lapsille.

Synteesi

Asukaskyselystä kävi ilmi, että asukkaat ovat tyytyväisiä asuinalueensa rakenteeseen, mutta haluavat sen kehittyvän ja päivittyvän nykyajan tarpeisiin ja elämäntapaan. Alueen toivotaan säilyvän pientalovaltaisena, vihreänä ja väljänä. Tonttien lisääminen viheralueiden kustannuksella halutaan estää.

Vastaajat toivovat liikenteen rauhoittamista sekä ajonopeuksien valvonnan tehostamista. Töyssyt jakoivat mielipiteitä vastaajien keskuudessa. Hyvällä suunnittelulla on mahdollista pitää nopeudet kurissa ilman töyssyjäkin. Viikkaiden katujen ylitykset halutaan turvata liikennevaloilla. Alueelle toivotaan lisää jalkakäyttäviä ajokaistojen viereen. Lahden väylän ja Vanhan Porvoontien välissä olevan teollisuusalueen yleisilme kaipaa kohennusta ja siihen liittyvää liikennettä toivotaan ohjattavaksi Kehä III:n suuntaan tai Suurmetsäntien kautta suoraan Lahden väylälle. Puistolan asemansseudulle toivotaan lisää pysäköintimahdollisuuksia ja yleinen WC (Ajurinaukiolle). Raskaan liikenteen pysäköinti halutaan ohjattavaksi pois asuntokaduilta.

Paljon huomiota kiinnitettiin puuttuviin tai epäkunnossa oleviin päällysteisiin ja huonosti toimivaan kuivatukseen. Kunnossapidon suhteen huomautettiin liian harvasta auraamisesta, liiasta suolaamisesta sekä harvasta tai puuttuvasta siivouksesta. Roskaamista kommentoitiin useassa vastauksessa, koskien katutiloja, aukioita, puistoja, raitteja sekä metsiköitä.

Katutilaa asukkaat toivovat elävöitettävän istutuksilla, kukilla sekä kukkivilla pensaila. Nykyisten istutusten hoitoa haluttiin tehostettavan. Puistolantien puuttuvien vaahteroiden tilalle toivotaan istutettavaksi uudet. Valaistusta halutaan täydentää, toivomuksena on matalampi ”vanhanaikainen” valaisinmalli. Aukioista Puistolanta toria pidetään epäonnistuneena ja sen toivotaan suunniteltavan kokonaisvaltaisesti uudelleen.

Viheralueista asukkaat haluavat enemmän kaupunkimaisempia ja puistomaisempia erityisesti Puistolassa. Niiden toivotaan olevan hyvin suunniteltuja, rakennettuja ja hoidettuja puistoja kukkaistutuksineen, peli- ja piknikurmikoineen, kalusteineen ja varusteineen. Puistokäytävät halutaan valaistuksi ja hyväpintaisiksi. Vastauksissa kommentoitiin, ettei nuorisolle löydy tarpeeksi mielekästä toimintaa. Suunnittelussa on huomioitava kaikki ikäryhmät lapsista ikääntyneen väestöön. Alueelle haluttiin myös lisää penkkejä. Esteettömyyden huomioiminen puhutteli myös useaa vastaajaa.

Alueella on runsaasti aktiivista koiratoimintaa. Alueelle toivottiin useampia koirapuistoja tai –aitauksia. Nykyään aitauksia on vain yksi, joka ei pysty palvelemaan laajaa aluetta. Lisäksi koiranomistajille tarkoitettuja jäteastioita pusseineen tulisi lisätä, jotta omistajat voivat korjata lemmikkiensä jätteitä asialliseen paikkaan.

Kevyen liikenteen yhteydet ovat osittain puutteellisia varsinkin viheralueilla. Puistoihin ja metsiköihin tarvitaan lisää valaistuja käytäviä ja opasteita. Usean puiston kohdalla on epäselvää, mistä sinne kuljetaan (Roosimäki, Sirkkalanmäen korttelipuisto). Roosimäen alueelle tarvitaan käytävän lisäksi portaita.

Avointila halutaan enemmän aktiiviseksi - ”paljon peltomaata, jolla ei voi liikkua”. Vastaajat olivat huolestuneita Aurinkomäen hevostilan laitumien kohtalosta ja siisteydestä. Asukkaat toivoivat metsämäisen luonteen säilytettävän pinta-alaltaan laajemmilla viheralueilla, kun taas pienehköt ja rajatummat viheralueet tulisi olla rakennettuja puistoja.

Metsien siisteys ei ole toivotulla tasolla. Ongelmallisena pidettiin metsiköiden tiheyttä, joka estää käyttöä. Metsiköiden hoitotapoihin kiinnitettiin myös huomiota. Vastaajat toivoivat harkittuja harvennushakkuita, avohakkuuta vastustettiin hyvin voimakkaasti. Kuolleet puut toivotaan poistettavaksi. Myös asukkaita tulee valistaa risu- ja kompostijätteiden viemisestä metsiin. Pienvesistöjen (avo-ojat, purot) varret lähiympäristöineen halutaan kunnostettavaksi ja hoidettavaksi.

Alueen asukkaat toivovat edustavaa ja hyvin hoidettua julkista tilaa, missä esteetiikan ohella toimii turvallisuus, esteettömyys, virikkeellisyys ja toiminnallisuus. Viheralueiden ilmettä toivotaan kohennettavan, eikä niitä haluta menettää rakennusten alle.

Puistola-Heikinlaakson käyttäjäkysely 2009 - synteesitaulukko

Puiston / alueen nimi	Positiivinen piirre	Negatiivinen piirre
Nummisuutaripuisto	helmi1 korkea käyttöaste1 hyvä kohtauspaikka1 rauhallinen4 arvot4	puutuvat kalusteet4 puistokäyttävä valaisematta3
Aurinkomäenpuisto	helmi2 rauhallinen1	puutuvat kalusteet2 vaativat kunnostusta2
Roosimäki	helmi3 rauhallinen2 arvot2	
Puistolanraitti	toimiva, hyvin suunniteltu1 hyvä kohtauspaikka5	huono kunto, kuivatusongelma2 heikko näkyvyys2
Heikinlaaksontie	toimiva, hyvin suunniteltu2	heikko näkyvyys1
Puistolantie	toimiva, hyvin suunniteltu2	
Puistolantien metsiköt		huonosti hoidettu kasvillisuus2 vaativat kunnostusta2
Karjuniitty ja Maamiehenpolunmetsikkö	korkea käyttöaste2 rauhallinen3 arvot3	turvattomuus3 rauhaton3 huonosti hoidettu kasvillisuus3 puutuvat kalusteet1 puistokäyttävä valaisematta2 vaativat kunnostusta1
Leikkipuisto Nurkka	korkea käyttöaste3 hyvä kohtauspaikka2	turvattomuus4 rauhaton2
Suuntimopuisto	korkea käyttöaste3 hyvä kohtauspaikka3	turvattomuus1 rauhaton1 epäsiisteys1 huonosti hoidettu kasvillisuus1 puutuvat kalusteet3 vaativat kunnostusta2
Aurinkomäenpuisto	korkea käyttöaste3 arvot1	huonosti hoidettu kasvillisuus3 puistokäyttävä valaisematta1

Puistolan tori	hyvä kohtaupaikka4	turvattomuus2 epäsiisteys2 huono kunto, kuivatusongelma4 puutuvat kalusteet6
Suurmetsän täyttöalue		turvattomuus4 epäsiisteys3 huonosti hoidettu kasvillisuus2 puutuvat kalusteet5 puistokäyttävä valaisematta3 vaativat kunnostusta3
Reino Helismaan puisto		rauhaton3 epäsiisteys3
Lahdenväylä – Suurmetsäntien metsikkö		rauhaton2 huonosti hoidettu kasvillisuus3
Sahatie		huono kunto, kuivatusongelma1 vaativat kunnostusta3
Alankotie		huono kunto, kuivatusongelma3 heikko näkyvyys3
Aurinkomäentie		huono kunto, kuivatusongelma3
Kassaratie		huono kunto, kuivatusongelma3
Kirvestie		huono kunto, kuivatusongelma3 heikko näkyvyys3
Mustanniementie		huono kunto, kuivatusongelma3

Numero ominaisuuden takana merkitsee järjestys: 1 – eniten ääniä saatu (joko positiivisin tai negatiivisin); 2 – sijalla kaksi, jne. Jos esiintyy useiden alueiden kohdalla saman ominaisuuden perässä sama numero, kohteet saivat saman verran ääniä.

Liitteenä olevassa taulukossa ja kartassa on esitetty sekä positiivisten että negatiivisten piirteiden alueellinen jakauma.

2.6.2. Tilaisuudet ja palautteet

Aluesuunnitelman luonnos esitellään yleisölle joulukuussa 2010 pidettävässä näyttelyssä ja xxxxxxx xx.xx.2010 klo xx.xx järjestettävässä vuorovaikutustilaisuudessa. Tilaisuudessa on mahdollisuus keskustella suunnittelijoiden kanssa ja jättää sekä suullista että kirjallista palautetta. Suunnitelmaluonnos on esillä [monitoimitalo Nurkassa](#), jossa sitä on mahdollista kommentoida kirjallisesti. Luonnosta on mahdollista kommentoida myös rakennusviraston internetsivuilla.

2.7. Johtopäätökset

Alueella asuu paljon nuoria aikuisia ja työikäisiä. Alueen asukkaat ovat jokseenkin tyytyväisiä katu- ja viheralueisiin sekä reittien esteettömyyteen. Asukkaat arvostavat luonnonmukaisia viheralueita, mutta kaipaavat lisää rakennettuja puistoja kuten Nummisuutarinpuisto. Tyytymättöimpiä asukkaat ovat katualueiden talvikunnossapitoon, yleiseen epäsiisteyteen (vaaditaan huomattavasti enemmän roskakoreja) ja kasvillisuuden hoitoon metsäalueilla.

Kaavahankkeet tuovat muutoksia alueelle. Alppikylän rakentuminen suunnittelualueen eteläpuolelle sekä Heikinlaakson pohjoisosaan tuleva kaupallinen keskittymä tuovat uusia reittitarpeita. Reittitarpeet koskevat lähinnä kevyttäliikennettä. Kaupungilla on paineita täydennysrakentamiseen, mikä saattaa pienentää viheralueita. Aurinkomäen asemakaavamuutos on tehty pieteetillä kulttuuriympäristö ja virkistysalueet huomioiden.

Lapsille viheralueet tarjoavat riittävässä määrin palveluita, mutta nuorille aikuisille ja ikäihmisille ei alueella ole juurikaan toimintaa. Palveluasuminen on sijoitettu kauas suunnittelualueen julkisista ja kaupallisista palveluista, tosin Vanhan Porvoontien hyvät liikenneyhteydet mahdollistavat pääsyn peruspalveluiden pariin.

Katualueiden kunnossapitoluokituksessa ei ole muutostarpeita. Eri liikkujaryhmät, turvallisuustekijät, esteettömän kulkemisen ja joukkoliikenteen vaatimukset on huomioitu riittävässä määrin. Alueen sisäinen katu- ja reittiverkosto on kattava. Ulkoilureittiverkoston täydentämistä suunnittelualueen pohjoisrajalla yhteneväiseksi Vantaan reitistöjen kanssa tulee tutkia. Lisäksi yhteystarve Malmin kentälle johtaville ulkoilureiteille selvitetään.