

# Paltamo 2017

## Paltamon biotuotetehtaan asemakaavan arkeologinen inventointi



*Kuusikkoniemen rantaa.*

Jaana Itäpalo 28.12.2017



**KESKI-POHJANMAAN ARKEOLOGIAPALVELU**



## Tiivistelmä

Keski-Pohjanmaan Arkeologiapalvelu suoritti arkeologisen inventoinnin Paltamossa biotuotetehtaan asemakaavan suunnittelualueella. Maastotyön suoritti FM Jaana Itäpalo 29.9.2017 1,2 kenttätyöpäivän aikana. Työn tilaajat ovat Paltamon kunta ja Ramboll Finland Oy.

Kaavan suunnittelualue sijaitsee Paltamon keskustasta n. 2,4 km itään ja Oulujärvestä pohjoiseen sekä pieneltä osin myös Oulujärven rantavyöhykkeellä. Selvitysalueen laajuus oli n. 330 hehtaaria.

Inventoinnissa löytyi yksi tervahauta, jota ehdotetaan huomioitavaksi suunnittelussa mahdollisuuksien mukaan. Muu havainto on lähihistoriaan ajoittuva metsäkämpän jäännös. Inventoinnissa jäi tarkastamatta yksi lidar-havainto, joka voi olla tervahauta.

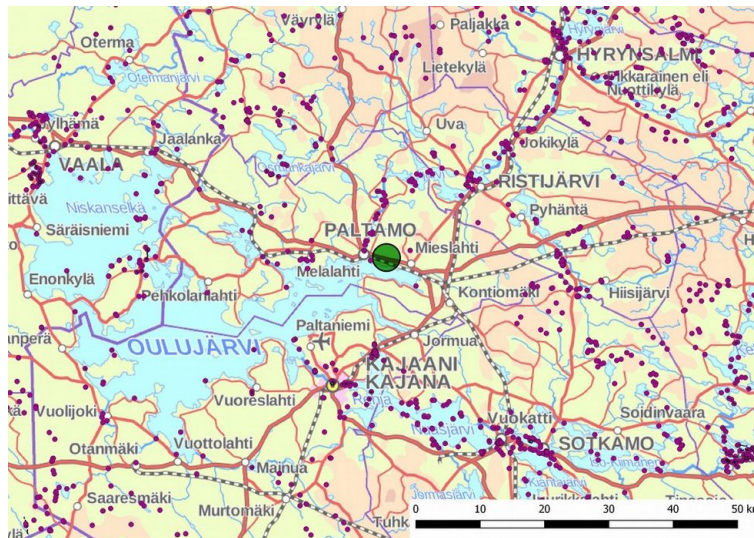
## Sisällysluettelo

	S.
1. Perustiedot.....	3
2. Lähtökohdat ja menetelmät.....	3
2.1. Tutkimushistoria.....	4
2.2. Menetelmä.....	4
3. Maisema, topografia ja geologia.....	5
4. Alueen maankäytön historiaa .....	8
5. Tulokset.....	10
6. Yleiskartta.....	11
7. Kohdehakemisto.....	11
8. Kohdetiedot.....	12
9. Aineistoluettelo.....	16



## 1. Perustiedot

**Selvitysalue:** Paltamon biotuotetehtaan asemakaava  
**Tilaaja:** Paltamon kunta ja Ramboll Finland Oy  
**Laji:** osainventointi  
**Kenttätyöaika:** 29.9.2017, 1,2 kenttätyöpäivää  
**Karttanumerot:** TM35-lehtijako MML Q5224H (mk 1:20000)  
vanha yleislehtijako MML 34302 (mk 1:20000)  
**Korkeus:** n. 124-147 m mpy  
**Koordinaattijärjestelmä:** ETRS-TM35 FIN -tasokoordinaatisto  
**Aiemmat löydöt:** -  
**Aiemmat tutkimukset:** -



Taustakartta Mml/2017

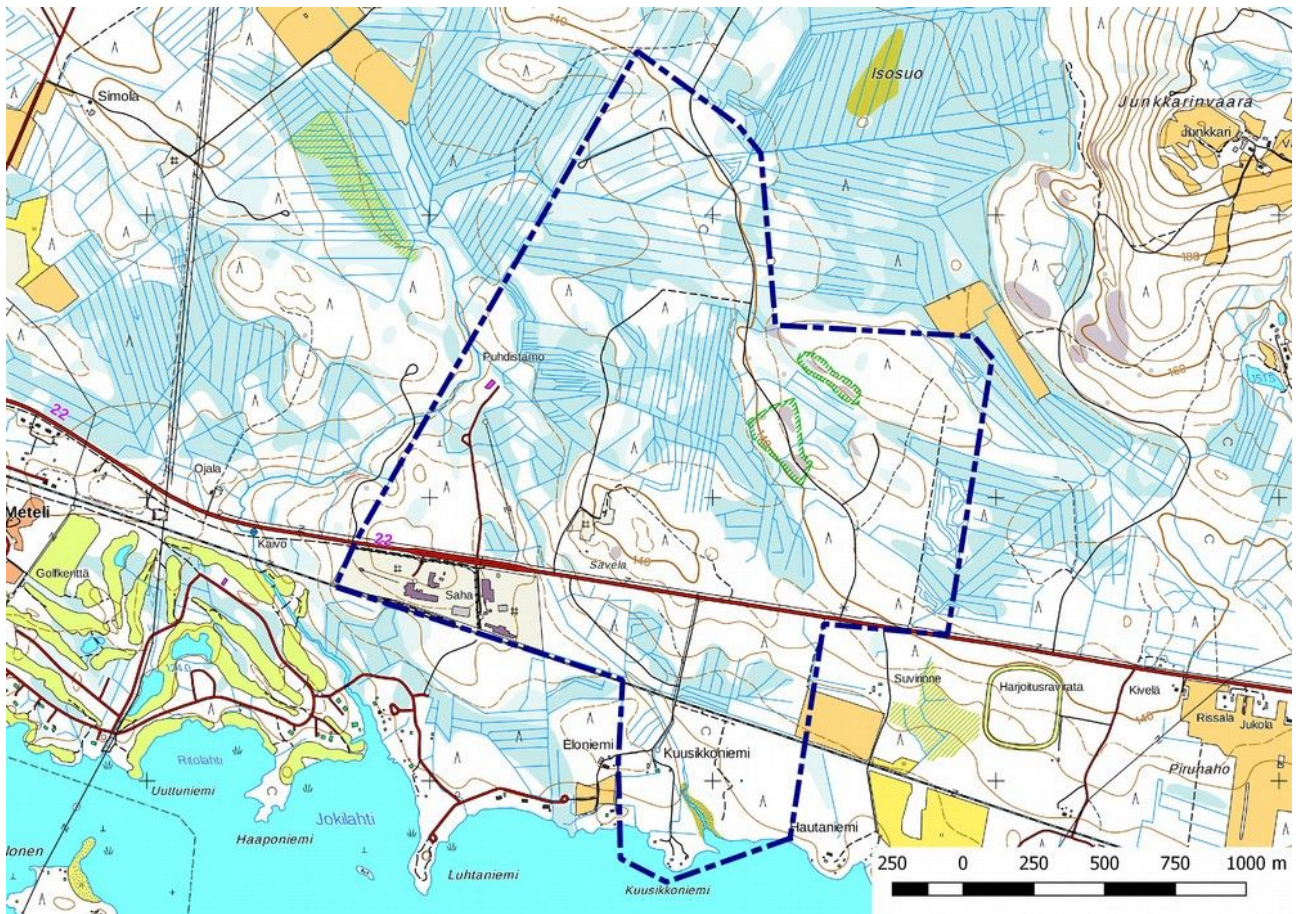
Suunnittelualueen sijainti vihreän ympyrän kohdalla, tunnetut arkeologiset kohteet pisteinä.

## 2. Lähtökohdat ja menetelmät

Paltamon keskustan itäpuolelle on suunnitteilla biotuotetehdas ja siihen liittyen on meneillään asemakaavan suunnittelutyö. Tätä varten kaavan suunnittelualueella tehtiin arkeologinen maastoinventointi syksyllä 2017. Kohdealue sijaitsee Paltamon kuntakeskuksesta n. 2,4 km itään ja Oulujärvestä pohjoiseen sekä osin myös Oulujärven rantavyöhykkeellä. Selvitetävän alueen laajuus oli n. 330 hehtaaria.

Kainuun museon mukaan muinaisjäännöksiä koskevat tiedot olivat kunnossa, tervahaudat tuli tutkia ja arkeologinen inventointi alueelle tarvittiin.

Tämän selvityksen kohteena ovat muinaismuistolain tarkoittamat kiinteät muinaisjäännökset ja lisäksi huomioitiin muita kulttuuriperintökohteita sikäli kuin ne voitiin vaikeuksista todeta.



Kaava-alueen rajausta, sen alueelta tai tuntumasta ei ollut tiedossa arkeologisia kohteita. Alhaalla vasemmalla näkyvät Paltamo Golfin viheriöt.

## 2.1. Tutkimushistoria

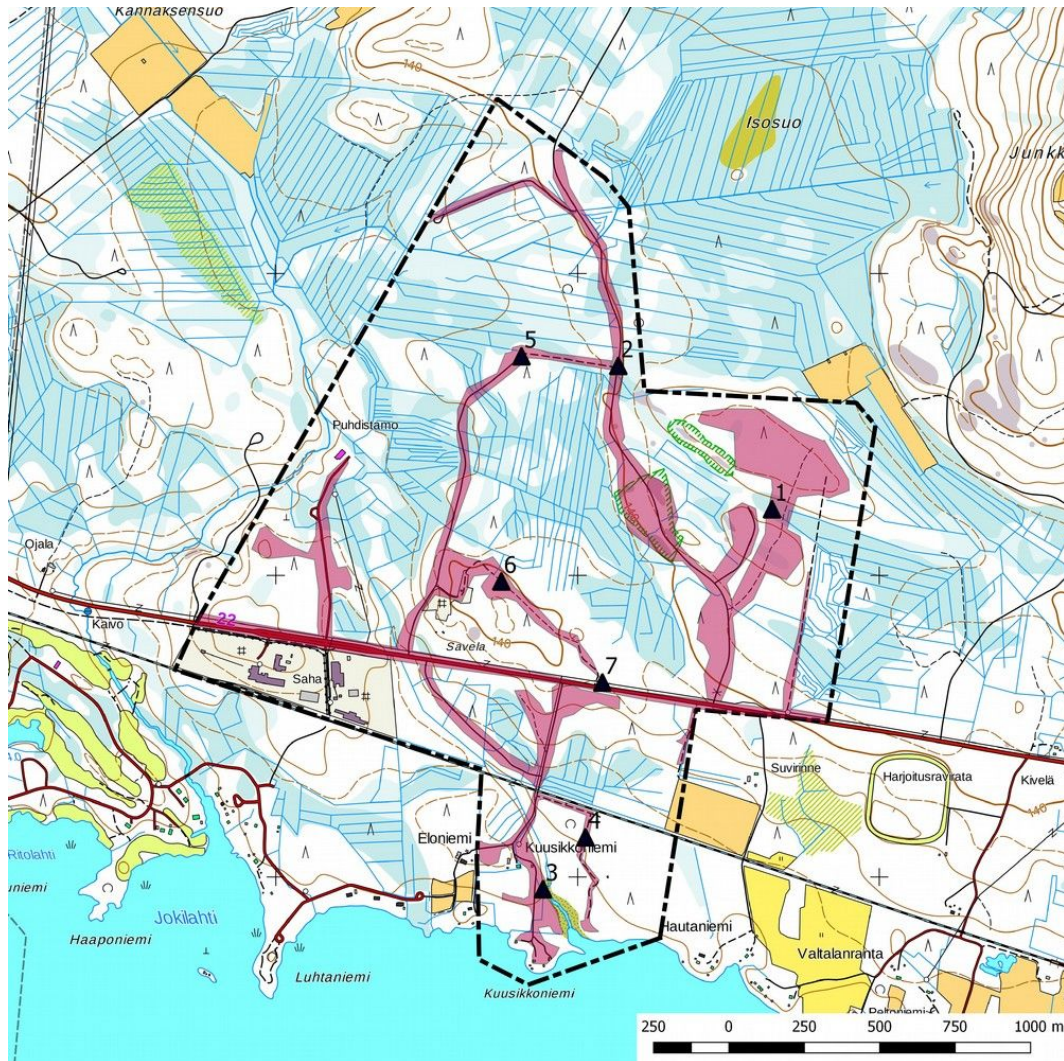
Paltamon koko kunnan aluetta koskevasta muinaisjäännösten yleisinventoinnista on kulunut aikaa peräti 56 vuotta (Matti Huurre, Museovirasto). Viime aikoina Paltamossa on tehty vuonna 2015 arkeologinen kulttuuri-perintöinventointi (Riikka Mustonen, Metsähallitus), joka oli yksi Metsähallituksen koko Suomen aluetta koskevista metsätalousmaiden kulttuuriperintöinventoinneista. Lähialueella inventoitiin vuonna 2004 Kiehimänjoen rantaosayleiskaavan alue (Esa Suominen, Kainuun museo) ja vuonna 2005 tarkastettiin vielä Kiehimänjoen ranta-kaava-alueen muinaisjäännökset ja rakennuspaikat (Timo Jussila ja Timo Sepänmaa, Mikroliitti Oy). Aiempaa tutkimusintressiä ei ole kohdistunut nyt selvittävänä olevaan alueeseen, mihin keskeinen syy on pieni mahdollisuus löytää siltä esihistoriallisia kohteita.

## 2.2. Menetelmä

Maastoinventoinnin pohjaksi tehtiin arvio siitä, mitkä alueet on relevanttia inventoida tarkasti ja mitkä on tarpeen inventoida vain yleispiirteisesti. Arviointi perustui maaperäkartoihin, korkeusmalliin, ortoilmakuviin ja laserkeilausaineistoon. Lähitöllä tehtyjen aiempien arkeologisten selvitysten tulokset ja Museoviraston kulttuuriympäristön palveluikkunassa mainitut tiedot lähistön kohteista huomioitiin. Historiallisten karttojen ja kirjallisuuden avulla selvitettiin asutushistoriaa ja historialliset elinkeinot. Paltamossa kuten muuallakin Kainuussa isojaon toimitukset tehtiin vasta 1864-1879, joten vanhimmasta asutushistoriasta kertovia tarkempia karttoja ei ole olemassa. Koska kohdealue on ollut Kuusikkoniemeä lukuun ottamatta asumaton lähihistoriaan saakka, voitiin historiallisen ajan maankäyttöä arvioida luotettavasti 1800-luvun puolivälin maissa tai hieman myöhemmin laadittujen yleispiirteisten karttojen avulla. Lähihistorian maankäytön vaikutuksia maisemaan ja mahdollisiin arkeologisiin kohteisiin arvioitiin maastohavainnoinnin lisäksi mm. alueesta laaditun vanhimman vuoden 1972 peruskartan avulla.



Historiallisilla kartoilla mahdolliseen muinaisjäännökseen viittaavat merkinnät sekä maastossa havaitut potentiaaliset muinaisjäännökset varmennettiin tavanomaisin arkeologisin perusmenetelmin eli maisemahavainnoilla, pintahavainnoimalla, kairauksin tai pintakasvillisuutta hieman poistamalla, koekuoppien kaivamiseen ei nyt kuitenkaan ilmennyt tarvetta.



Inventoidut alueet, valokuvat 1-7 seuraavassa luvussa.

### 3. Maisema topografia ja geologia

Alue on metsäistä ja maisemaa leimaa melkein kaikkialla metsätalouden vaikutus. Rantaviivaa on n. 900 m. Vakituista asutusta ei ole, Kuusikkoniemellä Oulujärven rannalla on muutamia vapaa-ajan asuntoja. Pinnanmuodostukseltaan alue on tasaisten alueiden ulkopuolella loivasti kumpuilevaa, rantavyöhyke on tasaista maastoa. Ympäristöstään erottuvat korkeammat mäet ja kankaat sijaitsevat keskiosassa ja koillisosassa, missä korkeuseroa on enimmillään n. 7,5 m /100 m. Maaperä on karkeusasteeltaan vaihtelevaa moreenia ja paikoin kivikkoista, tasaiset alueet ovat turvemaita, koillisosassa on muutamia suojeltuja kalliokohoamia. Länsipuolella Jokilahteen laskeva ja pohjoisempaan kaava-alueetta sivuava entinen jokiuoma on yläosastaan ehtynyt metsäoijitusten seurauksena. Kuusikkoniemellä on myös entisen virran suualue, joka on kosteikkoa ja rannoiltaan soistunutta. Harvat vartuneemman puuston alueet ovat vaihtelevasti mänty- tai kuusimetsiä. Lounaisosassa on sahatehtaan laaja rakennusten kompleksi ja länsiosassa puhdistamo, muita laajempia rakennettuja alueita ei ole. Alueen halki kulkee itä-länsisuunnassa Kajaanintie ja eteläosaan sijoittuu myös rautatierata. Kajaanintien pohjoispuolella kulkee kaksi metsätietä ja Kajaanintien eteläpuolella Kuusikkoniemen Oulujärven rantaa johtaa ajotie. Maisematyyppi on erilainen ympäröivillä alueilla, missä erottuvat etenkin vaarat ja Oulujärven selkä. Kiehimänjoen länsipuolella Kiehimänvaara on erityinen asutus- ja vaaraviljelysmaisema.



1. Ojitettua talousmetsää alueen koillisosassa.



2. Alueen itäosassa kulkeva metsätie etelään.



3. Entinen puron tai joen (Matiñoja) lasku-uoma Oulujärveen, kuva lounaaseen.



4. Nuorta talousmetsää Kuusikkoniemellä, kuva etelään.



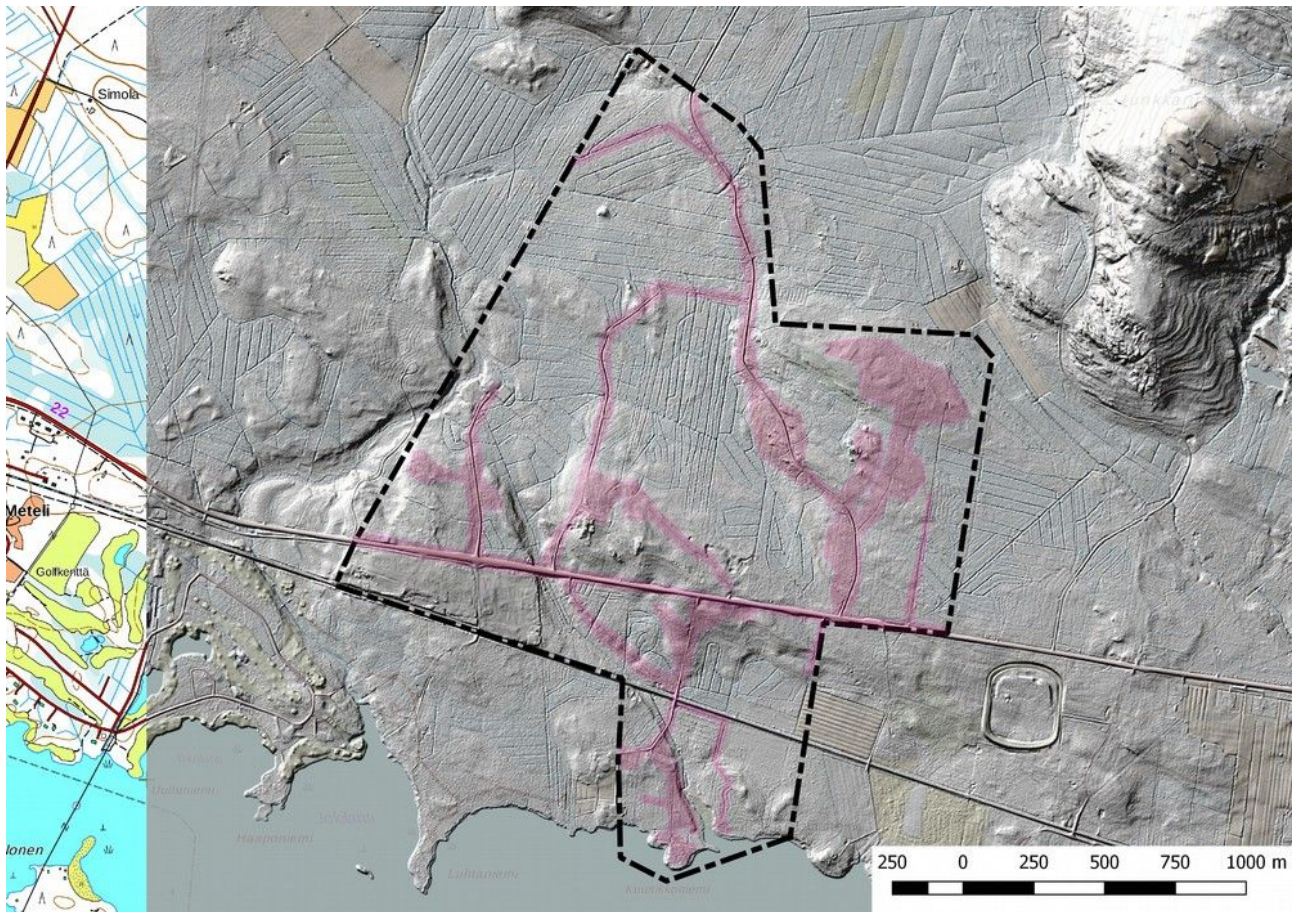
5. Metsätien vartta alueen keskiosassa, kuva lounaaseen.



6. Yksi alueen korkeimmista kankaista Kajaanintien pohjoispuolella on myös nuorta talousmetsää, kuva kaakkoon.



7. Kaavan alueen läpi kulkee Kajaanintie, kuva länteen.



Kaavan suunnittelualue vinoalovarjosterasteria vasten 2 m DEM, tausta-aineistot MML (9/2017), inventoidut alueet vaaleanpunaisena. Kuvasta voidaan havaita, että alue on laajasti metsätaloudessa muokattua kaavan alueella.



#### 4. Alueen maankäytön historiaa

##### *Esihistoriallinen aika*

Kohdealue sijaitsee kokonaan keskimesoliittisella merenrannan korkeudella n. 124-147 m mpy, joka vastaa aikaa n. 8000-9000 vuotta sitten. Paltamon keskustan itäpuolella Oulujärveen laskevan Kiehimänjoen rannoilla sijaitsee useita kivikautisia asuinpaikkoja. Muuten lähialueilta tunnetut esihistorialliset kohteet ovat harvassa. Lähin tunnettu esihistoriallinen asuinpaikka on sijainnut n. 1,2 km länteen Metelinniellä nykyisen golfkentän alueella, tämä kohde on tuhoutunut. Kohdealueella Kuusikkoniemen seutua voi pieneltä osin pitää mahdollisena esihistoriallisten asuinpaikkojen sijainnille, muuten alue ei maaperän ja topografian perusteella ole sellaista, joka olisi ollut suotuisaa esihistoriallinen asutuksen syntymiselle.

##### *Historiallinen aika*

1900-luvun vaihteessa Paltamossa poltettiin lähes 10 % Suomessa tuotetusta tervasta (Pimiä Maarit, Paltamon kulttuuriympäristöohjelma. S. 23). Vuonna 1882 Kiehimään perustettiin tervahamina. Kohdealueella esiintyy lidar-aineiston perusteella 1-2 tervahautaa, muita lidar-viitteitä vanhempiin elinkeinoin ei näyttäisi olevan.

1930-luvulla alkoivat laajat metsänhakuut. Kiehimänjoki oli tärkeä uittoväylä, ja uittotoiminta oli merkittävää 1960-luvulle asti. Kohdealueen sijainnilla lähellä Oulujärven rantaa ja Kiehimänjokea on voinut olla merkitystä tukkien ja puutavaran tuotannon kannalta. Alueelle sijoittuu joitakin lähihistoriassa raivattuja peltopalstoja, jotka on metsitetty lähihistoriassa. 1800-luvun kartoille on merkitty viljelyksiä vain Kuusikkoniemelle.

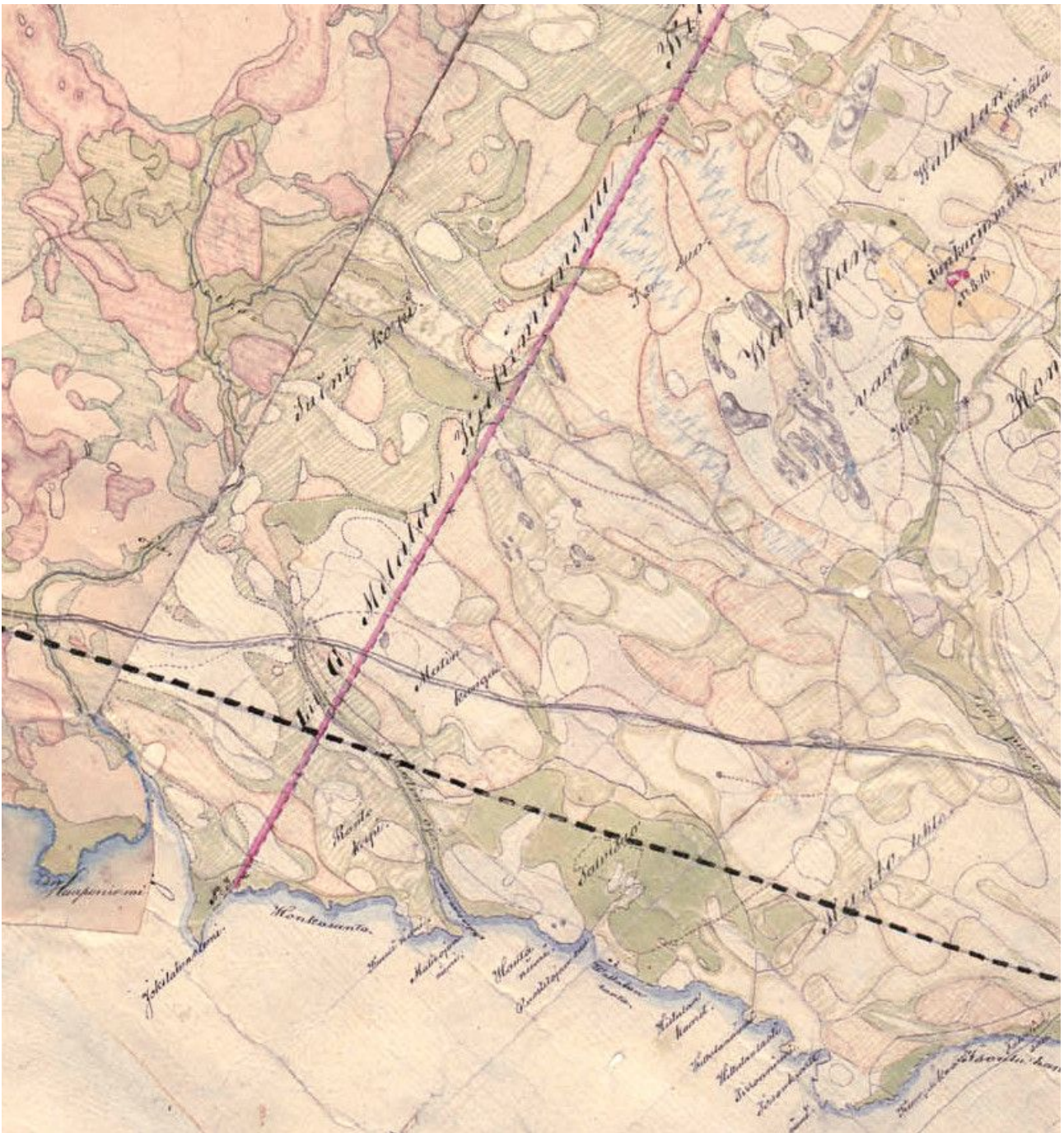
Vanhimmat kirjalliset lähdetiedot lähialueen talonpoikaisasutuksesta ovat 1550-luvulta, mutta voi olettaa, että asutus oli syntynyt jo aiemmin. Isonvihan alussa Paltamon Mieslahdessa oli 20 taloa (Kainuun historia 1. S. 236). Kuusikkoniemi on ainoa alueella sijainnut tila, paikka on nykyään vapaa-ajan viettopaikkana. Paikalle ei ole merkitty taloa ainakaan 1800-luvun puolivälissä laaditulle pitäjänkartalle, joten kysymyksessä lienee vuosisadan lopulla tai 1900-luvulla perustetusta tilasta.

Paltamon kautta on kulkenut 1600-luvulla ratsu- ja talvitie. Paltamolaisten kannalta tärkeää oli Oulujärven pohjoispuolitse Utajärvi-Kajaanin rakentaminen 1854-56 (Pimiä, s. 21 ja Keränen Jorma, Vanhan Paltamon asutus keskiajan lopulta 1600-luvun puoliväliin). Talonpoikainen raudanvalmistus on ollut Kainuussa merkittävää; noin 2,7 km kohdealueesta itäkoilliseen sijaitseekin yksi jakson raudanvalmistuspaikka, Hyttisuo.

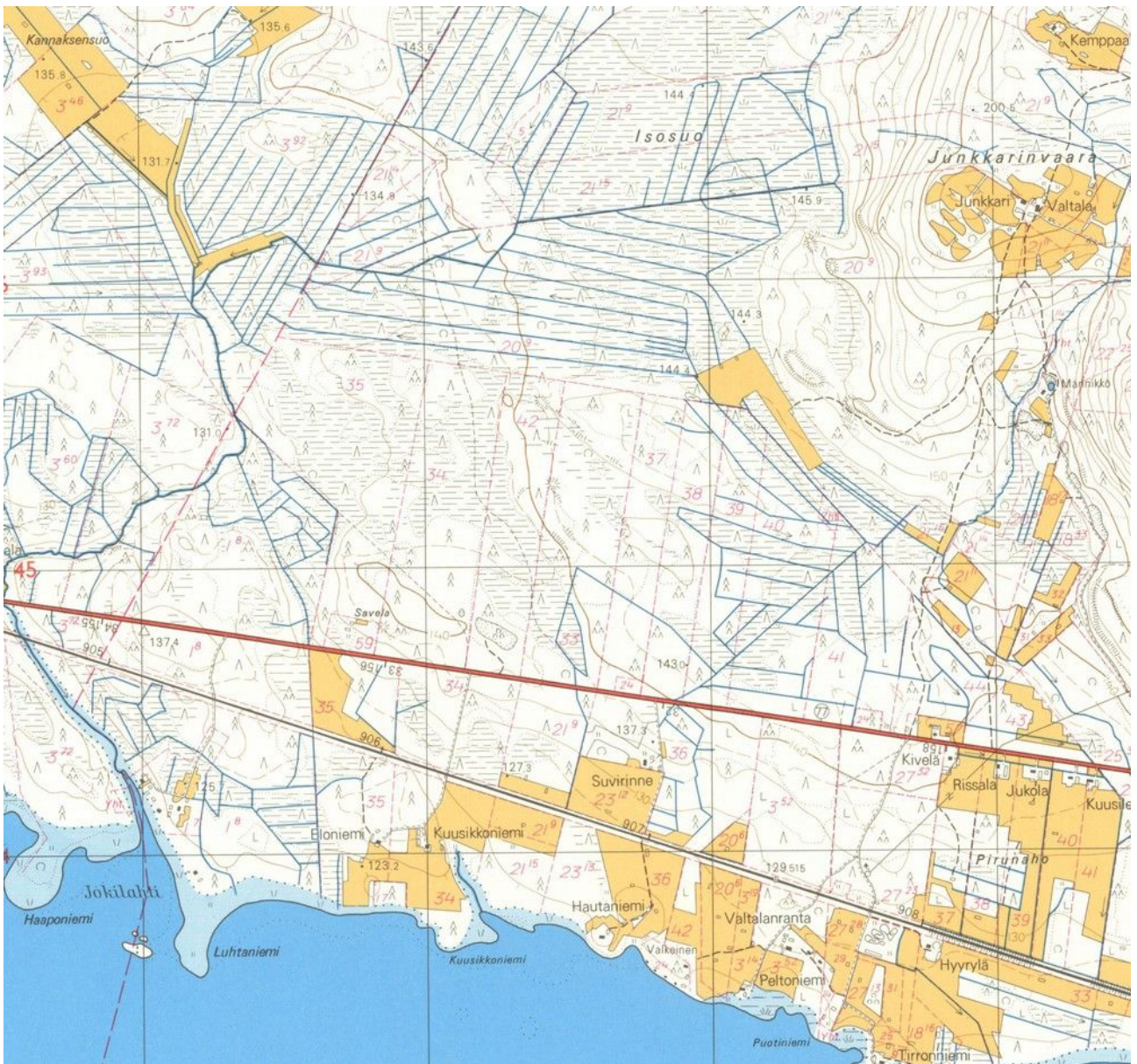


Ote vuoden 1650 Claess Claessonin laatimasta kartasta Paltamon kohdalta. Kartta: Vanha kartta, <http://www.vanhakartta.fi/historialliset-kartat/maakirjakartat/search-results>





Ote 1800-luvun puolivälissä laaditusta pitäjänkartasta. Kartalla ei ole kohdealueen asutukseen tai suoraan elinkeinoihin liittyviä merkintöjä, alueella kulki kuitenkin metsäpolkuja/"teitä". Kajaanin ja Utajärven välinen tie oli ilmeisesti jo kunnostettu. Lisäksi alueella kulki kylien raja. Kuusikkoniemellä virtasi "Matioja", jonka suu-alue on vielä nykyään ilmeisesti melko luonnontilainen, virran yläosa on kuitenkin kuivahtanut ja hävinnyt. Kuusikkoniemi on nimetty kartalle, ja samalle alueelle on merkitty myös "Rantakorpi". Kartta: Kansallisarkisto, pitäjänkartat.



Ote vuoden 1964 peruskartasta. Kartalla näkyvät mm. Kuusikkoniemellä ja muualla kohdealueella sijainneet aiemmat pellot. Kartta Maanmittauslaitos <http://vanhatpaineitutkartat.maanmittauslaitos.fi/>.

## 5. Tulokset

Inventoinnissa kartoitettiin yksi muinaisjäännös, joka on tervahauta. Lisäksi maastoinventoinnin jälkeen haettiin lidar-aineistossa vielä toinen mahdollinen tervahauta. Historiallisen karttamateriaalin perusteella ei löytynyt arkeologisia kohteita. Vuosina 1854-56 rakennettu Utajärvi-Kajaanin linjaus kulkee nykyisen Kajaanintien tuntumassa, ja siitä ei ole jäljellä muinaisjäännökseksi luokiteltavia osia. Muu inventointihavainto on lähihistoriaan ajoittuva metsäkämpän jäännös.

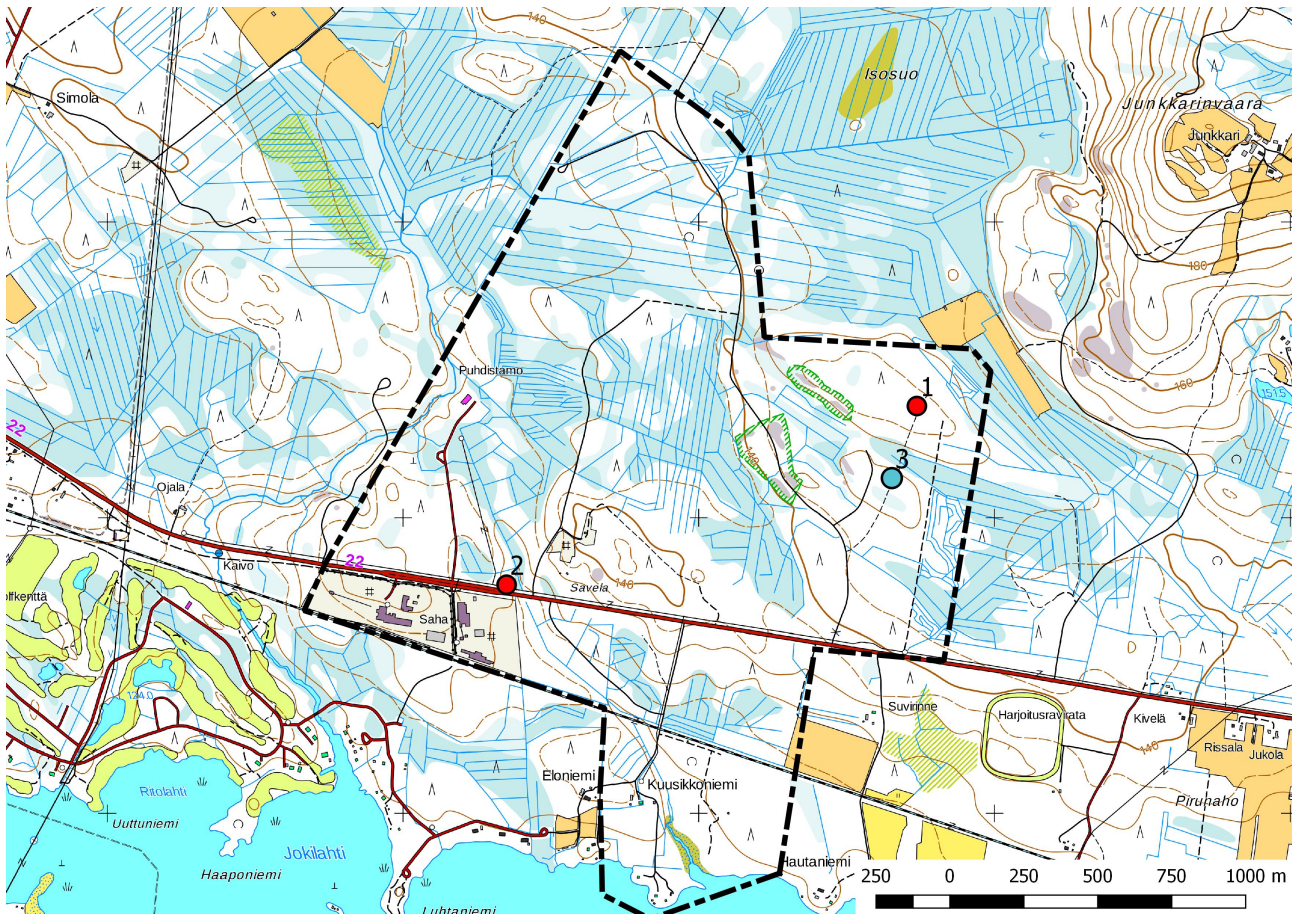
28.12.2017

*Jaana Itäpalo*

Jaana Itäpalo



## 6. Yleiskartta



Kaava-alueen rajaus ja kohteet: Muinaisjäännös: 1. **Junkkarinvaara lounas**, tervahauta.

Mahdollinen muinaisjäännös: 2. **Matinkangas**, tervahauta (?).

Muu inventointihavainto: 3. **Junkkarinvaara lounas 2**, metsäkämpän jäännös.

## 7. Kohdehakemisto

Kohde	sivu	tyyppi/ tyypin tarkenne	ajoitus	lkm.	status
1. Junkkarinvaara lounas	12	Työ- ja valmistuspaikat/tervahaudat	Uusi aika	1	U
2. Matinkangas	13	Työ- ja valmistuspaikat/tervahaudat ?	Uusi aika	1	U ?
3. Junkkarinvaara lounas 2	15	Asuinpaikat/metsäkämpät/rakennusten pohjat	moderni	1	m

**Taulukko.** Status: **U** uusi muinaisjäännöskohde, **MJ** tunnettu muinaisjäännöskohde, **K** kulttuuriperintökohde, **m** muu inventointihavainto.



## 8. Kohdetiedot

### 1. Junkkarinvaara lounas

Rekisteritiedot		Paikkatiedot	
Mj-rekisteri		TM35-lehtijako	Q5224R
Laji	muinajäännös	Vanha yleislehtijako	34302
Tyyppi	Työ- ja valmistuspaikat	Koordinaatit ETRS-TM35FIN	P 7142378 I 544738
Tyypin tarkenne	tervahaudat	N2000	n. 147,50
Lukumäärä	1	laajuus	
Ajoitus yleinen	Uusi aika	Koordinaattiselite	gps-mittaus
Ajoitustarkenne		Etäisyystieto	Paltamon keskustasta n. 4,4 km itään
Inventointilöydöt		Inventointimenetelmät	Pintahavainnointi
Aiemmat tutkimukset		Kaavaluonnoksen nro	
Aiemmat löydöt			

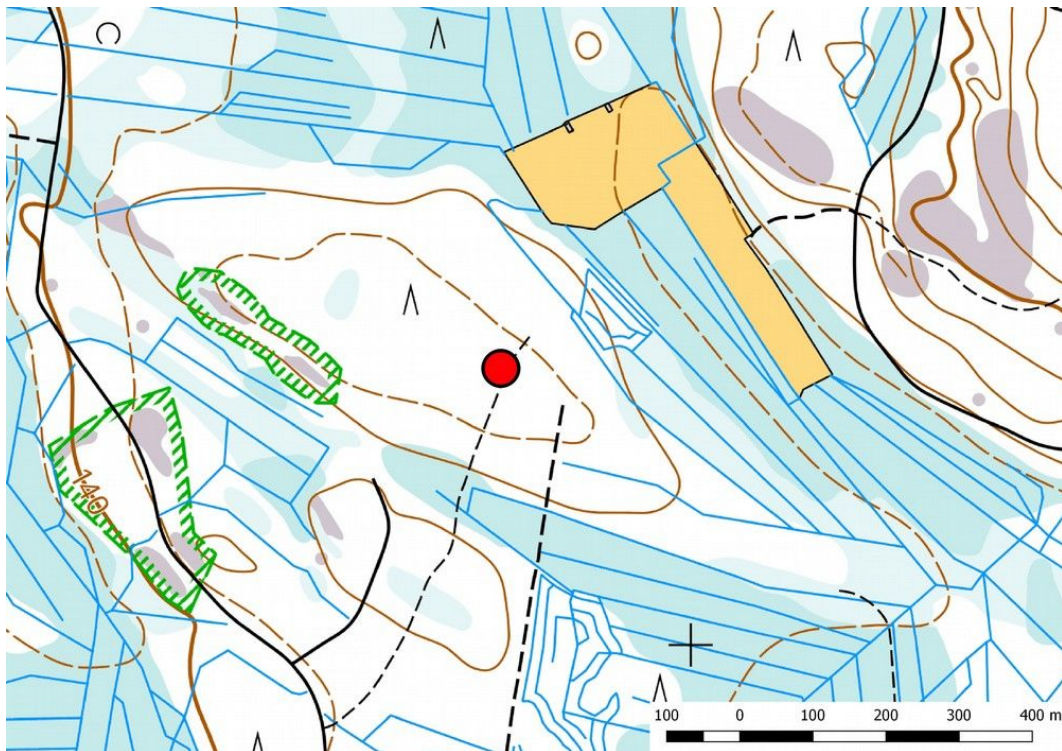
**Maastotiedot:** Junkkarinvaaran lounaispuolella laajalla tasaisella kankaalla metsätien varrella. Maaperä on moreenia ja puusto nuorta harvaa mäntymetsää.

**Kuvaus:** Noin 8 m halkaisijaltaan oleva tervahauta, jossa on n. 10 m pitkä halssi etelään.

**Ehdotus suojavyöhykkeeksi:** Kaava-karttaan sm-merkintä.



Tervahaudan kynä kuvattuna pohjoiseen.



Junkkarinvaara lounas.

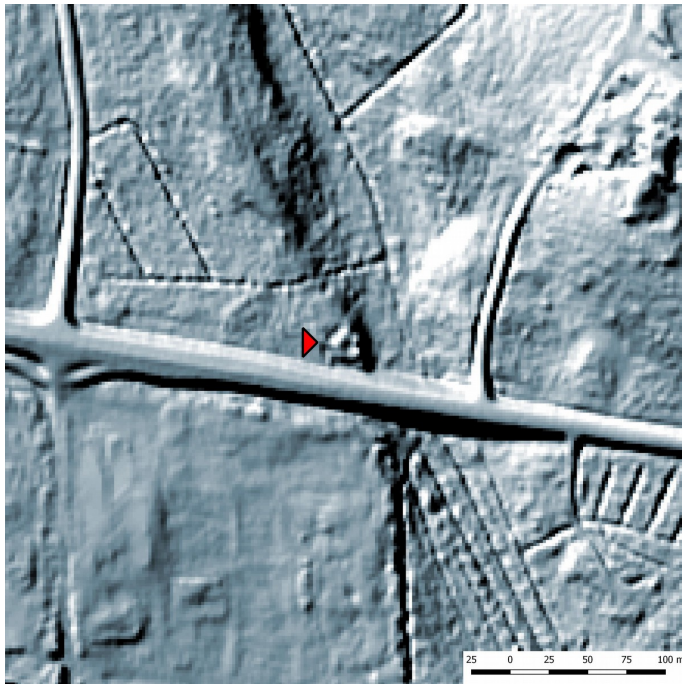
## 2. Matinkangas

Rekisteritiedot		Paikkatiedot	
Mj-rekisteri		TM35-lehtijako	Q5224R
Laji	Mahdollinen muinaisjäänös	Vanha yleislehtijako	34302
Tyyppi	Työ- ja valmistuspaikat	Koordinaatit ETRS-TM35FIN	P 7141774   543351
Tyypin tarkenne	Tervahaudat ?	N2000	n. 135
Lukumäärä	1	laajuus	
Ajoitus yleinen	Uusi aika	Koordinaattiselite	Lidar-havainnon keskipiste
Ajoitustarkenne		Etäisyystieto	Paltamon keskustasta n. 3,1 km itäkaakkoon
Inventointilöydöt		Inventointimenetelmät	Ei tarkastettu
Aiemmat tutkimukset		Kaavaluonnoksen nro	
Aiemmat löydöt			

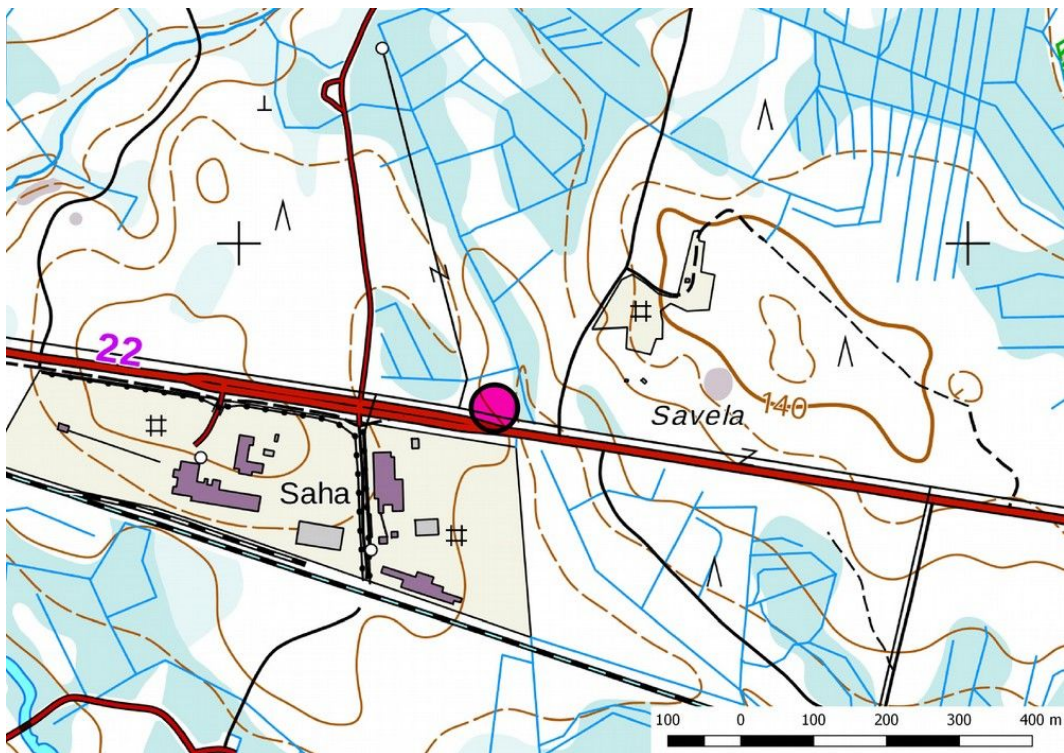
**Maastotiedot:** Kajaanintien varrella, n. 20 m tien pohjoispuolella, osin sähkölinjan alla.

**Kuvaus:** Lidar-havainnon perusteella paikalla voi olla tervahauta, joka olisi n. 20 m halkaisijaltaan. Paikka sopisi tervahaudan sijainnille, koska itäpuolella virtasi aiemmin pieni puro. Mahdollinen tervahauta huomattiin vasta maastoinventoinnin jälkeen ja kohdetta ei tarkistettu. Kohde on nimetty 1800-luvun puolivälin maissa laaditun pitäjänkartan mukaan, jossa kankaan nimenä on "Matinkangas".

**Ehdotus suojavyöhykkeeksi:** kohteen voisi huomioida, jos kohdalle suunnitellaan muuttuvaa maankäyttöä.



Mahdollinen tervahauta osoitettu punaisella kolmiolla. Tausta-aineisto Mml/2017.



Matinkangas.



### 3. Junkkarinvaara lounas 2

Rekisteritiedot		Paikkatiedot	
Mj-rekisteri		TM35-lehtijako	Q5224R
Laji	Muu havainto	Vanha yleislehtijako	34302
Tyyppi	asuinpaikat	Koordinaatit ETRS-TM35FIN	P 7142134   544653
Tyyppin tarkenne	Rakennusten pohjat/metsäkämpät	N2000	
Lukumäärä	1	laajuus	
Ajoitus yleinen	moderni	Koordinaattiselite	gps-mittaus
Ajoitustarkenne		Etäisyystieto	Paltamon keskustasta n. 4,3 km itäkaakkoon
Inventointilöydöt		Inventointimenetelmät	pintahavainnointi
Aiemmat tutkimukset		Kaavaluonnoksen nro	
Aiemmat löydöt			

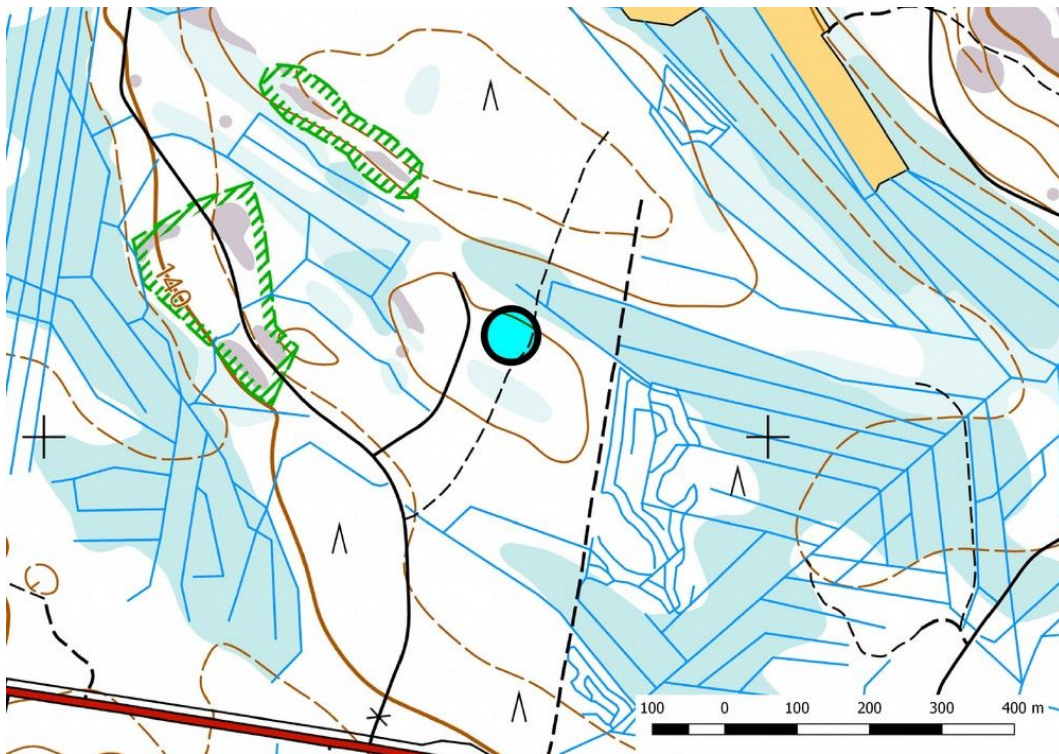
**Maastotiedot:** Kajaanintiestä pohjoiseen Junkkarinvaaran lounaispuolella metsäisellä tasaisella kankaalla.

**Kuvaus:** Paikalla on lähihistoriassa käytössä olleen metsäkämpän jäännös ja sen jäämistöä, mm. rautahetka, puutavaraa ja kattopeltiä.

**Ehdotus suojavyöhykkeeksi:** -.



Metsäkämpän paikka pohjoiseen.



Junkkarinvaara lounas 2.

## 6. Aineistoluettelo

### Digitaalinen aineisto

Arkistolaitoksen digitaaliarkisto Paltamo, <http://digi.narc.fi/digi/search.ka>

Geologian tutkimuskeskus,  
<http://gtkdata.gtk.fi/Maankamara/index.html>

Maanmittauslaitos, avoimien aineistojen tiedostopalvelu,  
<https://tiedostopalvelu.maanmittauslaitos.fi/tp/kartta>  
<http://vanhatpainetutkartat.maanmittauslaitos.fi/>

Museovirasto, Kulttuuriympäristön palveluikkuna, arkeologiset kohteet ja kulttuuriympäristön tutkimusraportit arkeologia, Paltamo, <https://www.kyppi.fi/palveluikkuna/portti/read/asp/default.aspx>

Vanha kartta, <http://www.vanhakartta.fi/historialliset-kartat/maakirjakartat/search-results>

### Kirjallisuus

Keränen Jorma, Kainuun emäpitäjä. 2013.

Keränen Jorma, Vanhan Paltamon asutus keskiajan lopulta 1600-luvun puoliväliin. 1975.

Pimiä Maarit, Paltamon kulttuuriympäristöohjelma. 2001.