

PARAISTEN KAUPUNKI

PARAISTEN KESKUSTAN YLEISKAAVA

Tausta-aineisto maisemasta, ympäristöstä ja yhdyskuntarakenteesta



1.3.2018, 10.8.2018

Paraisten kaupunki, Ympäristöosasto, Kaavoitusyksikkö

PARGAS
SKÄRGÅRDSSTADEN



PARAINEN
SAARISTOKAUPUNKI

SISÄLLYSLUETTELO

1. JOHDANTO	3
2. MAISEMARAKENNE	4
2.1 Suurmaisema	4
2.2 Kallioperä	5
2.3 Maaperä	5
2.4 Topografia	6
2.5 Vesistöt ja rannat	7
2.6 Saaret	8
2.7 Maiseman solmukohdat	8
3. MAISEMAKUVA	8
3.1 Kalkkikivi maisemassa	9
3.2 Maamerkit	9
3.3 Tärkeät näkymät	10
4. KULTTUURIYMPÄRISTÖ	11
4.1 Valtakunnallisesti merkittävät rakennetut kulttuuriympäristöt (RKY)	11
4.2 Rakennussuojelukohteet	12
4.3 Muinaisjäännökset	12
4.4 Perinnemaisemat	13
5. LUONNONYMPÄRISTÖ	13
5.1 Luonnonsuojelu- ja Natura-alueet	13
5.2 Luontotyypit	14
5.3 Kallioalueet	15
5.4 Paikallisesti arvokkaat kallioselänteet, näköalakalliot ja maamerkkikalliot	15
5.5 Jääkauden jäljet maisemassa	16
5.6 Vapaat rannat	16
6. YHDYSKUNTARAKENNE JA SEN KEHITYS	17
6.1 Nykyinen yhdyskuntarakenne	17
6.2 Asutuksen varhaiset vaiheet	18
6.3 Vanha Malmi	19
6.4 Teollisuuden vaikutus yhdyskuntarakenteeseen	19
6.5 Maaston vaikutus yhdyskuntarakenteeseen	22
6.6 Asutuksen leviäminen	23
6.7 Tiet ja sillat	24
LÄHTEET	
LIITEKARTAT	
Liite 1 Maisemarakenne	
Liite 2 Maisemälähtökohtia	
Liite 3 Maiseman arvot	
Liite 4 Vesi- ja viemäriverkosto sekä kaukolämpöverkosto	
Liitteet 5a-5e Asuinrakennusten rakentamisvuosikymmenet 1700-2010	

1. JOHDANTO

Tämä maisema-, ympäristö- ja yhdyskuntarakenneselvitys on laadittu Paraisten keskustan uuden yleiskaavan tausta-aineistoksi. Selvityksen tarkoituksena on antaa kokonaiskuva keskustan ja sen lähialueiden maiseman ominaispiirteistä sekä luonnon- ja kulttuuriympäristön arvoista. Selvityksen osana tarkastellaan myös alueen historiaa ja etenkin nykyisen yhdyskuntarakenteen kehittymistä ja siihen vaikuttaneita tekijöitä.

Maisemarakenne-luvussa käydään läpi maiseman fyysistä rakennetta, kuten maa- ja kallioperää, topografiaa ja vesistöjä. Seuraavassa luvussa tarkastellaan maiseman visuaalista rakennetta ja maiseman merkittäviä kohteita, kuten maamerkkejä ja tärkeitä näkymiä. Luonnon- ja kulttuuriympäristön tarkastelu painottuu maiseman kannalta merkittäviin kohteisiin, joista monet ovat erilaisia suojelukohteita.

Selvitys on laadittu Paraisten kaupungin kaavoitusyksikössä kartta- ja ilmakuvatarkastelun, maastokäyntien sekä kirjallisten lähteiden ja viranomaisrekisterien perusteella.



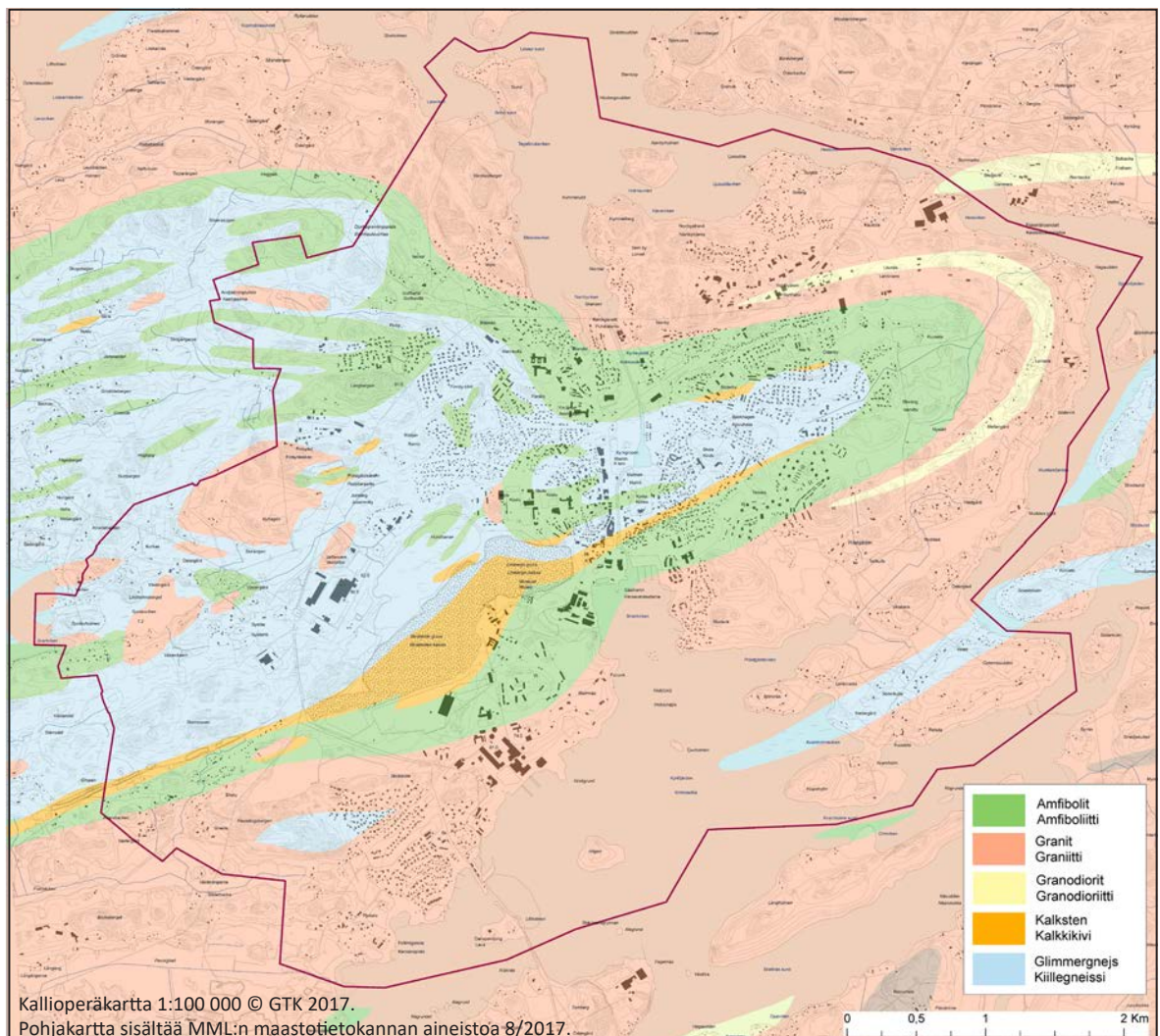
Selvitysalueen rajaus. Ilmakuva: Paraisten kaupunki 2013.

2. MAISEMARAKENNE

Parainen on meren ja mantereen vaihtumisvyöhykettä, jossa maiseman perusmuoto muodostuu merestä ja sen rannoista sekä saarilla kalliorinteisistä mäistä ja niiden väliin jäävistä laaksoista ja painanteista. Kallioperän ja maaperän rakenne näkyy voimakkaasti kaava-alueen maisemarakenteessa. Paraisten keskustan alueella kallioperän suuntautuneisuus noudattelee amfiboliitti-kiillegneissimuodostuman kaarevia reunoja. Siten myös selännealueiden muodot ovat paikoin kaarevia. Paraisten keskusta on muodostunut alavalle alueelle Kirkkosalmen rannalle ja se rajautuu joka puolelta selännealueisiin. Kirkkosaarella keskustan pohjoispuolella on Norrbyn selännealue, etelä- ja kaakkoispuolella Munkvikenin ja Tennbyn selännealueet. Norrbyn selänne jatkuu Bläsnäsvikenin etelä-pohjoinen-suuntaisen murroslinjan toisella puolella Älönsaarella kohoten Vårdkasbergetin alueella vielä huomattavasti korkeammaksi kuin Kirkkosaaressa. Laajimmat alavat alueet ovat Kirkkosalmen rantojen lisäksi Muddaisissa ja Sysilahdessa.

2.1 Suurmaisema

Parainen kuuluu maisemamaakuntajaossa Lounaismaahan ja sen alaluokkaan Lounaisrannikon ja Saaristomeren seutu. Topografiaa luonnehtivat laajat kallioalueet, jotka ovat jäsentyneet kallioperää halkovien murroslaaksojen mukaan. Maiseman tärkein peruselementti on meri ja laaja, rikkonainen saaristo. Paraisten alue on sisäsaaristoa, jossa saaret ovat kumpuilevaa kalliomaastoa. Kallioiden väliset, viljelyskäyttöön otetut pienialaiset savikot ovat seudulle tyyppisiä. Luonnonolot ovat vaihtelevia karuista kalliosaarista kalkkipitoisen maa- ja kallioperän synnyttämiin lehtoihin ja muihin reheviin kasvillisuustyypeihin.

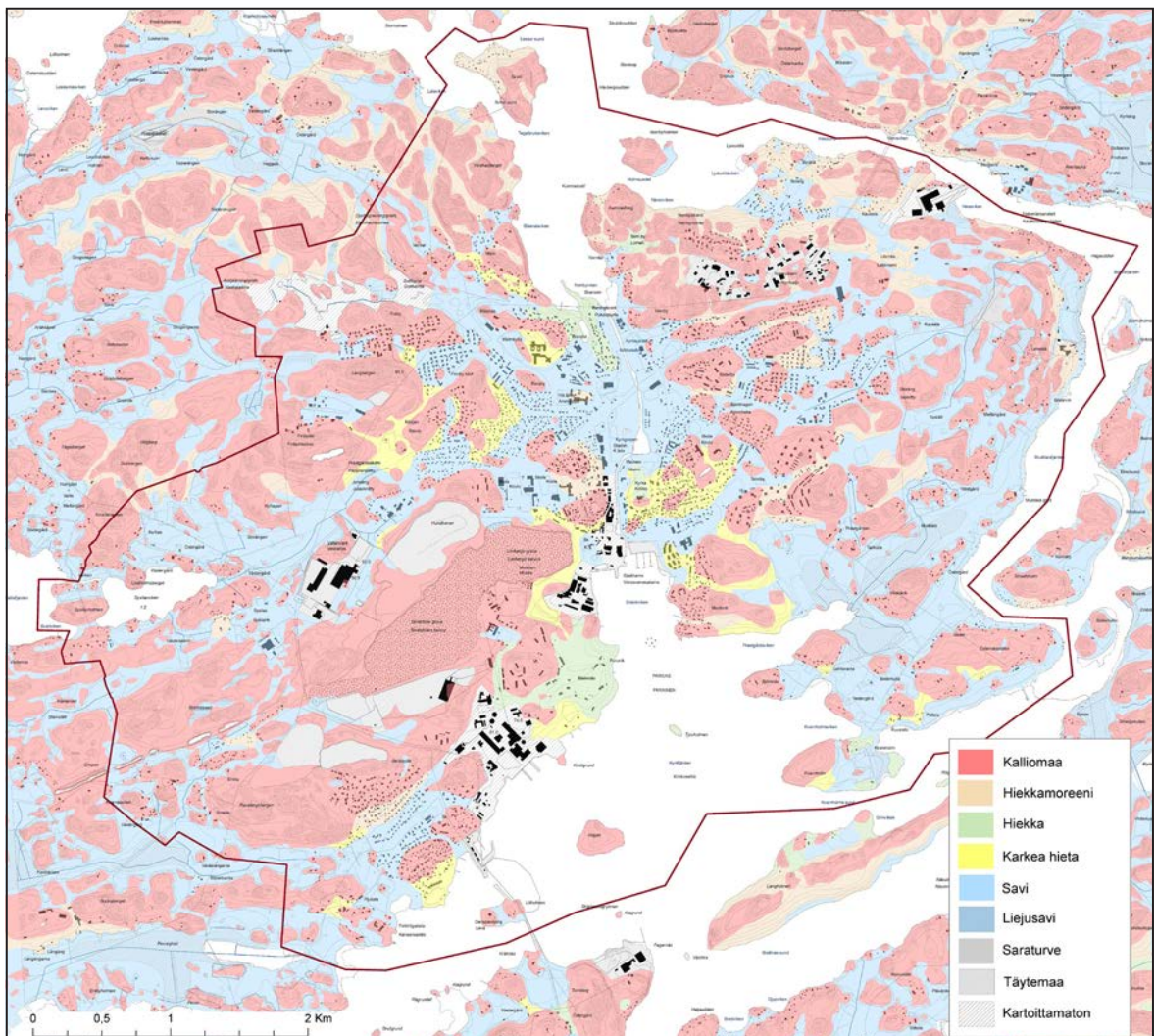


2.2 Kallioperä

Kallioperä Paraisten alueella on pääosin mikrokliinigraniittia, jonka keskellä Paraisten keskustan ja Älönsaaren alueella on pitkänomainen, allasmainen amfiboliitti-kiillegneissimuodostuma. Tässä muodostumassa esiintyy myös Paraisten erikoisuus, kerros louhintakelpoista kiteistä kalkkikiveä. Kaava-aleen kallioperässä on lisäksi kaareva granodioriittijuoni Kirkkosaarella. Kivilajien liuskeisuuden ja murroslinjojen pääsuunta on Paraisten alueella länsilounaasta itäkoilliseen. Niitä rikkovat pohjois-etelä-suuntaiset murroslinjat, joihin ovat syntyneet muun muassa Airiston ja Peimarin selät.

2.3 Maaperä

Paraisten alueen maaperä on Varsinais-Suomen rannikkoalueille tyypilliseen tapaan pääosin paljaaksi huuhtoutuneiden kallioalueiden väliin kerääntynyttä savikkoa. Selännealueilla avokallioiden välissä esiintyy myös jonkin verran hiekkamoreenia ja harjujaksojen alueella hiekkaa sekä karkeaa hietaa. Paraisten keskustan alueella savikerrosten keskellä kulkee epämääräinen pohjois-etelä-suuntainen harjujakso, jonka harjumainen muoto on tasoittunut ja levinnyt maastoon hiekkakentiksi. Muun muassa Malmnäsin, Kirkkomalmin ja hautausmaan sekä Norrbyrannan alueella on näitä hiekkakenttiä. Bläsnäsvikeniin pistävä Bläsnäsinniemi on tämän harjujakson parhaiten muotonsa säilyttänyt jääne.

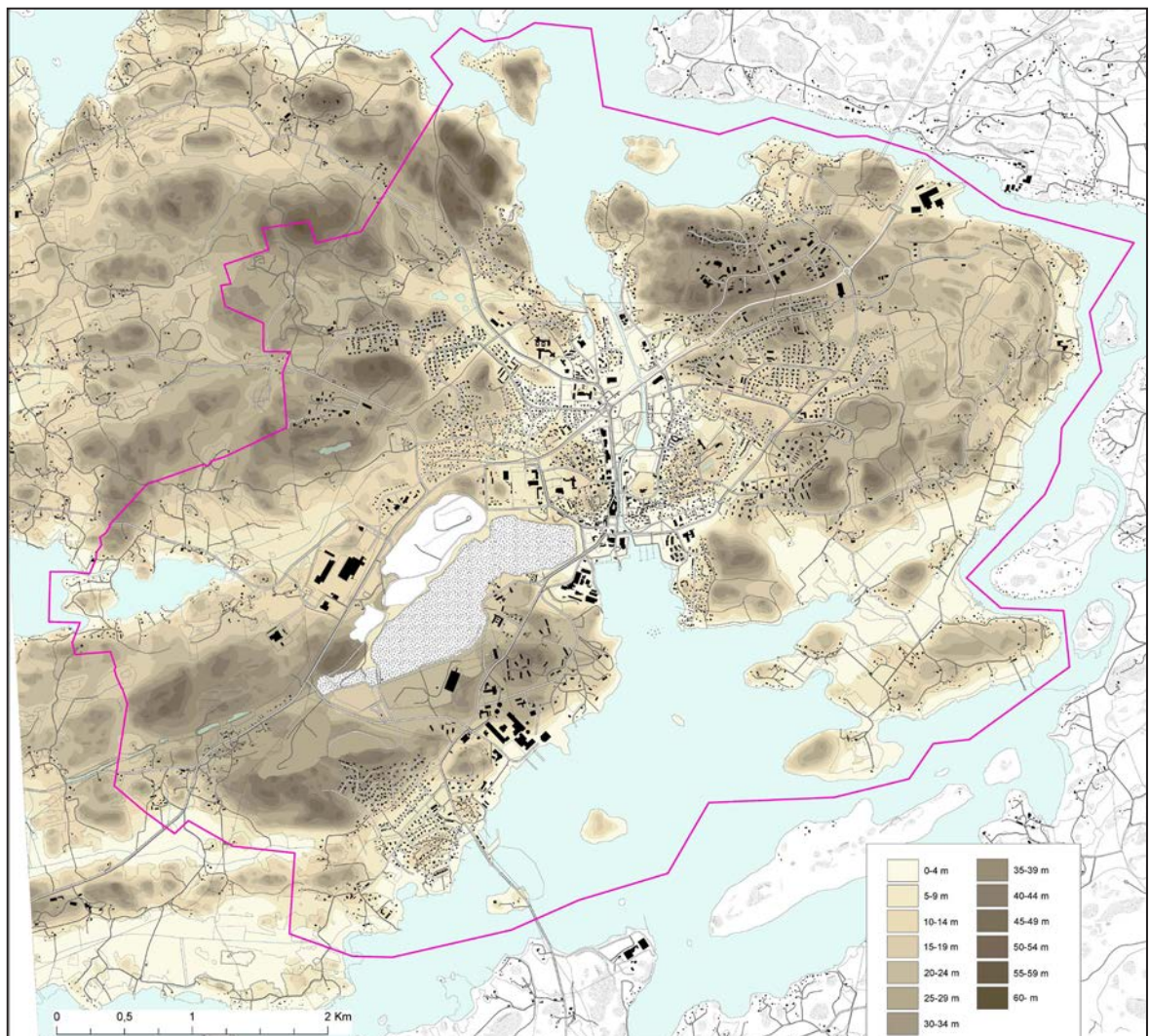


Maaperäkarta 1:20 000 © GTK 2017. Pohjakartta sisältää MML:n maastotietokannan aineistoa 8/2017.

2.4 Topografia

Kaava-alueen korkeimmat kohdat sijaitsevat Ålönsaaren puolella Kirkkosaaren ollessa selvästi matalampi. Paraisten korkein kohta on yli 66 metriin kohoava kaksihuippuinen Vårdkasberget kaava-alueen luoteiskulmassa. Myös Levontien toisella puolella Söderskogenin alueella korkein huippu kohoaa yli 60 metriin. Finbyn Långbergen kohoaa yli 55 metriin ja sen lisäksi yli 50 metriin yltää Ersbyn Stormossenin alueen korkein kohta. Viimeksi mainittu mäki ei kuitenkaan erotu maisemassa erityisen korkeana, sillä sen suhteellinen korkeusero on noin 25 metriä. Kirkkosaaren korkeimmat kohdat yltävät Norrbyn selännealueella ja Tennbyn vesitornimäellä noin 50 metriin, mutta pääosin laet jäävät 45 metrin tienoille.

Ålönsaarta ja Kirkkosaarta erottavan Kirkkosalmen eli Suntin rannat ovat alavia. Laajat alueet Rantatietä, Koivuhakaa ja Pohjois-Keskustaa myöden sijaitsevat alle viiden metrin korkeudella ja ne ovat olleet merenpohjaa vielä 1000 vuotta sitten. Keskuspuisto ja vierasvenesatama ovat olleet veden alla vielä 500 vuotta sitten. Keskustan ulkopuolella suurin osa alavista alueista on peltoina. Niiden ylärajat noudattelevat pitkälti viiden ja kymmenen metrin korkeuskäyriä, muun muassa Muddaisten peltoaukeat sijaitsevat alle viiden metrin korkeudella.



Korkeussuhteet. Pohjakartta sisältää MML:n maastotietokannan aineistoa 8/2017.

2.5 Vesistöt ja rannat

Kaava-alue rajautuu kolmelta sivultaan mereen. Keskustan tuntumassa rannat ovat pääosin kallioisia, mutta maastoon levinneen harjun alueella etenkin Bläsnäsissä, Malmnäsissä ja Munkvikenissa on myös hiekkarantoja. Kauempana keskustasta rannat ovat pääosin savikkoa. Munkvikenin eteläpuolinen Pappilanlahti on kapea, matala ja ruovikkoinen. Muut kaava-alueen lahdet ovat avoimempia. Kaava-alueen rannoilta avautuu tyyppillistä sisäsaariston kapeikkomaisemaa, vain keskustan eteläpuolisella Kirkkoselällä merimaisema on hieman avoimempi.

Kaava-alueella ei juurikaan ole luonnontilaisia pienvesiä. Alueen ainoa järvi, Sysilaxviken, on patoamalla merenlahdesta muodostettu makeanvedenallas, jonka keskisyvyys on vain noin kaksi metriä. Se on Paraisten raakaveden lähteenä aiemmin toimineen Ålön makenvedenaltaan ensimmäinen, jo 1950-luvulla padottu osa. Suurin osa altaasta padottiin 1960-luvun lopulla. Kaava-alueella ei ole jokia ja vain vähän luonnontilaisia puroja ja noroja. Norrbyrannan metsäalueella on noro, joka on metsälain mukainen arvokas elinympäristö ja vesilain mukainen suojeltava luontotyyppi. Bläsnäsissä on pohjavesialue, joka on vuoden 2017 pohjavesialueiden kartoituksen myötä poistumassa virallisesta luokituksista. Osa Bläsnäsin harjusora-alueen pohjavedestä purkautuu pintaan lähteenä.

Kirkkosaarta ja Ålönsaarta erottava Kirkkosalmi on vanha laivaväylä, jota pitkin Paraisten eteläisestä saaristosta kuljettiin aikanaan Turkuun. 1800-luvulla salmi kävi maankohoamisen myötä liian ahtaaksi suuremmille veneille. Ensimmäiset suunnitelmat Suntin ruoppaamisesta esitettiin jo 1800-luvulla ja 1900-luvun alussa. Vielä tuolloin suunnitelmat eivät saaneet yleistä hyväksyntää, ja välillä ehdotettiin myös päinvastaista ratkaisua, salmen täyttämistä umpeen. Lopulta Kirkkosalmi ruopattiin ja levennettiin veneilykelpoiseksi väyläksi 1930-luvun alussa.



Kirkkosalmi eli Suntti



Pappilanlahti, taustalla sementtitehdas



Bläsnäsin ranta, edustalla harjuniemen kärki ja taustalla Norrbyn Kummeluddnen

2.6 Saaret

Kirkkosaaren ja Älönsaaren lisäksi kaava-alueella on muutamia pienempiä saaria, jotka tekevät merimaisemasta vaihtelevaa. Svinö on kallioinen ja jyrkkärinteinen saari, jonka korkein kohta kohoo yli 40 metriin. Länsiranta on alava ja siellä on useita vapaa-ajanasuntoja, itäranta on jyrkkä ja rakentamaton. Norrbyholmen on metsäinen laidunsaari aivan Norrbyn alueen pohjoispuolella. Keskellä Kirkkoselkää on pieni hiekkasaari Tjuvholmen, joka on suosittu virkistyskohde. Sen lounaispuolella on metsäinen Högen. Lillholmen on perinteinen virkistysalue, jossa on uimaranta ja kesäteatteri. Saaren läpi kulkee tie Strotervolandetiin.

2.7 Maiseman solmukohtat

Paraisten keskusta on muotoutunut maan ja meren kohtauspisteeseen, kulkureittien solmukohtaan, kallioselänteiden reunustamaan hiekkapohjaiseen laaksoon meren ja salmen rannalle. Myös Kirkkosalmen toinen pää, jossa Bläsnäsinniemen hiekkaharju jatkuu merelle kahden selännealueen välissä, on useiden maisematekijöiden leikkauspiste. Näiden välissä on nykyinen liikenteen solmukohta, Saaristotien purjekiertoliittymä, jossa sijaitsee linja-autoasema ja jossa risteävät Saaristotie sekä keskustan pääväylä Rantatie ja Saaristotien pohjoispuolisille asuinalueille vievä Vapparintie. Käytännössä koko keskusta-alueen ja Kirkkosalmen laakson voi katsoa olevan yhtä maiseman ja toimintojen solmukohtaa.

3. MAISEMAKUVA

Paraisten keskusta lähiympäristöineen on rakennettua kaupunkimaisemaa, joka vaihtuu kaava-alueen reunaa kohti metsäisten mäkien ja viljelyalueiden kulttuurimaisemaksi. Peltojen reunoilla on lehtomaisia metsäkoita ja mäntyvaltaista sekametsää. Keskustan lounaispuolella maisemaa hallitsee laaja teollisuusalue sekä kalkkivilouhos ja siihen liittyvät toiminnot.

Keskusta sijaitsee vanhassa vesi- ja maantieliikenteen risteyskohdassa. Yhdyskuntarakenne on levinnyt kehämäisesti tärkeimpien teiden varsia yhä kauemmas alkuperäisestä keskustasta, Vanhan Malmin alueesta. Rakennetut alueet sijaitsevat pääosin Kirkkosalmen laaksossa ja selänteiden rinteillä. Selänteiden lakialueet ovat rakentamattomia lukuun ottamatta Norrbyn selännealueella olevia Norrbynarjun teollisuusaluetta ja Norrbynrannan asuinalueita. Keskustan ja koko kaupungin pääväylä on kaava-alueen poikki kulkeva Saaristotie, joka on koko Paraisten saariston ainoa kiinteä maantieyhteys mantereelle.

Kaava-alueella on muutamia laajahkoja yhtenäisiä metsäalueita, muun muassa Vårdkasbergetin alue, Norrbynrannan rakentamaton alue sekä Munkvikenin alue. Metsät ovat pääosin mäntyvaltaisia kalliometsiä, Norrbynrannassa ja Munkvikenissa myös tuoretta kangasta, lehtoa ja pähkinäpensaslehtoa. Muddaisten ja Kvarnholmin alueella maisemassa vuorottelevat metsäiset mäet ja avoimet viljelymaisemat. Muddaisten peltoaukeat ovat kaava-alueen saarten laajimpia yhtenäisiä, avoimia alueita. Muddaisten koillisosa on pirstaleisempaa pelto- ja metsäalueiden mosaiikkia. Tällaista mosaiikkimaista maisemaa on myös Sysilahden, Ersbyn ja Pjukalan alueella. Sysilaxvikenin koillispuolella on Muddaisten jälkeen laajin yhtenäinen peltoalue. Finbyn-Vepon alueella omanlaisensa avoimen maiseman muodostaa golfkenttä. Kaava-alueen luoteiskulmassa sijaitsee Rauhalan jätekeskus, joka on Paraisten vanha kaatopaikka-alue.

3.1 Kalkkikivi maisemassa

Kalkkikiven hyödyntämisellä on Paraisilla pitkä historia ja maisemassa on näkyvissä useita jälkiä siitä. Keskustan maisemassa leimallinen elementti on suuri avolouhos siihen liittyvine sivukivikasoiineen ja tehdas- sekä varastoalueineen. Kalkkivilouhos on nykyään laajuudeltaan noin 70 hehtaaria, syvyydeltään 150 metriä, pituudeltaan noin kaksi kilometriä leveydeltään enimmillään 500 metriä. Louhos on vuosikymmenten saatossa syventynyt ja laajentunut huomattavasti. Se on nyt kaksi kertaa syvempi kuin vielä 40 vuotta sitten. Alueen erilliset louhokset, joista suurimpia olivat Skräbbölen ja Limbergin louhokset, ovat laajentumisen myötä yhdistyneet yhdeksi kokonaisuudeksi.

Pienemmässä mittakaavassa kalkkikiven hyödyntäminen näkyy maisemassa pieninä louhoksina ja kalkkiuuneina. Vanhimmat louhokset ovat peräisin keskiajalta ja viimeisimmät pienet louhokset olivat käytössä vielä 1970-luvun alussa. Vanhat kalkkilouhokset ovat pitkiä, kapeita ja nykyisellään veden täyttämiä kuoppia. Vanhoja kalkkilouhoksia on muun muassa Koivuhaassa koulun lähellä ja Finbynlaakson eteläpuolisessa metsässä (Parsbyn louhos). Simonbyn louhoksessa on louhittu kalkkikiveä jo keskiajalla ja se onkin Paraisten vanhimpia louhoksia. Kaava-alueella on myös kalkkiuuneja, jotka on luokiteltu muinaisjäännöksiksi.

Kalkkikivi näkyy maisemassa myös louhosalueiden ulkopuolella. Kalkkiteollisuudessa syntyvä ilmaskeumakalkki rehevöittää kasvillisuutta ja Paraisilla onkin erityisen paljon kalkista riippuvaisia tai siitä hyötyviä kasveja ja elinympäristöjä, jotka ovat muualla maassa harvinaisia.



Kalkkivilouhos viistoilmakuvassa (kuva: Nordkalk)



Louhos pohjalta

3.2 Maamerkit

Parainen on vanha teollisuuspaikkakunta, jonka maisemaan teollisuuslaitokset ovat kuuluneet jo 1800-luvun lopulta. Tehtaat ovat maisemassa maamerkkejä, jotka kertovat paikallishistoriasta ja tärkeistä elinkeinoista. Teollisuuteen liittyviä maamerkkejä ovat muun muassa kalkkitehdas, sementtitehdas, vuorivillatehdas, rakennusmateriaalitehdas ja metalliteollisuuslaitos. Etenkin meren rannalla sijaitseva sementtitehdas korkeine rakennuksineen näkyy kauas. Myös kalkkilouhoksen sivukivestä muodostunut keinotekoinen mäki on maisemassa hallitseva tekijä Saaristotien varressa louhoksen pohjoispuolella. Teollisuuslaitosten lisäksi keskusta-alueen maamerkkejä ovat kirkko, vesitorninmäki ja Finbyklint ilmahälytystorneineen.



Sementtitehdas Munkvikenistä nähtynä



Louhoksen sivukivimäki elementti- ja vuorivillatehtaiden takana Hyvilempintieltä nähtynä



Paraisten kirkko



Finbyklintin ilmahälytystorni (kuva: Hanna Hakamäki)

3.3 Tärkeät näkymät

Kaava-alueen vaihtelevassa maisemassa avarimmat näkymät avautuvat meren rannoilta, kallioselänteiden rinteiltä ja joidenkin teiden varsilta. Merelle avautuu tärkeitä näkymiä muun muassa Kirkkosalmen molemmista päistä sekä Norrbyrannan ja Munkvikenin rannoilta sekä Hessundin ja Lillholmenin silloilta. Vårdkasbergetin ja Finbyklintin laelta avautuvat erittäin hienot näköalat sekä saaristomaisemaan että keskustaan. Norrbyn näköalakallioilta, Kullastenmäeltä ja kalkkitehtaan eteläpuolella olevalta mäeltä avautuvat laajat näkymät keskustaa kohti. Muddaisten ja Sysilahden-Kurkasin peltoalueiden yhtenäiset, avoimet maisemat avautuvat parhaiten peltoja reunustavilta ja halkovilta teiltä. Saaristotien varrelta avautuu paikoitellen tärkeitä näkymiä keskustaan ja Kirkkosalmelle. Muun muassa kirkko, Finbyklint ja louhoksen sivukivimäki näkyvät hyvin Saaristotielle. Kalkkilouhoksen näköalapaikalta avautuu Paraisille tunnusomainen näkymä laajaan, syvään louhokseen ja sen reunalla oleviin teollisuuslaitoksiin.



Näköala Finbyklintiltä kohti kirkkoa



Muddaisten pellot



Näköala Hessundin sillalta länteen



Näköala kalkkitehtaan eteläpuolella olevalta mäeltä kohti keskustaa

4. KULTTUURIYMPÄRISTÖ

4.1 Valtakunnallisesti merkittävät rakennetut kulttuuriympäristöt (RKY-alueet)

Yleiskaavan alueella on kolme erillistä valtakunnallisesti merkittävän rakennetun kulttuuriympäristön aluetta (RKY), jotka kuuluvat kahteen eri kokonaisuuteen. Paraisten keskiaikainen harmaakivikirkko ja sitä etelä- ja itäpuolella reunustava Vanhan Malmin asuinalue muodostavat oman RKY-alueensa **Paraisten kirkko ja Vanha Malmi**. Useassa vaiheessa 1200-luvulta 1600-luvulle rakennettu kirkko on säilynyt hyvin alkuperäisessä asussaan. Myös Vanha Malmi on säilyttänyt poikkeuksellisen hyvin yhtenäisen 1800-luvulta peräisin olevan puutalokortteli-ilmeensä. Asuinrakennukset on sijoitettu pitkä sivu kujalle päin ja talousrakennukset muodostavat suljettuja pihapiirejä. Mittakaava ja perinteinen rakennustapa luovat alueelle yhtenäisiä katunäkymiä.

Paraisten kalkkitehdas ja louhos ympäröivine teollisuus- ja asuinrakennuksineen kuuluvat kokonaisuuteen **Turunmaan rannikon kalkkilouhokset ja Paraisten kalkkitehdas**. Samaan kokonaisuuteen kuuluu myös Ersbyn-Simonbyn louhosketju kaava-alueen rajalla. Tämän kokonaisuuden kohteet kuvastavat vuosisatoja jatkunutta kalkinlouhinnan ja -tuotannon perinnettä. Louhosketju on myös muinaisjäännös (Gropen 1). Kalkkitehtaan ja louhoksen alue edustaa Etelä-Suomeen keskittyntä, tekniseltä kehitykseltään jatkuvasti muuttunutta ja mittakaavaltaan kasvanutta 1900-luvun rakennusaineteollisuutta. Alueeseen kuuluu myös 1800-luvun työväenrakennuksista koostuva teollisuusmuseo, joka esittelee kalkki- ja sementtiteollisuuden historiaa.



Vanha Malmi



Vanha Malmi

4.2 Rakennussuojelukohteet

Yleiskaava-alueen rakennuskantaa on inventoitu useissa eri hankkeissa, viimeisimpänä Turunmaan kulttuuriympäristöohjelman puitteissa vuonna 2016 ja keskustan osayleiskaavahanketta varten kesällä 2017. Tähän mennessä rakennusinventoinneissa on luokiteltu valtakunnallisesti arvokkaaksi kaksi kohdetta: Paraisten kirkko ja Fredrikastugan Vanhalla Malmilla. Kirkon arvokkaaseen kokonaisuuteen kuuluvat myös kellotapuli, Erik Bryggmanin suunnittelema siunauskappeli, paloasema 1900-luvun alusta ja muita pienempiä rakennuksia. Fredrikastugan on mahdollisesti osittain 1700-luvulta peräisin oleva rakennus, jossa Fredrika Runeberg asui äitinsä kanssa Turun palon jälkeen.

Seudullisesti arvokkaita rakennuskohteita kaava-alueella on etenkin Vanhalla Malmilla, jonka vanhimmat säilyneet rakennukset ovat 1700-luvulta. Myös Muddaisten kartano sekä kotiseutumuseo ja teollisuusmuseo ovat seudullisesti arvokkaita. Tähän arvoluokkaan kuuluvat myös useat kalkkiyhtiön johdon ja työväen asunnoista Malmnäsin ja Pajbackan alueella. Näillä alueilla on myös useita rakennetun ympäristön arvoalueita, jotka koostuvat useammista rakennuksista. Muun muassa kalkkitehtaan johtajan asunto Furuvin kartano ympäristöineen muodostaa yhden seudullisen arvoalueen, samoin kuin Storgårdin omakotialue, joka käsittää viimeiset lousoksen laajentuessa jäljelle jääneet työväen asuintalot Storgårdin mailla. Myös Skräbbölen vanha kylä Skräbbölentien itäpuolella on seudullisesti arvokas alue.

Maakuntakaavan rakennetun ympäristön arvotukset poikkeavat hieman tuoreempien inventointien arvotuksista. Valtakunnallisesti merkittäväksi rakennetun ympäristön kohteeksi on maakuntakaavassa merkitty kirkko, tapuli ja siunauskappeli sekä Fredrikastugan. Niiden lisäksi valtakunnallisesti/seudullisesti arvokkaiksi on katsottu Paraisten pappila ja kotiseutumuseo. Maakuntakaavan seudullisesti arvokkaita kohteita ovat Muddaisten kartano ja Skräbbölen Mellangård.



Erik Bryggmanin suunnittelema siunauskappeli



Fredrikastugan (kuva: Museon inventointiportaali, Varsinais-Suomen maakuntamuseo)

4.3 Muinaisjäännökset

Yleiskaavan alueella on neljä kiinteää muinaisjäännöstä:

Paraisten kirkko 100014838, keskiaikainen kirkkorakenne, kirkkopaikka

Tennby 673010001, ajoittamaton kivirakenne, latomus

Kalkugnsnäs 1000025260, historiallisen ajan työ- ja valmistuspaikka, kalkkiuuni Pjukalassa

Gropen 1 1000025136, raaka-aineen hankintapaikat, louhokset

Näiden lisäksi alueella on muu kulttuuriperintökohde: Gropen 2 1000025242, historiallisen ajan kivirakenne, kellari.

4.4 Perinnemaisemat

Yleiskaava-alueella on kolme inventoitua perinnemaisemaa: Norrbyholmen, Finbyklint ja Ersbyn keto. Norrbyholmen on inventoitu vuonna 2005 ja uudestaan kesällä 2017 valtakunnallisen perinnemaisemainventoinnin yhteydessä. Norrbyholmen on nykyäänkin lammaslaitumena toimiva vanha laidunsaari, joka on suurimmalta osaltaan perinnebiotooppialuetta. Valtaosa tästä alueesta on havupuuvältaista metsälaidunta, mutta paikoin esiintyy myös hakamaata, karua kallioketoa ja erilaisia niittyjä. Saarella on luonnonsuojelulla suojeltu luontotyyppi, merenrantaniitty, mikä nostaa kohteen arvoa. Kokonaisuudessaan Norrbyholmen on arvioitu maakunnallisesti arvokkaaksi perinnebiotoopiksi.

Finbyklintin kallioketo on kesän 2017 uusi lisäys Paraisten inventoituihin perinnemaisemiin. Tämäkin alue on hyvin todennäköisesti ollut aikanaan laidunkäytössä. Keto on säilynyt keskiosistaan avoimena, mutta reunoiltaan se on alkanut kasvaa umpeen. Finbyklint on suosittu ulkoilualue ja siellä risteilee useita polkuja, mikä on aiheuttanut maaston kulumista. Umpeenkasvusta ja kulumisesta huolimatta alueella on maisemallista arvoa ja siellä kasvaa useita huomionarvoisia lajeja. Kokonaisuus on arvotettu paikallisesti arvokkaaksi perinnebiotoopiksi.

Ersbyn pieni, vain noin 2000 m² kokoinen keto sijaitsee aivan kaava-alueen rajalla Saaristotien reunassa. Keto on inventoitu valtakunnallisen perinnemaisemainventoinnin yhteydessä 1990-luvulla ja se on silloin luokiteltu paikallisesti arvokkaaksi.



Finbyklintin kallioketoa (kuva: Hanna Hakamäki)



Norrbyholmenin metsälaidunta (kuva: Hanna Hakamäki)

5. LUONNONYMPÄRISTÖ

5.1 Luonnonsuojelu- ja Natura-alueet

Yleiskaava-alueella sijaitsee Paraisten vanhin luonnonsuojelualue, 1,4 hehtaarin kokoinen Bläsnäsin saarnikorpi. Se perustettiin luonnonsuojelualueeksi kaupungin aloitteesta 1970-luvulla samoihin aikoihin, kun ympäröivä Finbyn asuinalue rakennettiin. Saarnet on istutettu alueelle 1930-luvulla ja tänä päivänä ne muodostavat komearunkoisen lehtometsän kallioiden väliseen notkelmaan.

Kaava-alueella on viisi Natura-aluetta, jotka kuuluvat kahteen eri aluekokonaisuuteen. Malmnäsin alueella on kolme pienialaista kohdetta, jotka muodostavat luonnonsuojelulla suojeltavan Natura-alueen **Paraisten orkidea-alue FI0200129**. Kalkkiteollisuuden ilmanlaskeumakalkki on luonut näillä alueilla sopivat kasvuolosuhteet useille kämmekkälajeille, joista osa on hyvin harvinaisia.

Parsbyn louhos ja Ersbyn-Simonbyn louhosketju kuuluvat **Paraisten kalkkialueet FI0200134**-kokonaisuuteen, joka muodostuu useista kohteista. Osa niistä on kaava-alueen ulkopuolella Ålönsaarella. Tämän Natura-aluekokonaisuuden luontoarvot perustuvat kallio- ja maaperässä esiintyvään tavallista suurempaan kalkkipitoisuuteen. Kalkin vuoksi alueilla esiintyy runsaasti uhanalaisia ja harvinaisia kasveja, muun muassa vaateliaita sammal- ja sienilajeja. Kaava-alueen molemmissa kohteissa on louhittu kalkkia, ja sen vuoksi Simonby-Ersbyn louhosketju on myös muinaismuisto ja valtakunnallisesti merkittävä rakennetun ympäristön kohde (RKY).



Ersbyn-Simonbyn louhosketjua

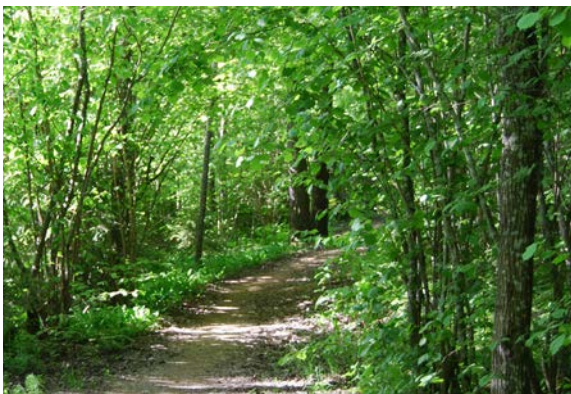


Parsbyn louhos

5.2 Luontotyypit

Kaava-alueella on kolme luonnonsuojelulain mukaista suojeltavaa luontotyyppiä: Munkvikenin ja Pappilanlahden pähkinäpensaslehdot sekä Norrbyholmenin merenrantaniitty. Pähkinälehdot on inventoitu vuonna 2000 Lounais-Suomen ympäristökeskuksen luontotyyppikartoituksessa, merenrantaniitty kesän 2017 luontoinventoinnin yhteydessä. Munkvikenin pähkinäpensaslehto on maisemallisesti merkittävä ja siellä on runsaasti pähkinäpensaita. Lehdon luonnontilaisuus on heikentynyt hakkuiden ja virkistyskäytön vuoksi. Pähkinälehto on merkitty maakuntakaavaan valtakunnallisesti, maakunnallisesti tai seudullisesti merkittävänä luonnonsuojelukohteena. Pappilanlahden pähkinäpensaslehto on huomattavasti pienempi lehtolaikku kutakuinkin Munkvikenin aluetta vastapäätä Pappilanlahden vastarannalla. Norrbyholmenin perinnemaisema-alueella on useita merenrantaniittyjä, mutta niistä vain saaren koillisrannalla oleva niitty on niin laaja, että se täyttää luonnonsuojelulain kriteerit.

Kaava-alueella on myös useita pienialaisia uhanalaisia luontotyyppiä, kuten lehtoja, kalkkivaikutteisia kalliota sekä erilaisia niittyjä ja ketoja. Lisäksi luontoinventoinneissa on mainittu useita muita huomionarvoisia luontokohteita, muun muassa Malmkullan puulajipuisto.



Munkvikenin pähkinälehtoa



Norrbyholmenin merenrantaniittyä (kuva: Hanna Hakamäki)

5.3 Kallioalueet

Kaava-alueella on kaksi luonnon- ja maisemansuojelun kannalta valtakunnallisesti arvokkaaksi luokiteltua kallioaluetta, Vårdkasberget ja Stormossen-Ersbyn louhokset. Vårdkasberget on suoraan merestä yli 66 metriin kohoava jyrkkä kalliomäki, joka on geologisesti, biologisesti ja etenkin maisemallisesti hyvin merkittävä. Sen laelta avautuvat hienot näköalat ympäristöön. Kallioselänteen alueella on silokallioita, jyrkänteitä sekä muinaisranta. Stormossen-Ersbyn louhokset on ympäristöään noin 25 metriä ylempäs kohoava mäki, jonka etelälaidalla on vanhojen kalkkikivilouhosten ketju. Alue on etenkin runsaan kasvillisuutensa ja kalkkinsuosijakasvien vuoksi arvokas.

5.4 Paikallisesti arvokkaat kallioselänteet, näköalakalliot ja maamerkkikalliot

Valtakunnallisesti arvokkaiksi luokiteltujen kallioalueiden lisäksi yleiskaavan alueella on useita maisemassa paikallisesti merkittäviä maamerkki- ja näköalakallioita sekä selänteitä. Finbyklint on paljaslakinen kalliomäki, jonka laella sijaitsee vanha ilmahälytystorni. Mäki on hyvä näköalapaikka, sillä sieltä avautuvat esteettömät näköalat kaikkiin suuntiin. Finbyklint on myös tärkeä maamerkki, joka näkyy kauas. Norrbyn kalliorinne Saaristotien pohjoispuolella on maisemallisesti arvokas ja se muodostaa reunavyöhykkeen rakennetun alueen ja Norrbynrannan metsäalueen välille. Munkvikenin ja Tennbyn vesitornin mäet ovat maisemallisesti merkittäviä kallioselänteitä alavan Muddaisten alueen reunoilla. Ne muodostavat päätepisteet yhtenäiselle avoimelle peltomaisemalle.



Näköala Finbyklintiltä Vapparille



Vårdkasberget Bläsnäsin harjuniemeltä nähtynä



Norrbyn kalliot Saaristotieltä nähtynä



Munkvikenin mäki Muddaisten peltoalueen päätteellä

5.5 Jääkauden jäljet maisemassa

Paraisten keskustan alueella on useita jääkauden ja sen sulamisvesien jättämiä jälkiä, kuten keskustan läpi kulkeva harjukso sekä lukuisia siirtolohkareita ja Itämeren entisiä pinnankorkeuksia vastaavia muinaisrantoja. Siirtolohkareista tunnetuin lienee Tennbyn Tummelsten. Muddaisten pohjoisosassa ja Lehtiniemen kaupunginosassa on useita siirtolohkareita pienellä alueella. Keskustan alueella Vårdkasbergetillä ja Långbergetillä on Litorina-meren II-vaiheen aikaisia muinaisrantoja, jotka ovat syntyneet noin 3000 vuotta ennen ajanlaskun alkua.



Siirtolohkare Lehtiniemessä



Bläsnäsin harjuniemi, taustalla Vepon mäki ja Vårdkasberget

5.6 Vapaat rannat

Saaristokaupunkina merellisyys Paraisille on tärkeää. Käytännössä se tarkoittaa esimerkiksi sitä, että keskustan lähellä on rantoja, joille on yleinen pääsy. Keskustan läpi virtaava Kirkkosalmi ja sen eteläpäässä oleva pienvenesatama ovat tärkeä osa Paraisten merellistä historiaa. Aikanaan Kirkkosalmi on ollut tärkeä veneväylä saaristosta Turkuun. Salmen pohjoispäässä Bläsnäsinniemi ja uimaranta ovat tärkeitä virkistysalueita ja alueella on myös pitkä historia höyrylaivaliikenteen satamana, jonne tehtiin myös huviristeilyjä. Kirkkosaaren tärkeimpiä virkistyskäytössä olevia rantoja ovat Norrbyrannan pohjoisosa sekä Munkviken-Pappilanlahti. Nämä rannat ovat helposti saavutettavissa polkuja pitkin ja loivan rannan ansiosta niille voi rantautua muun muassa kanootilla. Älönsaaren puolella Vårdkasbergetin rantakalliot ovat virkistysaluetta, jonne vaativan maaston ja rannan jyrkkyyden vuoksi ei ole yhtä helppo päästä. Merestä ja rannoista pääsee nauttimaan myös keskustan läheisillä saarilla. Lillholmenille on tieyhteys, mutta muille saarille pääsee vain vesitse.



Munkvikenin rantaa



Tjuvholmenin hiekkarantaa, taustalla Paraisten keskusta (kuva: Helena Särkijärvi)

6. YHDYSKUNTARAKENNE JA SEN KEHITYS

6.1 Nykyinen yhdyskuntarakenne

Seudullisesti tarkasteltuna Paraisten keskustaseudun yhdyskuntarakenne on säilynyt hyvin eheänä ja kaupunki on vuosikymmenten aikana laajentunut johdonmukaisesti keskustaan johtavien väylien varrella. Palvelut ovat muodostuneet ja säilyneet pääosin keskusta-alueella kuitenkin niin, että erityistä tilaa vaativilla toiminnoilla ei ole pilattu tai purettu vanhaa arvokasta puukaupunkia vaan ne on sijoitettu ydinkeskustan reunaan. Keskusta-alue on kokonaisuutena säilyttänyt vetovoimaisuutensa eikä varsinaisia kilpailevia alakeskuksia tai ohikulkuteitä ole rakennettu. Keskustan ympärille on muodostunut pääasiassa eri-ikäisiä ehyitä asuinalueita ja hallittu kehitys on mahdollistanut sen, että kaupungissa on edelleen saatavilla kaikki keskusta-alueelle kuuluvat palvelut.

Merkittävimmät muutokset ydinkeskustan rakenteessa ovat tapahtuneet 1900-luvun alussa, jolloin kaupallinen keskusta siirtyi Vanhalta Malmilta Kirkkosalmen länsirannalle ja myöhemmin 1990-luvulla kun suuremmat päivittäistavarakaupat rakentuivat Saaristotien varteen. Saaristotien rakentuminen nykylinjausta mukailevaksi 1950-luvun alussa johti osaltaan keskustan pohjoisosien puutarhakaupunginosien rakentumiseen vuosina 1950-1970. Kalkkitien rakentamisen jälkeen asuinalueet rakentuivat 1980- ja 1990-luvuilla uuden väylän varteen ja Rantatien reunaan ilmestyivät 1960-70-80 lukua edustavat julkisen hallinnon ja kaupan rakennukset.



Keskustan osayleiskaava-alue peruskartalla 2017

2000-luvulle tultaessa asuinrakentaminen keskittyi keskusta-alueen laidalle Vepon, Norrbyharjun ja Valoniemen alueille. Asumisen tiivistämistä ydinkeskustan läheisyydessä yritettiin merkittävämmässä mittakaavassa ensimmäisen kerran 1990-luvulla kun kaupungintalon taakse laadittiin kerrostalokaava ja 2000-luvun alussa kun Kirkkosalmenrantaan laadittiin asemakaava pientaloasutusta varten. Edellä mainitut alueet eivät toteutuneet ajatellussa laajuudessa.

Paraisilla rakennuskanta koostuu pääosin pientaloista, kerrostaloja on vain muutamassa kaupunginosassa keskustan tuntumassa. Suurin osa pientaloalueista sijaitsee keskustan asemakaavoitetuilla alueilla. Haja-asutus on pitkälti keskittynyt vanhoihin kyliin muun muassa Ersbyhyn, Sysilahteen, Pjukalaan ja Muddaisiin. Parainen on Suomen suurimpia mökkipaikkakuntia, mutta vapaa-ajan asunnot sijaitsevat pääosin ulompana saaristossa, eivät aivan keskustan tuntumassa. Kaava-alueella on kuitenkin jonkin verran vapaa-ajanasutusta meren rannoilla muun muassa Muddaisissa, Valoniemessä ja Norrbyn Kummeluddin alueella.

Kaava-alueen palvelut sijoittuvat pääosin keskustaan. Julkisia palveluita, kuten ruotsin- ja suomenkielisiä kouluja päiväkoteja, löytyy myös keskustan ulkopuolelta. Valtaosa keskustan kaupallisista palveluista sijoittuu Kauppiaskadun, Rantatien ja Saaristotien varteen tai niiden välittömään läheisyyteen. Reuna-alueen kylissä on jonkin verran maatalous- ja pienteollisuustoimintaa.

Parainen on vanha teollisuuspaikkakunta ja etenkin keskustan lounaispuolella on useita suuria teollisuuslaitoksia, joiden toimiala liittyy kalkkiteollisuuteen. Suurteollisuuden lisäksi Paraisilla on myös muun muassa metalliteollisuus- ja konepajatoimintaa. Pienteollisuus on keskittynyt kahdelle alueelle: Finbynlaaksoon ja Norrbyharjulle. Niiden lisäksi Lehtiniemen alueella on varauduttu pienteollisuuden kasvuun. Teollisuusalueet ovat samalla Paraisten suurimpia työpaikka-alueita.

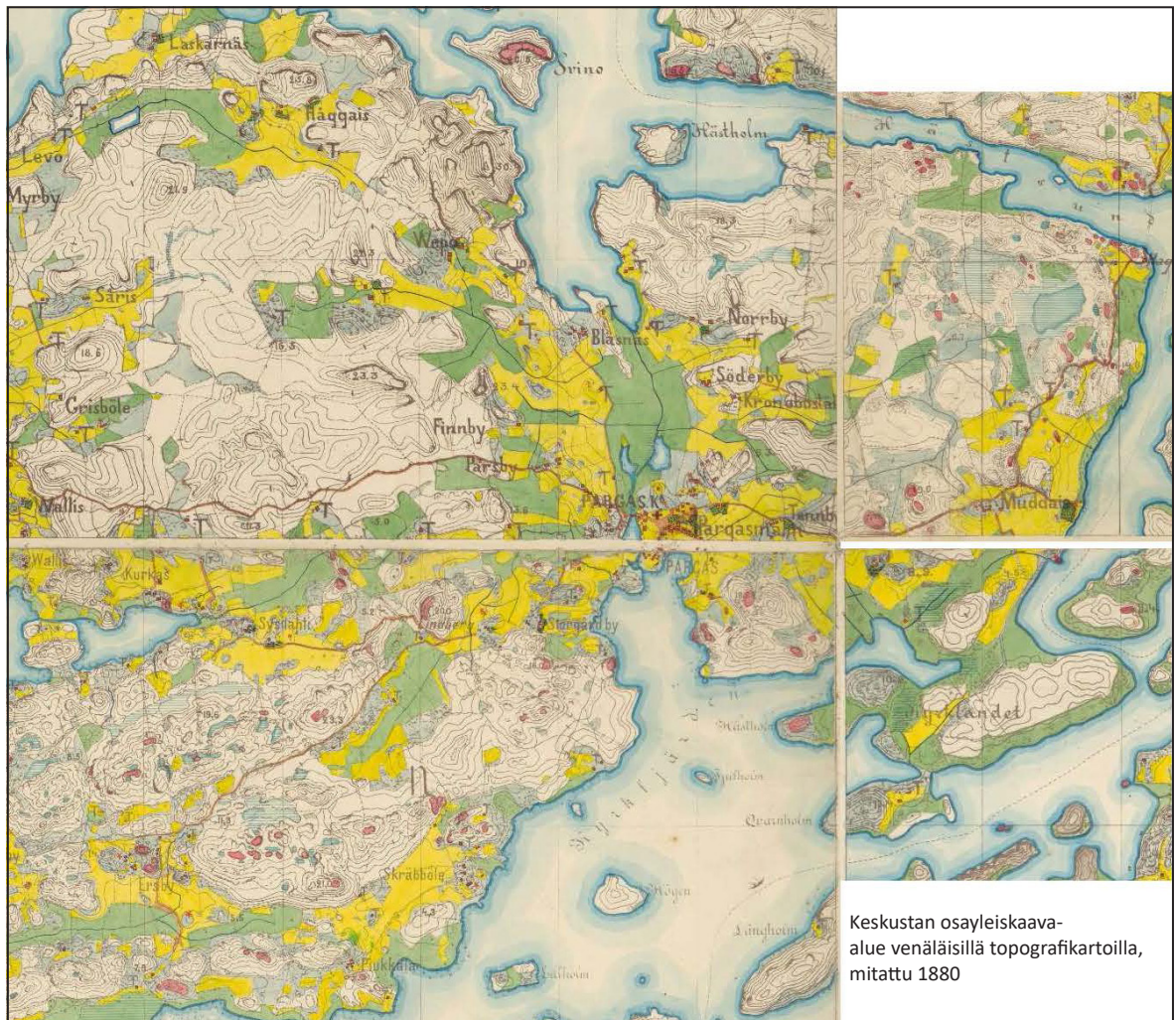
Matkailu on Paraisilla tärkeä elinkeino, mutta suurin osa majoituspalveluista sijoittuu Paraisten keskusta-alueen ulkopuolelle. Paraisten vierasvenesatama ja hotelli sijaitsevat eteläisessä keskustassa Kirkkoselän rannassa. Norrbyssä lähellä Saaristotietä sijaitsee leirintäalue palveluineen. Keskustan läpi Kirkkosalmea pitkin kulkee veneilyreitti, jonka kautta pääsee saaristosta Turkuun johtavalle väylälle. Suntain rannalla on muun muassa ruokakauppa ja ravintoloita, jotka ovat myös veneellä saavutettavissa. Keskustan tuntumassa on useita virkistys- ja vapaa-ajanalueita sekä -palveluita, kuten täysmittainen golfkenttä ja ratsastustalli. Koulupuiston alueella sijaitsevat muun muassa keskusurheilukenttä, jäähalli, palloiluhalli ja skeittiparkki. Keskuspuistosta löytyvät minigolf- ja frisbeegolfradat sekä rantalentopallokentät. Metsäalueilla muun muassa Vårdkasbergetin ja Norrbynrrannan alueilla risteilee polkuja. Niiden lisäksi Munkvikenissa on luontopolku ja Tennbyssä sekä Finbyssä kuntoradat. Keskustan alueella on neljä virallista uimarantaa, jotka sijaitsevat Bläsnäsissä, Lillholmenissa, Kalkholmenissa ja Norrbyssä.

6.2 Asutuksen varhaiset vaiheet

Paraisten seutu asutettiin pysyvästi todennäköisesti 1100-luvulla ja viimeistään 1200-luvulla alueella on ollut vakiintunut seurakunta, koska kirkkoa alettiin rakentaa 1280. Kirkkosaaren Muddais ja Tennby lienevät pitäjän vanhimpia kyliä, sillä niistä löytyy kirjallisia mainintoja jo 1300-luvulta. Lähes kaikki nykyiset kylät ovat maakirjojen mukaan olleet olemassa jo ainakin 1500-luvulta alkaen. Asutus oli kuitenkin pitkään hajanaista ja suurin osa kylistä koostui vain yhdestä tai kahdesta talosta. Muun muassa Pjukalassa ja Skräbbölessä oli kummassakin kaksi taloa isojaon aikaan. 1700- ja 1800-luvuilla Kirkkosaaren asutus keskittyi kirkon ympäristöön nykyiselle Vanhalle Malmille sekä mantereelle johtavan tien varrelle Muddaisiin ja Tennbyhyn. Näiden kylien merkittävyttä lisäsivät kartano ja pappila. Muddaisten kartano oli 1700-luvun lopulta alkaen pitäjän merkittävimpiä kartanoita, joka omisti lopulta koko Muddaisten kylän. Paraisten pappila on sijainnut Muddaisten ja Tennbyn rajalla jo 1690-luvulta lähtien.

6.3 Vanha Malmi

Paraisten keskusta sijaitsi 1900-luvun alkupuolelle asti Suntin itäpuolella Vanhalla Malmilla, joka tuolloin tunnettiin pelkkänä Malmina. Kirkkomäen etelä- ja itäpuolelle alkoi muodostua asutusta jo kirkon rakentajien myötä ja kirkon valmistuttua pitäjäläiset pystyttivät kirkon lähistölle rakennuksia majapaikoiksi kirkkomatkoja varten. Pian Malmi veti puoleensa myös merimiehiä ja käsityöläisiä, jotka myöhemmin alkoivat käydä alueella kauppaa. Nykyisen ulkomuotonsa Vanha Malmi sai isojaon myötä. 1800-luvun puoliväliin mennessä Malmista oli kehittynyt vilkas kaupallinen ja hallinnollinen keskus. Alueelle rakennettiin mm. kunnantupa, apteekki, kansakoulu, puhelinkeskus sekä paloasema. Tori perustettiin lähelle silloista merenrantaa 1900-luvun alussa, mikä osaltaan lisäsi alueen vilkkautta.



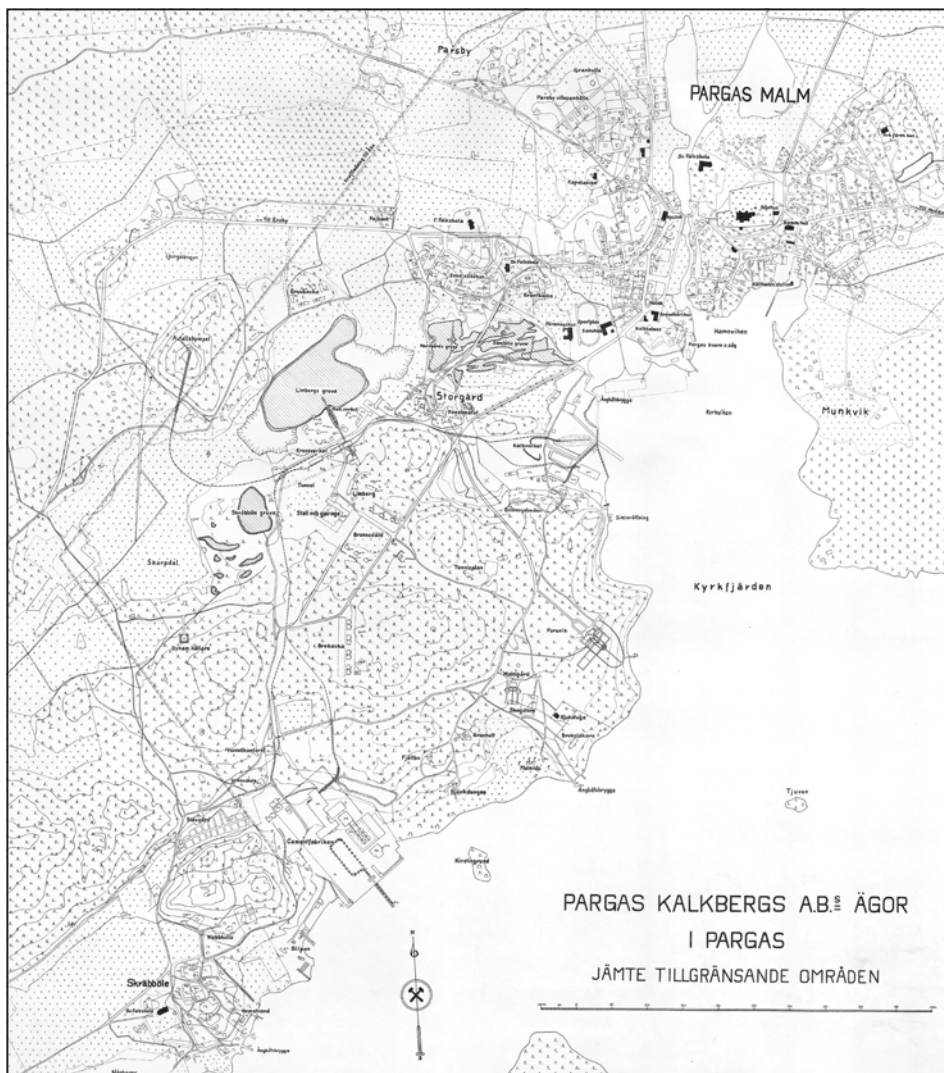
6.4 Teollisuuden vaikutus yhdyskuntarakenteeseen

Kalkkiteollisuus on vaikuttanut Paraisilla merkittävästi kaupunkirakenteeseen ja uusien asuinalueiden syntyyn. Vähintään keskiajalta jatkunut kalkkipolttu muuttui teolliseksi toiminnaksi 1800-luvun lopulla kun ensimmäiset sylinteriuunit hankittiin ja Paraisten Kalkkivuori Oy perustettiin. Yhtiö hankki omistukseensa kaikki tärkeimmät kalkkikiviesiintymät Limbergin, Skräbbölen, Storgårdin ja Parsbyn kylien alueelta. Kalkkiteollisuus kehittyi voimakkaasti 1900-luvun alussa ja maan ensimmäinen sementtitehdas valmistui Kirkkoselän rantaan vuonna 1914. Keskustan asutus oli levinnyt Vanhan Malmin ulkopuolelle Parsbyhyn ja muualle Kirkkosalmen länsipuolelle jo 1800-luvun jälkipuoliskolla, mutta varsinainen kaupunkirakenteen muutos koettiin 1900-luvun alkupuolella, kun

kalkkiteollisuuden työväestö alkoi hakeutua asumaan lähemmäs työpaikkojaan. Lisäksi muualta tulleen työväen asuttamiseksi rakennettiin uusia asuinalueita tehtaiden läheisyyteen. Asutuksen levitessä Malmin länsipuolelle myös liikkeet ja palvelut siirtyivät niiden perässä ja uusi keskusta, Uusi Malmi, alkoi muotoutua nykyiselle paikalleen Suntin länsipuolelle. Uuden Malmin pääkaduksi vakiintui nopeasti nykyinen Kauppiaskatu. Rantatie rakennettiin Suntin varteen vasta 1940-luvun lopulla.

1900-luvun alussa kalkkiteollisuuden synty vaikutti keskustan lisäksi myös useisiin kyliin Ålönsaaren puolella. Limbergin yksinäistalon mailla kalkkiesiintymä oli erityisen laadukas ja louhos laajeni nopeasti. Limbergin päärakennus siirrettiin 1920-luvulla louhoksen tieltä Malmnäsin alueelle. Myös suurin osa Storgårdin kylästä hävisi pian louhoksen tieltä. Jäljelle jääneissä Storgårdin kylän rakennuksissa toimii nykyään teollisuusmuseo. Skräbbölen kylä puolestaan kasvoi nopeasti ja 1920-luvun alussa kylässä oli liki 300 asukasta. Laajenevan louhoksen ja sen varastoalueiden alle on myöhempienkin vuosikymmenten aikana jäänyt useita asuinalueita: Gruvbacka, Smedjebacken, osa Pajbackasta ja viimeisimpänä osa Sysilahden kylää louhoksen luoteispuolella.

Teollisuus ei ollut ainoa yhdyskuntarakenteeseen ja asutuksen sijoittumiseen vaikuttava tekijä. Myös laivaliikenne ja satamat vaikuttivat saaristopitäjässä asutukseen ja kulkureitteihin. Muun muassa Bläsnäs oli merkittävä kylä, jonka elinvoimaan vaikutti 1800- ja 1900-luvuilla höyrylaivasatama. Muddaisten kehitykseen puolestaan vaikutti merkittävästi kartano ja sen maiden jakaminen tilattomille 1900-luvun alussa. Sen seurauksena alueelle syntyi paljon uusia, pieniä viljelystiloja.



Paraisten keskusta ja louhosalue 1931

Ilmakuva 1945. Ydinkeskustan ympärille on alkanut rakentua uusia kaupunginosia. Rantatietä ei ole vielä rakennettu, eikä Saaristotiekään vielä jatku keskustan länsipuolelle.



Ilmakuva 1960. Uusia pientaloalueita on rakennut Saaristotien pohjoispuolelle. Tärkeimmät tiet ovat pääosin saaneet nykyiset linjauksensa, mutta Kalkkitietä ja Vapparintietä ei ole vielä rakennettu. Snäckvikenin pohjukkaa on täytetty, mutta nykyistä satama-aluetta ei vielä ole.



Ilmakuva 1974. Louhos on laajentunut kiinni Smedjebackenin asuinalueeseen.



Ilmakuva 1992. Louhos on nieleissut lähes koko Smedjebackenin alueen. Kalkkitie, Vapparintie, Keskuspuisto ja Rantatien virastotalot on rakennettu. Snäckvikenin satama-alue on rakennettu täytemaalle.



6.5 Maaston vaikutus yhdyskuntarakenteeseen

Maasto on vaikuttanut voimakkaasti yhdyskuntarakenteen kehittymiseen Paraisilla. Kirkkorakennettiin vesi- ja maakulkureittien solmukohtaan, jossa oli lisäksi hiekkapohjainen maaperä, suojaisa merenlahti ja suotuisa pienilmasto. Oli luontevaa, että tällaiseen paikkaan keskittyi myös asutusta. Kirkkosaaren pohjoisosassa selännealueiden kalliainen maaperä ja korkeuserot tekivät maastosta vaikeakulkuista ja viljelyyn huonosti soveltuva. Saaren keskiosissa Muddaisten pohjoispuolella maaperä oli soista, millä oli sama vaikutus. Nykyiset Norrbyn, Valoniemen, Lehtiniemen ja Isoniityn alueet olivatkin pitkään lähes asumattomia, metsäistä syrjäseutua. Peltoja ja niittyjä oli jokaisen kylän ympäristössä, mutta laajimmat yhtenäiset peltoalueet muodostuivat Kirkkosalmen laakson reunoille Vanhan Malmin ympärille sekä Parsbyhyn ja Bläsnäsiin. Myös Skräbbölessä, Sysilahdessa ja Kurkasissa oli laajoja peltoalueita. Paraisten vanhimpien kylien, Muddaisten ja Tennbyn, alueella mantereelle johtavan tien varsilla pappilan ja kartanon mailla oli laajoja peltoalueita jo varhaisessa vaiheessa. Sen sijaan aivan alavimmat, tulvaherkät savikkoalueet, kuten Kirkkosalmen rannat sekä Muddaisten eteläosa ja Kvarnholm, olivat pitkään niittyinä. Ne raivattiin pelloiksi vasta 1900-luvun alkupuolella.

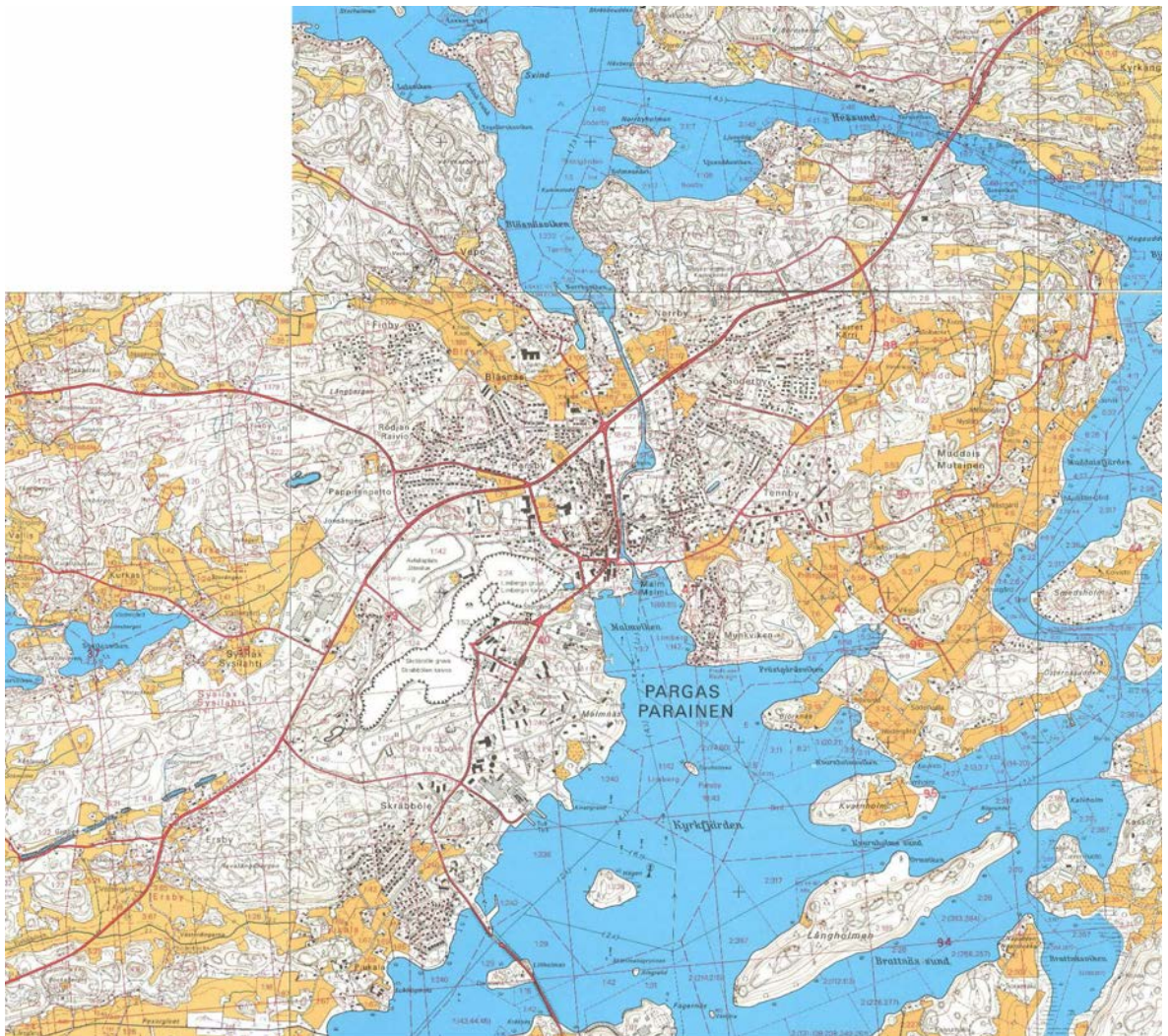


Keskustan osayleiskaava-alue peruskartalla 1968

6.6 Asutuksen leviäminen

1900-luvulla asutus levisi alueittain yhä kauemmas Vanhan ja Uuden Malmin ulkopuolelle. Keskustan alueelle laadittiin ensimmäinen vahvistettu rakennuskaava 1930-luvulla ja samalla vuosikymmenellä alkoivat muodostua myös ensimmäiset yhtenäiset kaupunginosat silloisen keskustan ulkopuolelle. Muun muassa Munkviken ja Österby alkoivat rakentua tuolloin. Myös nykyisen Saaristotien pohjoispuolelle alkoi syntyä kaupunkimaista pientaloasutusta. 1940-luvulla rakentaminen Saaristotien pohjoispuolella lisääntyi voimakkaasti, etenkin Parsbyn keskiosissa, mutta myös Vanhan Malmin läheisyyteen syntyi uusia asuinalueita Koivuhakaan ja Tiilihakaan. 1950-luvulla nämä alueet täydentyivät edelleen ja etenkin Parsbyn itäosissa rakennettiin paljon. Sodan jälkeen kaavoitettiin ja rakennettiin nopeaan tahtiin myös useita kokonaan uusia kaupunginosia, kuten Pappilanpelto ja Jussinniitty.

Sodanjälkeisinä vuosikymmeninä asutus levisi ensin Saaristotien vartta molempiin suuntiin ja sitten kehämäisesti yhä kauemmas keskustasta. 1960-luvulla rakentuivat Raivion kaupunginosa sekä Söderbyn keskiosa, Österbyn ja Koivuhaan eteläosat ja Parsbyn pohjoisosa. 1970-luvulla rakentui Finbyn kaupunginosa sekä osa Söderbystä. Kalkkitien valmistumisen myötä 1980-luvulla rakennettiin Isoniityn ensimmäinen osa. Lisäksi rakennettiin Bläsnäsin pohjoisosiin ja myös Finby täydentyi merkittävästi tällä vuosikymmenellä.



Keskustan osayleiskaava-alue peruskartalla 1981

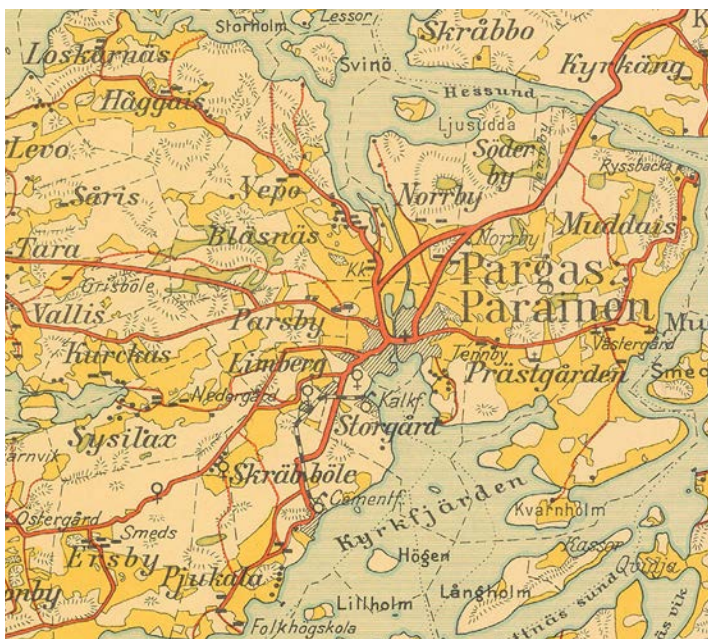
1990-luvun lamavuosina rakentaminen hiipui eikä kokonaan uusia kaupunginosia muodostunut. Tuolloin rakennettiin kuitenkin ensimmäiset asunnot Norrbyharjun ja Bläsnäsinniemen uusille asuinalueille. Norrbyharju rakentui valmiiksi 2000-luvun ensimmäisellä vuosikymmenellä. Samoihin aikoihin rakentui myös Vepon ensimmäinen osa ja Söderbyn viimeinen osa. Myös Valoniemen ensimmäiset asunnot rakennettiin 2000-luvulla, mutta suurin osa alueesta on rakentunut 2010-luvulla. Isoniityn toinen osa rakentui 2000-luvun lopulla ja 2010-luvun alussa. 2000-luvulla asuinrakentamisen painopiste on siirtynyt osittain takaisin kohti keskustaa, kun Kirkkosalmenrannan, Söderbyrinteen ja Axon vanhan leipomon alueet ovat alkaneet rakentua.

Paraisten ensimmäiset kerrostalot rakentuivat jo 1940- ja 1950-luvuilla Etelä-Keskustaan ja teollisuuden työntekijöiden asunnoiksi Malmnäsin alueelle. Ensimmäiset varsinaiset kerrostaloalueet alkoivat rakentua 1960-luvulla Söderbyhyn ja Tennbyhyn. Suurin osa Tennbystä on kuitenkin rakentunut 1970-luvulla. Pohjois-Keskustan kerrostaloalue on rakentunut 1970-luvulta alkaen ja sen viimeisimmät talot ovat 2000-luvulta.

6.7 Tiet ja sillat

Tieyhteys Paraasilta mantereelle kulki pitkään Kirkkosaaren eteläosissa nykyistä Muddaistentietä seurailleen. 1910-luvulla mantereelle vievä tie oikaistiin siten, että se johti kirkolta suoraan Hessundin salmen kapeimpaan kohtaan, jonne myös lauttaranta siirrettiin Muddaisten Hagauddenista. Vielä 1930-luvun lopulla ennen sotia tämä kirkon sivuitse Söderbyn läpi Kirjalaan vievä maantie oli Paraisten tärkein tieyhteys. Nykyisen Saaristotien rakentaminen alkoi heti sodan päätyttyä ja tien ensimmäinen osa keskustasta Sattmarkiin sai maantien statuksen vuonna 1953. Nykyisin Saaristotie on sekä keskustan että koko Paraisten saaristoalueen pääkulkuväylä ja ainoa kiinteä maantieyhteys mantereelle.

Paraisten ainoa silta oli pitkään nykyisen Kirkkosillan paikalla. Sundbron-nimellä aikanaan tunnetun sillan tiedetään kulkeneen Kirkkosalmen yli jo 1600-luvun lopulla. Nykyinen Suntinsilta, joka ylittää salmen osana Saaristotietä, rakennettiin 1930-luvulla. Vanhan ja uuden Malmin välinen liikenne kulki 1970-luvulle asti Kirkkosillan kautta. Torisillan valmistuttua Kalkkitiestä muodostui Malmin alueen pääväylä. Kaiken kaikkiaan Kirkkosalmen yli kulkee nykyään kolme autoliikennesiltaa ja kaksi kevyen liikenteen siltaa. Voimassa olevassa keskustaseudun osayleiskaavassa on suunniteltu lisäksi yksi autoliikenneyhteys ja yksi kevyen liikenteen yhteys Saaristotien pohjoispuolelle Norrbyn ja Bläsnäsin välille, mutta niitä ei ole toteutettu.



Ote vuoden 1956 tiekartasta. Saaristotie ei näy kartassa, vaikka tieosuus Paraisten keskustasta Sattmarkiin oli jo valmistunut.

Lähteet

Alatalo, Jenny & Nyman, Marie (2014). Maaseudun kulttuurimaisemat ja maisemanähtävyydet. Ehdotus Satakunnan ja Varsinais-Suomen arvokkaiksi maisema-alueiksi 2014. Varsinais-Suomen ELY-keskuksen raportteja 75/2014.

Cederlöf Johannes (1967). Pargasbygdens historia III. Pargasbygdens historiekommitté.

Geologian tutkimuskeskus (2017). Kallioperäkartta 1:100 000. Paikkatietoaineisto. Ladattu GTK:n Hakku-latauspalvelusta 9/2017. <https://hakku.gtk.fi/fi/locations/search>.

Geologian tutkimuskeskus (2017). Maaperäkartta 1:20 000. Paikkatietoaineisto. Ladattu GTK:n Hakku-latauspalvelusta 9/2017. <https://hakku.gtk.fi/fi/locations/search>.

Hakamäki, Hanna (2015). Norrbyn luontoselvitys. Paraisten kaupunki.

Hakamäki, Hanna (2017). Paraisten keskustaseudun osayleiskaavan luontoselvitys. Paraisten kaupunki.

Hakamäki, Hanna (2017). Yhteenveto perinnebiotooppi-inventoinneista 2017. Finnby klintin kallioketo ja Norrbyholmenin metsälaidun. Varsinais-Suomen ELY-keskus.

Heikkinen, Risto & Husa, Jukka (1995). Luonnon- ja maisemansuojelun kannalta arvokkaat kallioalueet Turun ja Porin läänissä. Vesi- ja ympäristöhallituksen julkaisu A 210.

Lounaispaikka (2017). Muinaisrannat Lounais-Suomessa. Lounaispaikan karttapalvelu. <http://karttapalvelu.lounaispaikka.fi>. Viitattu 14.11.2017.

Lounais-Suomen ympäristökeskus (2009). Perinnemaisemat ja luontotyyppi-inventoinnit, Länsi-Turunmaa. Paikkatietoaineisto.

Maanmittauslaitos (2017). Maastotietokanta 8/2017. Paikkatietoaineisto. Ladattu MML:n Avoimien aineistojen tiedostopalvelusta <https://tiedostopalvelu.maanmittauslaitos.fi/tp/kartta>.

Museovirasto (2017). Arkeologiset kohteet, Parainen. Kulttuuriympäristön palveluikkuna. https://www.kyppi.fi/palveluikkuna/mjreki/read/asp/r_kohde_list.aspx. Viitattu 1.12.2017.

Museovirasto (2009). Valtakunnallisesti merkittävät rakennetut kulttuuriympäristöt RKY. Paraisten kirkko ja Vanha Malmi. http://www.rky.fi/read/asp/r_kohde_det.aspx?KOHDE_ID=1798. Viitattu 16.11.2017.

Museovirasto (2009). Valtakunnallisesti merkittävät rakennetut kulttuuriympäristöt RKY. Turunmaan rannikon kalkkilouhokset ja Paraisten kalkkitehdas. http://www.rky.fi/read/asp/r_kohde_det.aspx?KOHDE_ID=5186. Viitattu 16.11.2017.

Museovirasto (2017). Museoviraston kulttuuriympäristöreistereiden suojellut kohteet. Paikkatietoaineisto. Ladattu Museoviraston latauspalvelusta 9/2017. http://www.nba.fi/fi/tietopalvelut/tietojarjestelmat/kympariston_tietojarjestelma/aineistojen_lataaminen.

Mustonen, Teija (2017). Paraisten keskustaseudun osayleiskaavan rakennus- ja maisemahistoriaselvitys. Varsinais-Suomen maakuntamuseo. Valmisteluaineisto.

Seppälä, Anna-Leena & Tallqvist, Tore (1993). Gamla Malmen i Pargas. Paraisten Vanha Malmi. Paraisten kaupunki.

Suistoranta, Kari (1985). Paraisten historia. Paraisten kaupunki.

Suomen talousseura (1978). Paraisten luonnoninventointi. Stiftelsen för Åbo Akademi.

Suomen ympäristökeskus (2017). Pohjavesialueet, arvokkaat kallioalueet, Natura 2000 -alueet,

luonnonsuojelualueet, luonnonsuojeluohjelma-alueet. Paikkatietoaineisto. Ladattu SYKE:n Avoin tieto – paikkatietopalvelusta 9/2017. <http://www.syke.fi/avointieto>.

Suunnittelukeskus Oy (1994). Parainen keskustaseudun osayleiskaava. Kaavaselostus. Paraisten kaupunki.

Sweco Ympäristö Oy (2018). Kävelyreitistö-selvitys. Paraisten kaupunki.

Varsinais-Suomen ELY-keskus (2017). Suomen Natura 2000 -alueet, Parainen. http://www.ymparisto.fi/NATURA?f=VarsinaisSuomen_ELYkeskus. Viitattu 4.12.2017.

Varsinais-Suomen liitto (2010). Varsinais-Suomen maakuntakaava. Loimaan seutu, Turun seudun kehyskunnat, Turunmaa, Vakka-Suomi. Kaavaselostus, kaavakartta ja liitetaulukot.

Varsinais-Suomen maakuntamuseo (2017). Museon inventointiportaali MIP. <https://mip.turku.fi>. Viitattu 1.12.2017.

Vikström, Matts (1994). Skärgårdsvägen i Åboland – Turunmaan saaristotie. Vägmuséets publikationer 10. Tiemuseon julkaisuja 10. Vägverket Åbo vägdistrikt. Tielaitos Turun Tiepiiri.

Ympäristöministeriö (1993). Maisemanhoito. Maisema-alueyöryhmän mietintö I. Mietintö 66/1992.

Ympäristöministeriö (1993). Arvokkaat maisema-alueet. Maisema-alueyöryhmän mietintö II. Mietintö 66/1992.

Kartat ja ilmakuvat

Ilmakuvat vuosilta 1945-2013. Paraisten kaupunki.

Kartat vuosilta 1931 ja 1956. Paraisten kaupunki.

Peruskartat vuosilta 1968 ja 1981. Maanmittaushallitus, Helsinki. Ladattu MML:n Vanhat painetut kartat – sivulta <http://vanhatpainetutkartat.maanmittauslaitos.fi>.

Peruskarttarasteri vuodelta 2017. Maanmittauslaitos. Ladattu MML:n Avoimien aineistojen tiedostopalvelusta <https://tiedostopalvelu.maanmittauslaitos.fi/tp/kartta>.

Venäläiset topografikartat 1880. Ladattu Kansallisarkiston digitaaliarkistosta <http://digi.narc.fi>.

Valokuvat

Paraisten kaupungin kaavoitusyksikkö, ellei muuta ole mainittu.

PARGAS STAD
Delgeneralplan för centrum

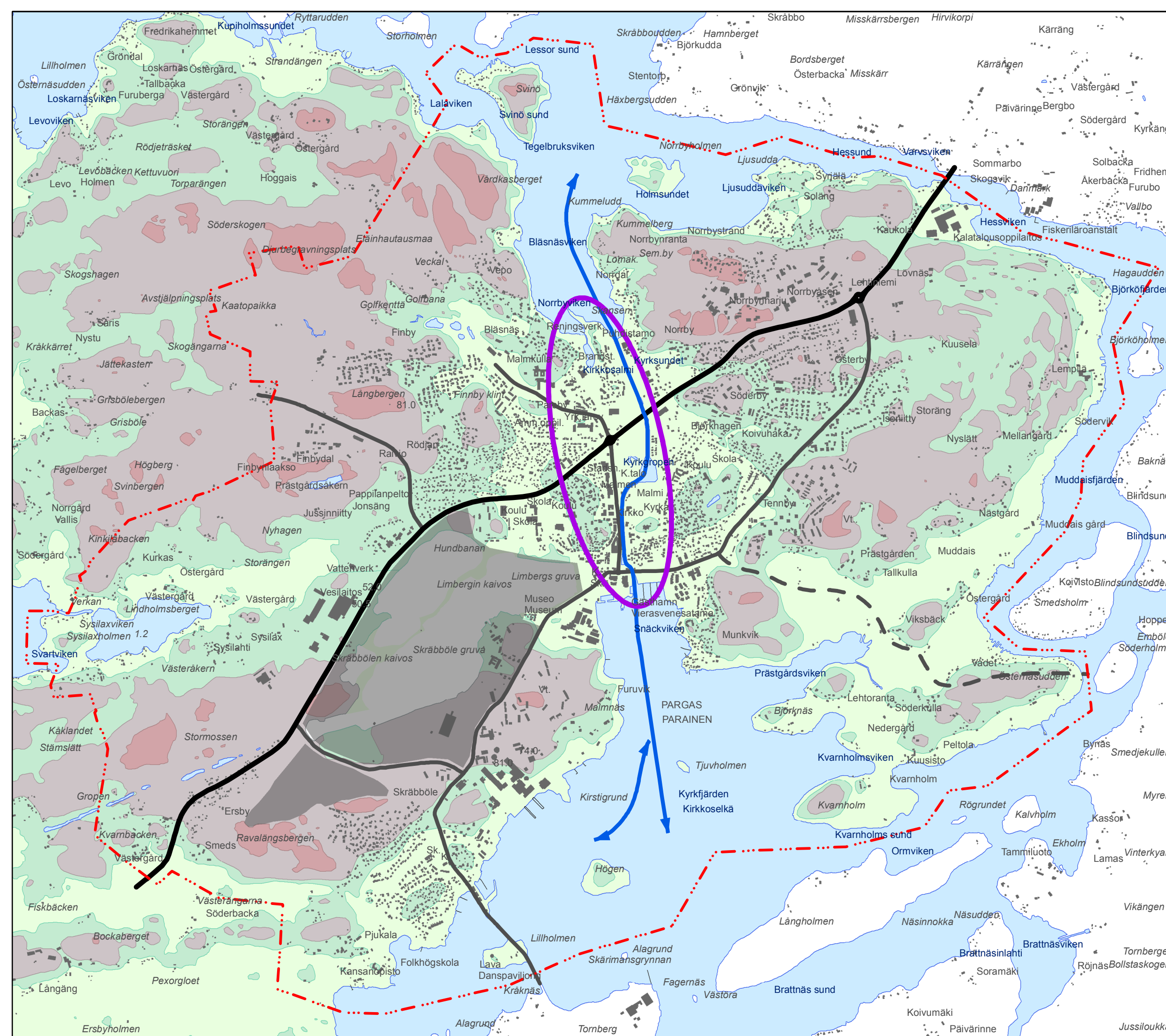
PARAISTEN KAUPUNKI
Keskustan osayleiskaava

Landskapsutredning
Maisemaselvitys

LANDSKAPSSTRUKTUR
MAISEMARAKENNE

1:25 000

- Dal/låglant terräng
Laakso/alava alue
- Mellanzon
Välivyöhyke
- Bergsrygg
Kallioselänne
- Krönområde
Lakialue
- Vattenområde
Vesialue
- Kalkstenbrott och lagerområden
Kalkkikivilouhos ja varastoalueet
- Knutpunkt i landskapet
Maiseman solmukohta
- Huvudväg
Päätie
- Övrig central väg
Muu keskeinen tie
- Planerad regional förbindelse
Suunniteltu seudullinen yhteys
- Farled
Veneväylä
- Planområdet gräns
Kaava-alueen raja



PARGAS STAD
Delgeneralplan för centrum

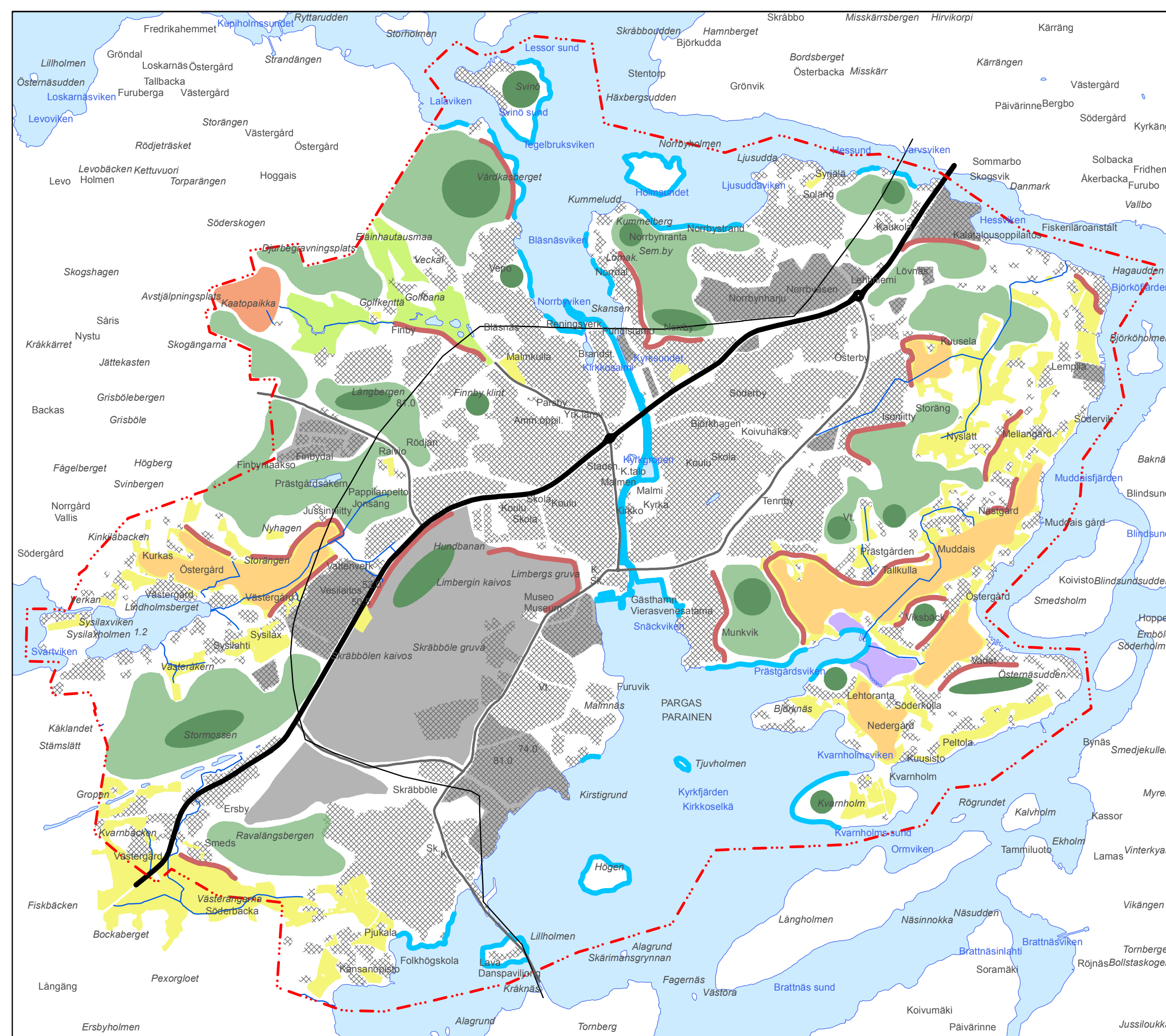
PARAISTEN KAUPUNKI
Keskustan osayleiskaava

Landskapsutredning
Maisemaselvitys

LANDSKAPETS UTGÅNGSPUNKTER
MAISEMALÄHTÖKOHTIA

1:25 000

- Åker
Peltö
- Enhetligt öppet åkerlandskap
Yhtenäinen avoin peltomaisema
- Enhetligt skogsområde
Yhtenäinen metsäalue
- Kalkstenbrott samt industri-
och lagerområden
Kalkkikivilouhos sekä teollisuus-
ja varastoalueet
- Rauhala avfallscentral, före detta
avstjälpningsplats
Rauhalan jätekeskus, entinen
kaatopaikka
- Golfbana
Golfkenttä
- Vass
Ruovikko
- Bebyggda områden
Rakennetut alueet
- Backe
Mäki
- Gräns i landskapet
Maisemaraja
- Obebyggd eller på annat sätt fri stand
Rakentamaton tai muuten
vapaa ranta
- Huvudväg
Päätie
- Övrig central väg
Muu keskeinen tie
- Högspänningslinje
Suurjännitelinja
- Dike eller bäck
Oja tai puro
- Planområdet gräns
Kaava-alueen raja



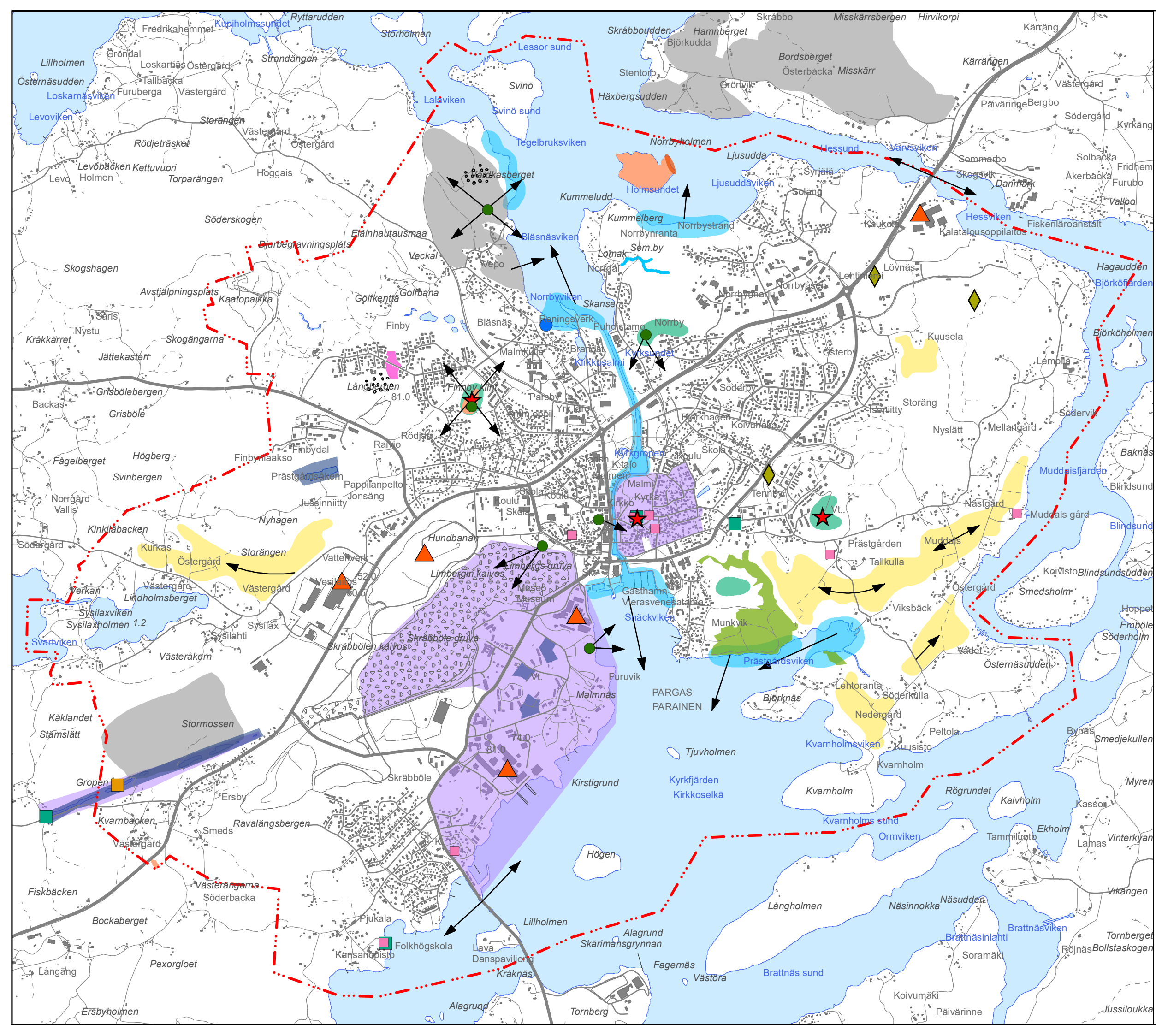
PARGAS STAD
 Delgeneralplan för centrum
PARAISTEN KAUPUNKI
 Keskustan osayleiskaava

Landskapsutredning
 Maisemaselvitys

LANDSKAPSVÄRDEN
 MAISEMAN ARVOT

1:25 000

-  Utsiktsplats
Näköalapaikka
-  Landmärke
Maamerkki
-  Landmärke som hänför sig till industri
Maamerkki, teollisuuteen liittyvä
-  Betydande helhet i den byggda miljön i landskapsplanen
Maakuntakaavan merkittävä rakennetun ympäristön kohde
-  Fornlämning
Muinaisjäännös
-  Annat kulturarvsobjekt
Muu kulttuuriperintökohde
-  Källa
Lähde
-  Fornstrand
Muinaisranta
-  Flyttblockar
Siirtolohkareita
-  Natura-område
Natura-alue
-  Naturskyddsområde
Luonnonsuojelualue
-  Naturtyp: hassellund
Luontotyyppi: pähkinäpensaslehto
-  Naturtyp: äng vid havsstrand
Luontotyyppi: merenrantaniitty
-  Vårdbiotop
Perinnemaisema
-  Nationellt värdefullt bergsområde
Valtakunnallisesti arvokas kalliialue
-  Lokalt betydande bergsrygg
Paikallisesti merkittävä kallioselänne
-  Strand som är viktig i friluftssyfte
Ulkoilukäytön kannalta tärkeä ranta
-  RKY-område
RKY-alue
-  Enhetligt öppet åkerlandskap
Yhtenäinen avoin peltomaisema
-  Rännil i naturtillstånd
Luonnontilainen nora
-  Viktig vy
Tärkeä näkymä
-  Planområdet gräns
Kaava-alueen raja



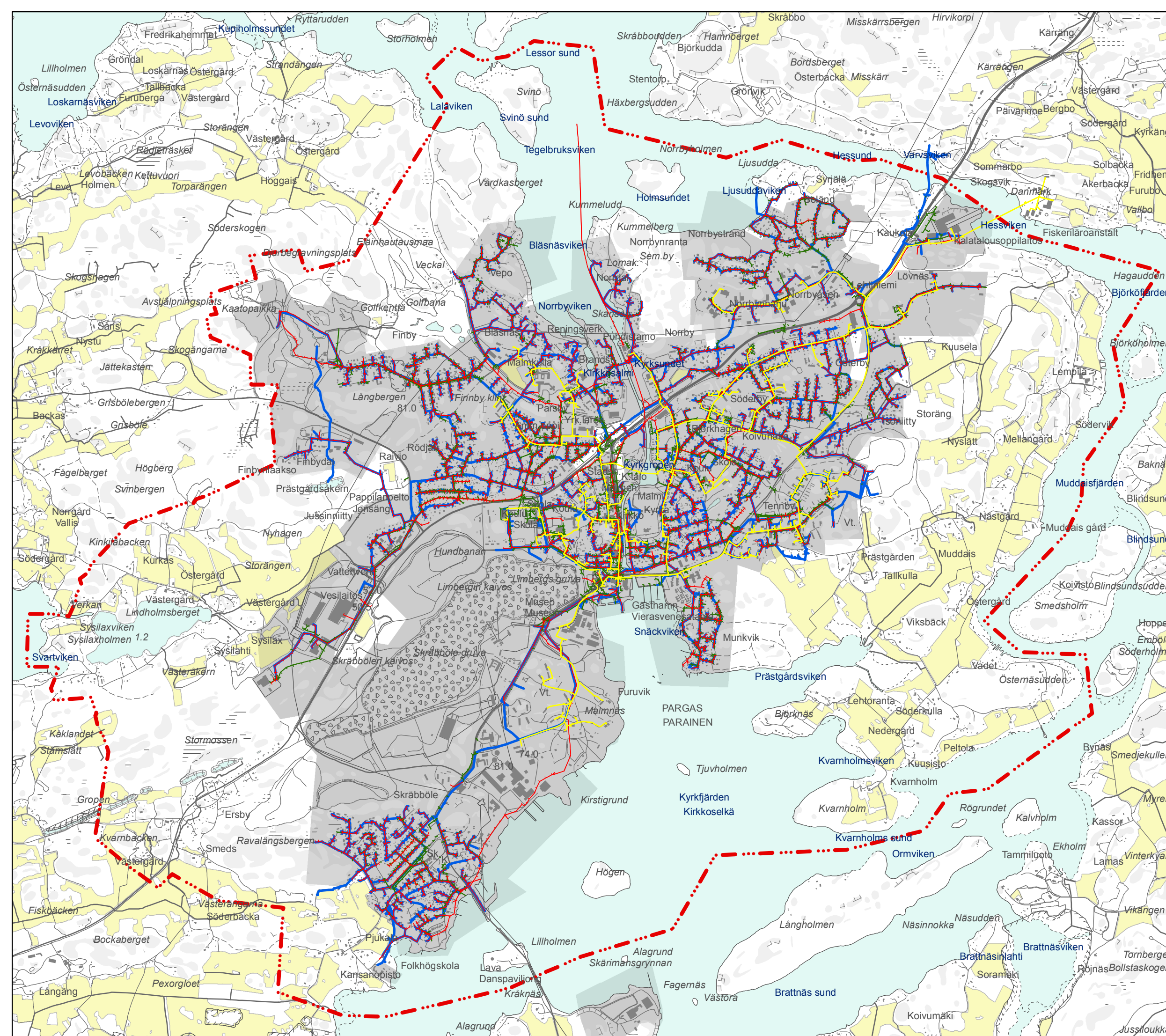
PARGAS STAD
Delgeneralplan för centrum

PARAISTEN KAUPUNKI
Keskustan osayleiskaava

Det kommunala vatten- och avlopps-
nätet samt fjärrvämenätet
Kunnallinen vesi- ja viemäriverkosto
sekä kaukolämpöverkosto

1:25 000

-  Fjärrvärme
Kaukolämpö
-  Avlopp
Jätevesi
-  Dagvatten
Hulevesi
-  Hushällsvatten
Talousvesi
-  Detaljplaneområde
Asemakaava-alue
-  Planområdet gräns
Kaava-alueen raja

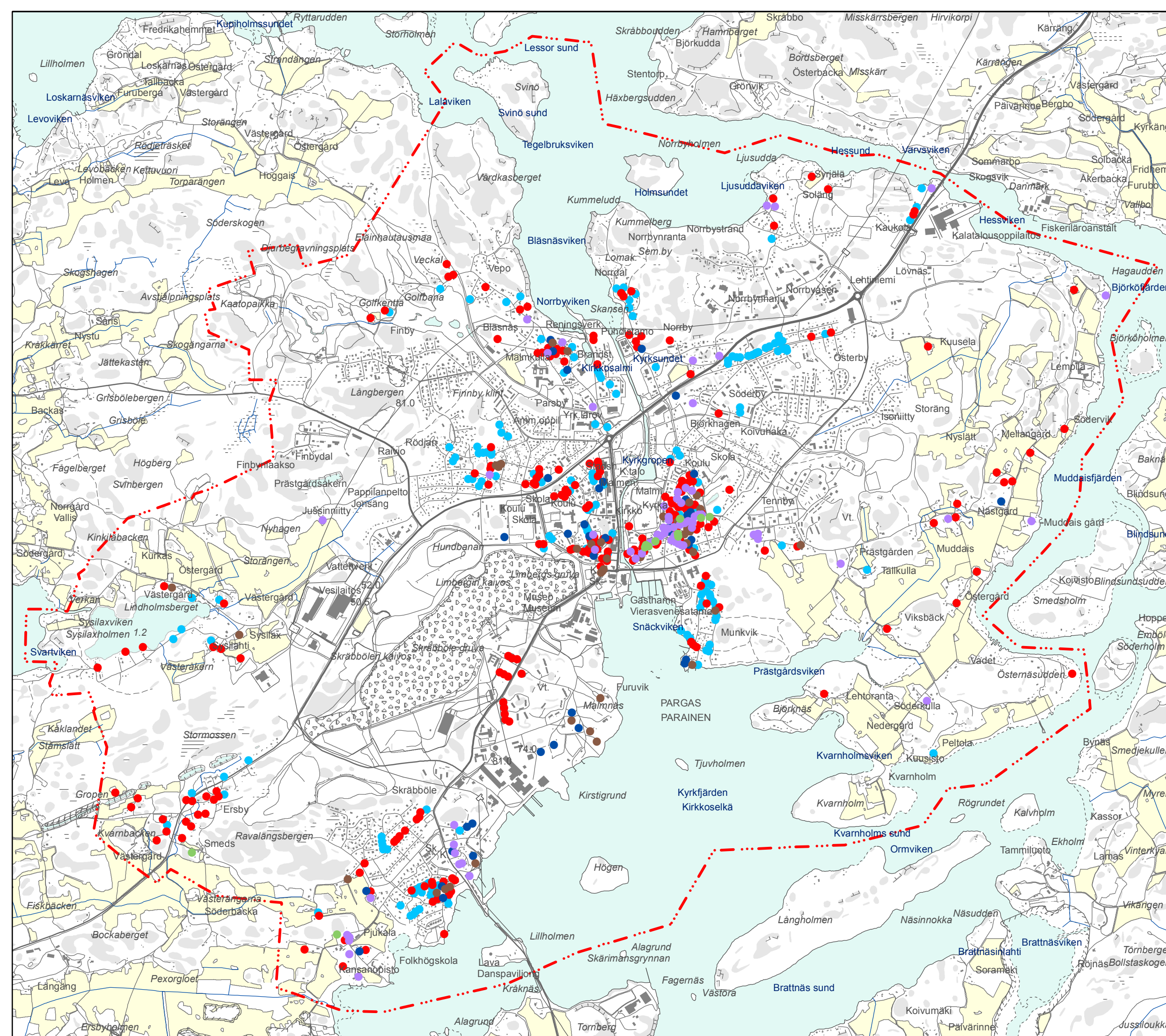


PARGAS STAD
 Delgeneralplan för centrum
PARAISTEN KAUPUNKI
 Keskustan osayleiskaava

Ärtionen när bostadsbyggnaderna är byggda
 Asuinrakennusten rakentamisvuosikymmenet

1:25 000

- 1700-tal
1700-luku
- 1800-tal
1800-luku
- 1900-tal
1900-luku
- 1910-tal
1910-luku
- 1920-tal samt äldre byggnader,
vars exakta byggnadsår inte är känt
1920-luku sekä sitä vanhemmat
rakennukset, joiden tarkka
rakentamisvuosi ei tiedossa
- 1930-tal
1930-luku

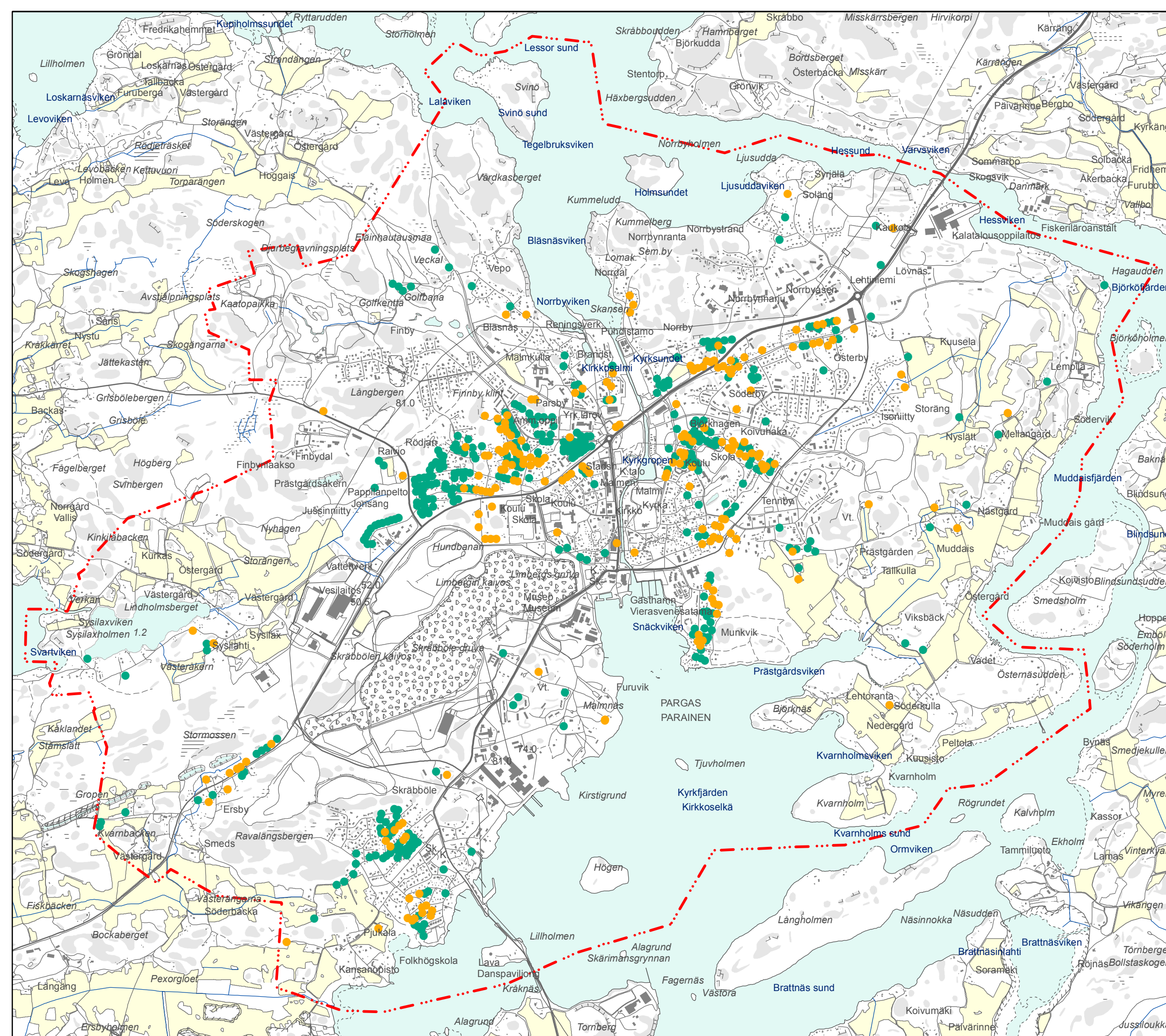


PARGAS STAD
 Delgeneralplan för centrum
PARAISTEN KAUPUNKI
 Keskustan osayleiskaava

Ärtionen när bostadsbyggnaderna
 är byggda
 Asuinrakennusten rakentamis-
 vuosikymmenet

1:25 000

- 1940-tal
1940-luku
- 1950-tal
1950-luku

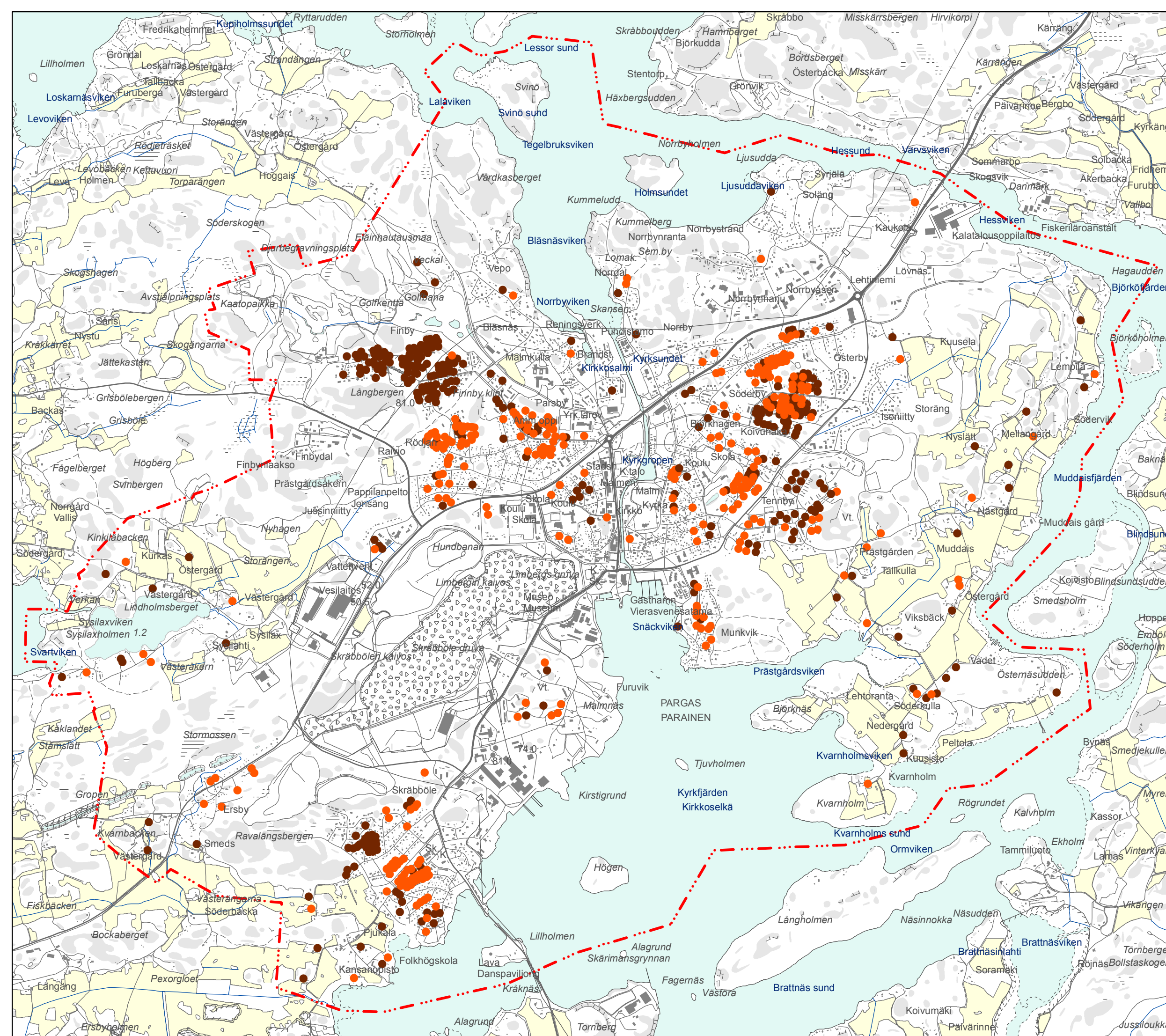


PARGAS STAD
 Delgeneralplan för centrum
PARAISTEN KAUPUNKI
 Keskustan osayleiskaava

Ärtionen när bostadsbyggnaderna
 är byggda
 Asuinrakennusten rakentamis-
 vuosikymmenet

1:25 000

- 1960-tal
1960-luku
- 1970-tal
1970-luku

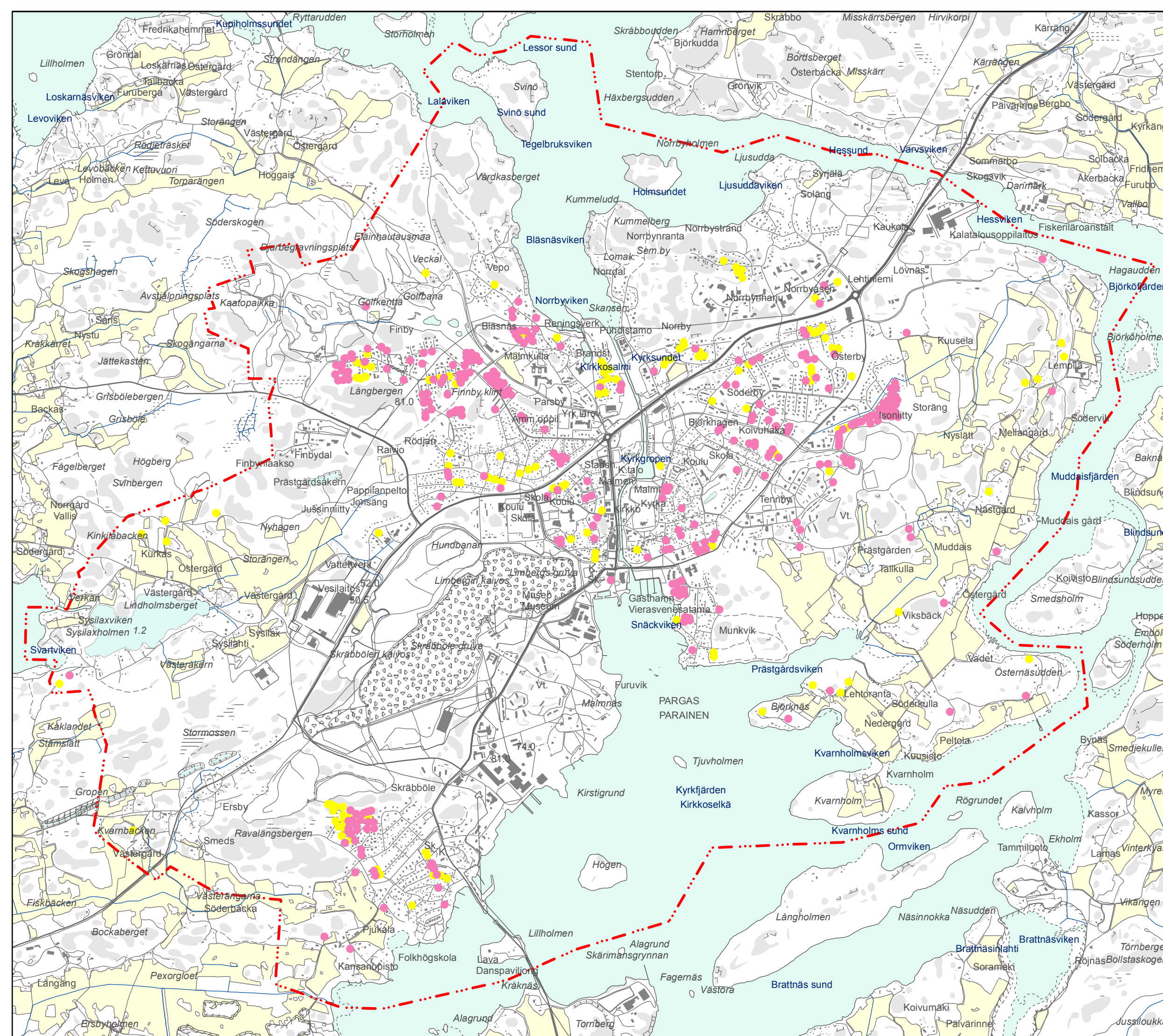


PARGAS STAD
 Delgeneralplan för centrum
PARAISTEN KAUPUNKI
 Keskustan osayleiskaava

Ärtionen när bostadsbyggnaderna
 är byggda
 Asuinrakennusten rakentamis-
 vuosikymmenet

1:25 000

- 1980-tal
1980-luku
- 1990-tal
1990-luku



PARGAS STAD
 Delgeneralplan för centrum
PARAISTEN KAUPUNKI
 Keskustan osayleiskaava

Ärtionen när bostadsbyggnaderna
 är byggda
 Asuinrakennusten rakentamis-
 vuosikymmenet

1:25 000

- 2000-tal
2000-luku
- 2010-tal
2010-luku

