



Kuiva-Turve Oy

Kontiomaansuon kasvillisuusselvitys, li

Sisältö

1	AINEISTO JA MENETELMÄT	1
2	ALUEEN YLEISKUVAUS	1
2.1	Luonnontilaisuus	1
2.2	Suoyhdistymät ja suotyypit	2
2.3	Maisema ja virkistyskäyttö	3
3	SUOJELUALUEET JA -ALUEVARAUKSET	4
4	LUONTOTYYPIT	4
4.1	Luonnonsuojelulain mukaiset luontotyypit	4
4.2	Vesilain mukaiset luontotyypit	4
4.3	Metsälain mukaiset luontotyypit	4
4.4	Uhanalaiset luontotyypit	4
5	LAJIT	5
5.1	Luontodirektiivin tiukkaa suojelua vaativat lajit	5
5.2	Erityisesti suojeltavat lajit	5
5.3	Rauhoitetut lajit	5
5.4	Uhanalaiset lajit	5
5.5	Silmälläpidettävät ja alueellisesti uhanalaiset lajit	6
5.6	Suomen vastuulajit	6
6	JOHTOPÄÄTÖKSET	6
7	KIRJALLISUUS	7

Liitteet

Liite 1	Selvitysalueen sijainti ja alueen läheisyydessä sijaitsevat suojelualueet
Liite 2	Kasvillisuuskuviointi
Liite 3	Huomioitavat kohteet ja valokuvien ottopaikat
Liite 4	Selvitysalueella havaittu kasvilajisto
Liite 5	Valokuvia selvitysalueelta

Pöyry Finland Oy

Tiina Sauvola (FM, biologia)
Ella Kilpeläinen (FM, biologia)

maastotyöt, raportointi
raportointi

Yhteystiedot
PL 20, Tutkijantie 2 A
90571 Oulu
puh. 010 33 280
sähköposti etunimi.sukunimi@poyry.com

1 AINEISTO JA MENETELMÄT

Kontiomaansuolle suunnitellaan turvetuotantoaluetta ja hanketta varten laadittiin kasvillisuus-selvitys.

Maastoinventoinnin ja raportin on laatinut biologin koulutuksen omaava kokenut kasvillisuus-kartoittaja. Maastotöihin oli käytettävissä yksi työpäivä (yhteensä 8 h). Maastokäynti tehtiin 28.7.2010.

Selvitysalueen kasvillisuustyyppien määrittäminen aloitettiin tarkastelemalla ilmakuvaa ja maastokarttaa. Uhanalaisten putkilokasvien, sammalten ja kääpien esiintymätiedot tarkistettiin Suomen ympäristökeskuksen tiedostoista (Heidi Kaipainen-Väre 1.6.2010). Maastossa selvitysalue kierrettiin niin, että kasvillisuustyyppien vaihtelu saatiin selvitettyä. Samalla tarkasteltiin myös selvitysalueen välittömässä läheisyydessä sijaitsevia Kontio-ojaa. Maastoselvityksessä käytettiin apuna ilmakuvaa ja peruskarttaa.

Raportointi on tehty turvetuotannon lupahakemusten luontoselvitysohjeistusten (Pohjois-Pohjanmaan ympäristökeskus 2009) mukaan. Alueen suotyypit on määritetty Eurolan ym. (1995) mukaan. Suotyyppien ja lajiston määrittämisessä käytetyt oppaat on lueteltu luvussa 7.

Rajallisen maastoajan vuoksi selvityksen tulokset eivät voi olla täysin kattavat. Vaikka selvitysalue on tutkittu joka puolelta ja luonnontilaiselta osalta myös rajauksen ulkopuolelta, ei esim. kaikkia alueella esiintyviä kasvilajeja tai huomioitavien lajien esiintymiä ole mahdollisesti havaittu.

2 ALUEEN YLEISKUVAUS

Kontiomaansuon selvitysalue sijaitsee Iin kunnan alueella lähellä Pudasjärven kunnan rajaa. Suo sijaitsee noin 8 km Oijärven taajamasta koilliseen. Selvitysalueen sijainti on esitetty liitteen 1 kartalla ja aluerajaus liitteessä 2. Selvitysalueen pinta-ala on n. 71 ha.

Suomen suoaluejaossa Kontiomaansuon selvitysalue kuuluu Pohjanmaan-Kainuun aapasuoalueeseen. Pohjanmaan ja Suomenselän alueiden tasaisuus suosii laajojen aapasoiden esiintymistä. (Eurola 1995). Suhteellisen vaatimattomasta kevättulvasta johtuen suot ovat kuivahkoja. Sekä rimpisyys että jänteisyys ovat yleensä heikosti kehittyneitä. Avosoiden osuus on huomattava, erityisesti alueelle ovat luonteenomaisia *Sphagnum papillosum* -valtaiset kalvakkanevat. Soiden reunoilla esiintyy lähinnä tupasvilla-, pallosara- ja nevarämeitä (Kalliola 1973). Kontiomaansuo on osa moreenisarekoiden rikkomasta suuresta suoalueesta ja suon välittömässä läheisyydessä sijaitsee Puutisuon turvetuotantoalue (Kuiva-Turve Oy).

Kontiomaansuon kasvillisuuskuviointi on esitetty liitekartassa 2. Liitekartalla 3 on esitetty huomioitavat kohteet. Liitteessä 4 on listaus alueella havaituista putkilokasvi- ja sammallajeista. Liitteessä 5 on valokuvia maastokäynniltä. Valokuvien ottopaikat on esitetty liitteessä 3.

2.1 Luonnontilaisuus

Kontiomaansuo on kauttaaltaan ojitettua eriasteisesti muuttunutta puustoista suota. Suotyypit edustavat pääosin karuja rämeitä ja nevoja, jotka ojitusten myötä ovat nykyään erilaisia turvekankaita tai niitä lähenteleviä muuttumia. Selvitysalueita ympäröivät lähinnä ojitetut kosteikot ja moreenikumpareilla kasvavat talousmetsät. Alueen luoteisosa rajoittuu käytössä olevaan turvetuotantoalueeseen, Puutisuon turvetuotantoalue (Kuiva-Turve Oy) ja alueen pohjoisosa luonnontilaiseen, reunaosista ojitettuun suoalueeseen. Osittain selvitysalueen itäpuolen rajalla ja sen välittömässä läheisyydessä sijaitsee luonnontilainen Kontio-oja, joka saa alkunsa selvitysalueen

pohjoisosan läheisyydessä sijaitsevalta luonnontilaiselta suolta ja laskee Karhuojan kautta Vitmaojaan.

2.2 Suoyhdistymät ja suotyypit

Kontiomaansuon suoyhdistymätyyppien määrittäminen nykyisen kasvillisuuden mukaan on varsin epävarmaa. Selvitysalueen läheisyydessä olevilla luonnontilaisilla soilla esiintyy ilmakuvienv perusteella välipintaisia ja rimpisiä aapasoiita. Todennäköisesti myös selvitysalueen suoalueet ovat kuuluneet välipintaisiin ja rimpisiin keskiboreaalsiin aapasoihin.

Suomuuttumat ja turvekankaat

Kontiomaansuo on kauttaaltaan ojitettu ja suurimmaksi osaksi eriasteisesti muuttunutta rämettä sekä turvekangasta.

Muuttuneet isovarpurämeet (IRmu) ovat Kontiomaansuon yleisin suotyyppi. Pohjakerroksessa valtalajit ovat jokasuonrahkasammal *Sphagnum angustifolium* ja korpikarhunsammal *Polytrichum commune*. Myös seinäsammalta *Pleurozium schreberi* esiintyy. Yleisin varpu on suopursu *Ledum palustre*. Valtapuu on mänty *Pinus sylvestris*. Ojitukselta johtuva suon kuivuminen ilmentyy lievemässä muodossaan vain vaivaiskoivun *Betula nana* runsastumisella.

Muuttuneella vaivaiskoivurämeellä (VkRmu) pohjakerroksessa esiintyy jokasuonrahkasammal ja korpikarhunsammal. Kenttäkerroksen valtalajina on vaivaiskoivu.

Rämemuuttumien (Rämu) valtapuu on mänty. Kasvillisuudessa on vielä selvästi havaittavissa suokasvillisuuteen kuuluvat varvut ja sammaleet. Ojitukselta johtuva suon kuivuminen ilmentyy männyn ja vaivaiskoivun runsastumisella.

Korpimuuttumaa, (Korpimu) leimaa kuusi- ja koivuvaltaisuus, tupasvilla *Eriophorum vaginatum*, hilla *Rubus chamaemorus*, metsävarvut kuten mustikka *Vaccinium myrtillus*, sekä pohjakerroksessa seinäsammal ja korpikarhunsammal.

Nevamuuttumaa (Nemu) esiintyy selvitysalueen luoteisosassa lähellä käytössä olevaa turvetuotantoaluetta. Suo on kuivunut, mutta puustoa alueella ei juuri ole tai se on hyvin matalaa. Vanhat rimmet ovat kuivuneet ja niissä kasvaa mm. tupasluikkaa *Trichophorum cespitosum*. Kasvillisuudessa varpujen ja vaivaiskoivun määrä on kasvanut.

Paikoin ojitusalueen kasvillisuus on muuttunut ainakin pohjakerroksen osalta metsämäiseksi, jolloin kasvillisuustyyppiä kutsutaan turvekankaaksi (tkg). Kontiomaansuon turvekankaiden puusto on hieskoivua *Betula pubescens*, koivun seassa kasvaa myös mäntyä ja kuusta *Picea abies*. Muuhun kasvillisuuteen kuuluvat mm. kastikat *Calamagrostis* sp., mustikka, suopursu ja metsälauha *Deschampsia flexuosa*. Pohjakerrosta hallitsevat metsäsammaleet kuten seinäsammal, korpikarhunsammal, kerrossammal *Hylocomnium schreberi* ja kynsisammalet *Dicranum* sp.

Luonnontilaiset luontotyypit selvitysalueen ulkopuolella

Selvitysalueen pohjoisosa rajoittuu luonnontilaiseen suoalueeseen, joka on suurimmaksi osaksi lyhytkorsi- ja rimpinevaa.

Oligotrofista lyhytkorsinevaa (OILkN) esiintyy luonnontilaisen suoalueen reunaosissa. Lyhytkorsinevan pohjakerroksessa esiintyy jokasuon- ja punarahkasammal *Sphagnum magellanicum*. Kenttäkerroksen lajistoon kuuluvat mm. tupasvilla ja rahkasara *Carex pauciflora*. Lyhytkorsinevalle oli tulossa runsaasti karpalaa *Vaccinium oxycoccos*.

Oligotrofista rimpinevaa (OIRiN) esiintyy luonnontilaisen suoalueen keskellä. Rimpinevan kenttäkerroksen lajistoon kuuluvat mm. raate *Menyanthes trifoliata*, mutasara *Carex limosa* ja

rimpivesiherne *Utricularia intermedia*. Pohjakerroksessa esiintyy rahkasammalten lisäksi he-
tesirppisammalta *Warnstorfia exannulata*.

Oligotrofista suursaranevaa (OISN) esiintyy luonnontilaisen suoalueen eteläosassa pienialaises-
ti. Suursaranevan kenttäkerroksen lajistoon kuuluvat mm. jouhisara *Carex lasiocarpa*, riippasara
Carex magellanica ja järvikorte *Equisetum fluviatile*. Seassa esiintyy myös mesotrofista lajistoa
kuten suoputki *Peucedanum palustre* ja luhtakastikka *Calamagrostis canescens*. Pohjakerrok-
sessa esiintyvät mm. kalvakkarahkasammal *Sphagnum papillosum* ja kalvaskuirisammal *Stram-
minergon stramineum*.

Vaivaiskoivurämettä (VkR) esiintyy pienialaisesti luonnontilaisen suoalueen reunalla. Vaivais-
koivurämeen pohjakerroksessa esiintyy jokasuonrahkasammal ja korpikarhunsammal. Kenttä-
kerroksen valtalajina on vaivaiskoivu.

Kontio-ojan varren kasvillisuus

Selvitysalueen itäpuolella kulkee luonnontilainen Kontio-oja, jonka varrella esiintyy sara- ja
ruoholuhtaa sekä ruoho- ja heinäkorpea ja ruohokangaskorpea. Puro saa alkunsa luonnontilaisen
suon laidalta. Suo on hieman kalteva kohti puron alkua ja vesi pääsee valumaan tätä rinnettä
pitkin luhdalle, josta puro saa alkunsa. Puro oli koko tutkitulta matkalta luonnontilainen. Puron
varsi käveltiin kasvillisuuskartoituksen yhteydessä koko selvitysalueen pituudelta ja sen kasvil-
lisuus kirjattiin ylös.

Sara- ja ruoholuhtan (SRhLu) kasvillisuuteen kuuluvat pullosara *Carex rostrata*, suoputki *Peu-
cedanum palustre*, luhtakastikka, suohorsma *Epilobium palustre*, siniheinä *Molinia caerulea*,
kurjenjalka *Comarum palustre* ja terttualpi *Lysimachia thysiflora*. Sammaleista tavataan hapra-
rahkasammalta *Sphagnum riparium*, okarahkasammalta *Sphagnum squarrosum* ja jokasuonrah-
kasammalta. Luhdalla kasvoi myös paikoitellen hieskoivua ja pohjanpajua *Salix lapponum*.

Ruoho- ja heinäkorpea (RhK) sekä Ruohokangaskorpea (RhKgK) esiintyy Kontio-ojan etelä-
osissa. Korpikasvillisuuden rehevimmät osat ovat ruoho- ja heinäkorpea, jossa esiintyy hyvin
runsaasti viitakastikkaa *Calamagrostis canescens*. Valtapuu on tiheää kuusikkoa, mutta puron
varressa esiintyy myös hieskoivua ja harmaaleppää *Alnus incana*. Kenttäkerroksessa esiintyvät
mm. pullosara, kurjenjalka ja metsäalvejuuri *Dryopteris carthusiana*. Pohjakerroksessa hapra-
rahkasammal ja okarahkasammal. Kuivemmilla paikoilla ruoho- ja heinäkorpi muuttuu ruoho-
kangaskorveksi. Lajistollisesti mukaan tulee metsäruohoja ja –varpuja kuten ruohokanukka
Cornus suecica, metsätähti *Trientalis europaea*, mustikka ja riidenlieko *Lycopodium annotinum*.
Puron varressa on myös runsaasti lahopuuta.

2.3 Maisema ja virkistyskäyttö

Kontiomaansuon alue ympäristöineen on kauttaaltaan ojitettua suoaluetta. Alueella ei ole enää
erityistä maisemallista arvoa. Lähin asutus sijaitsevat n. 2,5 km päässä selvitysalueesta länteen.
Selvitysalueen vieressä sijaitsee jo käytössä oleva turvetuotantoalue (Puutisuo, Kuiva-Turve
Oy), jonka länsipuolitse kulkee metsäautotie. Turvetuotannossa alue muistuttaa lähinnä maata-
loustuotannossa olevaa peltoa, paitsi että turvesuo on kesäajan kasviton (Turveteollisuusliitto ry
2002).

Marjastuksen suhteen Kontiomaansuon pohjoisosassa esiintyi laikuittain marjovaa hillaa ja sel-
vitysalueen ulkopuolelle jäävällä luonnontilaisella suolla paikoin paljon karpalon versoja. Selvi-
tysalueella esiintyvät hirven nuolukivet ja hirvitorni kertovat alueen metsästyskäytöstä. Ojitus-
ten puustottama selvitysalue tarjoaa suojaisia elinympäristöjä myös kanalinnuille. Selvitysalu-
een pohjoisosassa havaittiin maastokäynnillä teeri ja paljon hirven jälkiä.

3 SUOJELUALUEET JA -ALUEVARAUKSET

Valtion ympäristöhallinnon Oiva-tietokannan (2010) mukaan Kontimaansuon selvitysalueella ei ole Natura 2000 –alueverkostoon kuuluvia kohteita, suojelualueita tai suojeluohjelmiin kuuluvia kohteita.

Selvitysalueen välittömässä läheisyydessä noin 150 metrin päässä selvitysalueesta itään suurimmaksi osaksi Pudasjärven kunnan puolella sijaitsee Litokairan Natura 2000 –alue (FI1103827). Kyseisellä Natura-alueella sijaitsevat myös Lapionsuon – Ison Äijönsuon soidensuojelualue (SSA120173) ja Ison Äijönsuon ojitusrahoitusalue (SSO110446).

Hieman kauempana selvitysalueesta olevista suojelualueista voidaan mainita noin 9 km päässä selvitysalueesta lounaaseen sijaitseva Mursunjärvi-Lammasjärvi-Matilanjärvi-Lamminperän Natura 2000 –alue (FI1101404), johon kuuluu osittain myös saman nimisen yksityinen luonnonsuojelualue (YSA200458) ja lintuvesien suojeluohjelma-alue (LVO110239). Noin 10 km päässä selvitysalueesta luoteeseen sijaitsee Jänessuon Natura 2000 –alue (FI1101401), johon kuuluvat osittain myös saman nimiset soidensuojelualue (SSA110096) ja soidensuojeluohjelma-alue (SSO110430).

Suojelualueiden sijainti on esitetty liitteen 1 kartalla.

4 LUONTOTYYPIT

4.1 Luonnonsuojelulain mukaiset luontotyypit

Selvitysalueella ei havaittu luonnonsuojelulain § 29 nojalla suojeltavia luontotyyppisiä.

4.2 Vesilain mukaiset luontotyypit

Selvitysalueen vieressä kulkeva luonnontilainen Kontio-oja kuuluu vesilain 1. luvun 15 a ja 17 a § mukaisiin vesiluonnon suojelutyyppeihin vesistöä pienemmät luonnonuomat. Kontio-ojan uoman leveys vaihteli puolesta metrillä puoleentoista metriin. Purossa ei havaittu silminnähtävää virtausta. Suurimmaksi osaksi puro oli kasvillisuuden peittämää ja kulki paikoitellen piilopurona.

4.3 Metsälain mukaiset luontotyypit

Selvitysalueen vieressä kulkevan Kontio-ojan välitön lähiympäristö kuuluu metsälain § 10 mukaisiin metsäluonnon monimuotoisuuden kannalta tärkeisiin elinympäristöihin, pienvesien välittömät lähiympäristöt. Kontio-oja kulkee paikoitellen selvitysalueen rajalla, jolloin metsälain mukaista reunaa osuu myös selvitysalueelle. Pienvesien välittömän lähiympäristön lisäksi Kontio-ojan varrella esiintyy metsälain erityisen tärkeinä pitämiin elinympäristöihin kuuluvaa ruoho- ja heinäkorpea. Kontio-ojan kasvillisuudesta on kerrottu kappaleessa 2.2.

4.4 Uhanalaiset luontotyypit

Selvitysalueen luontotyypit ovat ojitusten vuoksi jo siinä määrin muuttuneita, ettei alueen luontotyyppisiä voida määrittää uhanalaisiin tai silmälläpidettäviin luontotyyppisiin. Selvitysalueen välittömässä läheisyydessä esiintyy luonnontilaisista suota, joiden luontotyyppien uhanalaisuus on esitetty taulukossa 1 (Raunio ym. 2008 mukaan). Selvitysalue kuuluu luontotyyppien uhanalaisuusluokituksessa Etelä-Suomen osa-alueeseen. Uhanalaisia luontotyyppisiä ovat äärimmäisen uhanalaisiksi (CR), erittäin uhanalaisiksi (EN) ja vaarantuneiksi (VU) luokitellut tyypit.

Taulukko 1. Kontiomaansuon selvitysalueen läheisyydessä esiintyvien kasvillisuustyyppien uhanalaisuus Raunion ym. (2008) mukaan (EN = erittäin uhanalainen, VU = vaarantunut, NT = silmälläpidettävä, LC = säilyvä).

Suotyyppi	Etelä-Suomi	Koko maa
Nevat		
Minerotrofiset lyhytkorsinevat	VU	LC
Saranevat	VU	LC
Rimpinevat	NT	LC
Rämeet		
Isovarpurämeet	NT	LC
Korvet		
Ruohokangaskorvet	EN	EN
Ruoho- ja heinäkorvet	EN	VU
Luhdat		
Sara- ja ruoholuhta	NT	LC
Suoyhdistymä		
Välipintaiset keskiboreaaliset aapasuot	EN	EN
Rimpiset keskiboreaaliset aapasuot	VU	VU

Luokituksen mukaan luontotyyppien esiintymien voidaan katsoa olevan laadultaan hyvässä tilassa, jos ojitukset tai muu maankäyttö eivät ole muuttaneet suoluontotyyppien esiintymien hydrologiaa eikä alueella ole merkittäviä hakkuita.

Kontiomaansuo on ojitettu ja eriasteisesti muuttunut. Selvitysalue rajoittuu pohjoisosasta luonnontilaiseen suoalueeseen, jonka suotyyppit ovat laadultaan hyvässä tilassa, joskin suon reunaosassa on havaittavissa suon kuivahtamista koivun ja vaivaiskoivun runsastumisena. Selvitysalueen itäreunalla kulkee luonnontilainen Kontio-oja, jonka suoluontotyyppit ovat laadultaan hyvässä tilassa. Osa Kontio-ojan uomasta kulkee selvitysalueen rajalla.

5 LAJIT

5.1 Luontodirektiivin tiukkaa suojelua vaativat lajit

Selvitysalueella ei tiedetä esiintyvän, eikä maastokäynnillä havaittu luontodirektiivin liitteeseen IV(b) kuuluvia lajeja.

5.2 Erityisesti suojeltavat lajit

Selvitysalueella ei tiedetä esiintyvän, eikä maastokäynnillä havaittu erityisesti suojeltavia lajeja.

5.3 Rauhoitetut lajit

Selvitysalueella ei tiedetä esiintyvän, eikä maastokäynnillä havaittu rauhoitettuja lajeja.

5.4 Uhanalaiset lajit

Selvitysalueella ei tiedetä esiintyvän, eikä maastokäynnillä havaittu valtakunnallisesti uhanalaisia kasvilajeja.

5.5 Silmälläpidettävät ja alueellisesti uhanalaiset lajit

Selvitysalueella ei tiedetä esiintyvän, eikä maastokäynnillä havaittu silmälläpidettäviä tai alueellisesti uhanalaisia lajeja.

5.6 Suomen vastuulajit

Selvitysalueella ei tiedetä esiintyvän, eikä maastokäynnillä havaittu Suomen kansainvälisiä vastuulajeja.

6 JOHTOPÄÄTÖKSET

Kontioomaansuon selvitysalue on ojitettua ja eriasteisesti muuttunutta puustoista suota. Suotyypit ovat pääosin mäntypuustoisia muuttuneita isovarpurämeitä, rämemuuttumia ja turvekangasta. Suoyhdistymätyypin määrittäminen on enää arvailtavissa. Selvitysalue ei ole enää luonnontilainen, eikä alueella ole erityistä maisemallista arvoa. Selvitysalueen länsipuolella sijaitsee toiminnassa oleva turvetuotantoalue. Selvitysalueella esiintyvät hirven nuolukivet ja hirvitorni kertovat alueen metsästyskäytöstä. Selvitysalueen pohjoisosassa havaittiin maastokäynnillä teeri ja paljon hirven jälkiä.

Selvitysalueella ei ole Natura 2000 –alueverkoston kohteita, luonnonsuojelualueita tai suojeleluohjelmiin kuuluvia aluerajauksia. Selvitysalueen välittömässä läheisyydessä sijaitsee Lito-kairan Natura 2000 -alue (FI1103827), johon kuuluu myös Lapionsuon – Ison Äijönsuon soidensuojelualue (SSA120173) ja Ison Äijönsuon ojitusrauhousalue (SSO110446). Lisäksi hie-man kauempana selvitysalueesta sijaitsee Mursunjärvi-Lammasjärvi-Matilanjärvi-Lamminperän Natura 2000 –alue (FI1101404) sekä Jänessuon Natura 2000 –alue (FI1101401).

Alueella ei esiinny luonnonsuojelulain suojelemissa luontotyyppijä. Selvitysalueen itäpuolella ja osittain selvitysalueen rajalla oleva Kontio-oja kuuluu luonnon monimuotoisuuden kannalta huomioitaviin kohteisiin. Kontio-ojan uoma kuuluu vesilain mukaisiin vesistöä pienempiin luonnonuomiin ja uoman välitön lähiympäristö kuuluu metsälain mukaisiin pienvesien välittömiin lähiympäristöihin. Kontio-ojan eteläosissa sijaitsee myös metsälain mukaista ruoho- ja heinäkorpea.

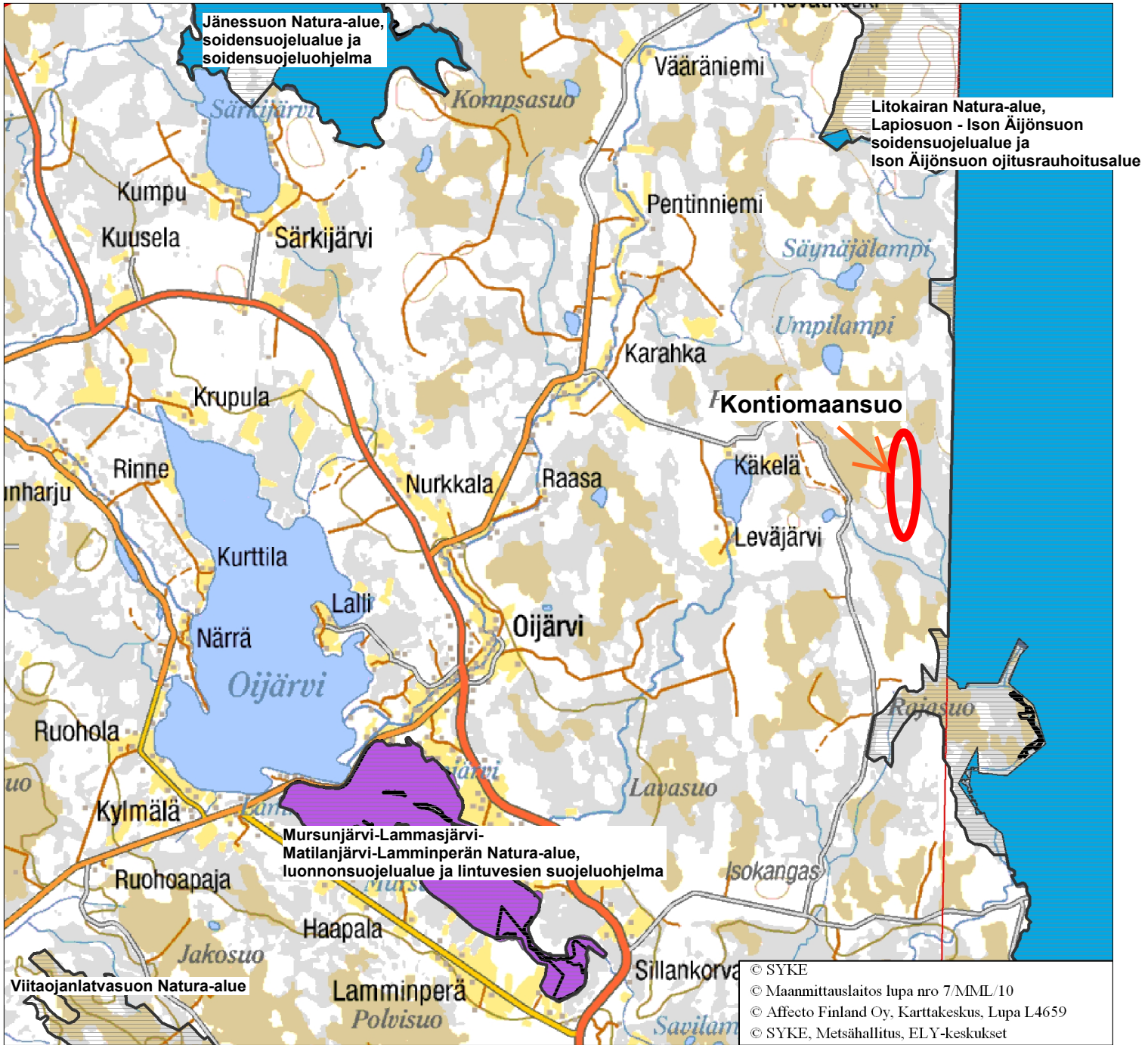
Selvitysalueella ei sijaitse uhanalaisia luontotyyppijä. Selvitysalueen välittömässä läheisyydessä olevista suotyypeistä uhanalaisiksi luontotyypeiksi luokitellaan erittäin uhanalaiset (EN) ruohokangaskorvet ja ruoho- ja heinäkorvet sekä vaarantuneet (VU) minerotrofiset lyhytkorsinevat ja saranevat. Ne esiintyvät selvitysalueen viereisellä ojitamattomalla suoalueella ja Kontio-ojan varrella. Selvitysalueella olevat isovarpurämeät ovat silmälläpidettäviä (NT), mutta ojituksista johtuen eivät enää luonnontilaisia. Selvitysalueen ulkopuolella olevalla suolla esiintyy silmälläpidettävää (NT) rimpinevaa ja Kontio-ojan varrella silmälläpidettävää (NT) sara- ja ruoholuhtaa.

Selvitysalueella ei tiedetä esiintyvän eikä maastokäynnillä havaittu uhanalaisia tai huomioitavia kasvilajeja.

7 KIRJALLISUUS

- Eurola, S. 1999: Kasvipeitteemme alueellisuus. Oulanka reports 22. Oulanka biological station. University of Oulu.
- Eurola, S., Bendiksen, K. & Rönkä, A. 1990: Suokasviopas. Oulanka reports 9. Oulanka biological station. University of Oulu.
- Eurola, S., Huttunen, A. & Kukko-oja, K. 1995: Suokasvillisuusopas. Oulanka reports 14. Oulanka biological station. University of Oulu.
- Hämet-Ahti, L., Suominen, J., Ulvinen, T. & Uotila, P. (toim.) 1998: Retkeilykasvio. Luonnontieteellinen keskusmuseo, Kasvimuseo. Helsinki.
- Mossberg, B., Stenberg, L., Vuokko, S. & Väre, H. (suom.) 2005: Suuri Pohjolan kasvio. Tammi.
- Kalliola, R. 1973: Suomen kasvimaantiede. WSOY. Porvoo.
- Pohjois-Pohjanmaan ympäristökeskus 2009: Turvetuotannon lupahakemuksen luontoselvitykset. Työryhmän muistio 5.2.2009.
- Raunio, A., Schulman, A. & Kontula, T. (toim.). 2008. Suomen luontotyypien uhanalaisuus. Suomen ympäristökeskus, Helsinki. Suomen ympäristö 8/2008. Osat 1 ja 2. 264 + 572 s.
- Turveteollisuusliitto ry. 2002: Turvetuotannon ympäristövaikutusten arviointi. Ohjeita turvetuotannon luonto- ja naapurussuhdevaikutusten arvioimiseksi. – Jyväskylä.
- Valtion ympäristöhallinto 2010: Internet-sivut osoitteessa: <http://www.ymparisto.fi/> sekä Oiva-tietokanta osoitteessa <http://www2.ymparisto.fi/scripts/oiva.asp>

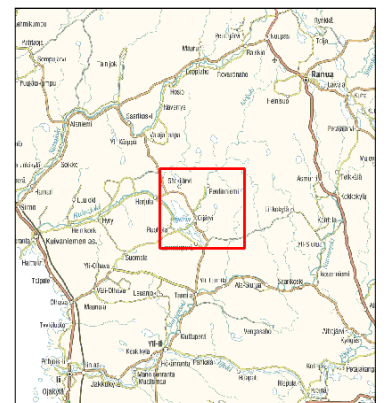
Liite 1. Selvitysalueen sijainti ja alueen läheisyydessä sijaitsevat suojelualueet



Mittakaava 1:100000

Koordinaattijärjestelmä: KKJ-yk

Nurkkapisteen koordinaatit: 7276422:3444859 - 7294722:3464259



Turvetuotantoalue

Rämu

OILkN

OIRiN

VkR

SN

Tkg

Tkg

korpi
mu

SRhLu

Tkg

VkRmu

Nemu

VMT

IRmu

KONTIO-OJA

IRmu

SRhLu

Rämu

IRmu

KONTIO-OJA

VMT

IRmu

VMT

IRmu

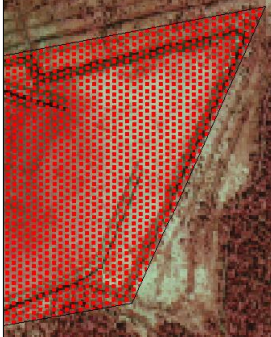
IRmu

VMT

IRmu

RhK/
RhKgK

Rä	räme
Ne	neva
korpi	korpi
mu	muuttuma
Tkg	turvekangas
SN	suursaraneva
OILkN	oligotrofinen lyhytkorsineva
OIRiN	oligotrofinen rimpineva
IR	isovarpuräme
VkR	vaivaiskoivuräme
RhK	ruoho- ja heinäkorpi
RhKgK	ruohokangaskorpi
SRhLu	sara- ja ruoholuhta
VMT	tuore kangas



corpimu

RhK/
RhKgK

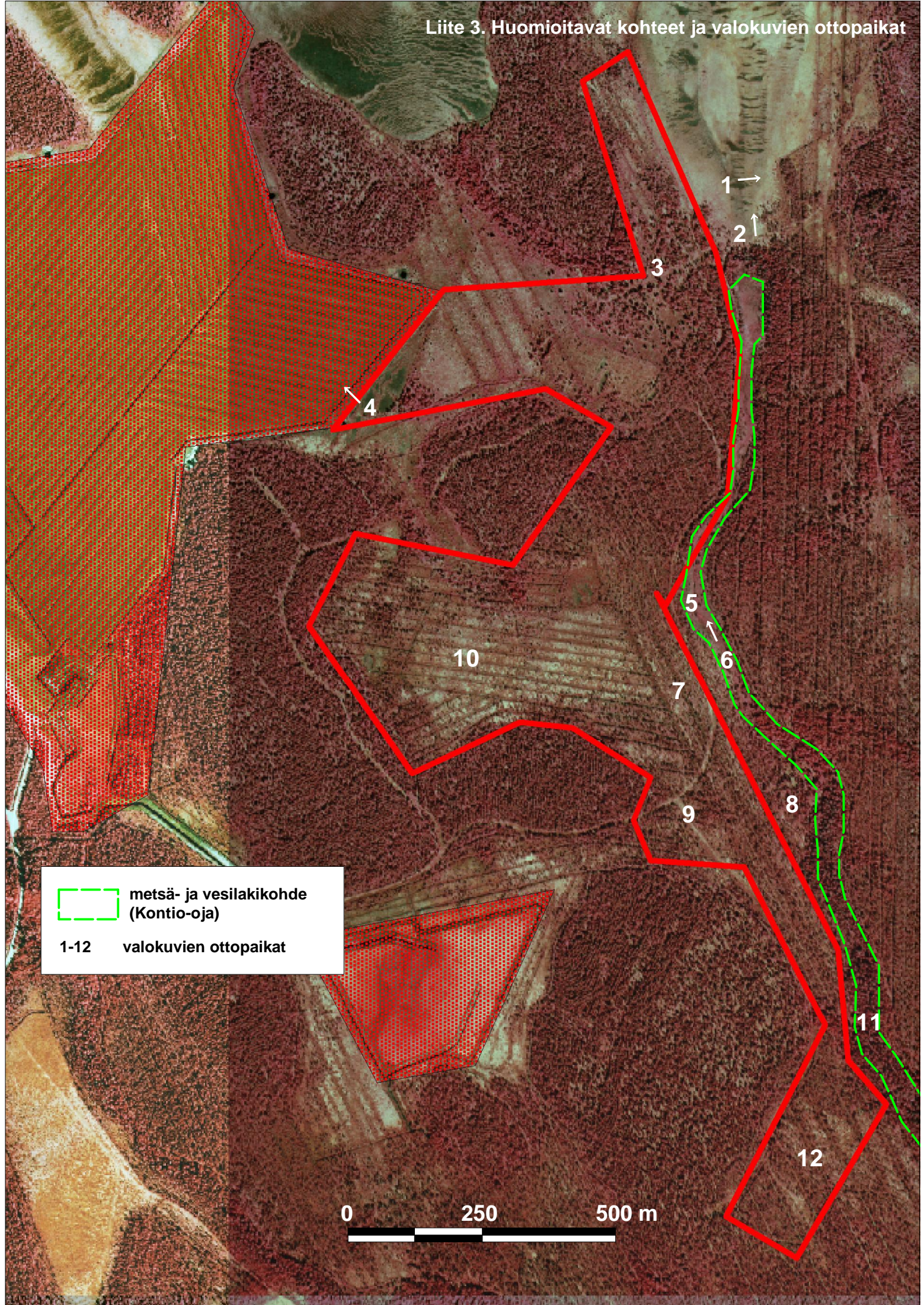
IRmu

Rämu

IRmu

0 250 500 m

Liite 3. Huomioitavat kohteet ja valokuvien ottopaikat



 metsä- ja vesilakikohde (Kontio-oja)

1-12 valokuvien ottopaikat

0 250 500 m

Selvitysalueella havaittu kasvilajisto

Putkilokasvit

<i>Agrostis canina</i>	luhtarölli
<i>Alnus incana</i>	harmaaleppä
<i>Andromeda polifolia</i>	suokukka
<i>Betula nana</i>	vaivaiskoivu
<i>Betula pubescens</i>	hieskoivu
<i>Calamagrostis canescens</i>	viitakastikka
<i>Calamagrostis stricta</i>	luhtakastikka
<i>Calluna vulgaris</i>	kanerva
<i>Carex canescens</i>	harmaasara
<i>Carex dioica</i>	äimäsara
<i>Carex lasiocarpa</i>	jouhisara
<i>Carex limosa</i>	mutasara
<i>Carex globularis</i>	palloasara
<i>Carex magellanica</i>	riippasara
<i>Carex pauciflora</i>	rahkasara
<i>Carex rostrata</i>	pullosara
<i>Chamaedaphne calyculata</i>	vaivero
<i>Comarum palustre</i>	kurjenjalka
<i>Cornus suecica</i>	ruohokanukka
<i>Drosera anglica</i>	pitkälehtikihokki
<i>Drosera rotundifolia</i>	pyöreälehtikihokki
<i>Deschampsia cespitosa</i>	nurmilauha
<i>Deschampsia flexuosa</i>	metsälauha
<i>Dryopteris carthusiana</i>	metsäalvejuuri
<i>Empetrum nigrum</i>	variksenmarja
<i>Epilobium angustifolium</i>	maitohorsma
<i>Epilobium palustre</i>	suohorsma
<i>Equisetum fluviatile</i>	järvikorte
<i>Equisetum sylvaticum</i>	metsäkorte
<i>Eriophorum angustifolium</i>	luhtavilla
<i>Eriophorum vaginatum</i>	tupasvilla
<i>Galium trifidum</i>	pikkumatarata
<i>Gymnocarpium dryopteris</i>	metsäimarre
<i>Juniperus communis</i>	kataja
<i>Juncus filiformis</i>	jouhivihvilä
<i>Ledum palustre</i>	suopursu
<i>Linnea borealis</i>	vanamo
<i>Lycopodium annotinum</i>	riidenlieko
<i>Lysimachia thyrsoiflora</i>	terttualpi
<i>Menyanthes trifoliata</i>	raate
<i>Molinia caerulea</i>	siniheinä
<i>Peucedanum palustre</i>	suoputki
<i>Picea abies</i>	kuusi
<i>Pinus sylvestris</i>	mänty
<i>Rubus chamaemorus</i>	hilla
<i>Salix lapponum</i>	pohjanpaju
<i>Sorbus aucuparia</i>	pihlaja
<i>Sparganium sp.</i>	palpakko
<i>Trichophorum cespitosum</i>	tupasluikka
<i>Trientalis europaea</i>	metsätähti
<i>Utricularia intermedia</i>	rimpivesiherne

Putkilokasvit

<i>Vaccinium myrtillus</i>	mustikka
<i>Vaccinium oxycoccos</i>	isokarpalo
<i>Vaccinium uliginosum</i>	juolukka
<i>Vaccinium vitis-idaea</i>	puolukka

Sammalet

<i>Aulacomnium palustre</i>	suonihuopasammal
<i>Hylocomnium splendens</i>	kerrossammal
<i>Dicranum sp.</i>	kynsisammal
<i>Mylia anomala</i>	rahanäivesammal
<i>Pleurozium schreberi</i>	seinäsammal
<i>Polytrichum commune</i>	corpikarhunsammal
<i>Polytrichum strictum</i>	rämekarhunsammal
<i>Sphagnum angustifolium</i>	jokasuonrahkasammal
<i>Sphagnum capillifolium</i>	kangasrahkasammal
<i>Sphagnum compactum</i>	paakkurahkasammal
<i>Sphagnum fallax</i>	sararahkasammal
<i>Sphagnum fuscum</i>	ruskorahkasammal
<i>Sphagnum magellanicum</i>	punarahkasammal
<i>Sphagnum papillosum</i>	kalvakkarahkasammal
<i>Sphagnum riparium</i>	haprarahkasammal
<i>Sphagnum russowii</i>	varvikkorahkasammal
<i>Sphagnum squarrosum</i>	okarahkasammal
<i>Sphagnum subsecundum</i>	keräpäärahkasammal
<i>Straminergon stramineum</i>	kalvaskuirisammal
<i>Warnstorfia exannulata</i>	hetesirppisammal

Valokuvia Kontiomaansuolta (maastokäynti 28.7.2010)


Kuva 1. Oligotrofista rimpinevaa (OIRiN) selvitysalueen ulkopuolelta.



Kuva 2. Selvitysalueen ulkopuolella sijaitseva luonnontilainen suoalue. Etualalla oligotrofista saranevaa (OISN).



Kuva 3. Hirven nuolukivi koivua kasvavalla turvekankaalla.



Kuva 4. Selvitysalue rajautuu olemassa olevaan taustalla näkyvään turvetuotantoalueeseen. Turvetuotantoalueen laidat on kuivahtaneet.



Kuva 5. Osittain selvitysalueen itäpuolen rajalla ja sen välittömässä läheisyydessä oleva Kontio-oja.



Kuva 6. Kontio-ojan pohjoisosan varrella on sara- ja ruoholuhtaa (SRhLu).



Kuva 7. Isovarpürämettä (IR) ojitetulla suoalueella.



Kuva 8. Tuoretta kangasta (VMT).



Kuva 9. Hirvitorni kertoo alueella tapahtuvasta metsästyksestä.



Kuva 10. Vähäpuustoista rämemuuttumaa (rämu).



Kuva 11. Kontio-ojan eteläosan varrella on hienoa korpea.



Kuva 12. Rämemuuttumaa (rämu) selvitysalueen eteläosassa.