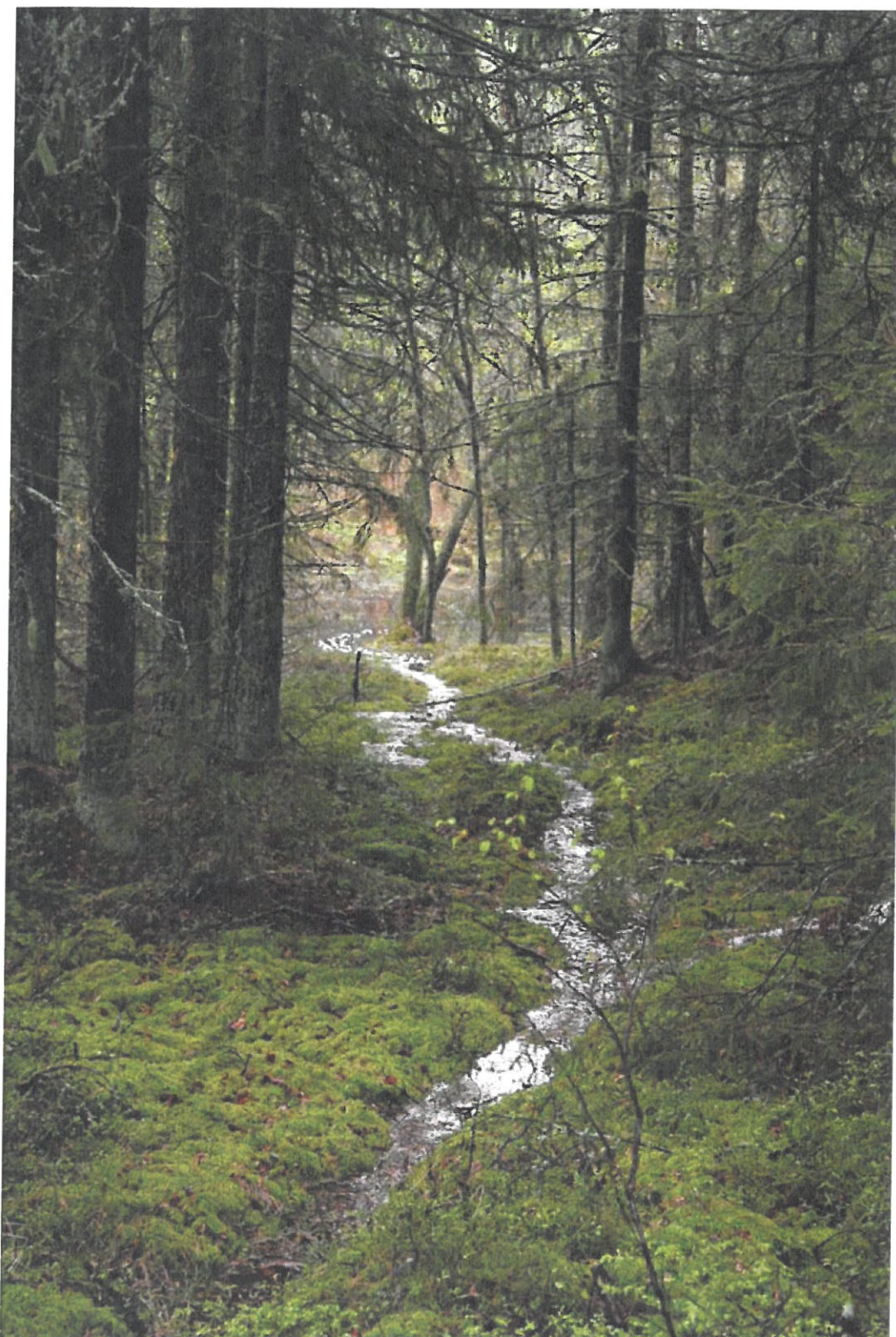


PAMPRINNIEMEN LUONTOKARTOITUS



VARSINAIS-SUOMEN LUONTO- JA YMPÄRISTÖPALVELUT
2010

1. JOHDANTO

Pyhämään Seurakunta tilasi keväällä 2010 luontokartoituksen Varsinais-Suomen luonto- ja ympäristöpalveluilta Uudenkaupungin Pyhämään Pamprinniemen ja sen tuntumassa sijaitseville omistamilleen maille. Kartoitus toteutettiin touko-heinäkuussa 2010 kaavoitusta ja seurakunnan omaa käyttöä varten.

Kasvillisuus selvityksestä ja sen raportoinnista vastasi alueen asiantuntija professori Sakari Hinneri. Linnustokartoituksesta ja raportin koostamisesta, sekä selvityksestä kokonaisuutena vastasi ympäristöinsinööri ja lintuammattilainen Pekka Alho. Luontotyyppejä ja yleisiä luontoarvoja arvioitiin yhteisesti.

Kartoituksen maastotyö toteutettiin kesäkaudella 2010 siten, että kasvillisuuskartoitukset tehtiin 19.6 ja 18.7. Linnustokartoitukset tehtiin Pamprinniemen osalta 19.5 (Pekka Alho) ja Isonmaanniemen ja Kettelin osalta 8.6. jolloin alueet laskettiin aamun aikana kahden laskijan voimin. Toisena laskijana toimi tuolloin kokenut linnustolaskija Rami Lindroos.

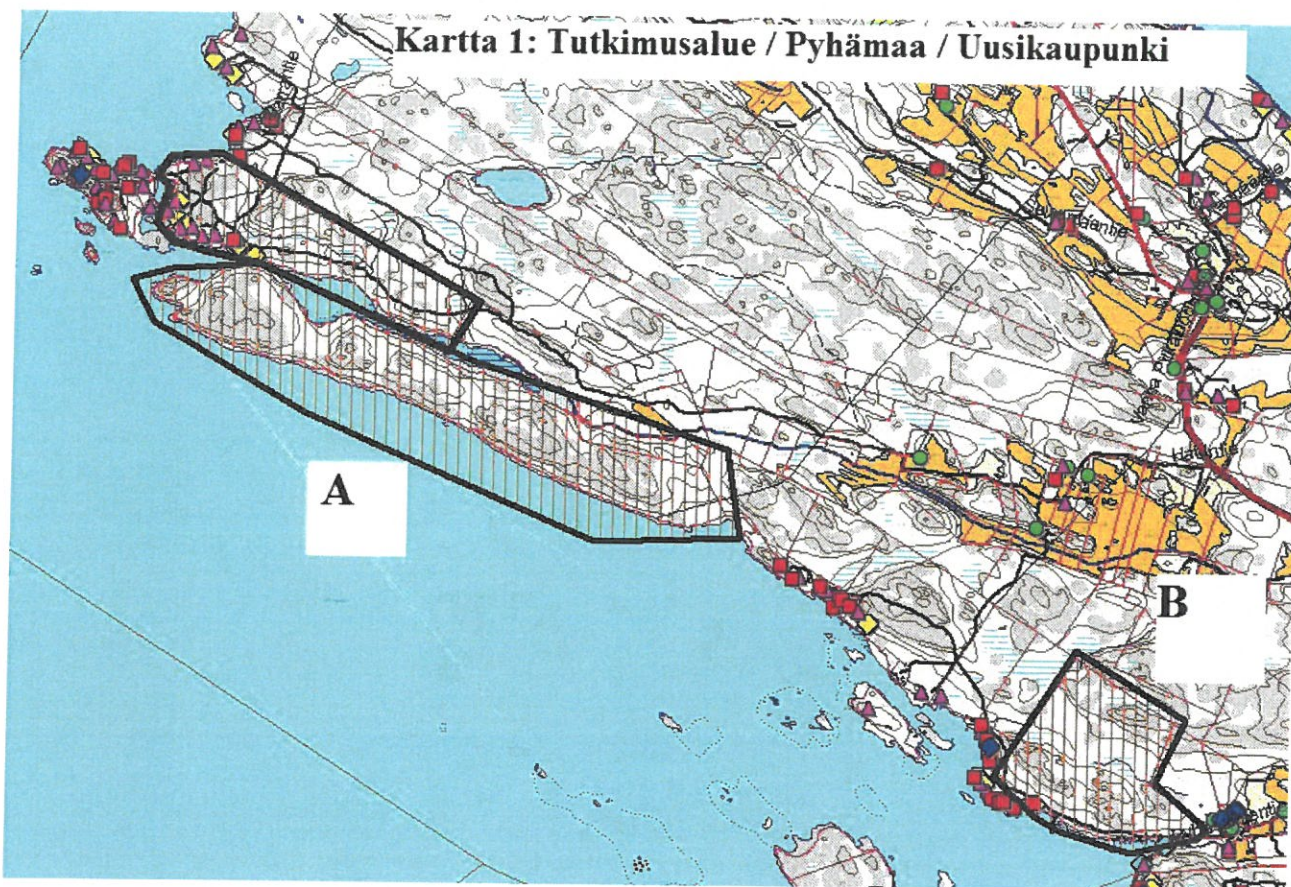
Raportin kuvat © Pekka Alho ja Sakari Hinneri. Kansikuva: Korpipainanne Pamprinniemen tyvellä, Hauinlahden pohjukassa (Pekka Alho).

2. KOHTEEN LUONNONOLOSUHTEIDEN YLEISKUVAUS

Kartoitusalue koostui kahdesta erillisestä osa-alueesta Uudenkaupungin Pyhämään luoteis-osissa. Näistä laajempi oli Pamprinniemen – Isonmaanniemen alue (ks. kartta 1: Tutkimusalue A). Pamprinniemi työntyy ulkomeren tuntumaan erillisenä niemekkeenä, jonka kapea vesiuoma osin erottaa Pyhämään mantereesta. Tämä Pamprinniemen ja Isonmaanniemen väliin jäävä Hauinlahti oli vielä 1900-luvulla pohjoisen Pyhämään tärkein kutukalan pyyntivesi. Se jakaa kohdealueen kahteen varsin erilaiseen osaan: (1) korkeakallioiseen ja mereiseen kaksoisniemeen Pamprinniemi - Sämpkiniemi, jonka päässä on Iso Kellokari (aikoinaan sumukellon paikka) ja (2) Isonmaanniemen lohkokon, joka on pinta- ja lähdevesikertymiseen luonteeltaan hyvinkin mantereenomaisista metsäluontoa. Pamprinniemi on kokonaan rakentamaton kokonaisuus ja siten melko ainutlaatuinen alueella. Isonmaanniemen länsiosan rannat ovat sitä vastoin mökkiasutuksen piirissä. Pamprinniemi ja alueen rannat laajemminkin kuuluvat Natura 2000 alueeseen Uudenkaupungin saaristo (FI0200072).

Toinen osa kartoitusalueesta sijaitsi sisempänä Kettelin kylän edustalla, Pyhäsalmen alueella (ks. kartta 1: Tutkimusalue B). Kyseessä on ranta-alue lukuun ottamatta melko yksitoikkoinen havumetsäalue, jolle vaihtelua antavat vain kolme männikköistä kalliomäkeä ja yksi korpinotko.

Ranta-alue molemmiin puolin Pyhäsalmentietä on voimakkaasti kulttuurivaikutteista, sillä se oli aiemmin Pyhämään kalastuksen keskuspaikka lukuisine venelaitureineen, aallonmurtajineen, venetalaineen ja ranta-aitoineen (Kuvat 11. ja 12.). Neljä tällaista tonttia on vielä säilyttänyt rakennuskantansa ja siten ovat vielä jossain määrin aktiivikäytössä. Tien yläpuolella näkyvät entisen laidunnuksen jäljet; alueen pieniä aitauskia on t käytetty hevosten laiturina kalastusmatkojen aikana.



Kartta 1: Tutkimusalueet: A Pamprinniemi (alempi rajaus) - Isonmaanniemi (ylempi rajaus) ja B Pyhäsalmi.

3. KASVILLISUUS JA LUONTOTYYPIT

Sakari Hinneri

3A. Pamprinniemen - Isonmaanniemen kartoitusalue

Alueen kasvillisuuskuviot joihin tekstissä viitataan, on esitetty raportin lopussa olevassa karttaliitteessä 1.

A.1. Pamprinniemi-Sämppiniemi

Pamprinniemi-Sämppiniemi on yksi maisemallisesti merkittävimmistä kohteista Pyhämaassa. Siihen liittyy myös maininnanarvoisia elävän luonnon elementtejä. Ihmistoiminta rajoittuu rantoja kiertävään luontopolkuun, jonka käännekohta on Iso Kellokari seurakunnan leiripaikkoineen. Merkittävää luonnon kulumista ei ole havaittavissa, varsinkaan kun hakkuita ei ole tehty. Paikoin on lähinnä kuusien tuulenskaatoja ja siten monimuotoisuutta lisääviä keloja. Muutoinkin on vanhan metsän ominaispiirteitä.

1. Merenrannat

Pamprinniemen ulapanpuoleinen kalliorinne on jyrkkä Sämppiniemeä erottavaa kannasta (3m meren pinnan yläpuolella) lukuun ottamatta, mutta kallion juurella on n. 2 m korkeuskäyrälle yltävä loiva maarantareunus, joka jatkuu mereen siten, että 5 m syvyyskäyrä on n. 100 m päässä rantaviivasta. Maarantareunuksella kasvaa monissa kohdin tervaleppiä ja koivuja 1 m mpy alkaen, kun taas alaosa on somerikkoja, usein kivistä, mutta paikoin on myös ajohiekkakerrostumia. Merenvoimat (vedenpinnan korkeuden vaihtelu, tyrskyjen ja jään eroosio) ylläpitävät kohdittain korkeata biodiversiteettiä, kun mikään laji pääsee valta-asemaan ja siten tukahduttamaan kilpailukyvyltään heikkoja lajeja.



Kuva: Pamprinniemen ulkoreunan mereistä rantaviivaa (PA).

Vallitsevana rantamuotona kuitenkin ovat kivikot, joista monet ovat kalliopohjalla (Kuva). Näiden kasvillisuus on niukkaa ja hyvin tavanomaista (mm. rantavehänä, pohjanlahdenlauha, ruokohelpi, isomaltsa, pohjanpihatatar, merivalvatti). Seuraavassa käsitellään vain tästä vallitsevasta rantatyyppistä poikkeavat biotoopit.

1a. Ulapan laidan somerikkomaiden rantaniityt

Neljä somerikkoista rantareunusta, joilla kasvaa joitakin merkittäviäkin merenrantalajeja, on rajattu karttapohjalle. Kellokarin aluetta lukuun ottamatta niillä on ajohiekkaa, jonka laajuus vaihtelee vuosittain siitä päätellen, että paikoin hiekkakerrostumat ovat täysin kasvittomia. Ruokoa on vain Piispanhaminassa, kun taas sinilaisla puuttuu tyystin.

Somerikkojen stabiileilla paikoilla kasvaa korkeata ruokohelven ja rantajuolavehnän heinikköä ja ruokonadan isoja tuppaita, kun taas äskettäin kerrostuneella ajomaasomerikolla ja erityisesti hiekkalaikuilla on rantavehnän suuria mättäitä sekä

Sämppiniemen rannalla niukkalukuisena merihanhikki. Somerikkojen monivuotisia ruohoja ovat meriputki, poimuhierakka, merivalvatti, hiirenvirna, sarjakeltano, kannusruoho sekä vesirajassa meriasteri. Yksivuotisia ovat keto-orvokki sekä märissä painanteissa hetekaali, lännensuolasänkiö, itämerenlemmikki ja mietotatar. Rakkoleväkeräymillä tavataan monivuotisen pelto-ohdakkeen merenrantamuodon ja merivirmajuuren ohella morsinkoja ja isomaltsoja.

1b. Hauinlahden multavat rantaniityt

Pamprinniemen pohjoisrannan kalliotörmä yleensä laskeutuu niin jyrkkänä vesirajaan asti, että rantapuuston jälkeen alkaa ilman rantaniittyä ruoikko, aluksi harvakortisena, joten rahkoittuneissa (mm. okarahkasammal) välitiloissa kasvavat eräät ruohot kuten ranta-alpi, kurjenjalka, suoputki, isorantamatara, rätvänä sekä heinistä nurmilauha ja sarakasveista meriluikka ja harmaasara.

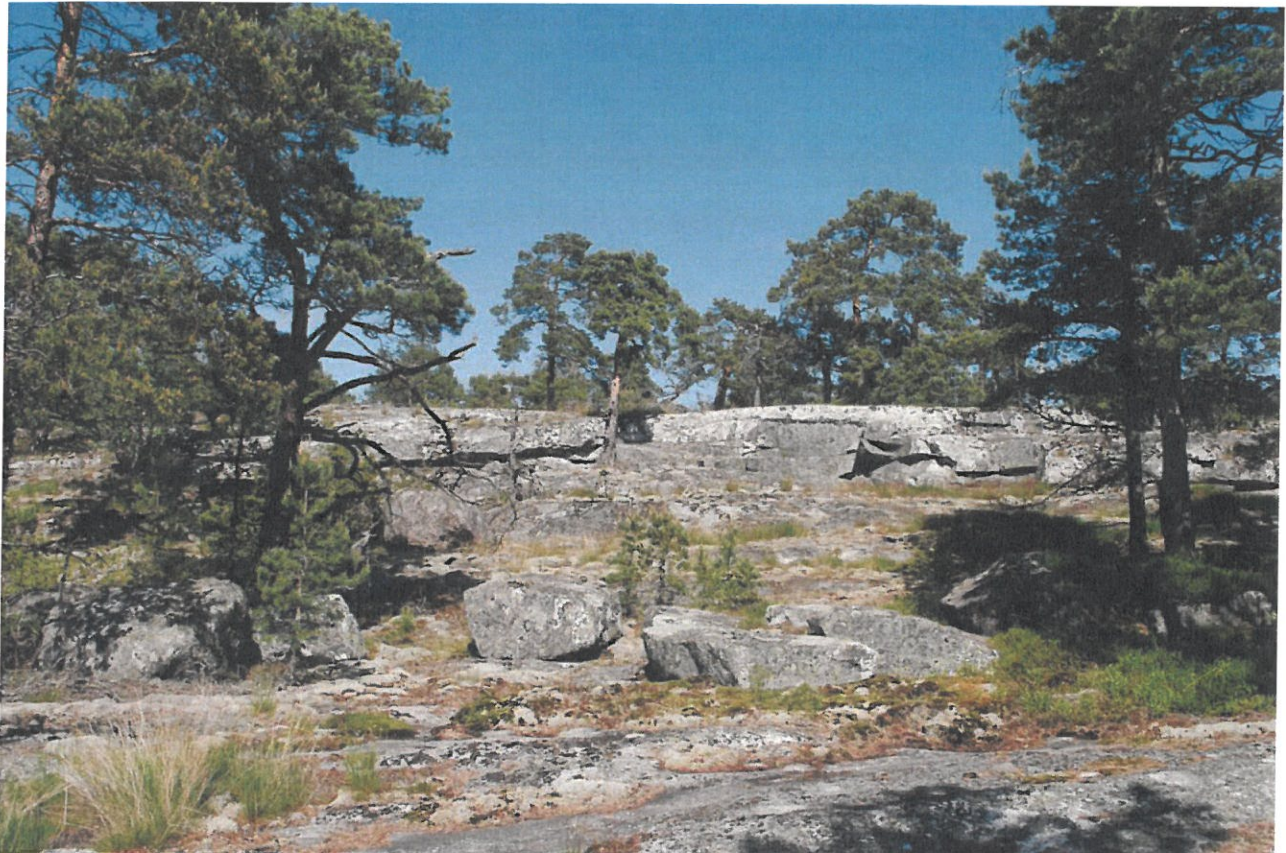
Sämppiniemen kannaksen kohdalla rantaniitty on n. 30 m leveä, ja sitä luonnehtivat *ruohokanukan suurkasvustot*, jollaisia ei muualla eteläisellä Selkämerellä tavata ennen kuin Rauman pohjoispuolelle.



Kuva: Pamprinniemen ja sen uloimman kärjen, Sämpinniemen, välisen kannaksen hieno ruohokanukkasvustoa (SH).

2. Kalliokot

2.a. Kalliopaljastumat, yleensä kalliosammalien ja poronjäkälien peittäminä, alkavat korkeustasolla 5 m, Pamprinniemen tyviosassa kuitenkin vasta 7,5–10 m mpy. Näyttävimmät kalliomuodostumat ovat Sämppiniemessä, missä korkein kallionlaki on 14 ja kaksi muuta ovat 11 m mpy. Viime mainittujen etelärinne nousee kapealta rantareunukselta *kalliojyrkänteellä*. Ne ovat seudun maisemallisesti näyttävimpiä kohtia ja samalla myös hyviä näköalapaikkoja. Seinämissä on paikoin voimakasta vaakarakoilua ja siihen liittyviä kivimassojen siirroksia (kuva alla). Peitteisempi Pamprinniemen länsiosan kalliomäki (11,5 m) ei ole näiden veroinen.



Kuva: Kalliorinne (SH).

2.b. Iso Kellokari on, kannaksen lehtoa ja somerikkorantaa (vrt. yllä) lukuun ottamatta, kalliokkoa rannasta alkaen. Tunnusomaisia ovat merituulten muotoilemat männyt, kloonikuusi, suurten kyhmujäkäliden ja lähisukuisten napajäkäliden peittämät kalliopinnat. Etelärinteellä on syvävetinen kallioallikko (pullo-sara, vehka, suoputki, nevasirppisammal ja rimpirahkasammal).

Sämppiniemen ja Pamprinniemen lakiosien laakeita, puustoisia kalliopintoja peittävät ovat seinä- ja kynsisammalmatot, mutta aukeilla kohdilla on poronjäkälikköä (harmaa-, valko-, oka- ja usein myös palleroporonjäkälä). Kallionraoissa kasvava kalliomarre on tunnusomainen koko alueelle. Aurinkoisilla kalliolaakioilla suuria kalliotierasammalien peitteitä. Myös kangasrahkasammaleen tyynymäiset kasvustot ovat tavanomaisia.

Puusto harvaa ja kituliasta (suurimmillaan 7-8 m korkeata) männikköä. Laakeilla ja

painanteisilla paikoilla on pursu-juolukka-variksenmarjarämeikköä, jota usein luonnehtivat jo nuorina keloutuvat hieskoivut. Sämpkiniemen lakialueella on useita rämepainanteita, joissa kasvaa hillaa.



Kuvat: Kloonikuusi (yllä) ja jäkälien peittämää kalliopintaa (SH)



Metsät

3. Tervalepikot

3.a. Alueen rehevin tervalepikko on aivan Hauinlahden perukkaan, so. luontopolun lähtökohdalle laskevan Hauinniityn kuivatusojan eteläpuolen entisellä maatumalla. Tervaleppien joukossa on runsaasti hieskoivuja, paikoittain nykyään myös kuusia.

Märät kohdat ovat tyypillistä saniaiskorpea tunnuslajeinaan hiirenporras, iso- ja metsäalvejuuri sekä metsäimarre. Mättäillä kasvaa mm. metsätähtimö ja vetisissä kohdissa vehka, kurjenjalka, suoputki, järvikorte ja pikkupalpakko. Kuivemmat reunaosat ovat OMT-sekametsää (kuusia ja koivuja), jossa aluskasvillisuudessa metsäimarre, oravanmarja, metsätähti, kevätpiippo ym.

Hauinlahden perukka on pahoin ruokoitunut ja rahkoittunut (rämerahkasammal, korpikarhunsammal). Vähitellen tervaleppä ja hieskoivu leviävät saarekkeisesti paksuturpeiselle ruokkoalustalle, jossa ruohokasveina ovat mm. suo-orvokki, kurjenjalka, jokapaikan- ja harmaasara ja rätvänä.

3b. Nuori tervalepikko (puna-ailakkityyppi), joka ulkolaidaltaan syntynyt Hauinlahden suukapeikon ruoppauksessa (20 vuotta sitten) nostetulle maamassalle. Kenttäkerroksessa on rantareunusten suurruohoja (mesiangervo, karhunputki, ranta-alpi, rohtovirmajuuri) ja rantalehtojen lajeja (puna-ailakki, luhtalitukka, rönsyleinikki, metsäorvokki, käenkaali, koiranvehnä, tesma, lehtonurmikka).

3c. Ison Kellokarin kannaksen tervaleppälehto (puna-ailakkityyppi), jossa myös isoja hieskoivuja, yläosaltaan (1,5–2,5 m mpy) vaihettuu pihlajavaltaiseksi OMaT- lehtimetsäksi. Kuitenkin kenttäkerroksen lajisto on yhtenäistä, paitsi että rannan tuntumassa heinälajeina ovat koiranvehnä, nurmilauha ja ruokohelpi ja ylävämmällä maalla tesma, nuokkuhelmikkä ja lehtonurmikka. Ruohoja ovat puna-ailakki, oja- ja kyläkellukka, karhunputki, rohtovirmajuuri, iso- ja metsävirmajuuri, lehtoarho, metsätähtimö, käenkaali, oravanmarja, haisukurjenpolvi, ahomansikka jne. Etelärannalla on vanhalla ajosoralla orjanruusuja, taikinamarjoja ja muutamia tyrnejä.

3d. Sämpkiniemen etelärannan kalliotörmän kovertumassa on somerikkopohjalla 8-10 m korkeiden leppien muodostama metsikkö, jossa pensaskerroksena on vadelman ohella kiiltopajuja. Kenttäkerroksessa ovat mm. ruokohelpi, nuokkuhelmikkä, lehtonurmikka, metsäimarre, metsäalvejuuri, puna-ailakki ja lehtoarho.

4. Tuoreet kangasmetsät

4a. Pamprinniemen pohjoisrinne (2- 5 m mpy) on suurikokoista mustikkaa, käenkaalia, oravanmarjaa, metsäimarretta ja laikuittain myös vanamoaa kasvavaa MT- ja OMT-sekametsää, jossa vaihtelevin määräsuhtein kasvaa rauduskoivua, mäntyä ja kuusta; viime mainittu on valtalajina Sämpkiniemen kannaksella. Monet rauduskoivuista ovat vanhoja ja järeärunkoisia. Sammalikossa on usein vanhan puuston seuralaisina sulkasammal ja isokynsisammal; muutoin kerrossammal on valtalaji. Paikoin kelopuuta. Metsässä on siten voimallisesti vanhan metsän piirteitä. Korpimaisia painanteita ja valuvetisiä rinteitä on paljon luonnehtijalajeinaan riidenlieko, metsäkorte, iso- ja metsäalvejuuri ja korpilahkasammal.

4b. Heinäinen MT-sekametsä Pamprinniemen etelärannalla (2 - 5m mpy) hiekkaisella sorarinteellä. Puustossa hiekoivu, mänty, kuusi ja pihlaja. Heinät (metsälauha, nirmirölli, niittynurmikka, nuokkuhelmikkä) vallitsevat, kuitenkin yläosassa laajalti mustikan varvustoa. Ruohoista runsaslukuisimpia ovat kangasmaitikka ja metsätähti.

5. Männiköt

Korkeustason 5 m mpy yläpuolella eteläpuolen paahteisia jyrkänteitä lukuun ottamatta vallitsevat kiviselle moreenille juurtuneet männiköt (puusto yl 6 - 9 m), joissa alipuustona kituliaita koivuja (painanteissa myös hieskoivuja) ja kuusia.

Kaava-alueen itäosassa, etelärannalta nousevan luontopolun itäpuolella on monin paikoin riukumaista nuorta männikköä (10 - 16 m). Aluskasvillisuus on varvikkoa, jossa vuorottelevat kanervan, etelänvariksenmarjan, puolukan ja mustikan kasvustot. Paikoin karkearakeinen moreeni on paksumpaa kuin muualla 5 m korkeuskäyrän yläpuolella. Aluetta on ilmeisesti joskus laidunnettu. Myös vanhoille paloalueille syntyy tämänkaltaista metsää; kuitenkin täällä ei liene ole ollut kuloja.



Pamprinniemen kiertää raamattuluontopolku (PA).

A.2. Isonmaanniemen kaava-alue

Tämä Hauinlahden pohjoispuolinen alue on paitsi runkotien (Hauintien) myös kesämökeille johtavien teiden pirstoma. Alueen länsiosassa teiden väliin jäävät maastokohdat ovat menettäneet alkuperäistä luonnettaan, kun penkereiden väliin on jäänyt pintavesipatoumia ja maanotto on luonut sekundaarista korpisuutta. Alueen itäosa on pääosin hyvälaatuista talousmetsää.

1. Rannat

Alueen länsiosassa, Hauinlahden suukapeikosta meren puolelle kaikki rannat ovat mökitettyjä. Maaperä on ainakin alkuaan kivistä somerikkoa, pohjoisrannalla paikoin hiekkaista. Ihmistoiminnan vuoksi alkuperäistä rantakasvillisuutta ei ole. Leton jo aiemmin kapea rauma on nyt tien myötä tukkeutunut, minkä vuoksi siinä on haitallista umpeenkasvua (ruoikoitumista) ja ajoittain on myös leväkasvustoja. Hauinlahden rannalla ei ole tervalepikkoa, korkeintaan yksittäisiä leppiä hieskoivun kera havumetsärinteen alareunalla. Länsipään mökkitonttien rantametsiä on harvennettu puistomaisiksi, minkä vuoksi maankamara on heinikköä.

Hauinlahden suu-uoman ruoppausmassat levitettiin pääosin pohjoisrannalle. Näin syntyneellä 3 - 5 m leveällä täyttömaalla kasvaa nuorta tervalepikkoa, jonka puusto on ylitieheätä, riukumaista ja vasta 4-6 m korkeata. Aluskasvillisuudessa on joitakin rantalehtojen lajeja: tesma, koiranvehnä, nuokkuhelmikkä, puna-ailakki, kylä- ja ojakellukka, oravanmarja, metsäorvokki ja karhunputki.

1a. Hauinlahden somerikkoinen rantaniitty

Hauinlahden pohjoisrannalla on vaihtelevasti kivistä sorarantaa, jolla on yleensä 3-4 m leveä rantaniittyvyöhyke ennen metsän reunaa. Hauinlahti on makeutunut, koska suu-uoma on kapea ja matala ruoppauksesta huolimatta ja koska Kettelin pelloilta tulee valtaojaa pitkin runsaasti makeata vettä. Siksi merenrantaniittyjen lajisto on kaikonnut, vain merisuolake, meriluikka sekä niityn valtalaji ruokonata ovat jäljellä.

Ruokonata on normaalisti merenrantaniityn ylälaitteen laji, jonka kasvupaikoilla merivesi vain pistäytyy voimakkailla matalapaineilla, mutta nyt se Hauinlahden rannalla kykenee kasvamaan vesirajassa asti. Paikoilla, joille tulee yläpuoliselta havumetsärinteeltä humushappoisia pintavesiä, valtaheinänä on nurmilauha, turpeisilla kohdilla jokapaikansara. Tunnusomaisimpia ruohoja ovat suoputki, karhunputki, ketohanhikki ja rantamatara.

2. Kalliot

2a. Länsikärjen kesämökkialueen keskellä, etelä- ja pohjoisrannan mokkirivistöjen välissä on teiden pirstomana mosaiikkimainen kalliokkoalue, jolla vuorottelevat painanteiden isovarpurämeet ja kalliopohjaiset matalapuustoiset männiköt. Rämeet ovat pursuvaltaisia, mutta ohutturpeisilla kohdilla kasvavat myös etelänvariksenmarja, juolukka ja kanerva. Kalliomänniköiden pohjalla on tavanomaisia metsävarpuja; Hauintien pohjoispuolella on myös jäkälikköistä kalliota (harmaa-, valko- ja okaporonjäkälä, isohirvenjäkälä).

2.b. Varvikkoinen (etelänvariksenmarja, kanerva, puolukka) kalliopohjainen männikkö (valtapuusto 12–15 m). Poronjäkäliä yleensä vain metsänpohjasammalien seassa. Rämnotkelmat puuttuvat.

3. Kivennäismaiden metsät

3a. Mustikkatyyppin metsää on alueen koko itäosa. Puustossa on kuusen ohella monissa kohdissa saman verran koivuja ja mäntyjä. Paikoin korpimaisia painanteita (mm. korpikastikka ja nurmilauha) sekä nevalaikkuja (kurjenjalka, jousihivvilä, harmaasara). Kalliokummut ovat kauttaaltaan sammaloituneet.

3.b. MT-metsän länsiosassa on tien tuntumassa vetinen hieskoivuviita, jossa sekapuuna on muutama tervaleppä ja pensastona virpa- ja kiiltopajuja. Kyseessä on entinen neva, joka ojituksen jälkeen on alkanut metsittyä. Nevan rahkasammalet ovat korvautuneet korpirahkasammaleella ja korpikarhunsammaleella. Kenttäkerroksen valtalajeina ovat kurjenjalka, ranta-alpi, jokapaikansara, nurmilauha ja suo-orvokki.

3c. Rehevää lehtokorpea ja lehtomaista kangasmetsää on Merisenniemen tien risteyksessä Hauintien molemmin puolin. Maaperässä on rehevyyttä aiheuttavaa lähteisyyttä. Pääpuuna on hyväkasvuinen kuusi seassaan koivuja. Märmillä kohdilla vallitsevat saniaiset (hiirenporras, iso- ja metsäalvejuuri, korpi- ja metsäimarre), sudenmarja ja korpikastikka, kun taas OMT-kuvioissa kasvavat tesma, nuokkuhelmikkä, käenkaali, orvokki ja vanamo sekä pensaista taikinamarja.

4. Hauinlahti

Hauinlahti on jo pitkään ollut miltei makeavetinen glo- I. kluuvityypin vesialue eli fladasta seuraava kehitysvaihe maankohoamisseuraannossa. Veden vaihtuvuutta parannettiin 1990-luvulla ruoppaamalla sen suu-uomaa. Lahden kapea itä- ja keskiosa on ruoikoitunut lähes kauttaaltaan umpeen. Ei edes lahden länsiosassa ole enää murtoveden vesikasveja.

3B. Pyhäsalmen kartoitusalue

Alueen kasvillisuuskuviot joihin tekstissä viitataan, on esitetty karttaliitteessä 2.

1. Ranta-alueet

1a. Uittamuskartan tienhaarasta itäiselle aallonmurtajalle asti ranta-alue tielle asti on aukkoista, paljolti vesaikkomaista tervalepikkaa, jossa kasvaa myös eri-ikäisiä pihlajia. Kulttuurivaikutus on voimakasta, joskin kaikki tavanomaisten sorapohjaisten tervalepikoiden lajit ovat löydettävissä: puna-ailakki, mesiangervo, ranta-alpi, karhunputki, kylä- ja ojakellukka, syyläjuuri, ruokohelpi, nurmilauha ym. Kivisellä merenrannalla kasvaa harvakseltaan somerikkopohjaisten merenrantaniittyjen lajistoa kuten ruokonata, kaitanurmikka, meriluikka, käärmeenkieli, rannikki, merisuolake, isorantasappi ja lännensuolasänkiö.

Tien pohjoispuolella ennen kallioita on sekametsää, jossa on jäljellä kasvaa vanhoja mäntyjä ja rauduskoivuja vähitellen valtaan tulevien kuusien ohella. Kenttäkerroksessa on runsaasti mustikkaa, mutta myös tiheitä sananjalan ja kielon kasvustoja.



Kuva: Pyhäsalmentien ranta-alueella on säilynyt aiemmin vahvasta kalastuskulttuurista kertovaa rakennuskantaa (SH)

1b. Itäinen ranta-alue satamapaikkatonteilla on pihamaiden tapaan heinävaltaista kasvillisuutta, mutta tien yläpuolinen alue on tyypillistä hakamaata, jossa laidunnuksen jäljet näkyvät yhä. Puustossa on mäntyjen ohella koivuja ja pihlajia, kun taas kenttäkerroksessa kasvavat runsaslukuisina sananjalka, ahomansikka, kielo, rohtotädyke ja mäkikaura.

1c. Korpinoitkoa, jonka tie pirstoo, luonnehtivat tervalepät ja kiiltopajut. Kenttäkerroksessa puna-ailakki, mesiangervo, ranta- ja terttualpi, suo-orvokki ja vertisillä paikoilla näyttävästi kukkiva luhtalitukka.

2. Metsä- ja kallioalue

2.a. Eteläinen kallioalueella sekä läntinen että itäinen kalliokumpu kohoavat yli 12 m mpy. Lakiosissa (> 10 m mpy) on jäkälikköä (harmaa- ja valkoporonjäkälä sekä aivan lakitasanteella palleroporonjäkälä; isohirvenjäkälä) sekä kalliotierasammaleen mattoja. Muutoin on kituvaa kalliomännikköä, mutta siellä, missä on irtaimen maan kerrostumia, on kanervikkoa, josta nousee vanhoja, paksurunkoisia ja usein kilpikaarnaisia mäntyjä. Keskisen kalliomäen rinteillä sekä aivan kaava-alueen itäreunalla (> 7 m mpy) kasvaa nuorta, hoikkarunkoista männikköä, jonka aluskasvillisuutena on kanervaa ja

paikoin myös sianpuolukkaa. Nämä varvut viittaavat kuloihin, mutta niiden esiintymiselle en onnistunut saamaan vahvistusta. Myöskään palokoroja ei löytynyt.

Läntinen mäki viettää loivasti itään ja on painanteinen ja sateiden jälkeen valuvetinen, minkä vuoksi pursuräme on vallitseva kasvillisuusmuoto. Kaikkialla kallioilla on pienissä vesikeräymissä etelänvariksenmarja-juolukkarämelaikkuja. Myös kangasrahkasammalen paksut tyynykasvustot ovat yleisiä. Kalliomäkien juurilla ja välissä kasvaa mäntymetsää, joka paikoin on kuusettumassa, jonka aluskasvillisuus on MT-metsän kaltaista: mm. vanamo, mustikka, oravanmarja, metsätähti ja kevätpiippo.

Keskisen ja läntisen kalliomäen välissä on avovetisiä lampareita, joissa kasvavat mm. pullosara, jousivihvilä ja luhtavilla. Niiden yläpuolella lohokareiden välissä ja kalliotörmien juurella on pari kirkasvetistä lähteensilmää.

2.b. Laaja korpinoitko (4 -6 m mpy), jonka keskivaiheilla on vedenjakaja (n. 5 m mpy). Kuivatusojista toinen laskee itään Pyhäsalmen perukkaan, toinen länteen 250 m Uitmuskartasta pohjoiseen. Ojitus ei ole kuivattanut korpinoitkoa, mutta on laskenut vedenpintaa niin paljon, että entisen nevan paikalla on korpimetsää. Tosin vetisimmillä paikoilla hieskoivumättäiden välitilat ovat vielä nevamaisia (jouhi- ja harmaasara, tupasvilla, terttualpi, jousivihvilä). On pari avovetistä lamparettakin (vehka, pikkupalpakko). Aivan alueen itärajalla, rajan kulmauksessa on mäntyramettä, jonka kenttäkerroksen muodostavat tupasvilla, pursu ja etelänvariksenmarja.

Valtaosa korvesta, varsinkin laitaosista (5 - 6 m mpy) on nykyisin hyväkasvuista, yleensä metsäkortevaltaista korpea, jossa ylipuustona on komearunkoisia kuusia ja alipuustona hieskoivuja, paikoin on myös tervaleppiä ja mäntyjäkin. Hieman ylempänä notkon pohjoispuolella (6 - 9 m mpy) on hyvin kivisellä moreenilla nuorta, paikoin tiheätä VT-männikköä, joka ainakin osin onistutusperäistä (Kartta: VT). Männikön kenttäkerroksessa on runsaasti vanamo.

Korpialueen kenttäkerroksen lajeja ovat metsäkortteen ohella metsäalvejuuri, hiirenporras, harmaasara, korpikastikka, suo-ohdake, suo-orvokki ja metsätähtimö. Märimmillä paikoilla kasvavat terttualpi, kurjenjalka ja korpirahkasammal. Toisaalta on kuiviakin kohtia kangasmetsälajeineen (oravanmarja, metsätähti, kevätpiippo ja sananjalka).

2c. Pohjoisosan kallioharjanne yltää 15 m mpy ja on lakiosastaan (13 - 15 m mpy) poronjäkälikköistä (lajistossa myös palleroporonjäkälä) kalliomännikköä.

Rinteillä ja kalliomäen länsipuolisella laakiolla (9 - 12 m mpy) on kivistä moreenimaata, jonka puusto on äskettäin hakattu ja jonka maankamara on paikoin aurattu, jotta metsä uudistuisi männiköksi pystyyn jätetyistä siemenpuista. Erikoista on saaristoa ja rannikkoa karttavan pallosaran esiintyminen kosteissa painanteissa tupasvillan, harmaasaran ja pursun kera. Hakkuualueen pioneerikasvien vadelman ja maitohorsman kasvustot ovat jo taantumassa.

4. LINNUSTO

Pekka Alho

4A. Pamprinniemen - Isonmaanniemen kartoitusalue

Pamprinniemen lounaisen rantaviivan edusta on monien saaristolintujen suosimaa levähdys- ja ruokailualueita. Erityisesti mereiset vesilintulajit, kuten haahkat, koskelot, allit ja pilkkasiivet viihtyvät niemen edustan vesialueella. Lapintiirat ja räyskät saalistavat yleisesti samoilla vesillä ja myös mm. merikotka on tavallinen näky.

Pesivien lajien kirjo on manner-tyyppiselle rantaviivalle kohtuullisen hyvä, vaikkei tavoitakaan varsinaisten lintuluotojen laji- ja yksilömääriä. Niemen lounaisella rantaviivalla pesiviä lajeja ovat mm. tukkakoskelot ja rantasipit. Niemen kärjen edustalla on lintuluotoja, joilla pesii monipuolisesti saaristolinnustoa. Niemen sisäpuolelle jäävän Hauinlahden suulla lajisto vaihtuu enemmän suojaa kaipaaviin vesilintuihin, kuten kyhmyjoutseneen, sekä silkki- ja mustakurkku-uikkuun. Isonmaanniemen puoleisen niemenkärjen ja siihen yhteydessä olevan Letonmaan alueet ovat vahvasti mökitettyjä. Niiden väliin jäävä poukama tarjoaa niin ikään suojaisan paikan muutamille vesilintupareille.

Pyhämaan luoteisen niemimaan vankat metsät ovat aina viime vuosiin saakka pitäneet jalansijaa sellaisille koko seutukunnassa huolestuttavasti taantuneille lintulajeille kuin metso ja teeri. Hakkuut ovat kuitenkin saavuttaneet tämänkin alueen ja mm. kartoitusalueen tuntumassa on tehty melko tuoreeltaan avohakkuita. Kartoituksen aikaan teeri pulisi kuitenkin vielä ponnekkaasti Isonmaaniemellä. Muita metsäisen osan mainittavia lintulajeja olivat peukaloinen ja merikotka, jonka kaklatus kaikui niemen yllä. Merikotka pesinee kartoitusalueen tuntumassa, mutta ei itse kartoitusalueella. Matala Hauinlahti tarjoaa merikotkalle hyvän kalapaikan, jota laskennan aikaan hyödynsi nuorempi, vielä pesimätön merikotka.

Alueen oleellisin pesimälinnusto on koottu tarkemmin karttaliitteeseen 1. Liitteenä oleva taulukko 1. taas kertoo kartoituksessa havaitun lintulajiston osa-alueittain, sekä näiden lajien suojelustatukseen.

4B. Pyhäsalmen kartoitusalue

Pyhäsalmen kartoitusalue oli elinympäristöltään ja linnustoltaan varsin vaatimaton. Pääosin metsäalueen linnusto koostui harvakkosta joukosta yleisiä varpuslintuja, joista niistäkin pääosa keskittyi ranta-alueen tuntumaan. Metsäalueen lajeista maininnan arvoisimmat pesijät olivat metsäviklo ja Torikensuon reunassa laulanut kulorastas. Heti kartoitusalueen ulkopuolella oli pihapiirin tuntumassa käenpiian reviiri.

Ranta-alueella ja sen edustalla tavattiin joukko alueen saaristolle tyypillisiä vesilintuja, joista mahdollisesti pesintään viittaavasti havaittiin pilkkasiipi, tukkakoskelo, telkkä ja sinisorsa. Sopivia pesäpaikkoja näillä löytynee mm. ranta-rakennusten alusilta. Muista ranta-alueen saaristolinnuista yhden parin voimin olivat edustettuina rantasipi ja lapintiira. Ulompana selällä ui kaksi poikuetta merihanhia, jotka lienevät kuitenkin kuoriutuneen läheisillä luodoilla.

5. YHTEENVETO

Kartoitusalue voidaan jakaa luontoarvojensa puolesta kolmeen osaan: Arvokkaaseen Pamprinniemen-Hauinlahden kokonaisuuteen, Pamprinniemeä täydentäviä luontoarvoja sisällään pitävään Isonmaanniemen osaan, sekä Pyhäsalmen luontoarvoiltaan melko köyhään osaan.

Pamprinniemen arvo perustuu ensisijaisesti laajaan, yhtenäiseen ja varsin koskemattomaan ranta-aluekokonaisuuteen, joka pitää sisällään monimuotoisen elinympäristö- ja lajikirjon, sekä arvokkaan maisemakokonaisuuden. Toiseksi alue pitää sisällään hienoja elinympäristöjä, joista mainittakoon kalliomäet ja erityisesti Sämpinniemen kallioalueet (Pamprinniemen ulompi osa). Alueen puusto on osin melko iäkästä ja monimuotoisuus sekä kasvillisuuden, että linnuston puolesta suurta. Monista detaljeista mainittakoon mm. laajat ruohokanukkasvustot ja pesivät mustakurkku-uikut. Alue suositetaan jätettäväksi luonnontilaan ja nykyiseen käyttöönsä seurakunnan luontopolkuna.

Isonmaanniemen osalta sen rakentamattomat ranta-alueet täydentävät osaltaan Pamprinniemen kokonaisuutta. Varsinkin Hauinlahden rakentamaton ranta-alue on aivan oleellinen osa Pamprin alueen koskemattomaa kokonaisuutta, mahdollistaen mm. kurjen pesinnän.

Pyhäsalmen kartoitusalueella (B) ei tavattu merkittäviä luontoarvoja. Lähinnä ranta-alueen säilyneet kulttuurimaisema-arvot rantavajoineen ovat maininnan arvoisia. Osa-alue soveltuu muutoin hyvin vaikkapa ihmistoiminnan hyödynnettäväksi.



Uteliäs harmaahylje uiskenteli rantavedessä kartoittajan seurana 19.5. (PA).

6. KIITOKSET

Kiitämme Uudenkaupungin Pyhämaan seurakuntaa ja Uudenkaupungin kaupunginarkkitehti Leena Arvela-Helleniä hyvästä yhteistyöstä.

7. LIITTEET

Karttaliite 1: Pamprinniemen-Isonmaanniemen kasvillisuuskuviot

Karttaliite 2: Pyhäsalmen kartoitusalueen kasvillisuuskuviot

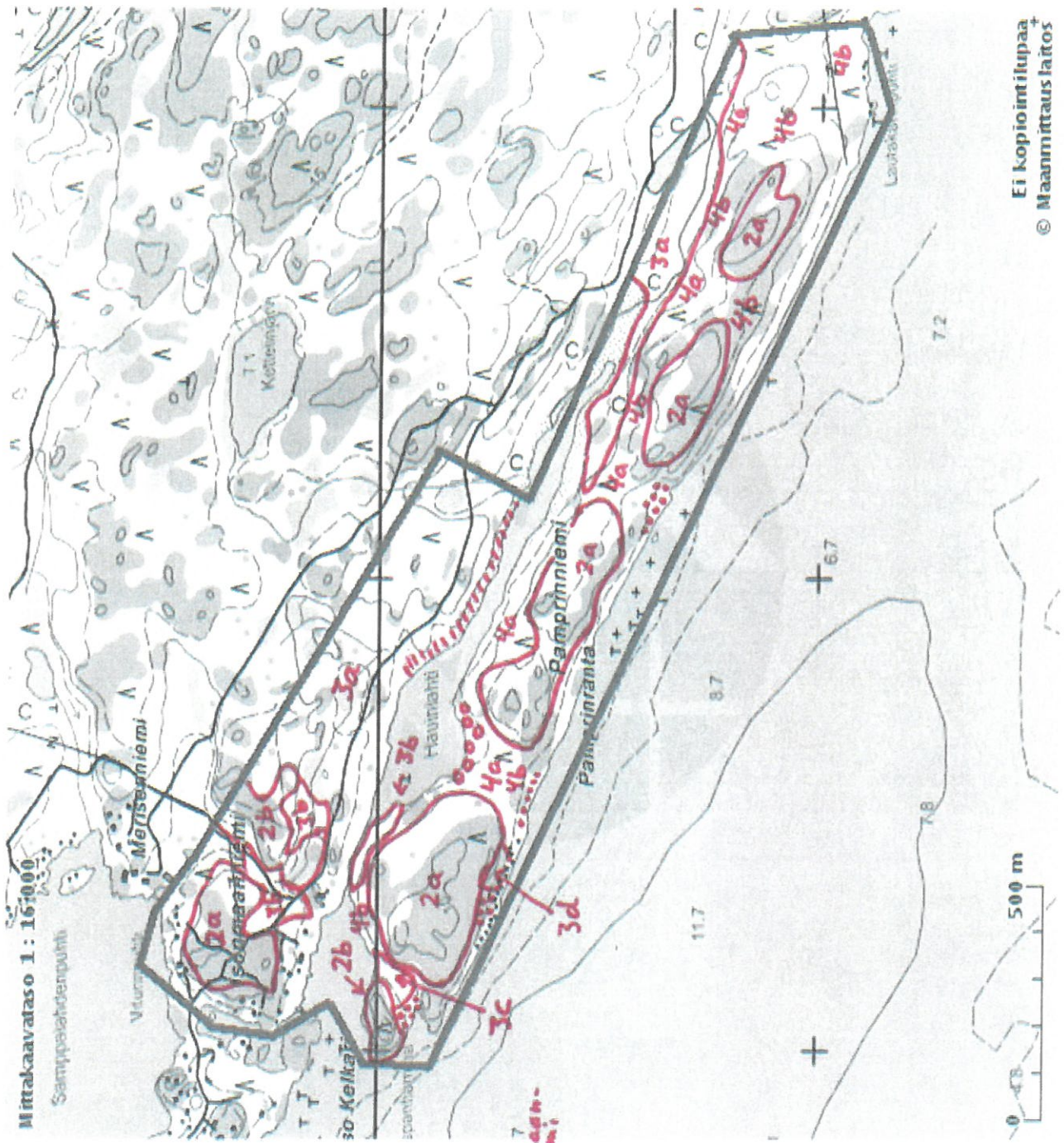
Karttaliite 3: Kartoitusalueen oleellisin pesimälinnusto vuonna 2010

Taulukko 1: Kartoituksessa havaitut lintulajit ja niiden uhanalaisuus



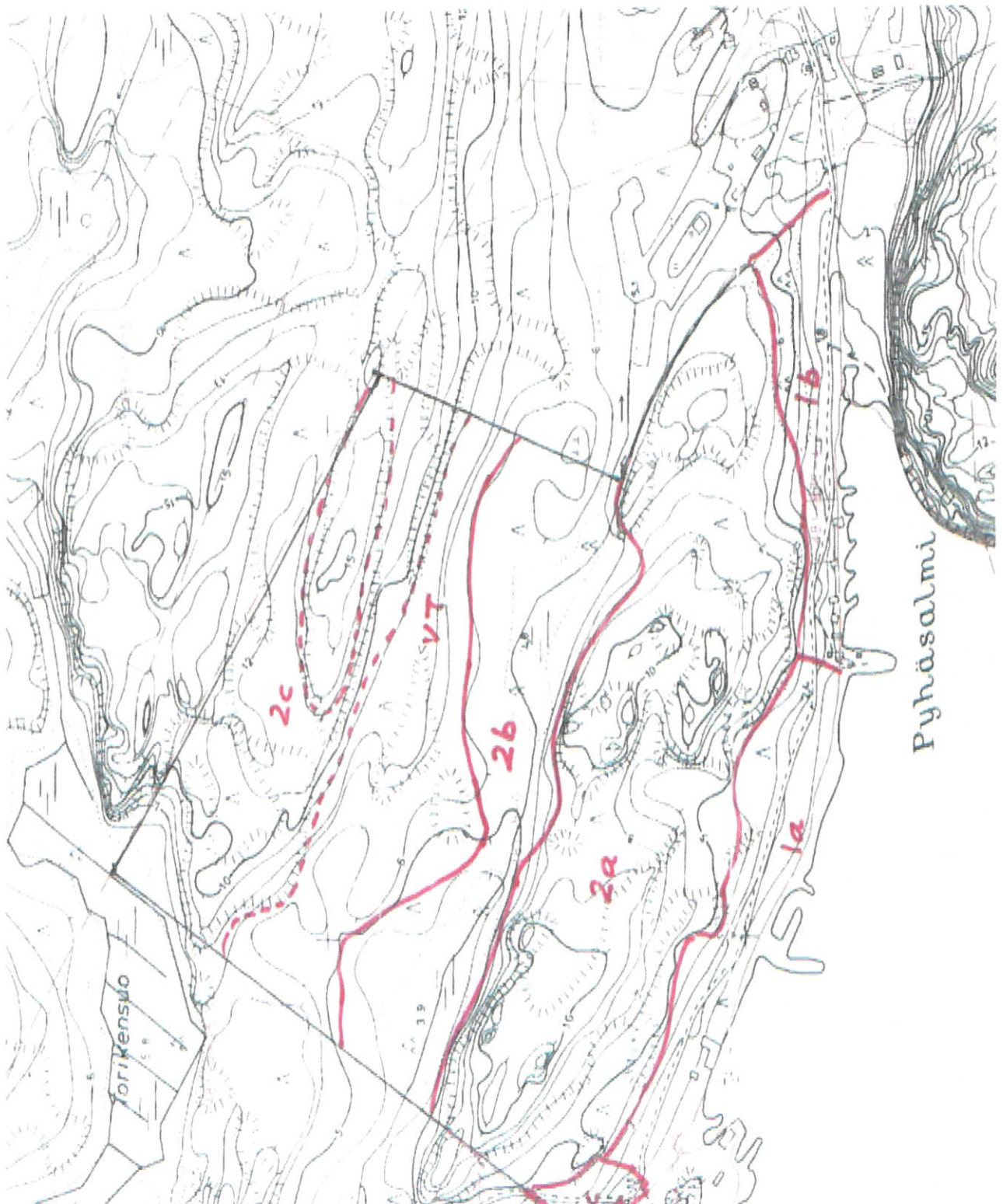
Maisema Pamprinniemeltä aavalle (PA).

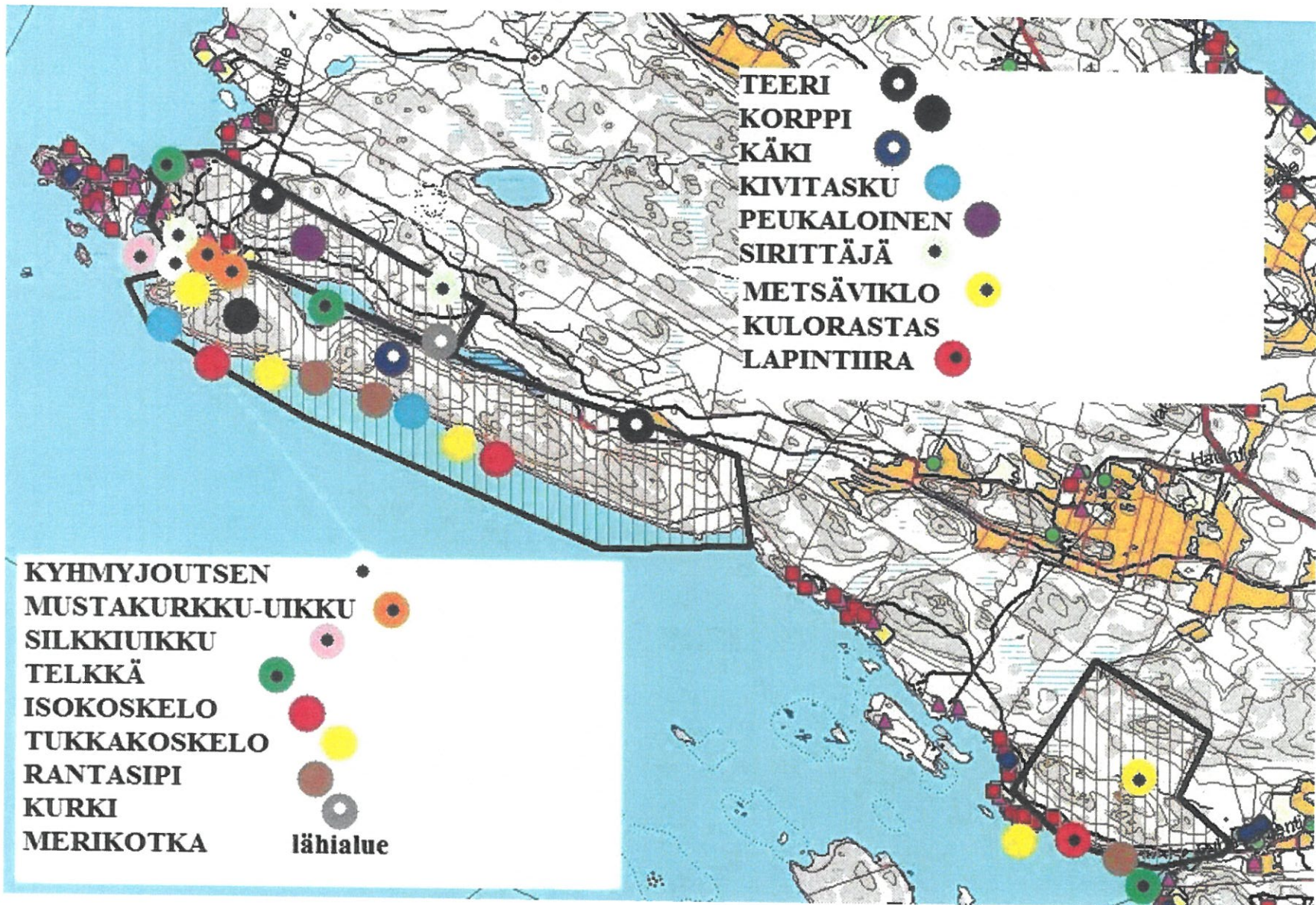
Karttaliite 1: Pamprinniemen-Isonmaanniemen kasvillisuuskuviot



:::: = 1a
 ooo = 1b
 |||| = 1a / Isonmaanniemi

Karttaliite 2: Pyhäsalmen kartoitusalueen kasvillisuuskuviot





Karttalite 3: Kartoitusalueen oleellisin pesimälinnusto vuonna 2010

Taulukko 1: Kartoituksessa havaitut lintulajit ja niiden uhanalaisuus

KARTOITUSALUEEN LINNUSTO JA SEN UHANALAISUUS

LAJI	PAMPRIN	ISONMAAN	PYHÄSALMI	SUOJELU- STATUS 2010	"VANHA" STATUS	LINTU- DIREKTIIVI
Pesivät	NIEMI	NIEMI				
Kyhmyjoutsen	x					
Sinisorsa	x	x	x			
Pilkkasiipi	(x)	(x)	(x)	NT		
Telkkä	x	x	x			
Tukkakoskelo	x		x	NT		
Isokoskelo	x		x	NT		
Pyy		x				
Teeri	x	x		NT	NT	
Silkkiuikku	x					
Mustakurkku-u	x	(x)		VU		
Merikotka	(x)	(x)		VU	VU	DI
Kurki	x					
Rantasipi	x		x	NT		
Metsäviklo			x			
Lapintiira	(x)		x			
Sepelkyyhky	x	x	x			
Käki	x					
Käpytikka			x			
Haarapääsky			x			
Metsäkirvinen	x	x	x			
Västäräkki	x	x	x			
Peukaloinen		x				
Rautiainen	x					
Punarinta						
Kivitasku	X			VU	NT	
Mustarastas	x	x	x			
Punakylkirastas		x	x			
Kulorastas			x			
Laulurastas	x	x	x			
Hernekerttu	x	x	x			
Lehtokerttu			x			
Mustapääkerttu	x					
Sirittäjä		x		NT		
Pajulintu	x	x	x			
Hippiäinen		x	x			
Harmaasiippo	x		x			
Kirjosieppo	x	x	x			
Töyhtötiainen	x	x	x			
Sinitiainen		x				

Talitiainen	x	x	x
Puukiiپیج	x		
Närhi	x		
Varis	x		x
Korppi	x		
Peippo	x		x
Viherpeippo	x		x
Vihervarpunen	x	x	x
Urpainen	x		
Isokäpylintu	x		
Punatulkku	x		
Keltasirkku	x	x	x
Pajusirkku	x		

Muita havaittuja, ei rajauksen sisällä pesiviä lintulajeja olivat: tukkasotka, laulujoutsen, merihanhi, haahka, alli, merimetso, räyskä, kalatiira, kalatiira, kalalokki, merilokki, harmaalokki, naurulokki, pikkulokki, meriharakka, räystäspääsky, räkättirastas, naakka, punavarpunen ja pikkukäpylintu.

Suomen lajiston uhanalaisuus arvioitiin uudelleen 2010. Kartoitusalueella ei tavattu äärimmäisen, eikä erittäin uhanalaisia lintulajeja (CR, EN). Alueella tavattiin kuitenkin useita vaarantuneeksi (VU) tai silmälläpidettäväksi (NT) luokiteltuja lintulajeja. Näistä pilkkasiiven pesimisen tarkempi arviointi oli tämän kartoituksen pohjalta vaikea arvioida, mutta ainakin alueen tuntumassa, luultavasti kartoitusalueellakin, pesii joitain pareja.

EU:n lintudirektiivin suojeltavista lajeista tavattiin vain merikotka, joka ei pesi varsinaisen kartoitusrajausten sisässä, mutta pesii lähialueella ja hyödyntää muutoin Pamprinniemeä.

Merkki x tarkoittaa pesintää ja (x) tarkoittaa mahdollista pesintää, merikotkan osalta alueen ilmeistä kuulumista lajin reviiiriin.