

SEINÄJOKI
Ylistaron keskustan
osayleiskaava-alueen
muinaisjäännösinventoinnin 2008
päivitys ja täydentäminen
2022



Antti Bilund



Tilaaaja: Seinäjoen kaupunki

Sisältö

Perustiedot	2
Kartat	3
Vanhoja karttoja ja niiden tulkintaa	4
Inventointi	4
Maastotyö.....	10
Tulos	13
Lähteet	13
Kohdekartta	15
Kohdeluettelo	16
Kiinteät muinaisjäännökset	16
1 Seinäjoki Hautamäki/Kakunmäki.....	16
2 Seinäjoki Ylistaron vanha kirkkomaa	21
Seinäjoki Korpelan mylly	23
4 Seinäjoki Kelttolan mylly	25
5 Seinäjoki Malkamäen Ylinen mylly.....	26
6 Seinäjoki Kyyränmylly	28
7 Seinäjoki Viitalan mylly.....	29
8 Seinäjoki Köykän mylly	31
9 Seinäjoki Ruuska	33
10 Seinäjoki Heikkola-Hirvi	35
Löytöpaikat	37
11 Seinäjoki Pelmaa	37
12 Seinäjoki Kaukola.....	38
13 Seinäjoki Kyyränmäki.....	39
14 Seinäjoki Humalainen	40

Kansikuva: Rinnevarjosteessa havaittu, mutta moderniksi osoittautunut kuoppa Päkintien itäpuolella pohjoisella inventointialueella. Kuvattu pohjoiseen. Kuva: Antti Bilund.

Perustiedot

Alue: Seinäjoki, Ylistaron keskustan osayleiskaavan alue.

Tarkoitus: Selvittää kaava alueen muinaisjäännökset ja muut arkeologiset suojelukohteet. Täydentää ja päivittää v. 2008 inventointia.

Tilaaja: Seinäjoen kaupunki

Aiemmat tutkimukset: Poutiainen & Rostedt 2008 inventointi.

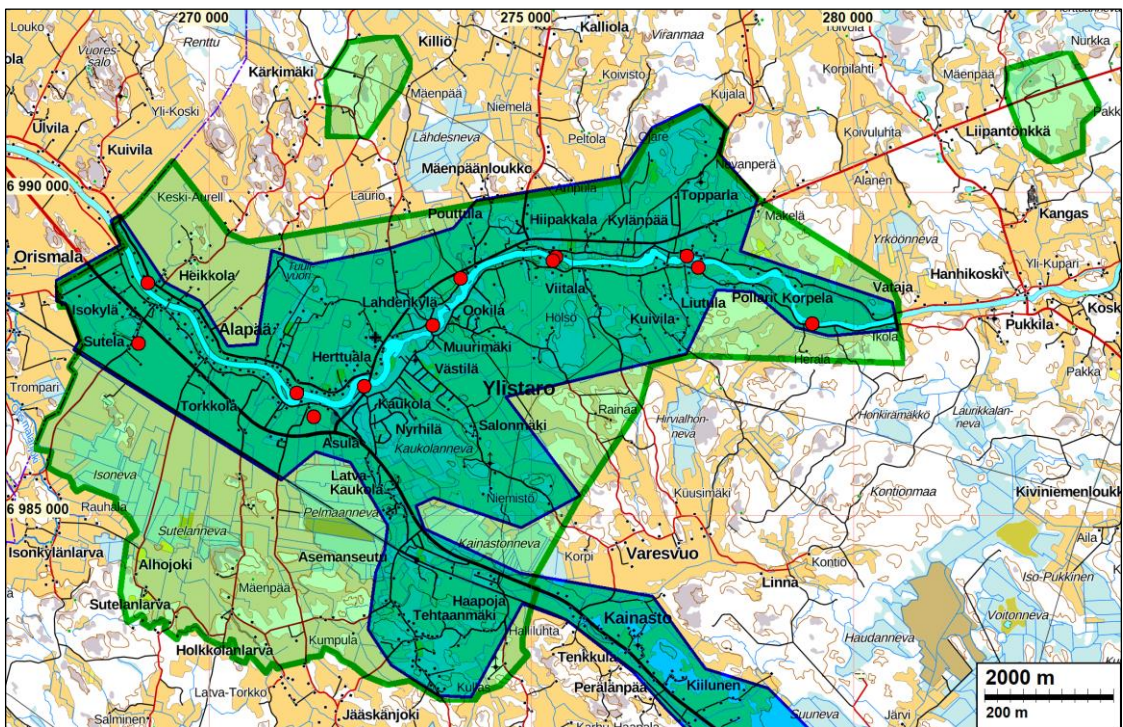
Maastotyö: 16.- 21.10.2022.

Tekijät: Antti Bilund apunaan Ville Hemminki. Valmisteluihin ja raportin tekoon osallistuivat yleisiltä osin Timo Jussila ja Taika-Tuuli Kaivo.

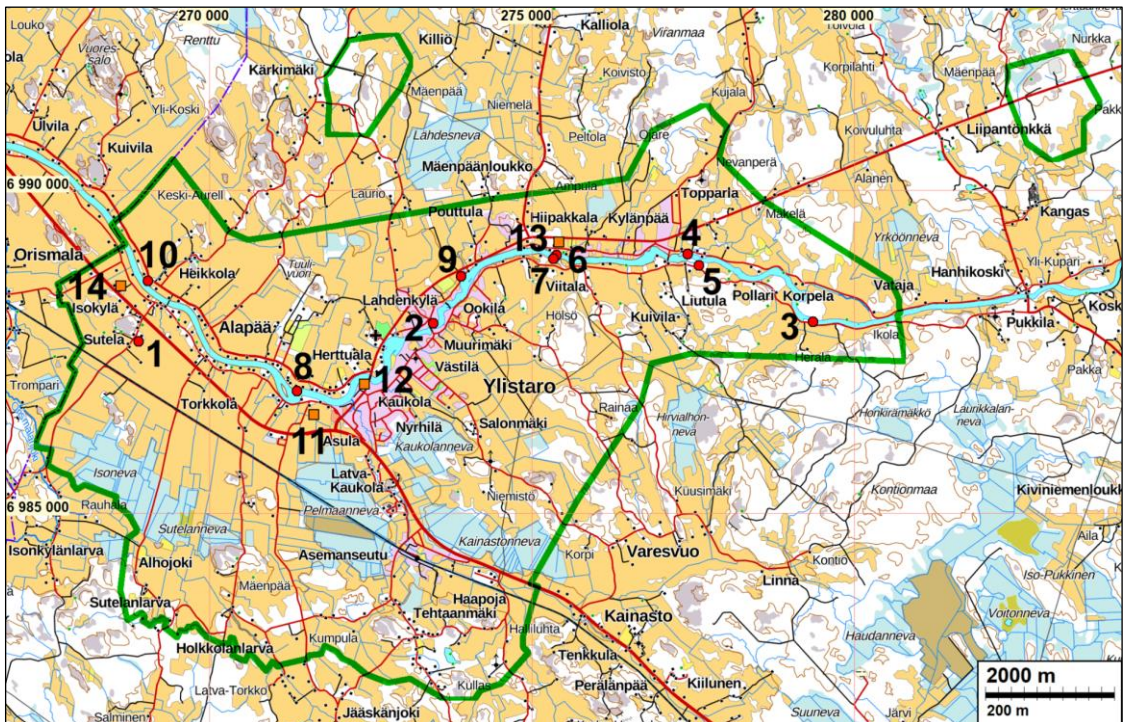
Tulokset Alueella olevat kymmenen kiinteää muinaisjäännöstä tarkastettiin. Muutamien koordinaattitietoihin tai rajauksiin on tehty pieniä tarkennuksia verrattuna vuoden 2008 inventointiraportin ehdotuksiin. Yksi aiemmin tunnettu löytöpaikka tarkastettiin ja kaksi muinaisjäännösrekisteristä puuttuvaa vanhoihin löytöihin liittyvää löytöpaikkaa ehdotetaan sinne lisättäväksi.

Selityksiä: Koordinaatit ja kartat ovat ETRS-TM35FIN koordinaatistossa. Kartat ovat Maanmittauslaitoksen maastotietokannasta 12/2022, ellei toisin mainittu. Muinaisjäännösrekisteri on tarkastettu 12/2022. Valokuvia ei ole talletettu viralliseen arkistoon, eikä niillä ole mitään kokoelmatunnusta. Valokuvat ovat digitaalisia ja talletettu Mikroliitti Oy:n palvelimella ja sen varmuuskopioilla. Kuvaajat: tekijät.

Kartat

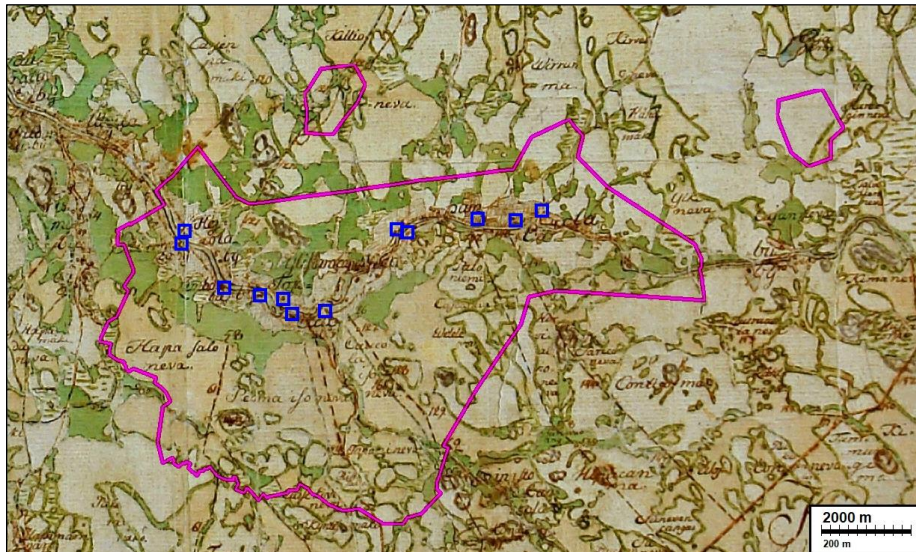


Tutkimusalue vihreällä ja v. 2008 tutkimusalue tummemmalla sinertävällä vihreällä. Aiemmin tutkimattomat alueet ovat kaava-alueen reunoilla sekä lisäksi kaksi pientä erillisaluetta pohjoisessa ja kaakossa. Muinaisjäännösrekisterissä aiemmin olleet arkeologiset kohteet on merkitty kartalle punaisiin palloihin.

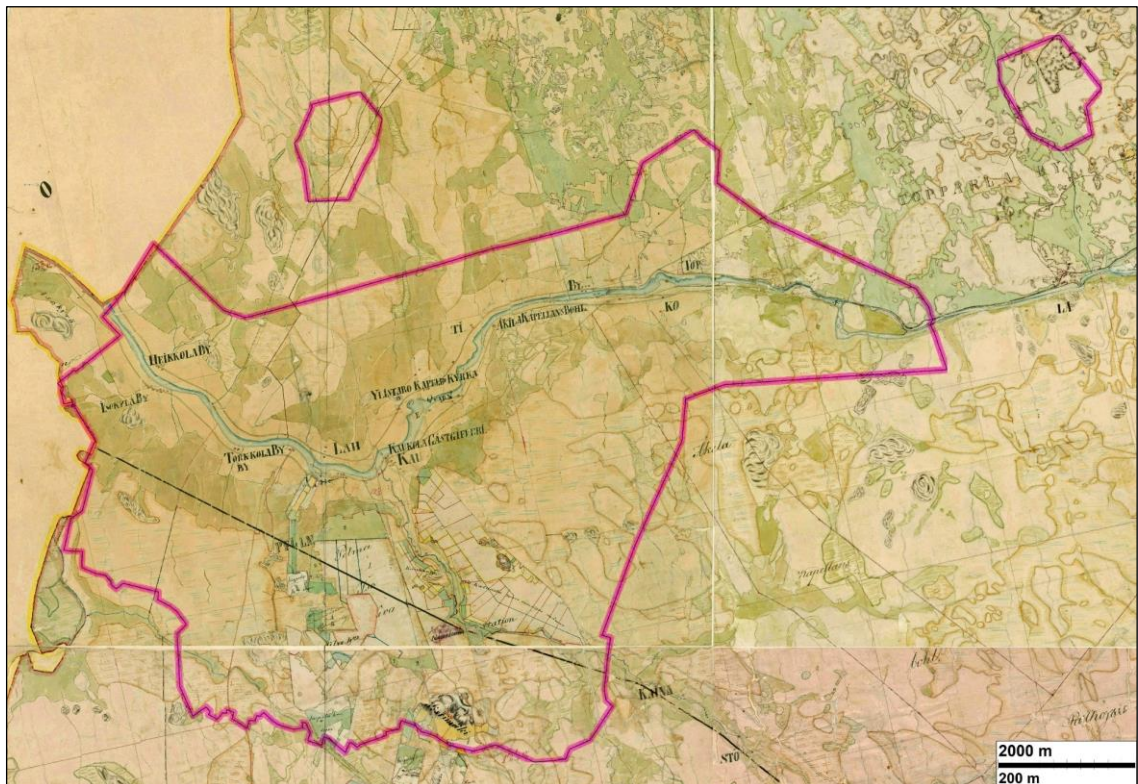


Tutkimusalue vihreällä. Alueen 10 kiinteää muinaisjäännöstä (raportin kohteet 1–10) on merkitty punaisella pallolla ja 4 löytöpaikkaa (raportin kohteet 11–14) on merkitty oranssilla neliöllä. Kohteet 13 ja 14 ovat uusia kohteita.

Vanhoja karttoja ja niiden tulkintaa



Ote Isokyrön 1750-luvun pitäjänkartasta (Brander 1758). Siihen on piirretty päälle tutkimusalue ja alla olevalta 1845 pitäjänkartalta paikannetut kyläpaikat. Torppia ei ole huomioitu.

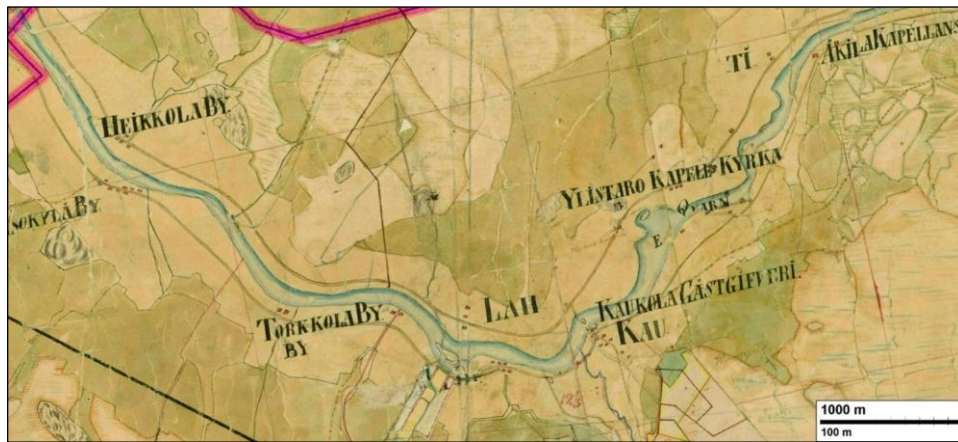


Ote 1845 pitäjänkartasta – yhdistelmä neljästä karttalehdestä. Tutkimusalue on piirretty päälle sinipunaisella. Pitäjänkartta on kulunut ja venynyt ja se on leikattu 1930 luvulla erillisiksi karttalehdiksi. Kartta on piirretty ja pienennetty aiemmista toimituskartoista ja sen projektio on (vaihtelevasti) epätarkka. Karttaa ei siten voi asemoida koko alaltaan kovin tarkasti nykykoordinaatistoon ja siksi tutkimusalue raja on paikoin viitteellinen.

Kartta on siis piirretty aiemmista isojako- ja muista toimituskartoista – pitäjänkartan alkuperäinen karttopohja siis perustuu tällä alueella 1700 luvun karttoihin. Pitäjänkarttaan on tehty sen valmistumisesta alkaen aina 1930 luvulle saakka päälle piirroksia joko suoraan päälle piirtämällä tai liimaamalla päälle uusi piirros. Näitä tehtiin sitä mukaa kun alueella tehtiin kartoitustoimituksia ja kartta saatiin keskusarkistoon ja sitä joudettiin täydentämään. Tutkimusalueen eteläosassa on päälle piirroksia, mutta jokivarren osalta kartta vaikuttaa alkuperäiseltä ja siten kartta kuvaisi siltä osin 1700 luvun lopun asutustilannetta.



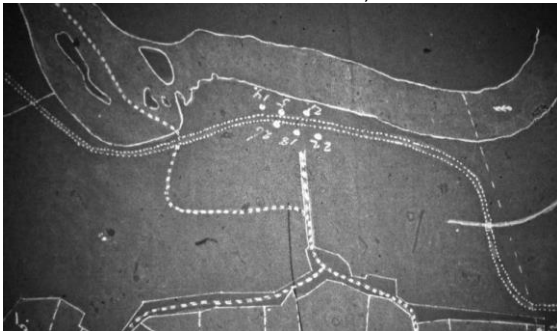
Pitäjänkartalta paikannetut vanhat kyläpaikat -yhden tai useamman talon ryväk tai kylätontti



Pitäjänkartan paikannuksia tarkastettiin joiltain 1700 luvun toimituskartoilta (ks. lähdeluettelo), joista voitiin todeta, että pitäjänkartta varsin hyvin ja jopa tarkasti kuvaa 1710 - 1770 lukujen asutustilannetta.



Esimerkki Pelmaan kohdalta, kartalla nro 5.



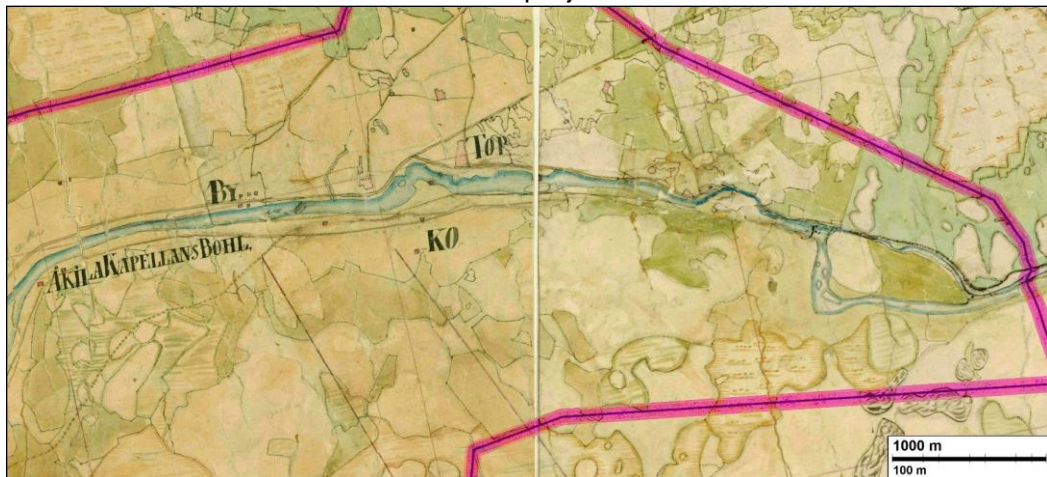
Yllä ote Pelmaan yhden talon (Ais) omistuksien kartasta v. 1710 ja alla ote 1750 kartasta (kuvattu mikrofilmiltä 2008) johon on merkitty kaikki kuusi kylän silloista taloa. Oikealla ote peruskartasta 1969. Vanhoilla kartoilla etelästä tuleva tie on siinä postin eteläpuolinen peltotie.

c	N	E	kylä
1	6988282	269110	Isokylä, 1710 kartalla
2	6988570	269174	Heikkola
3	6987318	270078	Torkkola W
4	6987162	270870	Torkkola E
5	6986762	271590	Pelmaa, 1710 yksi talo
6	6986850	272338	Kaukola
7	6987102	271398	Lahti
8	6988678	274146	Akila Kapellans Bohl
9	6988738	273906	1710 Svarta ja Blöcki (?) talot
10	6989034	275710	Topparlan taloja (Topp)
11	6989254	277134	Topp By (Topparla)
12	6989022	276566	Topparlan taloja





Alla ote 1845 pitäjänkartasta



Voidaan todeta, että kaikki vanhat kylätontit ovat olleet käytössä osin tai kokonaan nykypäiviin saakka ja nyt ne ovat rakennetuilla alueilla tai talojen pihamailla, osin vanhoina peltoina. Talojen lisäksi alueella on ollut torppia (1700-luvun lopulla). Niitä ei tarkemmin selvitetty nyt eikä 2008.

Vuonna 2008 inventoinnissa tarkastettiin aluetta kuvaavat 1700 luvun isojako- ja toimituskartat. Silloin se tehtiin Kansallisarkiston mikrofilmiltä (orginaalikartat eivät olleet silloin käytettävissä). Tuolloin tarkastettiin edellä kuvatut kyläpaikat. Tuolloin kuten nytkin kaikki vanhat (siis 1700 luvun talot, torppia ei systemaattisesti ole selvitetty) tonttimaat sijaitsevat asutuksen keskellä ja seassa ja niiden kohdalla on ollut erilaista nykyistä ja vanhempaa ihmistoimintaa aina. Tarkalla tutkimisella voisi vanhasta tonttimaasta olla jokin säilynyt rakentamattomalla alueella tai pellossa. Mutta sen tarkka toteaminen sekä vanhalla kartalla että maastossa on työ, joka ei ole yleiskaavainventoinnissa mahdollista eikä aina järkevääkään. Mahdollisen vanhan tonttimaan säilynyt ja sekoittumaton, tutkimusarvoinen osa voidaan saada esiin koekaivauksilla ja tarkkuusinventoinnilla, jos silloinkaan. Jos vanhan talonpaikan kohdalla on pelto kynnetty, talonpaikka voidaan joskus erottaa ympäristöstä mustempana (nokisena) alueena, jossa ympäröivää peltoa tiheimmin tiiltä ja palanutta kiveä ja muuta "roinaa". Onko sitten kyntökerroksena alla jotain tunnistettavaa säilynyt, sen selvittäminen vaatii koekuopituksen. Peltoja on kynnettyä nykyään vain harvoin.

Inventointi

Seinäjoen kaupungilla on tekeillä Ylistaron keskustan osayleiskaava. Kaava on ollut tekeillä jo pidemmän aikaa. Sitä varten tehtiin kaava-alueen muinaisjäännösinventointi vuonna 2008. Inventoinnin jälkeen kaava-alueen raja on muuttunut ja myös muinaisjäännöskriteerit ovat muuttuneet. Seinäjoen alueellinen vastuumuseo antoi hankkeesta lausunnon 10.5.2022 jossa edellytettiin aiemman inventoinnin täydentämistä sekä ennestään tunnettujen kohteiden kuvausten osalta että aiemmin tutkimattomien alueiden osalta. Seinäjoen kaupunki tilasi arkeologisen

täydennysinventoinnin Mikroliitti Oy:ltä. Inventoinnin teki Antti Bilund, maastotyössä oli apuna Ville Hemminki. Valmistelussa ja raportoinnissa avustivat Timo Jussila (luku ”Vanhoja karttoja ja niiden tulkinta”) ja Taika-Tuuli Kaivo.

Alue ja luonnonympäristö

Inventoitava alue sisältää Ylistaron taajaman ja sen ympäristöä enimmäkseen muutaman kilometrin etäisyydelle Kyrönjoesta alkaen kunnan rajasta alajuoksulla Vatajaan asti yläjuoksulla. Tämän alueen pinta-ala on noin 65 neliökilometriä. Alue ulottuu monissa suunnissa jonkin verran kauemmas joesta kuin vuoden 2008 inventointialue. Toisaalta vuonna 2008 inventointialueeseen kuulunut valtatie 18 varsi Kainaston kylästä Seinäjoen suuntaan ja silloin Kyrönjoen varrella noin 15 km Ylistaron keskustasta itään inventoitu alue eivät nyt olleet tutkimuksen kohteena. Inventoitavana oli nyt lisäksi kaksi pientä erillistä aluetta, yksi (noin 138 ha) Kärkimäen itäpuolella noin 4,5 km Ylistaron keskustasta pohjoiseen ja toinen (noin 157 ha) Liipantönkän itäpuolella valtatie 16 varrella noin 11,5 km keskustasta itäkoilliseen.

Alueen hallitseva maastollinen piirre on Kyrönjoen laakso. Joen varsilla on laaja, savipohjainen tasanko. Kauempana joesta sitä peittävät laajoilla alueilla suokerrostumat. Savitasanko ja osa suoalueistakin on raivattu pelloksi. Laajoja raivaamattomia soita on vielä jäljellä joen eteläpuolella olevassa inventointialueen osassa. Joen rantojen lähellä huomattava osa pelloista on edelleen muuttunut tonttimaiksi viimeisten sadan vuoden aikana. Tiheä asutus seuraa joen rantoja kapeana, mutta lähes katkeamattomana nauhana. Ylistaron keskustassa taajaman asutus ulottuu parin kilometrin matkalla tiheänä useita satoja metrejä joen rannoilta sisämaahan päin. Tasangolta kohoaa kumpareita ja mäkiä. Alajuoksulla ne ovat pienialaisia ja keskimäärin kauempana joen rannasta kuin ylempänä joen varsilla. Aivan inventointialueen itäisimmässä osassa mäkimäaston osuus joen varsilla on jo tasankoja suurempi. Mäet ovat osittain avokalliomaastoa, osittain kivistä tai hyvin kivistä hiekkamoreenimaastoa. Avokallion osuus on suurempi inventointialueen länsiosassa. Harjumuodostumia tai laajittunutta hiekkamaata inventointialueella ei ole. Asutus mäkimäastossa inventointialueen laidoilla on huomattavasti harvempaa kuin joen rantojen lähellä. Erilliset inventointialueet pohjoisessa ja koillisessa ovat maastoltaan samanlaisia kuin joen varren suuren inventointialueen itäosa.

Esihistoriallinen aika

Alueen ainoan nykyisen merkittävän vesistön eli Kyrönjoen pinta on inventointialueen länsipäässä noin tasolla 19 m mpy (metriä meren pinnan yläpuolella) ja alueen itäreunassa vastavasti tasolla 32 m mpy. Savitasangon taso jokitormin reunalla on lännessä noin 24 m mpy ja idässä 35 m mpy. Kallio- ja moreenipohjaisen mäkimäaston alaraja on lännessä noin 27,5 m mpy ja idässä 37,5 m mpy. Korkeimmat pienialaiset kalliohuiput ulottuvat suurella inventointialueella ja pohjoisella erillisalueella tasolle 50 m mpy ja koillisella erillisalueella tasolle 57,5 m mpy. Rannansiirtymisajoinen perusteella inventointialueen ylimmät maastonkohdat ovat alkaneet paljastua kivikaudella, mutta asutukseen sopivaa kuivaa maata savitasangon reunoilla alueella on ollut merkittäviä määriä vasta kivikauden loppuvaiheessa. Alueella on tällöin ollut laaja, runsaasarinen lahti, jonka rannat ovat periaatteessa olleet rantasidonmaiselle pyyntikultuurin asutukselle sopivaa ympäristöä. Varhaismetallikauden aikana laajat tasangot jokilaaksossa ovat vähitellen paljastuneet veden alta. Tähän vaiheeseen liittyviä korkeille kalliolle rakennettuja röykkiöhautoja tunnetaan jonkin verran lähialueilla, enimmäkseen inventointialueen länsipuolella, mutta joitakin myös idempänä, esimerkiksi aivan inventointialueen kaakkoispuolella Tuppi-kallioilla. Jo varhaisella rautakaudella meren ranta on loitonnut jokilaaksossa alavirran suuntaan. ja alue on rantasidonmaisesta asutuksesta kannalta jäänyt syrjäiseksi.

Samoihin aikoihin Kyrönjoen laaksoon on alkanut syntyä maanviljelysasutusta. Ainoa vanhaan tunnettu rautakautinen muinaisjäänös inventoitavalla alueella on jo 1880-luvulla löytyneiden rautakautisten esineiden ja myöhempien havaintojen perusteella rautakautisena hautapaikana pidetty Isokylän Hautamäki eli Kakunmäki (inventointikohde 1) aivan alueen länsireunalla. Alempana Kyrönjoen varrella Isossakyrössä rautakautisia muinaisjäänöksiä ja löytöpaikkoja tunnetaan huomattavasti enemmän, joten Ylistaro on näyttänyt olevan ylävirtaan kuljettaessa aivan Kyrönjoen laaksoon rautakaudella muodostuneen asutuksen äärimmäisellä rajalla tai jopa ulkopuolella. Ainoa vanha, edes kohtalaisella tarkkuudella paikannettu rautakautinen löytö ylempänä jokivarressa inventointialueella on Kirkonkosken sillan rakennustöissä 1880-luvun alussa löytynyt varhaisrautakautinen putkikirves (KM 2086:360). Viime vuosina jokivarresta on kuitenkin saatu talteen metallinilmaisin harrastajien löytämänä muutamia rautakautisia esineitä (inventointikohteet 11 ja 12), jotka viittaavat siihen, että asutusta on saattanut olla ylempänä jokivarressa rautakauden lopulla. Yksi vaikeasti ajoitettava, mutta Lounais- ja Länsi-Suomessa kuitenkin yleensä rautakautiseksi ajoitettava muinaisjäänöstyyppi ovat kuppikivet ja -kalliot. Lähin tunnettu kuppikallio on Isonkyrön Napuella, vain runsaat neljä kilometriä alavirtaan inventointialueen länsireunasta. Myös Ylistarosta, Topparlan kylän Hiipakkalan Kyyränmäestä, on vuoden 1985 inventoinnissa tieto mahdollisesta kuppikalliosta. Se on kuitenkin räjäytetty Lapuulle menevää maantietä tehtäessä, eikä sitä ole voitu enää todeta muinaisjäänökseksi. (Kotivuori & Heikkinen 1985, s. 48)

Historiallinen aika

Koska viitteitä rautakautisesta asutuksesta Ylistarossa on vähän, on jokivarren maanviljelysasutus muodostunut pääasiassa vasta keskiajalla ja uuden ajan ensimmäisillä vuosisadoilla. Lähtökohdan vanhemman asutuksen sijainnin tutkimiselle antaa isojaon jälkeinen asutustilanne (useimpien kylien osalta 1700-luvun lopun tilanne). Isojaon jälkeen inventointialueella olivat Ylistaron kylistä osittain tai kokonaan joen alajuoksulta alkaen lounaisrannalla Isokylä (isojaon jälkeen 11 taloa) ja sitä vastapäätä Heikkola (11 taloa), sitten lounaisrannalla Torkkola (5 taloa) ja Pelmaa (6 taloa). Joen mutkasta itään joen eteläpuolella on Kaukola (23 taloa) sekä pohjoispuolella Lahti (10 taloa sekä numeroilla 11 ja 12 uuden kirkon ja hautausmaan paikka sekä lukkarin puustelli) ja Topparla (31 taloa). Osa etelässä sisämaassa olevan Kainaston kylän taloista (yhteensä 11 taloa) on inventointialueella. (MH Uudistushakemisto)

Isojako edeltävästä asutuskehityksestä saadaan tietoa Suomen asutuksen yleisluettelon perusteella. Isonkyrön ja siihen kuuluneen Ylistaron osalta luettelo alkaa vuodesta 1720. Luettelon ensimmäisessä osassa on käsitelty vuodet 1720–1739 (SAY Isokyrö (1720-1739)). Isokylä on yleisluettelossa nimellä Riarecto, jonka kohdalla on lueteltu talot samoilla nimillä ja isojaon jälkeisessä numerojärjestyksessä paitsi, että yleisluettelon Rofvarin nimenä isojaon jälkeen on Rauhala. Heikkolan talot on lueteltu Torkkolan talojen jälkeen samoilla nimillä kuin isojaossa ja isojaon jälkeisessä numerojärjestyksessä paitsi, että yleisluettelossa on seitsemännen talon nimenä Lillsoppi, mutta isojaon jälkeen Rinta. Torkkolasta on yleisluettelossa otsikon Torkkola ("Torckola") jälkeen lueteltu kaikki isojaon viisi kantataloa (Lemponen, Holkko, Torkko, Perttula ja Suomalainen). Pelmaan kylän kaikki isojaon jälkeiset talot (Imppola, Aila, Kyntäjä, Kaukonen, Ylkänen ja Wakkinen) löytyvät samalla nimellä yleisluettelossa Kaukolan kylästä. Kun yleisluettelossa Kaukolan talojen luettelosta poistetaan edellä mainitut Pelmaan talot sekä isojaossa Kainaston kylään numeroilla 1–5 lasketut Tenkku ("Mäjenpä däng"), Haapala ("Kalliopä"), Hopeavuori ("Sutarla"), Perälä ("Perä") ja Vittinki ("Nallij Witting"), jäljelle jäävät talot ovat Kaukolan kylän isojaon kantatalot 1–17 samassa järjestyksessä kuin isojaossa. Isojaon kantatalot 18–22 Kaukolan kylässä näyttävät olevan 1700-luvulla syntyneitä uudistiloja. Talo numero 23 eli Oo-kilan kappalaispappila on jostain syystä merkitty yleisluettelossa Topparlan kylän talojen väliin, vaikka se on ainakin 1800-luvun pitäjänkartan mukaan sijainnut silloin joen etelärannalla, joka

muuten näyttää olleen Kaukolan kylää. Muuten koko joen pohjoisrannan asutus joen mutkasta yläjuoksulle päin on yleisluettelossa Topparlan kohdalla. Sieltä löytyvät Topparlan talojen sekaan ripoteltuina kymmenen Lahden kylään isojaossa kuulunutta taloa (Pohto, Hölsö, kaksi nimetöntä Lahden (kylän?) taloa, joita ilmeisesti vastaavat isojaon Ojala ja Lahti, Herttua, Köykkä, Kirppu, Ruuska, Näykki ja Maijala) isojaon numerojärjestyksen mukaisesti. Kun nämä kymmenen taloa ja edellä mainittu Ookila poistetaan yleisluettelossa Topparlasta, jää siihen 17 taloa. Topparlan isojaon kantataloista 14 (numerot 1–8 ja 10–15 ja 20) löytyy samalla nimellä näiden 17 joukosta. Niiden järjestys yleisluettelossa ei ole sama kuin isojaon numerojärjestys. Yleisluettelossa kaksi näistä talon nimistä (Toppari ja Keltto) on kahteen kertaan. Lisäksi yleisluettelossa on yksi Topparlan talo ilman nimeä. Isojaon Topparlan kantataloista numerot 9, 16–19 ja 21 eivät ole tunnistettavissa yleisluettelossa, joten ainakin osa niistä lienee 1700-luvulla syntyneitä uudistaloja.

Edellä olevasta selvityksestä nähdään, että asutuksen määrä jokivarren vanhoissa kylissä on säilynyt varsin vakaana 1700-luvun alkukymmeniltä isojaon yli 1800-luvulle. Tätä varhaisemman asutuksen paikantamisen osalta ongelmana lienee karttamateriaalin puuttuminen ja toisaalta luettelomaisissa lähteissä isovihan aiheuttama katkos, joka ilmeisesti on tälläkin alueella vaikeuttanut Suomen asutuksen yleisluettelon kokoamista varhaisemmilta vuosisadoilta. Ei kuitenkaan ole syytä olettaa, että 1700-luvun alkukymmenien kyläasutus olisi sijoittumiseltaan yleensä eronnut vanhemmasta. Siten vanhimmissa kartoissa jokivarren vanhoissa kylissä näkyvä asutus todennäköisesti on sijainnut näillä paikoilla syntymisestäään asti. 1700–1800-lukujen karttamateriaalin perusteella näyttää myös siltä, että asutus on lähes poikkeuksetta säilynyt jokivarressa entisillä sijoillaan isojaon yli. Jokivarren kylistä alimmat, Isokylä ja Heikkola ovat varsin suuria ja tiheitä ryhmäkyliä vielä vuoden 1903 pitäjänkartassa. Kylien asutuksen levittäytyminen näyttää liittyvän vasta isojaonjärjestelyyn 1900-luvun alkukymmenillä. Torkkolassa on samat kaksi kahden tai kolmen talon taloryhmää 1750-luvun ja vuoden 1903 pitäjänkartoissa. Myös Pelmaan kylän asutus on säilynyt samoilla sijoillaan suppealla tonttialueella näissä kartoissa. Ylempänä jokivarressa eli Kaukolan, Lahden ja Topparlan kylissä asutuskuva on jonkin verran erilainen. Näiden runsastaloisten kylien asutus on jo 1700-luvun kartoissa pieninä korkeintaan muutaman talon ryppäinä pitkin joen rantaa. Isojako ei siis täälläkään ole aiheuttanut yleensä asutuksen siirtymistä, koska erityistä tarvetta asutuksen hajauttamiseen ahtailta kylätonteilta ja niiden lähipelelloilta ei ole ollut. Asutus on yleensä säilynyt vanhoilla sijoillaan nykypäiviin asti.

Edellä mainitut Kaukolan ja Topparlan kylien 1700-luvun uudistalot sijaitsevat osittain inventointialueen ulkopuolella idässä. Myös näiden kylien vanhemmista taloista ilmeisesti ainakin Kaukolan N:o 8 Koski ja Topparlan N:o 20 Hanhikoski ovat aina sijainneet inventointialueen itäpuolella, Hanhikosken rannoilla. Karttojen tarkastelun perusteella kokonaisuudessaan jokivarren kyliä nuoremmalta asutukselta näyttävän Kainaston kylän isojaon aikaisista kantataloista talot N:o 7 Haapoja, N:o 9 Talvitie ja N:o 10 Ristimäki ovat sijainneet inventointialueella, aivan sen eteläisimmässä osassa. Edellä suoritetun 1700-luvun alkukymmenten ja isojaon aikaisen asutuksen vertailun perusteella ne näyttävät kaikki olevan 1700-luvulla syntyneitä uudistaloja. Jo 1700-luvun alkupuolella olemassa olleista kylän vanhimmissa taloista numerot 1, 2 ja 4 ovat sijainneet inventointialueen eteläisimmän osan kaakkoispuolella ja numerot 3 ja 5 useita kilometrejä siitä etelään.

Asutusjäännösten lisäksi alueella voi olla muita historiallisen ajan muinaisjäännöksiä. Yksi tällainen on Ylistaron vanhan kirkonpaikan lähellä havaittu luulöytöpaikka (inventointikohde 2), joka saattaa liittyä kirkkomaata vanhempaan historiallisen ajan hautapaikkaan. Elinkeinoihin liittyviä muinaisjäännöksiä voi esiintyä syrjässä varsinaisilta asuinpaikoilta. Yksi inventointialueelle tyyppillinen muinaisjäännös ovat vesimyllyt, joiden rakentamiseen Kyrönjoen rannat ovat tarjonneet runsaasti mahdollisuuksia. Muita Pohjanmaan oloissa yleisiä historiallisen ajan elinkeinoihin liittyviä muinaisjäännöksiä ovat esimerkiksi tervahaudat ja hiilimiilut.

Tutkimushistoria ja tunnetut arkeologiset kohteet

Entisessä Ylistaron kunnassa ei ole suoritettu koko sen alueen kattavaa perusinventointia. Suurin osa tämän inventoinnin tutkimusalueesta on inventoitu Ylistaron Kaava-alueiden inventoinnissa vuonna 2008 (Poutiainen & Rostedt 2008). Lisäksi alueelle on ulottunut Kyrönjoen suunniteltuihin vesistö-rakennushankkeisiin liittynyt Kyrönjoen yläosan inventointi (Kotivuori & Heikkinen 1985). Kunnan aiemmin tunnettuja muinaisjäännöskohteita on tarkastettu 1960-luvulla (Itkonen & Siiriäinen 1968), mutta näistä tämän kertaiselle inventointialueelle osuu vain yksi, Hautamäki/Kakunmäki (inventointikohde 1). Jo vuonna 1906 Hackman on tarkastanut ja tutkinut rautakautisen löytöpaikan Isokylässä (inventointikohde 14, katso myös inventointikohde 1). Ylistarossa on suoritettu muitakin arkeologisia tutkimuksia, muun muassa varsin laajoja kivikautisten kohteiden kaivauksia, mutta ne eivät ole ulottuneet tämänkertaiselle inventointialueelle.

Aikaisempien tutkimusten perusteella inventoitavalla alueella oli syksyllä 2022 muinaisjäännösrekisteriin merkittynä kymmenen kiinteää muinaisjäännöstä (inventointikohteet 1–10) ja kaksi löytöpaikkaa (inventointikohteet 11 ja 12).

Maastotyö

Kaikki inventointialueen muinaisjäännösrekisteriin merkityt kohteet tarkastettiin maastossa. Kiinteiden muinaisjäännösten (inventointikohteet 1–10) näkyvillä olleet jäännökset dokumentoitiin kuvaamalla. Vuoden 2008 inventoinnissa esitetyt koordinaattitiedot ja kohteiden rajaukset tarkastettiin maastossa. Muutamien kohteiden koordinaattitietoihin tai rajauksiin esitetään tarkennuksia maastohavaintojen perusteella. Inventointikohteelle numero 2, jolle ei aikaisemmissa tutkimuksissa ole esitetty rajausta, on muodostettu rajausta maastohavaintojen perusteella. Muinaisjäännöksistä kuusi on vesimyllyn paikkoja. Näiden tarkastamista haittasi syksyllä 2022 joen korkealla ollut veden pinta. Vertaamalla tilannetta vuoden 2008 kesällä inventoinnissa otettuihin valokuviin voitiin arvioida, että veden pinta oli joessa noin metrin korkeammalla kuin vuoden 2008 inventoinnin aikana. Kahdessa kohteessa vuoden 2008 inventoinnissa muinaisjäännökseksi rajattu alue oli kokonaan veden alla. Muissakin kohteissa osa myllyjen vuonna 2008 näkyvissä olleista jäänteistä oli todennäköisesti veden alla. Kahdesta muinaisjäännösrekisteriin merkitystä löytöpaikasta toinen voitiin tarkastaa hyvissä olosuhteissa pellon ollessa kynnettyinä. Paikalla ei havaittu merkkejä kiinteästä muinaisjäännöksestä. Toisessa löytöpaikkakohteessa havaintomahdollisuudet olivat huonot, eikä siitä saatu uutta tietoa.

Inventointialueita tarkastettiin aiemmin tuntemattomien muinaisjäännösten löytämiseksi. Metsä-alueilla tarkastettiin seudun yleensä varsin kivisestä moreenimaastosta erottuvia alueita, joilla voisi olla esihistoriallisen rantasidonnaisten asutuksen ja monien muidenkin muinaisjäännösten kannalta edullista vähäkivistä hiekkamaata. Lupaavimmilta näyttivät karttatarkastelun perusteella Palomäen eteläpuolinen alue pohjoisella erillisalueella, valtatie 16 eteläpuolinen alue koillisella erillisalueella sekä Liutulan ja Pollarin välinen alue joen eteläpuolella. Näilläkin alueilla maaperä todettiin maastossa varsin kiviseksi, eikä alueilta löytynyt mitään. Muutamia avokallioalueita mäkiä päällä tarkastettiin rökkiökohteiden varalta muun muassa edellä mainitulla Palomäellä pohjoisella erillisalueella ja Murhakallion ja Murha-ahteen tienoilla koillisella erillisalueella. Metsäalueilla ei karttatarkastelussa havaittu erityisesti muinaisjäännöksiin viittaavia kohteita, kuten mahdollisesti historiallisia rajamerkkejä. Metsäalueilla tarkastettiin kymmenen maanmittaushallituksen laserkeilausainestosta muodostetussa rinnevarjosteessa havaittua kuoppaa tai muuta mahdollisesti muinaisjäännökseen viittaavaa kohdetta. Näistä noin puolet sijaitsi pohjoisella erillisalueella ja loput Kyrönjoen eteläpuolella. Kaikki ihmisen työtä olevat osoittautuivat tuoreiksi kaivannoiksi ja yksi kohde luontaiseksi kuopaksi kalliopohjaisessa maastossa.

Yksi rinnevarjosteessakin näkyvä laajempi kohde tarkastettiin pohjoisella erillisalueella Koninlaksossa. Melko alavassa ja tasaisessa metsämaastossa havaittiin viljelysmaan raivauksesta syntyneitä kivivalleja muutaman kymmenen metrin läpimittaisella alueella (N 6991570 E 272000). Paikalla on vuoden 1903 pitäjänkartassa pieni pelto ja nimeämätön asuintontti, luultavasti torppa. Vuoden 1969 peruskartassa paikalla on vielä metsän keskellä pieni niitty, jolle ei tule tietä tai polkua. Vielä 1840-luvun pitäjänkartassa paikalla tai lähiympäristössä on vain metsää. Asutus- ja viljelyjäännökset liittyvät niin nuoreen asutukseen, että niitä ei ole syytä pitää muinaisjäännöksenä.



Vasemmalla viljelysmaan raivauksessa syntynyt kivivalli Koninlaksossa. Vallin vasemmalla puolella, missä nyt kasvaa kuusimetsää on ilmeisesti ollut peltoa. Kuvattu kaakkoon. Kuva: Ville Hemminki. **Oikealla** viljelyjäännösten likimääräinen laajuus maastossa. Osa kivivalleista näkyy hyvin rinnevarjosteessa.

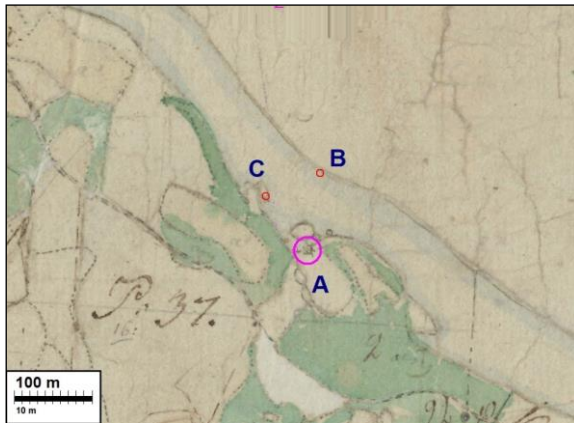
Kyrönjoen varren tasangolla uusia rautakautiseen tai varhaiseen historialliseen ajan maanviljelys-asutukseen liittyviä muinaisjäännöksiä pyrittiin löytämään tarkastamalla maastoa 1700-luvun karttoihin ja 1840-luvun pitäjänkarttaan merkittyjen asutusten paikoilla ja ympäristössä. Lähes kaikki vanhoissa kartoissa asutuiksi merkityt paikat ovat myös nykyisin asuintontteina. Vähäiset rakentamattomat alueet tonttien välissä ovat yleensä peltoina. Inventoinnin aikana lähes kaikki pellot olivat kasvipeitteisiä ja vielä kyntämättömiä, joten havaintomahdollisuudet pelloilla olivat yleensä huonot.



Vasemmalla taustalla Torkkolan Holkon (N:o 4) vanha tontti, joka on nykyisinkin täyteen rakennettu. Kuvattu pohjoiseen. **Oikealla** Torkkolan Perttulan (N:o 2) vanha tontti, joka on sekin edelleen asuttu. Rakennuksia on vähemmän, mutta mahdollisuudet asutusjäännösten havaitsemiseen ovat hyvin hoidetulla tontilla heikot. Kuvattu luoteeseen. Kuvat: Antti Bilund.

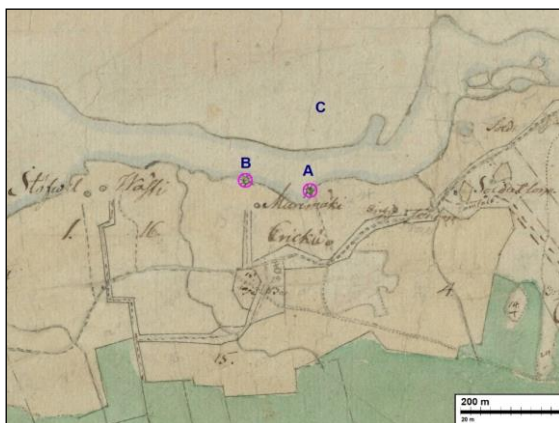
Jokivarressa tarkastettiin myös jonkin verran kiviä ja pienialaisia kalliopaljastumia mahdollisten kuppikohteiden löytämiseksi Kyrönjoen varren vanhan asutuksen piiristä. Tarkastukset painottuivat Kaukolan ja Lahden kylien alueelle.

Kyrönjoen rannoilla tarkastettiin kolme vanhaa myllynpaikkaa, jotka eivät ole mukana vuoden 2008 inventoinnissa. Ne paikannettiin 1750-luvulla mitatun kartan (Brander 1754) perusteella, ja ovat todennäköisesti vanhempia kuin edellisessä inventoinnissa tarkastetut. Yhdelläkään tarkastetusta kolmesta paikasta ei havaittu mitään myllyihin viittaavia jäännöksiä. Tämä saattaa johtua siitä, että 1700-luvulla myllyissä ei ole vielä käytetty rakenteisiin yhtä paljon kiveä ja erityisesti lohkokiveä kuin myöhemmin. Aiemmin tunnetuilla myllynpaikoilla lohkokivet ovat selvimmän maastossa näkyvä jäännös myllyistä.



Vasemmalla Kyränkoski vuonna 1754 mitatussa Branderin kartassa. Kirjaimella A merkityn sinipunaisen ympyrän sisällä on myllyn merkki saaren kiertävässä joen haarassa (N 6988908 E 275417). Pienillä punaisilla ympyröillä on merkitty Kyränmyllyn (B, inventointikohde 6) ja Viitalan myllyn (C, inventointikohde 7) sijaintia kuvaavat koordinaattipisteet. Kummankaan kohdalle karttaan ei ole merkitty mitään. **Oikealla** myllyn sijainti on kartan perusteella tarkasti määritettävissä. Se on kuvan keskellä etualalla. Maastossa ei paikalla näkynyt myllyn jäännöksiä. Kuvattu pohjoiseen.

Kuva: Antti Bilund.



Vasemmalla Kirkonkoski vuonna 1754 mitatussa Branderin kartassa. Kirjaimilla A ja B merkittyjen sinipunaisten ympyröiden sisällä on myllyä kuvaavat kartamerkit. Ylistaron vanha kirkko on sijainnut joen vastakkaisella rannalla (liikemääräinen sijainti on merkitty kirjaimella C). Joen etelärannalla on merkitty Kaukolan kylän asutusta. Myllyjen eteläpuolella ovat Kriikun (N:o 4) ja Muurimäen (N:o 9) talot (sanon Muurimäki viereen merkitty talonpaikka on jäänyt koulukeskuksen alle, nykyinen Muurimäki on nimen Kriikku lounaispuolelle merkityn talonpaikan kohdalla). Lännessä ovat vierekkäin Töylin (N:o 1) ja Västilän (N:o 10) talonpaikat, jotka ovat nytkin asuttuja. Idässä on merkittynä itsellisasutus ja sotilastorppa. Niidenkin paikoilla on nykyisin asutusta. Kartassa kirjaimella B merkityn myllyn paikan yli on rakennettu kävelytie Koulukeskuksen pihan ja rannan väliin. Paikalla ei havaittu myllyn jäännöksiä. **Oikealla** näkymä lounaasta kartassa kirjaimella A merkitylle myllyn paikalle. Mylly on sijainnut lahden takana, rannalla olevan punaisen saunan ja sen vasemmalla puolella olevan pienen saaren välissä. Mitään jäänteitä myllyistä ei havaittu saunanarannassa, johon on tuotu maata muualta rannan kunnostamiseksi. Kuvattu koilliseen. Kuva: Antti Bilund.

Tulos

Alueella olevat kymmenen kiinteää muinaisjäännostä tarkastettiin. Muutamien koordinaattitietoihin tai rajauksiin on tehty pieniä tarkennuksia verrattuna vuoden 2008 inventointiraportin ehdotuksiin. Yhdelle kohteelle, jolta rajausta puuttuu, määritettiin rajausta. Aiemmin tuntemattomia muinaisjäännostä ei havaittu. Yksi aiemmin tunnettu löytöpaikka tarkastettiin hyvissä olosuhteissa, eikä paikalla todettu muinaisjäännostä. Kaksi muinaisjäännostärekisteristä puuttuvaa vanhoihin löytöihin liittyvää löytöpaikkaa ehdotetaan lisättäväksi sinne.

31.1.2023

Antti Bilund
Mikroliitti Oy

Lähteet

- Brander, Z. 1750. *Charta N:o 1 öfver Kaukola By belägen uti Österbotns höfdingedöme, Korsholms Norra Födgeri och Storkyrå sokn. Hvilken år afmätt efter framledne Directeurens vid Finska Mätvindes Comission Välädle Herr Olof Chronströms förordnan under den 31 Majj år 1750.*
- Brander, Z. 1754. *Charta Öfver Wästilä och Kainasto Byars Ägor Uti Vasa Län, Korsholms Medelsta Härad, Storkyrå Sokn och Ylistaro Capell afmätte åren 1751, 1752 och 1754.* Maanmittauslaitos.
- Brander, Z. 1758. *Charta öfver Storkyrå Sokn uti Österbotns höfdingedöme och Korsholms norra födgeri transporterad år af de däröfver görda mätningar.*
- Hackman, A. 1907. *Isokylä, Kauppila, Kakunmäki. Rautakautisen löytöpaikan tarkastus 1906.* Museovirasto.
- Eteläpohjalaiset juuret 2022. *Ylistaron Kirkonkylä.* Eteläpohjalaiset Juuret ry. Verkossa: <https://www.etelapohjalaiset-juuret.fi/valokuvat/ylistarokirkonkyla/> ja <https://www.etelapohjalaiset-juuret.fi/valokuvat/ylistarokirkonkyla-1930/> (luettu 24.1.2023).
- Itkonen, K. & Siiriäinen, A. 1968: *Ylistaro. Luokitustarkastuksia (pikainventointi) 1968. Tarkastuksia 1966 ja 1969.* Museovirasto.
- Kotivuori, H. & Heikkinen, M. 1985. *Kyrönjoen yläosan inventointi.* Museovirasto.
- MH Uudistushakemisto. *Maanmittauslaitoksen uudistusarkisto. Uudistushakemisto: Vaasan lääni.* Verkossa: https://astia.narc.fi/uusiastia/kortti_aineisto.html?id=2510055007 (luettu 31.1.2023).
- Peruskartat 1969, 1986 ja 1991 1333 10+2311 01 Ylistaro ja 2311 04 Malkamäki
- Pitäjänskartat 1845-1847 ja 1903 1244 12+2222 03 Ylistaro, 2222 06+2222 09 Ylistaro, 2311 01+1333 10 Ylistaro ja 2311 04+2311 07 Ylistaro
- Poutiainen, H & Rostedt, T. 2008. *Ylistaro Kaava-alueiden inventointi 2008.* Mikroliitti Oy.
- Sallmen, C. 1786. *Charta öfwer Pelma Bys Ägor, Samt Tvenne Hemmans ifrån Torcola By Belägne uti Storkyrå Sokn Ylistaro capell, Vasa Län och Korsholms Mellersta Härad, afmätte Åren 1751, 1852 och 1754 af afledne Herr Commissions Landtmästeren Zachris Brander och Storskiftade Till Skog och Endel Måsmark Åren 1785 och 1786.*

- SAY Isokyrö (1720-1739). *Suomen asutuksen yleisluettelo. Isokyrö (1720-1739)*. Verkossa:
https://astia.narc.fi/uusiastia/kortti_aineisto.html?id=3606858045 (luettu 31.1.2023).
- Uhmin, P. 1708. *Geometrisk Afritning öfwer Ais Hemman uti Pelma by och Storkyro Sochn I Österbottns Höfdinge Dömets Södra Häradh, affattat efter ... A:o 1708.*
- Uhmin, P. 1710. *Geometrisk Afritning öfwer Kapelans bordet Åkila och Låtila maas iord I Storkyro Ylistaro och Tåpparla uti Österbottns Höfdinge Dömets Södra Häradh, affattat efter ... A:o 1710.*
- Åkerman, C. 1750. *Charta N:o 2 öfver Torcola By uti Stor-Kyro Sochn Affattad Efter förr omrörde förordnande Åhr 1750.*

Kohdekartta



- = kiinteät muinaisjäännökset (raportin kohteet 1–10)
- = löytöpaikat (raportin kohteet 11–14)

Kohdeluettelo

Ajoitus: kivik. = kivikautinen, rautak. = rautakautinen, hist. = historiallinen.

MJT = muinaisjäännöstunnus Museoviraston muinaisjäännösrekisterissä.

Nro	N	E	Nimi	Ajoitus	Tyyppi	MJT
Kiinteät muinaisjäännökset (suojelukohteita)						
1	6987658	268908	Hautamäki / Kakunmäki	rautak.	hautapaikka	975010010
2	6987937	273475	Ylistaron vanha kirkkomaa	hist.	hautapaikka	1000007288
3	6987961	279368	Korpelan mylly	hist.	vesimylly	1000012285
4	6989015	277422	Keltolan mylly	hist.	vesimylly	1000012286
5	6988840	277598	Malkamäen Ylinen mylly	hist.	vesimylly	1000012287
6	6989000	275389	Kyyränmylly	hist.	vesimylly	1000012288
7	6988943	275340	Viitalan mylly	hist.	vesimylly	1000012289
8	6986891	271361	Köykän mylly	hist.	vesimylly	1000012290
9	6988669	273910	Ruuska	hist.	asuinpaikka	1000012291
10	6988599	269052	Heikkola-Hirvi	hist.	asuinpaikka	1000012292
Löytöpaikat (eivät suojelukohteita)						
11	6986527	271625	Pelmaa	rautak., hist.	löytöpaikka	1000042302
12	6986995	272415	Kaukola	rautak.	löytöpaikka	1000042329
13	6989196	275426	Kyyränmäki	kivik.	löytöpaikka	uusi kohde
14	6988512	268639	Humalainen	rautak.	löytöpaikka	uusi kohde

Kiinteät muinaisjäännökset

Muinaisjäännökset on rajattu kohdekartoille punaisella ja tutkimusalueen raja (mikäli se näkyy kartalla) vihreällä.

1 Seinäjoki Hautamäki/Kakunmäki

Mj-tunnus: 975010010

Status: kiinteä muinaisjäännös (sm)

Tyyppi: hautapaikka

Ajoitus: rautakautinen

Koordinaatit: N 6987658 E 268908 Z 25

Tutkimukset: Hackman, A. tarkastus 1907, Äyräpää, A. tarkastus 1933, Itkonen, K. tarkastus 1968, Poutiainen, H. & Tapani Rostedt, T. inventointi 2008

Sijainti: Ylistaron kirkosta 3,6 km länteen.

Kuvaus: **Muinaisjäännösrekisteri:** Kalmisto sijaitsee Kyrönjoen eteläpuolella Heikkolassa, Vaasa-Kyyjärvi valtatie (13) ja Vaasa-Seinäjoki radan välillä, noin 700 m Kyrönjoesta etelälounaaseen, viljelysaukean keskellä kohoavalla mäellä. Mäki on kalliota ja moreenia.

Hautamäki-niminen tila on erotettu Mäki-Marttilasta, jonka rakennukset sijaitsevat Kakunmäellä. Rakennuksiin kuuluva kuivausriihi on Hautamäen puolella. Riihen ympäriltä on löytynyt vuonna 1933 savitiivistettä (Äyräpää). Rautakautinen solki (tyyli I)

on mahdollisesti löytynyt saman kuivausriihen länsipuolelta. Hackmanin kuvaus vuodelta 1907 sopii jotenkin tähän paikkaan.

Kysymyksessä on ilmeisesti kalmisto, joka sijaitsee tontti- ja viljelysmaalla. Sen laajuutta ja säilymisastetta ei ole todettu koekaivauksin.

Inventointi 2008: Toistaiseksi koko mäkeä on syytä pitää muinaisjäännösalueena. Muinaisjäännöksen tai jäännösten tarkempi rajaaminen edellyttää koekaivauksia. Vuonna 2008 havaittiin talon ympärillä pellossa neljässä kohtaa rautakuonakeskittyymiä.

Alfred Hackman tarkastus 1907:

Löydöt: KM 2536:363 ja Statens historiska Mus 7504/Sthlm.

Huomautuksia: Vuonna 1883 löytynyt pellonraivauksessa Isonkylän Kakunmäeltä, noin 80 m maantieltä, Mäki-Marttilan eteläpuolelta suurehko pronssisolki. Lähetetty 1884 Tukholmaan, jossa se on myyty Hist museolle, jossa on edelleen. Muutaman vuoden päästä paikalta on saatu pari katkelmaa, jotka KM:ssa. Löytäjän lisäksi Wahlqvistin mukaan paikalla oli ollut kiviä, jotka vaikuttivat tuoduilta sekä lahonneita luita (Meinander 1950, 200).

Bilund 2022: Kohteella on pitkä tutkimushistoria. Äyräpää on tarkastanut paikan vuonna 1933, mutta tästä tarkastuksesta ei ole tarkastuskertomusta vaan ainoastaan arkistoitu valokuva tai -kuvia (Museoviraston Kulttuuriympäristö palveluikkunan mukaan ”Löytöpaikka. Kuvataulu.”, ei digitoitu, eikä käytettävissä tässä inventoinnissa). Äyräpään tarkoituksena on ilmeisesti ollut tarkastaa 1880-luvulla löytyneiden rautakautisten esineiden KM 2536:363 ja samasta löytöpaikasta peräisin olevan Tukholmaan toimitetun löydön Statens historiska Mus 7504/Sthlm löytöpaikka, jota Hackman oli jo kesäkuussa 1906 tutkinut (Hackman 1907). Itkosen vuoden 1968 kertomuksen mukaan nykyisin nimellä Mäntylä peruskartalla olevan talon tontin pohjoiskulmassa oleva talousrakennus (Itkosen mukaan ”Hautamäen kuivausriihi”) näkyy Äyräpään valokuvassa, ja Äyräpää on sen ympäristössä havainnut ”savitiivistettä, kuonanpaloja ja hiilimaata”. Kyseisen talousrakennuksen sijainti on selvä. Se näkyy Itkosen valokuvassa vuonna 1968 (ja Itkosen mukaan siis jo Äyräpään valokuvassa 1933), vuoden 2008 inventointiraportin kuvassa (Poutiainen & Rostedt 2008, s 9) ja on lisäksi edelleen paikoillaan. Muuten Itkonen kertoo paikasta, että ”Äyräpää oli paikalla käydessään todennut, että paikka tuskin on sama, josta solki 2536 ym. esineitä on löydetty. Marttilan talon vanha isäntä kuitenkin kertoi, että solki olisi löydetty juuri saman kuivausriihen länsipuolelta. Hackmanin kuvaus v:lta 1907 paikannimiseen ja mittoineen voisi jotenkuten soveltua tähän paikkaan.” (Itkonen & Siiriäinen 1968) Itkosen tekstistä ei selvästi ilmene oliko ”Marttilan talon vanha isäntä” kertonut soljen löytöpaikasta vuonna jo 1933 Äyräpäälle vai vasta 1968 Itkoselle. Ei myöskään selviä miksi Äyräpää oli juuri tätä paikkaa tarkastanut vuonna 1933, ja miten hän on päätellyt, ettei se ole sama kuin Hackmanin tutkima paikka. Tämän Itkosen tekstin perusteella tätä kohdetta on Äyräpään eriävistä mielipiteistä huolimatta pidetty esineiden KM 2536:363 löytöpaikkana.

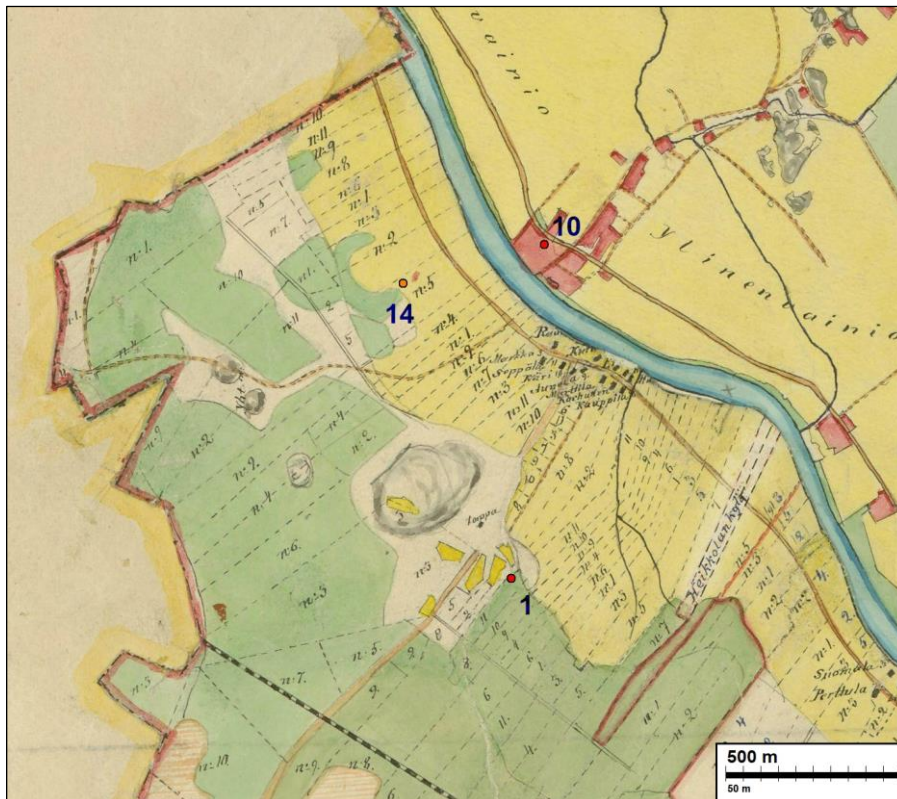
On kuitenkin useita seikkoja, jotka viittaavat siihen, ettei paikka ole sama kuin Hackmanin vuonna 1906 löytäjän opastuksella tarkastama löytöpaikka. Ylistaron nimismies oli jo vuonna 1887 Valtionarkeologin toimeksiannosta selvittänyt ensimmäisen löydön eli vuonna 1883 löytyneen ja 1884 Tukholmaan toimitetun soljen löytöpaikan. Samalta paikalta oli vuoteen 1887 mennessä otettu talteen samaan solkeen kuuluvia katkelmia, ristipäinen koruneula ja rautainen veitsi eli löydöt KM 2536:363 (Hackman

1907). Löytöluettelon mukaan nämä esineet on löydetty ”Isosakylässä Jaakko Kauppilan alaiselta vainiolta Kakunmäestä”. Pitäjänkartasta vuodelta 1903 nähdään, että Isokylän pellot jakaa kahtia kylätontilta joen rannasta lounaaseen kulkeva, nykyisen Isonkyläntien kohdalla ollut kuja. Vaikka vainioita ei ole pitäjänkartassa Isokylässä nimetty (toisin kuin joen toisella rannalla Heikkolassa), on ”alainen vainio” todennäköisesti yleisen mallin mukaisesti alavirran puolella eli kujan luoteispuolella ollut peltojen osa ja ylinen vainio vastaavasti kujan kaakkoispuolella oleva osa. Tämä kohde on siis ylisien vainion puolella. Pitäjänkarttaan on merkitty myös Isokylän talojen 1–11 tilusrajat, todennäköisesti isojaon jälkeisen tilanteen mukaisesti. On syytä huomata, että kantatilojen rajat poikkeavat siinä huomattavasti vuoden 1969 peruskartan vastaavista. Muutokset liittyvät todennäköisesti ainakin suurelta osin isojaonjärjestelyyn, joka Isokylässä on vuodelta 1911. Pitäjänkartan tilusrajat siis todennäköisesti vastaavat tilannetta löytöjen tekemisen aikaan 1880-luvulla ja Hackmanin tarkastuksen aikaan 1906. Hackman kertoo löytöpaikan olevan Isokylän talojen N:o 2 Kauppila ja N:o 5 Humalainen tilusten rajalla. Hackmanin karttaluonnoksen mukaan löytöpaikan pohjoispuolella on Kauppilan peltoa, itä- ja eteläpuolella Humalaisen peltoa. Itse löytöpaikka on noin 40 m pituisen kalliokumpareen kaakkoispäässä. Etelässä ja lounaassa on muita kalliokumpareita noin 40 m päässä. Pitäjänkartasta nähdään, että tämän kohteen sijainti ei sovi Hackmanin antamiin tietoihin. Kohteen itä- ja eteläpuolella on tilan N:o 11 maata, ja lähimmät tilaan N:o 5 kuuluvat tilukset ovat kaukana. Myöskään Hackmanin ilmoittamat etäisyydet eivät sovi tähän kohteeseen. Etäisyys Hackmanin tarkastamalta löytöpaikalta lähimmälle kohdalle maantienä oli 135 m ja lähimpään taloon Isokylässä noin 400 m. Tästä kohteesta etäisyys lähimpiin Isokylän taloihin, jotka pitäjänkartassa kaikki sijaitsevat maantien varrella lähellä joen rantaa, on noin 600 m. Etäisyys lähimpään pitäjänkarttaan merkittyyn asutukseen eli torppaan, joka on ollut myöhemmän Mäki-Marttilan talon tienoilla, on alle 200 m. Etäisyys tiehen voisi olla melko lähellä oikeaa, jos tie tarkoittaisi vainioiden välissä olevaa kujaa, mutta sen paikalle ei pitäjänkartassa ole merkitty varsinaista tietä. Koska Hackman ilmoittaa etäisyyden nimenomaan maantiehen (”landsvägen”), hän todennäköisesti tarkoittaa joen rannan suuntaisena kylätontin läpikulkevaa maantietä, jonka etäisyys tästä kohteesta on sama kuin kylän talojenkin, eli noin 600 m. Myöskään Marttilan talon vanhan isännän antama tieto, että solki olisi löytynyt kuivausriihen länsipuolelta, ei sovi Hackmanin karttaluonnokseen, jonka mukaan löytökohdan luoteispuolella on laaja kalliokumpare. Kuivausriihen ympäröstössä sektorissa lounaasta luoteen kautta koilliseen on vain peltoa. Muitakaan kalliokumpareita, jotka ovat Hackmanin karttaluonnoksessa löytökohdan etelä- ja lounaispuoleilla ei löydy Mäntylän tontilta. Oheisessa pitäjänkartassa on tämän kohteen lisäksi merkittynä paikka, josta esineet KM 2536:363 todennäköisesti ovat löytyneet. Se sopii Hackmanin antamiin maanomistus- ja etäisyystietoihin huomattavasti paremmin kuin tämä kohde. Siellä olevat kalliokumpareet sopivat erittäin hyvin Hackmanin karttaluonnokseen. Löytöpaikkaa käsitellään jäljempänä kohteena 14.

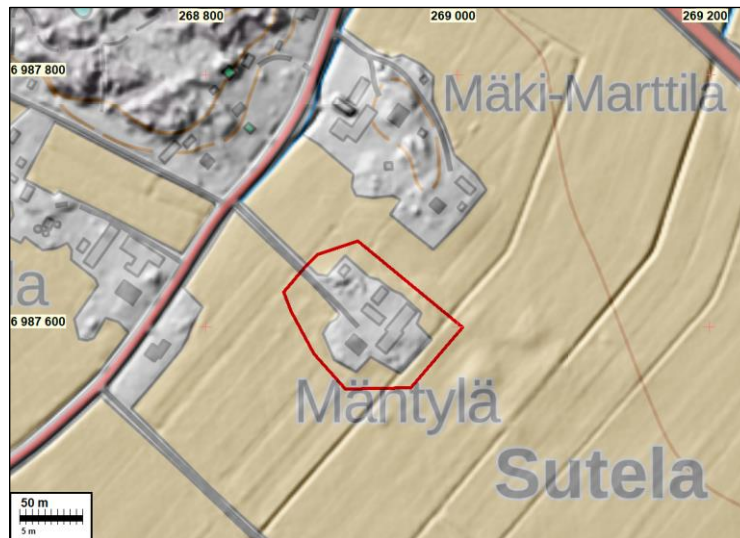
Vaikka esineet KM 2536:363 eivät edellä esitetyn mukaisesti ilmeisesti olekaan löytyneet tästä kohteesta, viittaavat vuosien 1933, 1968 ja 2008 tarkastuksissa havaitut rautakuona ja savitiiviste siihen, että paikalla on muinaisjäännös. On myös mahdollista, että paikalta on löytynyt muita muinaisesineitä. Vuoden 2008 inventoinnissa Mäntylän talon silloinen isäntä on kertonut inventoijille, että ”karkeasti osoitettuna” paikalta, jonka koordinaatit osuvat edellä mainitun tontin pohjoiskulmassa olevan riihen lounaispään edustalle muutaman metrin päähän siitä (N 6987638 E 268904) on löytynyt ”solki, hopearahoja ja taltta” (Poutiainen & Rostedt 2008, s. 7). Tiedosta ei ilmene milloin esineet ovat löytyneet. Vaikka tässä solki tarkoittaisikin samaa löytöä, kuin Marttilan vanhan isännän kertomuksessa aiemmin, ovat hopearahat ja

taltta uutta tietoa. Koska löydöt eivät ole päätyneet tutkijoiden käsiin, niiden ajoitus on epäselvä. Näiden tietojen perusteella on kaiken kaikkiaan hyvin mahdollista, että paikalla on muinaisjäännös, mutta sen tyypistä ja ajoituksesta on vaikea sanoa mitään varmaa.

Inventoinnissa lokakuussa 2022 ympäristön kohteessa todettiin olevan aiempien kuvausten mukaisessa kunnossa. Mäntylän talo ei ole nykyisin asuttuna, mutta tilakeskuksen muut rakennukset näyttävät olevan viljelyyn liittyvässä käytössä. Tonttialue on suurelta osin rakennettua, varsinkin sen kaakkoispuolisko. Luoteispuoliskossa on vähemmän rakennuksia, mutta tontille tulevan tien koillispuolella on laajoja kaivantoja, jotka on osittain täytetty pellolta kerätyillä kivillä ja osittain ehkä maallakin. Ehjää aluetta tontilla on siis varsin vähän ja enimmäkseen sen reunoilla. Tontin pohjoiskulmassa olevan riihen lähiympäristö näyttää maastoltaan ehjältä. Mäntylän tontin reunoilla pellossa havaittiin myös syksyllä 2022 monissa kohdissa rautakuonaa siltä osin kuin pelto oli kynnettyä (tontin koillis-, kaakkois- ja lounaispuolilla). Vuoden 2022 inventointihavaintojen perusteella kohteen sijainti- tai rajaustietoja ei ole syytä muuttaa. Muinaisjäännösrekisterin tietoja olisi syytä korjata siltä osin, että kohde ei sijaitse Heikkolassa. Heikkola liittyy kohteeseen vain siten, että vuonna 1883 löytyneen soljen löytöpaikaksi oli alun perin ilmoitettu virheellisesti Heikkola. Oikea sijainti on Isokylä, mikä selvitettiin jo vuonna 1887 nimismiehen tekemässä tutkimuksessa. Hackmanin tarkastus ja sen aiheena olleet löydöt KM 2536:363 ja Statens historiska Mus 7504/Sthlm eivät liity tähän kohteeseen.



Isokylä Kyrönjoen lounaispuolella ja Heikkola koillispuolella v. 1903 pitäjänkartassa. Kartalle on merkitty inventointikohteet 1 Hautamäki/Kakunmäki ja 10 Heikkola-Hirvi punaisilla palloilla (kohteet kiinteitä muinaisjäännöksiä) ja kohde 14 Humalainen (rautakautinen löytöpaikka) oranssilla pallolla. 1880-luvulla talteen saadut rautakautiset löydöt KM 2536:363 ja Statens historiska Mus 7504/Sthlm on aiemmin muinaisjäännösrekisterissä liitetty kohteeseen 1 Hautamäki/Kakunmäki. Hackman on vuonna 1906 tarkastanut löytöpaikan löytäjän opastuksella. Hackmanin ilmoittamat tiedot löytöpaikan maanomistuksesta ja etäisyyksistä suhteessa teihin ja asutukseen eivät sovi kohteeseen 1. Näiden tietojen perusteella löytöpaikka on talojen N:o 2 ja N:o 5 tilusten rajalla ja todennäköisesti paikalla, johon kohde 14 on kartalla merkitty.



Vasemmalla muinaisjäännosalueen pohjoiskulman lähellä oleva vanha talusrakennus, jonka läheltä rautakautisia esineitä on aiemmissa tutkimuksissa tulkittu löytyneen. Sama rakennus suunnilleen samasta suunnasta kuvattuna on aiempien inventointiraporttien kuvissa vuonna 2008 (Poutiainen & Rostedt 2008, s. 9) ja 1968 (Itkonen 1968). Itkosen mukaan se on "Hautamäen kuivausräikkö", ja hänen mukaansa se on sama rakennus, josta jo Äyräpää on ottanut valokuvan käydessään tarkastamassa paikkaa vuonna 1933. Rakennuksen ympäristössä pellolla on havaittu rautakuonaa. Kuvattu Mäntylän taloon menevältä tieltä itäkoilliseen. **Oikealla** maastoa Mäntylän tontin luoteisosassa. Etualalla on kaivantoja, jotka on täytetty pellolta kerätyillä kivillä. Niiden takana on kalliokumpare ja edellisessä kuvassa näkyvä rakennus tontin pohjoiskulmassa. Kuvattu Mäntylän taloon menevältä tieltä pohjoiseen. Kuvat: Antti Bilund.



Vasemmalla maastoa Mäntylän tontin keskiosassa. Etualalla oleva alue näyttää muokatulta maalta. Edellisessä kuvassa näkyvä kaivanto ulottuu kuvan vasempaan laitaan. Kuvattu koilliseen. **Oikealla** Mäntylän tontin kaakkoisosassa, joka on melko täyteen rakennettu. Talo ei ollut syksyllä 2022 asuinkäytössä, mutta tilaa viljellään. Kuvattu itäkaakkoon. Kuvat: Antti Bilund.

2 Seinäjoki Ylistaron vanha kirkkoma

Mj-tunnus: 1000007288
Status: kiinteä muinaisjäänös (sm)
Tyyppi: hautapaikka
Ajoitus: historiallinen

Koordinaatit: N 6987937 E 273475 Z 25

Tutkimukset: Kotivuori & Heikkinen 1985 inventointi

Sijainti: Ylistaron kirkosta 0,9 km itään

Kuvaus: **Muinaisjäänösrekisteri:** Ylistaron keskustassa, Kirkkokosken kohdalla oleva silta päättyy luoteispäässään lähelle kiviaidan rajaamaa vanhaa kirkkomaata, jonka paikalla sijaitsivat Ylistaron vanhimmat kirkot, vuosina 1658 ja 1748 rakennetut puukappelit. Koordinaattien osoittamasta paikasta kerrotaan löytyneen luita, joten tällä rannanpuoleisella niittykaistaleella, vanhan varastorakennuksen takana lienee ollut vanhaa kirkkomaata. Kivaita ja sitä kiertävä tie ovat nuorempaa perua.

Lisäksi sillan kupeesta on vuonna 1881 löytynyt sillan rakennustöissä irtolöytönä rautainen onsikirves, joka on ajoitettu esiroomalaiseen aikaan. Kirveen tarkkaa löytöpaikkaa ei ole voitu määrittää.

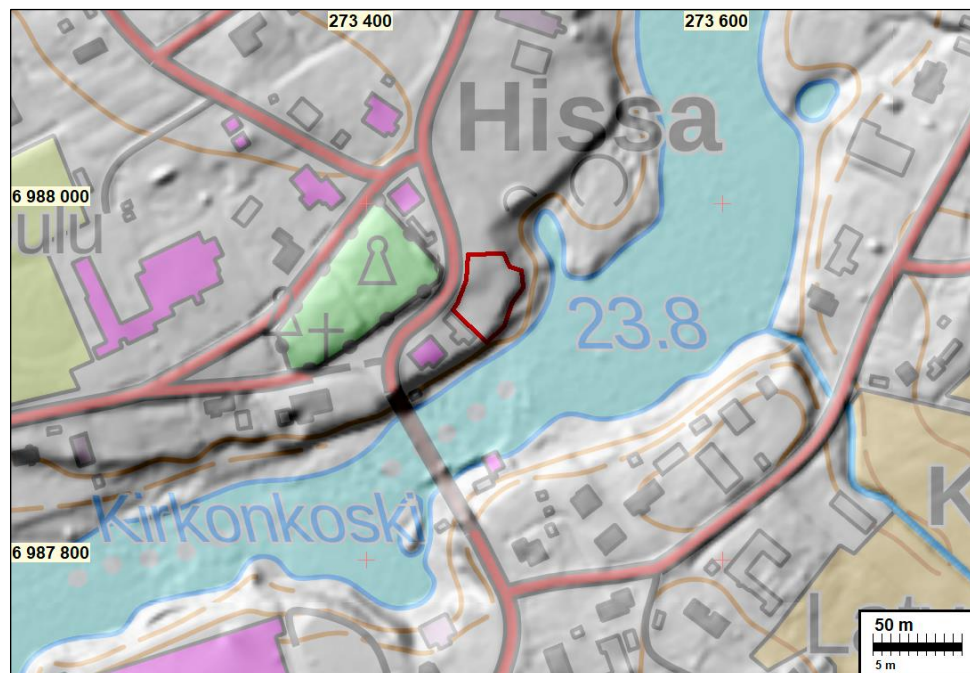
Huomio 2022: Kaukolanraitin toisella puolella oleva vanha hautausmaa eli nykyinen sankarihautausmaa kuuluneen tähän muinaisjäänöskohteeseen ainakin osittain Z 25

Bilund 2022: Muinaisjäänösrekisterissä ei mainita kohteeseen liittyviä aiempia tutkimuksia. Muinaisjäänösrekisterin kohdekuvaus on ilmeisesti lyhennetty vuoden 1985 inventointikertomuksen kohdekuvauksesta (Kotivuori & Heikkinen 1985, s. 52). Myös kohteen koordinaatit ovat peräisin samasta lähteestä. Kohde on lisätty muinaisjäänösrekisteriin vuonna 2007. Sitä ei käsitellä vuoden 2008 inventointikertomuksessa. Kohteella ei ole rajausta muinaisjäänösrekisterissä.

Koordinaattipisteen ympäristössä kadun ja rannan välissä oleva alue, jota muinaisjäänösrekisterin kohdekuvauksessa kutsutaan niittykaistaleeksi, oli inventoinnin aikana hoidettua puistonurmikkoa. Alueella on paljon puita vielä melko tuoreessa ilmakuvassa, joten se lienee kunnostettu nurmikoksi vasta äskettäin. Alueen länsiosassa on maan pinnalla nähtävillä yksi viemäriin tai muuhun putkistoon liittyvä kaivo. Ei ole kuitenkaan näkyvissä merkkejä siitä, että maaperää olisi nurmikon alueella laajemmalti kaiveltu viime aikoina, joten on mahdollista, että hautauksia on voinut tällä alueella säilyä. Kokonaan koskemattomaa alueen maaperä tuskin kuitenkaan on, sillä vanhojen valokuvien mukaan alueella on 1930-luvulla ollut useita rakennuksia, osa niistä asuinrakennuksia (Eteläpohjalaiset juuret 2022). Vielä vuoden 1969 peruskartassa alueelle on merkitty kaksi lämmittämätöntä rakennusta. Aluetta rajaa idässä ja kaakossa joen rantatörmän reuna, lounaassa tontin rajalla pitkä varastorakennus ja luoteessa Lahdentie (muinaisjäänösrekisterin tekstissä mainittu Kaukolanraitti muuttuu Lahdentieksi sillan kohdalla). Pohjoisessa puistonurmikko jatkuu yhtenäisenä tien ja rantatörmän välissä yli sadan metrin päähän, mutta kauempana nurmialueelle on jätetty joitakin suuria puita. Kyseisellä alueella on edellä mainituissa vanhoissa valokuvissa paljon rakennuksia. Lahdentie on paikalla rakennettu

penkereelle, todennäköisesti nykyaikaisin menetelmin, joten alkuperäisten maakerrosten säilyminen sen alla ei ole kovin todennäköistä. Sankarihautausmaalla Lahdentien toisella puolella maan pinta on tasainen ja ainakin metrin Lahdentien yläpuolella. Sankarihautausmaa on ilmeisesti rakennettu paksun täyttömaakerroksen päälle. Inventoinnissa tai yleensäkin ilman kaivausta ei voi päätellä onko sankarihautausmaan tai tien alla säilynyt vanhan hautausmaan aikaisia tai vielä vanhempia hautauksia. Kohteen rajaukseen on sisällytetty nykyisin nurmipeitteinen puistoalue rantatörmän, varastorakennuksen ja Lahdentien välissä. Pohjoisessa rajausta on ulotettu noin 30 m päähän koordinaattipisteestä. Koska koordinaattipisteestä ei ole mitään uutta tietoa, ei sitä ole syytä muuttaa.

Muinaisjäännösrekisterissä kohteeseen on liitetty myös varhaisrautakautinen löytö, silmukallinen putkikirves KM 2086:360. Esine on tullut museoon jo vuonna 1881 osana keräilijä Salomon Wilskmanin erästä muinaisesinelähetystä. Vaikka aivan tarkka löytöpaikka ei olekaan tiedossa, on se löytöluettelon kuvauksen ”Löyd. yhden kyyn. syvästä perustusta pantaessa uutta siltaa varten Ylistaron kirkon vieressä v. 1881” perusteella kuitenkin hyvin todennäköisesti kirkkosillan päässä, ja todennäköisemmin kirkonpuoleisessa päässä, koska vastarantaa ei erityisesti ole mainittu. Kirkko tässä selvästi tarkoittaa vanhaa kirkon paikkaa, sillä uuden kirkon lähelle ei ole rakennettu siltaa. Kirkonkosken ensimmäinen silta, joka edelleen on korjattuna samalla paikalla, on rakennettu juuri 1880-luvun alkuvuosina. Koska esine on löytynyt sillan perustuksia tehtäessä, on löytöpaikka ilmeisesti aivan sillan päässä jokitörmässä, joko sillan pohjoispäässä (N 6987900 E 273415, noin 10 m tarkkuudella) tai eteläpäässä (N 6987815 E 273460 vastaavasti). Molemmat paikat ovat tässä kohteelle esitetyn muinajäännösrajausten ulkopuolella. Luu- ja kirveslöytöjen erilaisen ajoituksen ja luonteen vuoksi ei ole erityistä syytä olettaa, että ne liittyvät samaan muinajäännökseen.





Vasemmalla ilmoitettu luiden löytöpaikka joen rantatörmällä. Vuoden 1985 inventointiraportissa ilmoitettu koordinaatipiste on juuri törmän reunalle, vähän kuvan keskellä olevasta paksusta koivusta kuvaajaan päin. Piste on törmää viistosti alas oikealle rantakaistaleelle laskeutuvan ajotien takareunan kohdalla. Rantatörmän päällä oleva alue on ilmeisesti melko äskettäin kunnostettu hoidetuksi nurmikentäksi. Kuvattu koilliseen. **Oikealla** rantatörmän päällä olevaa nurmikenttää kuvattuna luoteeseen samasta kohdasta kuin edellisessä kuvassa. Vasemmalla näkyy aluetta lounaassa rajaava pitkä varastorakennus. Taustalla on vanhan kirkkomaan itäkulma, jossa on nykyisin sankarihautausmaa. Nurmikentän yläpään ja vanhan kirkkomaan kivimuurin välissä on Lahdentie, joka kiertää kirkkomaan kulman ja jatkuu taustalla keskellä näkyviä rakennuksia kohti. Kuvat: Antti Bilund.



Vasemmalla kohde ja lähialue kuvattuna pohjoisesta. Luiden löytökohta on kuvan keskellä nurmikentän takalaidassa, jokitörmän reunalla. Törmä kaartaa vasemmalla kuvaajaa kohti. Pieni rakennus (pumppaamo?) kuvan vasemmassa laidassa on törmässä. Oikealla taustalla näkyy kohdetta lounaassa rajaava pitkä varastorakennus. Maasto nousee oikealle kohti kirkkomaata. Kuvattu etelään. **Oikealla** Lahdentie ja sen vasemmalla puolella vanha kirkkomaan reunamuurin sisäpuolella on sankarihautausmaa, joka on ilmeisesti rakennettu paksun täyttömaakerroksen päälle. Lahdentie nykyaikaisin menetelmin rakennettu leveä asfaltoitu katu. Luiden löytöpaikka on oikealla punaisen varastorakennuksen takana. Kuvattu itäkoilliseen. Kuvat: Antti Bilund.

Seinäjoki Korpelan mylly

Mj-tunnus: 1000012285
Status: kiinteä muinaisjäänös (sm)
Tyyppi: vesimylly
Ajoitus: historiallinen

Koordinaatit: N 6987961 E 279368 Z 32–34

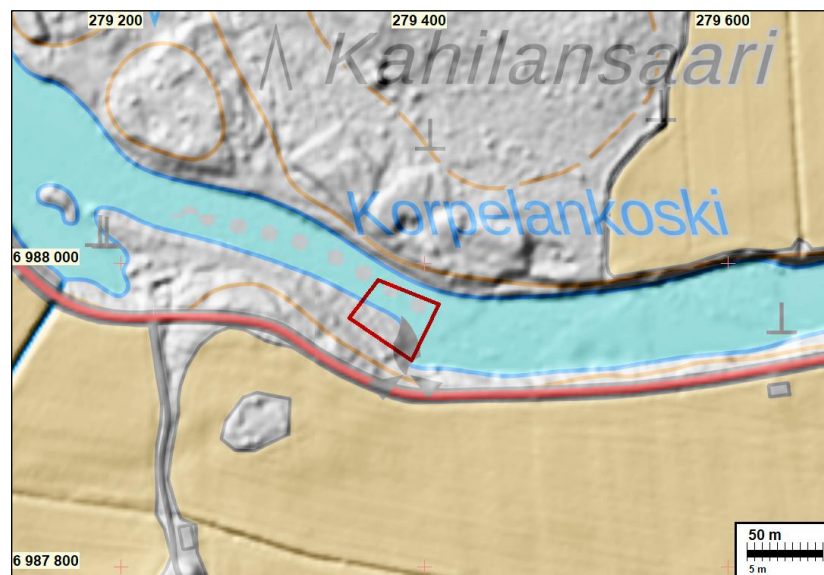
Tutkimukset: Poutiainen, H. & Tapani Rostedt, T. inventointi 2008

Sijainti: Ylistaron kirkosta 6,8 km itään.

Kuvaus: **Muinisjäännösrekisteri:** Paikalla on havaittavissa vanhan jo hävitetyn myllyn rakenteita. Korpelankosken eli Päkäskosken myllynpaikka.

Bilund 2022: Kohteella on koordinaatit muinisjäännösrekisterissä, mutta ei rajausta. Vuoden 2008 inventointiraportissa on esitetty rajausta, mutta sitä ei ole merkitty muinisjäännösrekisteriin.

Kohde sijaitsee alavalla pajukkoa kasvavalla rantakaistaleella jokitörmän juuren ja joen välissä. Pari metriä korkean jyrkän törmän reunalla on Pukkilantie. Kohteen itäpuolella tieltä laskeutuu ajoura rannassa olevalle nuotiopaikalle, johon on rakennettu laavumainen katos. Nuotiopaikalta länteen eli kohteen kohdalla törmän rinne on melko kivinen ja kasvaa tiheää pensaikkoista metsää. Inventoinnin aikana syksyllä 2022 havaintomahdollisuudet paikalla olivat heikot. Koko vuoden 2008 inventoinnissa määritetty muinisjäännösalue oli tulvaveden alla, eikä sitä voitu tarkastaa. Rantatörmä sen kohdalla sekä jonkin matkaa ylä- ja alavirtaan vesirajan ja Pukkilantien välissä tarkastettiin, mutta näillä alueilla ei havaittu muinisjäännöksiä. Kohteen koordinaatteihin ei ehdoteta muutoksia. Rajaukseksi ehdotetaan vuoden 2008 inventoinnissa määritetty rajausta.



Vasemmalla myllyn paikka tiheää pajukkoa kasvavalla alueella, joka oli syksyllä 2022 kokonaan tulvaveden peitossa.

Vuoden 2008 inventoinnissa määritetty myllyn sijaintia kuvaava koordinaattipiste on noin 20 m päässä vesirajasta.

Kuvattu pohjoisluoteeseen. **Oikealla** pari metriä korkeaa joen rantatörmää myllyn paikalta itään. Törmän rinteessä näkyy nuotiopaikan katos, sen oikealla puolella Pukkilantien kaidetta. Törmä jatkuu samanlaisena, mutta tiheän kasvillisuuden peittämänä myös paikalta länteen. Mitään myllyyn liittyvää kuivalla maalla ei ollut näkyvissä. Kuvat: A Bilund.

4 Seinäjoki Kelttolan mylly

Mj-tunnus: 1000012286
Status: kiinteä muinaisjäännös (sm)
Tyyppi: vesimylly
Ajoitus: historiallinen

Koordinaatit: N 6989015 E 277422 Z 30–33

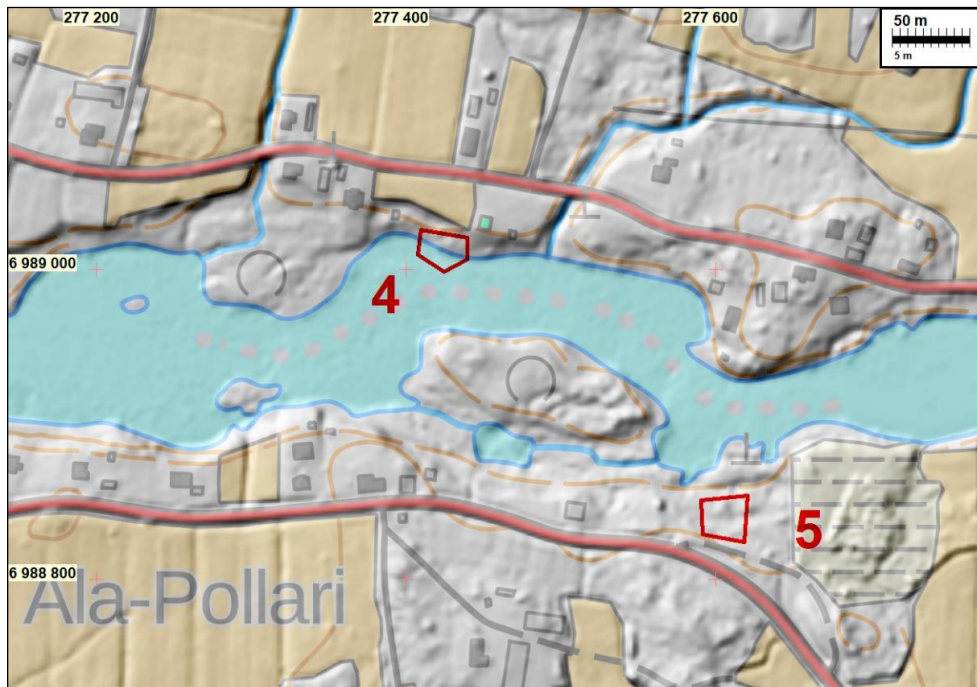
Tutkimukset: Poutiainen, H. & Tapani Rostedt, T. inventointi 2008

Sijainti: Ylistaron kirkosta 5,0 km itään.

Kuvaus: **Muinaisjäännösrekisteri:** Kylänpäänkosken pohjoisrannalla on havaittavissa jäänteitä vanhan kivimyllyn perustuksista ja rakenteista, mm. lohkottuja kiviä.

Bilund 2022: Kohteella on koordinaatit muinaisjäännösrekisterissä, mutta ei rajausta. Muinaisjäännösrekisterissä oleva pistesijainti (N 6989010 E 277439) on 20 m itään vuoden 2008 inventointiraportissa esitetystä. Perustetta tälle ei ilmene muinaisjäännösrekisteristä. Vuoden 2008 inventointiraportissa on esitetty rajausta, mutta sitä ei ole merkitty muinaisjäännösrekisteriin.

Kohde sijaitsee kapealla alavalla kaistaleella jyrkän jokitormän ja joen rannan välissä. Kasvillisuus on tiheää. Alavalla kaistaleella on myös suuria luontaisia kiviä. Idässä kohde rajoittuu vapaa-ajan-asunnon tonttiin. Tontilla rakennettu piha ulottuu vesirajaan asti. Vuoden 2022 inventoinnissa maastossa havaittiin yhdessä kohdassa lohkottuja rakennuskiviä (samat, joista on kuva vuoden 2008 inventointiraportissa, s. 15). Muita myllyn jäännöksiä ei havaittu, mutta osa on voinut olla tulvan alla, sillä syksyllä 2022 veden pinta joessa oli selvästi ylempänä kuin vuoden 2008 inventoinnin aikana. Vuonna 2008 esitetty pistesijainti osuu muutamia metrejä etelään havaituista lohkokivistä. Se oli vuonna 2022 tulvaveden alla ja osuu myös peruskartassa vesialueelle. Pistesijainniksi ehdotetaan N 6989015 E 277422, joka osuu varsin tarkasti havaittujen lohkokivien kohdalle. Se on myös keskellä vuonna 2008 esitettyä rajausta. Tämä rajausta näyttää osuvalta, siltä osin kuin se oli tulvivan joen pinnan yläpuolella ja voitiin tarkastaa. Rajauksen pohjoisreunalla on useita vierekkäisiä isoja luontaisia lohkareita, joiden pohjoispuolelle myllyn alue ei ole todennäköisesti ulottunut. Rajaukseksi ehdotetaan vuoden 2008 inventoinnissa määritetty rajausta. Kohteen ilmoitettu korkeus merenpinnasta (32–34 m mpy) vuoden 2008 inventointiraportissa (s. 14) ja muinaisjäännösrekisterissä on jonkin verran epätarkka. Oikea korkeus on 30–33 m mpy.



Kartalla rajattuna kohteet 4 Seinäjoki Kelttolan mylly sekä 5 Seinäjoki Malkamäen Ylinen mylly.



Vasemmalla lohkontuja rakennuskiviä myllyn paikalla. Samat kivet ovat vuoden 2008 inventointiraportissa sivulla 15 olevassa kuvassa. Osa on selvästi siirretty, muutamat saattavat olla alkuperäisellä paikallaan. Vuoden 2008 inventoinnissa esitetyn kohteen rajauksen perusteella myllyn jäännöksiä saattaa olla myös kuvassa olevista kivistä oikealle, alueella, joka syksyllä 2022 oli veden alla. Kuvattu itäkaakkoon. **Oikealla** yksi kivistä, jossa näkyy porattu reikä. Kuvat:

Ville Hemminki.

5 Seinäjoki Malkamäen Ylinen mylly

Mj-tunnus: 1000012287
Status: kiinteä muinaisjäännös (sm)
Tyyppi: vesimylly
Ajoitus: historiallinen

Koordinaatit: N 6988840 E 277598 Z 32–34

Tutkimukset: Poutiainen, H. & Tapani Rostedt, T. inventointi 2008

Sijainti: Ylistaron kirkosta 5,1 km itään

Kuvaus: **Muinaisjäännösrekisteri:** Paikalla on jälkiä mahdollisen vanhan puumyllyn rakenteista Kylänpäänkosken etelärannalla - joskin kauempana rannasta, jolloin kyseessä on ehkä jonkin muun rakenteen jäänteet kuin itse myllyn. Paikalla tiedetään olleen mylly, mutta muualla rannassa ei rakenteita havaittu.

Bilund 2022: Kohteella on koordinaatit muinaijäännösrekisterissä, mutta ei rajausta. Muinaijäännösrekisterissä on huomautus: "Inventointiraportin koordinaatit virheelliset." Inventointiraportissa peruskoordinaatteina ja yhtenäiskoordinaatteina ilmoitetut koordinaatit ovat samat. Ne vastaavat sijaintia N 6988849 E 277599. Tämä on noin 9 m pohjoiseen muinaijäännösrekisterin pisteestä (N 6988840 E 277598). On epäselvää, miksi inventointiraportin piste olisi väärä, ja mistä muinaijäännösrekisterin piste on peräisin. Vuoden 2008 inventointiraportissa on esitetty rajausta, mutta sitä ei ole merkitty muinaijäännösrekisteriin.

Kohde sijaitsee metsämaastossa. Etelässä on loivasti pohjoiseen laskevaa kuusi-valtaista metsää kasvavaa rinteä. Lähempänä joen ranta maasto muuttuu tasamaaksi ja metsä lepikoksi. Varsinkin joen rannan lähellä on paljon kivisiä alueita. Suuri osa kivikosta lienee kosken perkauksessa joesta nostettuja kiviä. Vuoden 2022 inventoinnissa ilmoitetulla kohdalla tai lähiympäristössä ei voitu maastossa tunnistaa ilmoitetussa paikassa vuoden 2008 raportin mukaan olevia tarkemmin määrittelemättömiä rakennuksen (myllyn tai muun rakennuksen) jäännöksiä. Myöskään lähempänä ranta ei havaittu myllyn jäännöksiä (kuten ei myöskään vuonna 2008). Koska inventoinnissa ei saatu kohteesta uusia tietoja, mutta ei myöskään voida osoittaa, että aiemmin havaitut jäännökset olisivat hävinneet, ei kohteen tietoihin ehdoteta muutoksia. Rajaukseksi ehdotetaan vuonna 2008 esitetty rajausta. Pistesijaintia ei ole tarpeen muuttaa, koska vuoden 2008 raportissa ilmoitettu ja nykyisin muinaijäännösrekisterissä oleva koordinaattipiste osuvat molemmat rajauksen sisään.

Sijaintikartta kohteen [4 Seinäjoki Keltolan mylly](#) kuvauksessa.



Vasemmalla maastoa vuoden 2008 inventoinnissa todetun rakennusjäännöksen ilmoitetun sijainnin kohdalla, missä rantavyöhykkeen lehtimetsä muuttuu rinteeseen kuusikoksi. Rakennusjäännöstä paikalla ei voitu nyt tunnistaa, vaikka havaintomahdollisuudet metsässä ovat varsin hyvät. Kuvattu itään. **Oikealla** maastoa lähempänä ranta. Alueella on runsaasti kivikasumia, jotka näyttävät olevan peräisin jokiuoman perkaustöistä. Myllyyn viittaavia jäänteitä ei havaittu. Kuvattu koilliseen. Kuvat: Ville Hemminki.

6 Seinäjoki Kyyränmylly

Mj-tunnus: 1000012288
Status: kiinteä muinaisjäännös (sm)
Tyyppi: vesimylly
Ajoitus: historiallinen

Koordinaatit: N 6989000 E 275389 Z 27–30

Tutkimukset: Poutiainen, H. & Tapani Rostedt, T. inventointi 2008

Sijainti: Ylistaron kirkosta 3,1 km itäkoilliseen.

Kuvaus: **Muinaisjäännösrekisteri:** Paikalla on vanhan myllyn rakenteita, Kyrönjoen Kyyränkosken pohjoisrannalla.

Bilund 2022: Kohteella on koordinaatit muinaisjäännösrekisterissä, mutta ei rajasta. Vuoden 2008 inventointiraportissa on esitetty rajaus, mutta sitä ei ole merkitty muinaisjäännösrekisteriin. Muinaisjäännösrekisterissä olevat koordinaatit eroavat yhdellä metrillä vuoden 2008 inventointiraportissa ilmoitetuista, eli ovat käytännössä samat. Muinaisjäännösrekisterissä on huomautus: "Annetut koordinaatit eivät täysin täsmää inventointiraportin karttaliitteen kanssa." Tämä johtuu ehkä siitä, että inventointiraportin karttaliitteeseen päällekkäin tulostettuna kohteelle ehdotettu muodoltaan pyöreähkö, melko suppea rajaus ja rajauksen pohjoisreunan lähellä oleva koordinaattipistettä kuvaava pallo eivät kuvassa selkeästi erotu toisistaan. Kokonaisuudessaan pyöreähkö täplä kartalla näyttää siten olevan etelämpänä kuin koordinaattipiste.

Kohde sijaitsee alavalla ranta-alueella, jossa kasvillisuus on tiheää. Vuonna 2008 esitetyn rajauksen perusteella silloin havaitut myllyn jäännökset, joiden tarkkaa sijaintia ja laatua ei silloisessa inventointiraportissa ole esitetty, sijaitsevat ilmeisesti joen rannan ja sen eteläpuolella olevan pitkän saaren välisessä kanavassa. Kanava, saari ja kaistale peruskartalla kuivaksi maaksi merkittyä alavaa aluetta muinaisjäännöksen sijaintia kuvaavan koordinaattipisteen kohdalla olivat syksyllä 2022 kokonaan veden alla. Mannerrannalla, vuonna 2008 esitetyn rajauksen pohjoisreunalla ja ympäristössä kuivalla maalla ei havaittu myllyn jäänteitä. Koska myllyn jäänteistä ei saatu uusia havaintoja ei ole syytä muuttaa sen sijaintia kuvaavaa koordinaattipistettä. Rajaukseksi ehdotetaan vuoden 2008 inventoinnissa määritetty rajaus. Kohteen ilmoitettu korkeus merenpinnasta (32–34 m mpy) vuoden 2008 inventointiraportissa (s. 16) ja muinaisjäännösrekisterissä on virheellinen. Oikea korkeus on 27–30 m mpy.



Muinaisjännös on rajattu punaisella.

7 Seinäjoki Viitalan mylly

Mj-tunnus: 1000012289
Status: kiinteä muinaisjännös (sm)
Tyyppi: vesimylly
Ajoitus: historiallinen

Koordinaatit: N 6988943 E 275340 Z 27–30

Tutkimukset: Poutiainen, H. & Tapani Rostedt, T. inventointi 2008

Sijainti: Ylistaron kirkosta 3,0 km itäkoilliseen.

Kuvaus: **Muinaisjännösrekisteri:** Paikalla on vanhan myllyn rakenteita, Kyrönjoen Kyyränkosken etelärannalla.

Bilund 2022: Kohteella on koordinaatit muinaisjännösrekisterissä, mutta ei rajasta. Vuoden 2008 inventointiraportissa on esitetty rajaus, mutta sitä ei ole merkitty muinaisjännösrekisteriin. Muinajännösrekisterissä on huomautus: "Inventointiraportin koordinaatit virheelliset." Inventointiraportissa peruskoordinaatteina annettu koordinaattipiste on tosiaankin virheellinen, sama kuin joen pohjoisrannan Kyyränmyllyllä. Yhtenäiskoordinaatteina annettu on koordinaattipiste vastaa sijaintia N 6988949 E 275350. Tämä on noin 21 m itään muinajännösrekisterin pisteestä (N 6988950 E 275329). Muinajännösrekisteristä ei ilmene mihin muinajännösrekisterin koordinaatit perustuvat. Vuoden 2008 raportissa yhtenäiskoordinaatteina ilmoitettu piste osuu vesialueelle noin 7 m päähän peruskarttaan merkitystä rantaviivasta. Tämä piste ja muinajännösrekisterissä oleva piste osuvat kummatkin vuonna 2008 ehdotetun muinajännösrajausten ulkopuolelle, muutaman metrin päähän sen reunasta.

Paikka sijaitsee alavalla ranta-alueella. Rannalle tulee tie etelästä rantatörmän päältä. Myllyn paikan länsipäässä olevan kallioniemekkeen kaakkoispuolinen alue

on kunnostettu nurmikentäksi ja paikalle on tuotu peräkärriin rakennettu sauna. Nurmikentästä itään rantavyöhyke on tiheän kasvillisuuden peitossa. Vuoden 2022 inventoinnissa myllyn paikalla havaittiin rakenteista peräisin olevia (mutta ei alkupe-
räisellä paikallaan olevia) lohkokiviä yhdessä kohdassa, joka on rantaviivan lähellä (N 6988943 E 275340), keskellä vuonna 2008 ehdotettua muinaisjäännösrajausta. On hyvin mahdollista, että vuonna 2008 rakenteiden jäännöksiä on havaittu myös alueella, joka syksyllä 2022 oli veden alla. Siksi vuonna 2008 esitetty raja-
aus on myös pohjoisosaltaan aiheellista ottaa huomioon. Kohteen pistesijainniksi ehdotetaan muutettavaksi piste N 6988943 E 275340. Rajaukseksi ehdotetaan vuoden 2008 in-
ventoinnissa määritetty raja-
aus. Kohteen ilmoitettu korkeus merenpinnasta (32–34 m mpy) vuoden 2008 inventointiraportissa (s. 17) ja muinaisjäännösrekisterissä on vir-
heellinen. Oikea korkeus on 27–30 m mpy.

Sijaintikartta kohteen [6 Seinäjoki Kyyränmylly](#) kuvauksessa.



Vasemmalla myllyn paikan länsilaidalla oleva kallioniemeke kuvattuna rantaan tulevalta tieltä. Paikalla on peräkärriin rakennettu sauna, jonka ympäristössä on hoidettu nurmikkoalue. Ainoa kohta, jossa havaittiin merkkejä myllystä, on kuvan keskellä saunan oikealla puolella näkyvän tumman, monihaaraisen puun alla. Kuvattu luoteeseen. **Oikealla** puun juurella rantatörmässä on muutamia lohkokiviä, jotka todennäköisesti ovat peräisin myllyn rakenteista, mutta tuskin alkuperäisellä paikallaan. Kuvattu luoteeseen. Kuvat: Antti Bilund.



Vasemmalla rantaa myllyn paikalla kuvattuna itäkoilliseen. Ainoat paikalla syksyllä 2022 havaitut myllyyn liittyvät jäänteet ovat puun juurella kuvan vasemmassa laidassa. Vuoden 2008 inventoinnissa muinaisjäännökseksi rajattu alue ulottuu kuvan keskellä rannan edustalle. **Oikealla** myllyn paikan rantaa kuvattuna niemekkeen kärjen kalliolta itään. Kuvat: Antti Bilund.



Vasemalla myllyn paikan rantaa ja joki sen edustalla syksyllä 2022 kuvattuna niemekkeen kärjen kalliolta itäkoilliseen. Kuva: A Bilund. **Oikealla** ranta ja joki kuvattuna samalta kalliolta samaan suuntaan kesäkuussa 2008 (Poutiainen & Rostedt 2008, s 18). Veden pinta on ollut huomattavasti alempana v. 2008 inventoinnin aikana. Kuva: H. Poutiainen.

8 Seinäjoki Köykän mylly

Mj-tunnus: 1000012290
Status: kiinteä muinaisjäänös (sm)
Tyyppi: vesimylly
Ajoitus: historiallinen

Koordinaatit: N 6986891 E 271361 Z 20–25

Tutkimukset: Poutiainen, H. & Tapani Rostedt, T. inventointi 2008

Sijainti: Ylistaron kirkosta 1,5 km lounaaseen.

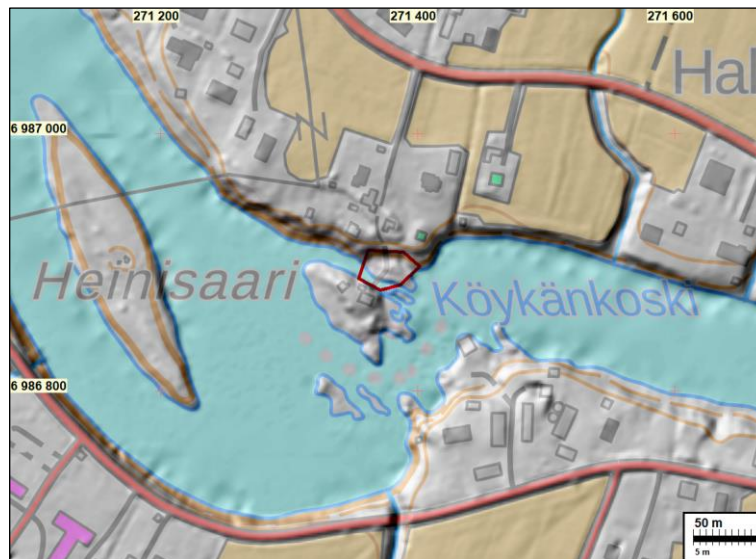
Kuvaus: **Muinaisjäänösrekisteri:** Paikalla on vanhan myllyn rakenteita.

Bilund 2022: Kohteella on koordinaatit muinaisjäänösrekisterissä, mutta ei rajausta. Vuoden 2008 inventointiraportissa on esitetty rajaus, mutta sitä ei ole merkitty muinaisjäänösrekisteriin. Muinaisjäänösrekisterissä olevat koordinaatit eroavat yhdellä metrillä vuoden 2008 inventointiraportissa ilmoitetuista, eli ovat käytännössä samat. Muinaisjäänösrekisterissä on huomautus: "Annetut koordinaatit eivät täysin täsmää inventointiraportin karttaliitteen kanssa." Tämä liittyy siihen, että vaikka yhtenäiskoordinaatteina annettu piste vastaa muutaman metrin tarkkuudella muinaisjäänösrekisterissä olevaa pistettä ja osuu vuoden 2008 raportin karttaliitteessä kohteen kohdalle, peruskoordinaatteina annettu piste on virheellinen.

Kohde sijaitsee joen pohjoisrannan ja koskessa olevan kalliopohjaisen saaren välisessä kapeikossa. Kallion laella saarella on joitakin rakennuksia, jotka lienevät vapaa-ajan käytössä. Vuoden 2022 inventoinnissa paikalla havaittiin melko runsaasti rakenteista peräisin olevia irrallisia lohkokiviä ja joitakin ilmeisesti alkuperäisellä paikallaan olevia rakenteiden osiakin. Osa lohkokivistä on uudelleen käytettynä saaren menevässä kävelysillassa. Siinä on kolme siltaosaa ja niiden välissä kaksi suurta, lähes kaksi metriä korkeaa lohkokivistä ladottua tukea. On vaikea arvioida ovatko sillan tuet tai osa niistä alkuperäisiä myllyyn liittyneitä rakenteita, esimerkiksi padon osia. Eteläisen sillan osan alla on saaren ja joen pohjoisrannan välissä oleva joen sivu-uoma, jossa nykyisinkin virtaa vettä. Kahden muu sillan osan alla näyttää

olevan kosken niskalta sillan ali alavirtaan suuntautuvat kanavat, jotka nyt on suurelta osin täytetty kivillä. Eteläisen ja keskimmäisen siltaosan välisestä tuesta ylävirran suuntaan on jäljellä muurimaista lohkokivirakennetta, todennäköisesti kuitenkin vain yhden kivikerroksen verran. Pohjoisemman kanavan poikki näyttää menevän sillan itäpuolella luonnonkivistä koottu valli (pato?). Yleensä jäänteet alueella ovat hajallaan olevien luonnon ja lohkokivien ja tiheän kasvillisuuden vuoksi vaikeasti havaittavia ja tulkittavia. Näyttää ilmeiseltä, että ne liittyvät myllyyn tai todennäköisesti jopa useampiin myllyihin, joita paikalla on ollut.

Vuonna 2008 ehdotettu muinaisjäännösrajaus on suppea. On mahdollista, että juuri sen kohdalla on näkynyt ehjempää rakenteita, jotka olivat syksyllä 2022 veden alla. Tähän viittaa ehkä sekin, että kohteen sijaintia kuvaava koordinaattipiste osoittaa vuoden 2008 raportissa esitetyn rajauksen sisälläkin aivan sen lounaisosaan. Myllyyn tai ehkä useampaankin liittyviä jäännöksiä (lohkokivirakenteita, irrallisia lohkokiviä, vedenjohtamiseksi kaivettuja, nyt osittain kivillä täytettyjä kanavia) havaittiin nyt laajemmalla alueella vuonna 2008 muinaisjäännökseksi rajatun alueen koillis- ja itäpuolella. Vuonna 2008 esitettyä muinaisjäännösrajausta on laajennettu jonkin verran näihin suuntiin. Kohteen ilmoitettu korkeus merenpinnasta (32–34 m mpy) vuoden 2008 inventointiraportissa (s. 19) ja muinaisjäännösrekisterissä on virheellinen. Oikea korkeus on 20–25 m mpy.



Vasemmalla myllyn paikan yli joen pohjoisrannalta sen keskellä olevaan saareen kulkee lohkokivirakenteiden varaan rakennettu kävelysilta. Käytetyt lohkokivet ovat todennäköisesti peräisin myllyn tai myllyjen rakenteista. On epäselvää, ovatko sillan tukirakenteet vanhojen myllyrakenteiden säilyneitä osia. Kuvassa on sillan etualalla keskimmäinen osa ja taustalla eteläinen osa ja saaren ranta. Kuvattu lounaaseen. **Oikealla** edellisessä kuvassa näkyvästä sillan tukirakenteesta ylävirran suuntaan jatkuva lohkokivirakenne. Kuvattu lounaaseen. Kuvat: Ville Hemminki.



Vasemmalla sillan keskimäinen osa kuvattuna alavirran suuntaan. Sillan aukon kohdalla näyttää olleen veden johtamiseen käytetty kanava, joka nyt on osittain täytetty kivillä (sillan alla kuitenkin syvempi kuoppa, jossa vettä). Kuvattu länteen. Kuva: Ville Hemminki. **Oikealla** kesäkuussa 2008 alavirran suunnasta sillalle päin otettu kuva (Mikroliitti Oy:n arkistossa). Edellisessä kuvassa oleva sillan keskiosa näkyy tummana taustalla kuvan keskellä. Siitä oikealle näkyy sillan saareen menevä eteläosa. Vuoden 2022 inventoinnin aikana kuvassa etualalla näkyvät lohkokivet olivat veden alla. Kuva: Hannu Poutiainen.



Vasemmalla sillan pohjoinen osa, jonka toinen pää on rantatörmän rinteessä. Etualalla olevan kallion ja rantatörmän juuressa olevan kallion välissä näyttää olevan kanava, joka on suurelta osin täytetty kivillä. Kuvattu luoteeseen. **Oikealla** edellisessä kuvassa olevan notkon katkaiseva pyöreistä luonnonkivistä kasattu valli, ilmeisesti pato. Saman kiveyksen laita näkyy edellisen kuvan oikeassa reunassa. Kivivallissa on kapea ja rakenteeltaan epäselvä aukko, josta inventoinnin aikana virtasi vähän vettä. Kuvattu koilliseen. Kuvat: Ville Hemminki.

9 Seinäjoki Ruuska

Mj-tunnus: 1000012291

Status: kiinteä muinaisjäänös (sm)

Tyyppi: asuinpaikka

Ajoitus: historiallinen

Koordinaatit: N 6988669 E 273910 Z 29–31

Tutkimukset: Poutiainen, H. & Tapani Rostedt, T. inventointi 2008

Sijainti: Ylistaron kirkosta 1,6 km koilliseen.

Kuvaus: **Muinaisjäänösrekisteri:** Vuoden 1710 kartan mukaan paikalla on ollut Ruuskan talo, joka on merkitty samalle paikalle vielä vuoden 1903 kartalla. Paikka on nyt

autioitunut. Paikka on peltokumpare, jossa on näkyvissä vanhaa tiiltä ym. rakennukseen viittaavia jäänteitä. Inventoinnissa ei ole kaivettu koekuoppia eikä arvioitu muinaisjäännöksen laajuutta.

Huomio 2022: autiotontille on rakennettu uudisrakennus (konehalli).

Bilund 2022: Kohteella on koordinaatit ja rajaus muinaisjäännösrekisterissä. Muinaisjäännösrekisterissä on myös huomautus: "Annetut koordinaatit eivät täysin täsmää inventointiraportin karttaliitteen kanssa." Tämä pitääkin paikkansa, sillä vuoden 2008 inventointiraportissa peruskoordinaatteina ja yhtenäiskoordinaatteina annettu pistesijainti vastaa pistettä N 6988669 E 273910, joka on 11 m etelään muinaisjäännösrekisterin pistesijainnista (N 6988680 E 273910). Muinaisjäännösrekisterin kuvauksesta ei ilmene miksi sen koordinaattipiste poikkeaa inventointiraportissa ilmoitetusta. Myös muinaisjäännösrekisterin kartan muinaisjäännösrajaus on vastaavasti pohjoisempaa kuin inventointiraportissa määritetty. Lisäksi rajausta on eri muotoinen. Myöskään rajauksen poikkeamille vuoden 2008 inventointiraportin rajaukseen verrattuna ei esitetä perusteluja muinaisjäännösrekisterissä.

Vuoden 2022 inventoinnissa maastotarkastuksessa todettiin, että vuoden 2008 inventointiraportissa annetut pistesijainti ja rajausta ovat oikeat tai ainakin sopivammat kuin muinaisjäännösrekisterissä olevat. Muinaisjäännösrekisterin rajauksen pohjoisosa on jäänyt teollisuusrakennusten pihan alle. Vuoden 2008 raportissa oleva rajausta lienee edelleen ehjää maaperää (vaikka paikalle onkin varastoitu tavaraa). Maan pinta, siltä osin kuin sitä oli varastoidun tavaranto väleistä nähtävissä, oli kokonaan kasvillisuuden peitossa, eikä mitään asutusjäännöksiä ollut näkyvissä. Vuoden 2008 inventoinnissa ilmoitetun koordinaattipisteen ympäristössä on loivapiirteinen, alle metrin ympäristöstään kohoava kumpare, jonka läpimitta on suuruusluokkaa kymmenen metriä. Siitä etelään, lounaaseen ja länteen nyt pensaikkoa ja metsää kasvava alue teollisuushallien pihan, lounaassa olevan pellon ja kaakossa olevan Ruuskalantien välissä on muuten aivan tasaista maata, ilmeisesti savikkoa, ja todennäköisesti aiemmin viljeltyä. Teollisuushallien piha-alueelta on ilmeisesti kuorittu pinta- maata, jota on jonkin verran kasoissa pihan reunoilla. Tältä piha-alueelta mahdolliset asutusjäännökset ovat todennäköisesti tuhoutuneet. Kohteen pistesijainti ja rajausta ehdotetaan muutettavaksi sen mukaisiksi kuin vuoden 2008 inventointiraportissa on esitetty. Kohteen ilmoitettu korkeus merenpinnasta (24–26 m mpy) vuoden 2008 inventointiraportissa (s. 21) ja muinaisjäännösrekisterissä on virheellinen. Oikea korkeus on 29–31 m mpy.





Vasemmalla kumpare, jolla vuoden 2008 inventoinnissa havaittiin Ruuskan vanhaan talonpaikkaan liittyviä jätteitä. Etualalla on paikan pohjoispuolelle rakennetun teollisuushallin pihaa. Kohdetta muinaisjäännösrekisterissä kuvaava koordinaattipiste perävaunun etukulman oikealla puolella, paikalla, johon on kasattu metallitavaraa. Vuoden 2008 inventointiraportissa ilmoitettu koordinaattipiste on perävaunun takakulman kohdalla. Kuvattu etelään. **Oikealla** sama alue kuvattuna kauempaa. Piha-alueelta on kuorittu pintamaata, jota on kasoina pihan reunassa etualalla olevien rakennustarvikkeiden takana. Kuvattu kaakkoon. Kuvat: Antti Bilund.



Vasemmalla maasto teollisuushallin pihan eteläpuolella on ehjää. Vuonna 2008 ilmoitettu kohteen koordinaattipiste on perävaunun lähimmän kulman kohdalla. Sen ympäristössä on pienialainen, loivapiirteinen kumpare (läpimitta luokkaa 10 m). Lähempänä kuvaajaa on tasamaata, kasvillisuudesta päätellen savikkoja. Kuvattu koilliseen. **Oikealla** yleiskuva alueesta Ruuskalantieltä nähtynä. Maasto on perävaunun kohdalla olevaa vähäistä kumpareita lukuun ottamatta tasaista maata. Kuvattu luoteeseen. Kuvat: Antti Bilund.

10 Seinäjoki Heikkola-Hirvi

Mj-tunnus: 1000012292

Status: kiinteä muinaisjäännös (sm)

Tyyppi: asuinpaikka

Ajoitus: historiallinen

Koordinaatit: N 6988599 E 269052 Z 22–24

Tutkimukset: Poutiainen, H. & Tapani Rostedt, T. inventointi 2008

Sijainti: Ylistaron kirkosta 3,6 km länteen.

Kuvaus: **Muinaisjäännösrekisteri:** Inventoinnissa 2008 paikalla havaittiin pellossa keskittymänä tiiltä ym. merkkejä vanhasta talon paikasta. Ilmeisesti kyseessä on vuoden 1750 isojakokartassa oleva Hirven talon paikka.

Bilund 2022: Kohteella on koordinaatit muinaisjäännösrekisterissä, mutta ei rajausta. Vuoden 2008 inventointiraportissa on esitetty rajausta, mutta sitä ei ole merkitty muinaisjäännösrekisteriin. Muinaisjäännösrekisterissä on myös huomautus: "Annetut koordinaatit eivät täysin täsmää inventointiraportin karttaliitteen kanssa." Tämä liittyy siihen, että vuoden 2008 inventointiraportissa peruskoordinaatteina ja yhtenäiskoordinaatteina annettu pistesijainti vastaa pistettä N 6988599 E 269052, joka on noin 15 m koilliseen muinaisjäännösrekisterin pistesijainnista (N 6988590 E 269042). Muinaisjäännösrekisterin kuvauksesta ei ilmene miksi sen koordinaattipiste poikkeaa inventointiraportissa ilmoitetusta. Vuonna 2008 ehdotettu muinaisjäännösrajaus on suorakulmio, jonka pituus noin 20 m ja leveys 15 m. Vuoden 2008 raportissa ilmoitettu pistesijainti on sen pohjoiskulmassa ja muinaisjäännösrekisterissä oleva pistesijainti lähellä länsikulmaa. Ehdotettu rajaus on melko suppea, ilmeisesti siten, että se sisältää vain kuvaustekstissä mainitun löytökeskittymän.

Inventoinnissa syksyllä 2022 koko pelto oli nurmipeitteinen, joten kohteesta ei saatu uusia havaintoja. Kohteen pistesijainti ja rajaus ehdotetaan muutettavaksi vuoden 2008 inventointiraportissa esitetyn mukaiseksi. Kohteen ilmoitettu korkeus merenpinnasta (24–26 m mpy) vuoden 2008 inventointiraportissa (s. 23) ja muinaisjäännösrekisterissä on epätarkka. Oikea korkeus on 22–24 m mpy.



Paikka, jossa v. 2008 inventoinnissa havaittiin Hirven vanhaan talonpaikkaan liittyviä jäänteitä. Alue oli syksyllä 2022 nurmipeitteistä peltoa, joten uusia havaintoja asutusjäänteistä ei paikalla voitu tehdä. Etelään. Kuva: V Hemminki.

Löytöpaikat11 Seinäjoki Pelmaa

Mj-tunnus: 1000042302
Status: löytöpaikka (ei suojelukohde)
Tyyppi: löytöpaikka
Ajoitus: rautakautinen, historiallinen

Koordinaatit: N 6986527 E 271625 Z 25–27

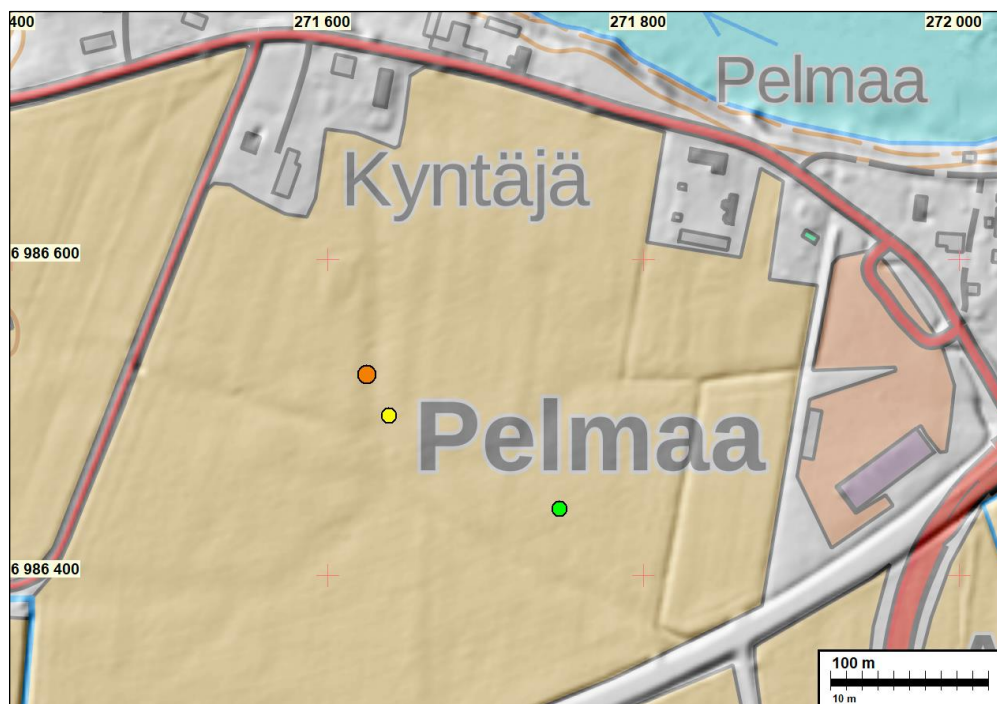
Tutkimukset: -

Sijainti: Ylistaron kirkosta 1,5 km etelälounaaseen.

Kuvaus: **Muinaisjäännösrekisteri:** Pellostä on marraskuussa 2021 löytynyt metallinetsinnässä merovingiajan tasavarsisolki sekä alakohteiksi merkityt sormus ja pöytäveitsen päätehela. Tarkempia tietoja viranomaiskäyttöön: Ilppari ILM21085.

Kohdetta ei ole tarkastettu maastossa.

Bilund 2022: Kohteesta on löydetty kolme yksittäistä metalliesinettä pellolta noin 150 m läpimittaiselta alueelta. Pelto on löytöpaikkojen kohdalla ja laajalla alueella niiden ympäristössä tasaista savimaata. Pelto oli inventoinnin aikana syksyllä kasvillisuuden peitossa, joten havaintomahdollisuudet olivat heikot. Löytöpaikkaa ei tutkittu.



● = Kohteen koordinaattipiste (tasavarsisoljen löytökohta).
 Alakohteet: ● = pöytäveitsen päätehela ● = sormus



Vasemmalla löytöalue Pelmaan kylän eteläpuolisella tasaisella peltoalueella on kuvan keskellä ja kattaa sivusuunnassa noin puolet kuva-alasta. Kuvattu Pelmaan kylän keskeltä Alapääntieltä etelään. **Oikealla** sama alue kuvattuna idästä. Löytöalue on kuvan keskellä, etualalla olevan vihreän nurmen takana. Kuvat: Antti Bilund.

12 Seinäioji Kaukola

Mj-tunnus: 1000042329
Status: löytöpaikka (ei suojelukohde)
Tyyppi: löytöpaikka
Ajoitus: rautakautinen

Koordinaatit: N 6986995 E 272415 Z 25–27

Tutkimukset: -

Sijainti: Ylistaron kirkosta 0,8 km etelään.

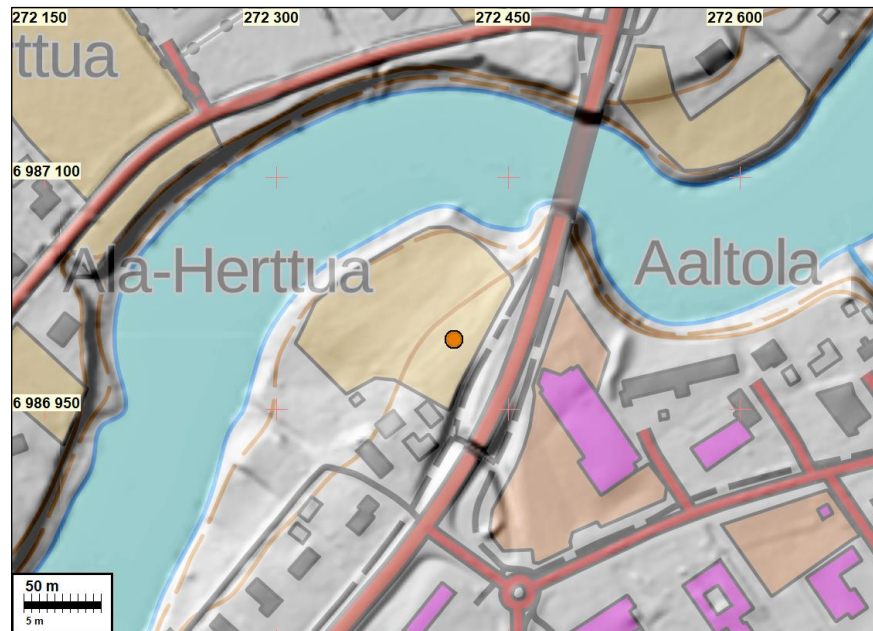
Kuvaus: **Muinisjäännösrekisteri:** Kyrönjoen varressa olevan Rinta-Kaukolan talon vieruspellolta on toukokuussa 2020 löytynyt metallinetsinnässä mahdollinen kansainvaelluajan ns. aggrafinappi ja historiallisen ajan esineistöä, mm. kolikoita ja nappeja (ILP-PARI ILM14624).

Kaukolan kestikievari on merkitty paikalle 1800-luvun pitäjänkartassa. Historiallinen valtavylä, Kyrönkankaan tie (tie Vaasasta Ylä-Satakuntaan), on kulkenut muutama sadan metrin päässä.

Bilund 2022: Löytöpaikka sijaitsee luoteeseen laskevalla peltorinteellä. Maaperä on savea, johon on sekoittunut vähän hiekkaa, soraa ja kiviä. Kyrönjoen ranta on lounaassa noin 80 m päässä ja samalla etäisyydellä koillisessa. Peltoa rajaa kaakossa noin 15 m päässä Lapuantien laidassa oleva pyörätie, joka on paikan kohdalla maa-leikkauksessa. Kaukolan talon tontin laita on 40 m päässä lounaassa.

Pelto oli inventoinnin aikana syksyllä kynnettynä. Kynnöksen pinta oli sadeveden pesemä, joten havaintomahdollisuudet olivat varsin hyvät. Koko peltolohko lukuun ottamatta aivan alalaitaa, joka on kosteampaa tasamaata, tarkastettiin kävelemällä kynnöksen suuntaisesti noin 5 m kaistoissa. Pintapoiminnassa havaittiin yksi melko teräväsärmäinen kvartsikappale, joka ei kuitenkaan ollut kovin iskosmainen (ei otettu talteen). Muuten pellossa havaittiin vain materiaalia, jota tyypillisesti esiintyy satoja vuosia vanhan asutuksen lähipeleissä (harvakseltaan tiilen paloja, kuonan paloja

sekä punasavikeramiikan ja muun uuden keramiikan paloja). Kohteessa ei havaittu merkkejä kiinteästä muinaisjäännöksestä.



Metallinilmaisimella löydetyn esineen löytökohta merkitty oranssilla.



Löytöpaikka on kuvan keskellä. Rinne laskee loivana vasemmalle Kyrönjoen rantaan. Kuvattu pellon eteläkulmasta pohjoisluoteeseen. Kuva: Antti Bilund.

13 Seinäjoen Kyyränmäki

Mj-tunnus: uusi kohde
Status: löytöpaikka (ei suojelukohde)
Tyyppi: löytöpaikka
Ajoitus: kivikautinen

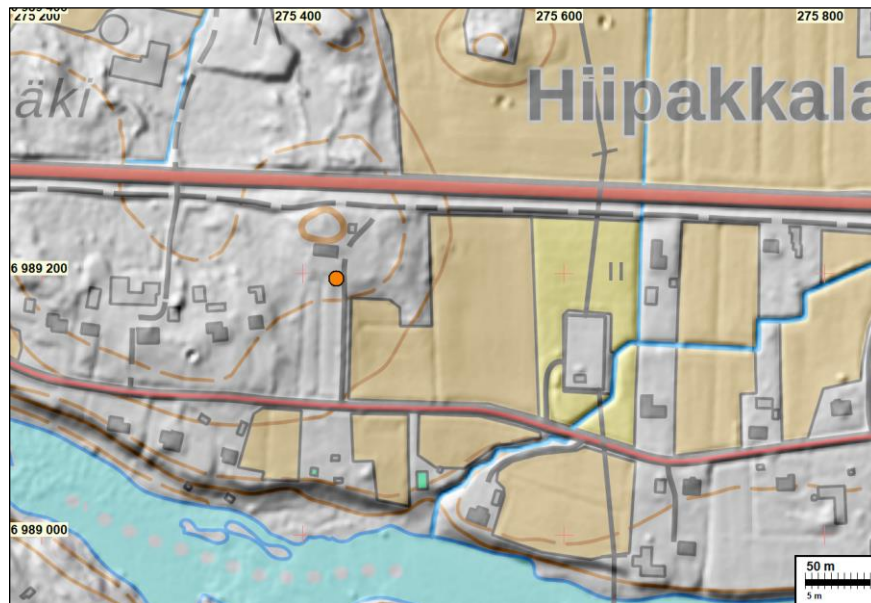
Koordinaatit: N 6989196 E 275426 Z 35–40

Tutkimukset: Kotivuori & Heikkinen 1985 inventointi

Sijainti: Ylistaron kirkosta 3,2 km itäkoilliseen.

Kuvaus: **Bilund 2022:** Kotivuori ja Heikkinen ovat vuoden 1985 inventoinnissa selvittäneet vuonna 1951 löytyneen reikäkiven KM 12892 löytöpaikan. He eivät ole todenneet

paikalla muinaisjäännöstä. Heidän mukaansa alue on jo vuonna 1985 ollut ”tiheästi rakennettua mäen reunaa” (Kotivuori & Heikkinen 1985, s. 47). Paikkaa ei tarkastettu syksyllä 2022. Koska kyseessä on Kansallismuseon kokoelmiin otetun irtolöydön löytöpaikka, joka on voitu selvittää, se olisi syytä lisätä muinaisjäännösrekisteriin löytöpaikkana. Vuoden 1985 inventointiraportissa ilmoitetut koordinaatit vastaavat pistettä N 6989196 E 275426 (ilmoitettu peruskoordinaatteina $x = 6985\ 20$, $y = 427\ 60$).



Löytöpaikka merkittynä oranssilla pallolla.

14 Seinäioke Humalainen

Mj-tunnus: uusi kohde
Status: löytöpaikka (ei suojelukohde)
Tyyppi: löytöpaikka
Ajoitus: rautakautinen

Koordinaatit: N 6988512 E 268639 Z 26

Tutkimukset: -

Sijainti: Ylistaron kirkosta 4,0 km länteen.

Kuvaus: **Bilund 2022:** Kohde sijaitsee hyvin loivasti koilliseen laskevalla rinteellä Kyrönjoen lounaisrannalla. Joen ranta on noin 270 m päässä ja joen suuntaisena sen rannan lähellä kulkeva vanha maantie 150 m päässä. Rinne löytöpaikalta joelle on kokonaan peltoa. Löytöpaikan sivuilla ja ylärinteen puolella on pieniä kalliokumpareita ja niiden välissä peltoa. Kohteesta 60 m kaakkoon on Humalaisen talo ja runsaat sata metriä länteen Kauppilan talo. Joen suuntainen Kyrönmaantie (valtatie 18) runsaan sadan metrin päässä lounaassa.

Paikalta on löydetty rautakautiset esineet KM 2536:363 ja Statens historiska Mus 7504/Sthlm 1880-luvulla. Löytöihin kuuluvat ajoitettavissa olevat esineet (solki ja ristipäinen koruneula) ovat kansainvaellusajalta. Alfred Hackman on tarkastanut löytöpaikan vuonna 1906 ensimmäisenä löytyneen esineen eli Tukholmaan toimitetun soljen löytäjän opastuksella (Hackman 1907). Hackman on käsitellyt löytöjä,

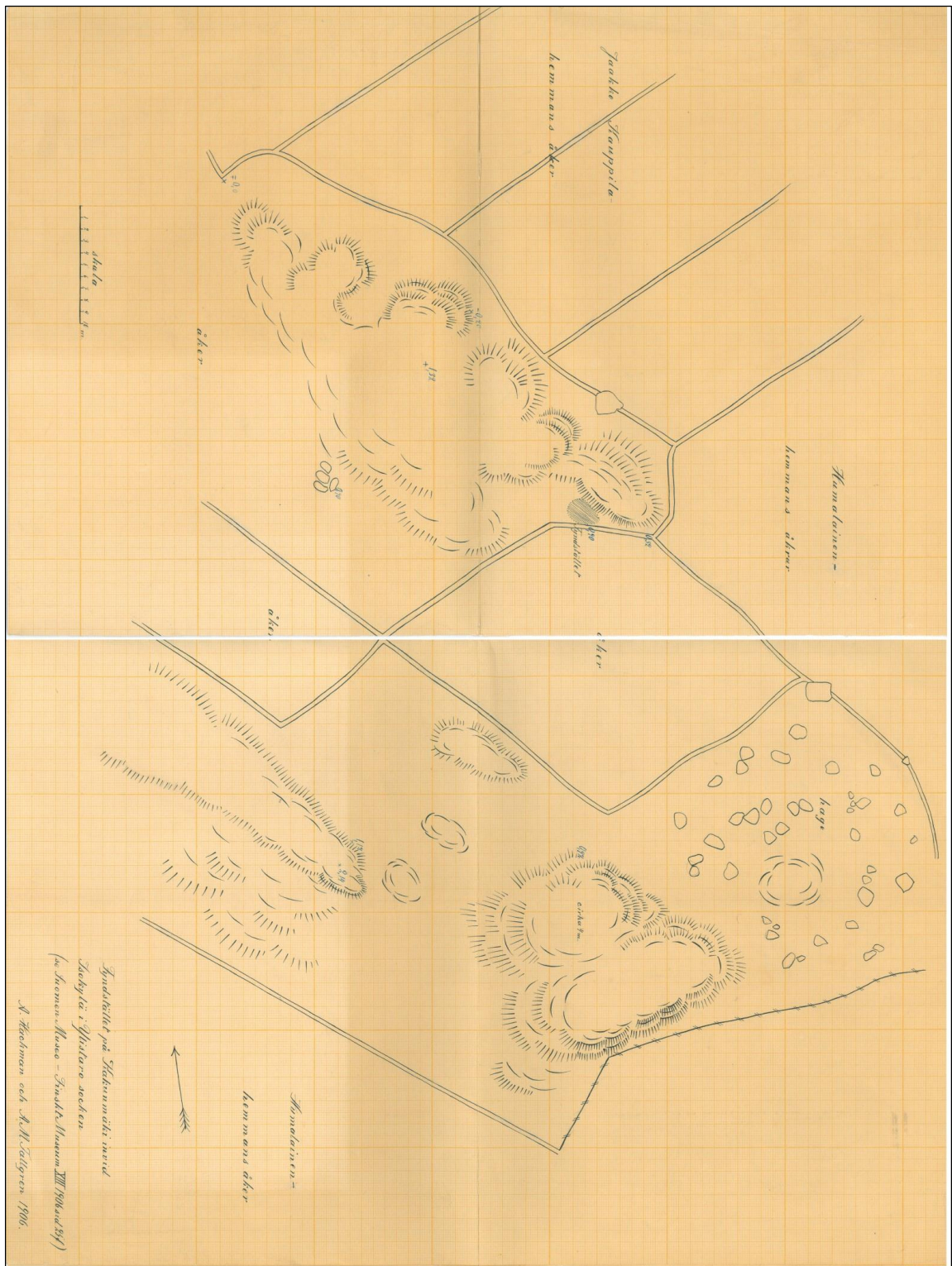
löytöhistoriaa ja löytöpaikan selvittämistä myös artikkelissa, joka on julkaistu Suomen Museossa 1906.

Hackmanin tarkastus ja siten myös löydöt on vuonna 1968 tehdyn tarkastuksen perusteella liitetty sen jälkeen muinaisjäännöskohteeseen 975010010 Hautamäki/Kakunmäki (tässä inventoinnissa kohde numero 1), joka sijaitsee tästä kohteesta lähes kilometrin etelään. Vuoden 1968 inventointikertomuksessa tarkastuksen tehnyt Kerttu Itkonen päätyy tulokseen, että ”Hackmanin kuvaus v:lta 1907 paikannimeen ja mittoineen voisi jotenkuten soveltua” kohteeseen Hautamäki/Kakunmäki, vaikka kyseisen kohteen vuonna 1933 tarkastanut Aarne Äyräpää oli Itkosen mukaan ollut sitä mieltä, että se ei ollut Hackmanin tarkastama paikka (Itkonen & Siiriäinen 1968). Hackmanin antamat varsin tarkat tiedot tarkastamansa paikan maanomistusoloista sekä sen sijainnista suhteessa asutukseen ja maantiehen sopivat kuitenkin huonosti kohteen Hautamäki/Kakunmäki sijaintiin, kun niitä verrataan vuoden 1903 pitäjänkartassa näkyviin teihin, asutukseen ja tilusrajoihin. Tämä vertailu ja kyseinen pitäjänkartta on esitetty kohteen Hautamäki/Kakunmäki käsittelyn yhteydessä. Tässä käsitellään Hackmanin tarkastaman paikan positiivisen tunnistamisen kannalta tärkein kartta, joka on Hackmanin vuoden 1906 tarkastukseen liittyvässä tarkastuskertomuksessa oleva karttaluonnos löytöpaikasta ja sen lähiympäristöstä. Karttaluonnokseen on piirretty useita erikokoisia ja -muotoisia kalliokumpareita löytökohdan ympäristöön enimmillään noin 50 m päähän siitä. Kallioiden muotoja on korostettu varjostuksella, ja muutamien kalliokuoppujen suhteelliset korkeudet on merkitty vaaitusten perusteella. Kumpareet sopivat muodoltaan, laajuudeltaan ja korkeussuhteiltaan hyvin tarkasti rinnevarjosteessa näkyviin kalliokumpareisiin tämän kohteen koordinaattipisteen ympäristössä. Yhteensopivuus on niin hyvä, että Hackmanin karttaluonnokseen merkitsemän esineiden löytökohdan koordinaateiksi voidaan määrittää muutaman metrin tarkkuudella N 6988512 E 268639. Hackmanin mukaan löytöpaikka sijaitsi Kauppilan (N:o 2) ja Humalaisen (N:o 5) tilusten rajalla. Vuoden 1903 pitäjänkartalla se osuu varsin lähelle rajaa kartan asemointitarkkuuden rajoissa. Nyt paikka on Humalaisen puolella noin 10 m päässä rajasta. Raja ei välttämättä ole nyt aivan samalla paikalla kuin vuoden 1903 pitäjänkartassa, sillä monet tilusten väliset rajat näyttävät jonkin verran muuttuneen isojaonjärjestelyssä, joka Isokylässä on vuodelta 1911.

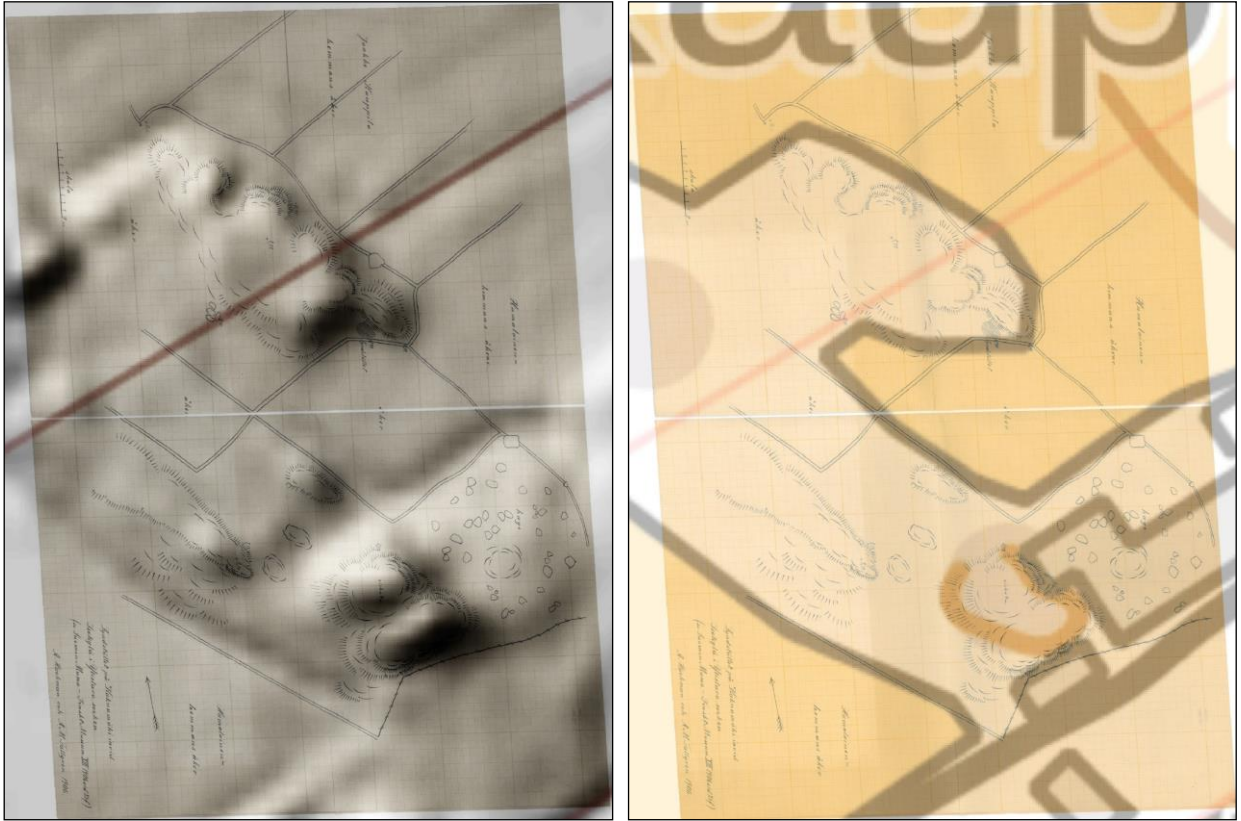
Vuonna 1906 Hackman tutki kaivauksella esineiden löytökohdan. Maaperä oli kokonaan aiemmin muokattua. Tämä ei ole yllättävää, sillä ensimmäiset löydöt oli tehty kuokittaessa paikkaa perunamaaksi. Paikallisten asukkaiden mukaan raivausta oli jatkettu myöhemmin ja paikka oli ollut viljelyksessä. Hackmanin kaivauksessa ei löytynyt muinaisesineitä tai palanutta luuta. Ratkaisematta jäi, oliko paikalla ollut hauta vai olivatko esineet joutuneet paikalle muuten. Löytöpaikkaa selvitettyä oli vuonna 1887 kirjattu tieto, että paikalta oli löytynyt myös maatuneita luita (”förmultnade ben”), ja että löytöjen päällä oli ollut muualta tuotuja kiviä. Hackmanin päätelmä näiden tietojen perusteella oli, että paikalla on voinut olla hauta, mutta se on täysin tuhoutunut, eikä asiasta enää voi saada selvyyttä. Hackman teki myös koekaivauksia muutamilla kohdilla löytöpaikan ympäristössä (”försöksgräfningar hvilka jag lät utföra på några ställen i närheten”). Nekin olivat tuloksettomia.

Kohdetta ei tarkastettu vuonna 2022, koska sen sijainti selvisi vasta maastotöiden jälkeen. Paikka on nykyisin kahden maatilakeskuksen tonttien rajavyöhykkeellä, joten intensiivinen maankäyttö on saattanut vaikuttaa negatiivisesti mahdollisten muinaisjäännösten säilymiseen. Toisaalta Hackmanin kaivauksen ja koekaivausten

tuloksettomuuden vuoksi muinaisjännösten löytyminen paikalta ei edes vaikuta kovin todennäköiseltä. Kohde on siten luokiteltu tässä löytöpaikaksi.

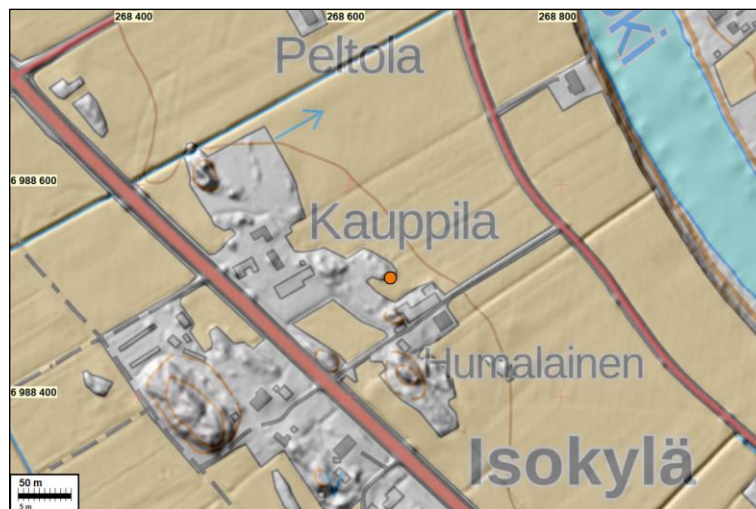


Hackmanin karttaluonnos rautakautisten esineiden KM 2536:363 ja Statens historiska Mus 7504/Sthlm löytöpaikasta vuonna 1906 (Hackman 1907). Kartta on yhdistetty kahdesta pdf-tiedoston sivusta, jonka seurauksena sen keskelle on jäänyt valkea juova. Kartta on käännetty siten, että pohjoinen on likimain ylhäällä. Mittajana (10 m, kartan millimetripaperilla 50 mm) on vasemmalla ylhäällä. Löytöpaikka on merkittynä kartan pohjoisosassa olevan noin 40 m pitkän kalliokumpareen kaakkoispään vieressä, sen lounaispuolella. Löytöpaikan pohjoispuolella on Kauppiilan (Isokylän talo N:o 2) peltoa. Itäpuolella ja etelässä on Humalaisen (Isokylän talo N:o 5) peltoa.



Vasemmalla Hackmanin vuonna 1906 piirtämä karttaluonnos löytöpaikan ympäristössä asemoituna rinnevarjosteen päälle. Kalliokumpareiden muodot rinnevarjosteessa vastaava Hackmanin piirtämiä kallioita. Asemointi ei ole aivan täydellinen, koska karttaluonnos ei asemoidu aivan suorakulmaisena (ensimmäisen asteen polynomiaalinen menetelmä). On kuitenkin selvästi nähtävissä, että piirroksen oikaiseminen suorakulmaiseksi ei merkittävästi huonontaisi sen yhteensopivuutta rinnevarjosteen kanssa. Tumma punaruskeka viiva on nykyinen Kauppilan ja Humalaisen tilojen raja. Hackmanin mukaan löytöpaikka on kyseisten tilojen rajalla, mutta on mahdollista, että raja on jonkin verran siirtynyt isojaonjärjestelyssä 1911, kuten monet muutkin kylänsisäiset tilusrajat verrattaessa niitä vuoden 1903 pitäjänkartassa oleviin tilojen rajoihin.

Oikealla on Hackmanin karttaluonnos asemoituna samalla lailla peruskartan päälle. Eteläisen kalliokumpareen itä- ja eteläpuolella on Humalaisen talousrakennuksia. Päärakennus on kuvan ulkopuolella oikealla. Kauppilan rakennukset ovat kuvan ulkopuolella vasemmalla. Molemmat talot ovat siirtyneet paikalle ilmeisesti vasta isojaonjärjestelyn jälkeen. Vuoden 1903 pitäjänkartassa paikalla ei ole asutusta.



Löytöpaikka merkittynä oranssilla pallolla.