

Nurmi-Sorilan osayleiskaava-alue

kasvillisuus- ja luontotyyppiselvitys



Päiväys	28.11.2023
Laatija	Jussi-Pekka Manner
Tarkastaja	Lauri Erävuori
Projektinumero	YKK68134

28.11.2023

Sisällysluettelo

1	Johdanto	3
2	Selvitysalue	3
3	Menetelmät	4
4	Kasvillisuus ja luontotyypit	5
	4.1 Huomionarvoiset luontotyypit	13
	4.2 Huomionarvoiset lajit	14
	4.3 Haitalliset vieraslajit	15
5	Yhteenveto	16
6	Lähteet	18



28.11.2023

Nurmi-Sorilan osayleiskaava-alue

1 Johdanto

Tämä selvitys on tehty Tampereen kaupungin toimeksiannosta Nurmi-Sorilan osayleiskaavan laatimiseen liittyen. Luontoselvitys käsittää selvitysalueen kasvillisuus- ja luontotyyppiselvityksen ja samalla havainnoitiin selvitysalueen vieraslajiesiintymiä.

2 Selvitysalue

Selvitysalue on kooltaan noin 477 hehtaaria. Alue sijoittuu Jyväskylätien ja Sorilanjoen väliselle alueelle (Kuva 1). Lännessä selvitysalue rajautuu Niihamanselän ranta-alueisiin.



Kuva 1. Selvitysalueen rajaus.



28.11.2023

3 Menetelmät

Lähtöaineistona on käytetty alueen karttoja ja ilmakuvia. Aiemmat mahdolliset kasvilajihavainnot alueelta tarkistettiin lajitietokeskuksen Laji.fi -palvelusta sekä Tampereen rajapinta-aineistoista 3.7.2023. Tausta-aineistona käytettiin myös muita Tampereen rajapinta-aineiston tietoja (mm. arvokkaat kasvialueet). Selvityksen toteutti 13.-14.7 ja 23.-24.8 FM Jussi-Pekka Manner Sitowise Oy:stä. Maastossa rajattavina arvokkaina kohteina huomioitiin kasvillisuuden ja luontotyyppien osalta:

- Luonnonsuojelulain 64 § mukaiset suojeltavat luontotyypit
- Vesilain 2 luvun 11 § mukaiset suojeltavat vesiluontotyypit
- Metsälain 10 § mukaiset metsäluonnon erityisen tärkeät elinympäristöt
- Luontotyyppien uhanalaisuusluokituksen mukaiset uhanalaiset ja silmälläpidettävät luontotyypit sekä lajien uhanalaisuusluokituksen mukaiset uhanalaiset ja silmälläpidettävät sekä alueellisesti uhanalaiset lajit ja Pirkanmaan vastuulajit.
- Alueellisesti ja paikallisesti edustavat luontokohteet (mm. perinneympäristöjen luontotyypit, iäkstä puustoa sisältävät kohteet, geologisesti arvokkaat muodostumat)

Tunnetut ja maastotyössä löydetyt arvokkaat kohteet arvoettiin luontoarvojen perusteella. Kohteiden arvotuskriteereinä käytettiin kohteen edustavuutta, luonnontilaisuutta, harvinaisuutta ja uhanalaisuutta.

Kartoituksen yhteydessä rajattiin uhanalaisten, suojeltujen tai muutoin huomionarvoisten kasvilajien esiintymät sekä haitallisten vieraslajien esiintymät.



28.11.2023

4 Kasvillisuus ja luontotyypit

Selvitysalue käsittää Nurmen alueen Kaitavedentien molemmin puolin. Alue on valtaosin peltoa ja maatalousympäristöä, mutta käsittää myös metsää sekä rakennettua ympäristöä. Ranta-alueilla esiintyy sekä avoimia luhtia että metsäympäristöjä rakennettujen alueiden lisäksi. Selvitysalueen metsät ovat pääosin muuttuneita ja hoidettuja sekä paikoin virkistyskäytön kuluttamia. Lahopuun määrä on metsäalueilla pääosin vähäinen. Puustoiset ympäristöt edustavat kangasmetsien varttuneita kuivahkoja, tuoreita ja lehtomaisia kankaita ja tuoreita sekä kosteita lehtoja. Kyseiset luontotyypit ovat uhanalaisluokitukseltaan sekä valtakunnallisesti että Etelä-Suomessa uhanalaisia tai silmälläpidettäviä. Peltoalueiden sisällä ja niiden välissä esiintyy myös perinneympäristöihin kuuluvia kohteita, jotka kuitenkin ovat pääosin umpeenkasvaneita. Selvitysalueelle sijoittuu lisäksi pienialaisia, eriasteisesti muuttuneita suokuvioita sekä lähteikkö ja sitä reunustava kostea lehto. Tievarsien ja kiinteistöjen läheisyydessä kasvillisuus on kulttuurivaikutteista ja vieraslajeja on paikoin runsaasti. Ranta-alueille ovat luonteenomaisia luhdet. Tampereen rajapinnan aineistoja hyödynnettiin selvitysten kohdentamisessa ja lajiesiintymien tarkistamisessa. Tiedot ovat osittain vanhentuneita eivätkä vastaa nykytilaa. Rajatut luontotyypit on koottu taulukkoon (Taulukko 1) sekä esitetty kartalla (Kuva 2).



28.11.2023

Taulukko 1. Luonnonympäristön kuviot ja niiden kuvaus. Numerointi viittaa kartan (Kuva 2) kuvionumeroihin.

Kuvio	Tyyppi	Uhanalaisuus Koko maa / E-S	Edustavuus	Kuvaus
1	Tuoreet keskiravinteiset lehdot	VU / VU	Kohtalainen	Osittain muuttunutta, todennäköisesti osa vanhaa pihapiiriä. Mäkien laella ja rannassa vaihettuu lehtomaiseksi ja tuoreeksi kankaaksi. Sekapuustoinen, puusto paikoin hyvin järeää, paikoin nuorta. Pensaskerroksessa tuomi vallitseva. Lahopuuta kohtalaisesti ja koostuu pääosin lehtimaapuusta.
2	Avoluhat	LC / DD	Hyvä	Itäosassa luhtaa, lännessä ruovikkovaltaista
3	Avoluhat	LC / DD	Kohtalainen	Isosorsimon valtaama avoluhta. Paikoin runsaina ovat pullosara, järviruoko, osmankäämi.
4	Avoluhat	LC / DD	Hyvä	Järviruoko- ja osmankäämivaltainen luhta. Muuta lajistoa mm. järvikorte, luhtamatara, rentukka, kurjenjalka, viiltosara, luhtakastikka, pullosara, suoputki
5	Varttuneet havupuuvaltaiset tuoreet kankaat	NT / VU		Kapea kaistale rakenteeltaan melko edustavaa rantametsää. Suurimmilta osin tuoretta kangasta, paikoin lehtomaista ja jopa lehtolajeja. Sekapuustoinen. Runsaasti (lehti)lahopuuta
6	Avoluhat	LC / DD	Hyvä	Järvikorte- ja saravaltainen avoluhta.
7	Tuoreet keskiravinteiset lehdot	VU / VU	Heikko	Käsitelty tuore lehto
8	Avoluhat	LC / DD	Hyvä	Kapea kaistale järvikorte- ja saravaltaista avoluhtaa.
9	Kosteat keskiravinteiset lehdot	NT / NT	Heikko	Suursaniaisvaltaista käsiteltyä lehtoa. Pensaskerroksessa runsaasti terttuseljaa. Runsaasti vanhoja pitkälle lahonneita kantoja
10	Tuoreet keskiravinteiset lehdot	VU / VU	Kohtalainen	Pienialainen lehtolaikku, puustoa käsitelty
11	Avoluhat	LC / DD	Hyvä	Rannan tuntumassa avoimempaa luhtaa, etelää kohti hieskoivu ja pajut lisääntyvät, samoin kenttäkerroksessa esim raate ja mesiangervo. Paikoin rahkasammalvaltaisia mättäitä, joen läheisyydessä karumpia lajeja reunaosissa esim. vaalearahkasammalta. Suurin osa avoluhtaa, osa koivuluhtaa
12	Avoluhat	LC / DD		Luhtaisia saarekkeita, joiden lajistoon kuuluvat mm. sarat, vehka, myrkkyykeiso, rantakukka, leveäosmankäämi.



28.11.2023

Kuvio	Tyyppi	Uhanalaisuus Koko maa / E-S	Edustavuus	Kuvaus
				Saarekkeiden ja rannan välissä lampia/altaita, joissa ulpukka, pikkulimaska, vehka, kurjenpolvi, osmankäämi
13	Varttuneet havupuuvaltaiset lehtomaiset kankaat	NT / NT	Kohtalainen	Eri-ikäisrakenteisuutta, lahoppuuta kohtalaisesti. Itäosa kuusivaltainen, lännessä myös mäntyä ja lehtipuita, puusto tiheämmässä. Pääosin hoidettua metsää, jossa edustavampia osia. Puusto paikoin tiheää. Lännessä rehevämpiä osia ja maata kasattu valleiksi. Etelässä vaihettuu puustoltaan nuorempaan ja tasaikäisempään metsään.
14	Varttuneet havupuuvaltaiset lehtomaiset kankaat	NT / NT	Kohtalainen	Rehevä ja kostea metsäkuvio. Metsäalvejuuri, lillukka ja käenkaali kenttäkerroksen valtalajeina, paikoin mustikka. Pohjakerros yhtenäinen, liekosammal vallitseva. Kuusi valtapuu, sekapuuna haapa ja koivut. Puusto ei erityisen järeää, mutta eri-ikäisrakenteinen. Lahoppuuta kohtalaisesti pysty- ja maapuina, osa pitkälle lahonneita. Pieniläpimittaista runsaasti. Myös vanhoja kantoja hakkuiden jäljiltä.
15	Tupasvillakorvet	VU / VU	Kohtalainen	Avoimemmissa osissa kenttäkerroksessa tupasvilla mättäillä selvänä valtalajina, karpaloa yleisesti. Välipinnoilla mm. räme- ja punarahkasammal. Puiden, pääasiassa männyn, tyvellä puolukkaa ja mustikkaa. Länsiosan avosualueessa luhtanevkorven piirteitä. Ympäröivät puustoiset sualueet sekapuustoista korpirämettä tai varpukorpea, joita vesitalouden muutokset ovat kuivattaneet. Vaihettuu lännessä ja etelässä ruohoturvekankaiden kautta lehtomaiseen kankaaseen.
16	Varttuneet havupuuvaltaiset lehtomaiset kankaat	NT / NT	Heikko	Lehtomaista kangasta-korpimuuttumaa, jonka puusto on pääosin tasaikäistä. Paikoin rakenteeltaan monipuolisempia osia. Runsaasti vanhoja kantoja. Lahoppuuta yksittäisinä maa- ja pystypuina, osa hyvin pitkälle lahonneita ja sammalpeitteisiä. Itäosissa puusto nuorempaa. Kenttäkerroksessa lähes yksinomaan metsäkortetta ja mustikkaa, pohjakerroksessa korpirahkasammalen lisäksi runsaasti metsäsammalia. Hoitamattomana voi vähitellen muuttua edustavammaksi metsäkuvioksi lahoppuun lisääntyessä.
17	Tuoret keskiravinteiset lehdot	VU / VU	Kohtalainen	Paikoin hoidettu ja tasaikäinen, paikoin edustavia rakennepiirteitä. Kuusi valtapuu, kookkaita haapoja sekapuuna ylimmässä latvuserroksessa. Myös yksittäisinä



28.11.2023

Kuvio	Tyyppi	Uhanalaisuus Koko maa / E- S	Edustavuus	Kuvaus
				hieskoivu, harmaaleppä. Vanhat järeät puut puuttuvat. Runsaasti vanhoja pitkälle lahonneita kantoja. Lahopuuta kohtalaisesti; yksittäisiä maapuita ripotellen, pääosa melko tuoreita, mutta myös pidemmälle lahonneita. Keski- ja pohjoisosat kosteampia. Pohjakerros yhtenäinen ja monilajinen. Itäosissa ojan/puron ympäristössä kostea, saniaiset runsaina.
18	Tuoreet keskiravinteiset lehdot	VU / VU	Kohtalainen	Kuusivaltainen, tosin lehtipuuta (haapa, hieskoivu) melko runsaasti. Rakenteeltaan monipuolinen. Lahopuuta kohtalaisesti. Pohjakerros melko yhtenäinen. Kantoja vanhojen hakkuiden jäljiltä.
19	Varttuneet havupuuvaltaiset lehtomaiset kankaat	NT / NT	Kohtalainen	Pääosin melko tasaikäistä kuusikkoa. Paikoin sekapuustoista ja rakenteellisesti edustavampaa; eri-ikäisrakenteisuutta. Alueen itäosissa vanhoja ajouria ja melko runsaasti vanhoja kantoja. Lahopuuta kohtalaisesti-melko vähän, yleensä ryhmittäin. Pohjakerros yhtenäinen. Polkujen ympäristöt hieman kuluneet
20	Tuoreet keskiravinteiset lehdot	VU / VU	Heikko	Usea pohjoiseen suuntautuva oja, joiden ympärillä tuoreen ja kostean lehdon kasvillisuutta. Pienialaisesti sekapuustoista ja rakenteeltaan melko edustavaa varttunutta lehtomaista kangasta pihapiirien läheisyydessä. Itäosa hoidetumpaa talousmetsää
21	Kosteat keskiravinteiset lehdot	NT / NT	Heikko	Suursaniaisvaltaista käsiteltyä ja muuttunutta lehtoa.
22	Kalliometsät	NT / NT	Hyvä	Puustoinen ja jäkälä-sammalpeitteinen kallioalue. Laikuittain ketokasvillisuutta etenkin rajauksen pohjoisosassa, edustavimpina lajeina kissankäpälä ja ketonoidanlukko. Eri-ikäisten mäntyjen lisäksi yksittäisiä pienikokoisia hieskoivuja. Pensaskeroksessa katajan lisäksi männyn ja kuusen taimia.
23	Sarakorvet	VU / EN	Heikko	Muutamista märistä altaista koostuva, kuivahtanut korpilaikku. Altaiden pohjakerroksessa korpi-, hapra- ja vaalearahkasammal sekä korpikarhunsammal. Kenttäkerroksen valtalajina kurjenjalka, terttualpia ja raatetta paikoitellen. Altaiden välisillä töyräillä varvut vallitsevina. Puustossa kuusta ja hieskoivua, pensaskeroksessa yksittäisiä virpapajuja.
24	Lähteiköt	VU / EN	Hyvä	Paikoin laaja rautasakkauman värjäämä tihkupinta, jota reunustaa kostea lehto. Vesi virtaa useissa paikoissa. Erillisiä



28.11.2023

Kuvio	Tyyppi	Uhanalaisuus Koko maa / E-S	Edustavuus	Kuvaus
				lehtokasvillisuuden peittämiä altaita kuivempien kohtien välissä. Osittain mahdollisesti ojitettu ja puustoa harvennettu paikoin.
25	Avoluhdat	LC / DD	Hyvä	Saravaltainen avoluhta. Vieraslajeista esiintyy isosorsimoa.
26	Varttuneet havupuuvaltaiset lehtomaiset kankaat	NT / NT	Kohtalainen	Yhtenäinen ja melko edustava metsäalue. Vanhoista hakkuista huolimatta metsän rakenne melko monipuolinen verrattuna ympäröiviin metsiin. Kuusi valtapuu, sekapuuna mänty, haapa, hies- ja rauduskoivu. Kasvillisuus pääosin lehtomaista kangasta, myös lehtolajeja laikuittain. Rantaosissa etelässä kasvillisuus tuoretta kangasta. Paikoin soistumia. Lahopuuta kohtalaisesti etenkin pysty-, mutta myös maapuuna.
27	Kosteat keskiravinteiset lehdot	VU / VU	Heikko	Ojitettu kostea lehto/ruohokorpi, joka jatkuu tuoreena, kielovaltaisena lehtona koilliseen
28	Varttuneet havupuuvaltaiset tuoret kankaat	NT / VU	Kohtalainen	Mänty valtalaji, yksittäisiä kuusia, melko runsaasti lehtipuuta (hieskoivu, haapa). Pensaskeroksessa lisäksi pihlaja, tuhkapaju, tuomi, kataja. Rakenne melko monipuolinen. Pohjoisosa pääosin tuoretta kangasta, keskiosissa pieni luhtamainen poukama, eteläosa kuivahkoa kangasta. Lahopuut kasattu suurelta osin majoiksi, eteläosissa nuotiopaikka, jossa lahopuuta poltettu. Kuluneisuutta etenkin etelä- ja lounaisosissa
29	Avoluhdat	LC / DD	Hyvä	Järvikorte- ja saravaltainen luhta lahden poukamassa.
30	Kosteat keskiravinteiset lehdot	NT / NT	Heikko	Kuivahtanut kostea lehto/metsäluhta
31	Tuoret keskiravinteiset lehdot	VU / VU	Kohtalainen	Itäosissa metsäluhtaa, jossa luhtakasvillisuus ulottuu pitkälle metsän puolelle. Keskiosissa lehto- ja metsälajit yleistyvät. Lehtipuuvaltaista kulttuurilehtoa (alueella rakennelmia). Länsiosassa ja niemen kärjessä runsaasti haapaa, myös kolo- ja lahopuita. Niemen eteläreuna tiheää tuomipusikkaa, myös isotuomipihlajaa. Lahopuuta kohtalaisesti.
32	Avoluhdat	LC / DD	Erinomainen	Pääosin järvikorte- ja saravaltainen luhta. Pohjoisreunalla kostean niityn lajistoa. Reunaosissa pajut ja hieskoivu runsastuvat

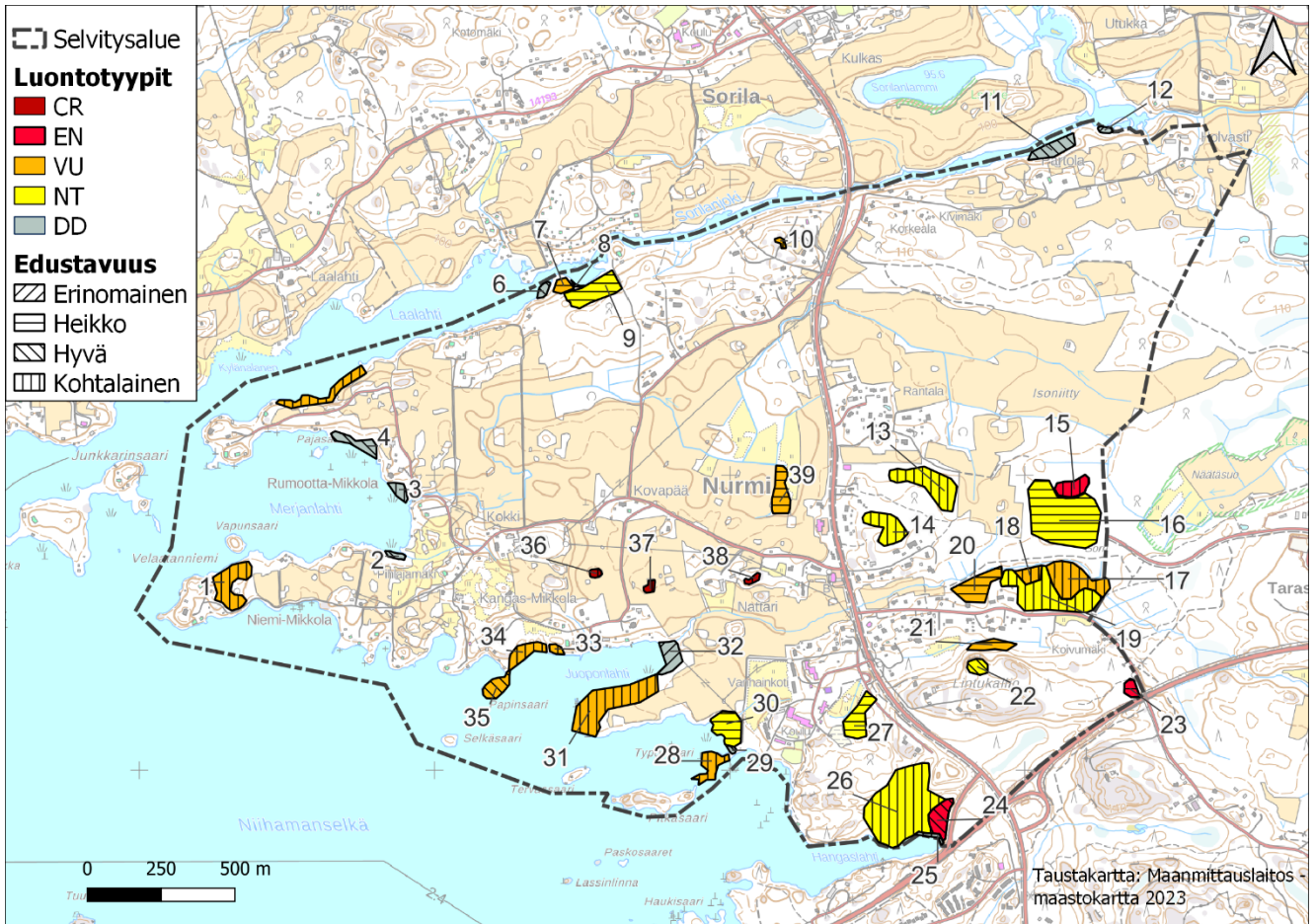


28.11.2023

Kuvio	Tyyppi	Uhanalaisuus Koko maa / E-S	Edustavuus	Kuvaus
33	Tuoret keskiravinteiset lehdot	VU / VU	Kohtalainen	Valoisa ja lehtipuuvaltainen lehtokuvio, todennäköisesti vanhaa pihapiiriä. Puusto pääosin vaahteraa, harmaaleppää. Lisäksi järeämpiä rauduskoivuja. Pensaskerroksessa tuomi, lehtokuusama, puna- ja mustaherukka. Lisäksi terttuseljaa ja isotuomipihlajaa. Lahopuuta kohtalaisesti sekä pysty- että maapuuna.
34	Tuoret keskiravinteiset lehdot	VU / VU	Hyvä	Puuston ja pensaskerroksen rakenne melko monipuolinen. Kuusi valtapuu, mänty ja rauduskoivu sekapuuna. Lieviä harvennuksen jälkiä. Lahopuuta melko runsaasti sekä pysty- että maapuuna. Käenkaali kenttäkerroksessa tasaisesti melkein koko alueella, lehtokasvillisuus paikoin peittävänä, lähempänä rantaa tuoreen-lehtomaisen kankaan lajit vallitsevia. Isotuomi-pihlajaa ja terttuseljaa runsaasti koko alueella
35	Varttuneet havupuuvaltaiset tuoret kankaat	NT / VU	Hyvä	Kuusivaltainen (mäntyä lähinnä rannan tuntumassa), melko edustava kuvio. Sekapuuna rauduskoivua, haapaa ja harmaaleppää. Järeitä puita, erikäs rakenteisuutta. Pensaskerroksessa lisäksi pihlaja, raita, taikinamarja. Isotuomipihlajaa paikoin. Lahopuuta kohtalaisesti sekä pysty- että maapuuna; pääosin koivua. Rannassa kuivahkon kankaan piirteitä.
36	Kalliokedot	CR / CR	Kohtalainen	Reunaosien keto- ja niittykasvillisuutta laikuittain myös umpeenkasvaneen alueen keskiosissa. Pensaskerroksessa kataja, tuomi, punaherukka, taikinamarja, raita, pihlaja, vaahteran taimia sekä kookkaita isotuomipihlajia. Yksittäisiä järeitä puita. Alueella silmälläpidettävää ketoneilikkaa.
37	Kalliokedot	CR / CR	Kohtalainen	Niittylajit reunustavat, paikoin alueen sisällä. Melko runsaasti katajaa, kookkaita tuomia. Valtapuuna mänty. Kallio-osan reunoilla etelässä mustikka, puolukka, kalliokieli. Pensaskerros ja puusto melko tiheä
38	Kalliokedot	CR / CR	Kohtalainen	Heinittynyt ja osittain umpeenkasvanut ketoalue. Terttuseljaa, isotuomipihlajaa ja mataroita runsaasti. Ketokasvillisuutta laikuittain. Alueella silmälläpidettävää ketoneilikkaa.



28.11.2023



Kuva 2. Selvitysalueen luontotyyppikuviot. Kuvionumerointi viittaa taulukon (Taulukko 1) kohdenumerointiin.



Kuva 3. Tuoretta lehtoa Juoponlahden rantaosissa (vasen kuva) ja käsiteltyä kostea lehtoa Sorilanjoen läheisyydessä selvitysalueen pohjoisosissa (oikea kuva).



28.11.2023



Kuva 4. Selvitysalueen rantaosiin sijoittuu useita avoluhtia, joista osa on isosorsimon valtaamia (oikea kuva).



Kuva 5. Selvitysalueen perinneympäristöt ovat valtaosin umpeenkasvaneita (vasen kuva) ja heinittyneitä (oikea kuva).



28.11.2023



Kuva 6. Lähteikkö selvitysalueen eteläosissa (vasen kuva) ja tupasvillakorpi selvitysalueen itäosissa (oikea kuva).

4.1 Huomionarvoiset luontotyypit

Selvitysalueen merkittävimmät luontotyypit ovat sekä Etelä-Suomessa että valtakunnallisesti äärimmäisen uhanalaiset (CR) kalliokedot, joita esiintyy peltoalueiden keskellä selvitysalueen keskiosissa. Nämä ympäristöt ovat hoidon ja laidunnuksen puutteen vuoksi selvästi umpeenkasvaneita, vaikkakin luontotyypille ominaista lajistoa on havaittavissa, huomionarvoisimpana lajina silmälläpidettävä (NT) ketoneilikka. Selvitysalueen eteläosiin Kaitavedentieltä Jyväskyläntielle suuntautuvan rampin länsipuolelle sijoittuu vesilain suojelema, luontotyyppinä Etelä-Suomessa erittäin uhanalainen (EN) lähteikkö ympäristöineen. Lähteikköalueen länsipuolelle sijoittuu lisäksi yhtenäinen ja paikoin hyvin edustava varttuneen lehtomaisen kankaan kuvio. Muita huomionarvoisia kohteita ovat selvitysalueen itäosiin Lintukalliontien pohjoispuolelle sijoittuvat kangasmetsä- ja lehtokuviot, jotka puuston käsittelystä huolimatta muodostavat melko edustavan kokonaisuuden. Myös ranta-alueille sijoittuu paikoin edustavia kangasmetsiä ja lehtoja. Selvitysalueen pienialaiset suot ovat valtaosin ojitusten muuttamia.



28.11.2023

4.2 Huomionarvoiset lajit

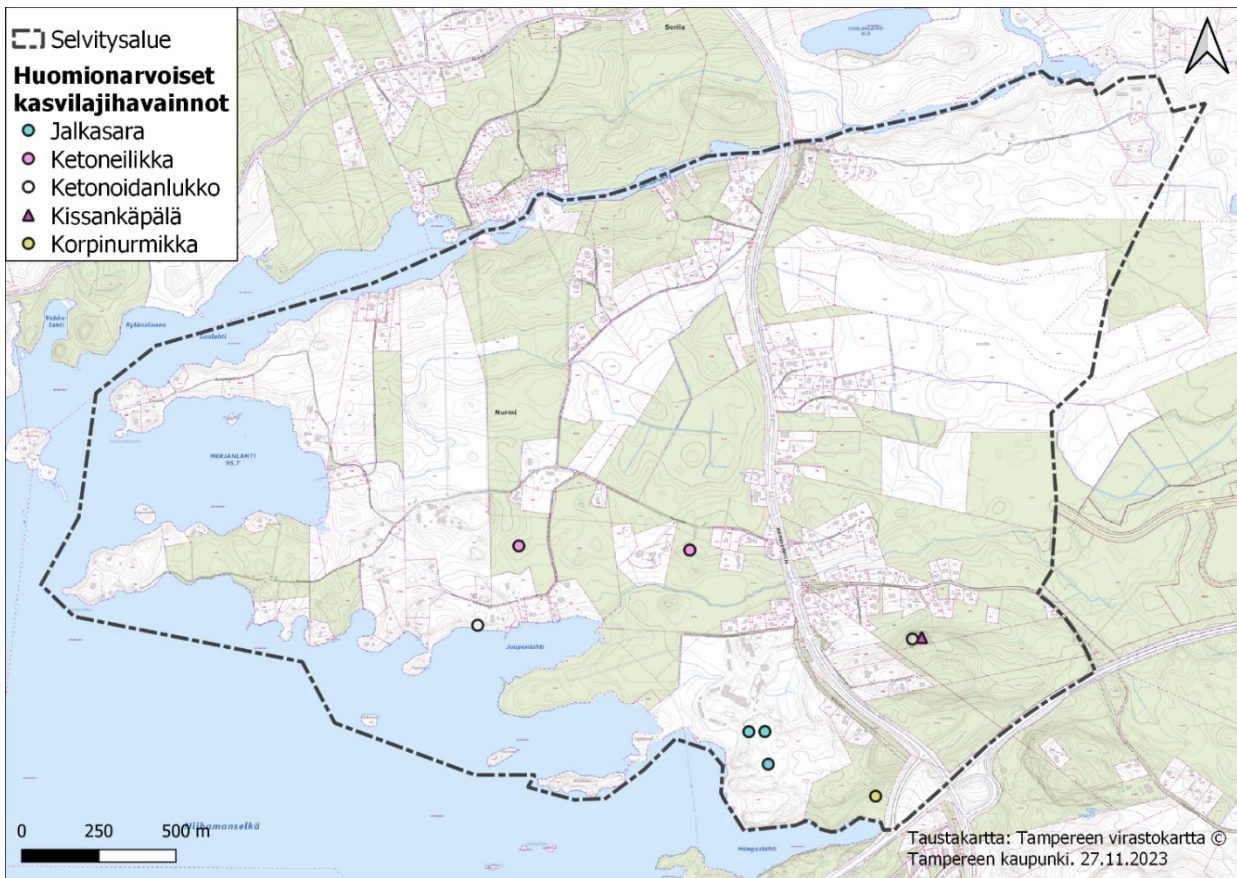
Kartoituksessa havaittiin silmälläpidettäviä ketoneilikkaa, ketonoidanlukkoa, ahokissankäpälää, jalkasaraa sekä korpinurmikkaa. Osa havainnoista on ollut jo aiemmin tiedossa olevia, uusina havaintoina havaittiin ketonoidanlukkoa Juoponlahden pohjoisrannalta sekä ketoneilikkaa Nurmintie 19:n länsipuolisella ketoalueella. Juoponlahden ketonoidanlukko kasvoi lehtoympäristössä, mikä viittaa lehdon olleen aiemmin avoimempi hakamaa tai vastaava. Lähtöaineiston perusteella jalkasaran esiintymiä on selvitysalueella lukuisia. Osa havainnoista on hyvin vanhoja, ja lajia havaittiin ainoastaan Hangaslahden pohjoispuolen talousmetsässä. Selvitysalueelta on tiedossa myös useita havaintoja erittäin uhanalaisesta (EN) lietetattaresta. Lajin esiintymisestä on tehty erillinen selvitys tämän selvityksen keskittyessä maa-alueisiin.



Kuva 7. Ketoneilikka (vasen kuva) ja ketonoidanlukko (oikea kuva).



28.11.2023



Kuva 8. Huomionarvoisten kasvilajien esiintymät.

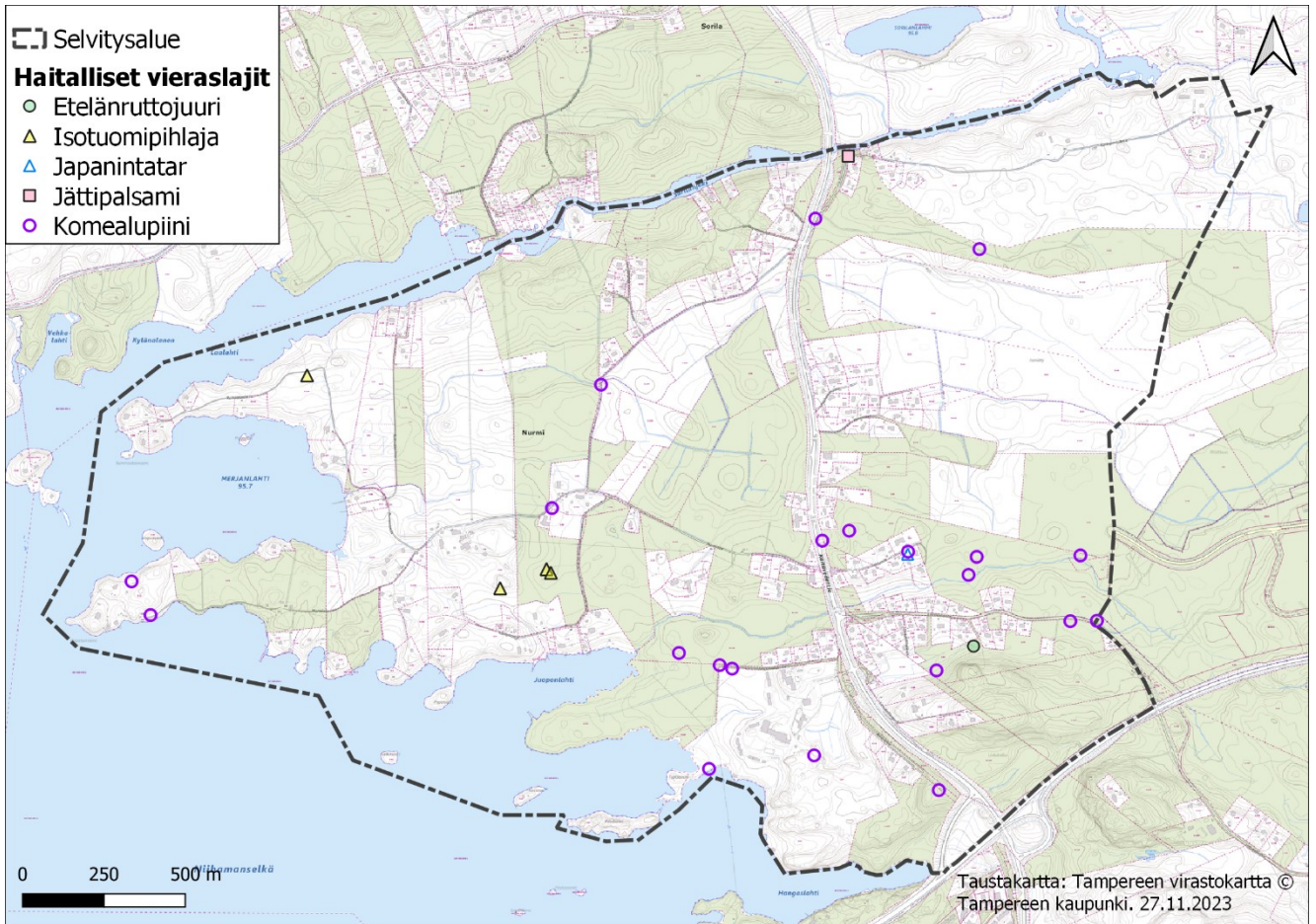
4.3 Haitalliset vieraslajit

Haitallisilla vieraslajeilla tarkoitetaan EU:n tai kansalliseen vieraslajiluetteloon sisällytettyjä haitallisia vieraslajeja. Selvitysalueella esiintyy näistä lajeista komealupiinia, jättipalsamia sekä japanintatarta. Muita selvitysalueelta havaittuja vieraslajeja ovat etelänruttojuuri sekä isotuomipihlaja, joita ei ole luokiteltu haitallisiksi vieraslajeiksi.

Komealupiinia esiintyy pääosin teiden pientareilla sekä peltoalueiden reunoilla, mutta myös pihapiirien ympäristöissä, joissa esiintyy myös muita vieraslajeja. Jättipalsamia esiintyy selvitysalueen pohjoisosassa melko laajana kasvustona risteysalueella. Isotuomipihlajaa esiintyy sekä metsäalueilla että umpeenkasvaneilla ketomaisilla alueilla. Kartalla on esitetty pistehavaintoina vieraslajien kasvustot.



28.11.2023



Kuva 9. Vieraslajihavainnot selvitysalueelta.

5 Yhteenveto

Selvitysalueetta luonnehtii melko voimakas ihmisen vaikutus. Valtaosa selvitysalueesta on peltoympäristöä, ja kangasmetsä- sekä lehtoalueet ovat pääosin talousmetsiä ja eriasteisesti käsiteltyjä, ja niiden edustavuus on heikentynyt. Selvitysalueen rantaosissa luhdet ovat yleisiä ja metsät paikoin edustavia. Selvitysalueella on peltojen ympäröimiä umpeenkasvaneita kallioketoja, jotka ovat Etelä-Suomessa äärimmäisen uhanalaisia luontotyyppisiä. Selvitysalueella esiintyy myös muita uhanalaisia luontotyyppisiä sekä suojeltuna luontotyyppinä lähteikkö selvitysalueen eteläosissa. Suot ovat selvitysalueella valtaosin muuttuneita ojituksen ja puuston käsittelyn seurauksena. Selvitysalueen itäosissa on kuitenkin pienialainen tupasvillakorpi avosuolaikkuineen, joita



28.11.2023

reunustavat osittain muuttuneet korpikuviot. Lintukalliontien pohjoispuolella on yhtenäinen ja melko edustava, tuoreista lehdoista ja lehtomaisista kankaista koostuva metsäalue.

Huomionarvoiset kasvilajihavainnot ovat valtaosin umpeenkasvaneilla kalliokedoilla esiintyvää ketolajistoa. Kallioketojen tilan parantamiseksi hoitotoimet ovat suositeltavia. Näitä ovat mm. valoisuuden lisääminen harventamalla puustoa ja tiheää pensaskerrosta sekä niitto ja/tai laidunnus.

Haitallisia vieraslajeja esiintyy eri puolilla selvitysalueetta ja niiden sijoittuminen painottuu teiden ja peltojen reunoille. Alueen suunnittelun yhteydessä vieraslajien torjunta tulee suunnitella siten, että ne eivät pääse leviämään. Vieraslajiesiintymät ovat pääosin melko pienialaisia, mutta selvitysalueella on myös laajempia komealupiiniesiintymiä etenkin selvitysalueen itä- ja eteläosissa.

Selvitysalueen uhanalaiset, edustavuudeltaan vähintään kohtalaiset luontotyypit tulisi huomioida alueen suunnittelussa ja ne suositellaan säästettäväksi.



28.11.2023

6 Lähteet

Hyvärinen, E., Juslén, A., Kemppainen, E., Uddström, A. ja Liukko, U-M. 2019. Suomen lajien uhanalaisuus – Punainen kirja 2019. Ympäristöministeriö & Suomen ympäristökeskus. ISBN: 978-952-11-4974-0.

Kontula, T. & Raunio, A. (toim.) 2018. Suomen luontotyyppien uhanalaisuus 2018: Luontotyyppien punainen kirja. Osa 2: Luontotyyppien kuvaukset. Suomen ympäristö 5/2018. Ympäristöministeriö & Suomen ympäristökeskus. ISBN:978-952-11-4819-4.

LAJI.FI 2023: Suomen Lajitietokeskus. Havaintotiedot selvitysalueelta 3.7.2023.

Tampereen kaupunki 2023: Tampereen rajapintapalvelut (lajiesiintymät). 20.5.2023.

