



21  
CASE NRO.

Opinnäytetyö  
Lahden ammattikorkeakoulun Muotoilu- ja taideinstituutti  
Muotoilun koulutusohjelma, Sisustusarkkitehtuuri  
Marianne Skofelt  
Kevät 2012

# 21

CASE NRO.

Opinnäytetyö  
Lahden ammattikorkeakoulun  
Muotoilu- ja taideinstituutti  
Muotoilun koulutusohjelma,  
Sisustusarkkitehtuuri  
Marianne Skofelt  
Kevät 2012

sivumäärä 90

asiasanat  
vapaa-ajan asunto  
vapaa-aika  
loma-asuntomessut  
yksityinen toimeksianto  
yksityisasiakas  
suunnitteluprosessi

Opinnäytetyöni käsittelee yksityisenä toimeksiantona saatua talviasuttavan vapaa-ajan asunnon tilasuunnitelmaa vuoden 2011 Mäntyharjun loma-asuntomessuille.

Kirjallisessa osuudessa tarkastelen nykyajan loma-asumisen eri muotoja. Työssäni kuvaan suunnitteluprosessiani, jonka kautta pohdin yksityisen asiakkaan ja suunnittelijan välistä yhteistyötä ja toimeksiannon asettamia haasteita ja ratkaisuja.

Lopputuloksena syntyi kaksi erillistä suunnitelmaa, joista toinen on asiakastyö ja toinen luonnosmainen pintaraapaisu näkemykseni tilan optimaalisista toiminnoista ja esteettisyydestä. Asiakastyön osalta suunnitelmani rajautuivat tilan toimintoihin, materiaalien sekä kalustuksen määrittelyyn.

# 21

CASE NRO.

Graduation project  
Lahti University of Applied Sciences  
Institute of Fine Arts and Design  
Degree Programme in Design  
Interior Architecture  
Marianne Skofelt  
Spring 2012

page 90

keywords  
leisure apartment  
leisure  
Holiday Housing Fair  
private assignment  
private customer  
design process

My graduation project was an assignment from a private customer. The assignment was to design a leisure apartment for winter use to Mäntyharju Holiday Housing Fair 2011.

In my project I examined the ways of contemporary leisure living. I describe the design process through which I contemplate the cooperation between a private customer and the designer. I also process the challenges and solutions set by the assignment.

The final design is two different plans. One is the customer work and the other is my vision of the optimal use of the space and esthetics presented with sketches. The design for the customer work consist of defining the space functions, interior surface materials and the furniture.



# SISÄLLYSLUETTELO

## 1. Johdanto

## 2. Loma- ja asuntomessut

- 2.1 Loma- ja asuntomessut
- 2.2 Nykyajan loma-asuminen

## 3. Toimeksianto ja kohde

- 3.1 Sijainti
- 3.2 Käyttäjät ja käyttötilanteet
- 3.3 Toimeksiannon analyysi

## 4. Tavoitteet ja rajaus

- 4.1 Toimeksiantajan ja omien tavoitteiden yhteen sovittaminen
- 4.2 Toiminnalliset
- 4.3 Visuaaliset
- 4.4 Kustannustavoitteet
- 4.5 Ympäristötavoitteet
- 4.6 Suunnittelutehtävä

## 5. Suunnitteluprosessi

- 5.1 Tilaohjelma
- 5.2 Materiaalit
- 5.3 Kalusteet
- 5.4 Valaistus

## 6. Tilasuunnitelmat

- 6.1 Pohjaratkaisu ja seinäkaaviot
- 6.2 Materiaalit
- 6.3 Kalusteet
- 6.4 Valaistus
- 6.5 3D-visualisoinnit
- 6.6 Kuvia valmiista kohteesta

## 7. Yksityinentoimeksianto suunnittelutehtävänä

- 7.1 Kokemukset
- 7.2 Ongelmat
- 7.3 Ratkaisut

## 8. Arviointi

- 8.1 Suunnitelma
- 8.2 Prosessi
- 8.3 Palaute

## Lähteet

## Liitteet

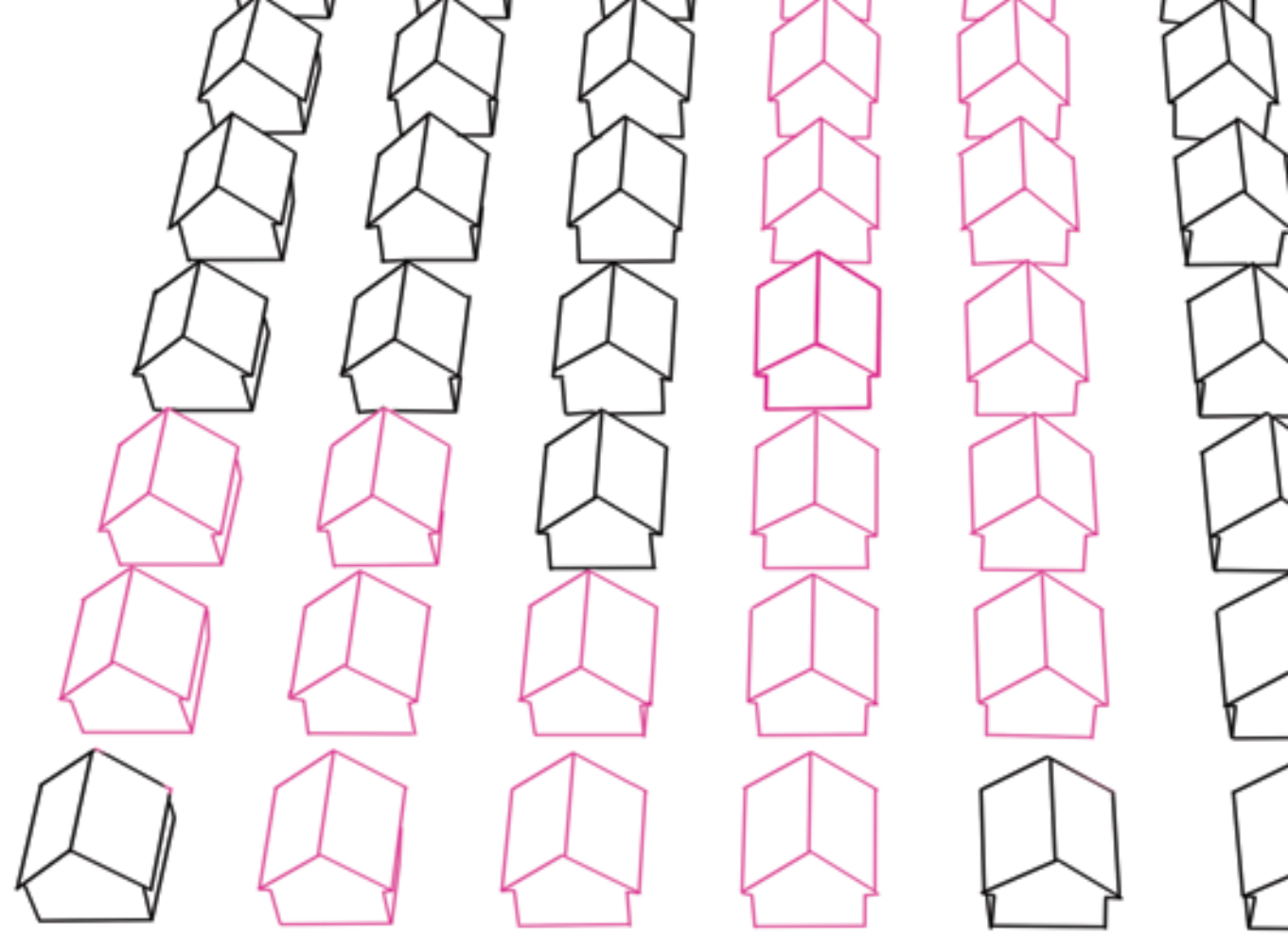
# 1. Johdanto

Aihevalintani ei ollut lainkaan itsestään selvä vaan siihen vaikuttivat useat ulkoiset tekijät sekä puhdas sattuma. Tekemämme valinnat perustuvat harvoin vain puhtaasti omaan arvomaailmaan tai mielenkiinnonkohteisiimme. Usein lopulliseen valintaan päädytään monien tiedostettujen ja tiedostamattomien tekijöiden kautta, joista vain osa on meistä riippuvaisia.

Tärkein syy miksi päädyin valitsemaan aiheekseni yksityisenä toimeksiantona saamaani vapaa-ajan asunnon tilasuunnitelman oli halu todistaa itselleni, että hyvinkin arkisesta työstä voi löytää kiinnostavia näkökulmia. Toisaalta valinta on myös vastaveto opinnäytetyölle asettamilleni odotuksille ja paineille. Suunnitteluprosessissa kohtaamieni vaikeuksien kautta mietin suunnittelijan ja yksityisetoimeksiantajan välistä tiivistä ja haasteellista yhteistyötä. Työssäni pohdin omien kokemusteni kautta keinoja, joilla haasteet voidaan ratkaista.

Suunnitteluprosessini pohjana toimii tutkimukseni loma-asumisen vallitsevista suuntauksista ja kehitysnäkymistä. Käsittelen suunnitteluprosessia toimeksiantajalle toteutuneen suunnitelman kautta ja mietin tehtyjä ratkaisuja. Suunnitelman ohessa kehittyy luonnosmainen näkemykseni tilan optimaalisista toiminnoista ja esteettisyydestä.





## 2. Loma-asuntomessut

### 2.1 Loma-asuntomessut

Loma-asuntomessut ovat loma-asumisen erikoistapahtumassa esitellään asuntomessuista poiketen loma-asuntoja. Messujen tarkoituksena on esitellä kuluttajille rakentamisen uusia tuulia ja tukea asumisen tutkimusta ja kehitystä. Messut toimivat toimialojen markkinointi- ja myyntitapahtumana.

Ensimmäiset loma-asuntomessut järjestettiin Ähtärissä vuonna 2000 kun taas ensimmäiset asuntomessut pidettiin jo vuonna 1970 Tuusulassa (Suomen asuntomessut). Tätä voidaan selittää sillä, että loma-asuminen alkoi yleistyä nykymuodossaan vasta 1950-luvulla (Häggman & Markkola & Kuisma & Pulma 2010, 144). Loma-asuntomessuja on järjestetty yhdeksänä vuotena, joista Mäntyharjun messut olivat viimeisimmät ja ne järjestettiin 27.6.-10.7.2011 välisenä aikana. Messujen teemana olivat ekotehokkuus ja taide. (Suomen asuntomessut. 2011.)



*Mäntyharjun messualue.*

<http://upload.wikimedia.org/wikipedia/commons/thumb/f/f4/M%C3%A4ntyharju.sijainti.suomi.2007>



<http://www.plusarkkitehdit.fi/fi.php?k=15388>

## 2.2 Nykyaajan loma-asuminen

Loma-asumisen ympärille on kehittynyt laaja kirjo erilaisia palveluita. Kasvanut varallisuus, vaihtelun halu ja aktiviteettien ja erilaisten harrastusten suosio ovat vaikuttaneet osaltaan kehitykseen. "Vaihtoehtojen etsiminen, vaivattomuus, yksilöllisyys ja helppous kuvaavat kuluttajissa tapahtunutta muutosta." (Helander 2010: 21) Osalle mökkeily kuvastaa työmaata. Eritoten tämä koskee vanhempaa sukupolvea, joka on viettänyt lomiaan ilman mukavuuksia. Loma-asuntojen omistajat ovat ennen kaikkea kuluttajia, jotka kaipaavat yksilöllisiä vaihtoehtoja lomailuunsa. Vaihtoehtoja ovat erilaiset vuokrauspalvelut matkailukeskuksista tai yksityisten vuokraamat mökit. Elämyksellisyttä tarjoavat maatilamatkailupalvelut ja internetistä löytyvät kodinvaihtopalvelut. Kodinvaihto on kasvanut omatoimimatkailun suosion myötä. Kodinvaihto on oivallinen tapa tutustua vallitsevaan kulttuuriin. Perinteiset karavaanarien leirintäalueet ovat edelleen suosittuja lomailukohteita. Yritykset ja yhteisöt tarjoavat työntekijöilleen erialaisia lomanviettopaikkoja. Vapaaajan asunnon omistaminen ei ole enää ainut mahdollisuus, vaan rinnalle on tullut myös yhteisomistus ja yhteiskäyttö. (Harju-Autti & Ryymin 2007: 27; Hirvonen & Puustinen 2008: 28, Aho & Ilola 2006; Ryymin 2008: 16, 19.)

Vaikka vapaa-ajan asumisessa on erilaisia trendejä, kaikkea loma-asumista yhdistää pyrkimys irrottautua arjesta. Kärsiikö loma-asumisen perimmäinen idea eli arjesta irrottautuminen siitä, että asumukset vastaavat koko ajan enemmän olosuhteitaan arkisia tilojamme? Arjen työviikkojen yksitoikkoisuuteen haetaan vaihtelua matkustamalla mökille, joten perusteltua voisi olla korostaa tilojen erilaisuutta, jotta arjen rutiineista pääsisi helpommin irti. Aikaisemmin valtaosa loma-asuntojen omistajista oli kaupunkilaisia, jotka lähtivät lomalle kerrostalo-asunnoistaan. Usein mökki-innostusta selitetäänkin halulla palata takaisin juurilleen. 2000-luvulle tultaessa oli kuitenkin vapaa-ajan asunnon omistaminen yhtä yleistä kaupunkilaisten kuin maaseudulla asuvien keskuudessa. Mökkien omistajissa on myös paljon paljasjalkaisia kaupunkilaisia, jotka ovat perineet mökkinsä. Joten halu palata juurilleen ei voi olla tärkein syy loma-asumisen suosioon. Yleisesti ottaen voikin todeta, että mökin tai kakkosasunnon hankkiminen ei ole ilmaus kaipuusta maalaisjuurilleen, vaan yksi turismin muoto. Sen pontimena on pyrkimys tuoda vaihtelua elämään ottamalla etäisyyttä arjesta. (Alasuutari & Alasuutari, 2010: 17,18.)



Osittain tästä johtuen ovat yleistymässä yksinkertaiset mökit, joissa voi kokea olevansa lähellä luontoa. Ilmiössä on myös yhteys Downshifting-ilmiöön, joka on vastaveto nykyajan suorituskeskeiselle yhteiskunnalle. Halu yksinkertaistaa kiireistä ja vaatimuksien täyteistä elämää on saanut osan lomailijoista siirtymään pelkistettyyn loma-asumiseen. Downshiftingin ideologia tukee myös loma-asuntojen yhteisomistusta, koska sijoitettava pääoma on pienempi kuin yksin loma-asuntoa hankittaessa. Myös huolto- ja korjaustoimenpiteet voidaan toteuttaa yhdessä, jolloin säästyy aikaa ja rahaa. Mukavuuksien puute helpottaa irtottautumista arkisista rutiineista. Moni kaipaa henkisesti raskaan työn ohelle fyysisiä askareita, joita ei kuitenkaan ehditä arkena enää tekemään. Toisaalta jotkut askareet, jotka päivittäisessä elämässä tuntuvat ikäviltä lisävelvoitteilta saattavat innostaa lomalla kummasti. Yksinkertainen mökki luo myös vastapainoa elämän yltäkyläisyydelle. Halutaan keskittyä elämästä nauttimiseen ilman materiaalisia velvoitteita. Pienet ja yksinkertaiset loma-asunnot ovat ekologinen tapa lomailla. Yhä useammat ovat oppineet arvostamaan luontoa, jossa rentoutuvat.



*Halu yksinkertaistaa kiireistä ja vaatimuksien täyteistä elämää on saanut osan lomailijoista siirtymään pelkistettyyn loma-asumiseen.*

Usein jo näiden mökkien koko pakottaa asukkaansa viettämään aikaansa paljon ulkona ja näin nauttimaan luonnosta. Erilaiset askareet toimitetaan pääosin pihalla. Ruokaa laitetaan nuotiolla ja tiskit tiskataan laiturilla. Usein mökki toimiikin vain pistäytymis- tai nukkumapaikkana.

Yksinkertaisesta miljööstä, josta ei löydy nykyaikaisia mukavuuksia on myös se hyöty, ettei se tarjoa itsessään helppoja virikkeitä. Se tarjoaa käyttäjiensä mielikuvitukselle tilaa keksiä uusia ajanviettotapoja. Useat käyttäjät löytävätkin itsensä bongaamasta lintuja tai nikkaroimasta.



*"Luonto ja hiljaisuus ovat edelleen tärkeimmät kriteerit vapaa-ajanasunnolle, mutta toisaalta nykykuluttaja haluaa elämäänsä valinnanvapautta ja elämyksellisyyttä eikä kaipaa perinteiseen vaatimattomaan elämään."*

(Riuttamäki 2011, 68.)



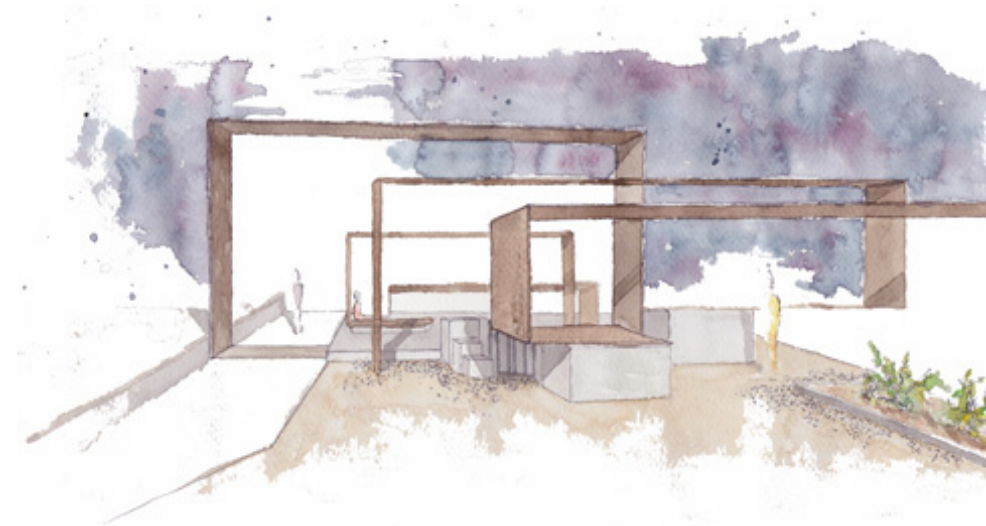
Toisena ääripäänä voidaan pitää kuluttajia, jotka haluavat loma-asunnon olevan kakkoskoti kaikilla mukavuuksilla. Vapaa-ajalta odotetaan yhä enemmän helppoutta, joka heijastuu rakennuksen mukavuuksien lisääntymiseen. Loma-asunto ei ole pelkästään yksinkertainen mökki luonnon helmassa vaan kakkoskoti kaikilla mukavuuksilla. Mökeistä jo noin puolet oli talviasuttavia 2000 luvun alussa, jonka ansiosta rakennuksia voidaan käyttää vuoden ympäri. Työaikojen joustavuus ja etätyömahdollisuudet ovat osaltaan muokanneet loma-asuntojen kehitystä kohti moderneja asuintaloja (Helander 2010, 25).



Huonejaolla pyritään yhtenäiseen avaraan tilaan, jotta asukkaiden olisi helppoa viettää aikaa yhdessä. Makuuhuoneiden neliöistä on tingitty, jotta yhteisille tiloille on saatu kokoa lisää. Keittiö ja olohuone on avattu yhtenäiseksi tilaksi. Keittiö olohuone yhdistelmä mahdollistaa askareiden suorittamisen yhdessä olon lomassa. Kodinhoitohuone on löytänyt tiensä myös vapaa-ajan asuntoihin. Tämä saattaa osittain johtua siitä, että lomalla harrastettavat urheiluaktiviteetit ovat lisääntyneet. Suuret terassit ovat lisänneet suosiotaan. Ulkotila on otettu sisätilojen jatkeeksi ja käynti terassilla on pyritty avaamaan oleskelutilojen yhteyteen. Laajoilla ikkunapainnoilla tuodaan luonto osaksi tilaa. Terassit kiertävät usein koko rakennuksen, jotta auringosta voidaan nauttia koko päivän. Terassien koko on kasvanut osittain siksi, että puutarhan hoito koetaan usein työlääksi ja puutarha rajoittuu pääosin ruukkuistutuksiin. Mökille halutaan mennä viettämään aikaa ilman sen ylläpitoon liittyviä ongelmia. (Riuttamäki 2011, 68.) Monet ovatkin ulkoistaneet mökin huoltotyöt siihen erikoistuneille yrityksille.

”Luonto ja hiljaisuus ovat edelleen tärkeimmät kriteerit vapaa-ajanasunnolle, mutta toisaalta nykykuluttaja haluaa elämäänsä valinnanvapautta ja elämyksellisyyttä eikä kaipaa perinteiseen vaatimattomaan elämään.” (Riuttamäki 2011, 68.) Osittain tällä voidaan selittää mökkeilyn suunnan muutosta kohti loma-asuntokeskittymiä, joista löytyy enemmän virikkeitä ja palveluita. Mökkeily on kehittynyt kohti loma-asuntoryppäitä, joita syntyy esimerkiksi laskettelu- ja golfkeskusten liepeille. Mäntyharjun messualue on esimerkki tästä. Osaksi tämä voi johtua halusta säästää kustannuksista. Toisaalta ihmiset pyrkivät kohti uusyhteisöllisyyttä, jossa tiivis yhteisö luo turvallisuutta. Loma-asuntokeskittymä tarjoaa asukkaalleen usein erilaisia yhteisöllisiä tapahtumia, joissa asukkaat voivat tutustua luontevasti toisiinsa. (YLE Etelä-Savo 2011.)

Lomakyläen rakentaminen on ekologinen ratkaisu. Kun lomakylät rakennetaan taajamien tuntumaan, voidaan jätehuolto ja kunnallistekniikka keskittää. Myös liikkuminen mökille julkisilla kulkuneuvoilla on tällöin mahdollista.



<http://blog.lpainc.com/lpa-blog/%3Ftag%3DArchitecture&docid=3kJan7ZOdbNGIM&imgurl=http://blog.lpainc.com/Portals/41094/images/Katherin-S-Sustainable-Design-Sketch.jpg>



[http://www.metropolismag.com/pov/wp-content/uploads/2009/07/yves\\_behar\\_sketch.jpg](http://www.metropolismag.com/pov/wp-content/uploads/2009/07/yves_behar_sketch.jpg)

Useiden lomakylien loma-asunnoista suuri osa on osaoikeus-pohjaisia. Vuonna 2008 viikko-osakkeen omistajia oli noin 50 000. Viikko-osake on viikon pituinen osuus lomakiinteistöstä lomakeskuksessa. Viikko-osake on osakeoikeus, jolla osakas pääsee vaikuttamaan kiinteistöyhtiön äänioikeuttaan käyttämällä. Viikko-osakkeiden omistajakunta on nuorempaa kuin mökinomistajissa. Tämä saattaa osittain johtua siitä, että osaoikeus loma-asunto on joustavampi tapa lomailla. Viikko-osakkeen omistajilla saatta myös olla vaihtoehto vaihtaa oma loma-asunto viikkonsa toiselle paikkakunnalle tai jopa toiseen maahan. Tämä tuo lisämahdollisuuksia lomailuun. Yritykset ovat hankkineet omien loma-asuntojen tilalle usein viikko-osakkeita henkilökunnan lomaviettopaikoiksi. Näin säästetään huolto- ja ylläpitokustannuksilta. (Suomen viikko-osakeyhdistys 2009.)

Yhtenä loma-asumisen muutoksena voidaan pitää globalisaatio-  
ta loma-asumisessa. "Kansainvälistyminen, Euroopan yhden-  
tyminen, vaurastuminen jne. ovat avanneet ovia suomalaisille  
lomaosakkeiden ja -kiinteistöjen ostoon ulkomailta."  
(Riina Helander, Vapaa-ajan asuminen, 23)

EU:n myötä poistuneet ulkomaisten kiinteistön ostarajoitukset  
ovat avanneet laajat mahdollisuudet kansainväliselle loma-  
asumiselle. Lomailijat eivät tyydy asumaan pelkissä hotelleissa,  
vaan haluavat päästä lähemmäksi paikallista kulttuuria majoittu-  
essaan heidän joukossaan. Viikko-osakkeen omistajaperheitä on  
tällä hetkellä n. 60 000 ja luku kasvaa vuosittain. Suomessa on  
jo 30 viikko-osakelomakohdetta maan matkailun keskuksissa.  
(Suomen viikko-osakeyhdistys 2009.) Internetissä toimii useita  
palveluita, joissa yksityishenkilöt voivat vaihtaa niin loma- kuin  
arkiasuntojakin vaivattomasti.



### 3. Toimeksianto ja kohde

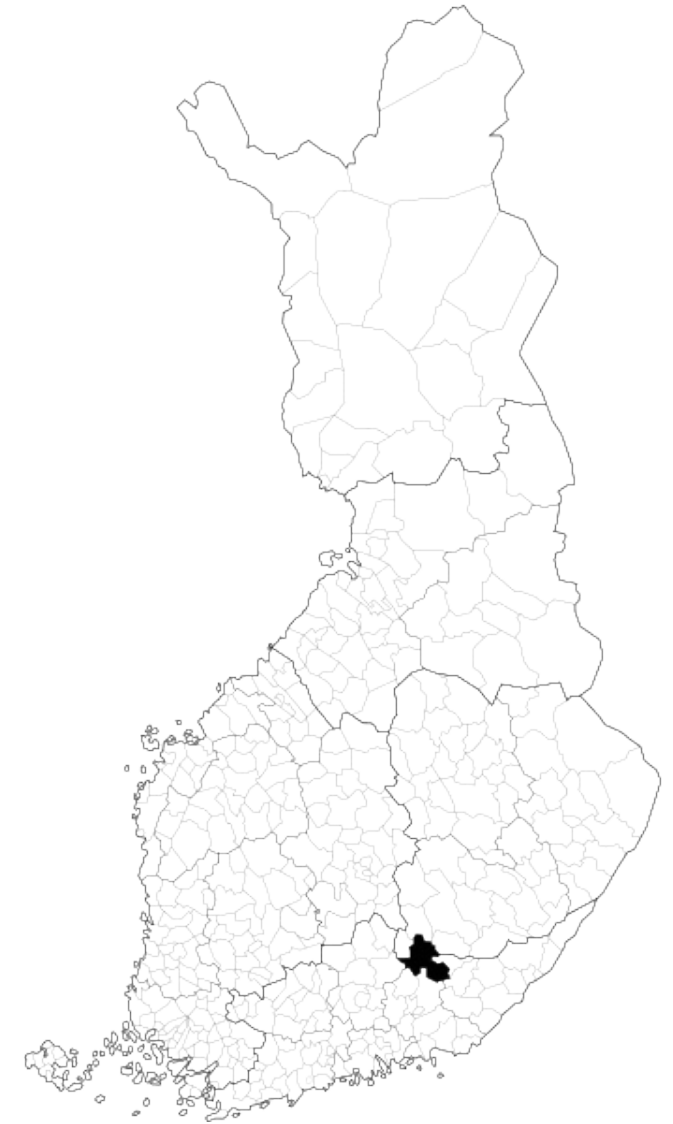
#### 3.1 Sijainti

Suunnittelukohde sijaitsee messualueella Mäntyharjussa Pyhäkosken alueella Pähkinälehdossa. Messualue rajoittuu Pyhäveden rantaan ja on kooltaan 29 hehtaaria. Asukkaita Mäntyharjussa on 6 647, mutta väkiluku tuplaantuu mökkikautena. Mäntyharju onkin tunnettu suosittuna ”mökkikuntana”. Rantaviivaa on yhteensä 1 520 km ja rannoille on rakennettu n. 4 400 loma-asuntoa.

Messualue on esimerkki nykyajan vaivattomasta ja mukavasta loma-asumisesta, joka joustaa asukkaidensa elämäntilanteen mukaan. Pähkinälehdon sijainti on keskeinen ja se on hyvien kulkuyhteyksien varrella. Matkaa Viitostieltä on vain kaksi kilometriä, kuntakeskuksesta kymmenen kilometriä. Lähin kaupunki Mikkeli on noin 45 kilometrin päässä. Helsingin ydinkeskustaan on matkaa 180 kilometriä.

Lomailuun mukavuutta lisäävät mm. kunnallistekniikka ja nopea internet-yhteys. Kunta huolehtii teiden kunnossapidosta, koska alue on asemakaava-aluetta.

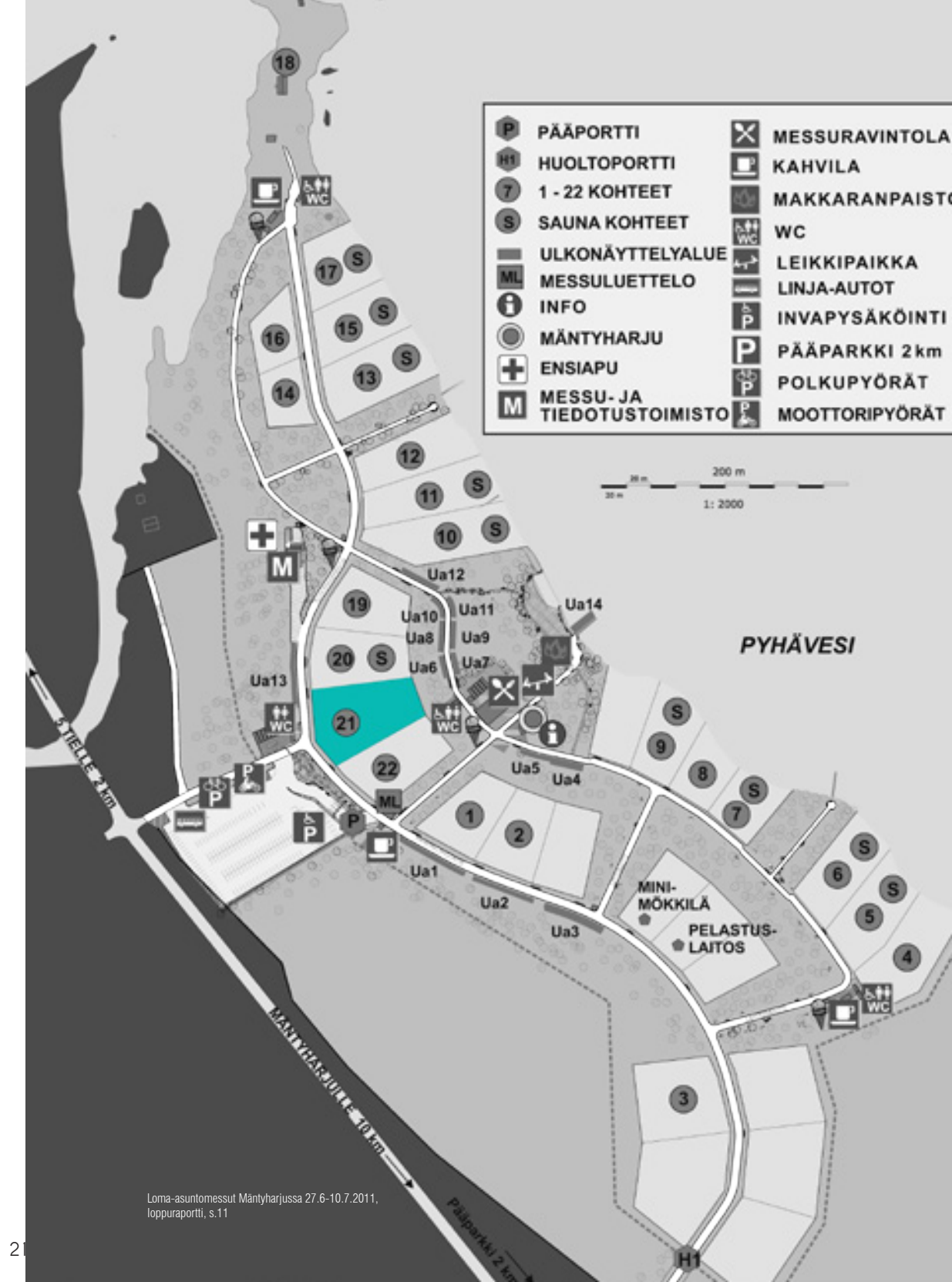
Luonnossa liikkujille alueen luonto tarjoaa paljon virikkeitä. Alueen läheisyydessä on mm. opastettuja ulkoilu- ja pyöräilyreittejä, talvisin hiihtolatuja, laavu ja koskikalastukseen sopiva koski. Keskustasta löytyy kattava tarjonta palveluita arkeen ja vapaa-aikaan: muun muassa monipuoliset kauppapalvelut, yksi Suomen nykyaikaisimmista elokuvateattereista ja Taidekeskus Salmela näyttelyineen. Alueen kaavoituksen lähtökohtana oli luoda väljä, mutta silti ekotehokas melko tiivis kylämäinen loma-asuntoalue. Alue rajoittuu Natura-alueeseen ja arvokkaan koskiympäristöön. (Suomen asuntomessut 2011.)



Loma-asuntomessut Mäntyharjussa 27.6-10.7.2011, loppuraportti, s.10

Tontti sijaitsee messualueen keskellä kulkuväylien yhtymäkohdassa. Maasto viettää loivasti koilliseen ja tontilta avautuu näkymä yleiselle uimarannalle, joka sijaitsee n. 200m päässä rakennuksesta.

Ympäristö on metsäinen ja puusto koostuu pääosin mänyistä ja koivuista. Alueen metsäisyyttä kunnioitettiin jättämällä pihalueet luonnonvaraisiksi.



Loma-asuntomessut Mäntyharjussa 27.6-10.7.2011, loppuraportti, s.11

### 3.2 Käyttäjät ja käyttötilanteet

Loma-asunnon käyttäjinä nelihenkinen perhe, 40-vuotiaat vanhemmat, 4-vuotias tytär ja 11 vuoden ikäinen poika. Toimiksiantajat ovat kaupunkilaisia ja asuvat n. 200 km päässä kohteesta. Pariskunnalla on rakentamiseen ja sisustamiseen liittyvää yritystoimintaa, joka pitää heidät kiireisinä. Perheen kiireisestä arjesta johtuen loma-asunnon toivotaan olevan rentoutumispaikka, jossa ei mene turhaa aikaa arkiaskareiden hoitamiseen.

Projektin alusta asti tavoitteena oli loma-asunnon myyminen tai vuokraaminen sen valmistuttua. Asiakkaan toiveesta suunnittelu kuitenkin toteutettiin heidän tarpeensa huomioiden.

Vaikka loma-asunnon käyttö rajautuu pääosin lomiin ja viikonloppuihin mahdollistaa se myös etätöiden tekemisen. Vapaa-ajan asunto soveltuu ympärivuotiseen asumiseen. Koska lomiatuloja usein viettämään isommallakin porukalla rakennettiin pihalle kesäkäyttöön soveltuva aittarakennus, jossa on mahdollista majoittaa vieraita.





<http://www.google.fi/imgres?q=family&start>

### 3.3 Toimeksiannon analyysi

---

Tullessani projektiin mukaan oli rakentaminen jo täydessä vauhdissa. Rakennuksen ulko- ja väliseinät, lattia ja vesikatto olivat valmiina. LVIS-työt olivat myös juuri valmistuneet. Takka oli valittu Tulikiveltä ja sisäverhouksiin oli päätetty hyödyntää UPM:n tuotteita.

Tiukasta budjetista johtuen kaikki materiaali- ja kiintokaluste-hankinnat kilpailutettiin ja pyrittiin löytämään sopivia yhteistyökumppaneita, joiden tuotteita voitiin hyödyntää.

Perhe toivoi nykyaikaista loma-asuntoa, joka ei muistuttaisi perinteistä mökkiä. Suunnittelussa tuli huomioida lapsiperheen tarpeet, arkiaskareiden vaivattomuus ja materiaalien helppo-hoitoisuus. Loma-asunnon haluttiin olevan rentoutumispaikka, jossa aikaa ei haluttu käyttää arkiaskareisiin.

Kodin ja loma-asunnon välisen siirtymän haluttiin olevan mahdollisimman kivuton, joten matkatavaroille haluttiin säilytystilaa. Siirtymisen vaivattomuuden lisäämiseksi oli pihalle jo rakennettu kahden auton katos.

Asiakkaat toivoivat, ettei suunnitelmassa painotettaisi mahdollista myyntiä tai vuokrausta, vaan se toteutettaisiin heidän tarpeensa huomioiden.





<http://www.sxc.hu/browse.phtml?f=download&id=1106139>

## 4. Tavoitteet ja rajaus

### 4.1 Toimeksiantajan ja omien tavoitteiden yhteen sovittaminen

Vaikka työ on osa opinnäytetyötäni on se ennen kaikkea asiakastyö ja sen tulee palvella ensisijaisesti käyttäjiensä tarpeita.

Alusta asti oli selvää, että asiakastyön puitteissa en pystyisi tekemään suunnitelmaa, joka toteuttaisi kummankin osapuolen näkemystä tilan toiminnoista ja visuaalisuudesta. Tästä johtuen tein kaksi eri suunnitelmaa. Toinen on yksityiskohtainen suunnitelma asiakkaiden toiveiden mukaisesti ja toinen on luonnosmaisoin kuvin toteutettu oma näkemykseni tilan optimaalisista toiminnoista ja esteettisyydestä.

### 4.2 Toiminnalliset tavoitteet

Vapaa-ajan asunnon tulisi mahdollistaa käyttäjiensä rentoutumisen ja edesauttaa irroittautumista arjesta. Suunnittelussa tulee huomioida se, että loma-asunnossa ei asuta kokoaikaisesti vaan sinne siirrytään aina jostain. Siellä vietetään eri pituisia ajanjaksoja, jonka jälkeen rakennus jää odottamaan joskus pitkäksikin aikaa käyttäjien paluuta.

Rakennuksen tulisi soveltua nelihenkiselle perheelle ja tarvittaessa siellä voidaan majoittaa vieraita. Sen tulee mahdollistaa normaalit arkiset askareet kuten; ruuanlaiton ja ruokailun, peseytymisen, kodinhoidon ja nukkumisen.

Tilan tulee mahdollistaa käyttäjien yhdessäolo ja erilaiset vapaa-ajanviettoaktiviteetit, mutta samalla tarjota käyttäjilleen mahdollisuuden vetäytyä nauttimaan omasta rauhastaan.

## Tila-analyysi

KOHDE	FUNKTIO	KALUSTEET	TAVOITELTU VAIKUTELMA	KEINOT
keittiö/ruokailutila	ruuan valmistus ja säilytys	uuni, keittotaso, mikroaaltouuni, työskentelytaso, vesipiste, jääkaappi, kaappitila, valaistus	miellyttävyys, rentous, helppous, siisteys, yhteisöllisyys	ergonomia, materiaalit, välineiden saatavuus, toimintojen optimaalinen sijoittaminen, keittiön avautuminen oleskelutilaan, riittävä säilytystila, työskentelytasojen valaistus,
	ruokailu ja oleskelu	istuimet, pöytä, valaistus	yhteisöllisyys, yhteys ympäristöön, mukavuus, nautinnollisuus	ergonomia, ruokailuryhmän sijoittaminen ikkunoiden ja keittiön läheisyyteen, riittävän suuri pöytä (jatkettavuus)
	säilytys	keittiön kaapit	helppous, siisteys	riittävä säilytystila, säilytyskalusteiden optimaalinen mitoitus ja sijoitus suhteessa muihin toimintoihin, materiaalit
	ruuan kuljetus ulos	tarjoiluvaunu, tarjotin	vaivattomuus	keittiön sijoittaminen lähelle uloskäyntiä ja ulkoruokailutilaa, esteetön kulku kohteeseen
	huolto		puhtaus, hygieenisuus, vaivattomuus	sopiva valaistus, riittävä säilytystila, kestävät ja helposti puhdistettavat materiaalit

KOHDE	FUNKTIO	KALUSTEET	VAIKUTELMA	KEINOT
kodinhuoltohuone	pyykinpesu	pyykinpesukone, vesipiste	vaivattomuus	riittävä tila, likapyykin ja kuivatuksen sijoittaminen pesukoneen yhteyteen
	pyykin kuivatus	ripustustila, kuivausrumpu	vaivattomuus, hygieenisuus, raikkaus	tila kuivaustelineelle, kuivauspatteri, ilmanvaihto, kuivaustila pesukoneen yhteydessä, tilasta vaivaton kulku ulos
	likapyykin säilytys	pyykkikori	vaivattomuus, hygieenisuus, siisteys	riittävä säilytystila, valko- ja kirjopyykille erilliset paikat, sijoitus pesukoneen läheisyydessä, pyykkien vaivaton asettaminen koriin
	siivousvälineiden ja säilytys	kaappitila	vaivattomuus, siisteys	riittävä tila, kaapin sisusteiden optimaalinen suunnittelu, mahdollisuus sijoittaa myrkylliset aineet riittävän korkealle
	tekniisten laitteiden huolto ja käyttö	kaappitila	vaivattomuus, siisteys ja turvallisuus	laitteiden sijoittaminen kaappiin, riittävä tila laitteiden huoltoon, sijoitus viemäröityyn tilaan
	säilytystilaa kodintekstiileille	kaappitila	vaivattomuus, hygieenisuus, siisteys	riittävä tila
	huolto		puhtaus, hygieenisuus, vaivattomuus	sopiva valaistus, riittävä säilytystila, kestävät ja helposti puhdistettavat materiaalit, tuuletus mahdollisuus

## Tila-analyysi

KOHDE	FUNKTIO	KALUSTEET	TAVOITELTU VAIKUTELMA	KEINOT
peseytymistilat/ sauna	peseytyminen	vesipiste, suihku	rentouttavuus, virkistävyys, intiimiys, elämyksellisyys	riittävä tila, luonnon materiaalit, osittain tai kokonaan peittävä näkösuoja peseytymisalueelle, himmeä valaistus
	saunominen	kiuas, lauteet/istuimet	rentouttavuus, elämyksellisyys, virkistävyys, yhteisöllisyys	lauteiden optimaalinen mitoitus, luonnon materiaalit, näköala luontoon, puukiuas, ergonomia, himmeä valaistus,
	säilytys	ripustimet, laskutila peseytymistuotteille, säilytyspenkki	vaivattomuus, siisteys, huomaamattomuus	optimaalinen sijoittaminen toimintoihin nähden, säilytystilan integroiminen rakenteisiin
	vilvoittelu	istuimet, pöytä	rentouttavuus, virkistävyys, intiimiys - yhteisöllisyys, elämyksellisyys	ulko -ja sisätilan yhdistäminen, näkösuoja ulkopuolisilta, ulkopalju
	huolto		vaivattomuus, puhtaus ja hygieenisuus	helposti huollettavat ja puhdistettavat materiaalit, sopiva valaistus

KOHDE	FUNKTIO	KALUSTEET	VAIKUTELMA	KEINOT
eteinen	säilytys	kaappitila, ripustustila, kenkäteline	vaivattomuus, siisteys	riittävä säilytystila, sijoitus suhteessa oveen ja kulkuväylään
	kulku ulos ja sisään	ovi	vaivattomuus	esteetön ja suora kulku
	pukeutuminen	peili	vaivattomuus, miellyttävyys	riittävä tila, valaistus
	kuljetus	laskutila	vaivattomuus	sijoitus suhteessa oveen ja kulkuväylään
	huolto		puhtaus, hygieenisuus, vaivattomuus	sopiva valaistus, riittävä säilytystila, kestävät ja helposti puhdistettavat materiaalit, sopiva valaistus

## Tila-analyysi

KOHDE	FUNKTIO	KALUSTEET	TAVOITELTU VAIKUTELMA	KEINOT
olohuone	oleskelu	istuimia, pöytätaaso	mukavuus, rentous, turvallisuus	ergonomiset kalusteet, kalusteet jotka mahdollistavat makoilun, kaluste-sijoittelulla luodut rajatut toiminta alueet, lämmin valaistus
	takan lämmitys	puille säilytyspaikka, takka	vaivattomuus	puiden sijoittaminen takan läheisyyteen, helppo täydennettävyys
	yhdessäolo	istuimia, pöytätaaso	mukavuus, kodikkuus	kalusteiden sijoittaminen siten, että keskustelijoilla on katsekontakti, tilaa lasten leikeille
	tulen katsominen	takka, istuimet	kodikkuus, elämyksellisyys	takan sijoittaminen suhteessa ympäröivään tilaan ja kalusteisiin, luukku josta tuli näkyy
	huolto		vaivattomuus, puhtaus ja hygieenisuus	helposti huollettavat ja puhdistettavat materiaalit, sopiva valaistus

KOHDE	FUNKTIO	KALUSTEET	TAVOITELTU VAIKUTELMA	KEINOT
makuuhuoneet	nukkuminen	sänky	mukavuus, rentous, turvallisuus	ergonominen sänky, pimennettävyys, valojen himmennys mahdollisuus
	vaatesäilytys	kaappitilaa	siisteys, vaivattomuus	riittävä kaappitila, kaapin sisusteet
	pukeutuminen	peili	vaivattomuus, yksityisyys	riittävä tila, valaistus,
	lukeminen itsekseen ja ääneen	lukuvalo, istuin	mukavuus, rentous	lukuvalon optimaalinen sijoittaminen, istuimen sijoittaminen sänkyjen läheisyyteen
	leikkiminen	säilytystilaa leluille	virikkeellisyys, vaivattomuus, siisteys	riittävä tila, kalusteiden muoto ja monikäyttöisyys
	huolto		puhtaus, hygieenisuus, vaivattomuus	sopiva valaistus, riittävä säilytystila, kestävät ja helposti puhdistettavat materiaalit, tuuletus mahdollisuus

#### 4.3 Visuaaliset tavoitteet

Tavoitteenani on luoda visuaalisesti tila, joka eroaa selkeästi arkiasuutilasta ja mahdollistaa näin käyttäjiensä irroittautumisen arjesta. Tavoitteena on luoda ajaton luonnonläheinen tila, joka tukee käyttäjien yhteyttä ympäröivään luontoon valon, rytmien ja mittasuhteiden avulla.





luonnon  
valo

<http://pinterest.com/pin/119908408798792128/>



rentoutuminen

<http://www.ivanahelsinki.com/collections/dead-butterflies/>



luonto osana tilaa

Hautajärvi H. 2006. Huviloita ja saunoja. 2.painos. Rakennustieto Oy. Hämeenlinna, Karisto Oy.



puupinnat  
eri muodoissa

<http://www.vastavalo.fi/vanha-pare-parekon-pinta-vanhaa-parekoria-254543.html>



ajattomuus

<http://www.iddistrict.com/wp-content/uploads/2011/10/Alto05.gif>

#### 4.4 Kustannustavoitteet

Asiakkaan budjetti oli tiukka ja se asetti suunnittelulle oman haastensa. Asiakkaan toiveen mukaisesti suunnitelmat joustavat sen mukaan miten budjetti antaa myöden. Kaikki hankinnat kilpailutettiin useiden valmistajien kesken. Kustannustavoitteeseen pääsemiseksi on tehty useiden valmistajien kanssa yhteistyösopimus, joka oikeuttaa alennuksiin heidän tuotteistaan. Irtokalusteet lainattiin messujen ajaksi ja niiden päätyttyä asiakkaalla oli mahdollisuus ostaa valitsemansa tuotteet. Tilaan ei suunniteltu kalusteita, jotka olisivat vaatineet esim. hienopuuseppää ja näin nostaneet kustannuksia. Fiktiiviseen suunnitelmaani en ole asettanut itselleni kustannustavoitteita koska suunnitelma on luonnostasoinen, siitä ei käy ilmi vielä kaikkia ratkaisuja ja niihin todellisuudessa vaikuttavia tekijöitä.

#### 4.5 Ympäristötavoitteet

Suunnitteluprojektin rajautuessa materiaalien ja kalusteiden valintaan minulla ei ollut mahdollisuutta vaikuttaa projektin suurimpiin ekologisiin ratkaisuihin. Tavoitteenani oli tarjota kuitenkin asiakkaalle projektin aikana ekologisia vaihtoehtoja osana suunnittelua.

#### 4.6 Suunnittelutehtävän rajaus

Suunnittelusta päätettiin asiakkaan kanssa yhteistuumin rajata pois laajat terassialueet ja aitat. Tehtäväkseni jäi suunnitella rakennuksen kaikki sisätilat näistä lähtökohdista, tuottaa tarvittavat tekniset piirustukset ja 3D-visualisoinnit tilasta. Ideaalisuunnitelman toteutan luonnosmaisina kuvina, joista ilmenee näkemysni optimaalisesta tilajaosta, sekä tilan visuaalisuudesta.



Asiakastyön suunnitelman rajaus.  
Alkuperäinen pohjapiirros Espoon Pro-yhtiöt Oy



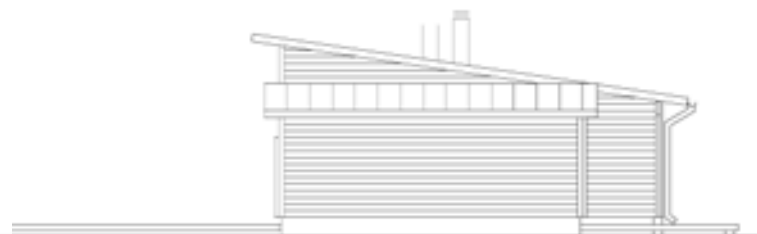


Julkisivu koilliseen

Alkuperäiset julkisivukuvat Espoon Pro-yhtiöt Oy



Julkisivu lounaaseen



pääty luoteeseen



pääty kaakkoon

## 5. Suunnitteluprosessi



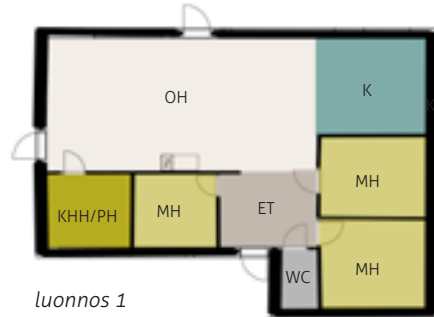
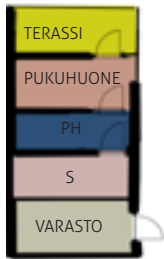
Toteutunut tilajako.

### 5.1 Tilaohjelma

#### Toteutunut tilaohjelma

- + olohuoneeseen ja ruokailutilaan avautuva maisema
- + makuuhuoneiden sijoitus suhteessa olohuoneeseen
- + wc lähellä makuuhuoneita
- + keittiöstä vaivaton kulku ulos
- + keittiö-ruokailutila kombinaatio
- + takan ja kiukaan hormit pystytytty yhdistämään
- +/- keittiön avautuminen olohuoneeseen
- pesuhuoneen avautuminen olohuoneeseen
- saunasta ei suojaista kulkua vilvoittelemaan
- pesuhuoneen ja kodinhoitohuoneen ovet tekivät olohuoneen "paraatiseinästä" levottoman ja vaikeuttavat tilan kalustettavuutta
- kylpytynnyrin näkyvä paikka
- sauna ahdas neljälle hengelle
- kodinhoitohuoneen teknisen tilan sijoitus
- eteisen hukkaneliöt
- ei katettua terassia järven puolelle
- muodoltaan epäsuhtainen terassi
- aittarakennuksen potentiaali ei ole hyödynnetty

## Ideaali tilaohjelma



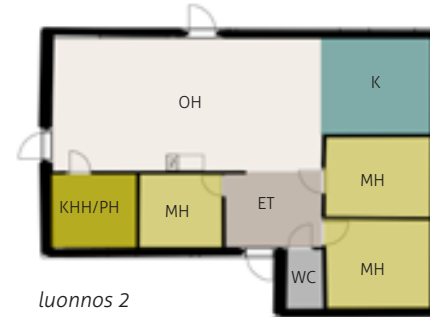
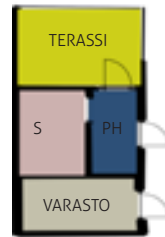
luonnos 1

### Asuinrakennus

- + khh/ph yhteys saunarakennukseen
- + wc:n sijainti makuuhuoneisiin
- pesuhuone avautuminen olohuoneeseen

### Saunarakennus

- + katettu terassi järven puolelle
- + aittarakennus toimii saunana
- + pesuhuone ja pukuhuone omia tiloja
- monimutkainen tilajako
- tilajako tekee tilasta pitkän ja kapean
- monta ovea
- matka varastoon puita hakemaan
- matka saunasta vilvoittelemaan
- kylpytynnyrin ei mahdu terassin yhteyteen
- saunasta ei näkymää järvelle
- etäisyys wc:hen
- kastautumisallas ei mahdu terassille



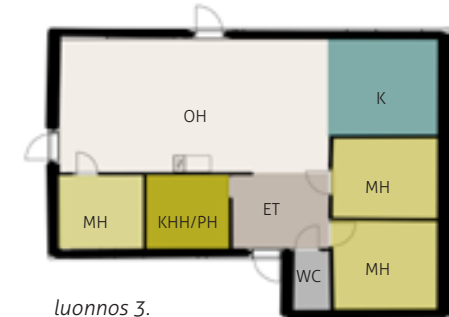
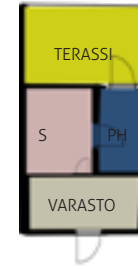
luonnos 2

### Asuinrakennus

- + khh/ph yhteys saunarakennukseen
- + wc:n sijainti makuuhuoneisiin
- pesuhuone avautuminen olohuoneeseen

### Saunarakennus

- + katettu terassi järven puolelle
- + aittarakennus toimii saunana
- + kulku asuin -ja saunarakennuksen välillä
- + tilava sauna
- + saunasta näkymä järvelle
- + kastautumisaltaalle tilaa terassilla
- + matka varastoon puita hakemaan
- ovet vievät tilaa toiminnoilta
- ei pukeutumisalueelle riittävää tilaa
- matka varastoon puita hakemaan
- etäisyys wc:hen



luonnos 3.

### Asuinrakennus

- + khh/ph yhteys saunarakennukseen
- + wc:n sijainti makuuhuoneisiin
- + khh/ph ei avaudu olohuoneeseen
- makuuhuonee etäisyys wc:stä

### Saunarakennus

- + katettu terassi järven puolelle
- + aittarakennus toimii saunana
- + tilava sauna
- + saunasta näkymä järvelle
- + kastautumisaltaalle tilaa terassilla
- + matka varastoon puita hakemaan
- + puiden lastaus autosta varastoon
- + toiminnot suhteessa oviin
- etäisyys wc:hen

## 5.2 Materiaalit

Materiaalivalinnoissa pohjana toimi takka, johon oli valittu tumman harmaa laatoitus. Materiaalivalinnoissa kiinnitettiin huomiota huollettavuuteen ja kestävyYTEEN.

Messuyhteistyö kumppanina toimineen UPM:n erilaisia puumateriaalista valmistettuja tuotteita pyrittiin hyödyntämään mahdollisimman laajasti rakennuksen eri pinnoissa. Puumateriaalien käyttö vapaa-ajan kohteessa tuntui hyvin luontevalta, koska se tuo tilaan kaivattua lämpöä ja kodikkuutta. Keittiön, eteisen, makuuhuoneiden ja olohuoneen seinät pois lukien takan tausta seinä paneloitiin 170mm leveällä hirsivaakapaneloinnilla. Seinien mäntypaneloinnin pintakäsittelyksi valittiin Vanilla-kuultolakkaus, jolloin männylle ominainen kellastuminen ei ole yhtä voimakasta. Ilman vaaleaa lakkaa mäntypanelointi olisi tehnyt tilasta tunkkaisen tummaan puulattiaan yhdistettynä.

Lattiassa päädyttiin käyttämään 145mm leveää tummanruskeaksi öljyttyä ja harjattua mäntylautaa. Harjaus korostaa puunsyykuvioita ja tekee pinnasta elävämmän. Eteisessä ja keittiössä haluttiin käyttää tumman harmaata 300x600mm keraamista laattaa. Eri lattiamateriaalien käyttö yhtenäisessä avarassa tilas-

### *Sormipaneeli*

<http://www.rakennustieto.fi/Downloads/Tarviketieto/pdf/37978.pdf> s.3

### *Hirsipaneeli*

<http://www.rakennustieto.fi/Downloads/Tarviketieto/pdf/37978.pdf> s.3



### *Lattialauta*

<http://www.rakennustieto.fi/Downloads/Tarviketieto/pdf/37978.pdf> s.2

### *Tasa sisustuspaneeli*

<http://www.rakennustieto.fi/Downloads/Tarviketieto/pdf/37978.pdf> s.3

sa katkaisee tilan ja luo sekavuutta. Tumman ruskeaksi öljyttyn lattiaan olisi sopinut mielestäni paremmin rusehtava harmaan sävy, jolloin eri lattiamateriaalit eivät olisi turhaan korostuneet.

Katossa käytettiin valkoiseksi maalattua Tasa-sisustuspaneelia, joka on linjakas ja tasainen. Sen mieltää modernin arkiasunnon pintamateriaaliksi. Olisin toivonut paneloinnin olevan kolmiulotteisempi ja pintakäsittelyn olevan sama Vanilla-kuultolakkaus kuten seinissäkin. Tällöin tilasta olisi tullut harmoonisempi. Kiinnostavuutta olisin tuonut paneloinnin rytmityksellä ja leveyksien välisellä kontrastilla.

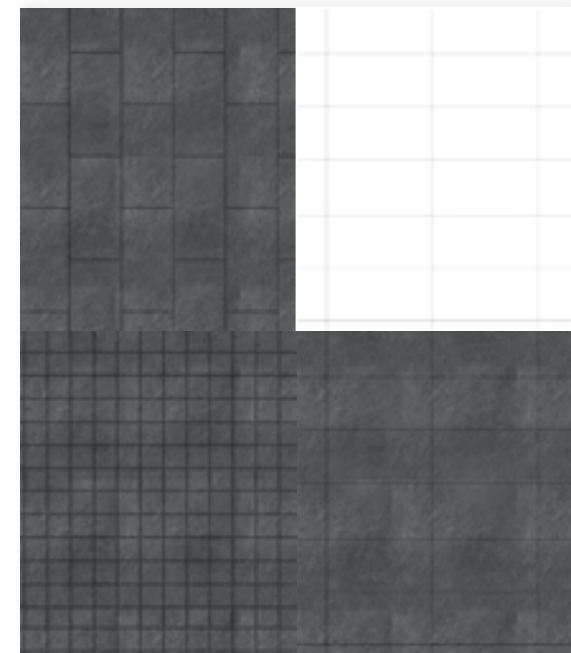
Märkätilojen lattioihin valittiin pienemmässä koossa sama tumman harmaa keraaminen laatta, jota käytettiin eteisessä ja keittiössä. Pienemmän koon ansiosta lattian kaadot voitiin toteuttaa siististi. Pesuhuoneen seinissä käytettiin ajatonta valkoista laattaa lukuunottamatta takaseinää, joka laatoitettiin samalla laattalla kuin lattia. Kattoon valittiin lämpökäsitelty haapasormipaneeli, jonka struktuuri elävöittää tilaa. Märkätilojen puupinnoissa käytettiin lämpökäsiteltyjä puumateriaaleja niiden vedenkestävyyssominaisuuksien ja lämpimien sävyjen vuoksi.

*lattia-laatta*

<http://images.kaneva.com/filestre/228361/1879341/kadappa-black-natural.jpg>

*seinä-laatta*

kuva tekijän



*lattia-laatta*

<http://images.kaneva.com/filestre/228361/1879341/kadappa-black-natural.jpg>

*lattia-laatta seinässä*

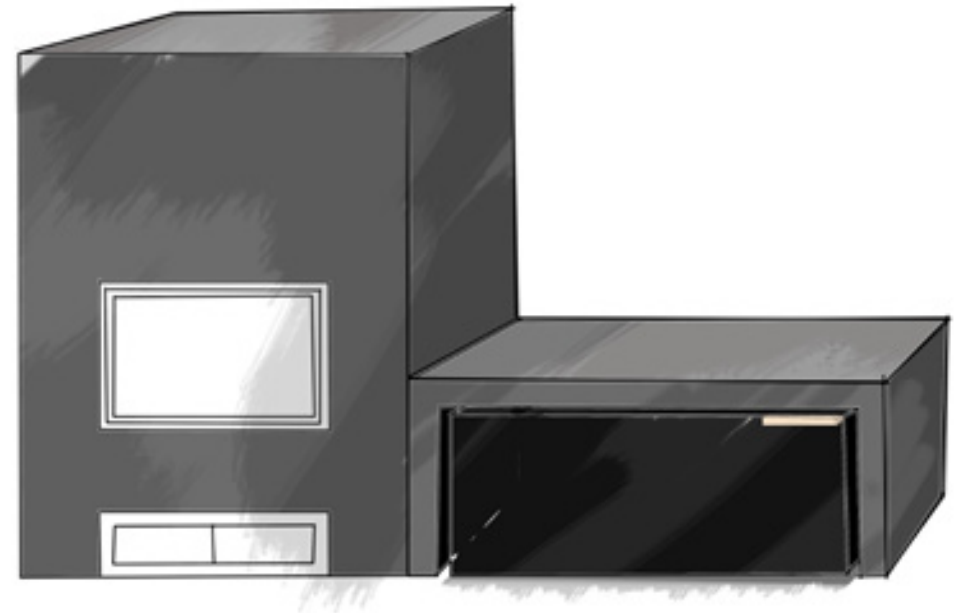
<http://images.kaneva.com/filestre/228361/1879341/kadappa-black-natural.jpg>

### 5.3 Kalusteet

Tila oli kalustuksen kannalta haastava, koska tilajaossa ja mittasuhteissa ei oltu huomioitu riittävästi huoneiden kalustettavuutta. Huoneiden rikkonaiset seinäpinnat ja kulkuväylien sijoittuminen toimintoihin nähden rajasivat kalustettavat alueet yllättävänkin suppeiksi suhteessa rakennuksen neliöihin.

Asiakas toivoi kalustukselta selkeä linjaisuutta ja ajattomuutta. Rakennuksen kiintokalusteet suunniteltiin siten, että ne voitiin kilpailuttaa eri valmistajien kesken. Tilaan räätälöityjen kalusteiden määrä minimoitiin ja ne jotka nähtiin tilan kannalta oleelliseksi suunniteltiin siten, että asiakas pystyi ne valmistamaan.

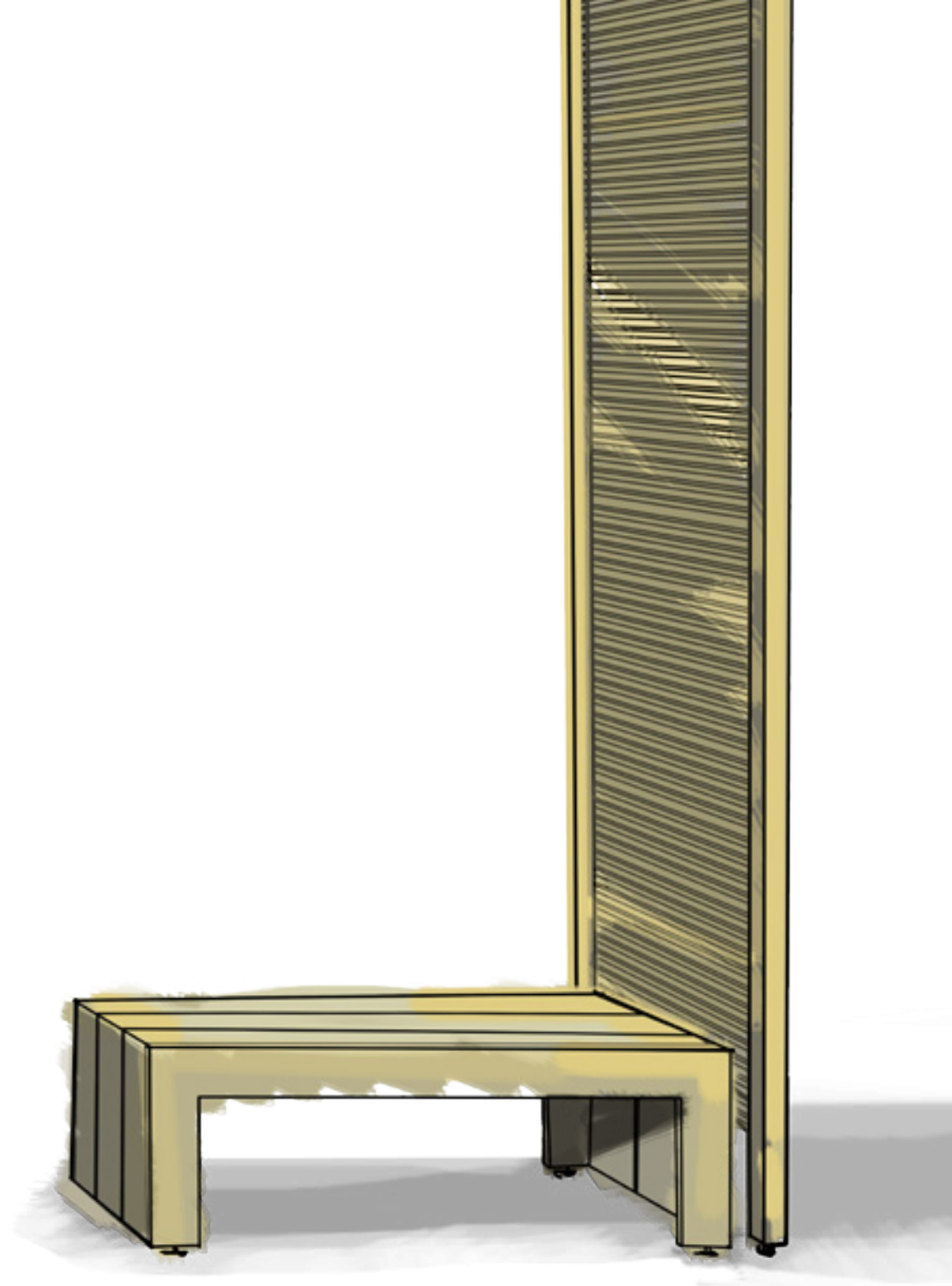
*Luonnos takkaan  
integroitavasta tasosta.*





*Luonnoksia olohuoneen kalusteryhmittelystä.*

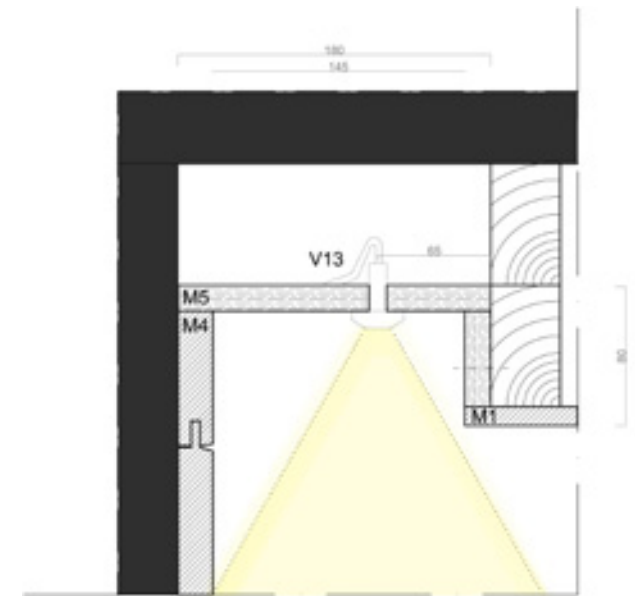
*Luonnos pesuhuoneen penkistä ja seinäkkeestä.*



#### 5.4 Valaistus

Rakennuksen suuret ikkunapinnat tuovat luonnonvalon kauniisti sisään. Luonnonvalon tärkeys korostuu erityisesti vapaa-ajan asumisessa, jossa käyttäjät pyrkivät rentoutumaan luonnon ääressä. Valaistuksen suunnittelussa lähdin tutkimaan epäsuoran valaistuksen käyttömahdollisuuksia tilassa. Valosyvennyksellä olohuoneen ja vanhempien makuuhuoneen katonrajassa oltaisiin tilan pimeämmät seinäpinnat voitu valaista epäsuorasti. Iltaisin valaistuksella olisi voitu oleskelutiloissa ohjata käyttäjien huomio pois suurista tummista ikkunoista kohti tulisijaa. Himmennettävällä valaistuksella oltaisiin voitu säädellä valon intensiteettiä sen mukaan millaista tunnelmaa tilaan halutaan. Valon värilämpötilaksi olisin valinnut hiukan lämpöisemmän sävyn n. 2800-3200 K, jotta tilan tunnelmallisuus olisi korostunut. Valaisin vaihtoehtoina tutkin ketjutettavaa loisteputkivalaisinsarjaa sekä upotettavia led-valoja. Parhaaseen lopputulokseen

oltaisiin päästy opaalilasin taakse sijoitetulla loisteputkivalaisimella. Tällä ratkaisulla valo olisi jakaantunut tasaisesti ilman häikäisyä. Upotettavissa led-valoissa valo usein kohdistuu pistemäisesti, jos sen etäisyyttä ja kulmaa ei voida säätää riittävästi valaistavaan pintaan nähden. Led-valaisimien huokeampi hinta ja rakenteellisesti yksinkertaisempi toteutus sai valinnan kääntymään led-valaisimiin. Valosyvennys päädyttiin lopulta toteuttamaan vain vanhempien makuuhuoneeseen. Yleisvalaistuksessa olisin käyttänyt värilämpötilana pääsääntöisesti puhdasta-viileää, 4000-4200 K, joka on lähellä luonnon valoa. Tunnelmaa olisin korostanut irtovalaisimilla joilla oleskelualueita olisi voinut korostaa. Suunnitelmassa päädyttiin lopulta käyttämään lähes täysin pelkkää yleisvaloa, joka tuodaan tilaan yksittäisten kattovalaisimien kautta. Tunnelmaa tuovien irtovalaisimien määrä minimoitiin.



Detalji valosyvennyksestä led-valaisimilla.





luonnos 1

- + epäsuora valaistus makuuhuoneessa
- ei epäsuoraa valaistusta olohuoneessa
- muunneltavuus
- tavanomaisuus



luonnos 2

- + epäsuora valaistuksen sijoittuminen olohuoneessa
- + epäsuora valaistus makuuhuoneessa
- + muunneltavuus
- liikaa yleisvaloa
- katosta tulee rikkonainen
- epäsuoran valaistuksen sijoitus suhteessa sänkyyn



luonnos 3

- + paljon epäsuoraa valaistusta
- + katon harmoonisuus
- epäsuoravalistus ikkunaseinällä
- eteisen ja keittiön välisten valaisimien välimatka



luonnos 4

- + epäsuora valaistuksen sijoittuminen olohuoneessa
- + epäsuora valaistus makuuhuoneessa
- + katon harmoonisuus
- eteisen ja keittiön välisten valaisimien välimatka

## 6. Tilasuunnitelmat

### 6.1 Pohjaratkaisu ja seinäkaaviot



#### Toteutunut kalustepohjapiirros

- + ruokailuryhmän sijainti suhteessa keittiöön ja maisemaan
- sohvalla istuttaessa ei voi nauttia maisemasta
- tv-tason sijoitus takan viereen syö takassa palavan tulen vaikuttavuutta ja on mittasuhteiltaan paikkaan sopimaton
- liian monta puulajia tilassa luo sekavuutta
- massiivinen sohva vie kaiken huomion tilassa
- kalustesijoittelu tavanomainen, ei luo tilaan jännitteitä
- kalustus ei ole muunneltavissa



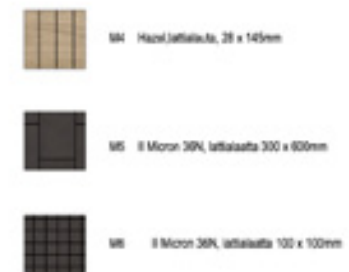
#### Toteutunut alakattokaavio

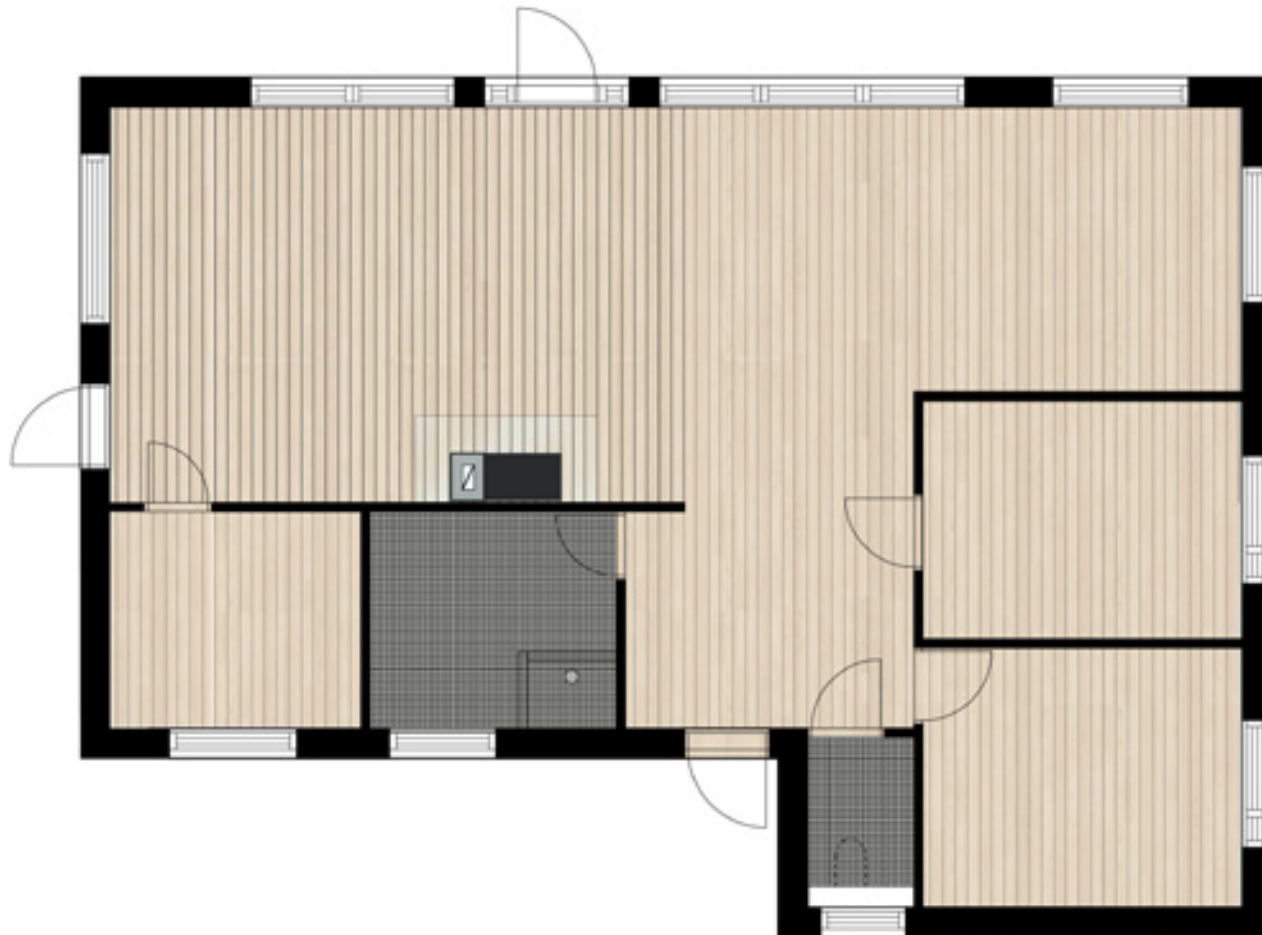
- + kattopaneelien ladontasuunta valon mukainen
- + epäsuoravalaistus makuuhuoneessa
- ladonta suuntien muutos
- ei epäsuoraa valaistusta olohuoneessa
- olohuoneen upotettavien led-valaisimien sijainti
- tavanomainen valaisinpisteiden sijoittelu
- valopisteiden etäisyys
- olohuoneen ja eteisen välillä lista



Toteutunut lattiakaavio

- + laatan kestävyys eteisessä
- tilan avaruus ja yhtenäisyys kärsii eri lattiamateriaalista
- eteisen ja olohuoneen väliselle vinolle rajaukselle ei ole mitään funktionaalista tai visuaalista perustetta, päinvastoin se tekee tilasta levottoman ja epäharmonisen
- makuuhuoneiden lautojen ladontasuunnan muutos, nyt valon mukainen, mutta nyt sekavoittaa tilaa entisestään





#### Optimaalinen lattiakaavio

- + avara ja yhtenäinen tila
- + ladontasuunta yhtenäinen
- + karkaistu laminoitu lasi takan ympärille yhtenäistää lattian
- makuuhuoneiden ladontasuunta ei valon mukainen

### Toteutunut keittiö

Keittiösuunnittelun haasteena oli tasojen päällä olevat ikkunat, jotka vähentävät kalustusmahdollisuuksia. Asiakkaan toiveiden mukaisesti keittiön puolelle on toteutettu pienempi ruokailupiste. Mielestäni ratkaisu ei ole järkevää ruokapöydän ollessa näin lähellä. Tilaan kaivataan lisää ruokailupaikkoja vain harvoin, jolloin perustellumpi ratkaisu olisi ollut jatkettava pöytä ja muutama varatuoli.

Keittiön tumma väriyty, korostaa aiheetta keittiötä ja nostaa sen avoimessa tilassa liian hallitsevaksi suhteessa oleskelutilaan. Olohuoneen avautuessa keittiöön olisi harkitumpaa häivyttää keittiötä osaksi ympäristöä, jolloin tilassa huomio kiinnittyisi ikkunoista avautuvaan maisemaan ja tulisijaan.



- + jääkaapin läheisyys ruokailu- ja oleskelutilaan
- + työskentelytason määrä
- + astianpesukone vesipisteen vieressä
- + uuni ja mikroaaltouunin ergonominen sijoitus
- + liedeltä liu'utusmahdollisuus vesipisteelle
- vesipiste ikkunan edessä huurruttaa lasin, toisaalta näkymä ulos askareiden lomassa
- ruokailupiste ruokailuryhmän vieressä
- jääkaapin vieressä ei laskutasoa
- vesipisteen sijainti suhteessa olohuoneeseen ei tuo kaivattua suojaa tiskeille
- musta väritys tekee keittiöstä raskaan ja kiinnittää tilan käyttäjän huomion keittiöön



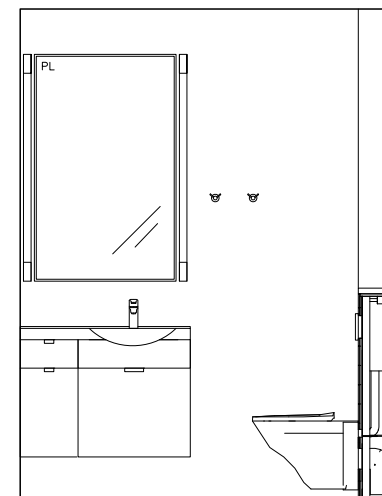
A-A



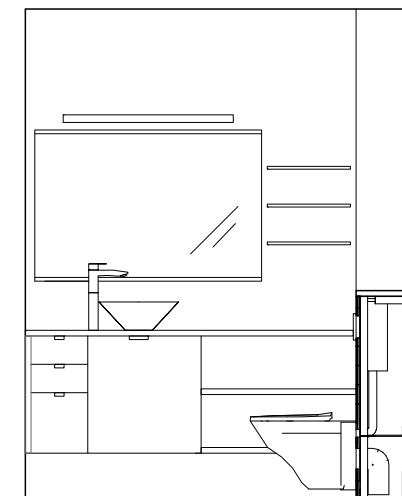
## Toteutunut wc

Wc:n pieni koko rajoitti kalustusmahdollisuuksia. Wc-istuimeksi valittiin seinämalli siivouksen helpottamiseksi. Lattialaatta jatkuu wc:n kotelointiin ja huoltoluukkuna toimii nostettava puukansi.

Aluksi asiakkaan toiveena oli yksinkertainen allaskaluste, jossa oli upotettu allas ja suljettavat ovet. Suunnitelman valmistuttua asiakas toivoi kuitenkin kokoseinän alaosan hyödyntämiseen säilytystilana, jossa osa olisi avointa hyllytilaa. Aivan projektin loppupuolella päädyttiin tekemään vielä muutos suunnitelmaan. Taso ja allas oli tarkoitus valmistaa Duratista. Tason alle suunniteltiin sijoitettavaksi yksi yksinkertainen puinen avohylly. Duratin hinta nousi kuitenkin liian korkeaksi, joten kaluste päädyttiin valitsemaan suoraan kiintokalustetoimittajan laajasta valikoimasta.



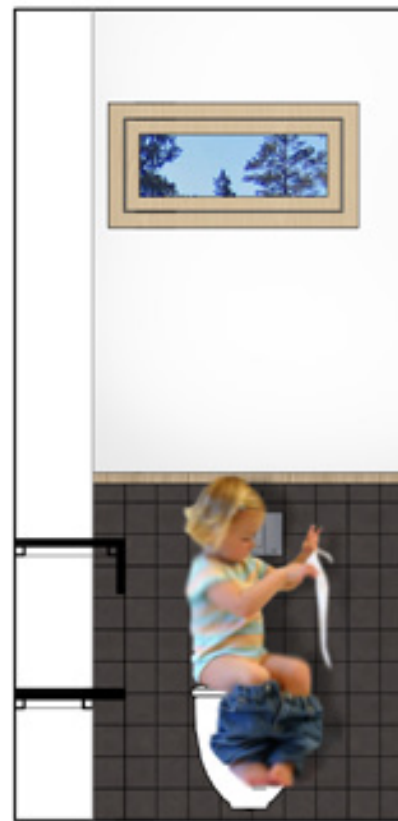
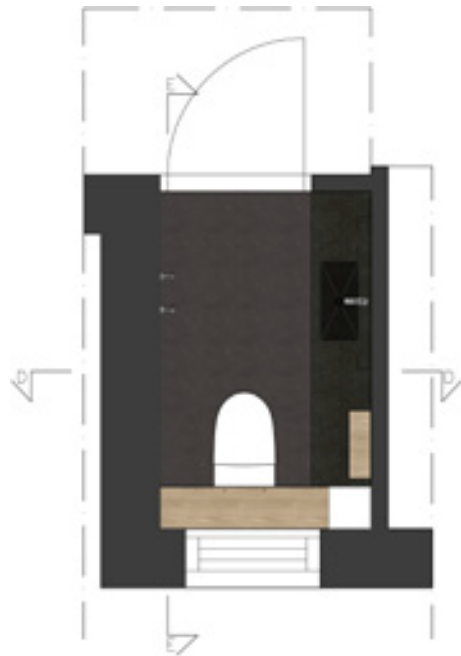
*Yksinkertainen allaskaappi upotettavalla altaalla.*



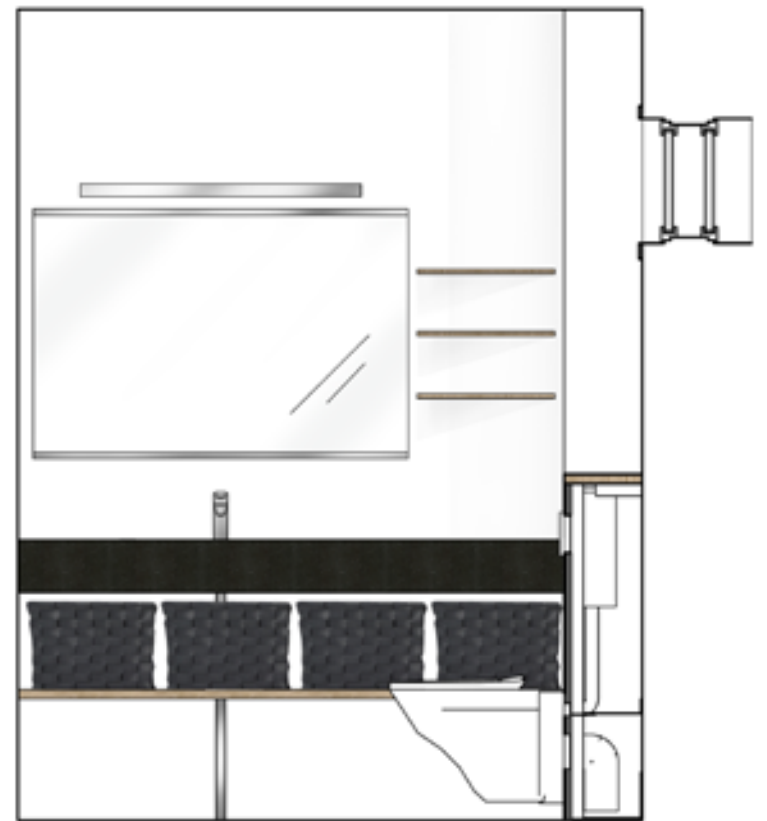
*Osittain avoin säilytystila.*



- + huollettavuus
- + yksinkertaisuus
- +/- avoin säilytystila
- tavanomaisuus



D-D

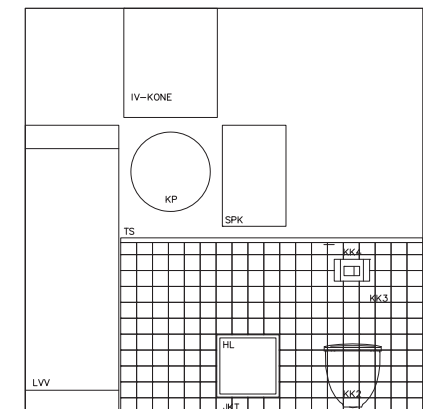
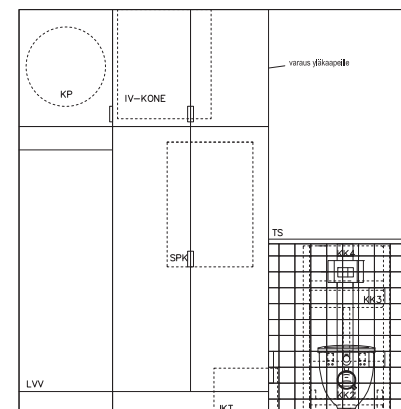


E-E

### Toteutunut kodinhoituhuone

Kodinhoituhuoneeseen on sijoitettu myös wc ja tekninen tila. Toiveenani olisi ollut vesivaraajan sijoitus saunan lauteiden alle, jolloin sähkökaappi olisi siirtynyt vesivaraajan paikalle ja kaikki laitteet olisi saanut siististi kaappiin, mutta valitettavasti tätä ei toteutettu vaikka rakennusvaihe olisi sen mahdollistanut. Oven sijainnista johtuen laitteita ei pysty peittämään muuten kuin verholla. Verhoksi valittiin naruverho ja wc-istuimen viereen tehtiin samanlainen riti-läseinäke kuin pesuhuoneessa. Tilan kaapistoiksi haluttiin samat mitkä valittiin keittiöön. Koska tilaan tuli mahdollistaa pyykinpesukoneen lisäksi vielä kuivausrumpu ja -kaappi, ei siivouskaapille jäänyt tilaa vaan se päädyttiin sijoittamaan eteiseen. Tilan korkean ja kapean ikkunan sijoitus ja muoto on arveluttava siitä syystä, että käytettäessä wc:tä on suljettava sälekaihtimet, koska muuten käyttäjän näkee pääsisäänkäynniltä.

*Vaiheita teknisten laitteiden sijoituksesta.*



- + pyykkihuolto
- intimitietin puute
- siivouskaapin puute
- laitteiden peittäminen
- tilan tummat kalusteet





F-F



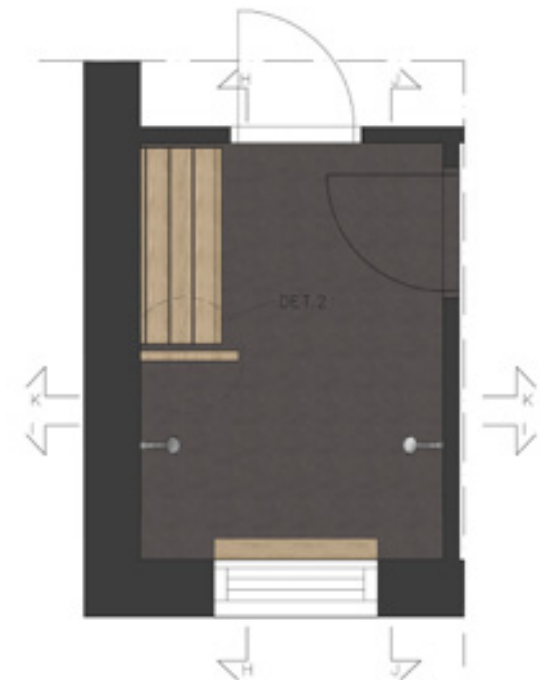
G-G

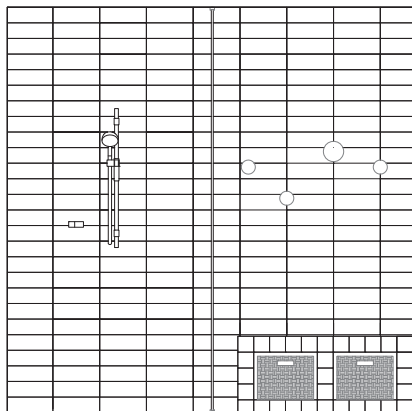
## Toteutunut pesuhuone

Pesuhuoneen pulmallisin puoli on sen yhteys olohuoneeseen, kun ovi avataan on pukeutuja tai peseytyjä täysin nähtävillä olohuoneesta käsin. Tähän ongelmaan järkevin ratkaisu olisi ollut pohtia rakennuksen tilajakoa ja ovien paikkoja uusiksi. Valitettavasti en ehtinyt tähän enää vaikuttamaan, koska hormi ja seinät olivat jo rakennettu kun tulin projektiin mukaan. Täten ainoaksi vaihtoehdoiksi jäi näköesteen rakentaminen suihkujen eteen. Tilan kapeudesta johtuen ei siihen voi järkevästi rakentaa tarpeeksi leveitä näkösuojia kahdelle suihkulle. Tilaan haluttiin kuitenkin kaksi suihkua, jolloin toinen suihku jää pukeutumisalueen ohella suojatta.

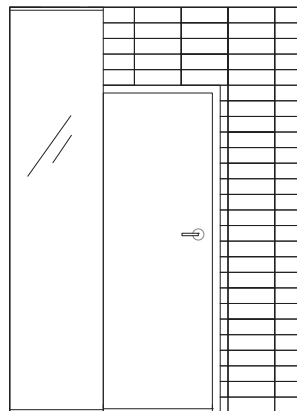
Sovituspenkki oli tarkoitus toteuttaa kiinteänä harkoista muuramalla ja lattialämmityksellä varustettuna. Ideasta kuitenkin luovuttiin projektin kuluessa. Tila on pitkä ja kapea, joten ehdotin tumman harmaan lattialaatan jatkamista takaseinälle, jolloin muut seinät tehtäisiin valkoisella laattalla. Tällä saataisiin tila vaikuttamaan leveämmältä. Suojaseinäke ja säilytystaso peseytymisvälineille suunniteltiin lämpökäsittelystä männystä asiakkaan toiveen mukaisesti.

- + peseytymistilan avaruus
- + seinäke suojaa katseitten lisäksi penkillä ja seinällä olevia tekstiilejä kastumiselta
- intimiteetin puute
- seinäkkeen ja tason sopimaton materiaali märkätilaan
- peseytymistuotteiden sijoitus paraatipaikalle

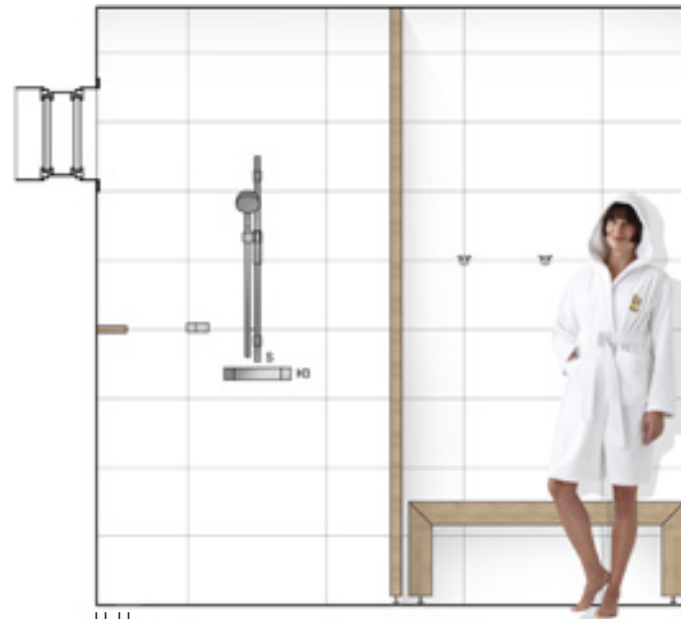




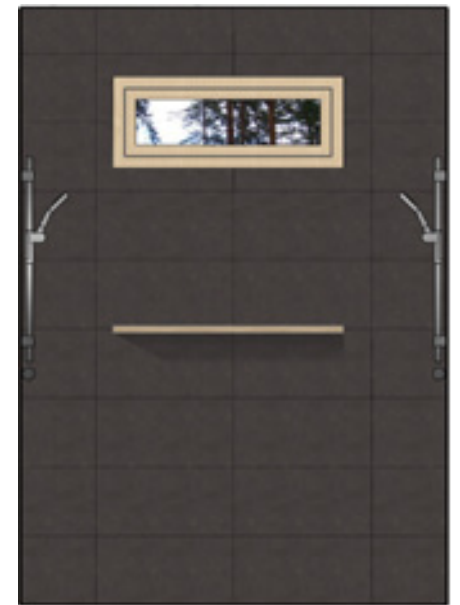
Kiinteä penkki.



Seinäke maitolasista.



H-H



I-I



J-J



K-K

### Ideali kodinhoituhuone peseytymistilalla

Suurin epäkohta rakennuksen pohjaratkaisussa oli mielestäni peseytymistilan avautuminen olohuoneeseen, joten fiktiivisessä suunnitelmassani siirsin sen lähemmäksi makuuhuoneita. Käynti tilaan siirtyi eteisen puolelle, jolloin peseytyjän ei tarvitse kulkea olohuoneen poikki. Kodinhoituhuoneen yhteyteen on sijoitettu suihku, sekä rakennuksen tekninen tila.

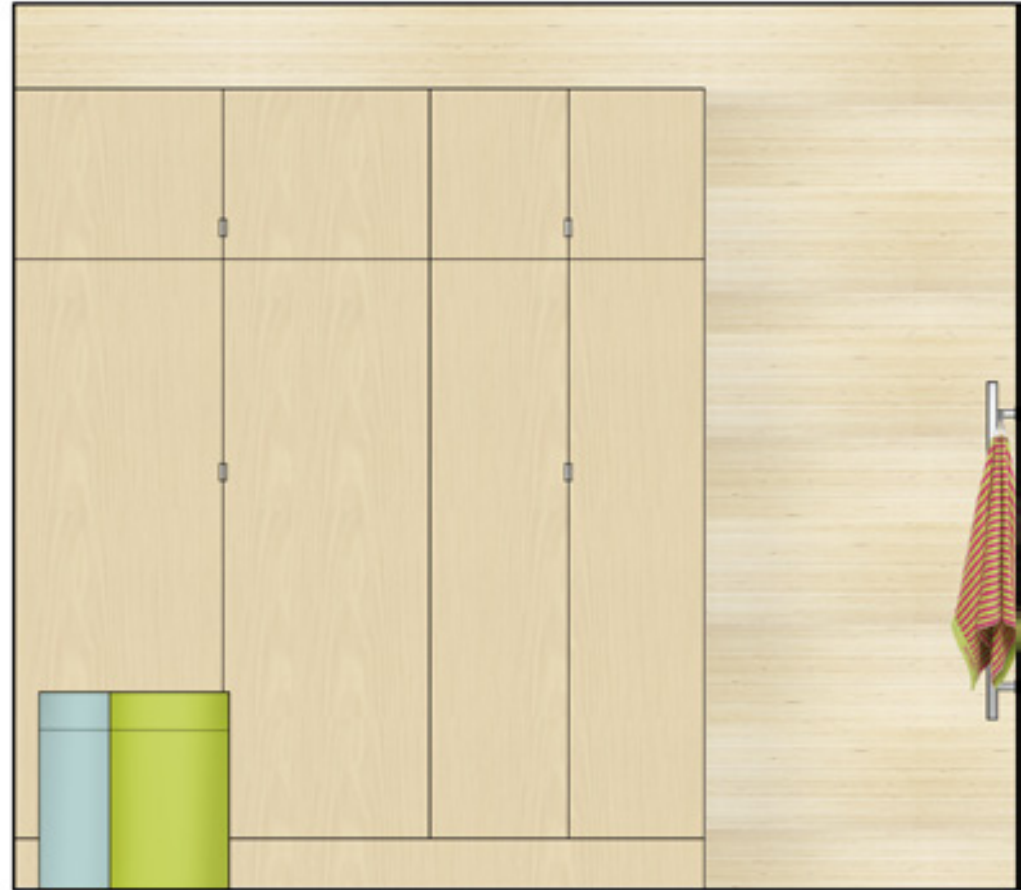
Suunnittelussa on tilan keskialueelle jätetty tilaa kuivaukselle ja silitykselle. Peseytymisalueen korotetulla kynnyksellä on pyritty minimoimaan veden kulkeutuminen muualle tilaan.

- + vaatehuolto vieressä
- + intimitteetti
- + tekniset laitteet piilossa
- + suuri siivouskaappi
- + pyykinkuivaustelineelle tilaa
- pyykinkuivatus ja suihku samassa tilassa





M-M



N-N

### Toteutunut sauna

Suunnittelua rajoittivat kiukaan sekä ikkuna- ja oviaukkojen olemassa olevat paikat. Saunaan tuli mahtua neljä henkilöä. Tein laudemalleista luonnoksia, jossa pohdin lauteiden mitoitusta suhteessa tilaan ja toimintoihin. Suosittelin asiakkaalle suoraa laudemallia, jossa rakenteet olisivat yksinkertaiset rakennusaikataulusta johtuen. Ratkaisulla oltaisiin saatu lauteista niin syvät, että niissä olisi ollut mukava maata. Visuaalisesti saunasta olisi tullut selkeälinjainen ja avara. Asiakas mieltyi kuitenkin L-laudemalliin. Lauteet päädyttiin toteuttamaan umpinaisina, vaikka tämä vaikeuttaa tilan siivousta. Umpinaisuus tekee lauteista raskaat ja pienentää tilaa.

Materiaaleiksi valittiin lämpökäsitelty mänty sekä kiukaan takaseinässä ja hormissa päädyttiin käyttämään samaa tummaa harmaata laattaa kuin peseytymistilassa.

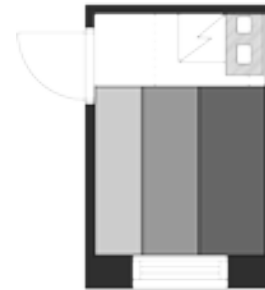
L-L



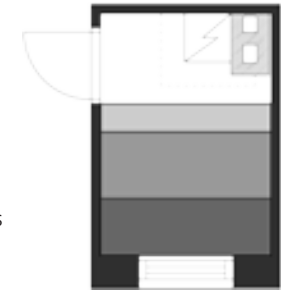




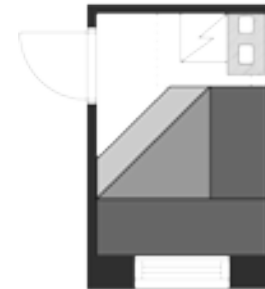
- + laudepituus
- + lauteiden syvyys
- + näkymä ulos
- näkymä kiukaalle
- kulku ovelle
- lauteiden sijoitus tilaan nähden luonnoton
- rakenne vaati tuennan lattiasta



- + laudesyvyys
- + näkymä kiukaalle
- + ei tuentaa lattiasta
- + siirtymä ovelle
- + tyylikäs ja linjakas
- + yksinkertainen rakentaa
- + keski- ja alalautteen pituus
- näkymä ulos
- ylälauteen pituus



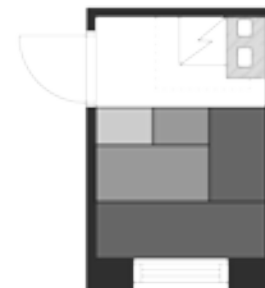
- + ylälauteen pituus
- + näkymä ulos ja kiukaalle
- + näköyhteys
- + kulku ovelle
- keski- ja alalautteen pituus
- visuaalinen levottomuus
- rakenne vaati tuennan lattiasta
- monimutkainen rakentaa



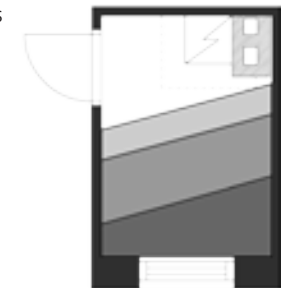
- + ylälauteen pituus
- + näkymä ulos ja kiukaalle
- + näköyhteys
- + kulku ovelle
- keskilauteen pituus
- visuaalinen levottomuus
- rakenne vaati tuennan lattiasta
- monimutkainen rakentaa



- + laudepituus
- + näkymä ulos ja kiukaalle
- + näköyhteys
- + siirtymä ovelle
- rakenne vaati tuennan lattiasta
- aikaa vievä rakentaminen
- massiivinen ulkonäkö



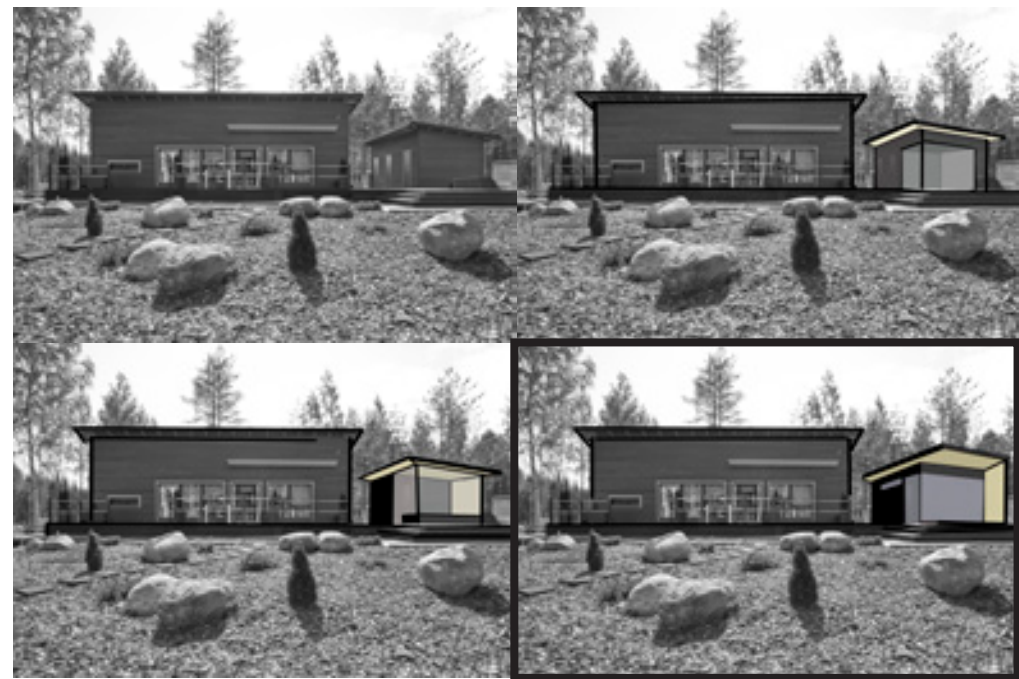
- + keski- ja alalautteen pituus
- + ei tuentaa lattiasta
- + siirtymä ovelle
- vinous ei tuo lisäarvoa
- visuaalinen levottomuus
- hormin ja alalautteen väli



## Ideaalisauna ja peseytymistila

Ulkorakennukseen sijoitettu sauna erottaa mielestäni vapaa-ajan asunnon arkiasunnosta. Rituaalinomainen siirtymä ulkokautta saunaan rentoutumaan on tärkeä osa suomalaista saunaperinnettä.

Suunnittelussa olen lähtenyt olemassa olevan aittarakennuksen mittasuhteista ja sijainnista. Rakennuksen sijainti suhteessa päärakennukseen on hyvä, koska se toimii näkösuojana oleskelualueella ja sinne on vaivaton kulku terassia pitkin. Terassille sijoitettu kylpytynnyri jäi aikaisemmin täysin irtoneiseksi ympäristöstään, joten päädyin sijoittamaan sen osaksi rakennuksen arkkitehtuuria. Suunnitelmassa olen korvannut kylpytynnyrin kastautumisaltaalla, joka on upotettu terassiin. Tällöin käyttäjä on katseilta paremmin suojassa kuin korkeassa kylpytynnyrissä. Terassin lasitus rajaa ja suojaa tilaa, mutta avaa samalla yhteyden ympäröivään luontoon. Terassilla oleva kiertoilmataikka mahdollistaa tilan lämmityksen luoden samalla tunnelmaa. Kiertoilmataikan portaattomalla lämmönsäätelyllä voidaan vaikuttaa tehokkaasti tilan lämpötilaan. Peseytymistila on rajattu omaksi alueeksi seinäkkeellä, joka suojaa peseytymistä ja piilottaa taakseen pesuaineet. Saunan laudemalli on yksinkertainen ja linjakas. Saunan puolelle avautuu luukku, josta on mahdollista ottaa puita varaston puolelta.



*Luonnoksia saunarakennuksesta.*

Pohjana toimineen kuvan lähde: <http://www.asuntomessut.fi/content/21-villa-mets-maitikka>



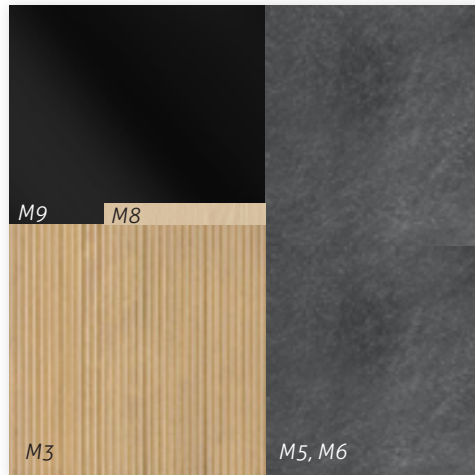
P-P



O-O



## 6.2 Materiaalit



### kodinhoitohuone

Lattia: M6 Laattapiste Collection, II Micron 36N, lattialaatta, 100 x 100mm  
<http://images.kaneva.com/filestore/228361/1879341/kadappa-black-natural.jpg>

Seinät: M5 Laattapiste Collection, II Micron 36N, lattialaatta, 100 x 100mm  
<http://images.kaneva.com/filestore/228361/1879341/kadappa-black-natural.jpg>

Katto: M3 UPM, sormipaneeli, lämpökäsitelty haapa.  
[http://www.rakennusruoho.com/rakennustarvikkeet.html&docid=TZaRU7RgMnxb2M&imgurl=http://www.rakennusruoho.com/KUVAT/TUOTEKUVAT/peneeli\\_stv.jpg](http://www.rakennusruoho.com/rakennustarvikkeet.html&docid=TZaRU7RgMnxb2M&imgurl=http://www.rakennusruoho.com/KUVAT/TUOTEKUVAT/peneeli_stv.jpg)

Pöytätaaso M8  
<http://www.aversis.be/textures/wood-ikea-birch-texture.htm>

Kaapit: M9  
tekijän



### sauna ja pesuhuone

Lattia: M6 Laattapiste Collection, II Micron 36N, lattialaatta, 100 x 100mm  
<http://images.kaneva.com/filestore/228361/1879341/kadappa-black-natural.jpg>

Seinät: M10 Lunawood lämpökäsitelty mänty, 140mm  
[http://www.hhi-ni.com/img/products/hhi-products/shower/209121swhitile\\_629\\_9um02o\\_767\\_ued00n-large.jpg](http://www.hhi-ni.com/img/products/hhi-products/shower/209121swhitile_629_9um02o_767_ued00n-large.jpg)

M6 Laattapiste Collection, II Micron 36N, lattialaatta, 300 x 600mm  
<http://images.kaneva.com/filestore/228361/1879341/kadappa-black-natural.jpg>

M7 Laattapiste Collection, Arkitekt Color 785122, 300 x 600mm  
<http://jogindersinghsaini.webs.com/photos/Architectural-Materials/Finishes.Ceilings.Acoustical%252520Tile.Exposed%252520Grid.2x4.Pebble.White-1.jpg>

Katto: M3 UPM, sormipaneeli, lämpökäsitelty haapa.  
[http://www.rakennusruoho.com/rakennustarvikkeet.html&docid=TZaRU7RgMnxb2M&imgurl=http://www.rakennusruoho.com/KUVAT/TUOTEKUVAT/peneeli\\_stv.jpg](http://www.rakennusruoho.com/rakennustarvikkeet.html&docid=TZaRU7RgMnxb2M&imgurl=http://www.rakennusruoho.com/KUVAT/TUOTEKUVAT/peneeli_stv.jpg)

Lauteet: M10 Lunawood, lämpökäsitelty mänty, 26 x 140mm  
[http://www.hhi-ni.com/img/products/hhi-products/shower/209121swhitile\\_629\\_9um02o\\_767\\_ued00n-large.jpg](http://www.hhi-ni.com/img/products/hhi-products/shower/209121swhitile_629_9um02o_767_ued00n-large.jpg)



### keittiö

Lattia: M6 Laattapiste Collection, II Micron 36N, lattialaatta, 300 x 600mm  
<http://images.kaneva.com/filestore/228361/1879341/kadappa-black-natural.jpg>

Seinät: M10 UPM, hirsipaneeli sth, mänty, Vanilla-kuultolakkkaus, 20 x 170mm  
[http://www.rakennusruoho.com/rakennustarvikkeet.html&docid=TZaRU7RgMnxb2M&imgurl=http://www.rakennusruoho.com/KUVAT/TUOTEKUVAT/peneeli\\_stv.jpg](http://www.rakennusruoho.com/rakennustarvikkeet.html&docid=TZaRU7RgMnxb2M&imgurl=http://www.rakennusruoho.com/KUVAT/TUOTEKUVAT/peneeli_stv.jpg)

Katto: M1 UPM, Tasa sisustuspaneeli, mänty, valkoinen, 11 x 90mm  
[http://www.rakennusruoho.com/rakennustarvikkeet.html&docid=TZaRU7RgMnxb2M&imgurl=http://www.rakennusruoho.com/KUVAT/TUOTEKUVAT/peneeli\\_stv.jpg](http://www.rakennusruoho.com/rakennustarvikkeet.html&docid=TZaRU7RgMnxb2M&imgurl=http://www.rakennusruoho.com/KUVAT/TUOTEKUVAT/peneeli_stv.jpg)

Keittiön kaapit M9  
tekijän

Pöytätaaso M8  
<http://www.aversis.be/textures/wood-ikea-birch-texture.htm>



#### makuuhuoneet

Lattia: M1 UPM, Hazel, lattialauta mänty, öljy, harjaus, 28 x 145mm  
[http://timber.upm.com/FI/tuotteet/sisaverhoust/utuopinnat/PublishingImages/UPM\\_Lattia\\_Hazel\\_harjattu.jpg](http://timber.upm.com/FI/tuotteet/sisaverhoust/utuopinnat/PublishingImages/UPM_Lattia_Hazel_harjattu.jpg)

Seinät: M10 UPM, hirsipaneeli sth, mänty, Vanilla-kuultolakkaus, 20 x 170mm  
[http://www.rakennusruoho.com/rakennustarvikkeet.html&docid=TZaRU7RgMnxb2M&imgurl=http://www.rakennusruoho.com/KUVAT/TUOTEKUVAT/peneeli\\_stv.jpg](http://www.rakennusruoho.com/rakennustarvikkeet.html&docid=TZaRU7RgMnxb2M&imgurl=http://www.rakennusruoho.com/KUVAT/TUOTEKUVAT/peneeli_stv.jpg)

Katto: M1 UPM, Tasa sisustuspaneeli, mänty, valkoinen, 11 x 90mm  
[http://www.rakennusruoho.com/rakennustarvikkeet.html&docid=TZaRU7RgMnxb2M&imgurl=http://www.rakennusruoho.com/KUVAT/TUOTEKUVAT/peneeli\\_stv.jpg](http://www.rakennusruoho.com/rakennustarvikkeet.html&docid=TZaRU7RgMnxb2M&imgurl=http://www.rakennusruoho.com/KUVAT/TUOTEKUVAT/peneeli_stv.jpg)



#### olohuone

Lattia: L10 UPM, Hazel, lattialauta mänty, öljy, harjaus, 28 x 145mm  
[http://timber.upm.com/FI/tuotteet/sisaverhoust/utuopinnat/PublishingImages/UPM\\_Lattia\\_Hazel\\_harjattu.jpg](http://timber.upm.com/FI/tuotteet/sisaverhoust/utuopinnat/PublishingImages/UPM_Lattia_Hazel_harjattu.jpg)

M6 Laattapiste Collection, II Micron 36N, lattialaatta, 300 x 600mm  
<http://images.kaneva.com/filestore/228361/1879341/kadappa-black-natural.jpg>

Seinät: M10UPM, hirsipaneeli sth, mänty, vanilla kuulto lakkaus, 20 x 170mm  
[http://www.rakennusruoho.com/rakennustarvikkeet.html&docid=TZaRU7RgMnxb2M&imgurl=http://www.rakennusruoho.com/KUVAT/TUOTEKUVAT/peneeli\\_stv.jpg](http://www.rakennusruoho.com/rakennustarvikkeet.html&docid=TZaRU7RgMnxb2M&imgurl=http://www.rakennusruoho.com/KUVAT/TUOTEKUVAT/peneeli_stv.jpg)

Katto: M1 UPM, Tasa sisustuspaneeli, mänty, valkoinen, 11 x 90mm  
[http://www.rakennusruoho.com/rakennustarvikkeet.html&docid=TZaRU7RgMnxb2M&imgurl=http://www.rakennusruoho.com/KUVAT/TUOTEKUVAT/peneeli\\_stv.jpg](http://www.rakennusruoho.com/rakennustarvikkeet.html&docid=TZaRU7RgMnxb2M&imgurl=http://www.rakennusruoho.com/KUVAT/TUOTEKUVAT/peneeli_stv.jpg)



#### eteinen

Lattia: M6 Laattapiste Collection, II Micron 36N, lattialaatta, 300 x 600mm  
<http://images.kaneva.com/filestore/228361/1879341/kadappa-black-natural.jpg>

Seinät: M10 UPM, hirsipaneeli sth, mänty, Vanilla-kuultolakkaus, 20 x 170mm  
[http://www.rakennusruoho.com/rakennustarvikkeet.html&docid=TZaRU7RgMnxb2M&imgurl=http://www.rakennusruoho.com/KUVAT/TUOTEKUVAT/peneeli\\_stv.jpg](http://www.rakennusruoho.com/rakennustarvikkeet.html&docid=TZaRU7RgMnxb2M&imgurl=http://www.rakennusruoho.com/KUVAT/TUOTEKUVAT/peneeli_stv.jpg)

Katto: M1 UPM, Tasa sisustuspaneeli, mänty, valkoinen, 11 x 90mm  
[http://www.rakennusruoho.com/rakennustarvikkeet.html&docid=TZaRU7RgMnxb2M&imgurl=http://www.rakennusruoho.com/KUVAT/TUOTEKUVAT/peneeli\\_stv.jpg](http://www.rakennusruoho.com/rakennustarvikkeet.html&docid=TZaRU7RgMnxb2M&imgurl=http://www.rakennusruoho.com/KUVAT/TUOTEKUVAT/peneeli_stv.jpg)

### 7.3 Kalustet



K8 K-tuoli, Woodnotes, Harri Koskinen  
<http://www.finnishdesignshop.fi/huonekalut-nojatuolit-sohvat-harri-koskinen-tuoli-ktuoli-kittimusta-p-185.html>



K4 Boconcept, Occa 94  
[http://www.lucasinteriors.com/brands/boconcept/occa\\_94\\_media\\_unit](http://www.lucasinteriors.com/brands/boconcept/occa_94_media_unit)



K1 Boconcept, Occa BC54  
<http://ottiliansisustusajatuksia.blogspot.com/2009/08/uusia-huonekaluja-olohuoneeseen-ja.html>



K3 Boconcept, Zarra  
<http://www.ubhip.com/products/chairs/detail/zarra/>



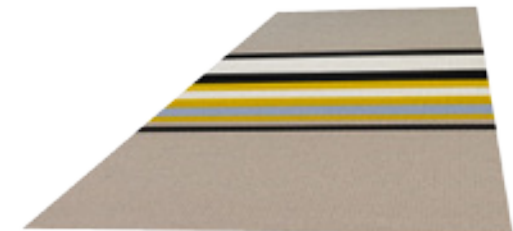
K7 Camp, Adea  
<http://www.sisustustalolehmusto.fi/mallisto2.php?ryhma=sohvat>



K5 Boconcept, Occa 1079  
<http://www.thedesignstreet.com/occa-1079.html>



K2 Boconcept, Zarra  
[http://www.boconcept.fi/Ruokapöydän\\_tuolit.aspx?ID=84097&imageid=3367](http://www.boconcept.fi/Ruokapöydän_tuolit.aspx?ID=84097&imageid=3367)



M2 Horizon, Woodnotes  
<http://toimistoon.fi/index.php/catalog/product/gallery/id/1473/image/9418/>

olohuone

keittiö ja ruokailutila



K13 Oppdal , Ikea  
<http://www.ikea.com/fi/fi/catalog/products/S99889570/#/S89889448>



K14 Nyvoll , Ikea  
<http://www.ikea.com/fi/fi/catalog/products/80218019/#/40218016>



K11 Bernhard, Ikea  
<http://www.ikea.com/fi/fi/catalog/products/20203879/#/40203878>



K9 Pilvi, Isku  
<http://www.iskukoti.fi/%3A80%2Fkoti%2Factions%2Fisku%2Fproduct%2FproductFamilySearch.action%3FnaviSection%3Dproducts%26productFamilyId%3D70629&naviSection=products>



M4 Horizon, Woodnotes  
<http://toimistoon.fi/index.php/catalog/product/gallery/id/1473/image/9418/>



K10 Bestå burs, Ikea  
<http://www.ikea.com/fi/fi/catalog/products/50147354/>



K12 Fatboy junior säkkituoli  
<http://www.finnishdesignshop.fi/tuonekalut-lapsille-fatboy-junior-junior-sakkituoli-turkoosi-p-1888.html>

makuuhuone 1

makuuhuone 2



#### 7.4 Valaistus

V1 Lokki 50 ja V2 Lokki 70, Innolux design, Yki Nummi  
[http://www.ostostaivas.com/sumuCMS/sivu/kategorialistaus/kategoria\\_id/149&sivun\\_nimi=Valaisimet](http://www.ostostaivas.com/sumuCMS/sivu/kategorialistaus/kategoria_id/149&sivun_nimi=Valaisimet)





V9 Yki-plafondi, Innojok, Yki Nummi  
<http://www.laatuvaliste.com/product/show/9/kattovalaisimet/276/yki-plafondi>



V4 Taketa 0821, Astro  
[http://www.lights2go.co.uk/product/astro\\_0933\\_taketa\\_plus\\_in\\_polished\\_chrome\\_ip44/](http://www.lights2go.co.uk/product/astro_0933_taketa_plus_in_polished_chrome_ip44/)



V16 Monaco, Lamp Gustaf  
<http://www.lightup.no/products/belysning-monaco-veglampe>



V12 Cucina, Tarracon, Massive  
<http://www.laatuvalaisin.fi/massive-cucina-tarragon.html>



V2 A330S, Golden Bell, Artek  
<http://www.finnishdesignshop.fi/valaisimet-riippuvalaisimet-a330s-golden-bell-riippuvalaisin-kromi-p-4354.html>



V11 Palermo 1200, Astro  
[http://www.amazon.co.uk/Astro-0627-Palermo-excluding-Fluorescent/dp/images/B002LYVGJW&docid=Zm7J-41qa1NlrM&itg=1&imgurl=http://ecx.images-amazon.com/images/I/11H%25252BEInFDdL\\_SS500\\_.jpg](http://www.amazon.co.uk/Astro-0627-Palermo-excluding-Fluorescent/dp/images/B002LYVGJW&docid=Zm7J-41qa1NlrM&itg=1&imgurl=http://ecx.images-amazon.com/images/I/11H%25252BEInFDdL_SS500_.jpg)



V15 Beryll, Ikea  
<http://www.ikea.com/fi/fi/catalog/products/60230814/>

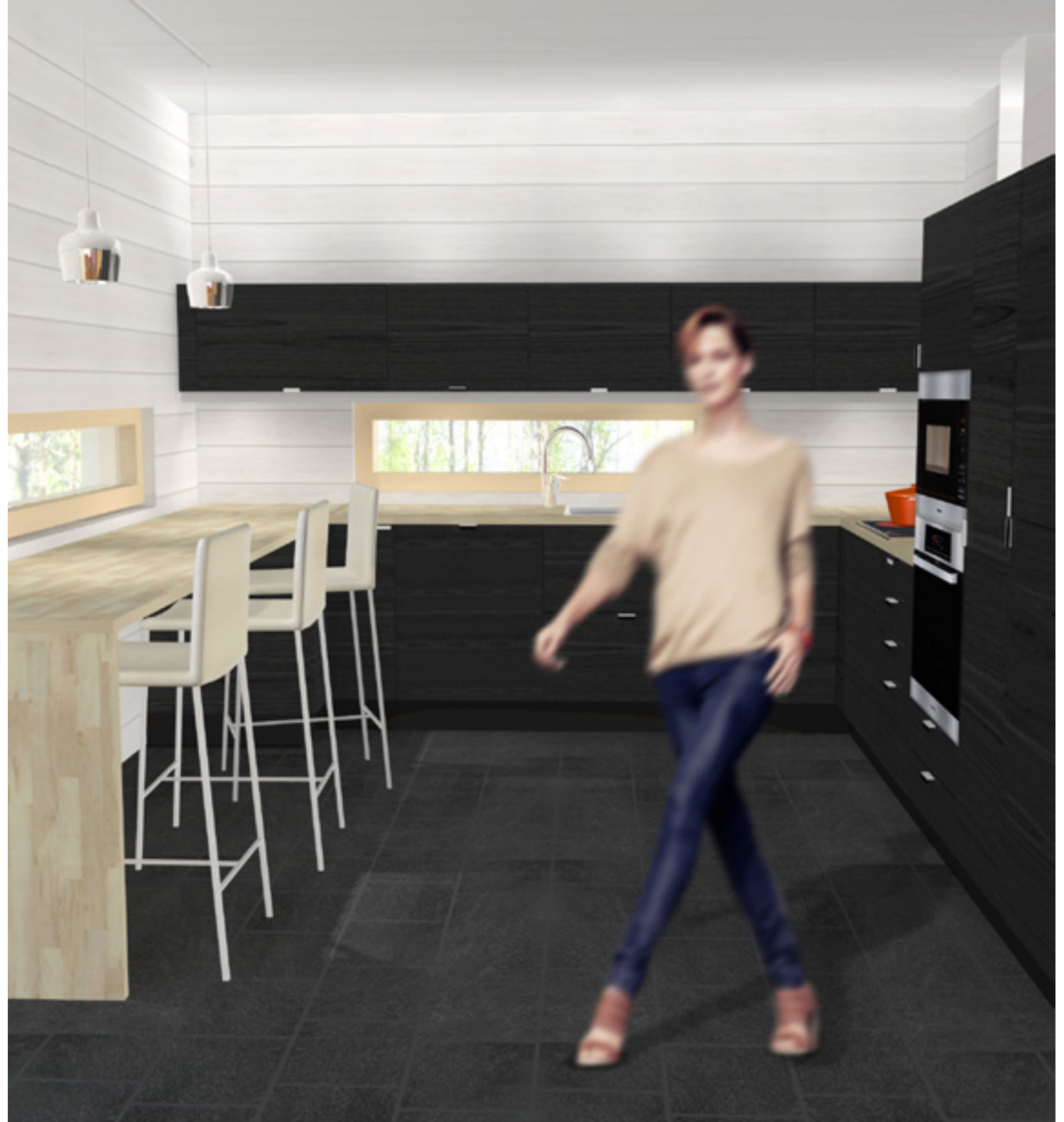


V14 Nyfors, Ikea  
<http://www.ikea.com/fi/fi/catalog/products/80124582/>

7.5 3D-visualisoinnit



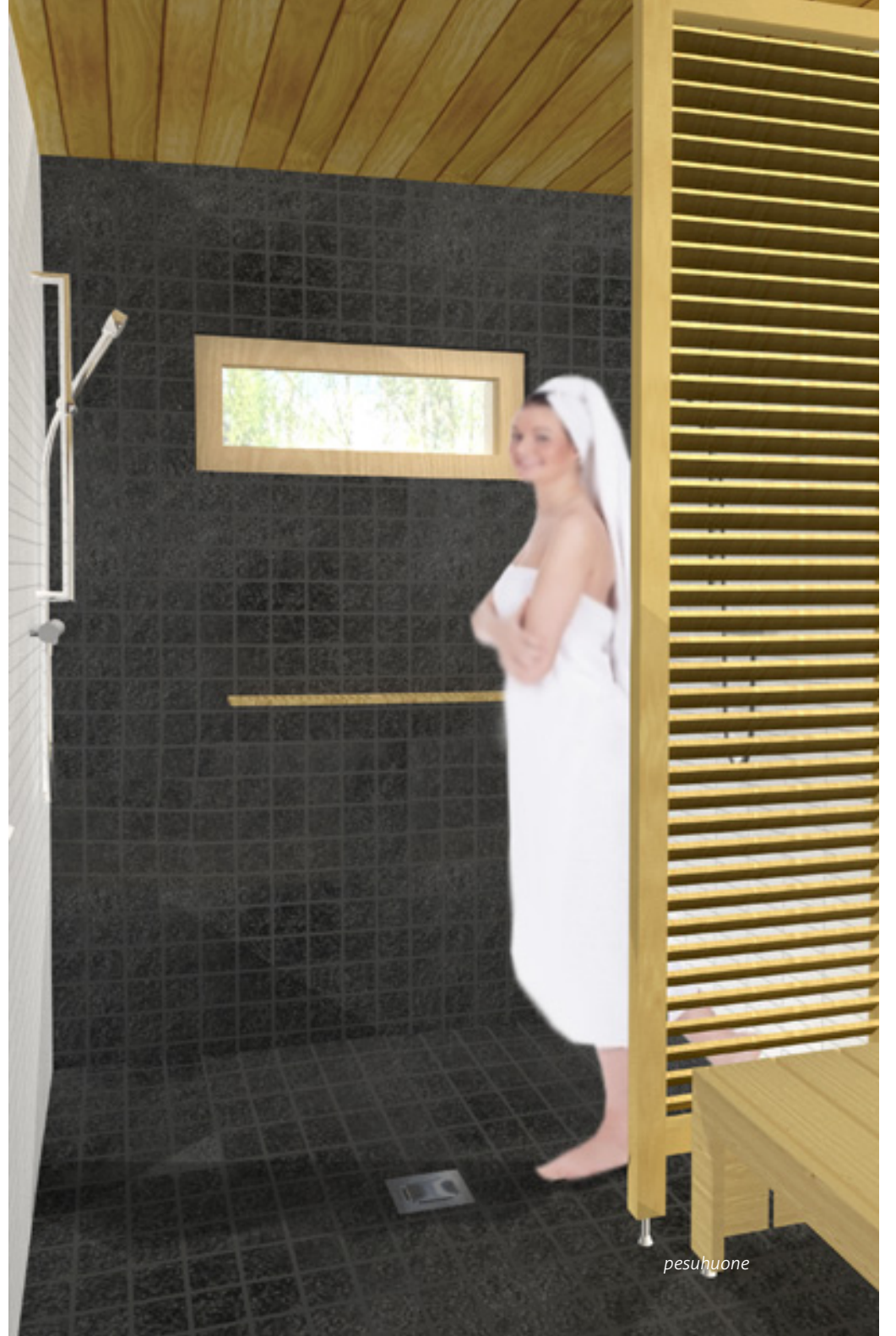
*olohuone*



keittiö



*sauna*



*pesuhuone*



wc



*kodinhoituhuone*



*makuuhuone 2*





*makuuhuone 1*

## 7.6 Kuvia valmiista kohteesta





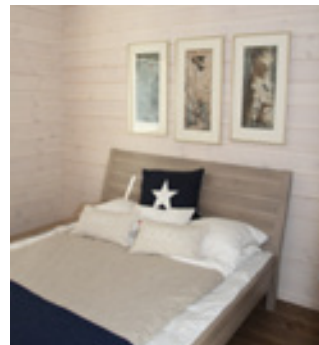
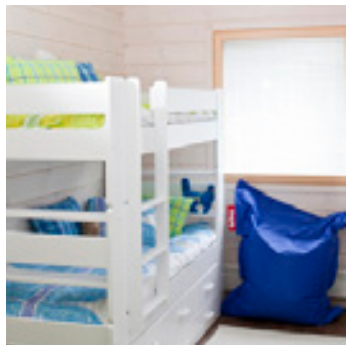


kuva 1  
<http://www.asuntomessuopas.fi/files/6410-M21Keittio.jpg>

kuva 2  
[http://kuluttaja.etuovi.com/kohde/9470838&docid=WygzrqeOb2qhYM&itg=1&imgurl=http://media.etuovi.com/itemimages/realty/www/209.12339/141\\_1627697\\_img2575011767360713822.jpg](http://kuluttaja.etuovi.com/kohde/9470838&docid=WygzrqeOb2qhYM&itg=1&imgurl=http://media.etuovi.com/itemimages/realty/www/209.12339/141_1627697_img2575011767360713822.jpg)

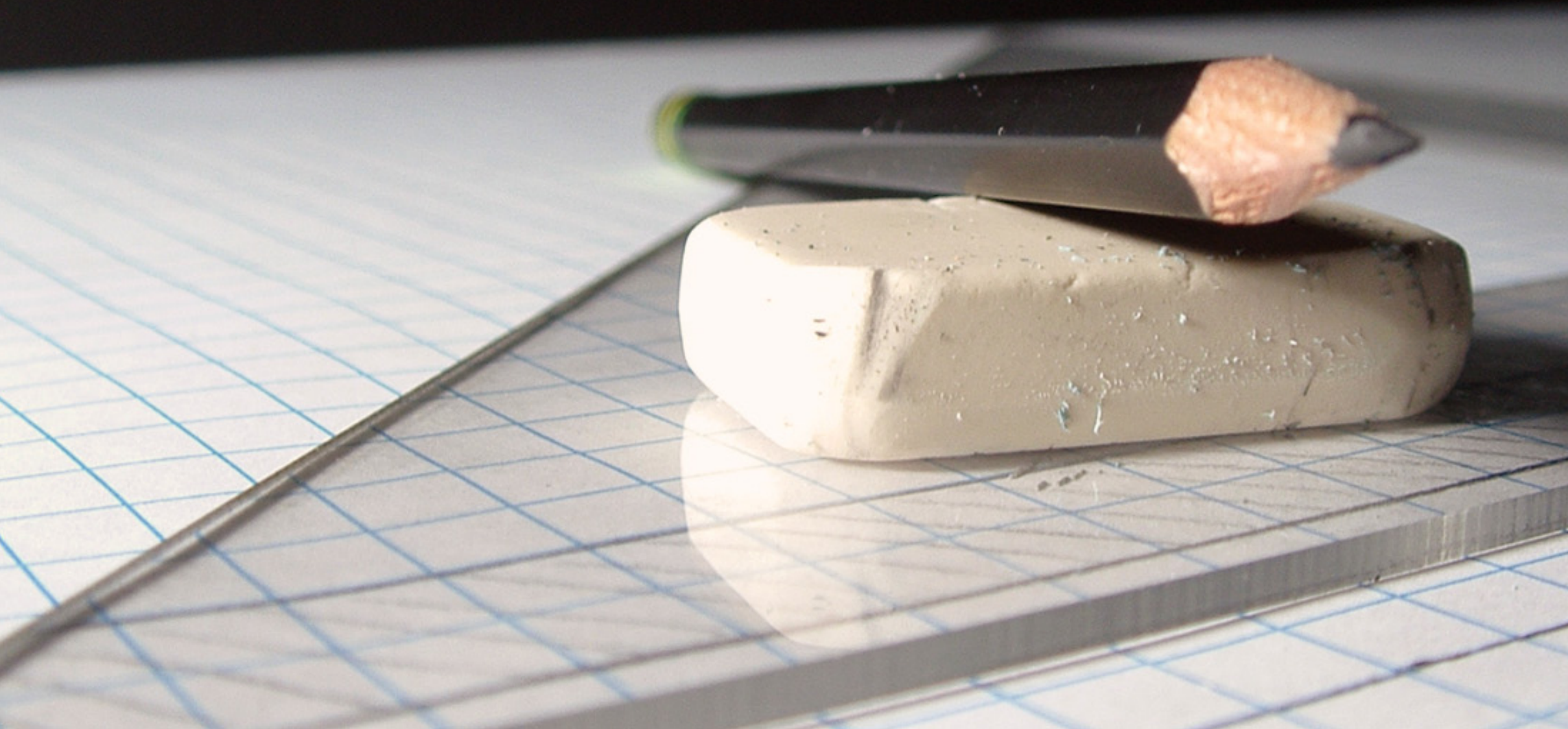
kuva 3  
[http://www.etuovi.com/kohde/9470838&docid=WygzrqeOb2qhYM&itg=1&imgurl=http://media.etuovi.com/itemimages/realty/www/209.12339/141\\_1627697\\_img3191780067749077064.jpg](http://www.etuovi.com/kohde/9470838&docid=WygzrqeOb2qhYM&itg=1&imgurl=http://media.etuovi.com/itemimages/realty/www/209.12339/141_1627697_img3191780067749077064.jpg)

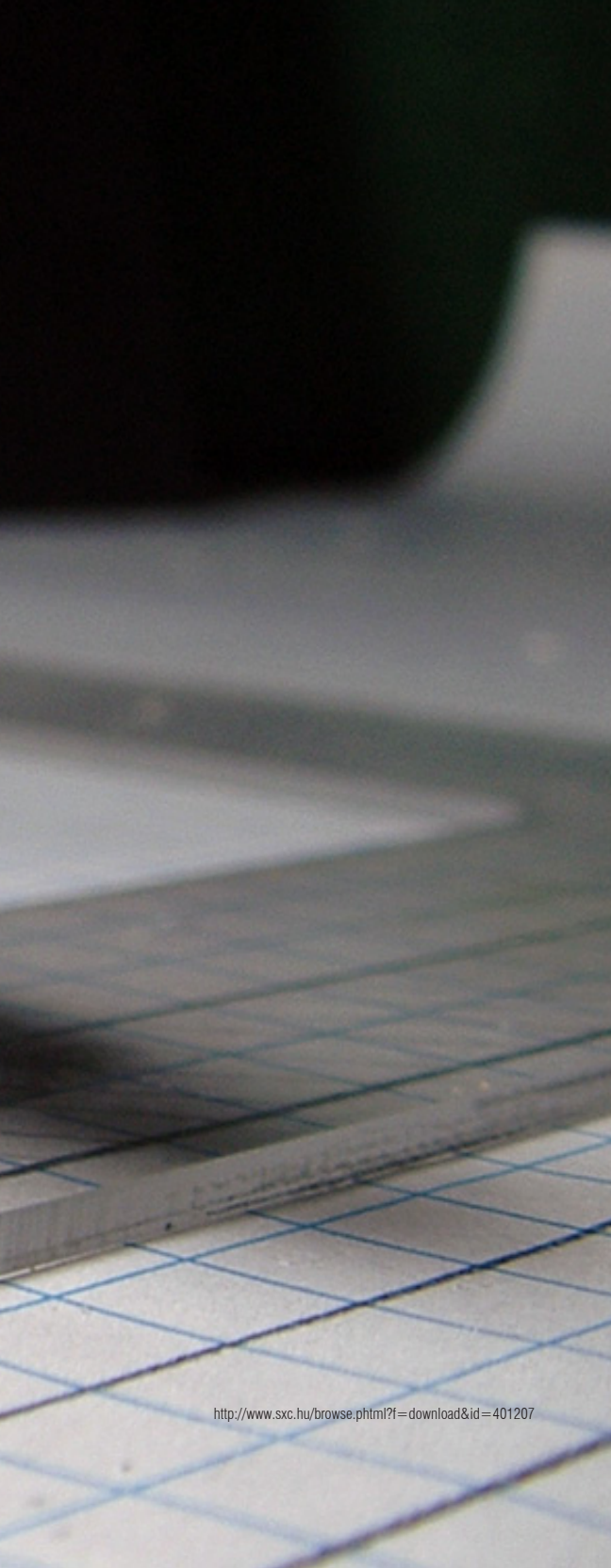
kuva 4  
<http://www.asuntomessut.fi/sites/default/files/mantyarju2011-21-villametsamaitikka-olohuone-takka.jpg>



kuva 5  
<http://www.asuntomessut.fi/sites/default/files/mantyharju2011-21-villametsamaitikka-olohuone.jpg>  
 kuva 6  
<http://www.asuntomessut.fi/category/room-types/makuuhuone&docid=uULNq-aREKaD3M&imgurl=http://www.asuntomessut.fi/sites/default/files/mantyharju2011-21-villametsamaitikka-makuuhuone.jpg>  
 kuva 7  
[http://www.kulttaja.etuovi.com/kohde/9470838&docid=Wyzrqe0b2qhYM&itg=1&imgurl=http://media.etuovi.com/itemimages/realty/www/209.12339/141\\_1627697\\_img757938972894405392.jpg](http://www.kulttaja.etuovi.com/kohde/9470838&docid=Wyzrqe0b2qhYM&itg=1&imgurl=http://media.etuovi.com/itemimages/realty/www/209.12339/141_1627697_img757938972894405392.jpg)  
 kuva 8  
[http://www.villametsamaitikka.fi/%3Fpage\\_id%3D401&docid=li8uf8RI49I3M&imgurl=http://metsamaitikka/2011/04/20110527\\_691.jpg](http://www.villametsamaitikka.fi/%3Fpage_id%3D401&docid=li8uf8RI49I3M&imgurl=http://metsamaitikka/2011/04/20110527_691.jpg)  
 kuva 9  
<http://www.asuntomessut.fi/category/product/keitti-kaluste&docid=dpwq3P3ePAqclM&imgurl=http://www.asuntomessut.fi/sites/default/files/mantyharju2011-21-villametsamaitikka-keittio-pesuallas-1.jpg>

7 Yksityinen toimeksianto suunnittelutehtävänä





## 7.1 Kokemukset

Suunnittelijat usein väheksyvät yksityisasiakasprojekteja, koska niissä lopputulos usein jää vaatimattomammaksi kuin julkitalasuunnitteluprojekteissa. Suunnittelija ei usein pääse toteuttamaan omaa näkemystään, vaan lopputulos syntyy useista eri kompromisseista. Kuitenkin tämä on äärimmäisen tärkeä suunnittelunala, jonka tärkeyttä ei voi korostaa liikaa. Yksityiset toimeksiannot rajoittuvat usein juuri niihin ihmiselämän kannalta kaikkein tärkeimpiin ja rakkaimpiin tiloihin, joissa vietämme suuren osan elämästämme.

Usein kuvitellaan yksityisasuntojen suunnittelun rajoittuvan suurimmalta osin vain tilan somistamiseen, mutta usein suunnittelu on kuitenkin hyvin monipuolista ja haasteellista. Projekteissa on harvemmin mukana eri alojen asiantuntijoita, joten suunnittelija joutuu selviämään erilaisista ongelmista yksinään.

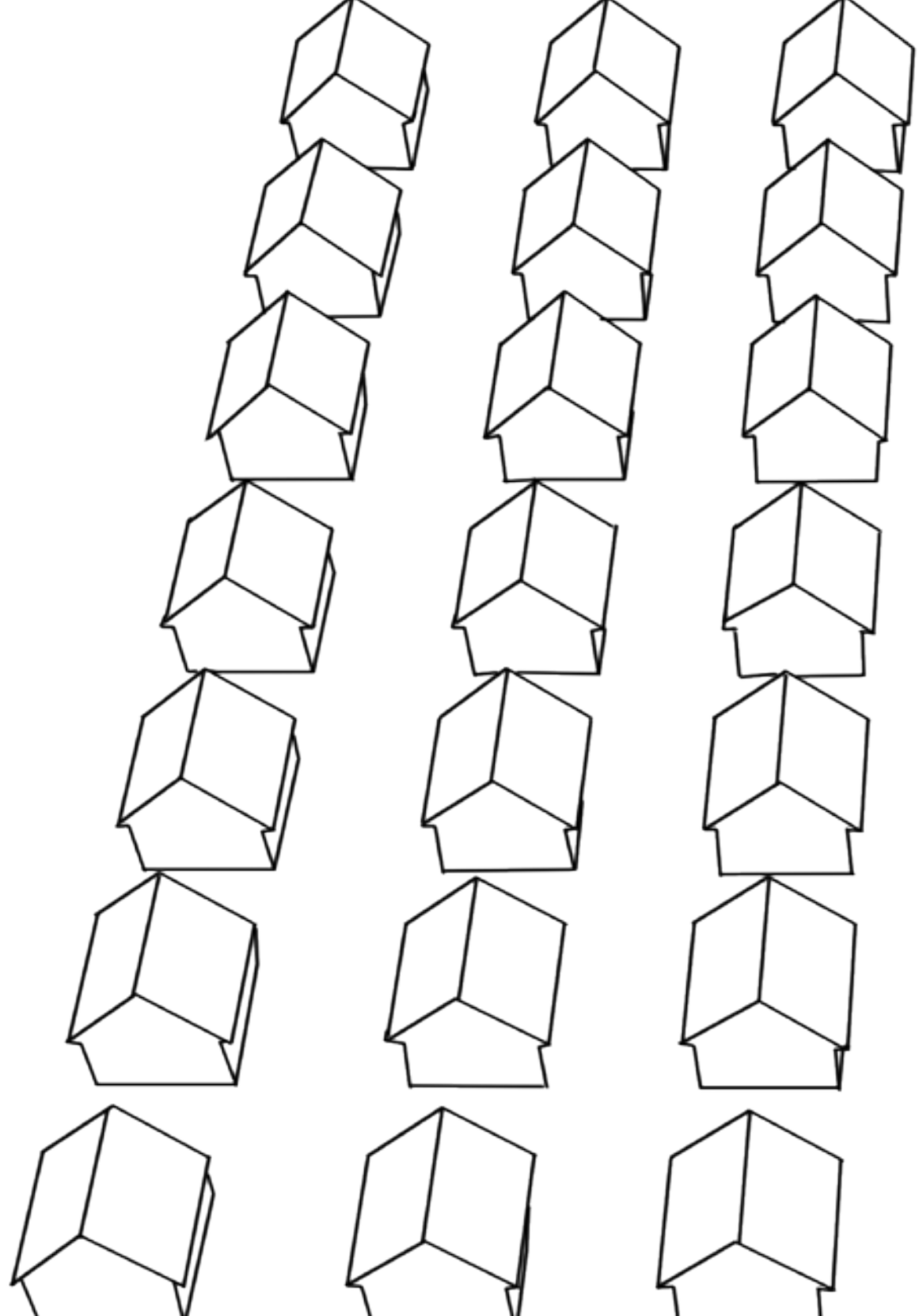
Yksityiset toimeksiannot vievät usein enemmän aikaa verrattuna julkisen sektorin vastaaviin tiloihin. Projektit ovat usein suunnittelijalle raskaita, koska niissä suunnittelijan ja asiakkaan välinen suhde korostuu. Onnistunut lopputulos vaatii suunnittelijan ja asiakkaan välisen molemminpuolisen luottamuksen. Yksityiskohteiden suunnittelijalta vaaditaan äärimmäisen hyvää ihmismielen tuntemusta ja kykyä lukea asiakasta. Suunnittelijan tulee olla kärsivällinen ja nöyrä, mutta ennen kaikkea työ vaatii hyvää itsetuntemusta ja luottamusta omaan kykyihinkin.

## 7.2 Ongelmat

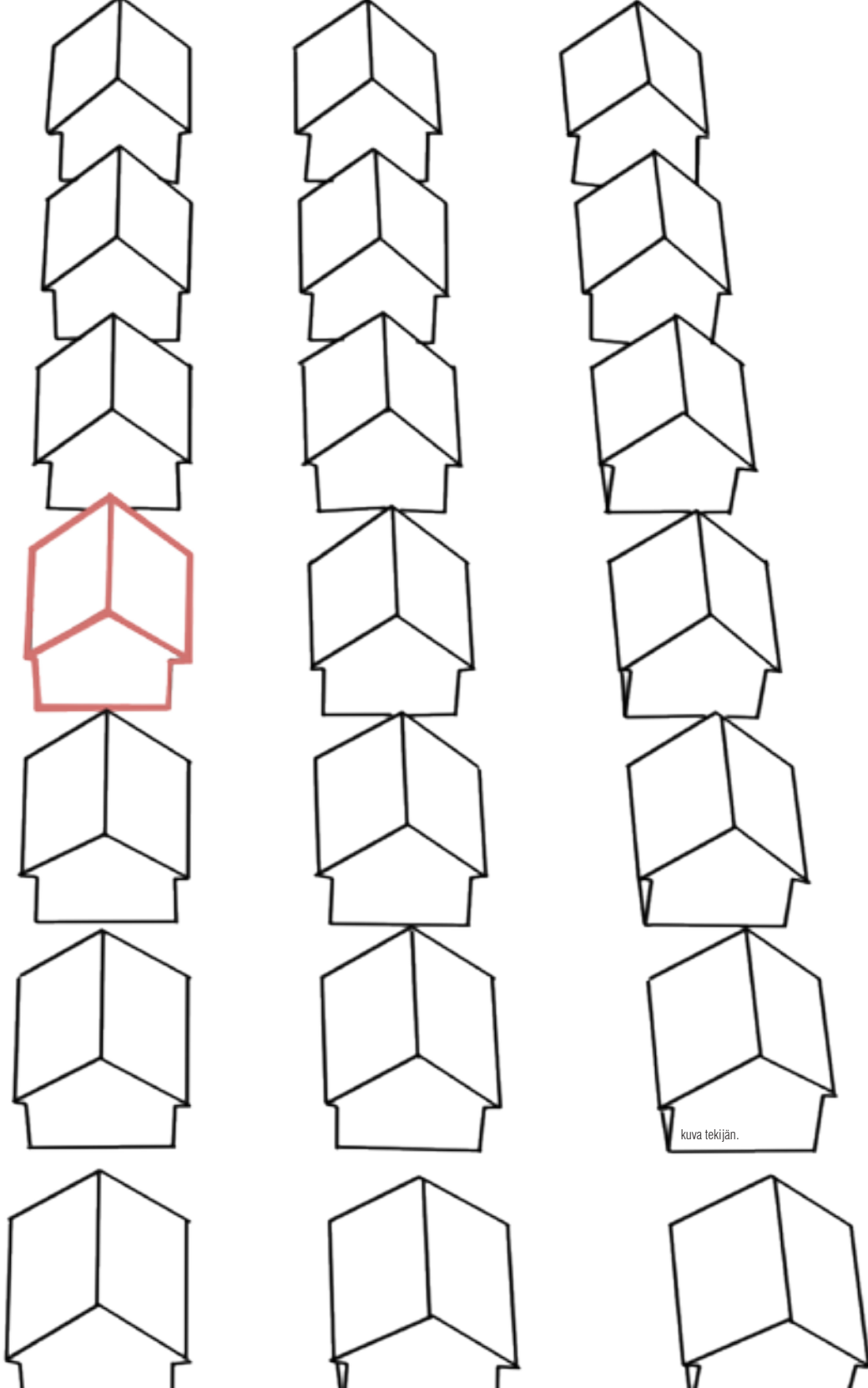
Yksi suurimmista haasteista yksityiskohteita suunniteltaessa on asiakkaan tunteikas suhtautuminen projektiin. Varsinkin koteihin liittyy vahvoja tunteita. Tunne kodista koostuu muistoista ja haaveista. Koti on yhtä kuin siellä asuvat ihmiset ja heidän tunteensa. Kun asunto ei tunnu kodilta se johtuu usein siitä, ettei kyseiseen paikkaan liity tunteita tai muistoja, jotka sitouttaisivat asukkaan paikkaan. Koti ei ole vain paikka se on mielentila. (wikipedia 2012.)

*Koti merkitsee turvallisuutta, rauhallisuutta, menneisyyden muistoja ja tulevaisuuden suunnitelmia, se on paikka jossa ihminen kokee olevansa oma itsensä ja jossa hän voi tehdä itselleen tärkeitä asioita. Kodilla on siis yhteys ihmisen identiteettiin. Kodiksi voidaan sanoa myös muita kuin paikkoja. Ihminen voi kokea löytäneensä kodin vaikkapa uskonnosta, taiteesta tai hän voi kokea toisen ihmisen läheisyyden kotona olemisen tunteena.(wikipedia 2012.)*

Osalla asiakkaista on niin paljon erilaisia haaveita ja toiveita suunnittelukohteesta, että suunnittelijan saattaa olla vaikea erottaa niistä ne joista rakentaa onnistunut suunnitelma. Toisaalta asiakas saattaa hämmentyä niin paljon näistä tunteista, ettei osaa kertoa sitä mitä on hakemassa. Tällöin suunnittelijan haasteeksi tulee asiakkaan toiveiden kartoittaminen. Joskus haaveet







ja toiveet saattavat jo lähtökohtaisesti olla jo niin suuret, ettei niiden täyttäminen ole mahdollista.

Suunnittelijan tulee tiedostaa tekevänsä asiakastyötä. Suunnittelijalle projekti on vain yksittäinen kohde muiden joukossa, mutta asiakas elää suunnitelman kanssa. Suunnittelijalta vaaditaan nöyryyttä toteuttaa asiakkaan toiveiden mukainen suunnitelma. Suunnitelman ei tule olla suunnittelijan henkilökohtainen taidonnäyte vaan sen tulee olla asiakkaan tarpeet ja toiveet täyttävä. Varsinkin nuorten suunnittelijoiden on vaikeaa tehdä suunnitelma, joka ei täytä omaa näkemystä. Tämä johtuu siitä, että nuori suunnittelija peilaa omaa suunnittelijaidentiteettiään viimeisimpään suunnitelmaansa. Hänelle ei ole vielä karttunut



kokemuspohjaa, josta ammentaa itsevarmuutta suunnittelijana.

Suunnittelijan tulisi tiedostaa, että koti tai vapaa-ajan asunto on useimpien asiakkaiden elämän suurin investointi. Remontit vievät paljon rahaa ja niissä joudutaan tekemään paljon kompromisseja. Koska projektissa on paljon rahaa kiinni, luo se paineita asiakkaalle, jotka saattavat vaikuttaa projektin kulkuun. Rakentamisessa ja remontoinnissa harvoin onnistutaan laatimaan niin tarkkaa ja ennakoivaa kustannusarviota, että yllättäviltä kustannuksilta vältyttäisiin. Pelkästään remontin täyttämisen arjen keskellä eläminen on äärimmäisen stressaavaa ja väsyttävää. Usein tiukasta budjetista johtuen pyritään rakentaminen ja remontoiminen hoitamaan mahdollisimman pitkälti omin voimin. Itse oman talon rakentaminen mielletään kunnia-asiaksi ja voi olla hyvin vaikeaa myöntää ettei siitä selvitä omin voimin.

Suunnittelulle varataan usein liian vähän aikaa projektista. Osittain tämä saattaa johtua TV:stä tutuiksi tulleista sisustusohjelmista, jossa katsojille esitellään projektin vaiheet hyvin



pintapuolisesti mielenkiinnon ylläpitämiseksi. Asiakas saattaa myös ymmärtää vasta projektin aikana tarvitsevansa apua.

### 7.3 Ratkaisut

Projektit aloitetaan usein tapaamisella, jossa asiakas käy lävitse työstettävän kohteen lähtökohtia ja tavoitteita. Tämän tapaamisen tarkoituksena on esitellä asiakkaalle työtapoja ja suunnittelun rakennetta. Ennen kaikkea suunnittelija myy omaa osaamistaan asiakkaalle.

Seuraavalla tapaamisella käydään toimeksianto yksityiskohtaisesti lävitse. Suunnittelijan tulee olla valppaana ja kysyä tarvittavia asioita. Usein jo tässä vaiheessa voidaan huomata, että suunnitteluun kannattaa sisällyttää tai rajata jotain pois. Toimeksiannon kirjoittaminen puhtaaksi tapaamisen päätyttyä on äärimmäisen tärkeää. Näin varmistetaan yhteinen näkemys tavoitteista ja suunnitelman sisällöstä. Tällä yksinkertaisella toimenpiteellä, joka saattaa tuntua turhalta voidaan säästää moninkertainen määrä työtunteja. Se auttaa kumpaakin osapuolta projektin sisäistämässä.

Yksityiskohtaisen kirjallisen sopimuksen laatiminen suunnittelijan ja asiakkaan välillä on kummankin osapuolen etu. Usein sopimus ei ole riittävän yksityiskohtainen ja se jättää liiaksi tulkinnan varaa. Sopimus luo osapuolten välille luottamusta. Sopimuksella vältetään epäselvyyksiä projektin kuluessa. Malli toimivasta suunnittelijasopimuksesta liite 1. Tärkeää on sopia miten työ etenee ja kuinka paljon muutoksia työ pitää sisällään. Lisämuutoksille sovitaan aina erillinen korvaus. Työn sisältö, aikataulu, työn korvaus, laajuus ja palautettava materiaali määritellään tarkoin sopimukseen. Sopimuksessa on syytä huomioida myös mahdolliset erimielisyydet ja kuinka ne käsitellään. (SIO 2004).

Suunnitteluprosessi on suositeltavaa aloittaa suurista linjoista, joista edetään kohti pieniä hiottuja yksityiskohtia. Usein kun suunnittelukohdetta ei ole mietitty alussa laajana kokonaisuutena saattavat valitut ratkaisut jäädä irtonaisiksi.

Luonnosvaiheessa suunnittelija työstää ideoitaan kuvalliseen muotoon. Luonnoksien tulee olla nopeita, mutta kuitenkin ymmärrettäviä. Liian yksityiskohtaiset luonnokset eivät palvele tarkoitustaan. Luonnoksien esitystapa ja määrä on aina projekti-kohtaista. Yleisesti voidaan sanoa, että luonnokset kuvaavat suunnittelijan ajatuksen kulkua ja asiakkaalle niistä kannattaa esitellä ne jotka kokee merkityksellisiksi. Erilaisten ideoiden ja näkökulmien hakeminen saattaa olla suunnittelijalle pitkä prosessi, mutta asiakasta se voi hämmentää. Tunnelmakuvista koottu Mood Map on jo tässä kohtaa oivallinen apuväline avaamaan tavoiteltua vaikutelmaa. Sanallinen selitys on suositeltavaa, koska tapa lukea kuvaa perustuu jokaisen henkilökohtaiseen kokemuspohjaan. Toimintojen kirjallinen kartoittaminen

luo suunnittelulle funktionaalisen perustan. Kartoituksen avulla suunnittelija voi selvittää tekemiään valintoja. Luonnoksen tavoitteena on myös herättää asiakkaassa ideoita, joiden avulla suunnitelmaa voidaan jatkoyöstetää. Suunnitelman onnistumisen kannalta on tärkeää saada asiakas osallistumaan projektiin. Onnistunut suunnitelma on asiakkaan ja suunnittelijan välisen vuoropuhelun tulos.

Materiaalivalinnat kannattaa esitellä asiakkaalle konkreettisin mallein ja kokonaisuuksina. Materiaali- ja kalustevalinnoissa tulee huomioida kokonaisbudjetti. Suunnittelijan kannattaa valita tuotteesta muutama samankaltainen vaihtoehto, jotka ovat eri hintaluokista. Jos budjetti on tiukka kannattaa asiakkaalle ehdottaa projektin toteuttamista vaiheittain jolloin kertakustannus ei nouse niin korkeaksi.

Luonnosvaiheen jälkeen sovituista lähtökohdista aloitetaan teknistenpiirusten työstäminen. Piirustukset kannattaa esitellä





asiakkaalle ennen niiden lopullista viimeistelyä, jotta turhalta työltä välttyään. Suunnitelmasta toteutettavat 3D-visualisoinnit on aina syytä jättää projektin loppuun. Suunnitelman visualisointi voi toimia suunnittelijan työkaluna projektin kuluessa, mutta yksityiskohtainen mallintaminen kannattaa aloittaa vasta kun suunnitelman muut osiot on asiakkaan kanssa todettu valmiiksi. Mallinnuskuvien realismi saattaa myös luonnosvaiheessa kiinnittää asiakkaan huomion suunnittelun kannalta epäoleellisiin asioihin.

Aikataulullisesti optimaalista olisi, että suunnitelma olisi täysin valmis ennen rakennustöiden alkua. Usein kuitenkin on niin, että suunnitelmaa tehdään kilpaa rakennustöiden kanssa, jolloin suunnittelu joudutaan ajoittamaan rakennusaikataulujen mukaan. Tämä on projektin kaikille osapuolille vaikea tilanne. Liian tiukaksi rajatusta aikataulusta johtuen tehdään usein hätiköityjä päätöksiä, joiden takia osapuolten välille saattaa syntyä jännitteitä. Aikataulullisesti haastavassa projektissa korostuvat projektin osapuolten välisen kommunikaation merkitys. Suunnittelijan

tulee olla tiiviissä yhteistyössä rakentajiin, jotta epäselvyyksiltä välttyttäisiin. Säännöllisillä työmaakäynneillä käydään lävitse suunnitelmaa rakentajien kanssa, ennakoidaan ja ratkaistaan ongelmakohtia.

Toimeksiannon kirjaamisella ja yksityiskohtaisella suunnittelusopimuksella vältetään suurinosa erimielisyyksistä. Joskus kuitenkin ajaututaan syystä tai toisesta ristiriitatilanteeseen. Tällöin suunnittelijan tulee säilyttää tilanteeseen ammattimainen ote. Tilanteen kärjistyessä osapuolten etua ei aja toistensa syytely. Järkevämpää on keskittyä siihen miten ongelmat voidaan ratkaista. Ikävintä on kun tilanne kiristyy projektin aikana, tällöin prosessin jatko tulee arvioida uudelleen. Jos osapuolet päätyvät projektin keskeyttämiseen eikä maksettavasta osuudesta päästä yhteisymmärrykseen, selvitetään asia käräjäoikeudessa sopimuksen mukaisesti. Projektin kriittinen tutkiskelu sen päättyessä ristiriitoin on tärkeää. Sen avulla suunnittelijalla tarjoutuu mahdollisuus kehittämiseen.

## 8. Arviointi

### 8.1 Suunnitelma

Suunnitelman lopputulos on niin kiinteästi sitoutunut sitä edeltävään prosessiin, että sen arvioiminen pelkkänä lopputuloksena on äärimmäisen haastavaa. Jos arvioin pelkkää lopputulosta voin todeta, ettei se täyttänyt suunnittelijana sille asettamiani toiminnallisia tai esteettisiä tavoitteita. Kuitenkin se on toteutettu viimeistä yksityiskohtaa myöten tilaajan toiveiden mukaan, joten voidaanko sen olettaa silloin onnistuneen? Epäonnistuminen johtuu mielestäni nimenomaan sitä edeltäneestä prosessista, jossa suunnittelijana en onnistunut vakuuttamaan asiakasta näkemistäni tilan mahdollisuuksista. Turhautumiseni lukuisiin muutoksiin, tiukkaan aikatauluun ja ristiriitoihin näkyy valitettavasti työn lopputuloksessa.

Optimaalista näkemystä tilasta en valitettavasti ehtinyt toteuttamaan kuin osin, joten työni jäi siltä osin keskeneräiseksi. Saunarakennuksen luonnoksissa voi nähdä pilkahduksia toiminnallisista lähtökohdista suunnitellusta esteettisestä tilasta. Tarkemmalla työn rajauksella aika olisi riittänyt tarkempiin kuviin ja 3D-visualisointeihin, joissa näkemykseni tilan mahdollisuuksista olisi välittynyt myös muille.

### 8.2 Prosessi

Oma arkinen suhtautuminen suunnitteluun työnä näkyy liiaksi aiheen valinnassani. Aihevalinta ei ole sidoksissa omaan arvo maailmaani eikä sen enempää kiinnostuksen kohteisiini, joten lopputulos jää ehkä sen vuoksi etäiseksi. Toisaalta yksityisen toimeksiannon avaaminen muille aloitteleville suunnittelijoille tuntui tärkeältä ja innostavalta.

Prosessi on ehdottomasti työni opettavaisin ja tärkein anti. Vaikka lopputulos ei sinänsä ole erikoinen, uskon, että jokaisen suunnittelijan tulisi uransa alussa kokea projekti, jossa suunnittelijan ja asiakkaan välinen yhteistyö ei syystä tai toisesta toimi. Haastavissa projekteissa suunnittelija joutuu kyseenalaistamaan omat ratkaisunsa ja tätä kautta saa mahdollisuuden kehittyä suunnittelijana.

Aloitin oppinnyt työni vuonna 2011 talvella ja keväällä tarkoitukseni oli valmistua. Työelämään siirtyminen kuitenkin viivästytti valmistumistani vuodella. Tein asiakastyön työni ohessa loppuun, mutta kirjallinen osuus sekä optimaalisen näkemyksen

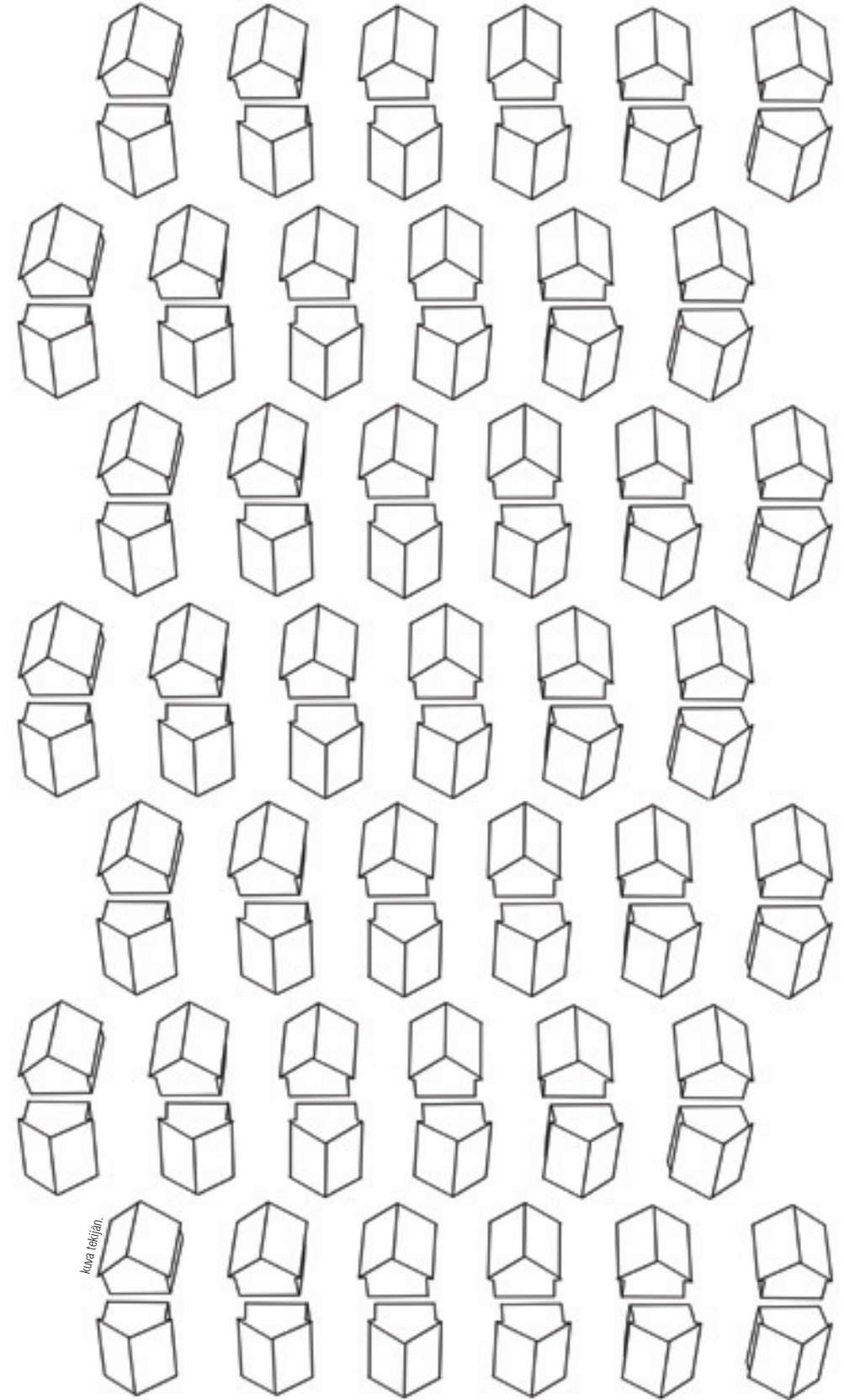
tilasta toteutin vasta vuotta myöhemmin. Koen tämän loppujen lopuksi erittäin hyväksi ratkaisuksi, koska en usko, että olisin voinut käsitellä työtä objektiivisesti heti projektin päätyttyä.

Prosessi kärsi kaikissa vaiheissaan aikataulun tiukkuudesta. Yksityisen toimeksiannon aikataulu muuttui projektin aikana tiukemmaksi ja lukuisat muutokset kiristivät sen vielä äärimmilleen. Myös ajankäytön tarkempi rajaaminen eri osa-alueiden välillä olisi ollut hyvä tehdä, koska aikaa tuntui menevän liiaksi työn kokonaisuuden kannalta epäoleellisiin asioihin.

Työni ei aihevalintana tai lopputuloksena ole mitenkään ura-uurtava tai kekseliäs. Sillä ei ole minkäänlaista uutuusarvoa tai trendikästä vivahteikkuutta. Se kuitenkin kuvastaa arkista työtä, jota lähes jokainen nuori suunnittelija joutuu tekemään uransa alkuvaiheessa toimeentulonsa eteen. Työn arvona voidaan pitää arkinen ja ehkä jopa väheksytyt suunnitteluosa-alueen esiin tuomista.

### 8.3 Palaute

Jokaisen asiakastyön arvokkain arvioija on aina sen tilaaja. Valitettavasti ristiriidoista johtuen ei saamani palaute ollut kovin laaja tai rakentava. Tiedän, ettei asiakas ollut tyytyväinen suunnitteluprosessiin. Tämä johtuu osittain siitä, että toimeksiantajan odotukset työni sisällöstä olivat aivan erilaiset kuin minun. Palautteesta selvisi, että asiakas kaipasi nimenomaan välikäyttä organisoiimaan ja kilpailuttamaan materiaalien hankintaa. He olivat kaivanneet toteuttajan teknisille piirustuksille ja 3D-visualisoinneille, mutta he eivät kaivanneet niinkään suunnittelijaa.



Kuva tekijän.

## Lähteet

### Painetut lähteet

Hirvonen, Jukka & Puustinen, Sari. 2008. Vapaa-ajan asumisen uudet tuulet. Suomalaisten näkemyksiä vapaa-ajan asumisesta. Yhdyskuntasuunnittelun tutkimus ja koulutuskeskus. Julkaisu B94. TKK.

Alasuutari, Pertti & Alasuutari, Maarit. 2010. Mökkihulluus. Vapaa-ajan asumisen taika ja taito. Tampere: Juvenes Print.

Riuttamäki, Maija-Riitta. 2011. Loma-asuntomessut Mäntyharjulla 27.6 -10.7.2011, 10 uutta trendiä. Avotakka 7/2011. 64-69.

Häggman, Kai & Markkola, Pirjo & Kuisma, Markku & Pulma, Panu. 2010. Suomalaisen arjen suuri tarina. Porvoo: WS Bookwell Oy.

### Elektroniset lähteet

YLE, Etelä-Savo. 2011. Mökkeily yleistyy kakkosasumisena. [viitattu 13.3.2012]. AMK-opinnäytetyö. Saatavissa: [http://yle.fi/alueet/etela-savo/lomaasuntomessut/2011/07/mokkeily\\_yleistyy\\_kakkosasumisena\\_2698574.html](http://yle.fi/alueet/etela-savo/lomaasuntomessut/2011/07/mokkeily_yleistyy_kakkosasumisena_2698574.html).

Helander, Riina. 2010. Vapaa-ajan asuminen. Metropolia Ammattikorkeakoulu. Maanmittaustekniikan koulutusohjelma. Insinööriyö [viitattu 24.2.2012]. AMK-opinnäytetyö. Saatavissa: <http://www.theseus.fi/web/guest>

Harju-Autti, Anneli & Ryymin Jaakko. 2007. Matkailun yleisosa. Toimialaraportti 10/2007. Kauppa- ja teollisuusministeriö [viitattu 20.3.2012]. AMK-opinnäytetyö. Saatavissa: [http://www.temtoimialapalvelu.fi/files/459/Matkailun\\_yleisosa\\_2007\\_nettili.pdf](http://www.temtoimialapalvelu.fi/files/459/Matkailun_yleisosa_2007_nettili.pdf)

Aho, Seppo & Ilola, Heli. 2006. Toinen koti maalla? Kakkosasuminen ja maaseudun elinvoimaisuus. Lapin yliopiston kauppätieteiden ja matkailun tiedekunnan julkaisuja B. Tutkimusraportteja ja selvityksiä 6. Rovaniemi: Lapin Yliopiston paino. [viitattu 20.3.2012]. AMK-opinnäytetyö. Saatavissa: <http://www.doria.fi/bitstream/handle/10024/67426/TOI-NEN%20KOTI%20MAALLA,%20RAPORTTI,%20OVERKOVERSIO.pdf?sequence=1>

Suomen viikko-osakeyhdistys. 2009. (WWW-dokumentti). [viitattu 29.3.2012]. AMK-opinnäytetyö. Saatavissa: [www.suomenviikkoosakeyhdistys.fi/](http://www.suomenviikkoosakeyhdistys.fi/).

Suomen viikko-osakeyhdistys. Viikko-osakkeet - yksi voimakkaimmin kasvava matkailumuoto Suomessa. [viitattu 4.4.2012]. AMK-opinnäytetyö. Saatavissa: [http://www.suomenviikko-osakeyhdistys.fi/Suomen\\_viikko-osakeyhdistys/Yleista.html](http://www.suomenviikko-osakeyhdistys.fi/Suomen_viikko-osakeyhdistys/Yleista.html)

Suomen asuntomessut. 2011. Loma-asuntomessut Mäntyharjussa 2011. [viitattu 15.3.2012]. AMK-opinnäytetyö. Saatavissa: <http://www.asuntomessut.fi/menneet-messut/mantyharju>

Suomen asuntomessut. Menneet Asuntomessut. [viitattu 15.3.2012]. AMK-opinnäytetyö. Saatavissa: <http://www.asuntomessut.fi/menneet-messut/menneet-asuntomessut>

Wikipedia. 2012. Koti. [viitattu 3.3.2012]. AMK-opinnäytetyö. Saatavissa: <http://fi.wikipedia.org/wiki/Koti>

SIO sisustusarkkitehdit. 2004. Jäsenille liitteitä [viitattu 6.4.2012]. AMK-opinnäytetyö. Saatavissa: <http://www.sio.fi/>



## Kuvalähteet

- s.11 <http://upload.wikimedia.org/wikipedia/commons/thumb/f/f4/M%C3%A4ntyharju.sijainti.suomi.2007.>
- s.12 <http://www.plusarkkitehdit.fi/fi.php?k=15388>
- s.13 <http://www.trendir.com/interiors/white-rustic-interior-design-cottage-style-decor.html>
- s.14 <http://kuva1.kuvablogi.com/iso/img580925.jpg>
- s.15 <http://www.vastavalo.fi/pesupaikka-vati-washing-commode-pesupaikka-237599.html>
- s.16 <http://www.newsbuilding.com/allandale-house-cottage-building-in-the-forest/allandale-house-interior-design>
- s.17 <http://blog.lpainc.com/lpa-blog/%3Ftag%3DArchitecture&docid=3kJan7ZOdbNGIM&imgurl=http://blog.lpainc.com/Portals/41094/images/Katherin-S-Sustainable-Design-Sketch.jpg>
- s.18 [http://www.metropolismag.com/pov/wp-content/uploads/2009/07/yves\\_behar\\_sketch.jpg](http://www.metropolismag.com/pov/wp-content/uploads/2009/07/yves_behar_sketch.jpg)
- s.19 [http://www.urbanstylevibes.com/2010/07/simple-swedish-beach-house.html&docid=IFllsD\\_M-P2D2M&imgurl=http://2.bp.blogspot.com/\\_RXXyByjp0pc/TDF9XvW5BJI/AAAAAAAAAGqs/94LQIJVrhjs/s1600/adda-roomjohanrobachj4.jpg](http://www.urbanstylevibes.com/2010/07/simple-swedish-beach-house.html&docid=IFllsD_M-P2D2M&imgurl=http://2.bp.blogspot.com/_RXXyByjp0pc/TDF9XvW5BJI/AAAAAAAAAGqs/94LQIJVrhjs/s1600/adda-roomjohanrobachj4.jpg)
- s.20 Loma-asuntomessut Mäntyharjussa 27.6-10.7.2011, loppuraportti, s.10
- s.21 Loma-asuntomessut Mäntyharjussa 27.6-10.7.2011, loppuraportti, s.11
- s.22 <http://www.google.fi/imgres?q=family&start>
- s.24 <http://www.sxc.hu/browse.phtml?f=download&id=1106139>
- s.30 <http://www.evolo.us/category/design/page/7/>  
<http://pinterest.com/pin/119908408798792128/>  
<http://www.vastavalo.fi/naru-matto-pyykkinaru-kuivumassa-67312.html>  
<http://www.ivanahelsinki.com/collections/dead-butterflies/>  
Hautajärvi H. 2006. Huviloita ja saunoja. 2.painos. Rakennustieto Oy. Hämeenlinna: Karisto Oy.  
<http://www.vastavalo.fi/vanha-pare-parekori-pinta-vanha-parekoria-254543.html>  
<http://www.iddistrict.com/wp-content/uploads/2011/10/Alto05.gif>
- s.36 <http://www.rakennustieto.fi/Downloads/Tarviketieto/pdf/37978.pdf> s.3  
<http://www.rakennustieto.fi/Downloads/Tarviketieto/pdf/37978.pdf> s.3  
<http://www.rakennustieto.fi/Downloads/Tarviketieto/pdf/37978.pdf> s.2  
<http://www.rakennustieto.fi/Downloads/Tarviketieto/pdf/37978.pdf> s.3
- s.37 <http://images.kaneva.com/filestore/228361/1879341/kadappa-black-natural.jpg>
- s.43 <http://www.innovationliving.com.au/fifty-nine-sofa-bed/>  
<http://www.vepsalainen.com/fi/tuotteet/poeydaet/ruoka-poeydaet/taste-poeytae-soikea>
- s.58 <http://www.asuntomessut.fi/content/21-villa-mets-maitikka>
- s.60 <http://images.kaneva.com/filestore/228361/1879341/kadappa-black-natural.jpg>  
[http://www.rakennusruoho.com/rakennustarvikkeet.html&docid=TZaRU7RgMnx2M&imgurl=http://www.rakennusruoho.com/KUVAT/TUOTEKUVAT/peneeli\\_stv.jpg](http://www.rakennusruoho.com/rakennustarvikkeet.html&docid=TZaRU7RgMnx2M&imgurl=http://www.rakennusruoho.com/KUVAT/TUOTEKUVAT/peneeli_stv.jpg)  
[http://www.hhi-ni.com/img/products/hhi-products/showe/209121swhitetile\\_629\\_9um02o\\_767\\_ued00n-large.jpg](http://www.hhi-ni.com/img/products/hhi-products/showe/209121swhitetile_629_9um02o_767_ued00n-large.jpg)  
<http://jogindersinghsaini.webs.com/photos/Architectural-Materials/Finishes.Ceilings.Acoustical%252520Tile.Exposed%252520Grid.2x4.Pebble.White-1.jpg>  
[http://www.rakennusruoho.com/rakennustarvikkeet.html&docid=TZaRU7RgMnx2M&imgurl=http://www.rakennusruoho.com/KUVAT/TUOTEKUVAT/peneeli\\_stv.jpg](http://www.rakennusruoho.com/rakennustarvikkeet.html&docid=TZaRU7RgMnx2M&imgurl=http://www.rakennusruoho.com/KUVAT/TUOTEKUVAT/peneeli_stv.jpg)
- s.61 [http://timber.upm.com/FI/tuotteet/sisaverhous/tuotepinna/PublishingImages/UPM\\_Lattia\\_Hazel\\_harjattu.jpg](http://timber.upm.com/FI/tuotteet/sisaverhous/tuotepinna/PublishingImages/UPM_Lattia_Hazel_harjattu.jpg)  
[http://www.rakennusruoho.com/rakennustarvikkeet.html&docid=TZaRU7RgMnx2M&imgurl=http://www.rakennusruoho.com/KUVAT/TUOTEKUVAT/peneeli\\_stv.jpg](http://www.rakennusruoho.com/rakennustarvikkeet.html&docid=TZaRU7RgMnx2M&imgurl=http://www.rakennusruoho.com/KUVAT/TUOTEKUVAT/peneeli_stv.jpg)  
<http://images.kaneva.com/filestore/228361/1879341/kadappa-black-natural.jpg>
- s.62 <http://www.finnishdesignshop.fi/huonekalut-nojatuolit-sohvat-harri-koskinen-tuoli-ktuoli-kittimusta-p-185.html>  
[http://www.tucasainteriors.com/brands/boconcept/occa\\_94\\_media\\_unit](http://www.tucasainteriors.com/brands/boconcept/occa_94_media_unit)  
<http://ottiliansisustusajatuksia.blogspot.com/2009/08/uusia-huonekaluja-olohuoneeseen-ja.html>  
<http://www.ubhip.com/products/chairs/detail/zarra/>  
<http://www.sisustalolehmusto.fi/mallisto2.php?ryhma=sohvat>  
<http://www.thedesignstreet.com/occa-1079.html>  
[http://www.boconcept.fi/Ruokapöydän\\_tuolit.aspx?ID=84097&imageid=3367](http://www.boconcept.fi/Ruokapöydän_tuolit.aspx?ID=84097&imageid=3367)  
<http://toimistoon.fi/index.php/catalog/product/gallery/id/1473/image/9418/>

- s.63 <http://www.ikea.com/fi/fi/catalog/products/S99889570/#/S98889448>  
<http://www.ikea.com/fi/fi/catalog/products/80218019/#/40218016>  
<http://www.ikea.com/fi/fi/catalog/products/20203879/#/40203878>  
<http://www.iskukoti.fi/%3A80%2Fkoti%2Factions%2Fisku%2Fproduct%2FProductFamilySearch.action%3FnaviSection%3Dproducts%26productFamilyId%3D70629&naviSection=products>  
<http://toimistoon.fi/index.php/catalog/product/gallery/id/1473/image/9418/>  
<http://www.ikea.com/fi/fi/catalog/products/50147354/>  
<http://www.finnishdesignshop.fi/huonekalut-lapsille-fatboy-junior-junior-sakkituoli-turkoosi-p-1888.html>
- s.64 [http://www.ostostaivas.com/sumuCMS/sivu/kategorialis-taus/kategoria\\_id/149&sivun\\_nimi=Valaisimet](http://www.ostostaivas.com/sumuCMS/sivu/kategorialis-taus/kategoria_id/149&sivun_nimi=Valaisimet)
- s.65 <http://www.laatukaluste.com/product/show/9/kattovalaisimet/276/yki-plafondi>  
[http://www.lights2go.co.uk/product/astro\\_0933\\_take-ta\\_plus\\_in\\_polished\\_chrome\\_ip44/](http://www.lights2go.co.uk/product/astro_0933_take-ta_plus_in_polished_chrome_ip44/)  
<http://www.lightup.no/products/belysning-monaco-vegg-lampe>  
<http://www.laatuvalaisin.fi/massive-cucina-tarragon.html>  
<http://www.finnishdesignshop.fi/valaisimet-riippuvalaisimet-a330s-golden-bell-riippuvalaisin-kromi-p-4354.html>  
[http://www.amazon.co.uk/Astro-0627-Palermo-excluding-Fluorescent/dp/images/B002LYVGJW&docid=Zm7J-41qa1NlRM&itg=1&imgurl=http://ecx.images-amazon.com/images/I/11H%25252BEfnFDdL\\_\\_SS500\\_.jpg](http://www.amazon.co.uk/Astro-0627-Palermo-excluding-Fluorescent/dp/images/B002LYVGJW&docid=Zm7J-41qa1NlRM&itg=1&imgurl=http://ecx.images-amazon.com/images/I/11H%25252BEfnFDdL__SS500_.jpg)  
<http://www.ikea.com/fi/fi/catalog/products/60230814/>  
<http://www.ikea.com/fi/fi/catalog/products/80124582/>
- s.74 [http://www.proyhtiot.fi/?page\\_id=241](http://www.proyhtiot.fi/?page_id=241)  
<http://www.apollokaihdin.fi/tuotteet/messut/>
- s.75 <http://www.huvila.net/cgi-bin/pager.cgi?sivu=ikkuna&huvila=1782&kieli=suomi>  
<http://www.asuntomessut.fi/content/21-villa-mets-maitikka>
- s.76 <http://www.asuntomessuopas.fi/files/6410-M21Keittio.jpg>  
[http://kuluttaja.etuovi.com/kohde/9470838&docid=WygqrqOb2qhYM&itg=1&imgurl=http://media.etuovi.com/itemimages/realty/www/209.12339/141\\_1627697\\_img2575011767360713822.jpg](http://kuluttaja.etuovi.com/kohde/9470838&docid=WygqrqOb2qhYM&itg=1&imgurl=http://media.etuovi.com/itemimages/realty/www/209.12339/141_1627697_img2575011767360713822.jpg)  
[http://www.etuovi.com/kohde/9470838&docid=WygqrqOb2qhYM&itg=1&imgurl=http://media.etuovi.com/itemimages/realty/www/209.12339/141\\_1627697\\_img3191780067749077064.jpg](http://www.etuovi.com/kohde/9470838&docid=WygqrqOb2qhYM&itg=1&imgurl=http://media.etuovi.com/itemimages/realty/www/209.12339/141_1627697_img3191780067749077064.jpg)  
<http://www.asuntomessut.fi/sites/default/files/mantyarju2011-21-villametsamaitikka-olohuone-takka.jpg>
- s.77 <http://www.asuntomessut.fi/sites/default/files/mantyarju2011-21-villametsamaitikka-olohuone.jpg>  
<http://www.asuntomessut.fi/category/room-types/makuuhuone&docid=uULNq-aREKaD3M&imgurl=http://www.asuntomessut.fi/sites/default/files/mantyarju2011-21-villametsamaitikka-makuuhuone.jpg>  
[http://kwww.kuluttaja.etuovi.com/kohde/9470838&docid=WygqrqOb2qhYM&itg=1&imgurl=http://media.etuovi.com/itemimages/realty/www/209.12339/141\\_1627697\\_img757938972894405392.jpg](http://kwww.kuluttaja.etuovi.com/kohde/9470838&docid=WygqrqOb2qhYM&itg=1&imgurl=http://media.etuovi.com/itemimages/realty/www/209.12339/141_1627697_img757938972894405392.jpg)  
[http://www.villametsamaitikka.fi/%3Fpage\\_id%3D401&docid=li8ubf8RI49L3M&imgurl=http://metsamaitikka//2011/04/20110527\\_691.jpg](http://www.villametsamaitikka.fi/%3Fpage_id%3D401&docid=li8ubf8RI49L3M&imgurl=http://metsamaitikka//2011/04/20110527_691.jpg)  
<http://www.asuntomessut.fi/category/product/keitti-ka-luste&docid=dpwq3P3ePAqclM&imgurl=http://www.asuntomessut.fi/sites/default/files/mantyarju2011-21-villametsamaitikka-keittio-pesuallas-1.jpg>  
<http://www.sxc.hu/browse.phtml?f=download&id=401207>
- s.84 <http://www.sxc.hu/browse.phtml?f=download&id=789076>  
<http://softwarearchitecturezen.blogspot.com/2010/07/on-thinking-architecturally.html>

## Liitteet

1. Suunnittelusopimus SIO
2. Asiakirjaluettelo
3. Piirustukset
4. Selosteet